



# Metso ja Outokumpu Bonus Autocall

Osakesidonnainen joukkovelkakirjalaina

- Metso Oyj:n ja Outokumpu Oyj:n osakekurssien kehitykseen sidottu pääomaturvaamaton sijoitus
- Sijoitusaika 1–6 vuotta, neljännesvuosittainen mahdollisuus ennaikaiseen erääntymiseen vuodesta 1 alkaen
- Neljännesvuosittain kasvava tuotto 5 % eli vuositasolla 20 % (alustava)<sup>1</sup>
- Kasvavan tuoton saamiseksi riittää osakkeiden pysyminen nykytasollaan, mahdollisuus tuottoon myös osakkeiden laskiessa rajatusti
- Liikkeeseenlaskija Barclays Bank Plc

Merkintäaika päätty

**29.1.2024**

Sijoituksen riskiluokka

1 2 3 4 5 6 7

Pienempi riski

Suurempi riski

Tutustu tämän markkinointimateriaalin lisäksi liikkeeseenlaskijan laatimaan avaintietoasiakirjaan, lainaehtoihin ja ohjelmaesitteeseen täydennyksineen ennen sijoituspäätöksen tekemistä. Asiakirjat on yksilöity sivulla 7 ja saat ne merkintäpaikoista tai verkkosivulta [www.alexandria.fi/metsojaoutokumpu](http://www.alexandria.fi/metsojaoutokumpu). Sivulla 7 on lisätietoa riskiluokasta. (1) Kasvava tuotto 5,0 % on alustava ja se vahvistetaan viimeistään liikkeeseenlaskupäivänä ja vähintään tasolle 4,3 %.

**ALEXANDRIA**



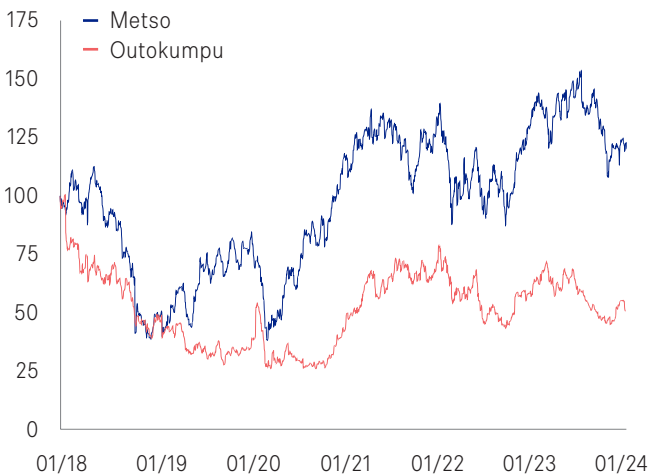
# Yleiskuva joukkovelkakirjalainasta

Metso ja Outokumpu Bonus Autocall -joukkovelkakirjalaina ("laina") on suunnattu sijoittajalle, joka uskoo Metso Oyj:n ("Metso") ja Outokumpu Oyj:n ("Outokumpu") osakekurssien pysyvän nykytasollaan tai nousevan sijoitusaikana, ja arvostaa mahdollisuutta varmistaa tuotto kesken sijoitusajan. Laina ei ole pääomaturvattu.

- **Ennenaikainen erääntyminen ja tuotonmaksu.** Jos molemmat osakkeet ovat vuoden kuluttua tai tämän jälkeen jonakin neljännesvuosittaisena havaintopäivänä vähintään alkuarvonsa tasolla, laina erääntyy ennenaikaisesti nimellisarvoonsa ja tuotto maksetaan.
- **Neljännesvuosittain kasvava tuotto.** Tuottoa kertyy jokaista kulunutta vuosineljänneistä kohden 5 % (alustava). <sup>1</sup> Tuotto maksetaan edellä mainitun erääntymisehdon täyttyessä.

- **Bonus: tuottomahdollisuus myös osakkeiden laskiessa.** Jos heikommin kehittynyt osake on viimeisenä havaintopäivänä alle alkuarvonsa, mutta laskenut enintään 30 % alkuarvostaan, laina erääntyy nimellisarvoonsa ja tuottona maksetaan kuuden vuoden aikana kertyneestä tuotosta puolet. Osakkeet saavat käydä alempaanakin ennen sijoitusajan loppua ilman vaikutusta lainan erääntymisarvoon.
- **Ei pääomaturvaa.** Jos laina ei ole erääntynyt ennenaikaisesti ja heikommin kehittynyt osake on viimeisenä havaintopäivänä laskenut yli 30 % alkuarvostaan, sijoittaja menettää nimellispääomaa yksi yhteen heikommin kehittyneen osakkeen prosentuaalisen kurssilaskun suhteessa eikä tuottoa makseta. Sijoitetun pääoman voi menettää osittain tai kokonaan. Lainaan liittyy myös riski liikkeeseenlaskijan takaisinmaksukyvyistä (katso "Liikkeeseenlaskijariski" sivulla 5).

## Osakkeiden historiallinen kehitys 2018 - 2024



Lähde: Bloomberg, kuuden vuoden aikasarja 9.1.2018 - 9.1.2024, normalisoitu alkamaan arvosta 100. Sijoitus lainaan ei ole sama asia kuin suora sijoitus osakkeisiin. Huomaa, että historiallinen kehitys ei ole tae tulevasta kehityksestä.

## Yhtiöiden perustietoja

	Metso	Outokumpu
Pörssikurssi, €	9,0	4,1
Markkina-arvo, €	7,4 mrd	1,9 mrd
P/E-luku	12,4	10,8
P/B-luku	3,0	0,4
Liikevaihto, €	5,3 mrd	9,5 mrd
Liiketulos, €	0,5 mrd	1,0 mrd
Henkilöstömäärä	17 000	8 500
Lisätietoa	www.metso.com	www.outokumpu.fi

Lähteet: Bloomberg 9.1.2024 ja vuoden 2022 tilinpäätökset. P/E-luku tarkoittaa osakekurssin ja 12kk ennustetun osakekohtaisen tuloksen suhdetta. P/B-luku tarkoittaa osakekurssin ja osakekohtaisen oman pääoman tasearvon suhdetta.

## Joukkovelkakirjalainan pääpiirteet, jatkuu sivulla 7

Tyyppi	Pääomaturvaamaton osakesidonnainen joukkovelkakirjalaina
Sijoitusaika	1 - 6 vuotta, neljännesvuosittainen ennenaikaisen erääntymisen mahdollisuus vuodesta 1 alkaen
Liikkeeseenlaskija	Barclays Bank Plc, jonka luottoluokitukset: Moody's A1 / S&P A / Fitch A+
Kohde-etuus	Osakkeet: Metso Oyj ja Outokumpu Oyj
Kasvava tuotto	5 % × kuluneet neljännesvuosittaiset jaksot (alustava) <sup>1</sup>
Merkintähinta	1 000 euroa / laina, mikä vastaa 100 % lainan nimellisarvosta
Merkintäpalkkio	20 euroa / laina, mikä vastaa 2 % lainan nimellisarvosta
Vähimmäissijoitus	5 lainaa, tätä suuremmat sijoitukset 1 lainan erissä
Aikataulu	Merkintäaika 15.1. - 29.1.2024. Maksupäivä 29.1.2024 <sup>2</sup>

(1) Kasvava tuotto 5,0 % on alustava ja se vahvistetaan viimeistään liikkeeseenlaskupäivänä ja vähintään tasolle 4,3 %.

(2) Merkintäaika voidaan päättää ennenaikaisesti, mikäli liikkeeseenlaskun ehtojen turvaaminen sitä vaatii.



## Kohde-etuus

Lainan tuotto ja erääntymisarvo perustuvat Metso Oyj:n ja Outokumpu Oyj:n osakkeiden kurssikehitykseen sijoitusaikana. Molempien yhtiöiden osalta seurataan Nasdaq Helsinki -pörsissä listattua euromääräistä osaketta.

### Metso

Metso Oyj on suomalainen kaivostoimialaa palveleva yhtiö, joka syntyi vuonna 2020 Outotecin ja Metson kaivosliiketoiminta-alue Mineralsin yhdistyessä. Keväällä 2023 yhtiö muutti nimensä Metso Outotecista pelkäksi Metsoksi. Yhtiön tärkein liiketoiminta-alue on Mineraalit, joka tarjoaa kaivosteollisuuden mineraalienkäsittelyssä tarvittavia laitteita ja kokonaisia prosessiratkaisuja. Mineraalit-liiketoiminta kattoi vuonna 2022 noin 63 % liikevaihdosta ja valtaosan tuloksesta. Toinen tärkeä liiketoiminta-alue on Kivenmurkaus, joka tarjoaa murskaus- ja seulontalaitteita kivimurkauksen valmistukseen. Tämä liiketoiminta toi noin 27 % liikevaihdosta vuonna 2022. Kolmas liiketoiminta-alue on Metallit, joka tarjoaa laitteita ja prosessiratkaisuja metallinjalostukseen sekä kemiallisiin prosesseihin. Sen osuus vuoden 2022 liikevaihdosta oli noin 9 %.

Metso on hyötynyt metallien kasvaneesta kysynnästä ja hinnannoususta viime vuosina. Toimitusjohtaja Pekka Vauramon mukaan yhtiö on hyvässä asemassa niiden metallien tuottamisessa, joita maailmalla kaivataan vallitsevassa sähköistymisen trendissä. Näitä ovat esimerkiksi kupari, litium ja muut akkuminaeralit. Vuoden 2023 ensimmäisen yhdeksän kuukauden aikana Metson liikevaihto oli 4,0 miljardia euroa, jossa kasvua oli 12 % edellisvuoden vastaavasta ajanjaksosta. Suhteellisen vakaan palveluliiketoiminnan osuus liikevaihdosta oli 53 %. Liikevoitto samalla ajanjaksolla oli 604 miljoonaa euroa, jossa kasvua oli 97 % edellisvuoden jaksosta. Edellisvuoden luvut sisälsivät 150 miljoonan euron kertaluonteisen kulun liittyen Venäjän-liiketoimintojen alasajoon. Kolmannen neljänneksen päätteeksi yhtiön tilauskanta oli 3,2 miljardia euroa eli noin 5 % alempi kuin vuotta aiemmin. Strategiaprosessin tuloksena Metso on juuri päivittänyt taloudellisia tavoitteitaan ja nostanut oikaistun EBITA-marginaalin tavoitetasoa 17 %:iin tai enemmän syklin yli, kun aiemmin tavoite oli 15 % tai enemmän.

### Metso, kurssikehitys 2018 - 2024



Lähteet: Alexandria, Bloomberg 9.1.2024, yhtiöiden tilinpäätökset 2022 ja osavuosikatsaukset tammi-syyskuu 2023. Graafeissa kuuden vuoden aikasarja 9.1.2018 - 9.1.2024. Sijoitus lainaan ei ole sama asia kuin suora sijoitus osakkeisiin eivätkä kuvien 9.1.2024 tilanteen mukaan kuvatut suojaosat ole samoja kuin osakkeille 2.2.2024 määräytyvät suojaosat. Huomaa, että historiallinen kehitys ei ole tae tulevasta kehityksestä.

Lainan tuotonlaskennassa yhtiöiden sijoitusaikana maksamia osinkoja ei huomioida, mutta odotettu osinkotuotto on huomioitu lainan ehdoissa.

### Outokumpu

Outokumpu Oyj on suomalainen vuonna 1932 perustettu terästeollisuusalan yhtiö, jonka pääliiketoimintaa on ruostumattoman teräksen tuotanto. Yhtiöllä on kolme liiketoiminta-aluetta, jotka ovat Europe, Americas ja Ferrochrome. Europe ja Americas vastaavat nauha- ja levytuotteiden myynnistä ja tuotannosta omilla markkina-alueillaan, kun taas Ferrochrome keskittyy kromin ja ferrokromin myyntiin ja tuotantoon. Outokummun liiketoiminta on perinteisesti ollut hyvin syklistä eli taloussuhdanteista riippuvaista. Yhtiöllä on terästuotantoa Suomessa, Ruotsissa, Saksassa, Meksikossa sekä Yhdysvalloissa ja vuositasolla se valmistaa yli 2 miljoonaa tonnia ruostumatonta terästä.

Vuoden 2023 ensimmäisen yhdeksän kuukauden liikevaihto laski edellisvuodesta 28 % ja oli 5,4 miljardia euroa. Oikaistu liiketulos laski samaan aikaan 63 % ja oli 261 miljoonaa euroa. Edellisvuodet ovat olleet yhtiön liiketoiminnalle poikkeuksellisen vahvoja. Vuoden 2023 kannattavuuteen on vaikuttanut negatiivisesti ruostumattoman teräksen toteutuneiden hintojen merkittävä lasku erityisesti Euroopassa, mutta myös Amerikoissa. Samalla kuitenkin niin kiinteät kuin muuttuvat kustannukset ovat laskeneet. Yhtiö myös arvioi, että pohja olisi nyt nähty viime vuosina poikkeuksellisen haastavilla Euroopan markkinoilla. Outokummun tase on nettovelaton ja kassatilanne vahva.

Yhtiön vuosille 2023-2025 asettuvan strategian toisen vaiheen toteutus on edennyt hyvin ja nyt valmisteilla on strategian kolmas vaihe, joka käynnistyy vuonna 2026. Toisessa vaiheessa tavoitteena on erityisesti vahvistaa tuottoja osakkeenomistajalle, toteuttaa kohdennettuja investointeja tuottavuuteen ja vähentää merkittävästi päästöjä. Kolmannessa vaiheessa keskiössä ovat laajentuminen Amerikoissa, Euroopan kilpailukyky, arvoketjujen integrointi sekä vastuullisuusjohtajuus sisältäen mahdollisen biokoksi-investoinnin.

### Outokumpu, kurssikehitys 2018 - 2024



# Tuoton määräytyminen

## Ennen viimeistä havaintopäivää

Osakkeiden alkuarvot määräytyvät 2.2.2024 päätösarvoina. Ensimmäinen havaintopäivä on vuoden kuluttua alkuarvon määrittäytyspäivästä, minkä jälkeen havaintopäiviä on neljännesvuosittain. Havaintopäivinä on kaksi mahdollista lopputulemaa:

- Ennenaikainen erääntyminen tuotolla:** Jos molemmat osakkeet ovat havaintopäivänä vähintään alkuarvojen tasolla, liikkeeseenlaskija lunastaa lainan ennenaikaisesti takaisin. Tällöin liikkeeseenlaskija palauttaa täyden nimellispääoman ja maksaa lisäksi sijoitusajalta kertyneen tuoton, jonka suuruus on alustavasti 5 % kerrottuna kyseiseen havaintopäivään mennessä kuluneiden neljännesvuosittaisten jaksojen lukumäärällä.<sup>1,2</sup>
- Sijoitus jatkuu:** Jos yllä kuvattu ehto ennenaikaiselle erääntymiselle ei täyty, sijoitus jatkuu ja osakekurssuja tarkastellaan uudelleen taas seuraavana havaintopäivänä kolmen kuukauden kuluttua.

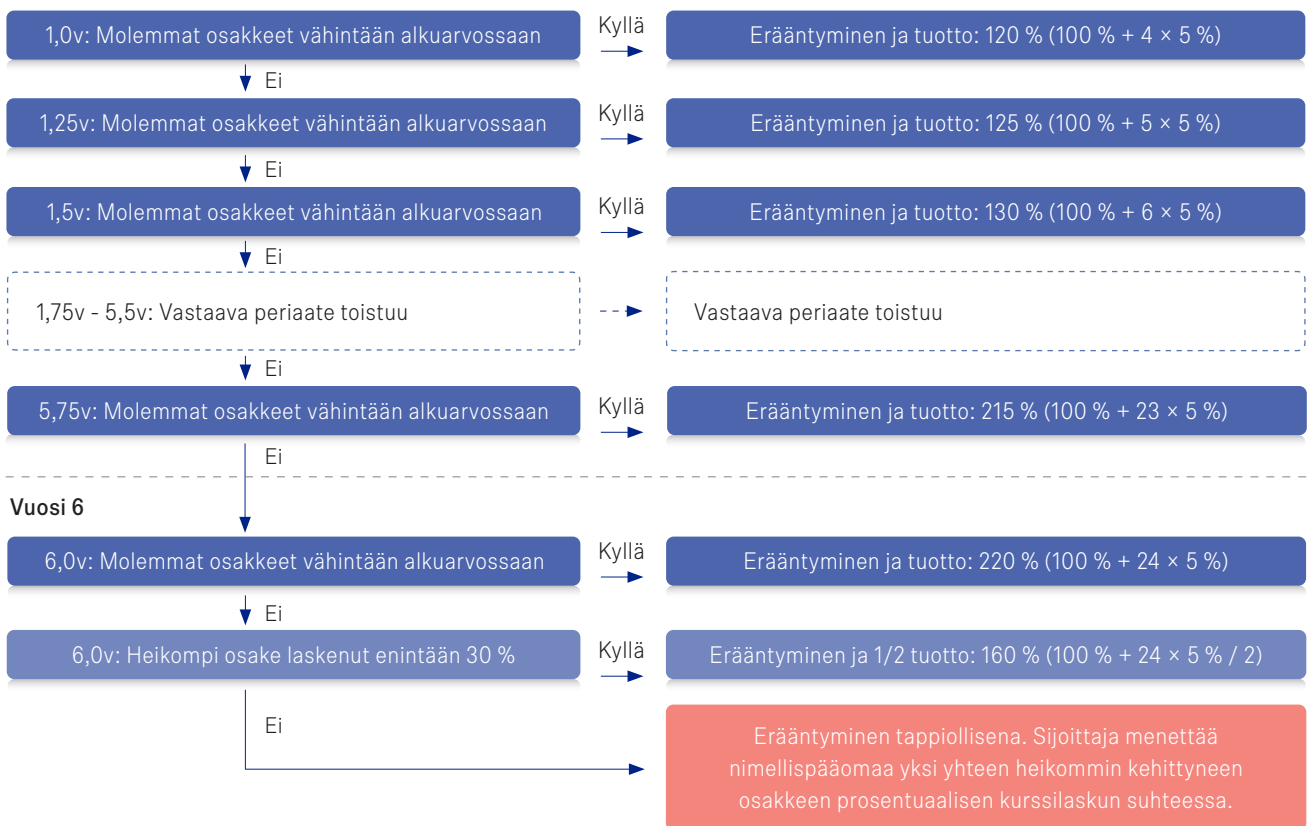
## Viimeisenä havaintopäivänä

Jos laina ei ole erääntynyt ennenaikaisesti, viimeisenä havaintopäivänä on kolme mahdollista lopputulemaa:

- Erääntyminen tuotolla:** Jos molemmat osakkeet ovat havaintopäivänä vähintään alkuarvoissaan, lainan erääntyessä maksetaan takaisin nimellispääoma ja kertynyt tuotto koko kuuden vuoden sijoitusajalta.<sup>1,2</sup>
- Erääntyminen 1/2 tuotolla:** Jos molemmat osakkeet ovat viimeisenä havaintopäivänä alle alkuarvonsa, mutta laskeneet enintään 30 % alkuarvostaan, lainan erääntyessä maksetaan takaisin nimellispääoma ja puolet kuuden vuoden sijoitusaikana kertyneestä tuotosta.<sup>1,2</sup>
- Erääntyminen tappiollisena:** Jos heikommin kehittynyt osake on viimeisenä havaintopäivänä laskenut yli 30 % alkuarvostaan, sijoittaja menettää nimellispääomaa yksi yhteen heikommin kehittyneen osakkeen prosentuaalisen kurssilaskun suhteessa, eikä tuottoa makseta lainkaan.

## Havainnollistus tuoton määräytymisestä (esimerkissä oletetaan alustava neljännesvuosittain kasvava tuotto 5 %) <sup>2</sup>

### Neljännesvuosittaiset havaintopäivät vuodesta 1 alkaen

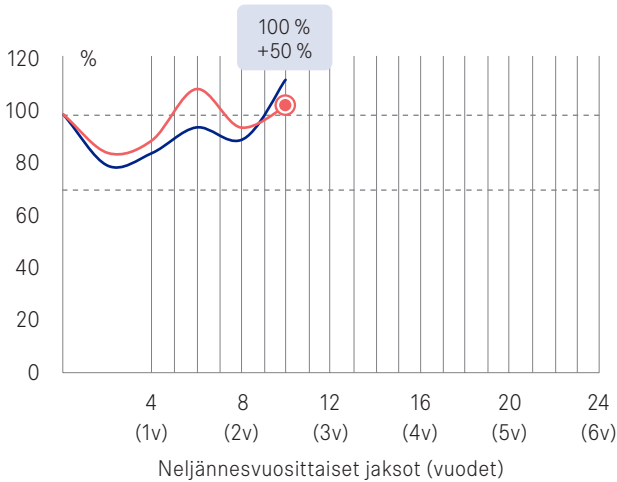


Yllä oleva esimerkki kuvaa lainaehtojen mukaista tuoton ja erääntymisarvon määräytymistä, eikä siinä selkeyden vuoksi ole 2 %:n merkintäpalkkiota erikseen näkyvissä. Merkintäpalkkio huomioiden esimerkin efektiiviset vuosituotot (p.a.) ovat seuraavat: vuosi 1: 17,0 %, vuosi 1,25: 17,3 %, vuosi 1,5: 17,2 %, vuosi 5,75: 13,8 % sekä vuosi 6: 13,6 % (erääntyminen tuotolla), 7,7 % (erääntyminen 1/2 tuotolla) ja -12,7 % (erääntyminen tappiollisena, jos heikommin kehittynyt osake olisi laskenut esimerkiksi 55 %). Neljännesvuosittain kasvava tuotto vahvistetaan viimeistään liikkeeseenlaskupäivänä ja vähintään tasolle 4,3 %.

(1) Nimellispääoman takaisinmaksuun ja tuoton maksuun liittyy liikkeeseenlaskijariski. (2) Neljännesvuosittain kasvava tuotto vahvistetaan viimeistään liikkeeseenlaskupäivänä ja vähintään tasolle 4,3 %.

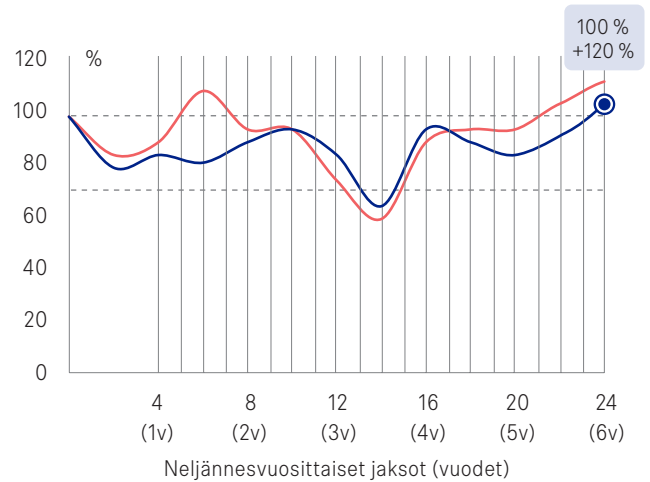
# Tuotonlaskentaesimerkkejä

## Esimerkki 1: Ennenaikainen erääntyminen



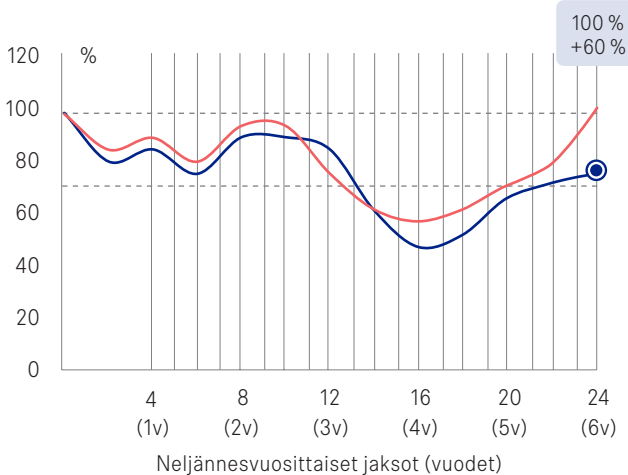
Esimerkissä 1 laina erääntyy ennenaikaisesti kahden ja puolen vuoden kuluttua, koska kyseisenä havaintopäivänä, 10 neljännesvuosittaisen jakson jälkeen, molemmat osakkeet ovat vähintään alkuarvojen tasolla. Ennenaikaisen erääntymisen yhteydessä maksetaan 50 %:n ( $= 10 \times 5 \%$ ) tuotto nimellispääomalle ja palautetaan nimellispääoma. Huomaa, että osakkeiden kehityksellä erääntymisen jälkeen ei ole enää lainan tuotonmuodotuksen kannalta merkitystä. Efektiivinen vuosituotto merkintäpalkkio huomioiden on 16,5 % p.a.

## Esimerkki 2: Erääntyminen tuotolla



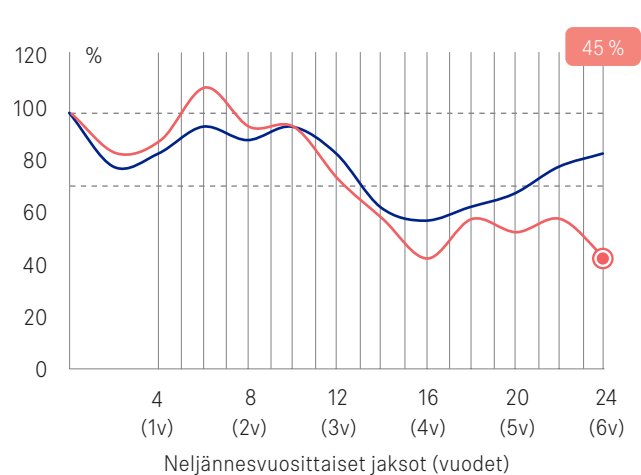
Esimerkissä 2 laina ei ole erääntynyt ennenaikaisesti ja viimeisenä havaintopäivänä, 24 neljännesvuosittaisen jakson jälkeen, molemmat osakkeet vähintään alkuarvojen tasolla, joten sijoittajalle maksetaan eräpäivänä 120 %:n ( $= 24 \times 5 \%$ ) tuotto nimellispääomalle ja palautetaan nimellispääoma. Efektiivinen vuosituotto merkintäpalkkio huomioiden on 13,6 % p.a.

## Esimerkki 3: Erääntyminen 1/2 tuotolla



Esimerkissä 3 laina ei ole erääntynyt ennenaikaisesti ja viimeisenä havaintopäivänä, 24 neljännesvuosittaisen jakson jälkeen, heikommin kehittynyt osake on alle alkuarvonsa, mutta ei ole laskenut yli 30 % alkuarvostaan. Sijoittajalle palautetaan eräpäivänä nimellispääoma täysimääräisesti ja tämän lisäksi maksetaan puolet kertyneestä tuotosta kuuden vuoden sijoitusajalta eli 60 % nimellispääomasta ( $= 24 \times 5 \% / 2$ ). Efektiivinen vuosituotto merkintäpalkkio huomioiden on 7,7 % p.a.

## Esimerkki 4: Erääntyminen tappiolla



Esimerkissä 4 laina ei ole erääntynyt ennenaikaisesti ja viimeisenä havaintopäivänä heikommin kehittynyt osake on laskenut yli 30 % alkuarvostaan, joten sijoittaja menettää nimellispääomaa yksi yhteen heikommin kehittyneen osakkeen prosentuaalisen kurssilaskun suhteessa eikä tuottoa makseta. Esimerkissä heikompi osake on laskenut 55 %, joten tappio nimellispääomalle laskettuna on 55 %. Efektiivinen vuosituotto merkintäpalkkio huomioiden on -12,7 % p.a.

Osakkeiden kehitystä esittävät kuvat (normalisoitu alkamaan arvosta 100) ovat ainoastaan esimerkinomaisia eivätkä kuvasta osakkeiden odotettua kehitystä. Kasvava tuotto 5,0 % on alustava ja se vahvistetaan viimeistään liikkeeseenlaskupäivänä ja vähintään tasolle 4,3 %. Mikäli kasvava tuotto jää alle alustavasti ilmoitetun, sijoittajan lopullinen tuotto on pienempi kuin esimerkeissä. Esimerkit eivät huomioi liikkeeseenlaskijariskiä eivätkä verovaihtokuituksia. Nimellispääoman takaisinmaksuun ja tuoton maksuun liittyy liikkeeseenlaskijariski.

# € Miten teen merkinnän?

## 1. Tutustu

Tutustu tämän markkinointimateriaalin lisäksi liikkeeseenlaskijan laatimaan avaintietoasiakirjaan, lainaehtoihin ja ohjelmaesitteeseen täydennyksineen. Asiakirjat saat merkintäpaikoista tai verkkosivulta [www.alexandria.fi/metsojaoutokumpu](http://www.alexandria.fi/metsojaoutokumpu).

## 2. Merkitse

Täytä merkintäsitoumuslomake ja toimita se merkintäpaikkaan. Tämän sijoituksen säilytys on maksutonta arvopaperitilillä Alexandria Group Oyj:ssä. Merkintäaika päättyy **29.1.2024**.

## 3. Maksa

Maksa merkintä saamasi tilisiirtolomakkeen mukaisesti viimeistään **29.1.2024**.

## ! Keskeiset riskitekijät

Sijoittamiseen liittyy aina taloudellinen riski, ja sijoittaja vastaa aina itse omien sijoituspäätöksensä taloudellisista tuloksista ja veroseuraamuksista. Sijoittajan tuleekin ennen sijoituspäätöksen tekemistä varmistua siitä, että hän ymmärtää lainan ominaisuudet ja riskit. Alla kuvataan ainoastaan lyhyesti lainaan liittyviä keskeisiä riskejä. Lainaan ja sen liikkeeseenlaskijaan liittyviä riskejä on kuvattu tarkemmin liikkeeseenlaskijan laatimassa avaintietoasiakirjassa, lainaehdoissa ja ohjelmaesitteessä. Asiakirjat on yksilöity sivulla 7.

### Markkinariski

Laina ei ole pääomaturvattu, vaan sijoittaja kantaa riskin kohde-etuutena olevien osakkeiden epäedullisesta hintakehityksestä. Lainan tuoterakenteessa useamman kohde-etuuden käyttäminen lisää riskiä, eikä hajauta sitä. Sijoittaja voi jäädä ilman tuottoa ja lisäksi menettää sijoittamansa pääoman kokonaan tai osittain. Kohde-etuuden tulevasta kehityksestä ei voida antaa takeita. Laina ei vastaa suoraa sijoitusta kohde-etuuteen. Lainan tuotto on rajattu mahdolliseen kasvavaan tuottoon, eikä sijoittaja ole oikeutettu osakkeiden kurssin nousuun tai yhtiöiden maksamiin osinkoihin.

### Liikkeeseenlaskijariski

Lainaan liittyy riski liikkeeseenlaskijan takaisinmaksukyvyttä. Liikkeeseenlaskijan maksukyvyttömyys voi johtaa sijoitetun pääoman ja/tai tuoton menettämiseen kokonaan tai osittain. Sijoittajan tuleekin sijoituspäätöstä tehdessään kiinnittää huomiota liikkeeseenlaskijan taloudelliseen asemaan ja luottokelpoisuuteen. Laina ei kuulu talletussuojan piiriin eikä liikkeeseenlaskija ole asettanut sille erillistä vakuutta.

### Korkoriski

Yleisen korkotason ja liikkeeseenlaskijan luottoriskilisen muutoksilla on vaikutus lainan arvoon sijoitusaikana. Yleisen korkotason tai luottoriskilisen nousulla on pääsääntöisesti laskeva vaikutus lainan arvoon. Vastaavasti korkotason tai luottoriskilisen laskulla on pääsääntöisesti nostava vaikutus lainan arvoon. Korkoriski

voi toteutua vain, jos laina myydään ennen eräpäivää. Lainan arvoon vaikuttavat myös useat muut tekijät.

### Jälkimarkkinariski

Laina on tarkoitettu eräpäivään saakka pidettäväksi, eikä tuotetta suositella, jos sijoitettuja varoja tarvitaan todennäköisesti ennen eräpäivää. Jos laina myydään ennen eräpäivää, myynti tapahtuu sen hetkiseen jälkimarkkinahintaan, joka voi olla suurempi tai pienempi kuin sijoitettu pääoma. Sijoittajalle voi koitua tappioita myydessään lainan jälkimarkkinoilla. Lainan jälkimarkkinahintaan vaikuttavat muun muassa seuraavat tekijät: jäljellä oleva sijoitusaika, kohde-etuus ja sen volatiliiteetti, yleinen korkotaso, liikkeeseenlaskijan luottoriskilisyys, strukturointikulu sekä jälkimarkkinamyynnin kulut. Liikkeeseenlaskija antaa vähintään 5 lainan erälle päivittäisen takaisinostohinnan normaaleissa markkinaolosuhteissa, mutta ei voi taata jälkimarkkinoita. Poikkeuksellisissa markkinaolosuhteissa likviditeetti voi olla huono tai kaupankäynti voi olla tilapäisesti mahdotonta.

### Riski ehtojen korjaamisesta ja ennaikaisesta takaisinmaksusta

Liikkeeseenlaskija voi lainaehdoissa mainituissa erityistilanteissa korjata lainan ehtoja (esimerkiksi kohde-etuuden pörssiiltauksen päättyessä) tai lunastaa lainan takaisin ennen sen eräpäivää (esimerkiksi olennaisen lakimuutoksen johdosta) ilman sijoittajan erillistä suostumusta. Yllä mainitut muutokset voivat olla sijoittajalle epäedullisia ja johtaa pääomatappioihin.

### Verotusriski

Lainan verotuksellinen ja/tai lainsäädännöllinen asema voivat muuttua sijoitusaikana ja tätä kautta vaikuttaa sijoittajan netto-tuottoon. Alexandria ei toimi asiakkaan veroasiantuntijana.

# ! Tärkeää tietoa

## Merkintäpaikat

Alexandria Group Oyj (Y-tunnus 1063450-9), Alexandria Markets Oy (Y-tunnus 2510307-3) ja niiden sidonnaisasiamiehet. Eteläesplanadi 22 A, 00130 Helsinki, puhelinvaihe 09 4135 1300. Alexandria Group Oyj:n muiden toimipaikkojen yhteystiedot löytyvät tämän markkinointimateriaalin takakannesta. Alexandria Group Oyj:n ja Alexandria Markets Oy:n toimintaa (yhdessä "Alexandria") valvoo Finanssivalvonta ja ne ovat sijoittajien korvausrahaston jäseniä. Lisätietoa: [www.alexandria.fi](http://www.alexandria.fi).

## Tarjouksen toteutus ja rajoitukset

Ehtona liikkeeseenlaskun toteutumiselle on vähintään 4,3 %:n kasvava tuotto. Lopullinen taso ilmoitetaan merkintävahvuksessa. Liikkeeseenlaskijalla ja Alexandria Markets Oy:llä on lisäksi oikeus peruuttaa liikkeeseenlasku. Jos liikkeeseenlasku perutaan, Alexandria tiedottaa sijoittajia tarjouksen peruuttamisesta ja merkintämaksut palautetaan ilman korkoa.

## Myyntirajoitus

Tätä tarjousta ei kohdisteta sellaisille henkilöille tai sellaisiin valtioihin, joissa tarjouksen tekeminen on lainvastaista. Tätä materiaalia ei saa jaella maissa, joissa jakelu tai tiedottaminen on ristiriidassa kyseisen maan lakien kanssa. Erityisesti, tätä materiaalia ei saa levittää Yhdysvaltoihin eikä yhdysvaltalaisille vastaanottajille.

## Peruutusoikeus ja esitteen täydennykset

Merkintä on sitova kahden kokonaisen arkipäivän jälkeen merkinnän tekemisestä, minkä jälkeen sitä ei voi peruuttaa. Jos Alexandria joutuu hylkäämään sitoumuksen sijoittajasta johtuvasta syystä, sijoittaja on velvollinen korvaamaan aiheutuneet kustannukset ja tappion. Alexandrialla on oikeus hylätä merkintä harkintansa mukaan, esimerkiksi, jos merkintämaksua ei ole vastaanotettu ajoissa. Jos kuitenkin liikkeeseenlaskija julkistaa ohjelmaesitteen täydennyksen tai korjaa lainaehtoja tarjousaikana, sijoittajalla on oikeus perua merkintänsä ilmoittamalla tästä kirjallisesti Alexandrialle kolmen pankkipäivän kuluessa täydennyksen julkistamisesta verkkosivulla: [www.alexandria.fi/metsojaoutokumpu](http://www.alexandria.fi/metsojaoutokumpu).

## Kannustimet ja palkkiot

Lainaan liittyvät kulut veloitetaan kertaluonteisesti sijoitusajan alussa eikä vuosittaisia jatkuvaluonteisia kuluja ole. Kulut muodostuvat merkintäpalkkiosta, joka on 2 % lainan nimellisarvosta ja strukturointikulusta, joka on noin 6,3 % nimellisarvosta (vuositasolle jaettuna noin 1,0 % nimellisarvosta pisimmän mahdollisen pitoajan mukaisesti laskettuna). Strukturointikulu sisältyy lainan merkintähintaan, eli sitä ei vähennetä lainaehtojen mukaisesta erääntymisarvosta. Lainan erääntyminen on kulutonta. Jälkimarkkinalla liikkeeseenlaskijan ostohinta sisältää kulun, joka lasketaan liikkeeseenlaskijan määrittämän laskennallisen keskihinnan ja ostohinnan erotuksena. Alexandria veloittaa jälkimarkkinamyynnistä kulloinkin voimassa olevan hinnastonsa mukaisen kulun, joka on tällä hetkellä 0,5 % nimellisarvosta.

Strukturointikulu koostuu liikkeeseenlaskijan valmistuskulusta, liikkeeseenlaskijan Alexandria Group Oyj:lle maksamasta jakelupalkkiosta sekä Alexandria Group Oyj:n Alexandria Markets Oy:lle maksamasta palkkiosta liittyen liikkeeseenlaskun ja myynnin järjestämiseen. Alexandria Group Oyj ja Alexandria Markets Oy maksavat palkkiota omille sidonnaisasiamiehilleen niiden välittämistä merkinnöistä.

Lisätietoa kuluista ja veloituksista on avaintietoasiakirjassa ja lainaehdoissa. Lisäksi sijoittajalle annetaan sijoitussuosituksen yhteydessä ennen sijoituspäätöksen tekemistä tarkat tiedot suositellun sijoituksen kaikista kuluista prosentteina ja euroina.

## Markkinointimateriaali

Tämän markkinointimateriaalin on laatinut Alexandria Markets Oy. Liikkeeseenlaskija tai sen lähipiiritahot eivät ole missään vastuussa markkinointimateriaalin sisällöstä. Jos markkinointimateriaalin ja sitovien lainaehtojen välillä ilmenee ristiriitaa, lainaehdot ovat aina etusijalla. Markkinointimateriaalin tiedot muodostavat sijoituksesta vain yhteenvedon. Materiaalin tekijänoikeus ja muut immateriaalioikeudet kuuluvat Alexandria Markets Oy:lle ja kaikki oikeudet on pidätetty kaikissa maissa.

## Verotus

Tässä kuvataan lyhyesti lainan tämänhetkistä verotusta Suomessa yleisesti verovelvollisen luonnollisen henkilön osalta (katso "Verotusriski"). Tuloverolaissa (30.12.1992/1535) ei ole nimellisiä säännöksiä joukkovelkakirjalainoista. Lainalle maksettavaa tuottoa samoin kuin mahdollista lainan luovutuksesta syntyvää luovutusvoittoa tai luovutustappiota käsiteltäneen verotuksessa luovutusvoittoa ja luovutustappiota koskevien tuloverolain säännösten mukaisesti. Lainan tuotto ja luovutusvoitto ovat veronalaista pääomatuloa. Lainalle maksettavasta tuotosta saatetaan toimittaa ennakonpidätys, jonka suuruus on tällä hetkellä 30 %. Liikkeeseenlaskijan ollessa ulkomainen korkotulon lähdeverosta annetun lain (28.12.1990/1341) säännökset eivät sovellu. Joukkovelkakirjalainoja koskeva verolainsäädäntö ei toistaiseksi ole kattavaa, minkä johdosta lainojen verokohteluun sisältyy erityisiä riskejä. Verokohtelullinen asema voi muuttua sijoitusaikana. Alexandria tai liikkeeseenlaskija ei toimi asiakkaan veroasiantuntijana (katso "Verotusriski").



# Joukkovelkakirjalainan pääpiirteet

## Tärkeitä päivämääriä

Merkintäaika	15.1. - 29.1.2024
Maksupäivä	29.1.2024
Liikkeeseenlaskupäivä	9.2.2024
Eräpäivä	11.2.2030, ellei ennen aikaista erääntymistä

## Joukkovelkakirjalaina

Tyyppi	Yleisön merkittäväksi tarkoitettu osakesidonnainen joukkovelkakirjalaina ("laina")
Pääomaturva	Ei pääomaturvaa, joten sijoitetun pääoman voi menettää osittain tai kokonaan
Liikkeeseenlaskija	Barclays Bank Plc, jonka luottoluokitukset: Moody's A1 / S&P A / Fitch A+
Avaintietoasiakirja, lainaehdot ja ohjelmaesite	Avaintietoasiakirja, lainaehdot ja liikkeeseenlaskijan 13.4.2023 päivätty ohjelmaesite "GSSP EU Base Prospectus" täydennyksineen ovat saatavilla merkintäpaikoista tai verkkosivulta <a href="http://www.alexandria.fi/metsojaoutokumpu">www.alexandria.fi/metsojaoutokumpu</a> .
Merkintäpaikat	Alexandria Group Oyj, Alexandria Markets Oy ja niiden sidonnaisasiamiehet
Etuoikeusasema ja vakuus	Etuoikeusasema sama kuin liikkeeseenlaskijan muilla vakuudettomilla velkasitoumuksilla
Nimellisarvo	1 000 euroa / laina
Merkintähinta	1 000 euroa / laina, mikä vastaa 100 % lainan nimellisarvosta
Merkintäpalkkio	20 euroa / laina, mikä vastaa 2 % lainan nimellisarvosta
Strukturointikulu	Strukturointikulu kattaa lainan tuotannon, riskienhallinnan, jakelun ja palvelun kuluja koko elinkaaren ajalta. Kulu veloitetaan sijoitusajan alussa ja se on noin 6,3 % nimellisarvosta, eli vuositasolle jaetuna noin 1,0 % nimellisarvosta pisimmän mahdollisen pitoajan mukaisesti laskettuna. Kulu sisältyy lainan merkintähintaan, eli sitä ei vähennetä lainaehtojen mukaisesta erääntymisarvosta. Lisätietoa kohdassa "Kannustimet ja palkkiot".
Vähimmäissijoitus	5 lainaa, tätä suuremmat sijoitukset 1 lainan erissä
Säilytysjärjestelmä	Euroclear Bank S.A. / N.V. ja Clearstream Banking S.A.
ISIN-koodi	XS2694348488
Pörssilistaus	Listausta haetaan Irlannin pörssiin.
Jälkimarkkina	Liikkeeseenlaskija tarjoaa sijoitukselle normaaleissa markkinaolosuhteissa päivittäisen jälkimarkkinan vähintään 5 lainan erälle (katso "Jälkimarkkinariski"). Liikkeeseenlaskijan ostohinta sisältää kulun, joka lasketaan liikkeeseenlaskijan määrittämän laskennallisen keskihinnan ja ostohinnan erotuksena. Alexandria veloittaa jälkimarkkinamyynnistä kulloinkin voimassa olevan hinnastonsa mukaisen kulun, joka on tällä hetkellä 0,5 % lainan nimellisarvosta.

## Sijoituksen riskiluokka



Pienempi riski Suurempi riski

Tämän sijoituksen riskiluokka asteikolla 1 (matala) - 7 (korkea) on 6, joka on toiseksi korkein riskiluokka. Se kuvaa sijoituksen riskitasoa suhteessa muihin sijoituksiin ja huomioi markkinariskin lisäksi myös liikkeeseenlaskijariskin (katso "Keskeiset riskitekijät"). Liikkeeseenlaskija määrittää riskiluokan sääntelyn edellyttämällä menetelmällä ja sitä laskettaessa oletetaan, että sijoitus pidetään koko suositellun pitoajan eli eräpäivään asti. Riskiluokka voi muuttua sijoitusajan kuluessa. Lisätietoa riskiluokasta liikkeeseenlaskijan laatimassa avaintietoasiakirjassa.





# Joukkovelkakirjalainan pääpiirteet

## Tuotonlaskenta

Kohde-etuudet	i	Osake	Bloomberg-tunniste			
	1	Metso Oyj	METSO FH Equity			
	2	Outokumpu Oyj	OUT1V FH Equity			
Erääntymisarvo ennen-aikaisen erääntymisen yhteydessä (k=4–23)	Jos heikommin kehittyneen Kohde-etuuden päivän päätösarvo neljännesvuosittaisena Havaintopäivänä k=4–23 on vähintään yhtä suuri kuin kyseisen Kohde-etuuden alkuarvo, laina erääntyy ennaikaisesti arvoon: Nimellisarvo × (100 % + Kasvava tuotto × k)					
Erääntymisarvo eräpäivänä	1) Jos heikommin kehittyneen Kohde-etuuden päivän päätösarvo viimeisenä Havaintopäivänä k=24 on vähintään yhtä suuri kuin kyseisen Kohde-etuuden alkuarvo, laina erääntyy arvoon: Nimellisarvo × (100 % + Kasvava tuotto × 24)  2) Jos heikommin kehittyneen Kohde-etuuden päivän päätösarvo viimeisenä Havaintopäivänä k=24 on vähintään yhtä suuri kuin kyseisen Kohde-etuuden Suojataso, mutta kyseisen Kohde-etuuden alkuarvoa pienempi, laina erääntyy arvoon: Nimellisarvo × (100 % + Kasvava tuotto × 24 / 2)  3) Muussa tapauksessa laina erääntyy tappiollisena arvoon: Nimellisarvo × $\left( \frac{\text{Heikommin kehittyneen kohde-etuuden loppuarvo}}{\text{Heikommin kehittyneen kohde-etuuden alkuarvo}} \right)$					
Heikommin kehittynyt kohde-etuus	Kunkin havaintopäivän k=4–24 osalta erikseen heikommin kehittyneellä kohde-etuudella tarkoitetaan sitä kohde-etuutta, jolla havaintopäivänä k=4–24 suhdeluku (Kohde-etuuden arvo havaintopäivänä k / Kohde-etuuden alkuarvo) on pienin.					
Kasvava tuotto	5,0 % (alustava, vahvistetaan viimeistään liikkeeseenlaskupäivänä ja vähintään tasolle 4,3 %)					
Suojataso (i=1–2)	70 % × Kohde-etuuden i alkuarvo					
Kohde-etuuden i alkuarvo	Kohde-etuuden i päivän päätösarvo havaintopäivänä 2.2.2024. Jos havaintopäivä ei ole kaupankäyntipäivä, päivämäärä siirtyy lainaehdoissa ilmoitetulla tavalla.					
Kohde-etuuden i loppuarvo	Kohde-etuuden i päivän päätösarvo havaintopäivänä 4.2.2030. Jos havaintopäivä ei ole kaupankäyntipäivä, päivämäärä siirtyy lainaehdoissa ilmoitetulla tavalla.					
Havaintopäivät (k=4–24) ja Ennenaikaiset erääntymispäivät (k=4–23)	k	Havaintopäivä	Ennenaikainen erääntymispäivä	k	Havaintopäivä	Ennenaikainen erääntymispäivä
	4	3.2.2025	10.2.2025	15	2.11.2027	9.11.2027
	5	2.5.2025	9.5.2025	16	2.2.2028	9.2.2028
	6	4.8.2025	11.8.2025	17	2.5.2028	9.5.2028
	7	3.11.2025	10.11.2025	18	2.8.2028	9.8.2028
	8	2.2.2026	9.2.2026	19	2.11.2028	9.11.2028
	9	4.5.2026	11.5.2026	20	2.2.2029	9.2.2029
	10	3.8.2026	10.8.2026	21	2.5.2029	9.5.2029
	11	2.11.2026	9.11.2026	22	2.8.2029	9.8.2029
	12	2.2.2027	9.2.2027	23	2.11.2029	9.11.2029
	13	3.5.2027	10.5.2027	24	4.2.2030	11.2.2030 (Eräpäivä)
	14	2.8.2027	9.8.2027			

## Alexandria

Vuonna 1996 perustettu Alexandria on yksi Suomen suurimmista sijoituspalveluyhtiöistä. Alexandria on erikoistunut sijoittamisen ja säästämisen ratkaisuihin ja palvelee asiakkaitaan 30 paikkakunnalla noin 220 sijoitusalan asiantuntijan voimin. Yhtiön osake on listattu Nasdaq First North -markkinapaikalla.

Alexandria Markets on Alexandria-konsernin strukturoituihin sijoitus- tuotteisiin erikoistunut yksikkö.

## Ota yhteyttä

Soita asiakaspalveluumme tai ota yhteyttä suoraan lähimpään toimipisteeseemme.



**0200 10 100**

(pvm/mpm)

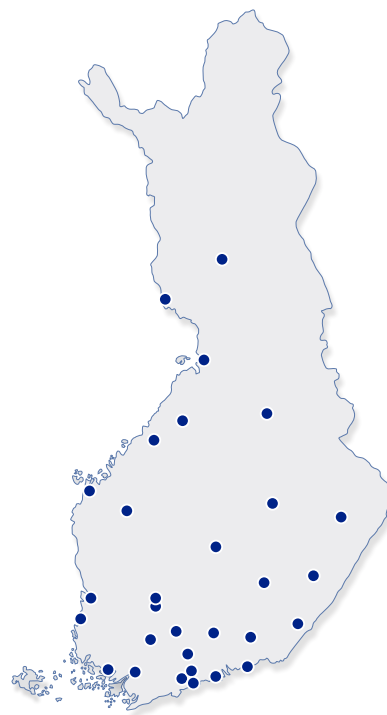
ma-pe klo 8–16.30



info@alexandria.fi

paikkakunta@alexandria.fi

etunimi.sukunimi@alexandria.fi



## Alexandrian toimipisteet

### Espoo

Hevosenkentä 3  
02600 Espoo  
Puh. 029 370 0501

### Forssa

Hämeentie 7  
30100 Forssa  
Puh. 029 370 0502

### Helsinki

Eteläesplanadi 22 A  
00130 Helsinki  
Puh. 029 370 0504

### Hyvinkää

Kankurinkatu 4-6 B  
05800 Hyvinkää  
Puh. 029 370 0505

### Hämeenlinna

Raatihuoneenkatu 17 A  
13100 Hämeenlinna  
Puh. 029 370 0503

### Joensuu

Torikatu 24  
80100 Joensuu  
Puh. 029 370 0506

### Jyväskylä

Kauppakatu 41 B  
40100 Jyväskylä  
Puh. 029 370 0507

### Kajaani

Kauppakatu 38  
87100 Kajaani  
Puh. 029 370 0508

### Kokkola

Torikatu 31 A  
67100 Kokkola  
Puh. 029 370 0509

### Kotka

Tornatorintie 3  
48100 Kotka  
Puh. 029 370 0510

### Kouvola

Asemakatu 2  
45100 Kouvola  
Puh. 029 370 0511

### Kuopio

Puijonkatu 29  
70100 Kuopio  
Puh. 029 370 0512

### Lahti

Torikatu 3 B  
15110 Lahti  
Puh. 029 370 0513

### Lappeenranta

Kauppakatu 32  
53100 Lappeenranta  
Puh. 029 370 0514

### Lempäälä

Ideaparkinkatu 4  
37570 Lempäälä  
Puh. 029 370 0522

### Mikkeli

Hallituskatu 7 A  
50100 Mikkeli  
Puh. 029 370 0515

### Oulu

Kauppurienkatu 7  
90100 Oulu  
Puh. 029 370 0516

### Pori

Yrjönkatu 15  
28100 Pori  
Puh. 029 370 0517

### Porvoo

Jokikatu 33 A  
06100 Porvoo  
Puh. 029 370 0527

### Rauma

Valtakatu 3  
26100 Rauma  
Puh. 029 370 0518

### Rovaniemi

Koskikatu 27 B  
96100 Rovaniemi  
Puh. 029 370 0519

### Salo

Turuntie 1  
24100 Salo  
Puh. 029 370 0520

### Savonlinna

Kirkkokatu 10  
57100 Savonlinna  
Puh. 029 370 0529

### Seinäjoki

Suupohjantie 57  
60320 Seinäjoki  
Puh. 029 370 0521

### Tampere

Hämeenkatu 13 bA  
33100 Tampere  
Puh. 029 370 0522

### Tornio

Länsiranta 10  
95400 Tornio  
Puh. 029 370 0523

### Turku

Kauppiaskatu 9 B  
20100 Turku  
Puh. 029 370 0524

### Vaasa

Hovioik. puistikko 15 C  
65100 Vaasa  
Puh. 029 370 0525

### Vantaa

Äyritie 24  
01510 Vantaa  
Puh. 029 370 0526

### Ylivieska

Juurikoskenkatu 1 LH 3  
84100 Ylivieska  
Puh. 029 370 0528



**SRP**

**AWARDS 2023**

Best Performance, Finland

**ALEXANDRIA  
MARKETS**

2017 | 2018 | 2019  
2021 | 2023



**SRP**

**AWARDS 2023**

Best Provider, Finland

**ALEXANDRIA  
MARKETS**

2017 | 2018 | 2019 | 2020  
2021 | 2022 | 2023



**SRP**

**AWARDS 2022**

Best Provider, Nordics

**ALEXANDRIA  
MARKETS**

2021 | 2022