



UPM ja Metsä Board Bonus Autocall

Osakesidonnainen joukkovelkakirjalaina

- UPM-Kymmene Oyj:n ja Metsä Board Oyj:n osakekurssien kehitykseen sidottu pääomaturvaamaton sijoitus
- Sijoitusaika 1–6 vuotta, neljännesvuosittainen mahdollisuus enneaikaiseen erääntymiseen vuodesta 1 alkaen
- Neljännesvuosittain kasvava tuotto 5 % eli vuositasolla 20 % (alustava)¹
- Kasvavan tuoton saamiseksi riittää osakkeiden pysyminen nykytasollaan, mahdollisuus tuottoon myös osakkeiden laskiessa rajatusti
- Liikkeeseenlaskija Barclays Bank Plc

Merkintäaika päättyy

9.5.2023

Sijoituksen riskiluokka

1 2 3 4 5 **6** 7

Pienempi riski

Suurempi riski

Tutustu tämän markkinointimateriaalin lisäksi liikkeeseenlaskijan laatimaan avaintietoasiakirjaan, lainaehtoihin ja ohjelmaesitteeseen täydennyksineen ennen sijoituspäätöksen tekemistä. Asiakirjat on yksilöity sivulla 7 ja saat ne merkintäpaikoista tai verkkosivulta www.alexandria.fi/upmmetsa. Sivulla 7 on lisätietoa riskiluokasta. (1) Kasvava tuotto 5 % on alustava ja se vahvistetaan viimeistään liikkeeseenlaskupäivänä ja vähintään tasolle 4,3 %.

ALEXANDRIA



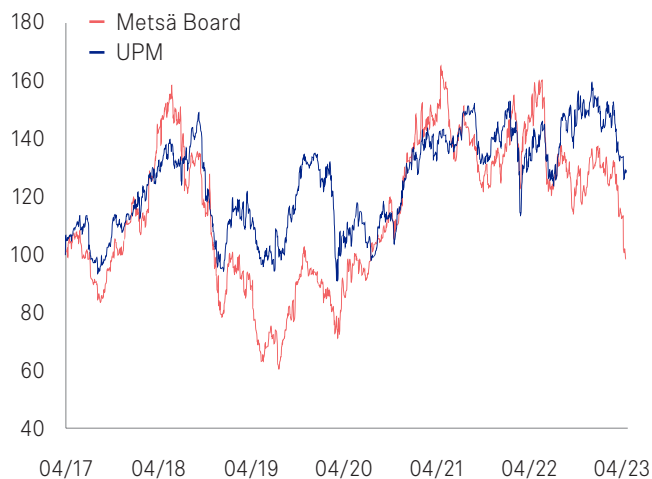
Yleiskuva joukkovelkakirjalainasta

UPM ja Metsä Board Bonus Autocall -joukkovelkakirjalaina ("laina") on suunnattu sijoittajalle, joka uskoo UPM-Kymmene Oyj:n ("UPM") ja Metsä Board Oyj:n ("Metsä Board") osakekurssien pysyvän nykytasollaan tai nousevan sijoitusaikana, ja arvostaa mahdollisuutta varmistaa tuotto kesken sijoitusajan. Laina ei ole pääomaturvattu.

- **Ennenaikainen erääntyminen ja tuotonmaksu.** Jos molemmat osakkeet ovat vuoden kuluttua tai tämän jälkeen jonakin neljännesvuosittaisena havaintopäivänä vähintään alkuarvonsa tasolla, laina erääntyy ennenaikaisesti nimellisarvoonsa ja tuotto maksetaan.
- **Neljännesvuosittain kasvava tuotto.** Tuottoa kertyy jokaisesta kulunutta vuosineljännestä kohden 5 % (alustava). ¹ Tuotto maksetaan edellä mainitun erääntymisehdon täyttyessä.

- **Bonus: tuottomahdollisuus myös osakkeiden laskiessa.** Jos heikommin kehittynyt osake on viimeisenä havaintopäivänä alle alkuarvonsa, mutta laskenut enintään 30 % alkuarvostaan, laina erääntyy nimellisarvoonsa ja tuottona maksetaan kuuden vuoden aikana kertyneestä tuotosta puolet. Osakkeet saavat käydä alempaanakin ennen sijoitusajan loppua ilman vaikutusta lainan erääntymisarvoon.
- **Ei pääomaturvaa.** Jos laina ei ole erääntynyt ennenaikaisesti ja heikommin kehittynyt osake on viimeisenä havaintopäivänä laskenut yli 30 % alkuarvostaan, sijoittaja menettää nimellispääomaa yksi yhteen heikommin kehittyneen osakkeen prosentuaalisen kurssilaskun suhteessa eikä tuottoa makseta. Sijoitetun pääoman voi menettää osittain tai kokonaan. Lainaan liittyy myös riski liikkeeseenlaskijan takaisinmaksukyvyistä (katso "Liikkeeseenlaskijariski" sivulla 5).

Osakkeiden historiallinen kehitys 2017 - 2023



Lähde: Bloomberg, kuuden vuoden aikasarja 24.4.2017 - 24.4.2023, normalisoitu alkamaan arvosta 100. Sijoitus lainaan ei ole sama asia kuin suora sijoitus osakkeisiin. Huomaa, että historiallinen kehitys ei ole taatua tulevasta kehityksestä.

Yhtiöiden perustietoja

	UPM-Kymmene	Metsä Board
Pörssikurssi, €	29,9	6,3
Markkina-arvo, €	16,0 mrd	2,4 mrd
P/E-luku	11,0	9,6
P/B-luku	1,3	1,1
Liikevaihto, €	11,7 mrd	2,5 mrd
Liiketulos, €	2,0 mrd	0,5 mrd
Henkilöstömäärä	17 000	2 200
Lisätietoa	www.upm.com	www.metsagroup.com

Lähteet: Bloomberg 24.4.2023 ja vuoden 2022 tilinpäätöstiedotteet. P/E-luku tarkoittaa osakekurssin ja 12kk ennustetun osakekohtaisen tuoksen suhdetta. P/B-luku tarkoittaa osakekurssin ja osakekohtaisen oman pääoman tasearvon suhdetta.

Joukkovelkakirjalainan pääpiirteet, jatkuu sivulla 7

Tyyppi	Pääomaturvaamaton osakesidonnainen joukkovelkakirjalaina
Sijoitusaika	1 - 6 vuotta, neljännesvuosittainen ennenaikaisen erääntymisen mahdollisuus vuodesta 1 alkaen
Liikkeeseenlaskija	Barclays Bank Plc, luottoluokitus: Moody's A1 / S&P A / Fitch A+
Kohde-etuus	Osakkeet: UPM-Kymmene Oyj ja Metsä Board Oyj, B-osakesarja
Kasvava tuotto	5 % × kuluneet neljännesvuosittaiset jaksot (alustava) ¹
Merkintähinta	1 000 euroa / laina, mikä vastaa 100 % lainan nimellisarvosta
Merkintäpalkkio	20 euroa / laina, mikä vastaa 2 % lainan nimellisarvosta
Vähimmäissijoitus	5 lainaa, tätä suuremmat sijoitukset 1 lainan erissä
Aikataulu	Merkintäaika 26.4. - 9.5.2023. Maksupäivä 9.5.2023 ²

(1) Kasvava tuotto 5 % on alustava ja se vahvistetaan viimeistään liikkeeseenlaskupäivänä ja vähintään tasolle 4,3 %.

(2) Merkintäaika voidaan päättää ennenaikaisesti, mikäli liikkeeseenlaskun ehtojen turvaaminen sitä vaatii.



Kohde-etuus

Lainan tuotto ja erääntymisarvo perustuvat UPM-Kymmene Oyj:n osakkeen ja Metsä Board Oyj:n B-osakesarjan osakkeen kurssikehitykseen sijoitusaikana. Molempien osakkeiden osalta seurataan Nasdaq Helsinki -pörssissä noteerattua euromääräistä osaketta.

UPM-Kymmene

UPM-Kymmene Oyj suomalainen metsäteollisuus ja -biomateriaaliyhtiö, joka sai nykymuotonsa fuusioiden seurauksena vuonna 1996. UPM:llä on kuusi liiketoiminta-aluetta ja sen päätuotteita ovat sellu, aikakauslehti- ja sanomalehtipaperit, hieno- ja erikoispaperit, tarramateriaalit sekä puutuotteet. Puutuotteet käsittävät mm. sahatavaran, vanerin ja viulut. Yhtiö myös tuottaa energiaa ja toimii fyysisen sähkön kaupassa ja sähkön johdannaismarkkinoilla. Biopoltoaineet ovat yhtiön yksi kasvualueista.

UPM:n vuosi 2022 oli ennätysellinen, sillä yhtiön liikevaihto ja tulos olivat historian parhaimmat. Korkea sellun ja energian hinta tukivat vahvasti kannattavuutta. Liikevaihto oli 11,7 miljardia, jossa vuosikasvu oli 19 %. Liiketulos kasvoi 26 % edellisvuodesta 2,0 miljardiin euroon. Globaalit megatrendit tukevat UPM:n tuotteiden kysyntää ja yhtiön toiminnan tarkoitus on luoda fossiilisista raaka-aineista riippumatonta tulevaisuutta ja tarjota uusiutuvia sekä kierrätettäviä materiaaleja ja vähäpäästöistä energiaa. Suomessa tuotetusta sähköstä UPM tuottaa vuositasolla noin kuudesosan ja on toiseksi suurin sähköntuottaja Fortumin jälkeen. Yhtiöllä on Suomessa kahdeksan omaa vesivoimalaa ja se omistaa Olkiluodon uudesta ydinvoimalayksiköstä kolmasosan.

UPM:llä on Uruguayssa toteutunut suuri noin 3,5 miljardin dollarin arvoinen investointihanke, kun uuden ja samalla yhden maailman tehokkaimman sellutehtaan tuotanto on alkanut kuluvan vuoden ensimmäisellä neljänneksellä. Tehtaan myötä yhtiön sellun tuotantokapasiteetti kasvaa yli 50 % noin 5,8 miljoonaan tonniin vuodessa. UPM ennakoii vuoden 2023 tuloksen olevan vahva huolimatta toimintaympäristön epävarmuuksista.

UPM, kurssikehitys 2017 - 2023



Lähteet: Alexandria, Bloomberg 24.4.2023, yhtiöiden tilinpäätöstiedotteet 2022. Graafeissa kuuden vuoden aikasarja 24.4.2017 - 24.4.2023. Sijoitus lainaan ei ole sama asia kuin suora sijoitus osakkeisiin eivätkä kuvien 24.4.2023 tilanteen mukaan kuvatut suojatasot ole samoja kuin osakkeille 16.5.2023 määrättyvät suojatasot. Huomaa, että historiallinen kehitys ei ole tae tulevasta kehityksestä.

Lainan tuotonlaskennassa yhtiöiden sijoitusaikana maksamia osinkoja ei huomioida, mutta odotettu osinkotuotto on huomioitu lainan ehdoissa.

Metsä Board

Metsä Board Oyj on vuonna 1986 perustettu suomalainen metsäteollisuuden yhtiö, jonka päätuotteet ovat taive- ja tarjoilupakkaukset sekä valkoiset kraftlainerit, joista valmistetaan monenlaisia tuotepakkauksia. Metsä Board kuuluu Metsä Groupiin ja sen suurin omistaja on Metsäliitto Osuuskunta, joka omistaa 49,9 % sen osakekannasta. Yhtiö on Euroopan johtava korkealaatuisten ensikuitukartonkien valmistaja ja maailman suurin päällystettyjen valkoisten kraftlainerien tuottaja.

Metsä Board pyrkii olemaan kestävä kehityksen edelläkävijä. Sen kartonkituotteet tarjoavat vaihtoehtoja muoville: ne ovat kevyitä, kierrätettäviä ja kompostoituvia. Yhtiön kahdeksan tuotantolaitosta sijaitsevat Suomessa ja Ruotsissa. Tärkein pääraaka-aine pohjoinen puukuitu tulee tehtaita lähellä olevista metsistä. Yhtiön tavoitteena on saavuttaa fossiiliton tuotanto ja tuotteet vuoden 2030 loppuun mennessä.

Vuosi 2022 oli yhtiölle vahva, kun se saavutti ennätyskorkean kannattavuuden kohonneiden myyntihintojen avittamana. Liikevaihto oli 2,5 miljardia euroa, jossa vuosikasvu oli 19 %. Liiketulos kasvoi 41 % edellisvuodesta 532 miljoonaan euroon. Huhtikuussa 2023 Metsä Board kuitenkin antoi tulosvaroituksen ensimmäisen neljänneksen tuloksestaan. Aiemmin yhtiö arvioi, että vertailukelpoinen liiketulos olisi samalla tasolla kuin vuoden viimeisellä neljänneksellä, jolloin se oli 101 miljoonaa euroa, mutta arvioi sen nyt jäävän alle 90 miljoonaan euroon. Arvioon on vaikuttanut markkinasellujen heikentynyt kysyntätilanne Euroopassa ja myös Kiinassa, jossa talouden piristymisen tiukkojen koronasulkujen avautumisen jälkeen on ollut odotettua vaisumpaa.

Metsä Board, kurssikehitys 2017 - 2023



Tuoton määräytyminen

Ennen viimeistä havaintopäivää

Osakkeiden alkuarvot määräytyvät 16.5.2023 päätösarvoina. Ensimmäinen havaintopäivä on vuoden kuluttua alkuarvon määrittämisestä, minkä jälkeen havaintopäiviä on neljännesvuosittain. Havaintopäivinä on kaksi mahdollista lopputulemaa:

- Ennenaikainen erääntyminen tuotolla:** Jos molemmat osakkeet ovat havaintopäivänä vähintään alkuarvojen tasolla, liikkeeseenlaskija lunastaa lainan ennenaikaisesti takaisin. Tällöin liikkeeseenlaskija palauttaa täyden nimellispääoman ja maksaa lisäksi sijoitusajalla kertyneen tuoton, jonka suuruus on alustavasti 5 % kerrottuna kyseiseen havaintopäivään mennessä kuluneiden neljännesvuosittaisten jaksojen lukumäärällä.^{1,2}
- Sijoitus jatkuu:** Jos yllä kuvattu ehto ennenaikaiselle erääntymiselle ei täyty, sijoitus jatkuu ja osakekursseja tarkastellaan uudelleen taas seuraavana havaintopäivänä kolmen kuukauden kuluttua.

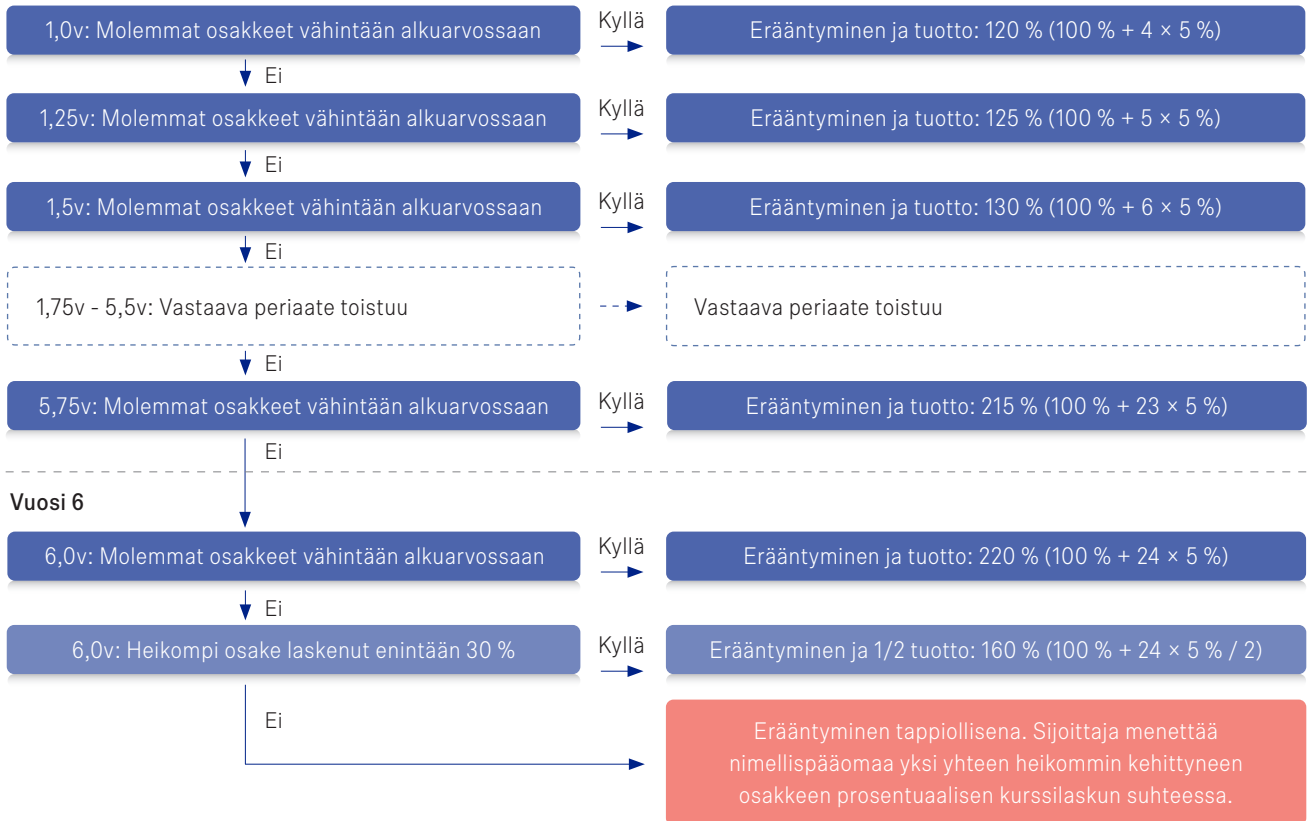
Viimeisenä havaintopäivänä

Jos laina ei ole erääntynyt ennenaikaisesti, viimeisenä havaintopäivänä on kolme mahdollista lopputulemaa:

- Erääntyminen tuotolla:** Jos molemmat osakkeet ovat havaintopäivänä vähintään alkuarvoissaan, lainan erääntyessä maksetaan takaisin nimellispääoma ja kertynyt tuotto koko kuuden vuoden sijoitusajalta.^{1,2}
- Erääntyminen 1/2 tuotolla:** Jos molemmat osakkeet ovat viimeisenä havaintopäivänä alle alkuarvonsa, mutta laskeneet enintään 30 % alkuarvostaan, lainan erääntyessä maksetaan takaisin nimellispääoma ja puolet kuuden vuoden sijoitusaikana kertyneestä tuotosta.^{1,2}
- Erääntyminen tappiollisena:** Jos heikommin kehittynyt osake on viimeisenä havaintopäivänä laskenut yli 30 % alkuarvostaan, sijoittaja menettää nimellispääomaa yksi yhteen heikommin kehittyneen osakkeen prosentuaalisen kurssilaskun suhteessa, eikä tuottoa makseta lainkaan.

Havainnollistus tuoton määräytymisestä (esimerkissä oletetaan alustava neljännesvuosittain kasvava tuotto 5 %) ²

Neljännesvuosittaiset havaintopäivät vuodesta 1 alkaen

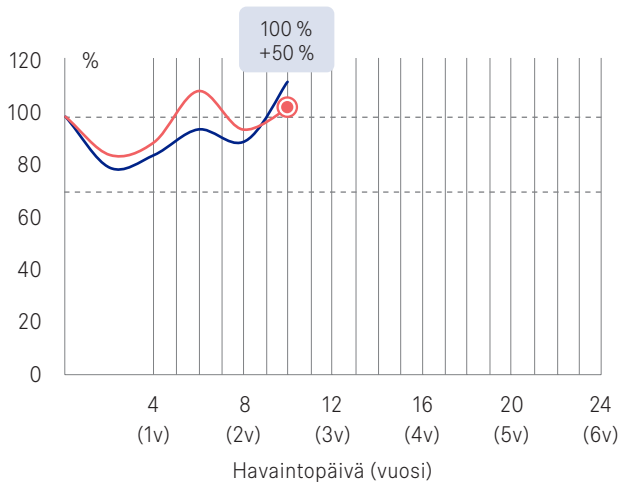


Yllä oleva esimerkki kuvaa lainaehtojen mukaista tuoton ja erääntymisarvon määräytymistä, eikä siinä selkeyden vuoksi ole 2 %:n merkintäpalkkiota erikseen näkyvissä. Merkintäpalkkio huomioiden esimerkin efektiiviset vuosituotot (p.a.) ovat seuraavat: vuosi 1: 16,7 %, vuosi 1,25: 16,9 %, vuosi 1,5: 16,9 %, vuosi 5,75: 13,7 % sekä vuosi 6: 13,6 % (erääntyminen tuotolla), 7,7 % (erääntyminen 1/2 tuotolla) ja -12,7 % (erääntyminen tappiollisena, jos heikommin kehittynyt osake olisi laskenut esimerkkinä 55 %). Neljännesvuosittain kasvava tuotto vahvistetaan viimeistään liikkeeseenlaskupäivänä ja vähintään tasolle 4,3 %.

(1) Nimellispääoman takaisinmaksuun ja tuoton maksuun liittyy liikkeeseenlaskijariski. (2) Neljännesvuosittain kasvava tuotto vahvistetaan viimeistään liikkeeseenlaskupäivänä ja vähintään tasolle 4,3 %.

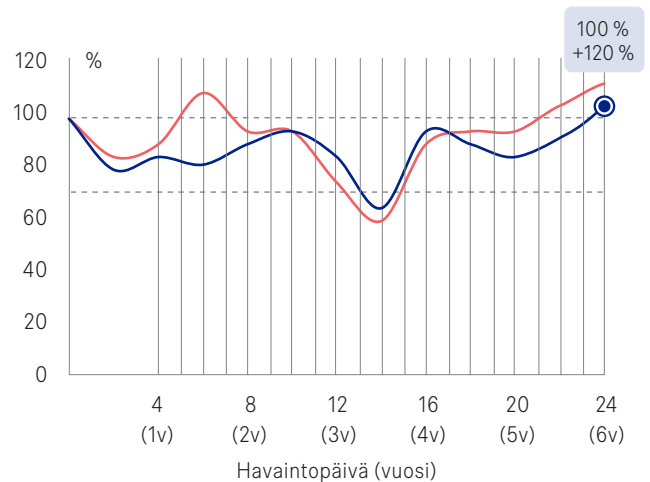
Tuotonlaskentaesimerkkejä

Esimerkki 1: Ennenaikainen eräntyminen



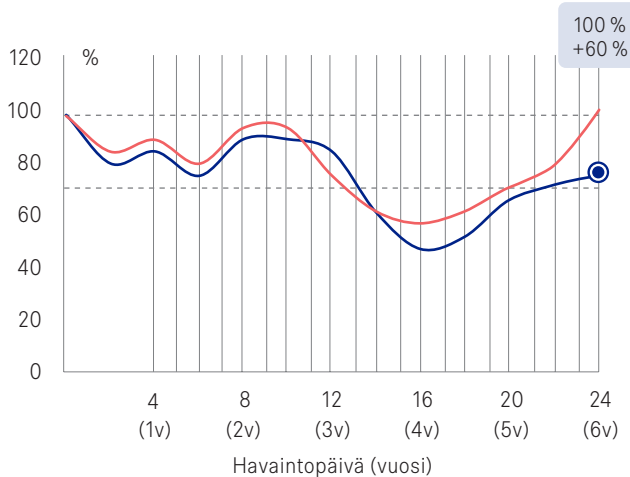
Esimerkissä 1 laina eräntyy ennenaikaisesti kahden ja puolen vuoden kuluttua, koska havaintopäivänä 10 molemmat osakkeet ovat vähintään alkuarvossaan. Ennenaikaisen eräntymisen yhteydessä maksetaan 50 %:n (= $10 \times 5\%$) tuotto nimellispääomalle ja palautetaan nimellispääoma. Huomaa, että osakkeiden kehityksellä eräntymisen jälkeen ei ole enää lainan tuotonmuodostuksen kannalta merkitystä. Efektiivinen vuosituotto merkintäpalkkio huomioiden on 16,3 % p.a.

Esimerkki 2: Eräntyminen tuotolla



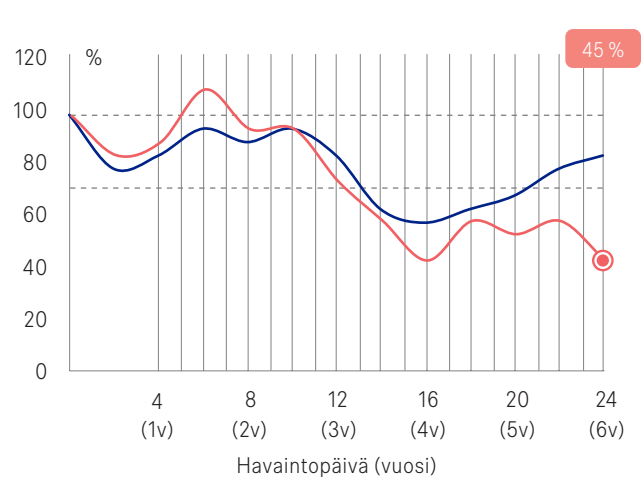
Esimerkissä 2 laina ei ole eräntynyt ennenaikaisesti ja viimeisenä eli havaintopäivänä 24 molemmat osakkeet ovat vähintään alkuarvossaan, joten sijoittajalle maksetaan eräpäivänä 120 %:n (= $24 \times 5\%$) tuotto nimellispääomalle ja palautetaan nimellispääoma. Efektiivinen vuosituotto merkintäpalkkio huomioiden on 13,6 % p.a.

Esimerkki 3: Eräntyminen 1/2 tuotolla



Esimerkissä 3 laina ei ole eräntynyt ennenaikaisesti ja viimeisenä eli havaintopäivänä 24 heikommin kehittynyt osake on alle alkuarvonsa, mutta ei ole laskenut yli 30 % alkuarvostaan. Sijoittajalle palautetaan eräpäivänä nimellispääoma täysimääräisesti ja tämän lisäksi maksetaan puolet kertyneestä tuotosta kuuden vuoden sijoitusajalta eli 60 % nimellispääomasta (= $24 \times 5\% / 2$). Efektiivinen vuosituotto merkintäpalkkio huomioiden on 7,7 % p.a.

Esimerkki 4: Eräntyminen tappiolla



Esimerkissä 4 laina ei ole eräntynyt ennenaikaisesti ja viimeisenä havaintopäivänä heikommin kehittynyt osake on laskenut yli 30 % alkuarvostaan, joten sijoittaja menettää nimellispääomaa yksi yhteen heikommin kehittyneen osakkeen prosentuaalisen kurssilaskun suhteessa eikä tuottoa makseta. Esimerkissä heikompi osake on laskenut 55 %, joten tappio nimellispääomalle laskettuna on 55 %. Efektiivinen vuosituotto merkintäpalkkio huomioiden on -12,7 % p.a.

Osakkeiden kehitystä esittävät kuvat (normalisoitu alkamaan arvosta 100) ovat ainoastaan esimerkinomaisia eivätkä kuvasta osakkeiden odotettua kehitystä. Kasvava tuotto 5 % on alustava ja se vahvistetaan viimeistään liikkeeseenlaskupäivänä ja vähintään tasolle 4,3 %. Mikäli kasvava tuotto jää alle alustavasti ilmoitetun, sijoittajan lopullinen tuotto on pienempi kuin esimerkeissä. Esimerkit eivät huomioi liikkeeseenlaskijariskiä eivätkä verovaikutuksia. Nimellispääoman takaisinmaksuun ja tuoton maksuun liittyy liikkeeseenlaskijariski.

€ Miten teen merkinnän?

1. Tutustu

Tutustu tämän markkinointimateriaalin lisäksi liikkeeseenlaskijan laatimaan avaintietoasiakirjaan, lainaehtoihin ja ohjelmaesitteeseen täydennyksineen. Asiakirjat saat merkintäpaikoista tai verkkosivulta www.alexandria.fi/upmmetsa.

2. Merkitse

Täytä merkintäsitoumuslomake ja toimita se merkintäpaikkaan. Sijoituksen säilytys on maksutonta SEB:hen tätä tarkoitusta varten avattavalla arvo-osuustilillä. Merkintäaika päättyy **9.5.2023**.

3. Maksa

Maksa merkintä saamasi tilisiirtolomakkeen mukaisesti viimeistään **9.5.2023**.

! Keskeiset riskitekijät

Sijoittamiseen liittyy aina taloudellinen riski, ja sijoittaja vastaa aina itse omien sijoituspäätösten taloudellisista tuloksista ja veroseuraamuksista. Sijoittajan tuleekin ennen sijoituspäätöksen tekemistä varmistua siitä, että hän ymmärtää lainan ominaisuudet ja riskit. Alla kuvataan ainoastaan lyhyesti lainaan liittyviä keskeisiä riskejä. Lainaan ja sen liikkeeseenlaskijaan liittyviä riskejä on kuvattu tarkemmin liikkeeseenlaskijan laatimassa avaintietoasiakirjassa, lainaehdoissa ja ohjelmaesitteessä. Asiakirjat on yksilöity sivulla 7.

Markkinariski

Laina ei ole pääomaturvattu, vaan sijoittaja kantaa riskin kohde-etuutena olevien osakkeiden epäedullisesta hintakehityksestä. Lainan tuoterakenteessa useamman kohde-etuuden käyttäminen lisää riskiä, eikä hajauta sitä. Sijoittaja voi jäädä ilman tuottoa ja lisäksi menettää sijoittamansa pääoman kokonaan tai osittain. Kohde-etuuden tulevasta kehityksestä ei voida antaa takeita. Laina ei vastaa suoraa sijoitusta kohde-etuuteen. Lainan tuotto on rajattu mahdolliseen kasvavaan tuottoon, eikä sijoittaja ole oikeutettu osakkeiden kurssin nousuun tai yhtiöiden maksamiin osinkoihin.

Liikkeeseenlaskijariski

Lainaan liittyy riski liikkeeseenlaskijan takaisinmaksukyvyttä. Liikkeeseenlaskijan maksukyvyttömyys voi johtaa sijoitetun pääoman ja/tai tuoton menettämiseen kokonaan tai osittain. Sijoittajan tuleekin sijoituspäätöstä tehdessään kiinnittää huomiota liikkeeseenlaskijan taloudelliseen asemaan ja luottokelpoisuuteen. Laina ei kuulu talletussuojan piiriin eikä liikkeeseenlaskija ole asettanut sille erillistä vakuutta.

Korkoriski

Yleisen korkotason ja liikkeeseenlaskijan luottoriskilisen muutoksilla on vaikutus lainan arvoon sijoitusaikana. Yleisen korkotason tai luottoriskilisen nousulla on pääsääntöisesti laskeva vaikutus lainan arvoon. Vastaavasti korkotason tai luottoriskilisen laskulla on pääsääntöisesti nostava vaikutus lainan arvoon. Korkoriski

voi toteutua vain, jos laina myydään ennen eräpäivää. Lainan arvoon vaikuttavat myös useat muut tekijät.

Jälkimarkkinariski

Laina on tarkoitettu eräpäivään saakka pidettäväksi, eikä tuotetta suositella, jos sijoitettuja varoja tarvitaan todennäköisesti ennen eräpäivää. Jos laina myydään ennen eräpäivää, myynti tapahtuu sen hetkiseen jälkimarkkinahintaan, joka voi olla suurempi tai pienempi kuin sijoitettu pääoma. Sijoittajalle voi koitua tappioita myydessään lainan jälkimarkkinoilla. Lainan jälkimarkkinahintaan vaikuttavat muun muassa seuraavat tekijät: jäljellä oleva sijoitusaika, kohde-etuus ja sen volatilitteetti, yleinen korkotaso, liikkeeseenlaskijan luottoriskilisyys, strukturointikulu sekä jälkimarkkinamyynnin kulut. Liikkeeseenlaskija antaa vähintään 5 lainan erälle päivittäisen takaisinostohinnan normaaleissa markkinaolosuhteissa, mutta ei voi taata jälkimarkkinoita. Poikkeuksellisissa markkinaolosuhteissa likviditeetti voi olla huono tai kaupankäynti voi olla tilapäisesti mahdotonta.

Riski ehtojen korjaamisesta ja ennaikaisesta takaisinmaksusta

Liikkeeseenlaskija voi lainaehdoissa mainituissa erityistilanteissa korjata lainan ehtoja (esimerkiksi kohde-etuuden pörssilistauksen päättyessä) tai lunastaa lainan takaisin ennen sen eräpäivää (esimerkiksi olennaisen lakimuutoksen johdosta) ilman sijoittajan erillistä suostumusta. Yllä mainitut muutokset voivat olla sijoittajalle epäedullisia ja johtaa pääomatappioihin.

Verotusriski

Lainan verotuksellinen ja/tai lainsäädännöllinen asema voivat muuttua sijoitusaikana ja tätä kautta vaikuttaa sijoittajan netto-tuottoon. Alexandria ei toimi asiakkaan veroasiantuntijana.

! Tärkeää tietoa

Merkintäpaikat

Alexandria Pankkiiriliike Oyj (Y-tunnus 1063450-9), Alexandria Markets Oy (Y-tunnus 2510307-3) ja niiden sidonnaisasiamiehet. Eteläesplanadi 22 A, 00130 Helsinki, puhelinvaihe 09 4135 1300. Alexandria Pankkiiriliike Oyj:n muiden toimipaikkojen yhteystiedot löytyvät tämän markkinointimateriaalin takakannesta. Alexandria Pankkiiriliike Oyj:n ja Alexandria Markets Oy:n toimintaa (yhdessä ”Alexandria”) valvoo Finanssivalvonta ja ne ovat sijoittajien korvausrahaston jäseniä. Lisätietoa: www.alexandria.fi.

Tarjouksen toteutus ja rajoitukset

Ehtona liikkeeseenlaskun toteutumiselle on vähintään 4,3 %:n kasvava tuotto. Lopullinen taso ilmoitetaan merkintävahvistuksessa. Liikkeeseenlaskijalla ja Alexandria Markets Oy:lla on lisäksi oikeus peruuttaa liikkeeseenlasku. Jos liikkeeseenlasku perutaan, Alexandria tiedottaa sijoittajia tarjouksen peruuttamisesta ja merkintämaksut palautetaan ilman korkoa.

Myyntirajoitus

Tätä tarjousta ei kohdisteta sellaisille henkilöille tai sellaisiin valtioihin, joissa tarjouksen tekeminen on lainvastaista. Tätä materiaalia ei saa jaella maissa, joissa jakelu tai tiedottaminen on ristiriidassa kyseisen maan lakien kanssa. Erityisesti, tätä materiaalia ei saa levittää Yhdysvaltoihin eikä yhdysvaltalaisille vastaanottajille.

Peruutusoikeus ja esitteen täydennykset

Merkintä on sitova kahden kokonaisen arkipäivän jälkeen merkinnän tekemisestä, minkä jälkeen sitä ei voi peruuttaa. Jos Alexandria joutuu hylkäämään sitoumuksen sijoittajasta johtuvasta syystä, sijoittaja on velvollinen korvaamaan aiheutuneet kustannukset ja tappion. Alexandrialla on oikeus hylätä merkintä harkintansa mukaan, esimerkiksi, jos merkintämaksua ei ole vastaanotettu ajoissa. Jos kuitenkin liikkeeseenlaskija julkistaa ohjelmaesitteen täydennyksen tai korjaa lainaehtoja tarjousaikana, sijoittajalla on oikeus perua merkintänsä ilmoittamalla tästä kirjallisesti Alexandrialle kolmen pankkipäivän kuluessa täydennyksen julkistamisesta verkkosivulla: www.alexandria.fi/upmmetsa.

Kannustimet ja palkkiot

Lainaan liittyvät kulut veloitetaan kertaluonteisesti sijoitusajan alussa eikä vuosittaisia jatkuvaluonteisia kuluja ole. Kulut muodostuvat merkintäpalkkiosta, joka on 2 % lainan nimellisarvosta ja strukturointikulusta, joka on noin 6,9 % nimellisarvosta (vuositasolle jaettuna noin 1,2 % nimellisarvosta pisimmän mahdollisen pitoajan mukaisesti laskettuna). Strukturointikulu sisältyy lainan merkintähintaan, eli sitä ei vähennetä lainaehtojen mukaisesta erääntymisarvosta. Lainan erääntyminen on kulutonta. Jälkimarkkinalla liikkeeseenlaskijan ostohinta sisältää kulun, joka lasketaan liikkeeseenlaskijan määrittämän laskennallisen keskihinnan ja ostohinnan erotuksena. Alexandria veloittaa jäl-

kimarkkinamyynnistä kulloinkin voimassa olevan hinnastonsa mukaisen kulun, joka on tällä hetkellä 0,5 % nimellisarvosta.

Strukturointikulu koostuu liikkeeseenlaskijan valmistuskulusta, liikkeeseenlaskijan Alexandria Pankkiiriliike Oyj:lle maksamasta jakelupalkkiosta sekä Alexandria Pankkiiriliike Oyj:n Alexandria Markets Oy:lle maksamasta palkkiosta liittyen liikkeeseenlaskun ja myynnin järjestämiseen. Alexandria Pankkiiriliike Oyj ja Alexandria Markets Oy maksavat palkkioita omille sidonnaisasiamiehilleen niiden välittämistä merkinnöistä.

Lisätietoa kuluista ja veloituksista on avaintietoasiakirjassa ja lainaehdoissa. Lisäksi sijoittajalle annetaan sijoitussuosituksen yhteydessä ennen sijoituspäätöksen tekemistä tarkat tiedot suositellun sijoituksen kaikista kuluista prosentteina ja euroina.

Markkinointimateriaali

Tämän markkinointimateriaalin on laatinut Alexandria Markets Oy. Liikkeeseenlaskija tai sen lähipiiritahot eivät ole missään vastuussa markkinointimateriaalin sisällöstä. Jos markkinointimateriaalin ja sitovien lainaehtojen välillä ilmenee ristiriita, lainaehdot ovat aina etusijalla. Markkinointimateriaalin tiedot muodostavat sijoituksesta vain yhteenvedon. Materiaalin tekijänoikeus ja muut immateriaalioikeudet kuuluvat Alexandria Markets Oy:lle ja kaikki oikeudet on pidätetty kaikissa maissa.

Verotus

Tässä kuvataan lyhyesti lainan tämänhetkistä verotusta Suomessa yleisesti verovelvollisen luonnollisen henkilön osalta (katso ”Verotusriski”). Tuloverolaissa (30.12.1992/1535) ei ole nimellisiä säännöksiä joukkovelkakirjalainoista. Lainalle maksettavaa tuottoa samoin kuin mahdollista lainan luovutuksesta syntyvää luovutusvoittoa tai luovutustappiota käsiteltäneen verotuksessa luovutusvoittoa ja luovutustappiota koskevien tuloverolain säännösten mukaisesti. Lainan tuotto ja luovutusvoitto ovat veronalaista pääomatuloa. Lainalle maksettavasta tuotosta saatetaan toimittaa ennakonpidätys, jonka suuruus on tällä hetkellä 30 %. Liikkeeseenlaskijan ollessa ulkomainen korkotulon lähdeverosta annetun lain (28.12.1990/1341) säännökset eivät sovellu. Joukkovelkakirjalainoja koskeva verolainsäädäntö ei toistaiseksi ole kattavaa, minkä johdosta lainojen verokohteluun sisältyy erityisiä riskejä. Verokohtelullinen asema voi muuttua sijoitusajana. Alexandria tai liikkeeseenlaskija ei toimi asiakkaan veroasiantuntijana (katso ”Verotusriski”).



Joukkovelkakirjalainan pääpiirteet

Tärkeitä päivämääriä

Merkintäaika	26.4. - 9.5.2023
Maksupäivä	9.5.2023
Liikkeeseenlaskupäivä	25.5.2023
Eräpäivä	25.5.2029, ellei ennenaikaista erääntymistä

Joukkovelkakirjalaina

Tyyppi	Yleisön merkittäväksi tarkoitettu osakesidonnainen joukkovelkakirjalaina ("laina")
Pääomaturva	Ei pääomaturvaa, joten sijoitetun pääoman voi menettää osittain tai kokonaan
Liikkeeseenlaskija	Barclays Bank Plc, luottoluokitus: Moody's A1 / S&P A / Fitch A+
Avaintietoasiakirja, lainaehdot ja ohjelmaesite	Avaintietoasiakirja, lainaehdot ja liikkeeseenlaskijan 30.6.2022 päivätty ohjelmaesite "GSSP Base Prospectus 9" täydennyksineen ovat saatavilla merkintäpaikoista tai verkkosivulta www.alexandria.fi/upmmetsa .
Merkintäpaikat	Alexandria Pankkiiriliike Oyj, Alexandria Markets Oy ja niiden sidonnaisasiamiehet
Etuoikeusasema ja vakuus	Etuoikeusasema sama kuin liikkeeseenlaskijan muilla vakuudettomilla velkasitoumuksilla
Nimellisarvo	1 000 euroa / laina
Merkintähinta	1 000 euroa / laina, mikä vastaa 100 % lainan nimellisarvosta
Merkintäpalkkio	20 euroa / laina, mikä vastaa 2 % lainan nimellisarvosta
Strukturointikulu	Strukturointikulu kattaa lainan tuotannon, riskienhallinnan, jakelun ja palvelun kuluja koko elinkaaren ajalta. Kulu veloitetaan sijoitusajan alussa ja se on noin 6,9 % nimellisarvosta, eli vuositasolle jaetuna noin 1,2 % nimellisarvosta pisimmän mahdollisen pitoajan mukaisesti laskettuna. Kulu sisältyy lainan merkintähintaan, eli sitä ei vähennetä lainaehtojen mukaisesta erääntymisarvosta. Lisätietoa kohdassa "Kannustimet ja palkkiot".
Vähimmäissijoitus	5 lainaa, tätä suuremmat sijoitukset 1 lainan erissä
Säilytysjärjestelmä	Euroclear Finland Oy
ISIN-koodi	FI4000550462
Pörssilistaus	Listausta haetaan Irlannin pörssiin (Dublin).
Jälkimarkkina	Liikkeeseenlaskija tarjoaa sijoitukselle normaaleissa markkinaolosuhteissa päivittäisen jälkimarkkinan vähintään 5 lainan erälle (katso "Jälkimarkkinariski"). Liikkeeseenlaskijan ostohinta sisältää kulun, joka lasketaan liikkeeseenlaskijan määrittämän laskennallisen keskihinnan ja ostohinnan erotuksena. Alexandria veloittaa jälkimarkkinamyynnistä kulloinkin voimassa olevan hinnastonsa mukaisen kulun, joka on tällä hetkellä 0,5 % lainan nimellisarvosta.

Sijoituksen riskiluokka



Pienempi riski Suurempi riski

Tämän sijoituksen riskiluokka asteikolla 1 (matala) - 7 (korkea) on 6, joka on toiseksi korkein riskiluokka. Se kuvaa sijoituksen riskitasoa suhteessa muihin sijoituksiin ja huomioi markkinariskin lisäksi myös liikkeeseenlaskijariskin (katso "Keskeiset riskitekijät"). Liikkeeseenlaskija määrittää riskiluokan sääntelyn edellyttämällä menetelmällä ja sitä laskettaessa oletetaan, että sijoitus pidetään koko suositellun pitoajan eli eräpäivään asti. Riskiluokka voi muuttua sijoitusajan kuluessa. Lisätietoa riskiluokasta liikkeeseenlaskijan laatimassa avaintietoasiakirjassa.



Joukkovelkakirjalainan pääpiirteet

Tuotonlaskenta

Kohde-etuudet	i	Osake	Bloomberg-tunniste			
	1	UPM-Kymmene Oyj	UPM FH Equity			
	2	Metsä Board Oyj, B-osakesarja	METSB FH Equity			
Erääntymisarvo ennen- aikaisen erääntymisen yhteydessä (k=4–23)	Jos heikommin kehittyneen Kohde-etuuden päivän päätösarvo neljännesvuosittaisena Havaintopäivänä k=4–23 on vähintään yhtä suuri kuin kyseisen Kohde-etuuden alkuarvo, laina erääntyy en- nenaikaisesti arvoon: $\text{Nimellisarvo} \times (100 \% + \text{Kasvava tuotto} \times k)$					
Erääntymisarvo eräpäivänä	1) Jos heikommin kehittyneen Kohde-etuuden päivän päätösarvo viimeisenä Havaintopäivänä k=24 on vähintään yhtä suuri kuin kyseisen Kohde-etuuden alkuarvo, laina erääntyy arvoon: $\text{Nimellisarvo} \times (100 \% + \text{Kasvava tuotto} \times 24)$ 2) Jos heikommin kehittyneen Kohde-etuuden päivän päätösarvo viimeisenä Havaintopäivänä k=24 on vähintään yhtä suuri kuin kyseisen Kohde-etuuden Suojataso, mutta kyseisen Kohde-etuuden alkuarvoa pienempi, laina erääntyy arvoon: $\text{Nimellisarvo} \times (100 \% + \text{Kasvava tuotto} \times 24 / 2)$ 3) Muussa tapauksessa laina erääntyy tappiollisena arvoon: $\text{Nimellisarvo} \times \left(\frac{\text{Heikommin kehittyneen kohde-etuuden loppuarvo}}{\text{Heikommin kehittyneen kohde-etuuden alkuarvo}} \right)$					
Heikommin kehittynyt kohde-etuus	Kunkin havaintopäivän k=4–24 osalta erikseen heikommin kehittyneellä kohde-etuudella tarkoitetaan sitä kohde-etuutta, jolla havaintopäivänä k=4–24 suhdeluku (Kohde-etuuden arvo havaintopäivänä k / Kohde-etuuden alkuarvo) on pienin.					
Kasvava tuotto	5 % (alustava, vahvistetaan viimeistään liikkeeseenlaskupäivänä ja vähintään tasolle 4,3 %)					
Suojataso (i=1–2)	70 % × Kohde-etuuden i alkuarvo					
Kohde-etuuden i alkuarvo	Kohde-etuuden i päivän päätösarvo määräytymispäivänä 16.5.2023 tai määräytymispäivää seuraavana kaupankäyntipäivänä					
Kohde-etuuden i loppuarvo	Kohde-etuuden i päivän päätösarvo määräytymispäivänä 16.5.2029 tai määräytymispäivää seuraavana kaupankäyntipäivänä					
Havaintopäivät (k=4–24) ja Ennenaikaiset erääntymis- päivät (k=4–23)	k	Havaintopäivä	Ennenaikainen erääntymispäivä	k	Havaintopäivä	Ennenaikainen erääntymispäivä
	4	16.5.2024	27.5.2024	15	16.2.2027	25.2.2027
Jos havaintopäivä ei ole kaupankäyntipäivä, havainto- päivä siirtyy seuraavalle kaupankäyntipäivälle. Jos erääntymispäivä ei ole pankkipäivä, erääntymis- päivä siirtyy seuraavalle pankkipäivälle.	5	16.8.2024	27.8.2024	16	17.5.2027	26.5.2027
	6	18.11.2024	27.11.2024	17	16.8.2027	25.8.2027
	7	17.2.2025	26.2.2025	18	16.11.2027	25.11.2027
	8	16.5.2025	27.5.2025	19	16.2.2028	25.2.2028
	9	18.8.2025	27.8.2025	20	16.5.2028	25.5.2028
	10	17.11.2025	26.11.2025	21	16.8.2028	25.8.2028
	11	16.2.2026	25.2.2026	22	16.11.2028	27.11.2028
	12	18.5.2026	27.5.2026	23	16.2.2029	27.2.2029
	13	17.8.2026	26.8.2026	24	16.5.2029	25.5.2029 (Eräpäivä)
	14	16.11.2026	25.11.2026			

Alexandria

Vuonna 1996 perustettu Alexandria on yksi Suomen suurimmista sijoituspalveluyhtiöistä. Alexandria on erikoistunut sijoittamisen ja säästämisen ratkaisuihin ja palvelee asiakkaitaan 30 paikkakunnalla noin 220 sijoitusalan asiantuntijan voimin. Yhtiön osake on listattu Nasdaq First North -markkinapaikalla.

Alexandria Markets on Alexandria-konsernin strukturoituihin sijoitus- tuotteisiin erikoistunut yksikkö.

Ota yhteyttä

Soita asiakaspalveluumme tai ota yhteyttä suoraan lähimpään toimipisteeseemme.



0200 10 100

(pvm/mpm)

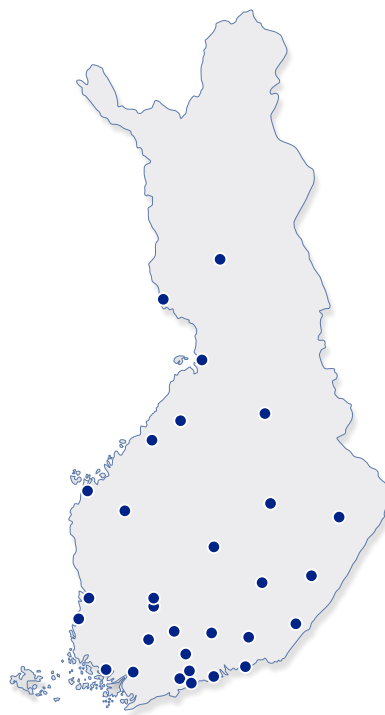
ma-pe klo 8–16.30



info@alexandria.fi

paikkakunta@alexandria.fi

etunimi.sukunimi@alexandria.fi



Alexandrian toimipisteet

Espoo

Hevosenkentä 3
02600 Espoo
Puh. (09) 252 204 00

Forssa

Hämeentie 7
30100 Forssa
Puh. (02) 416 5620

Helsinki

Eteläesplanadi 22 A
00130 Helsinki
Puh. (09) 413 513 00

Hyvinkää

Kankurinkatu 4-6 B
05800 Hyvinkää
Puh. (019) 476 173

Hämeenlinna

Sibeliuksenkatu 5
13100 Hämeenlinna
Puh. (03) 682 03 00

Joensuu

Torikatu 24
80100 Joensuu
Puh. (013) 611 09 00

Jyväskylä

Kauppakatu 41 B
40100 Jyväskylä
Puh. (014) 449 78 70

Kajaani

Kauppakatu 38
87100 Kajaani
Puh. (08) 879 02 00

Kokkola

Torikatu 31 A
67100 Kokkola
Puh. (06) 868 09 00

Kotka

Tornatorintie 3
48100 Kotka
Puh. (05) 353 64 00

Kouvola

Asemakatu 2
45100 Kouvola
Puh. (05) 320 12 00

Kuopio

Puijonkatu 29
70100 Kuopio
Puh. (017) 580 55 00

Lahti

Torikatu 3 B
15110 Lahti
Puh. (03) 525 20 00

Lappeenranta

Kauppakatu 32
53100 Lappeenranta
Puh. (05) 415 64 00

Lempäälä

Ideaparkinkatu 4
37570 Lempäälä
Puh. (02) 416 56 20

Mikkeli

Hallituskatu 7 A
50100 Mikkeli
Puh. (015) 7600 071

Oulu

Pakkahuoneenkatu 15 A
90100 Oulu
Puh. (08) 870 56 00

Pori

Yrjönkatu 15
28100 Pori
Puh. (02) 529 90 40

Porvoo

Jokikatu 33 A
06100 Porvoo
Puh. (09) 419 322 00

Rauma

Valtakatu 3
26100 Rauma
Puh. (02) 416 56 20

Rovaniemi

Koskikatu 27 B
96100 Rovaniemi
Puh. (016) 319 200

Salo

Turuntie 1
24100 Salo
Puh. (02) 416 56 15

Savonlinna

Kirkkokatu 10
57100 Savonlinna
Puh. (015) 7600 071

Seinäjoki

Suupohjantie 57
60320 Seinäjoki
Puh. (06) 214 01 01

Tampere

Hämeenkatu 13 bA
33100 Tampere
Puh. (03) 380 56 00

Tornio

Länsiranta 10
95400 Tornio
Puh. (016) 431 200

Turku

Kauppiaskatu 9 B
20100 Turku
Puh. (02) 416 56 00

Vaasa

Hovioik. puistikko 15 C
65100 Vaasa
Puh. (06) 361 03 01

Vantaa

Äyritie 24
01510 Vantaa
Puh. (09) 419 322 00

Ylivieska

Juurikoskenkatu 1 LH 3
84100 Ylivieska
Puh. (06) 868 0900



SRP

AWARDS 2023

Best Performance, Finland

ALEXANDRIA
MARKETS

2017 | 2018 | 2019
2021 | 2023



SRP

AWARDS 2023

Best Provider, Finland

ALEXANDRIA
MARKETS

2017 | 2018 | 2019 | 2020
2021 | 2022 | 2023



SRP

AWARDS 2022

Best Provider, Nordics

ALEXANDRIA
MARKETS

2021 | 2022