



Eurooppakori Bonus Autocall 22

Osakekorisidonnainen joukkovelkakirjalaina

- Osakekorin Bayer, BNP Paribas, ING Groep, Mercedes-Benz Group, Roche ja Volkswagen kehitykseen sidottu pääomaturvaamaton sijoitus ¹
- Sijoitusaika 1,5–6 vuotta, puolivuositainen mahdollisuus ennenaikaiseen erääntymiseen vuodesta 1,5 alkaen
- Puolivuositain kasvava tuotto 6 % eli vuositasolla 12 % (alustava) ²
- Kasvavan tuoton saamiseksi riittää osakekorin pysyminen nykytasollaan, mahdollisuus tuottoon myös osakekorin laskiessa rajatusti
- Liikkeeseenlaskija Goldman Sachs International

Merkintäaika päättyy

30.11.2023

Sijoituksen riskiluokka

1 2 3 4 **5** 6 7

Pienempi riski

Suurempi riski

Tutustu tämän markkinointimateriaalin lisäksi liikkeeseenlaskijan laatimaan avaintietoasiakirjaan, lainaehtoihin ja ohjelmaesitteeseen täydennyksineen ennen sijoituspäätöksen tekemistä. Asiakirjat on yksilöity sivulla 8 ja saat ne merkintäpaikoista tai verkkosivulta www.alexandria.fi/europpabonus22. Sivulla 8 on lisätietoa riskiluokasta. (1) Yhtiönimet lyhennetty. (2) Kasvava tuotto 6 % on alustava ja se vahvistetaan viimeistään liikkeeseenlaskupäivänä vähintään tasolle 5,3 %.

ALEXANDRIA



Yleiskuva joukkovelkakirjalainasta

Eurooppakori Bonus Autocall 22 -joukkovelkakirjalaina ("laina") on suunnattu sijoittajalle, joka uskoo Bayerin, BNP Paribas'n, ING Groepin, Mercedes-Benz Groupin, Roche ja Volkswagenin tasapainoin muodostaman osakekorin ("osakekori") pysyvän nykytasollaan tai nousevan sijoitusaikana ja arvostaa mahdollisuutta varmistaa tuotto kesken sijoitusajan. Laina ei ole pääomaturvattu.

- **Ennenaikainen erääntyminen ja tuotonmaksu.** Jos osakekori on puolentoista vuoden kuluttua tai tämän jälkeen jonakin puolivuositaisena havaintopäivänä vähintään alkuarvonsa tasolla, laina erääntyy ennenaikaisesti nimellisarvoonsa ja tuotto maksetaan.
- **Puolivuositain kasvava tuotto.** Tuottoa kertyy jokaista kulunutta puolta vuotta kohden 6 % (alustava).¹ Tuotto maksetaan edellä mainitun erääntymisehdon täytyessä.

- **Bonus: tuottomahdollisuus myös osakekorin laskiessa.** Jos laina ei ole erääntynyt ennenaikaisesti ja osakekori on viimeisenä havaintopäivänä alle alkuarvonsa, mutta laskenut enintään 25 % alkuarvostaan, laina erääntyy nimellisarvoonsa ja tuottona maksetaan kuuden vuoden aikana kertyneestä tuotosta puolet. Osakekorin arvo saa käydä alempanakin ennen sijoitusajan loppua ilman vaikutusta lainan erääntymisarvoon.
- **Ei pääomaturvaa.** Jos laina ei ole erääntynyt ennenaikaisesti ja osakekori on viimeisenä havaintopäivänä laskenut yli 25 % alkuarvostaan, sijoittaja menettää nimellispääomaa yksi yhteen osakekorin prosentuaalisen kurssilaskun suhteessa eikä tuottoa makseta. Sijoitetun pääoman voi menettää osittain tai kokonaan. Lainaan liittyy myös riski liikkeeseenlaskijan takaisinmaksukyvystä (katso "Liikkeeseenlaskijariski" sivulla 6).

Osakekori ja vertailuindeksi, historiallinen kehitys 2017 - 2023



Lähde: Bloomberg, kuuden vuoden aikasarja 27.10.2017 - 27.10.2023, normalisoitu alkamaan arvosta 100. Sijoitus lainaan ei ole sama asia kuin suora sijoitus osakekoriin. Vertailuindeksi STOXX Europe 600 on hintaindeksi. Huomaa, että historiallinen kehitys ei ole tae tulevasta kehityksestä.

Joukkovelkakirjalainan pääpiirteet, jatkuu sivulla 8

Tyyppi	Pääomaturvaamaton osakekorisidonnainen joukkovelkakirjalaina
Sijoitusaika	1,5 - 6 vuotta, puolivuositainen mahdollisuus ennenaikaiseen erääntymiseen vuodesta 1,5 alkaen
Liikkeeseenlaskija	Goldman Sachs International, luottoluokitukset: Moody's A1 / S&P A+ / Fitch A+
Kohde-etuus	Osakekori tasapainoin: Bayer AG, BNP Paribas S.A, ING Groep N.V, Mercedes-Benz Group AG, Roche Holding AG ja Volkswagen AG:n etuoikeutettu osake (eng. preferred share)
Kasvava tuotto	6 % × kuluneet puolivuositaiset jaksot (alustava) ¹
Merkintähinta	1 000 euroa / laina, mikä vastaa 100 % lainan nimellisarvosta
Merkintäpalkkio	20 euroa / laina, mikä vastaa 2 % lainan nimellisarvosta
Vähimmäissijoitus	5 lainaa, tätä suuremmat sijoitukset 1 lainan erissä
Aikataulu	Merkintäaika 27.10. - 30.11.2023. Maksupäivä 30.11.2023 ²

(1) Kasvava tuotto 6 % on alustava ja se vahvistetaan viimeistään liikkeeseenlaskupäivänä vähintään tasolle 5,3 %.

(2) Merkintäaika voidaan päättää ennenaikaisesti, mikäli liikkeeseenlaskun ehtojen turvaaminen sitä vaatii.

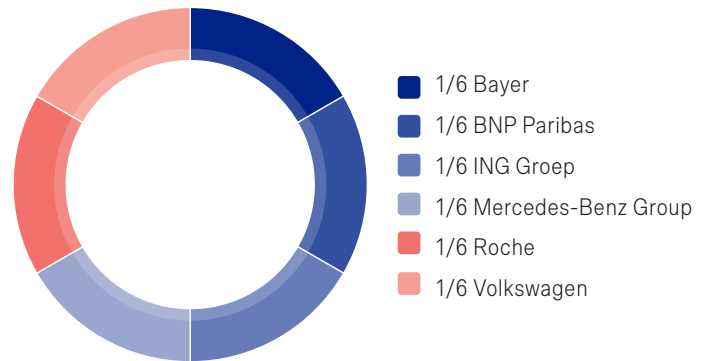


Kohde-etuus

Lainan tuotto ja erääntymisarvo riippuvat osakekorin kurssi-kehityksestä. Osakekorin muodostavat Bayerin, BNP Paribas'n, ING Groepin, Mercedes-Benz Groupin, Rochen ja Volkswagenin osakkeet tasapainoin (1/6). Osakekorin yhtiöt esitellään taulukossa alla ja tarkemmin yhtiökuvauksissa seuraavalla sivulla. Bayerin, Mercedes-Benz Groupin ja Volkswagenin osalta seurataan Frankfurtin Xetra-pörssissä listattua euromääräistä osaketta, BNP Paribas'n osalta Pariisin Euronext-pörssissä listattua euromääräistä osaketta, ING Groepin osalta Amsterdamin Euronext-pörssissä listattua euromääräistä osaketta sekä Rochen osalta SIX Swiss Exchange -pörssissä noteerattua Sveitsin frangin määräistä osaketta. Volkswagenin osalta seurattava osake on yhtiön ns. etuoikeutettu osake (eng. preferred share).

Lainan tuotonlaskennassa osakekorin yhtiöiden sijoitusaikana maksamia osinkoja ei huomioida, mutta odotetut osinkotuotot on huomioitu ehdoissa.

Osakekorin yhtiöpainot



Yhtiöiden perustietoja

	Bayer	BNP Paribas	ING Groep	Mercedes-Benz Group	Roche	Volkswagen
Pörssikurssi	40,5 EUR	54,7 EUR	11,9 EUR	56,2 EUR	237,8 CHF	99,3 EUR
Markkina-arvo, €	39,8 mrd	63,7 mrd	43,0 mrd	60,1 mrd	203,2 mrd	51,6 mrd
P/E-luku	6,1	5,9	4,8	4,7	12,8	3,2
P/B-luku	1,1	0,6	0,8	0,7	7,2	0,3
Liikevaihto, €	50,7 mrd	50,4 mrd	18,6 mrd	150,0 mrd	67,1 mrd	279,2 mrd
Liiketulos, €	7,0 mrd	13,8 mrd	5,5 mrd *	20,5 mrd	17,7 mrd	22,1 mrd
Henkilöstö	100 000	190 000	60 000	170 000	100 000	680 000
Lisätietoa	www.bayer.com	www.bnpparibas.com	www.ing.com	www.mercedes-benz.com	www.roche.com	www.volkswagenag.com

Lähteet: Bloomberg 27.10.2023 ja yhtiöiden vuoden 2022 tilinpäätökset. P/E-luku tarkoittaa osakekurssin ja 12kk ennustetun osakekohtaisen tuloksen suhdetta. P/B-luku tarkoittaa osakekurssin ja osakekohtaisen oman pääoman suhdetta. Rochen osalta tilinpäätöslukujen valuuttakurssimuunnos tilinpäätöshetken mukaan. * ING Groepin osalta käytetty voittoa ennen veroja.

Osakekori, historiallinen kehitys 2017 - 2023



Lähde: Bloomberg, kuuden vuoden aikasarja 27.10.2017 - 27.10.2023, normalisoitu alkamaan arvosta 100. Sijoitus lainaan ei ole sama asia kuin suora sijoitus osakekoriin eikä kuvan 27.10.2023 tilanteen mukaan kuvattu suojataso ole sama kuin lainalle 8.12.2023 määräytyvä suojataso. Huomaa, että historiallinen kehitys ei ole tae tulevasta kehityksestä.



Tietoa osakekorin yhtiöistä

Bayer

Bayer AG on vuonna 1863 perustettu saksalainen lääke- ja kemianalan konserni, joka kuuluu maailman suurimpien joukkoon toimialoillaan. Yhtiön liiketoiminta-alueet ovat: Reseptilääkkeet (mm. sydän-, veri- ja silmäsairauksien hoitoon), Itsehoitovalmisteet (mm. reseptivapaiden lääkkeiden markkinointi) sekä Kasvinsuojelu (mm. siemenet, kasvinsuojelu ja tuholaisten torjunta). Suurin liiketoiminta-alue Kasvinsuojelu muodosti noin 50 % liikevaihdosta vuonna 2022. Reseptilääkkeiden osuus liikevaihdosta oli 38 % ja itsehoitovalmisteiden 12 %. Bayerin tunnettuja tuotemerkkejä ovat mm. Aspirin, Claritin, Bepanthen, Canesten, Berocca ja Rennie.

Vuonna 2022 Bayerin liikevaihto oli 50,7 miljardia euroa ja liikevoitto 7,0 miljardia euroa. Henkilöstömäärä on noin 100 000. Lisätietoa: www.bayer.com.

BNP Paribas

BNP Paribas on vuonna 1848 perustettu ranskalainen pankki, joka on yksi maailman suurimmista alallaan. Pankki sai nykymuotonsa vuonna 2000 pankkien Banque Nationale de Paris (BNP) ja Paribas fuusion seurauksena. Taseen loppusummalla mitattuna BNP Paribas oli vuonna 2022 Euroopan toiseksi suurin pankki niukasti HSBC:n jälkeen. Pankki toimii maailmanlaajuisesti 64 eri maassa, mutta henkilöstöstä noin 80 % työskentelee Euroopassa. Sillä on kaksi pääliiketoiminta-alueita: Vähittäispankkipalvelut ja Yrittäjäpankkipalvelut.

Vuonna 2022 pankin liiketoiminnan tuotot olivat 50,4 miljardia euroa ja liikevoitto 13,8 miljardia euroa. Henkilöstömäärä on noin 190 000. Lisätietoa: www.bnpparibas.com.

ING

ING Groep N.V. on Hollannin suurin pankkikonserni, joka tarjoaa palveluja yhteensä 37 miljoonalle vähittäisasiakkaalle, yritykselle ja yhteisölle yli 40 maassa. ING sai nykymuotonsa vuonna 1991, kun hollantilainen vakuutusyhtiö Nationale-Nederlanden ja kansallinen postipankki NMB Postbank yhdistyivät. ING:n päämarkkina-alueet ovat Alankomaat, Belgia ja Luxemburg, joissa se on markkinajohtaja vähittäis- ja liikepankkitoiminnassa. Vähittäispankkitoiminta muodosti noin kaksi kolmasosaa pankin kaikista tuotoista vuonna 2022. ING:n strategiana on tarjota mahdollisimman helppoja ja ymmärrettäviä pankkipalveluja, joihin pääsee käsiksi mistä vain ja milloin vain.

Vuonna 2022 ING:n liiketoiminnan tuotot olivat 18,6 miljardia euroa ja voitto ennen veroja 5,5 miljardia euroa. Henkilöstömäärä on noin 60 000. Lisätietoa: www.ing.com.

Mercedes-Benz Group AG

Mercedes-Benz Group AG on vuonna 1926 perustettu saksalainen autoalan konserni. Yhtiö oli vuonna 2022 maailman toiseksi suurin Premium-luokan ajoneuvojen myyjä niukasti BMW:n jälkeen. Vuonna 2022 Mercedes myi kaikkiaan 2,04 miljoonaa henkilöautoa, kun BMW:n vastaava luku oli 2,1 miljoonaa. Tulevina vuosina Mercedes panostaa vahvasti sähköautojen valmistukseen investoimalla sen kehitystyöhön 40 miljardia euroa vuoteen 2030 mennessä. Täyssähköautoja vuonna 2022 Mercedes myi 149 000, jossa vuosikasvu oli 67 %.

Vuonna 2022 Mercedesen liikevaihto oli 150,0 miljardia euroa ja liikevoitto 20,5 miljardia euroa. Henkilöstömäärä on noin 170 000. Lisätietoa: www.mercedes-benz.com.

Roche

Roche Holding AG on vuonna 1896 perustettu sveitsiläinen lääke- ja terveydenhuoltoalan konserni. Se on yksi maailman suurimmista bioteknologian yrityksistä, joka valmistaa lääkkeitä syöpätautien, immunologisten sairauksien, tulehdussairauksien ja keskushermostosairauksien hoitoon. Roche on maailman johtava yhtiö in vitro -diagnostiikassa eli testeissä, joiden avulla ihmiskehosta otetuista veri- ja kudospäätteistä on mahdollista havaita sairauksia, sekä edelläkävijä syövän kudosdiagnostiikassa ja diabeteksen hoidossa.

Vuonna 2022 Rochen liikevaihto oli 66,4 miljardia Sveitsin frangia (67,1 miljardia euroa) ja liikevoitto 17,5 miljardia frangia (17,7 miljardia euroa). Henkilöstömäärä on noin 100 000. Lisätietoa: www.roche.com.

Volkswagen

Volkswagen AG on vuonna 1937 perustettu saksalainen autoalan konserni. Vuonna 2022 yhtiö oli maailman suurin autoyhtiö liikevaihdolla mitattuna ja myytyjen ajoneuvojen määrällä maailman toiseksi suurin Toyotan jälkeen. Volkswagenin vuosimyynti oli 8,3 miljoonaa ajoneuvoa. Yhtiön päämarkkina-alue on Aasia ja etenkin Kiinan markkina. Yhtiö investoi nyt valtavasti sähköautotuotannon eri teknologioihin ja on ilmoittanut, että vuoteen 2030 mennessä puolet sen koko automyyntistä olisi täyssähköautoja. Konsernin autobrandeja ovat mm. Audi, Skoda, Porsche, SEAT, Lamborghini, Bentley ja Scania.

Vuonna 2022 Volkswagenin liikevaihto oli 279,2 miljardia euroa ja liikevoitto 22,1 miljardia euroa. Henkilöstömäärä on noin 680 000. Lisätietoa: www.volkswagen.com.

Lähteet: Bloomberg 27.10.2023 ja yhtiöiden vuoden 2022 tilinpäätökset. Rochen osalta tilinpäätöslukujen valuuttakurssimuunnos tilinpäätöshetken mukaan.

Tuoton määräytyminen

Ennen viimeistä havaintopäivää

Osakekorin alkuarvo määräytyy 8.12.2023 päätösarvona. Ensimmäinen havaintopäivä on 1,5 vuoden kuluttua, minkä jälkeen havaintopäiviä on puolivuositain. Havaintopäivinä on kaksi mahdollista lopputulemaa:

- Ennenaikainen erääntyminen tuoton kera:** Jos osakekori on havaintopäivänä vähintään alkuarvonsa tasolla, liikkeeseenlaskija lunastaa lainan ennenaikaisesti takaisin havaintopäivää seuraavana ennenaikaisena erääntymispäivänä. Ennenaikaisen erääntymisen yhteydessä liikkeeseenlaskija palauttaa nimellispääoman täysimääräisenä ja maksaa lisäksi sijoitusajalla kertyneen tuoton, jonka suuruus on alustavasti 6 % kerrottuna kyseiseen havaintopäivään mennessä kuluneiden puolivuositain jaksojen lukumäärällä.^{1,2}
- Sijoitus jatkuu:** Jos yllä kuvattu ehto ennenaikaiselle erääntymiselle ei täyty, sijoitus jatkuu ja osakekorin arvo tarkastellaan uudelleen taas seuraavana havaintopäivänä puolen vuoden kuluttua.

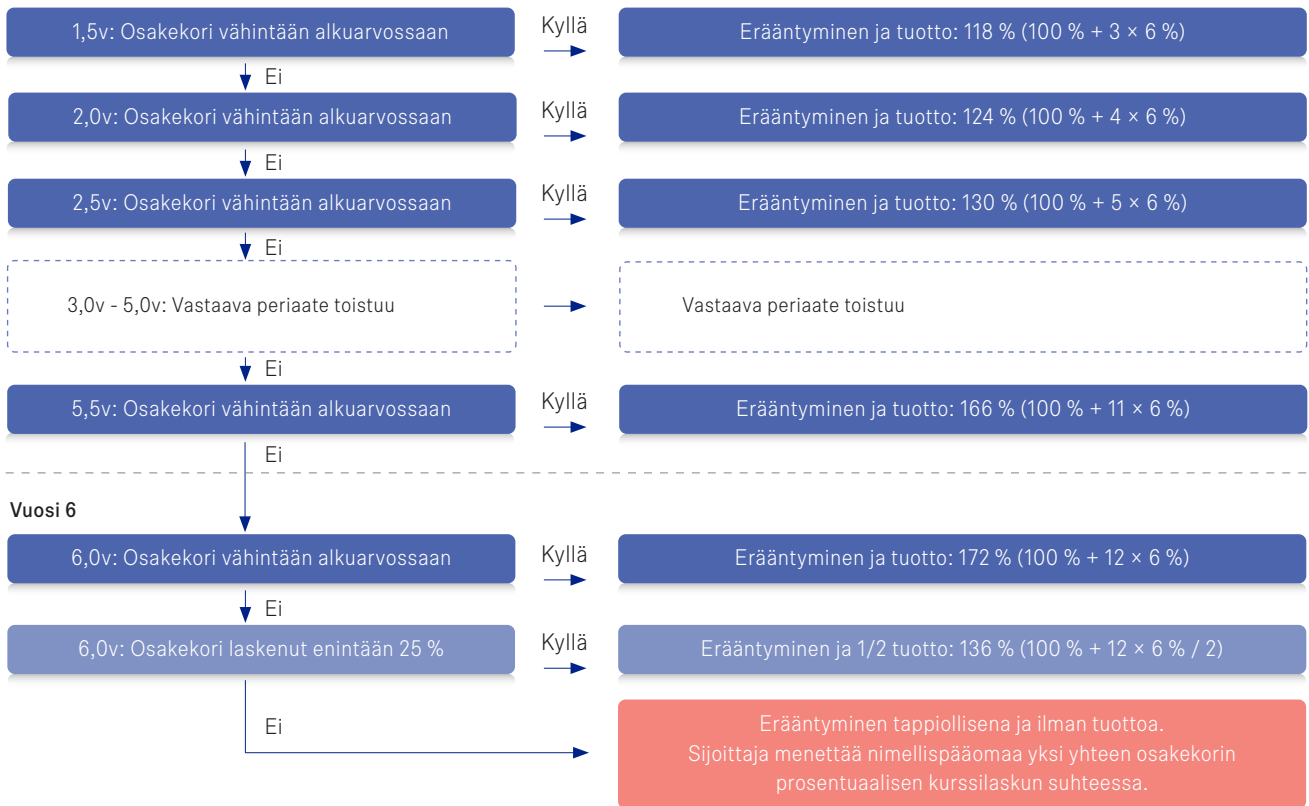
Viimeisenä havaintopäivänä

Jos laina ei ole erääntynyt ennenaikaisesti, viimeisenä havaintopäivänä on kolme mahdollista lopputulemaa:

- Erääntyminen tuotolla:** Jos osakekori on viimeisenä havaintopäivänä vähintään alkuarvonsa tasolla, lainan eräpäivänä maksetaan takaisin nimellispääoma ja kertynyt tuotto koko kuuden vuoden sijoitusajalta.^{1,2}
- Erääntyminen 1/2 tuotolla:** Jos osakekori on viimeisenä havaintopäivänä alle alkuarvonsa, mutta laskenut enintään 25 % alkuarvostaan, lainan erääntyessä maksetaan takaisin nimellispääoma ja puolet kuuden vuoden sijoitusaikana kertyneestä tuotosta.^{1,2}
- Erääntyminen tappiollisena:** Jos osakekori on viimeisenä havaintopäivänä laskenut yli 25 % alkuarvostaan, sijoittaja menettää nimellispääomaa yksi yhteen osakekorin prosentuaalisen kurssilaskun suhteessa, eikä tuottoa makseta.

Havainnollistus tuoton määräytymisestä (esimerkissä oletetaan alustava puolivuositain kasvava tuotto 6 %)

Puolivuositaiset havaintopäivät vuodesta 1,5 alkaen

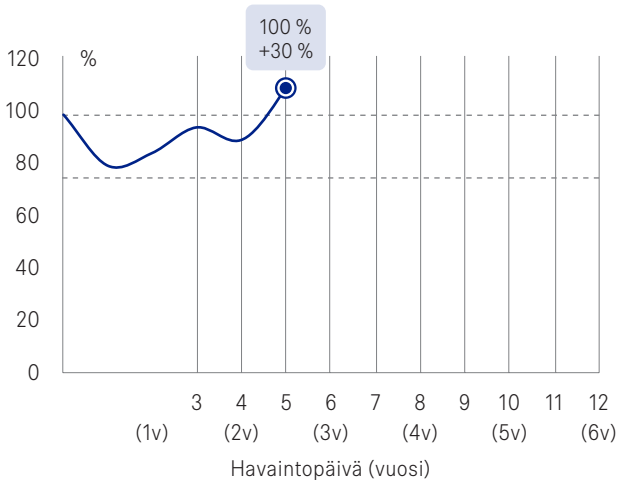


Yllä oleva esimerkki kuvaa lainaehtojen mukaista tuoton ja erääntymisarvon määräytymistä, eikä siinä selkeyden vuoksi ole 2 %:n merkintäpalkkiota erikseen näkyvissä. Merkintäpalkkio huomioiden esimerkin efektiiviset vuosituotot (p.a.) ovat seuraavat: vuosi 1,5: 9,7 %, vuosi 2: 9,9 %, vuosi 2,5: 9,9 %, vuosi 5,5: 9,1 % sekä vuosi 6: 9,0 % (erääntyminen tuotolla), 4,8 % (erääntyminen 1/2 tuotolla) ja -12,6 % (erääntyminen tappiollisena, jos osakekori olisi laskenut esimerkkinä 55 %; jos lasku on suurempi, tappio on vastaavasti suurempi). Kasvava tuotto 6 % on alustava ja se vahvistetaan viimeistään liikkeeseenlaskupäivänä vähintään tasolle 5,3 %. Jos kasvava tuotto vahvistetaan alle alustavan tason, tuotto on pienempi kuin esimerkissä. Laskentaesimerkki ei huomioi liikkeeseenlaskijariskiä eikä verovaikutuksia.

(1) Nimellispääoman takaisinmaksuun ja tuoton maksuun liittyy liikkeeseenlaskijariski. (2) Kasvava tuotto 6 % on alustava ja se vahvistetaan viimeistään liikkeeseenlaskupäivänä vähintään tasolle 5,3 %.

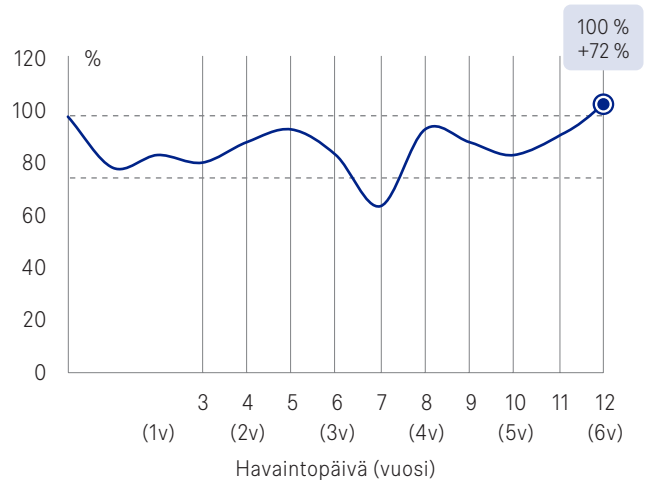
Tuotonlaskentaesimerkkejä

Esimerkki 1: Ennenaikainen erääntyminen



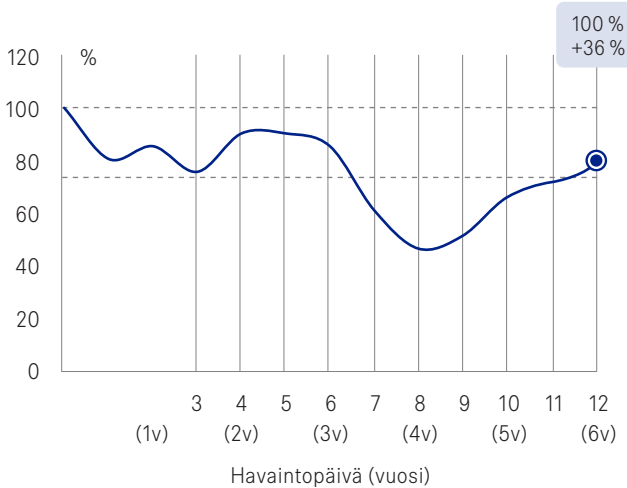
Esimerkissä 1 laina erääntyy ennenaikaisesti kahden ja puolen vuoden vuoden kuluttua, koska havaintopäivänä 5 osakekori on vähintään alkuarvossaan. Ennenaikaisen erääntymisen yhteydessä maksetaan 30 %:n (= 5×6 %) tuotto nimellispääomalle ja palautetaan nimellispääoma. Huomaa, että osakekorin kehityksellä erääntymisen jälkeen ei ole enää lainan tuotonmuodostuksen kannalta merkitystä. Efektiivinen vuosituotto merkintäpalkkio huomioiden on 9,9 % p.a.

Esimerkki 2: Erääntyminen tuotolla



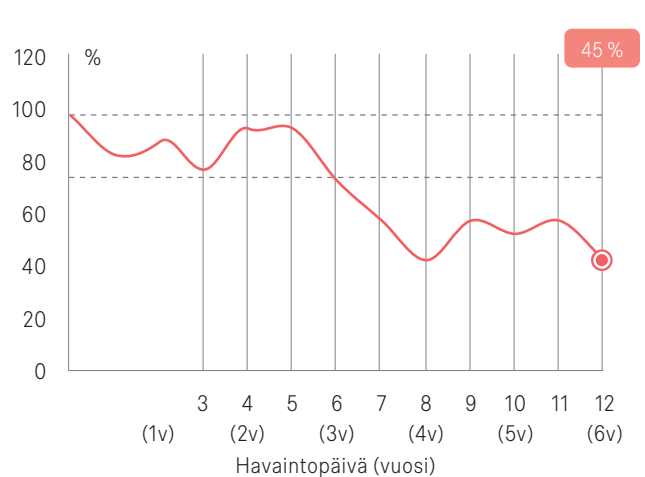
Esimerkissä 2 laina ei ole erääntynyt ennenaikaisesti ja viimeisenä eli havaintopäivänä 12 osakekori on vähintään alkuarvossaan, joten sijoittajalle maksetaan eräpäivänä 72 %:n (= 12×6 %) tuotto nimellispääomalle ja palautetaan nimellispääoma. Efektiivinen vuosituotto merkintäpalkkio huomioiden on 9,0 % p.a.

Esimerkki 3: Erääntyminen 1/2 tuotolla



Esimerkissä 3 laina ei ole erääntynyt ennenaikaisesti ja viimeisenä eli havaintopäivänä 12 osakekori on alle alkuarvonsa, mutta ei ole laskenut yli 25 % alkuarvostaan. Sijoittajalle palautetaan eräpäivänä nimellispääoma täysimääräisesti ja tämän lisäksi maksetaan puolet kertyneestä tuotosta kuuden vuoden sijoitusajalta eli 30 % nimellispääomasta (= 12×6 % / 2). Efektiivinen vuosituotto merkintäpalkkio huomioiden on 4,8 % p.a.

Esimerkki 4: Erääntyminen tappiolla



Esimerkissä 4 laina ei ole erääntynyt ennenaikaisesti ja viimeisenä havaintopäivänä osakekori on laskenut yli 25 % alkuarvostaan, joten sijoittaja menettää nimellispääomaa yksi yhteen osakekorin prosentuaalisen kurssilaskun suhteessa eikä tuottoa makseta. Esimerkissä osakekori on laskenut 55 %, joten tappio nimellispääomalle laskettuna on 55 %. Efektiivinen vuosituotto merkintäpalkkio huomioiden on -12,6 % p.a.

Osakekorin kehitystä esittävät kuvat (normalisoitu alkamaan arvosta 100) ovat ainoastaan esimerkinomaisia eivätkä kuvasta osakekorin odotettua kehitystä. Kasvava tuotto 6 % on alustava ja se vahvistetaan viimeistään liikkeeseenlaskupäivänä vähintään tasolle 5,3 %. Mikäli kasvava tuotto jää alle alustavasti ilmoitetun, sijoittajan lopullinen tuotto on pienempi kuin esimerkeissä. Esimerkit eivät huomioi liikkeeseenlaskutarjontaa eivätkä verovaikutuksia. Nimellispääoman takaisinmaksuun ja tuoton maksuun liittyy liikkeeseenlaskutarjonta.

€ Miten teen merkinnän?

1. Tutustu

Tutustu tämän markkinointimateriaalin lisäksi liikkeeseenlaskijan laatimaan avaintietoasiakirjaan, lainaehtoihin ja ohjelmaesitteeseen täydennyksineen. Asiakirjat saat merkintäpaikoista tai verkkosivulta www.alexandria.fi/eurooppabonus22.

2. Merkitse

Täytä merkintäsitoumuslomake ja toimita se merkintäpaikkaan. Tämän sijoituksen säilytys on maksutonta arvopaperitilillä Alexandria Group Oyj:ssä. Merkintäaika päättyy **30.11.2023**.

3. Maksa

Maksa merkintä saamasi tilisiirtolomakkeen mukaisesti viimeistään **30.11.2023**.

! Keskeiset riskitekijät

Sijoittamiseen liittyy aina taloudellinen riski, ja sijoittaja vastaa aina itse omien sijoituspäätöksensä taloudellisista tuloksista ja vorseuraamuksista. Sijoittajan tulee ennen sijoituspäätöksen tekemistä varmistua siitä, että hän ymmärtää lainan ominaisuudet ja riskit. Alla kuvataan ainoastaan lyhyesti lainaan liittyviä keskeisiä riskejä. Linaan sekä sen liikkeeseenlaskijaan liittyviä riskejä on kuvattu tarkemmin liikkeeseenlaskijan laatimassa avaintietoasiakirjassa, lainaehdoissa ja ohjelmaesitteessä. Asiakirjat on yksilöity sivulla 8.

Markkinariski

Laina ei ole pääomaturvattu, vaan sijoittaja kantaa riskin kohde-etuutena olevan osakekorin epäedullisesta hintakehityksestä. Sijoittaja voi jäädä ilman tuottoa ja lisäksi menettää sijoittamansa pääoman kokonaan tai osittain. Kohde-etuuden tulevasta kehityksestä ei voida antaa takeita. Laina ei vastaa suoraa sijoitusta kohde-etuuteen. Lainan tuotto on rajattu mahdolliseen kasvavaan tuottoon, eikä sijoittaja ole oikeutettu osakekorin kurssinousuun tai yhtiöiden maksamiin osinkoihin.

Liikkeeseenlaskijariski

Linaan liittyy riski liikkeeseenlaskijan takaisinmaksukyvyistä. Liikkeeseenlaskijan maksukyvyttömyys voi johtaa sijoitetun pääoman ja/tai tuoton menettämiseen kokonaan tai osittain. Sijoittajan tulee ennen sijoituspäätöstä tehdessään kiinnittää huomiota liikkeeseenlaskijan taloudelliseen asemaan ja luottokelpoisuuteen. Laina ei kuulu talletussuojan piiriin eikä liikkeeseenlaskija ole asettanut sille erillistä vakuutta.

Korkoriski

Yleisen korkotason sekä liikkeeseenlaskijan luottoriskilisen muutoksilla on vaikutus lainan arvoon sijoitusaikana. Yleisen korkotason tai luottoriskilisen nousulla on pääsääntöisesti laskeva vaikutus lainan arvoon. Vastaavasti korkotason tai luottoriskilisen laskulla on pääsääntöisesti nostava vaikutus lainan arvoon. Korkoriski voi toteutua vain, jos laina myydään ennen eräpäivää. Lainan arvoon vaikuttavat myös useat muut tekijät.

Jälkimarkkinariski

Laina on tarkoitettu eräpäivään saakka pidettäväksi, eikä tuotetta suositella, jos sijoitettuja varoja tarvitaan todennäköisesti ennen eräpäivää. Jos laina myydään ennen eräpäivää, myynti tapahtuu sen hetkiseen jälkimarkkinahintaan, joka voi olla suurempi tai pienempi kuin sijoitettu pääoma. Sijoittajalle voi koitua tappioita myydessään lainan jälkimarkkinoilla. Lainan jälkimarkkinahintaan vaikuttavat muun muassa seuraavat tekijät: jäljellä oleva sijoitusaika, kohde-etuus ja sen volatiteetti, yleinen korkotaso, liikkeeseenlaskijan luottoriskilisyys, strukturointikulu sekä jälkimarkkinamyynnin kulut. Liikkeeseenlaskija antaa vähintään 5 lainan erälle päivittäisen takaisinostohinnan normaaleissa markkinaolosuhteissa, mutta ei voi taata jälkimarkkinoita. Poikkeuksellisissa markkinaolosuhteissa likviditeetti voi olla huono tai kaupankäynti voi olla tilapäisesti mahdotonta.

Riski ehtojen korjaamisesta ja ennaikaisesta takaisinmaksusta

Liikkeeseenlaskija voi lainaehdoissa mainituissa erityistilanteissa korjata lainan ehtoja (esimerkiksi kohde-etuuden pörssilistauksen päättyessä) tai lunastaa lainan takaisin ennen sen eräpäivää (esimerkiksi olennaisen lakimuutoksen johdosta) ilman sijoittajan erillistä suostumusta. Yllä mainitut muutokset voivat olla sijoittajalle epäedullisia ja johtaa pääomatappioihin.

Verotusriski

Lainan verotuksellinen ja/tai lainsäädännöllinen asema voivat muuttua sijoitusaikana ja tätä kautta vaikuttaa sijoittajan nettotuottoon. Alexandria ei toimi asiakkaan veroasiantuntijana.

! Tärkeää tietoa

Merkintäpaikat

Alexandria Group Oyj (Y-tunnus 1063450-9), Alexandria Markets Oy (Y-tunnus 2510307-3) ja niiden sidonnaisasiamiehet. Eteläesplanadi 22 A, 00130 Helsinki, puhelinvaihe 09 4135 1300. Alexandria Group Oyj:n muiden toimipaikkojen yhteystiedot löytyvät tämän markkinointimateriaalin takakannesta. Alexandria Group Oyj:n ja Alexandria Markets Oy:n toimintaa (yhdessä ”Alexandria”) valvoo Finanssivalvonta ja ne ovat sijoittajien korvausrahaston jäseniä. Lisätietoa: www.alexandria.fi.

Tarjouksen toteutus ja rajoitukset

Ehtona liikkeeseenlaskun toteutumiselle on vähintään 5,3 %:n kasvava tuotto. Lopullinen taso ilmoitetaan merkintävahvituksessa. Liikkeeseenlaskijalla ja Alexandria Markets Oy:lla on lisäksi oikeus peruuttaa liikkeeseenlasku. Jos liikkeeseenlasku perutaan, Alexandria tiedottaa sijoittajia tarjouksen peruuttamisesta ja merkintämaksut palautetaan ilman korkoa.

Myyntirajoitus

Tätä tarjousta ei kohdisteta sellaisille henkilöille tai sellaisiin valtioihin, joissa tarjouksen tekeminen on lainvastaista. Tätä materiaalia ei saa jaella maissa, joissa jakelu tai tiedottaminen on ristiriidassa kyseisen maan lakien kanssa. Erityisesti, tätä materiaalia ei saa levittää Yhdysvaltoihin eikä yhdysvaltalaisille vastaanottajille.

Peruutusoikeus ja esitteen täydennykset

Merkintä on sitova kahden kokonaisen arkipäivän jälkeen merkinnän tekemisestä, minkä jälkeen sitä ei voi peruuttaa. Jos Alexandria joutuu hylkäämään sitoumuksen sijoittajasta johtuvasta syystä, sijoittaja on velvollinen korvaamaan aiheutuneet kustannukset ja tappion. Alexandria:lla on oikeus hylätä merkintä harkintansa mukaan, esimerkiksi, jos merkintämaksua ei ole vastaanotettu ajoissa. Jos kuitenkin liikkeeseenlaskija julkistaa ohjelmaesitteen täydennyksen tai korjaa lainaehtoja tarjousaikana, sijoittajalla on oikeus perua merkintänsä ilmoittamalla tästä kirjallisesti Alexandria:lle kolmen pankkipäivän kuluessa täydennyksen julkistamisesta verkkosivulla: www.alexandria.fi/eurooppabonus22.

Kannustimet ja palkkiot

Lainaan liittyvät kulut veloitetaan kertaluonteisesti sijoitusajan alussa eikä vuosittaisia jatkuvaluonteisia kuluja ole. Kulut muodostuvat merkintäpalkkiosta, joka on 2 % lainan nimellisarvosta ja strukturointikulusta, joka on noin 7,0 % nimellisarvosta (vuositasolle jaettuna noin 1,2 % nimellisarvosta pisimmän mahdollisen pitoajan mukaisesti laskettuna). Strukturointikulu sisältyy lainan merkintähintaan, eli sitä ei vähennetä lainaehtojen mukaisesta erääntymisarvosta. Lainan erääntyminen on kulutonta. Jälkimarkkinalla liikkeeseenlaskijan ostohinta sisältää kulun, joka lasketaan liikkeeseenlaskijan määrittämän laskennallisen keskihinnan ja ostohinnan erotuksena. Alexandria veloittaa jälkimarkkinamyynnistä kulloinkin voimassa olevan hinnastonsa mukaisen kulun, joka on tällä hetkellä 0,5 % nimellisarvosta.

Strukturointikulu koostuu liikkeeseenlaskijan valmistuskulusta, liikkeeseenlaskijan Alexandria Group Oyj:lle maksamasta jakelupalkkiosta sekä Alexandria Group Oyj:n Alexandria Markets Oy:lle maksamasta palkkiosta liittyen liikkeeseenlaskun ja myynnin järjestämiseen. Alexandria Group Oyj ja Alexandria Markets Oy maksavat palkkioita omille sidonnaisasiamiehilleen niiden välittämistä merkinnöistä.

Lisätietoa kuluista ja veloituksista on avaintietoasiakirjassa ja lainaehdoissa. Lisäksi sijoittajalle annetaan sijoitussuosituksen yhteydessä ennen sijoituspäätöksen tekemistä tarkat tiedot suositellun sijoituksen kaikista kuluista prosentteina ja euroina.

Markkinointimateriaali

Tämän markkinointimateriaalin on laatinut Alexandria Markets Oy. Liikkeeseenlaskija tai sen lähipiiritahot eivät ole missään vastuussa markkinointimateriaalin sisällöstä. Jos markkinointimateriaalin ja sitovien lainaehtojen välillä ilmenee ristiriita, lainaehdot ovat aina etusijalla. Markkinointimateriaalin tiedot muodostavat sijoituksesta vain yhteenvedon. Materiaalin tekijänoikeus ja muut immateriaalioikeudet kuuluvat Alexandria Markets Oy:lle ja kaikki oikeudet on pidätetty kaikissa maissa.

Verotus

Tässä kuvataan lyhyesti lainan tämänhetkistä verotusta Suomessa yleisesti verovelvollisen luonnollisen henkilön osalta (katso ”Verotusriski”). Tuloverolaissa (30.12.1992/1535) ei ole nimellisiä säännöksiä joukkovelkakirjalainoista. Lainalle maksettavaa tuottoa samoin kuin mahdollista lainan luovutuksesta syntyvää luovutusvoittoa tai luovutustappiota käsiteltäneen verotuksessa luovutusvoittoa ja luovutustappiota koskevien tuloverolain säännösten mukaisesti. Lainan tuotto ja luovutusvoitto ovat veronalaista pääomatuloa. Lainalle maksettavasta tuotosta saatetaan toimittaa ennakonpidätys, jonka suuruus on tällä hetkellä 30 %. Liikkeeseenlaskijan ollessa ulkomainen korkotulon lähdeverosta annetun lain (28.12.1990/1341) säännökset eivät sovellu. Joukkovelkakirjalainoja koskeva verolainsäädäntö ei toistaiseksi ole kattavaa, minkä johdosta lainojen verokohteluun sisältyy erityisiä riskejä. Verokohtelullinen asema voi muuttua sijoitusaikana. Alexandria tai liikkeeseenlaskija ei toimi asiakkaan veroasiantuntijana (katso ”Verotusriski”).



Joukkovelkakirjalainan pääpiirteet

Tärkeitä päivämääriä

Merkintäaika	27.10. - 30.11.2023
Maksupäivä	30.11.2023
Liikkeeseenlaskupäivä	14.12.2023
Eräpäivä	27.12.2029, ellei ennenaikaista erääntymistä

Joukkovelkakirjalaina

Tyyppi	Yleisön merkittäväksi tarkoitettu osakekorisidonnainen joukkovelkakirjalaina ("laina")
Pääomaturva	Ei pääomaturvaa, joten sijoitetun pääoman voi menettää osittain tai kokonaan
Liikkeeseenlaskija	Goldman Sachs International, luottoluokitukset: Moody's A1 / S&P A+ / Fitch A+
Avaintietoasiakirja, lainaehdot ja ohjelmaesite	Avaintietoasiakirja, lainaehdot ja liikkeeseenlaskijan 13.1.2023 päivätty ohjelmaesite "Series P Programme for the Issuance of Warrants, Notes and Certificates" täydennyksineen ovat saatavilla merkintäpaikoista tai verkkosivulta www.alexandria.fi/eurooppabonus22 .
Merkintäpaikat	Alexandria Group Oyj, Alexandria Markets Oy ja niiden sidonnaisasiamiehet
Etuoikeusasema ja vakuus	Etuoikeusasema sama kuin liikkeeseenlaskijan muilla vakuudettomilla velkasitoumuksilla
Nimellisarvo	1 000 euroa / laina
Merkintähinta	1 000 euroa / laina, mikä vastaa 100 % lainan nimellisarvosta
Merkintäpalkkio	20 euroa / laina, mikä vastaa 2 % lainan nimellisarvosta
Strukturointikulu	Strukturointikulu kattaa lainan tuotannon, riskienhallinnan, jakelun ja palvelun kuluja koko elinkaaren ajalta. Kulu veloitetaan sijoitusajan alussa ja se on noin 7,0 % nimellisarvosta, eli vuositasolle jaetuna noin 1,2 % nimellisarvosta pisimmän mahdollisen pitoajan mukaisesti laskettuna. Kulu sisältyy lainan merkintähintaan, eli sitä ei vähennetä lainaehtojen mukaisesta erääntymisarvosta. Lisätietoa kohdassa "Kannustimet ja palkkiot".
Vähimmäissijoitus	5 lainaa, tätä suuremmat sijoitukset 1 lainan erissä
Säilytysjärjestelmä	Euroclear Bank S.A. / N.V. ja Clearstream Banking S.A.
ISIN-koodi	XS2692288066
Pörssilistaus	Listausta haetaan Luxemburgin pörssiin.
Jälkimarkkina	Liikkeeseenlaskija tarjoaa sijoitukselle normaaleissa markkinaolosuhteissa päivittäisen jälkimarkkinan vähintään 5 lainan erälle (katso "Jälkimarkkinariski"). Liikkeeseenlaskijan ostohinta sisältää kulun, joka lasketaan liikkeeseenlaskijan määrittämän laskennallisen keskihinnan ja ostohinnan erotuksena. Alexandria veloittaa jälkimarkkinamyynnistä kulloinkin voimassa olevan hinnastonsa mukaisen kulun, joka on tällä hetkellä 0,5 % lainan nimellisarvosta.

Sijoituksen riskiluokka



Pienempi riski Suurempi riski

Tämän sijoituksen riskiluokka asteikolla 1 - 7 on 5, joka on keskiparha riskiluokka. Se kuvaa sijoituksen riskitasoa suhteessa muihin sijoituksiin ja huomioi markkinariskin lisäksi myös liikkeeseenlaskijariskin (katso "Keskeiset riskitekijät"). Liikkeeseenlaskija määrittää riskiluokan sääntelyn edellyttämällä menetelmällä ja sitä laskettaessa oletetaan, että sijoitus pidetään koko suositellun pitoajan eli eräpäivään asti. Riskiluokka voi muuttua sijoitusajan kuluessa. Lisätietoa riskiluokasta liikkeeseenlaskijan laatimassa avaintietoasiakirjassa.



Joukkovelkakirjalainan pääpiirteet

Tuotonlaskenta

Kohde-etuus ("Osakekori")	i Osake	Bloomberg-tunniste	Paino
	1 Bayer AG	BAYN GY Equity	1/6
	2 BNP Paribas S.A.	BNP FP Equity	1/6
	3 ING Groep N.V.	INGA NA Equity	1/6
	4 Mercedes-Benz Group AG	MBG GY Equity	1/6
	5 Roche Holding AG	ROG SE Equity	1/6
	6 Volkswagen AG, etuoikeutettu osake (eng. preferred share)	VOW3 GY Equity	1/6
Erääntymisarvo ennen- aikaisen erääntymisen yhteydessä (k=3-11)	Jos Osakekorin arvo puolivuositaisena Havaintopäivänä k=3-11 on vähintään yhtä suuri kuin Osakekorin alkuarvo, laina erääntyy ennenaikaisesti arvoon: Nimellisarvo \times (100 % + Kasvava tuotto \times k)		
Erääntymisarvo eräpäivänä	1) Jos Osakekorin arvo viimeisenä Havaintopäivänä k=12 on vähintään yhtä suuri kuin Osakekorin alkuarvo, laina erääntyy arvoon: Nimellisarvo \times (100 % + Kasvava tuotto \times 12) 2) Jos Osakekorin arvo viimeisenä Havaintopäivänä k=12 on vähintään yhtä suuri kuin Suojataso, mutta Osakekorin alkuarvoa pienempi, laina erääntyy arvoon: Nimellisarvo \times (100 % + Kasvava tuotto \times 12 / 2) 3) Muussa tapauksessa laina erääntyy tappiollisena arvoon: Nimellisarvo \times Osakekorin arvo Havaintopäivänä k=12		
Osakekorin arvo (i=1-6, k=3-12)	$\sum_{i=1}^6 \text{Osakkeen } i \text{ paino} \times \left(\frac{\text{Osakkeen } i \text{ päivän päätösarvo havaintopäivänä } k}{\text{Osakkeen } i \text{ alkuarvo}} \right)$		
Kasvava tuotto	6,0 % (alustava, vahvistetaan viimeistään liikkeeseenlaskupäivänä vähintään tasolle 5,3 %)		
Osakekorin alkuarvo	100 %		
Suojataso	75 %		
Osakkeen i alkuarvo	Osakkeen i päivän päätösarvo 8.12.2023. Jos havaintopäivä ei ole kaupankäyntipäivä, päivämäärä siirtyy lainahdoissa ilmoitetulla tavalla.		
Havaintopäivät (k=3-12), ja Ennenaikaiset erääntymispäivät (k=3-11)	k Havaintopäivä	Ennenaikainen erääntymispäivä	
	3 10.6.2025	25.6.2025	
	4 8.12.2025	22.12.2025	
	5 8.6.2026	23.6.2026	
	6 8.12.2026	22.12.2026	
	7 8.6.2027	22.6.2027	
	8 8.12.2027	22.12.2027	
	9 8.6.2028	22.6.2028	
	10 8.12.2028	22.12.2028	
	11 8.6.2029	25.6.2029	
	12 10.12.2029	27.12.2029 (Eräpäivä)	

Alexandria

Vuonna 1996 perustettu Alexandria on yksi Suomen suurimmista sijoituspalveluyhtiöistä. Alexandria on erikoistunut sijoittamisen ja säästämisen ratkaisuihin ja palvelee asiakkaitaan 30 paikkakunnalla noin 220 sijoitusalan asiantuntijan voimin. Yhtiön osake on listattu Nasdaq First North -markkinapaikalla.

Alexandria Markets on Alexandria-konsernin strukturoituihin sijoitus- tuotteisiin erikoistunut yksikkö.

Ota yhteyttä

Soita asiakaspalveluumme tai ota yhteyttä suoraan lähimpään toimipisteeseemme.

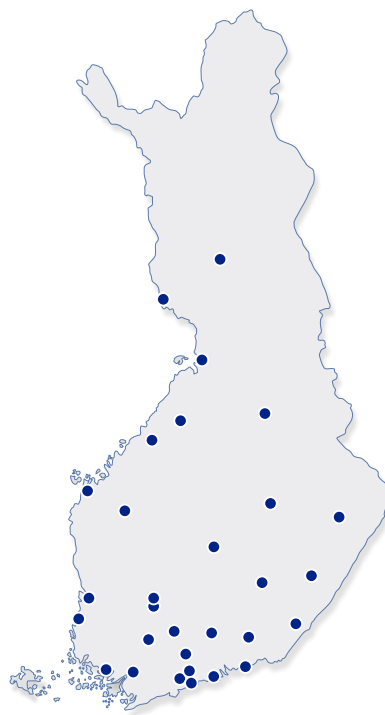


0200 10 100

(pvm/mpm)
ma-pe klo 8–16.30



info@alexandria.fi
paikkakunta@alexandria.fi
etunimi.sukunimi@alexandria.fi



Alexandrian toimipisteet

Espoo

Hevosenkentä 3
02600 Espoo
Puh. 029 370 0501

Forssa

Hämeentie 7
30100 Forssa
Puh. 029 370 0502

Helsinki

Eteläesplanadi 22 A
00130 Helsinki
Puh. 029 370 0504

Hyvinkää

Kankurinkatu 4-6 B
05800 Hyvinkää
Puh. 029 370 0505

Hämeenlinna

Raatihuoneenkatu 17 A
13100 Hämeenlinna
Puh. 029 370 0503

Joensuu

Torikatu 24
80100 Joensuu
Puh. 029 370 0506

Jyväskylä

Kauppakatu 41 B
40100 Jyväskylä
Puh. 029 370 0507

Kajaani

Kauppakatu 38
87100 Kajaani
Puh. 029 370 0508

Kokkola

Torikatu 31 A
67100 Kokkola
Puh. 029 370 0509

Kotka

Tornatorintie 3
48100 Kotka
Puh. 029 370 0510

Kouvola

Asemakatu 2
45100 Kouvola
Puh. 029 370 0511

Kuopio

Puijonkatu 29
70100 Kuopio
Puh. 029 370 0512

Lahti

Torikatu 3 B
15110 Lahti
Puh. 029 370 0513

Lappeenranta

Kauppakatu 32
53100 Lappeenranta
Puh. 029 370 0514

Lempäälä

Ideaparkinkatu 4
37570 Lempäälä
Puh. (02) 416 56 20

Mikkeli

Hallituskatu 7 A
50100 Mikkeli
Puh. 029 370 0515

Oulu

Kauppurienkatu 7
90100 Oulu
Puh. 029 370 0516

Pori

Yrjönkatu 15
28100 Pori
Puh. 029 370 0517

Porvoo

Jokikatu 33 A
06100 Porvoo
Puh. 029 370 0527

Rauma

Valtakatu 3
26100 Rauma
Puh. 029 370 0518

Rovaniemi

Koskikatu 27 B
96100 Rovaniemi
Puh. 029 370 0519

Salo

Turuntie 1
24100 Salo
Puh. 029 370 0520

Savonlinna

Kirkkokatu 10
57100 Savonlinna
Puh. 029 370 0529

Seinäjoki

Suupohjantie 57
60320 Seinäjoki
Puh. 029 370 0521

Tampere

Hämeenkatu 13 bA
33100 Tampere
Puh. 029 370 0522

Tornio

Länsiranta 10
95400 Tornio
Puh. 029 370 0523

Turku

Kauppiaskatu 9 B
20100 Turku
Puh. 029 370 0524

Vaasa

Hovioik. puistikko 15 C
65100 Vaasa
Puh. 029 370 0525

Vantaa

Äyritie 24
01510 Vantaa
Puh. 029 370 0526

Ylivieska

Juurikoskenkatu 1 LH 3
84100 Ylivieska
Puh. 029 370 0528



SRP

AWARDS 2023

Best Performance, Finland

**ALEXANDRIA
MARKETS**

2017 | 2018 | 2019
2021 | 2023



SRP

AWARDS 2023

Best Provider, Finland

**ALEXANDRIA
MARKETS**

2017 | 2018 | 2019 | 2020
2021 | 2022 | 2023



SRP

AWARDS 2022

Best Provider, Nordics

**ALEXANDRIA
MARKETS**

2021 | 2022