



BANK

Crédit Agricole Bonus Autocall 2

Osakeindeksisidonnainen joukkovelkakirjalaina

- Crédit Agricole S.A:n osakkeesta koostuvan osakeindeksin kehitykseen sidottu pääomaturvaamaton sijoitus
- Sijoitusaika 1–7 vuotta, neljännesvuosittainen mahdollisuus ennakaiseen erääntymiseen vuodesta 1 alkaen
- Neljännesvuosittain kasvava tuotto 5,5 % eli vuositasolla 22 % (alustava)¹
- Kasvavan tuoton saamiseksi riittää indeksin pysyminen nykytasollaan, mahdollisuus tuottoon myös indeksin laskiessa rajatusti
- Liikkeeseenlaskija Citigroup Global Markets Funding Luxembourg S.C.A. ja takaaja Citigroup Global Markets Limited

Merkintäaika päättyy
31.5.2024

Sijoituksen riskiluokka

1 2 3 4 5 **6** 7

Pienempi riski Suurempi riski

Tutustu tämän markkinointimateriaalin lisäksi liikkeeseenlaskijan laatimaan avaintietoasiakirjaan, lainaehtoihin ja ohjelmaesitteeseen täydennyksineen ennen sijoituspäätöksen tekemistä. Asiakirjat on yksilöity sivulla 7 ja saat ne merkintäpaikoista tai verkkosivulta www.alexandria.fi/cabonus2. Sivulla 7 lisätietoa riskiluokasta. (1) Kasvava tuotto 5,5 % on alustava ja se vahvistetaan viimeistään liikkeeseenlaskupäivänä ja vähintään tasolle 4,5 %.

ALEXANDRIA



Yleiskuva joukkovelkakirjalainasta

Crédit Agricole Bonus Autocall 2 -joukkovelkakirjalaina ("laina") on suunnattu sijoittajalle, joka uskoo iSTOXX Single Stock on Credit Agricole GR Decrement 1.05 Price EUR -osakeindeksiin ("indeksi") pysyvän nykytasollaan tai nousevan sijoitusaikana, ja arvostaa mahdollisuutta varmistaa tuotto kesken sijoitusajan. Indeksillä kuvaa Crédit Agricole S.A:n ("Crédit Agricole") osakkeen osinkokorjattua kehitystä. Osinkokorjauksella tarkoitetaan sitä, että indeksin arvoon lasketaan mukaan Crédit Agricolen maksumat bruttomääräiset osingot, mutta sen arvosta vähennetään tasaisesti ennalta määritelly kiinteä osinko.

- **Ennenaikainen erääntyminen ja tuotonmaksu.** Jos indeksi on vuoden kuluttua tai tämän jälkeen jonakin neljännesvuosittaisena havaintopäivänä vähintään alkuarvonsa tasolla, laina erääntyy ennenaikaisesti nimellisarvoonsa ja tuotto maksetaan.
- **Neljännesvuosittain kasvava tuotto.** Tuottoa kertyy jokaista kulunutta vuosineljännestä kohden 5,5 % (alustava).¹ Tuotto maksetaan edellä mainitun erääntymisehdon täytyessä.

Indeksin historiallinen kehitys 2017 - 2024



Lähde: Bloomberg, seitsemän vuoden aikasarja 25.4.2017 - 25.4.2024. Indeksillä on toteutunut historiaa alkupäivästä 26.6.2023. Sitä aikaisempi tuottokehitys on laskettu indeksin sääntöjen mukaisesti. Sijoitus lainaan ei ole sama asia kuin suora sijoitus indeksiin eikä kuvan 25.4.2024 tilanteen mukainen suojataso ole sama kuin lainalle 10.6.2024 määräytyvä suojataso. Historiallinen kehitys ei ole tae tulevasta kehityksestä.

Joukkovelkakirjalainan pääpiirteet, jatkuu sivulla 7

Tyyppi	Pääomaturvaamaton osakeindeksisidonnainen joukkovelkakirjalaina
Sijoitusaika	1 - 7 vuotta, neljännesvuosittainen ennenaikaisen erääntymisen mahdollisuus vuodesta 1 alkaen
Liikkeeseenlaskija ja takaaja	Liikkeeseenlaskija Citigroup Global Markets Funding Luxembourg S.C.A. ja takaaja Citigroup Global Markets Limited, jonka luottoluokitukset: Moody's A1 / S&P A+ / Fitch A+
Kohde-etuus	iSTOXX Single Stock on Credit Agricole GR Decrement 1.05 Price EUR -osakeindeksi (ks. kuvaus sivulla 2)
Kasvava tuotto	5,5 % x kuluneet neljännesvuosittaiset jaksot (alustava) ¹
Merkintähinta	1 000 euroa / laina, mikä vastaa 100 % lainan nimellisarvosta
Merkintäpalkkio	20 euroa / laina, mikä vastaa 2 % lainan nimellisarvosta
Vähimmäissijoitus	5 lainaa, tätä suuremmat sijoitukset 1 lainan erissä
Aikataulu	Merkintäaika 2.5. - 31.5.2024. Maksupäivä 31.5.2024 ²

(1) Kasvava tuotto 5,5 % on alustava ja se vahvistetaan viimeistään liikkeeseenlaskupäivänä ja vähintään tasolle 4,5 %.

(2) Merkintäaika voidaan päättää ennenaikaisesti, mikäli liikkeeseenlaskun ehtojen turvaaminen sitä vaatii.

- **Bonus: tuottomahdollisuus myös indeksin laskiessa.** Jos indeksin arvo on viimeisenä havaintopäivänä alle alkuarvonsa, mutta laskenut enintään 30 % alkuarvostaan, laina erääntyy nimellisarvoonsa ja tuottona maksetaan seitsemän vuoden aikana kertyneestä tuotosta puolet. Indeksillä saa käydä alempanakin ennen sijoitusajan loppua ilman vaikutusta lainan erääntymisarvoon.
- **Ei pääomaturvaa.** Jos laina ei ole erääntynyt ennenaikaisesti ja indeksi on viimeisenä havaintopäivänä laskenut yli 30 % alkuarvostaan, sijoittaja menettää nimellispääomaa yksi yhteen indeksin prosentuaalisen kurssilaskun suhteessa eikä tuottoa makseta lainkaan. Lainaan liittyy myös riski liikkeeseenlaskijan ja takaajan takaisinmaksukyvyistä (katso "Liikkeeseenlaskija- ja takaajariski" sivulla 5).

Perustietoa yhtiöstä ja osakkeesta

	Crédit Agricole
Pörssikurssi, €	14,5
Markkina-arvo, €	43,8 mrd
P/E-luku	7,9
P/B-luku	0,7
Liiketoiminnan tuotot, €	25,2 mrd
Tulos ennen veroja, €	9,5 mrd
Henkilöstömäärä	75 000
Lisätieto	www.credit-agricole.com

Lähteet: Bloomberg 25.4.2024 ja yhtiön vuoden 2023 tilinpäätös. P/E-luku tarkoittaa osakekurssin ja 12kk ennustetun osakekohtaisen tuloksen suhdetta. P/B-luku tarkoittaa osakekurssin ja osakekohtaisen oman pääoman tasearvon suhdetta.



Kohde-etuus

Lainan tuotto ja erääntymisarvo perustuvat iSTOXX Single Stock on Credit Agricole GR Decrement 1.05 Price EUR -osakeindeksin kehitykseen sijoitusaikana. Indeksii kuvaa Crédit Agricole S.A:n Pariisin Euronext -pörssissä listatun osakkeen osinkokorjattua kehitystä. Osinkokorjaus tarkoittaa, että indeksin arvoon lasketaan mukaan Crédit Agricolen maksamat bruttomääräiset osingot, mutta sen arvosta vähennetään tasaisesti vuositasolla 1,05 indeksipisteen vähennys (vastaa 1,05 euron vähennystä).¹

Jos Crédit Agricolen sijoitusajalla maksamat bruttomääräiset osingot ovat pienemmät kuin osinkokorjaus, indeksin arvonke-

hitys on lähtökohtaisesti osakkeen hintakehitystä heikompaa. Vastaavasti, jos Crédit Agricolen osingot ovat osinkokorjausta suuremmat, indeksin arvonkehitys muodostuu lähtökohtaisesti osakkeen hintakehitystä paremmaksi. Osinkokorjaus parantaa lainan ehtoja, koska lainan valmistajan ei tarvitse huomioida hinnoittelussa yhtiön tuleviin osinkomääriin liittyvää epävarmuutta. Kuvasta alla ilmenee osinkokorjatun indeksin historiallinen kehitys suhteessa osakkeen kurssikehitykseen. Historiallinen kehitys ei ole tae tulevasta. Indeksii on euromääräinen ja sitä laskee STOXX Limited. Lisätietoa: www.stoxx.com.

Yhtiökuvaus

Crédit Agricole S.A. on alkujaan vuonna 1894 perustettu globaalisti toimiva ranskalainen pankki, joka toimii laajemman Crédit Agricole -ryhmän pörssilistattuna keskuspankkiyksikkönä. Nykymuotoisena yhtiö listautui pörssiin vuonna 2001. Laajempaan ryhmään kuuluu mm. 39 erillistä alueellista pankkia, jotka omistavat enemmistön osakekannasta. Koko pankkiryhmä on taseen koolla mitattuna Ranskan toiseksi suurin heti BNP Paribaksen jälkeen ja samalla Euroopan kolmanneksi suurin. Yhtiö tarjoaa monipuolisesti eri finanssipalveluja.

Pankilla on vahva fokusvähittäispankkipalveluissa: sillä on 54 miljoonaa vähittäisasiakasta 46 maassa ja se on Euroopan Unionin alueen suurin vähittäispankki. Digitaalinen palvelutarjoama ja sen kasvattaminen sekä uusasiakashankinta ovat keskiössä. Pankki tarjoaa myös yritys- ja investointipankkipalveluita sekä varainhoito- ja vakuutuspalveluita. Vuonna 2023 Crédit Agricolen markkinaosuus kotitalouksien lainoituksessa Ranskassa oli 30 %, varainhoitopalveluissa 30 % ja henkivakuutuksissa 15 %. Lisäksi noin joka toinen yritys Ranskassa käyttää pankin

palveluita. Se omistaa myös noin 70 %:n osuuden Euroopan suurimmasta varainhoitajasta Amundista, joka hallinnoi noin 2 000 miljardin euron asiakasvaroja.

Vuonna 2023 Crédit Agricolen liiketoiminnan tuotot olivat 25,2 miljardia euroa, jossa oli vuosikasvua 12 %. Pankin tulos ennen veroja puolestaan oli 9,5 miljardia euroa, jossa vuosikasvua oli 21 %. Tehokkuusmittareilla arvioituna pankki on nyt hyvässä asemassa: sen kulu-tuottosuhte oli vuoden 2023 luvuilla 54,1 %, joka on alle vuoden 2025 tavoitetason 58 %. Pankin oman pääoman tuotto oli 12,6 %, joka ylittää vuoden 2025 tavoitetason 12 %. Yhtiö maksaa vuoden 2023 tuloksestaan osinkona 1,05 euroa osakkeelta ja maksettavan osingon määrä on kolminkertaistunut viimeisen yhdeksän vuoden aikana. Koko ryhmän työntekijöiden määrä on 154 000, joista noin kolmannes työskentelee Ranskan ulkopuolella. Lisätietoa: www.credit-agricole.com.

Lähteet: Alexandria, yhtiön verkkosivut ja vuoden 2023 tilinpäätös.

Indeksii historiallinen kehitys suhteessa Crédit Agricolen osakkeeseen 2017 - 2024



Lähde: Bloomberg, seitsemän vuoden aikasarja 25.4.2017 - 25.4.2024, normalisoitu alkamaan arvosta 100. Indeksillä on toteutunutta tuottohistoriaa alkupäivästä 26.6.2023. Sitä aikaisempi tuottokehitys on laskettu indeksin sääntöjen mukaisesti. Sijoitus lainaan ei ole sama asia kuin suora sijoitus indeksiin. Huomaa, että historiallinen kehitys ei ole tae tulevasta kehityksestä.

(1) Bloomberg-markkinatietojärjestelmästä saatu ennuste Crédit Agricolen tuleville osingoille 26.4.2024 tilanteessa oli 1,05 euroa tilikaudelle 2024, 1,10 euroa tilikaudelle 2025 ja 1,15 euroa tilikaudelle 2026. Crédit Agricolen bruttomääräiset osingot ovat edellisen viiden tilikauden osalta olleet keskimäärin 0,79 euroa vuodessa. Euroopan keskuspankki EKP asetti koronapandemian seurauksena pankeille voitonjakokiellon/suosituksen, joka oli voimassa maaliskuusta 2020 syyskuun loppuun 2021. Ennustetut tai historialliset osingot eivät ole tae tulevasta kehityksestä.

Tuoton määräytyminen

Ennen viimeistä havaintopäivää

Indeksin alkuarvo määräytyy 10.6.2024 päätösarvona. Ensimmäinen havaintopäivä on vuoden kuluttua alkuarvon määrittämisestä, minkä jälkeen havaintopäiviä on neljännesvuosittain. Havaintopäivinä on kaksi mahdollista lopputulemaa:

- Ennenaikainen erääntyminen tuotolla:** Jos indeksi on havaintopäivänä vähintään alkuarvonsa tasolla, liikkeeseenlaskija lunastaa lainan ennenaikaisesti takaisin. Tällöin liikkeeseenlaskija palauttaa täyden nimellispääoman ja maksaa lisäksi sijoitusajalla kertyneen tuoton, jonka suuruus on alustavasti 5,5 % kerrottuna kyseiseen havaintopäivään mennessä kuluneiden neljännesvuosittaisten jaksojen lukumäärällä.^{1,2}
- Sijoitus jatkuu:** Jos yllä kuvattu ehto ennenaikaiselle erääntymiselle ei täyty, sijoitus jatkuu ja indeksin arvoa tarkastellaan uudelleen taas seuraavana havaintopäivänä kolmen kuukauden kuluttua.

Viimeisenä havaintopäivänä

Jos laina ei ole erääntynyt ennenaikaisesti, viimeisenä havaintopäivänä on kolme mahdollista lopputulemaa:

- Erääntyminen tuotolla:** Jos indeksi on havaintopäivänä vähintään alkuarvossaan, lainan erääntyessä maksetaan takaisin nimellispääoma ja kertynyt tuotto koko seitsemän vuoden sijoitusajalta.^{1,2}
- Erääntyminen 1/2 tuotolla:** Jos indeksi on viimeisenä havaintopäivänä alle alkuarvonsa, mutta laskenut enintään 30 % alkuarvostaan, lainan erääntyessä maksetaan takaisin nimellispääoma ja puolet seitsemän vuoden sijoitusaikana kertyneestä tuotosta.^{1,2}
- Erääntyminen tappiollisena:** Jos indeksi on viimeisenä havaintopäivänä laskenut yli 30 % alkuarvostaan, sijoittaja menettää nimellispääomaa yksi yhteen indeksin prosentuaalisen kurssilaskun suhteessa, eikä tuottoa makseta.

Havainnollistus tuoton määräytymisestä (esimerkissä oletetaan alustava neljännesvuosittain kasvava tuotto 5,5 %) ²

Neljännesvuosittaiset havaintopäivät vuodesta 1 alkaen

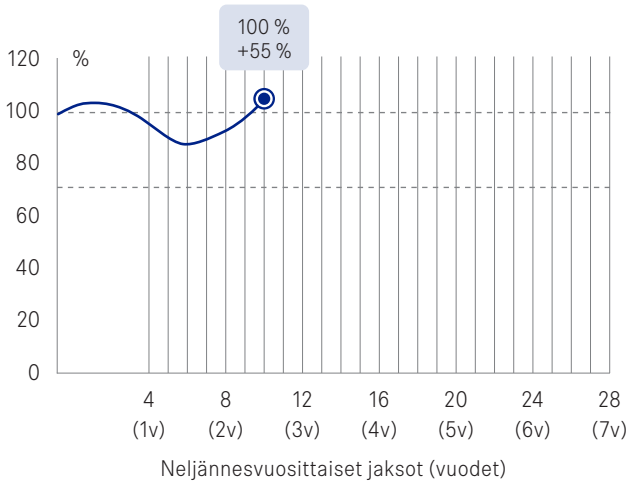


Yllä oleva esimerkki kuvaa lainaehtojen mukaista tuoton ja erääntymisarvon määräytymistä, eikä siinä selkeyden vuoksi ole 2 %:n merkintäpalkkiota erikseen näkyvissä. Merkintäpalkkio huomioiden esimerkin efektiiviset vuosituotot (p.a.) ovat seuraavat: vuosi 1: 18,3 %, vuosi 1,25: 18,5 %, vuosi 1,5: 18,5 %, vuosi 6,75: 14,0 % sekä vuosi 7: 13,8 % (erääntyminen tuotolla), 8,1 % (erääntyminen 1/2 tuotolla) ja -10,9 % (erääntyminen tappiollisena, jos indeksi olisi laskenut esimerkkinä 55 %). Neljännesvuosittain kasvava tuotto vahvistetaan viimeistään liikkeeseenlaskupäivänä ja vähintään tasolle 4,5 %.

(1) Nimellispääoman takaisinmaksuun ja tuoton maksuun liittyy liikkeeseenlaskija- ja takaajariski. (2) Neljännesvuosittain kasvava tuotto vahvistetaan viimeistään liikkeeseenlaskupäivänä ja vähintään tasolle 4,5 %.

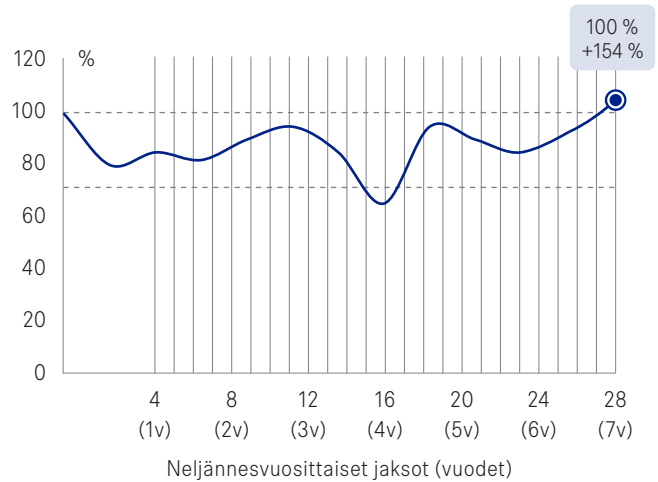
Tuotonlaskentaesimerkkejä

Esimerkki 1: Ennenaikainen erääntyminen



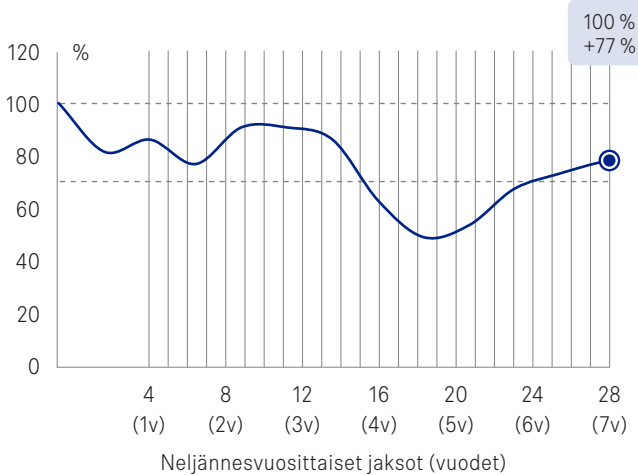
Esimerkissä 1 laina erääntyy ennenaikaisesti kahden ja puolen vuoden kuluttua, koska kyseisenä havaintopäivänä, 10 neljännesvuosittaisen jakson jälkeen, indeksi on vähintään alkuarvonsa tasolla. Ennenaikaisen erääntymisen yhteydessä maksetaan 55 %:n (= $10 \times 5,5$ %) tuotto nimellispääomalle ja palautetaan nimellispääoma. Huomaa, että indeksin kehityksellä erääntymisen jälkeen ei ole enää lainan tuotonmuodostuksen kannalta merkitystä. Efektiivinen vuosituotto merkintäpalkkio huomioiden on 17,7 % p.a.

Esimerkki 2: Erääntyminen tuotolla



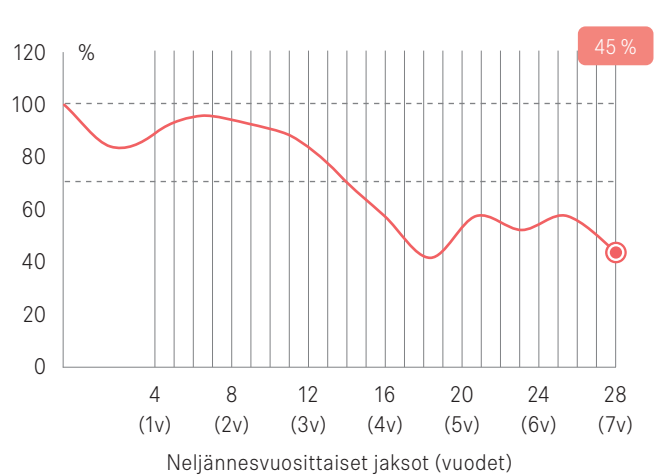
Esimerkissä 2 laina ei ole erääntynyt ennenaikaisesti ja viimeisenä havaintopäivänä, 28 neljännesvuosittaisen jakson jälkeen, indeksi on vähintään alkuarvonsa tasolla, joten sijoittajalle maksetaan eräpäivänä 154 %:n (= $28 \times 5,5$ %) tuotto nimellispääomalle ja palautetaan nimellispääoma. Efektiivinen vuosituotto merkintäpalkkio huomioiden on 13,8 % p.a.

Esimerkki 3: Erääntyminen 1/2 tuotolla



Esimerkissä 3 laina ei ole erääntynyt ennenaikaisesti ja viimeisenä havaintopäivänä, 28 neljännesvuosittaisen jakson jälkeen, indeksi on alle alkuarvonsa, mutta ei ole laskenut yli 30 % alkuarvostaan. Sijoittajalle palautetaan eräpäivänä nimellispääoma täysimääräisesti ja tämän lisäksi maksetaan puolet kertyneestä tuotosta seitsemän vuoden sijoitusajalta eli 77 % nimellispääomasta (= $28 \times 5,5$ % / 2). Efektiivinen vuosituotto merkintäpalkkio huomioiden on 8,1 % p.a.

Esimerkki 4: Erääntyminen tappiolla



Esimerkissä 4 laina ei ole erääntynyt ennenaikaisesti ja viimeisenä havaintopäivänä indeksi on laskenut yli 30 % alkuarvostaan, joten sijoittaja menettää nimellispääomaa yksi yhteen indeksin prosentuaalisen kurssilaskun suhteessa eikä tuottoa makseta. Esimerkissä indeksi on laskenut 55 %, joten tappio nimellispääomalle laskettuna on 55 %. Efektiivinen vuosituotto merkintäpalkkio huomioiden on -10,9 % p.a.

Indeksin kehitystä esittävät kuvat (normalisoitu alkamaan arvosta 100) ovat ainoastaan esimerkinomaisia eivätkä kuvasta indeksin odotettua kehitystä. Kasvava tuotto 5,5 % on alustava ja se vahvistetaan viimeistään liikkeeseenlaskupäivänä ja vähintään tasolle 4,5 %. Mikäli kasvava tuotto jää alle alustavasti ilmoitetun, sijoittajan lopullinen tuotto on pienempi kuin esimerkeissä. Esimerkit eivät huomioi liikkeeseenlaskija- ja takaajariskiä eivätkä verovaiikutuksia. Nimellispääoman ja tuoton maksuun liittyy riski liikkeeseenlaskijan ja takaajan takaisinmaksukyvyistä.

€ Miten teen merkinnän?

1. Tutustu

Tutustu tämän markkinointimateriaalin lisäksi liikkeeseenlaskijan laatimaan avaintietoasiakirjaan, lainaehtoihin ja ohjelmaesitteeseen täydennyksineen. Asiakirjat saat merkintäpaikoista tai verkkosivulta www.alexandria.fi/cabonus2.

2. Merkitse

Täytä merkintäsitoumuslomake ja toimita se merkintäpaikkaan. Tämän sijoituksen säilytys on maksutonta arvopaperitilillä Alexandria Group Oyj:ssä. Merkintäaika päättyy **31.5.2024**.

3. Maksa

Maksa merkintä saamasi tilisiirtolomakkeen mukaisesti viimeistään **31.5.2024**.

! Keskeiset riskitekijät

Sijoittamiseen liittyy aina taloudellinen riski, ja sijoittaja vastaa aina itse omien sijoituspäätöstensä taloudellisista tuloksista ja veroseuraamuksista. Sijoittajan tulee ennen sijoituspäätöksen tekemistä varmistua siitä, että hän ymmärtää lainan ominaisuudet ja riskit. Alla kuvataan ainoastaan lyhyesti lainaan liittyviä keskeisiä riskejä. Lainaan ja sen liikkeeseenlaskijaan liittyviä riskejä on kuvattu tarkemmin liikkeeseenlaskijan laatimassa avaintietoasiakirjassa, lainaehdoissa ja ohjelmaesitteessä. Asiakirjat on yksilöity sivulla 7.

Markkinariski

Laina ei ole pääomaturvattu, vaan sijoittaja kantaa riskin kohde-etuuden eli tässä indeksin epäedullisesta hintakehityksestä. Sijoittaja voi jäädä ilman tuottoa ja lisäksi menettää sijoittamansa pääoman kokonaan tai osittain. Kohde-etuuden tulevasista kehityksistä ei voida antaa takeita. Laina ei vastaa suoraa sijoitusta kohde-etuuteen. Indeksi on osinkokorjattu, eli sen arvoon lasketaan mukaan Crédit Agricolen osakkeelle maksetut bruttomääräiset osingot, mutta sen arvosta vähennetään tasaisesti vuositasolla 1,05 indeksipistettä (1,05 euroa). Jos Crédit Agricolen sijoitusajalla maksamat bruttomääräiset osingot ovat pienemmät kuin kiinteä osinkovähennys, indeksin arvonkehitys on osakkeen hintakehitystä heikompi. Jos Crédit Agricolen osakkeen arvo laskee, kiinteän osinkovähennyksen vaikutus on suhteellisesti suurempi.

Liikkeeseenlaskija- ja takaajariski

Lainaan liittyy riski liikkeeseenlaskijan ja takaajan takaisinmaksukyvyistä. Liikkeeseenlaskijan ja takaajan maksukyvyttömyys voi johtaa sijoitetun pääoman ja/tai tuoton menettämiseen kokonaan tai osittain. Sijoittajan tulee ennen sijoituspäätöstä tehdessään kiinnittää huomiota liikkeeseenlaskijan ja takaajan taloudelliseen asemaan ja luottokelpoisuuteen. Laina ei kuulu talletussuojan piiriin eikä liikkeeseenlaskija ole asettanut sille erillistä vakuutta.

Korkoriski

Yleisen korkotason sekä liikkeeseenlaskijan ja takaajan luottoriskilisen muutoksilla on vaikutus lainan arvoon sijoitusaikana.

Yleisen korkotason tai luottoriskilisen nousulla on pääsääntöisesti laskeva vaikutus lainan arvoon. Vastaavasti korkotason tai luottoriskilisen laskulla on pääsääntöisesti nostava vaikutus lainan arvoon. Korkoriski voi toteutua vain, jos laina myydään ennen eräpäivää. Lainan arvoon vaikuttavat myös useat muut tekijät.

Jälkimarkkinariski

Laina on tarkoitettu eräpäivään saakka pidettäväksi, eikä tuotetta suositella, jos sijoitettuja varoja tarvitaan todennäköisesti ennen eräpäivää. Jos laina myydään ennen eräpäivää, myyntitapahtuu sen hetkiseen jälkimarkkinahintaan, joka voi olla suurempi tai pienempi kuin sijoitettu pääoma. Sijoittajalle voi koitua tappioita myydessään lainan jälkimarkkinoilla. Lainan jälkimarkkinahintaan vaikuttavat muun muassa seuraavat tekijät: jäljellä oleva sijoitusaika, kohde-etuus ja sen volatilitteetti, yleinen korkotaso, liikkeeseenlaskijan ja takaajan luottoriskilisyys, strukturointikulu sekä jälkimarkkinamyynnin kulut. Liikkeeseenlaskija antaa vähintään 5 lainan erälle päivittäisen takaisinostohinnan normaaleissa markkinaolosuhteissa, mutta ei voi taata jälkimarkkinoita. Poikkeuksellisissa markkinaolosuhteissa likviditeetti voi olla huono tai kaupankäynti voi olla tilapäisesti mahdotonta.

Riski ehtojen korjaamisesta ja ennaikaisesta takaisinmaksusta

Liikkeeseenlaskija voi lainaehdoissa mainituissa erityistilanteissa korjata lainan ehtoja (esimerkiksi kohde-etuuden pörssilistauksen päättyessä) tai lunastaa lainan takaisin ennen sen eräpäivää (esimerkiksi olennaisen lakimuutoksen johdosta) ilman sijoittajan erillistä suostumusta. Yllä mainitut muutokset voivat olla sijoittajalle epäedullisia ja johtaa pääomatappioihin.

Verotusriski

Lainan verotuksellinen ja/tai lainsäädännöllinen asema voivat muuttua sijoitusaikana ja tätä kautta vaikuttaa sijoittajan netto-tuottoon. Alexandria ei toimi asiakkaan veroasiantuntijana.

! Tärkeää tietoa

Merkintäpaikat

Alexandria Group Oyj (Y-tunnus 1063450-9), Alexandria Markets Oy (Y-tunnus 2510307-3) ja niiden sidonnaisasiamiehet. Eteläesplanadi 22 A, 00130 Helsinki, puhelinvaihe 09 4135 1300. Alexandria Group Oyj:n muiden toimipaikkojen yhteystiedot löytyvät tämän markkinointimateriaalin takakannesta. Alexandria Group Oyj:n ja Alexandria Markets Oy:n toimintaa (yhdessä ”Alexandria”) valvoo Finanssivalvonta ja ne ovat sijoittajien korvausrahaston jäseniä. Lisätietoa: www.alexandria.fi.

Tarjouksen toteutus ja rajoitukset

Ehtona liikkeeseenlaskun toteutumiselle on vähintään 4,5 %:n kasvava tuotto. Lopullinen taso ilmoitetaan merkintävahvistuksessa. Liikkeeseenlaskijalla ja Alexandria Markets Oy:lla on lisäksi oikeus peruuttaa liikkeeseenlasku. Jos liikkeeseenlasku perutaan, Alexandria tiedottaa sijoittajia tarjouksen peruuttamisesta ja merkintämaksut palautetaan ilman korkoa.

Myyntirajoitus

Tätä tarjousta ei kohdisteta sellaisille henkilöille tai sellaisiin valtioihin, joissa tarjouksen tekeminen on lainvastaista. Tätä materiaalia ei saa jaella maissa, joissa jakelu tai tiedottaminen on ristiriidassa kyseisen maan lakien kanssa. Erityisesti, tätä materiaalia ei saa levittää Yhdysvaltoihin eikä yhdysvaltalaisille vastaanottajille.

Peruutusoikeus ja esitteen täydennykset

Merkintä on sitova kahden kokonaisen arkipäivän jälkeen merkinnän tekemisestä, minkä jälkeen sitä ei voi peruuttaa. Jos Alexandria joutuu hylkäämään sitoumuksen sijoittajasta johtuvasta syystä, sijoittaja on velvollinen korvaamaan aiheutuneet kustannukset ja tappion. Alexandrialla on oikeus hylätä merkintä harkintansa mukaan, esimerkiksi, jos merkintämaksua ei ole vastaanotettu ajoissa. Jos kuitenkin liikkeeseenlaskija julkistaa ohjelmaesitteen täydennyksen tai korjaa lainaehdot tarjousaikana, sijoittajalla on oikeus perua merkintänsä ilmoittamalla tästä kirjallisesti Alexandrialle kolmen pankkipäivän kuluessa täydennyksen julkistamisesta verkkosivulla: www.alexandria.fi/cabonus2.

Kannustimet ja palkkiot

Lainaan liittyvät kulut veloitetaan kertaluonteisesti sijoitusajan alussa eikä vuosittaisia jatkuvaluonteisia kuluja ole. Kulut muodostuvat merkintäpalkkiosta, joka on 2 % lainan nimellisarvosta ja strukturointikulusta, joka on noin 8,1 % nimellisarvosta (vuositasolle jaettuna noin 1,1 % nimellisarvosta pisimmän mahdollisen pitoajan mukaisesti laskettuna). Strukturointikulu sisältyy lainan merkintähintaan, eli sitä ei vähennetä lainaehdotusten mukaisesta erääntymisarvosta. Lainan erääntyminen on kulutonta. Jälkimarkkinalla liikkeeseenlaskijan ostohinta sisältää kulun, joka lasketaan liikkeeseenlaskijan määrittämän laskennallisen keskihinnan ja ostohinnan erotuksena. Alexandria veloittaa jäl-

kimarkkinamyynnistä kulloinkin voimassa olevan hinnastonsa mukaisen kulun, joka on tällä hetkellä 0,5 % nimellisarvosta.

Strukturointikulu koostuu liikkeeseenlaskijan valmistuskulusta, liikkeeseenlaskijan Alexandria Group Oyj:lle maksamasta jakelupalkkiosta sekä Alexandria Group Oyj:n Alexandria Markets Oy:lle maksamasta palkkiosta liittyen liikkeeseenlaskun ja myynnin järjestämiseen. Alexandria Group Oyj ja Alexandria Markets Oy maksavat palkkiota omille sidonnaisasiamiehilleen niiden välittämistä merkinnöistä.

Lisätietoa kuluista ja veloituksista on avaintietoasiakirjassa ja lainaehdoissa. Lisäksi sijoittajalle annetaan sijoitussuosituksen yhteydessä ennen sijoituspäätöksen tekemistä tarkat tiedot suositellun sijoituksen kaikista kuluista prosentteina ja euroina.

Markkinointimateriaali

Tämän markkinointimateriaalin on laatinut Alexandria Markets Oy. Liikkeeseenlaskija tai sen lähipiiritahot eivät ole missään vastuussa markkinointimateriaalin sisällöstä. Jos markkinointimateriaalin ja sitovien lainaehdotusten välillä ilmenee ristiriitaa, lainaehdot ovat aina etusijalla. Markkinointimateriaalin tiedot muodostavat sijoituksesta vain yhteenvedon. Materiaalin tekijänoikeus ja muut immateriaalioikeudet kuuluvat Alexandria Markets Oy:lle ja kaikki oikeudet on pidätetty kaikissa maissa.

Verotus

Tässä kuvataan lyhyesti lainan tämänhetkistä verotusta Suomessa yleisesti verovelvollisen luonnollisen henkilön osalta (katso ”Verotusriski”). Tuloverolaissa (30.12.1992/1535) ei ole nimellisiä säännöksiä joukkovelkakirjalainoista. Lainalle maksettavaa tuottoa samoin kuin mahdollista lainan luovutuksesta syntyvää luovutusvoittoa tai luovutustappiota käsiteltäneen verotuksessa luovutusvoittoa ja luovutustappiota koskevien tuloverolain säännösten mukaisesti. Lainan tuotto ja luovutusvoitto ovat veronalaista pääomatuloa. Lainalle maksettavasta tuotosta saatetaan toimittaa ennakonpidätys, jonka suuruus on tällä hetkellä 30 %. Liikkeeseenlaskijan ollessa ulkomainen korkotulon lähdeverosta annetun lain (28.12.1990/1341) säännökset eivät sovellu. Joukkovelkakirjalainoja koskeva verolainsäädäntö ei toistaiseksi ole kattavaa, minkä johdosta lainojen verokohteluun sisältyy erityisiä riskejä. Verokohtelullinen asema voi muuttua sijoitusajan aikana. Alexandria tai liikkeeseenlaskija ei toimi asiakkaan veroasiantuntijana (katso ”Verotusriski”).



Joukkovelkakirjalainan pääpiirteet

Tärkeitä päivämääriä

Merkintäaika	2.5. - 31.5.2024
Maksupäivä	31.5.2024
Liikkeeseenlaskupäivä	25.6.2024
Eräpäivä	25.6.2031, ellei ennen aikaista erääntymistä

Joukkovelkakirjalaina

Tyyppi	Yleisön merkittäväksi tarkoitettu osakeindeksisidonnainen joukkovelkakirjalaina ("laina")
Pääomaturva	Ei pääomaturvaa, joten sijoitetun pääoman voi menettää osittain tai kokonaan
Liikkeeseenlaskija ja takaaja	Liikkeeseenlaskija Citigroup Global Markets Funding Luxembourg S.C.A. ja takaaja Citigroup Global Markets Limited, jonka luottoluokitukset: Moody's A1 / S&P A+ / Fitch A+
Avaintietoasiakirja, lainaehdot ja ohjelmaesite	Avaintietoasiakirja, lainaehdot ja liikkeeseenlaskijan 15.12.2023 päivätty ohjelmaesite "Underlying Linked Notes Base Prospectus" täydennyksineen ovat saatavilla merkintäpaikoista tai verkkosivulta www.alexandria.fi/cabonus2 .
Merkintäpaikat	Alexandria Group Oyj, Alexandria Markets Oy ja niiden sidonnaisasiamiehet
Etuoikeusasema ja vakuus	Etuoikeusasema sama kuin liikkeeseenlaskijan muilla vakuudettomilla velkasitoumuksilla
Nimellisarvo	1 000 euroa / laina
Merkintähinta	1 000 euroa / laina, mikä vastaa 100 % lainan nimellisarvosta
Merkintäpalkkio	20 euroa / laina, mikä vastaa 2 % lainan nimellisarvosta
Strukturointikulu	Strukturointikulu kattaa lainan tuotannon, riskienhallinnan, jakelun ja palvelun kuluja koko elinkaaren ajalta. Kulu veloitetaan sijoitusajan alussa ja se on noin 8,1 % nimellisarvosta, eli vuositasolle jaetuna noin 1,1 % nimellisarvosta pisimmän mahdollisen pitoajan mukaisesti laskettuna. Kulu sisältyy lainan merkintähintaan, eli sitä ei vähennetä lainaehtojen mukaisesta erääntymisarvosta. Lisätietoa kohdassa "Kannustimet ja palkkiot".
Vähimmäissijoitus	5 lainaa, tätä suuremmat sijoitukset 1 lainan erissä
Säilytysjärjestelmä	Euroclear Bank S.A. / N.V. ja Clearstream Banking S.A.
ISIN-koodi	XS2801214284
Pörssilistaus	Listauksesta haetaan Euronext Dublin -pörssiin.
Jälkimarkkina	Liikkeeseenlaskija tarjoaa sijoitukselle normaaleissa markkinaolosuhteissa päivittäisen jälkimarkkinan vähintään 5 lainan erälle (katso "Jälkimarkkinariski"). Liikkeeseenlaskijan ostohinta sisältää kulun, joka lasketaan liikkeeseenlaskijan määrittämän laskennallisen keskihinnan ja ostohinnan erotuksena. Alexandria veloittaa jälkimarkkinamyynnistä kulloinkin voimassa olevan hinnastonsa mukaisen kulun, joka on tällä hetkellä 0,5 % lainan nimellisarvosta.

Sijoituksen riskiluokka



Pienempi riski Suurempi riski

Tämän sijoituksen riskiluokka asteikolla 1 (matala) - 7 (korkea) on 6, joka on toiseksi korkein riskiluokka. Se kuvaa sijoituksen riskitasoa suhteessa muihin sijoituksiin ja huomioi markkinariskin lisäksi myös liikkeeseenlaskijariskin (katso "Keskeiset riskitekijät"). Liikkeeseenlaskija määrittää riskiluokan sääntelyn edellyttämällä menetelmällä ja sitä laskettaessa oletetaan, että sijoitus pidetään koko suositellun pitoajan eli eräpäivään asti. Riskiluokka voi muuttua sijoitusajan kuluessa. Lisätietoa riskiluokasta liikkeeseenlaskijan laatimassa avaintietoasiakirjassa.



Joukkovelkakirjalainan pääpiirteet

Tuotonlaskenta

Kohde-etuus ("Indeksi")	iSTOXX Single Stock on Credit Agricole GR Decrement 1.05 Price EUR -osakeindeksi, jonka Bloomberg-tunniste on: IXACA105 Index					
Erääntymisarvo ennen-aikaisen erääntymisen yhteydessä (k=4-27)	Jos Indeksien päivän päätösarvo neljännesvuosittaisena Havaintopäivänä k=4-27 on vähintään yhtä suuri kuin Indeksien alkuarvo, laina erääntyy ennaikaisesti arvoon: Nimellisarvo × (100 % + Kasvava tuotto × k)					
Erääntymisarvo eräpäivänä	1) Jos Indeksien päivän päätösarvo viimeisenä Havaintopäivänä k=28 on vähintään yhtä suuri kuin Indeksien alkuarvo, laina erääntyy arvoon: Nimellisarvo × (100 % + Kasvava tuotto × 28) 2) Jos Indeksien päivän päätösarvo viimeisenä Havaintopäivänä k=28 on vähintään yhtä suuri kuin Suojataso, mutta Indeksien alkuarvoa pienempi, laina erääntyy arvoon: Nimellisarvo × (100 % + Kasvava tuotto × 28 / 2) 3) Muussa tapauksessa laina erääntyy tappiollisena arvoon: Nimellisarvo × (Indeksien loppuarvo / Indeksien alkuarvo)					
Kasvava tuotto	5,5 % (alustava, vahvistetaan viimeistään liikkeeseenlaskupäivänä ja vähintään tasolle 4,5 %)					
Suojataso	70 % × Indeksien alkuarvo					
Indeksien alkuarvo	Indeksien päivän päätösarvo havaintopäivänä 10.6.2024. Jos havaintopäivä ei ole kaupankäyntipäivä, päivämäärä siirtyy lainaehdoissa ilmoitetulla tavalla.					
Indeksien loppuarvo	Indeksien päivän päätösarvo havaintopäivänä 10.6.2031. Jos havaintopäivä ei ole kaupankäyntipäivä, päivämäärä siirtyy lainaehdoissa ilmoitetulla tavalla.					
Havaintopäivät (k=4-28) ja Ennaikaiset erääntymispäivät (k=4-27)	k	Havaintopäivä	Ennaikainen erääntymispäivä	k	Havaintopäivä	Ennaikainen erääntymispäivä
	4	10.6.2025	25.6.2025	17	11.9.2028	25.9.2028
Jos havaintopäivä ei ole kaupankäyntipäivä tai jos erääntymispäivä ei ole pankkipäivä, päivämäärät siirtyvät lainaehdoissa ilmoitetulla tavalla.	5	10.9.2025	24.9.2025	18	11.12.2028	27.12.2028
	6	10.12.2025	24.12.2025	19	12.3.2029	26.3.2029
	7	10.3.2026	24.3.2026	20	11.6.2029	26.6.2029
	8	10.6.2026	25.6.2026	21	10.9.2029	24.9.2029
	9	10.9.2026	24.9.2026	22	10.12.2029	24.12.2029
	10	10.12.2026	24.12.2026	23	11.3.2030	25.3.2030
	11	10.3.2027	24.3.2027	24	10.6.2030	25.6.2030
	12	10.6.2027	24.6.2027	25	10.9.2030	24.9.2030
	13	10.9.2027	24.9.2027	26	10.12.2030	24.12.2030
	14	10.12.2027	24.12.2027	27	10.3.2031	24.3.2031
	15	10.3.2028	24.3.2028	28	10.6.2031	25.6.2031 (Eräpäivä)
	16	12.6.2028	27.6.2028			

Indeksien vastuunrajoitus: The iSTOXX Single Stock on Credit Agricole GR Decrement 1.05 Price EUR (the "Index") is the intellectual property (including registered trademarks) of STOXX Ltd., ISS STOXX Index GmbH, or their licensors, and is used under license. Credit Agricole Bonus Autocall is neither sponsored nor promoted, distributed or in any other manner supported by STOXX Ltd., ISS STOXX Index GmbH or their licensors, research partners or data providers and STOXX Ltd., ISS STOXX Index GmbH and their licensors, research partners or data providers do not give any warranty, and exclude any liability (whether in negligence or otherwise) with respect thereto generally or specifically in relation to any errors, omissions or interruptions in the Index or its data.

ALEXANDRIA

Vuonna 1996 perustettu Alexandria on yksi Suomen suurimmista sijoituspalveluyhtiöistä. Alexandria on erikoistunut sijoittamisen ja säästämisen ratkaisuihin ja palvelee asiakkaitaan 30 paikkakunnalla noin 210 sijoitusalan asiantuntijan voimin. Yhtiön osake on listattu Nasdaq First North -markkinapaikalla.

Alexandria Markets on Alexandria-konsernin strukturoituihin sijoitus- tuotteisiin erikoistunut yksikkö.

Ota yhteyttä

Soita asiakaspalveluumme tai ota yhteyttä suoraan lähimpään toimipisteeseemme.



0200 10 100

(pvm/mpm)

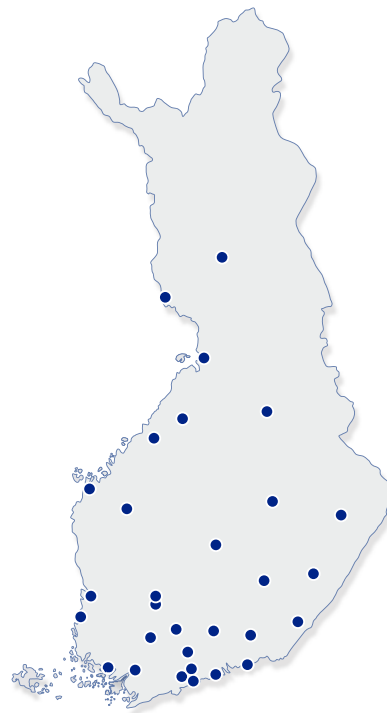
ma-pe klo 8-16.30



info@alexandria.fi

paikkakunta@alexandria.fi

etunimi.sukunimi@alexandria.fi



Espoo

Hevosenkentä 3
Puh. 029 370 0501

Forssa

Hämeentie 7
Puh. 029 370 0502

Helsinki

Eteläesplanadi 22 A
Puh. 029 370 0504

Hyvinkää

Kankurinkatu 4-6 B
Puh. 029 370 0505

Hämeenlinna

Raatihuoneenkatu 17 A
Puh. 029 370 0503

Joensuu

Torikatu 24
Puh. 029 370 0506

Jyväskylä

Kauppakatu 41 B
Puh. 029 370 0507

Kajaani

Kauppakatu 38
Puh. 029 370 0508

Kokkola

Torikatu 31 A
Puh. 029 370 0509

Kotka

Tornatorintie 3
Puh. 029 370 0510

Kouvola

Asemakatu 2
Puh. 029 370 0511

Kuopio

Puijonkatu 29
Puh. 029 370 0512

Lahti

Torikatu 3 B
Puh. 029 370 0513

Lappeenranta

Kauppakatu 32
Puh. 029 370 0514

Lempäälä

Ideaparkinkatu 4
Puh. 029 3700 522

Mikkeli

Hallituskatu 7 A
Puh. 029 370 0515

Oulu

Kauppurienkatu 7
Puh. 029 370 0516

Pori

Yrjönkatu 15
Puh. 029 370 0517

Porvoo

Jokikatu 33 A
Puh. 029 370 0527

Rauma

Valtakatu 3
Puh. 029 370 0518

Rovaniemi

Koskikatu 27 B
Puh. 029 370 0519

Salo

Turuntie 1
Puh. 029 370 0520

Savonlinna

Kirkkokatu 10
Puh. 029 370 0529

Seinäjoki

Suupohjantie 57
Puh. 029 370 0521

Tampere

Hämeenkatu 13 bA
Puh. 029 370 0522

Tornio

Länsiranta 10
Puh. 029 370 0523

Turku

Kauppiaskatu 9 B
Puh. 029 370 0524

Vaasa

Hovioik. puistikko 15 C
Puh. 029 370 0525

Vantaa

Äyritie 24
Puh. 029 370 0526

Ylivieska

Juurikoskenkatu 1 LH 3
Puh. 029 370 0528

Palkittua erityisosaamista strukturoiduissa sijoituksissa

1×

Euroopan paras
sijoitusmenestys

6×

Suomen paras
sijoitusmenestys

3×

Pohjoismaiden
paras tarjoaja

8×

Suomen
paras tarjoaja



Alexandria palkittiin yllä mainituissa kategorioissa vuonna 2024. Lukumäärät sisältävät myös palkinnot aiemmilta vuosilta. Sijoitusmenestystä mitataan vuoden ajanjaksolla erääntyneiden sijoitusten volyympainotetuilla toteutuneilla vuosituotoilla. Paras tarjoaja valitaan sijoitusmenestyksen ja myyntivolyymin perusteella siten, että kummankin kriteerin painoarvo on 50 %. Valinnat tekee vuosittain SRP, Structured Retail Products. Historiallinen tuotto ei ole tae tulevasta.