



# Nokian Renkaat ja Valmet Bonus Autocall

Osakesidonnainen joukkovelkakirjalaina

- Nokian Renkaat Oyj:n ja Valmet Oyj:n osakekurssien kehitykseen sidottu pääomaturvaamaton sijoitus
- Sijoitusaika 1–6 vuotta, neljännesvuosittainen mahdollisuus ennenaikaiseen erääntymiseen vuodesta 1 alkaen
- Neljännesvuosittain kasvava tuotto 5 % eli vuositasolla 20 % (alustava)<sup>1</sup>
- Kasvavan tuoton saamiseksi riittää osakkeiden pysyminen nykytasollaan, mahdollisuus tuottoon myös osakkeiden laskiessa rajatusti
- Liikkeeseenlaskija Barclays Bank Plc

Merkintäaika päättyy

**24.10.2023**

Sijoituksen riskiluokka

1 2 3 4 5 **6** 7

Pienempi riski

Suurempi riski

Tutustu tämän markkinointimateriaalin lisäksi liikkeeseenlaskijan laatimaan avaintietoasiakirjaan, lainaehtoihin ja ohjelmaesitteeseen täydennyksineen ennen sijoituspäätöksen tekemistä. Asiakirjat on yksilöity sivulla 7 ja saat ne merkintäpaikoista tai verkkosivulta [www.alexandria.fi/renkaatvalmet](http://www.alexandria.fi/renkaatvalmet). Sivulla 7 on lisätietoa riskiluokasta. (1) Kasvava tuotto 5 % on alustava ja se vahvistetaan viimeistään liikkeeseenlaskupäivänä ja vähintään tasolle 4,25 %.

**ALEXANDRIA**



# Yleiskuva joukkovelkakirjalainasta

Nokian Renkaat ja Valmet Bonus Autocall -joukkovelkakirjalaina ("laina") on suunnattu sijoittajalle, joka uskoo Nokian Renkaat Oyj:n ("Nokian Renkaat") ja Valmet Oyj:n ("Valmet") osakekurssien pysyvän nykytasollaan tai nousevan sijoitusaikana, ja arvostaa mahdollisuutta varmistaa tuotto kesken sijoitusajan. Laina ei ole pääomaturvattu.

- **Ennenaikainen erääntyminen ja tuotonmaksu.** Jos molemmat osakkeet ovat vuoden kuluttua tai tämän jälkeen jonakin neljännesvuosittaisena havaintopäivänä vähintään alkuarvonsa tasolla, laina erääntyy ennenaikaisesti nimellisarvoonsa ja tuotto maksetaan.
- **Neljännesvuosittain kasvava tuotto.** Tuottoa kertyy jokaista kulunutta vuosineljänneistä kohden 5 % (alustava). <sup>1</sup> Tuotto maksetaan edellä mainitun erääntymisehdon täyttyessä.

- **Bonus: tuottomahdollisuus myös osakkeiden laskiessa.** Jos heikommin kehittynyt osake on viimeisenä havaintopäivänä alle alkuarvonsa, mutta laskenut enintään 30 % alkuarvostaan, laina erääntyy nimellisarvoonsa ja tuottona maksetaan kuuden vuoden aikana kertyneestä tuotosta puolet. Osakkeet saavat käydä alempaan ennen sijoitusajan loppua ilman vaikutusta lainan erääntymisarvoon.
- **Ei pääomaturvaa.** Jos laina ei ole erääntynyt ennenaikaisesti ja heikommin kehittynyt osake on viimeisenä havaintopäivänä laskenut yli 30 % alkuarvostaan, sijoittaja menettää nimellispääomaa yksi yhteen heikommin kehittyneen osakkeen prosentuaalisen kurssilaskun suhteessa eikä tuottoa makseta. Sijoitetun pääoman voi menettää osittain tai kokonaan. Lainaan liittyy myös riski liikkeeseenlaskijan takaisinmaksukyvyistä (katso "Liikkeeseenlaskijariski" sivulla 5).

## Osakkeiden historiallinen kehitys 2017 - 2023



Lähde: Bloomberg, kuuden vuoden aikasarja 3.10.2017 - 3.10.2023, normalisoitu alkamaan arvosta 100. Sijoitus lainaan ei ole sama asia kuin suora sijoitus osakkeisiin. Huomaa, että historiallinen kehitys ei ole tae tulevasta kehityksestä.

## Yhtiöiden perustietoja

	Nokian Renkaat	Valmet
Pörssikurssi, €	7,8	21,1
Markkina-arvo, €	1,1 mrd	3,9 mrd
P/E-luku	11,9	9,6
P/B-luku	0,8	1,6
Liikevaihto, €	1,8 mrd	5,1 mrd
Liiketulos, €	-0,1 mrd	0,4 mrd
Henkilöstömäärä	3 500	18 000
Lisätietoa	<a href="http://www.nokianrenkaat.fi">www.nokianrenkaat.fi</a>	<a href="http://www.valmet.com">www.valmet.com</a>

Lähteet: Bloomberg 3.10.2023 ja vuoden 2022 tilinpäätökset. P/E-luku tarkoittaa osakekurssin ja 12kk ennustetun osakekohtaisen tuloksen suhdetta. P/B-luku tarkoittaa osakekurssin ja osakekohtaisen oman pääoman tasearvon suhdetta.

## Joukkovelkakirjalainan pääpiirteet, jatkuu sivulla 7

Tyyppi	Pääomaturvaamaton osakesidonnainen joukkovelkakirjalaina
Sijoitusaika	1 - 6 vuotta, neljännesvuosittainen ennenaikaisen erääntymisen mahdollisuus vuodesta 1 alkaen
Liikkeeseenlaskija	Barclays Bank Plc, jonka luottoluokitukset: Moody's A1 / S&P A / Fitch A+
Kohde-etuus	Osakkeet: Nokian Renkaat Oyj ja Valmet Oyj
Kasvava tuotto	5 % × kuluneet neljännesvuosittaiset jaksot (alustava) <sup>1</sup>
Merkintähinta	1 000 euroa / laina, mikä vastaa 100 % lainan nimellisarvosta
Merkintäpalkkio	20 euroa / laina, mikä vastaa 2 % lainan nimellisarvosta
Vähimmäissijoitus	5 lainaa, tätä suuremmat sijoitukset 1 lainan erissä
Aikataulu	Merkintäaika 6.10. - 24.10.2023. Maksupäivä 24.10.2023 <sup>2</sup>

(1) Kasvava tuotto 5 % on alustava ja se vahvistetaan viimeistään liikkeeseenlaskupäivänä ja vähintään tasolle 4,25 %.

(2) Merkintäaika voidaan päättää ennenaikaisesti, mikäli liikkeeseenlaskun ehtojen turvaaminen sitä vaatii.





## Kohde-etuus

Lainan tuotto ja erääntymisarvo perustuvat Nokian Renkaat Oyj:n ja Valmet Oyj:n osakkeiden kurssikehitykseen sijoitusai-  
kana. Molempien yhtiöiden osalta seurataan Nasdaq Helsinki  
-pörssissä listattua euromääräistä osaketta.

### Nokian Renkaat

Nokian Renkaat Oyj on vuonna 1988 perustettu rengasvalmis-  
taja, jonka erityisosaaminen on talvirenkaissa ja muissa korkea-  
laatuissa ja -katteisissa renkaissa. Yhtiön päävahvuuksia ovat  
olleet luotettu tuotevalikoima, vahva brändi, laaja jakeluverkos-  
to ja tehokkaat tuotantolaitokset. Vuoden 2023 ensimmäisellä  
vuosipuoliskolla yhtiön liikevaihdosta 74 % tuli Pohjoismaista  
ja muualta Euroopasta, 25 % Amerikan markkinoilta sekä 1 %  
muista maista.

Nokian Renkailla on tällä hetkellä kaksi omaa tuotantolaitosta:  
Suomessa ja Yhdysvalloissa. Venäjän hyökättyä Ukraina-  
n keväällä 2022 renkaiden tuonti Venäjältä Euroopan markkinoille  
päätyi EU:n pakotteiden myötä. Yhtiö sai viime keväänä myytyä  
Venäjän tuotantolaitoksensa 285 miljoonalla eurolla. Vetäyty-  
minen Venäjältä vaikuttaa merkittävästi yhtiön myyntiin erityi-  
sesti Keski-Euroopassa ainakin seuraavien 2–3 vuoden aikana.  
Paikatakseen tilannetta lyhyellä aikavälillä yhtiö on kasvattanut  
tuotantokapasiteettiaan Suomen ja Yhdysvaltain tehtailla. Joului-  
kuussa 2022 tuli ilmoitus yhteistyösopimuksesta henkilöautoren-  
kaiden valmistuksesta kiinalaisen Qingdao Sentury Tiren kanssa.  
Venäjän kriittisten tapahtumien seurauksena yhtiön osakekurssi  
on laskenut noin 80 % vuoden 2022 korkeimmalta tasoltaan.

Loppuvuodesta 2022 yhtiö ilmoitti investoivansa noin 650 mil-  
joonaa euroa uuteen rengastehtaaseen Romaniassa. Uuden  
tehtaan kaupallisen tuotannon ennakoidaan alkavan alkuvuo-  
desta 2025 ja vuotuinen kapasiteetti olisi kuusi miljoonaa ren-  
gasta ja myynnin painopiste keskittyisi Keski-Euroopan mark-  
kinoille korvaten Venäjän-tuotannon menetystä. Yhtiö ennako-  
i vuodelle 2023 segmentit yhteensä liikevaihdon olevan 1,3–1,5  
miljardia euroa ja liikevoittoprosentin välillä 6–8 %. Nokian Ren-  
kailla on edelleen vahva tase ja nettovelkaantumisaste kesä-  
kuun päätteeksi oli 16,2 %.

### Nokian Renkaat, kurssikehitys 2017 - 2023



Lähteet: Alexandria, Bloomberg 3.10.2023, yhtiöiden tilinpäätökset 2022 ja osavuosisikatsaukset tammi-kesäkuu 2023. Graafeissa kuuden vuoden aikasarja  
3.10.2017 - 3.10.2023. Sijoitus lainaan ei ole sama asia kuin suora sijoitus osakkeisiin eivätkä kuvien 3.10.2023 tilanteen mukaan kuvatut suojatasot ole  
samoja kuin osakkeille 31.10.2023 määräytyvät suojatasot. Huomaa, että historiallinen kehitys ei ole tae tulevasta kehityksestä.

Lainan tuotonlaskennassa yhtiöiden sijoitusai-  
kana maksamia osinkoja ei huomioida, mutta odotettu osinkotuotto on huomi-  
oitu lainan ehdoissa.

### Valmet

Valmet Oyj on suomalainen on prosessiteknologian, automaati-  
oratkaisujen ja palvelujen toimittaja sekä kehittäjä sellu-, pape-  
ri- ja energiateollisuudelle. Valmetin teknologiatarjonnan ytimen  
muodostavat sellutehtaat, pehmopaperin-, kartongin ja pape-  
rinvalmistuslinjat sekä bioenergiaa tuottavat voimalaitokset.  
Valmetin palvelut ja automaattioratkaisut pyrkivät parantamaan  
asiakasyhtiöiden tuotantoprosessien luotettavuutta ja suori-  
tuskykyä sekä tehostamaan raaka-aineiden ja energian käyttöä.

Valmetilla on vuodesta 2022 ollut kolme raportoitavaa liiketoi-  
mintasegmenttiä: Palvelut, Automaatio ja Prosessiteknologiat.  
Prosessiteknologiat tuotti vuoden 2022 liikevaihdosta noin  
48 %, Palvelut noin 32 % ja Automaatio noin 20 %. Valmet ja  
venttiiliteknologia-yhtiö Neles sulautuivat huhtikuussa 2022. Yh-  
distymisen arvioidaan tuovan 25 miljoonan euron vuotuiset sy-  
nergiaedut, joista 90 % olisi saavutettuna vuoden 2024 loppuun  
mennessä. Maailmanlaajuisesti toimivan Nelesin asiakkaat  
toimivat mm. öljyn- ja kaasunjalostusteollisuuden sekä sellu-,  
paperi- ja biotuoteteollisuuden aloilla.

Vuoden 2023 ensimmäisen vuosipuoliskon aikana Valmetin lii-  
kevaihto kasvoi vuositasolla 22 % yhteensä 2,7 miljardiin euroon.  
Vertailukelpoinen tulos ennen rahoituseriä, veroja ja aineetto-  
mien hyödykkeiden poistoja oli 0,3 miljardia euroa, jossa kasvua  
oli 42 % edellisvuoden ajanjaksosta. Yhtiön saadut tilaukset sa-  
malla ajanjaksolla olivat 2,8 miljardia euroa, jossa vuosikasvua  
oli 7 %. Valmetin tilauskanta oli vahvalla 4,4 miljardin tasolla  
kesäkuun lopussa. Yhtiön johto arvioi tuolloin, että liikevaihto  
ja vertailukelpoinen liiketulos kasvavat vuonna 2023 edellisvuo-  
desta. Toisaalta Valmetin osakekurssi on laskenut yli 30 % al-  
kuvuoden korkeimmista lukemista Valmetin asiakastoimialojen  
haastavien näkymien seurauksena.

### Valmet, kurssikehitys 2017 - 2023



# Tuoton määräytyminen

## Ennen viimeistä havaintopäivää

Osakkeiden alkuarvot määräytyvät 31.10.2023 päätösarvoina. Ensimmäinen havaintopäivä on vuoden kuluttua alkuarvon määrittämisestä, minkä jälkeen havaintopäiviä on neljännesvuosittain. Havaintopäivinä on kaksi mahdollista lopputulemaa:

- Ennenaikainen erääntyminen tuotolla:** Jos molemmat osakkeet ovat havaintopäivänä vähintään alkuarvojen tasolla, liikkeeseenlaskija lunastaa lainan ennenaikaisesti takaisin. Tällöin liikkeeseenlaskija palauttaa täyden nimellispääoman ja maksaa lisäksi sijoitusajalla kertyneen tuoton, jonka suuruus on alustavasti 5 % kerrottuna kyseiseen havaintopäivään mennessä kuluneiden neljännesvuosittain jaksojen lukumäärällä.<sup>1,2</sup>
- Sijoitus jatkuu:** Jos yllä kuvattu ehto ennenaikaiselle erääntymiselle ei täyty, sijoitus jatkuu ja osakekursseja tarkastellaan uudelleen taas seuraavana havaintopäivänä kolmen kuukauden kuluttua.

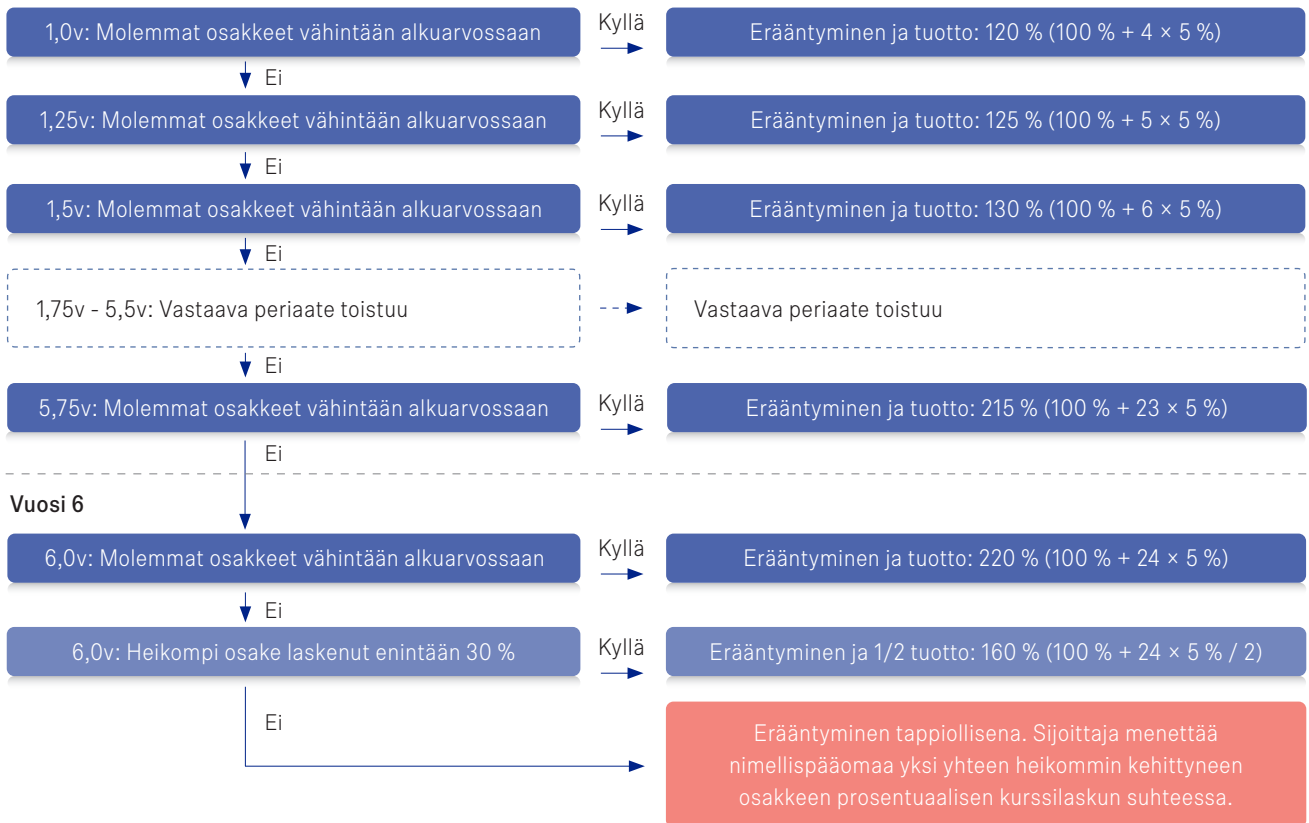
## Viimeisenä havaintopäivänä

Jos laina ei ole erääntynyt ennenaikaisesti, viimeisenä havaintopäivänä on kolme mahdollista lopputulemaa:

- Erääntyminen tuotolla:** Jos molemmat osakkeet ovat havaintopäivänä vähintään alkuarvoissaan, lainan erääntyessä maksetaan takaisin nimellispääoma ja kertynyt tuotto koko kuuden vuoden sijoitusajalta.<sup>1,2</sup>
- Erääntyminen 1/2 tuotolla:** Jos molemmat osakkeet ovat viimeisenä havaintopäivänä alle alkuarvonsa, mutta laskeneet enintään 30 % alkuarvostaan, lainan erääntyessä maksetaan takaisin nimellispääoma ja puolet kuuden vuoden sijoitusaikana kertyneestä tuotosta.<sup>1,2</sup>
- Erääntyminen tappiollisena:** Jos heikommin kehittynyt osake on viimeisenä havaintopäivänä laskenut yli 30 % alkuarvostaan, sijoittaja menettää nimellispääomaa yksi yhteen heikommin kehittyneen osakkeen prosentuaalisen kurssilaskun suhteessa, eikä tuottoa makseta lainkaan.

## Havainnollistus tuoton määräytymisestä (esimerkissä oletetaan alustava neljännesvuosittain kasvava tuotto 5 %) <sup>2</sup>

### Neljännesvuosittaiset havaintopäivät vuodesta 1 alkaen

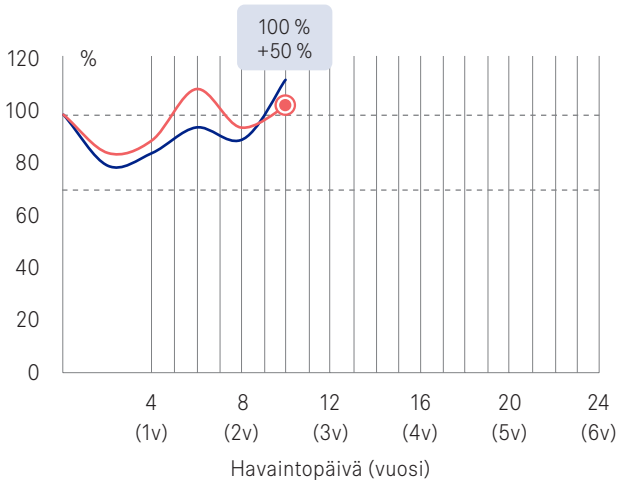


Yllä oleva esimerkki kuvaa lainaehtojen mukaista tuoton ja erääntymisarvon määräytymistä, eikä siinä selkeyden vuoksi ole 2 %:n merkintäpalkkiota erikseen näkyvissä. Merkintäpalkkio huomioiden esimerkin efektiiviset vuosituotot (p.a.) ovat seuraavat: vuosi 1: 16,9 %, vuosi 1,25: 17,0 %, vuosi 1,5: 17,1 %, vuosi 5,75: 13,8 % sekä vuosi 6: 13,6 % (erääntyminen tuotolla), 7,7 % (erääntyminen 1/2 tuotolla) ja -12,7 % (erääntyminen tappiollisena, jos heikommin kehittynyt osake olisi laskenut esimerkkinä 55 %). Neljännesvuosittain kasvava tuotto vahvistetaan viimeistään liikkeeseenlaskupäivänä ja vähintään tasolle 4,25 %.

(1) Nimellispääoman takaisinmaksuun ja tuoton maksuun liittyy liikkeeseenlaskijariski. (2) Neljännesvuosittain kasvava tuotto vahvistetaan viimeistään liikkeeseenlaskupäivänä ja vähintään tasolle 4,25 %.

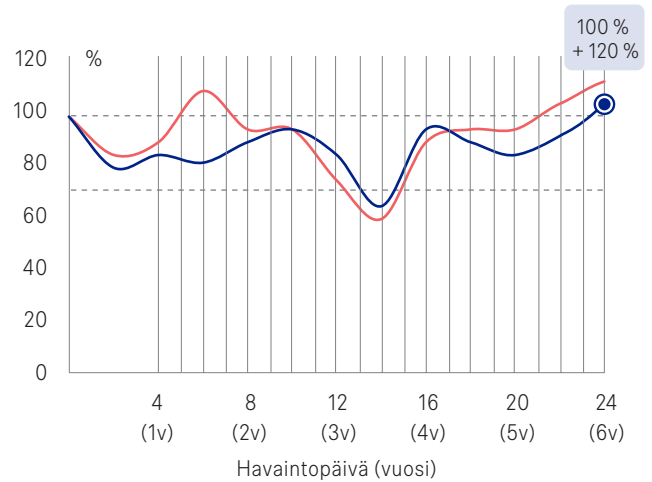
# Tuotonlaskentaesimerkkejä

## Esimerkki 1: Ennenaikainen eräntyminen



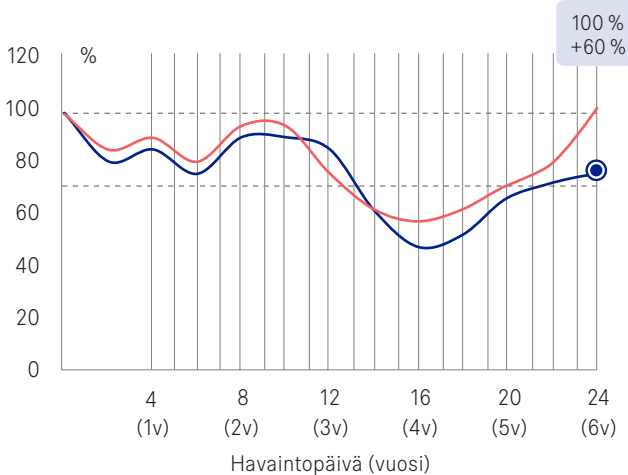
Esimerkissä 1 laina eräntyy ennenaikaisesti kahden ja puolen vuoden kuluttua, koska havaintopäivänä 10 molemmat osakkeet ovat vähintään alkuarvossaan. Ennenaikaisen eräntymisen yhteydessä maksetaan 50 %:n (=  $10 \times 5\%$ ) tuotto nimellispääomalle ja palautetaan nimellispääoma. Huomaa, että osakkeiden kehityksellä eräntymisen jälkeen ei ole enää lainan tuotonmuodostuksen kannalta merkitystä. Efektiivinen vuosituotto merkintäpalkkio huomioiden on 16,9 % p.a.

## Esimerkki 2: Eräntyminen tuotolla



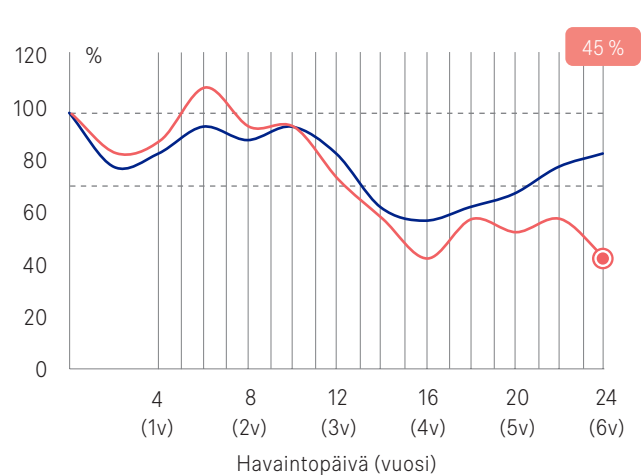
Esimerkissä 2 laina ei ole eräntynyt ennenaikaisesti ja viimeisenä eli havaintopäivänä 24 molemmat osakkeet ovat vähintään alkuarvossaan, joten sijoittajalle maksetaan eräpäivänä 120 %:n (=  $24 \times 5\%$ ) tuotto nimellispääomalle ja palautetaan nimellispääoma. Efektiivinen vuosituotto merkintäpalkkio huomioiden on 13,6 % p.a.

## Esimerkki 3: Eräntyminen 1/2 tuotolla



Esimerkissä 3 laina ei ole eräntynyt ennenaikaisesti ja viimeisenä eli havaintopäivänä 24 heikommin kehittynyt osake on alle alkuarvonsa, mutta ei ole laskenut yli 30 % alkuarvostaan. Sijoittajalle palautetaan eräpäivänä nimellispääoma täysimääräisesti ja tämän lisäksi maksetaan puolet kertyneestä tuotosta kuuden vuoden sijoitusajalta eli 60 % nimellispääomasta (=  $24 \times 5\% / 2$ ). Efektiivinen vuosituotto merkintäpalkkio huomioiden on 7,7 % p.a.

## Esimerkki 4: Eräntyminen tappiolla



Esimerkissä 4 laina ei ole eräntynyt ennenaikaisesti ja viimeisenä havaintopäivänä heikommin kehittynyt osake on laskenut yli 30 % alkuarvostaan, joten sijoittaja menettää nimellispääomaa yksi yhteen heikommin kehittyneen osakkeen prosentuaalisen kurssilaskun suhteessa eikä tuottoa makseta. Esimerkissä heikompi osake on laskenut 55 %, joten tappio nimellispääomalle laskettuna on 55 %. Efektiivinen vuosituotto merkintäpalkkio huomioiden on -12,7 % p.a.

Osakkeiden kehitystä esittävät kuvat (normalisoitu alkamaan arvosta 100) ovat ainoastaan esimerkinomaisia eivätkä kuvasta osakkeiden odotettua kehitystä. Kasvava tuotto 5 % on alustava ja se vahvistetaan viimeistään liikkeeseenlaskupäivänä ja vähintään tasolle 4,25 %. Mikäli kasvava tuotto jää alle alustavasti ilmoitetun, sijoittajan lopullinen tuotto on pienempi kuin esimerkeissä. Esimerkit eivät huomioi liikkeeseenlaskijariskiä eivätkä verovaikutuksia. Nimellispääoman takaisinmaksuun ja tuoton maksuun liittyy liikkeeseenlaskijariski.

# € Miten teen merkinnän?

## 1. Tutustu

Tutustu tämän markkinointimateriaalin lisäksi liikkeeseenlaskijan laatimaan avaintietoasiakirjaan, lainaehtoihin ja ohjelmaesitteeseen täydennyksineen. Asiakirjat saat merkintäpaikoista tai verkkosivulta [www.alexandria.fi/renkaatvalmet](http://www.alexandria.fi/renkaatvalmet).

## 2. Merkitse

Täytä merkintäsitoumuslomake ja toimita se merkintäpaikkaan. Tämän sijoituksen säilytys on maksutonta arvopaperitilillä Alexandria Group Oyj:ssä. Merkintäaika päättyy **24.10.2023**.

## 3. Maksa

Maksa merkintä saamasi tilisiirtolomakkeen mukaisesti viimeistään **24.10.2023**.

## ! Keskeiset riskitekijät

Sijoittamiseen liittyy aina taloudellinen riski, ja sijoittaja vastaa aina itse omien sijoituspäätöksensä taloudellisista tuloksista ja veroseuraamuksista. Sijoittajan tuleekin ennen sijoituspäätöksen tekemistä varmistua siitä, että hän ymmärtää lainan ominaisuudet ja riskit. Alla kuvataan ainoastaan lyhyesti lainaan liittyviä keskeisiä riskejä. Lainaan ja sen liikkeeseenlaskijaan liittyviä riskejä on kuvattu tarkemmin liikkeeseenlaskijan laatimassa avaintietoasiakirjassa, lainaehdoissa ja ohjelmaesitteessä. Asiakirjat on yksilöity sivulla 7.

### Markkinariski

Laina ei ole pääomaturvattu, vaan sijoittaja kantaa riskin kohde-etuutena olevien osakkeiden epäedullisesta hintakehityksestä. Lainan tuoterakenteessa useamman kohde-etuuden käyttäminen lisää riskiä, eikä hajauta sitä. Sijoittaja voi jäädä ilman tuottoa ja lisäksi menettää sijoittamansa pääoman kokonaan tai osittain. Kohde-etuuden tulevasta kehityksestä ei voida antaa takeita. Laina ei vastaa suoraa sijoitusta kohde-etuuteen. Lainan tuotto on rajattu mahdolliseen kasvavaan tuottoon, eikä sijoittaja ole oikeutettu osakkeiden kurssin nousuun tai yhtiöiden maksamiin osinkoihin.

### Liikkeeseenlaskijariski

Lainaan liittyy riski liikkeeseenlaskijan takaisinmaksukyvyttä. Liikkeeseenlaskijan maksukyvyttömyys voi johtaa sijoitetun pääoman ja/tai tuoton menettämiseen kokonaan tai osittain. Sijoittajan tuleekin sijoituspäätöstä tehdessään kiinnittää huomiota liikkeeseenlaskijan taloudelliseen asemaan ja luottokelpoisuuteen. Laina ei kuulu talletussuojan piiriin eikä liikkeeseenlaskija ole asettanut sille erillistä vakuutta.

### Korkoriski

Yleisen korkotason ja liikkeeseenlaskijan luottoriskilisen muutoksilla on vaikutus lainan arvoon sijoitusaikana. Yleisen korkotason tai luottoriskilisen nousulla on pääsääntöisesti laskeva vaikutus lainan arvoon. Vastaavasti korkotason tai luottoriskilisen laskulla on pääsääntöisesti nostava vaikutus lainan arvoon. Korkoriski

voi toteutua vain, jos laina myydään ennen eräpäivää. Lainan arvoon vaikuttavat myös useat muut tekijät.

### Jälkimarkkinariski

Laina on tarkoitettu eräpäivään saakka pidettäväksi, eikä tuotetta suositella, jos sijoitettuja varoja tarvitaan todennäköisesti ennen eräpäivää. Jos laina myydään ennen eräpäivää, myynti tapahtuu sen hetkiseen jälkimarkkinahintaan, joka voi olla suurempi tai pienempi kuin sijoitettu pääoma. Sijoittajalle voi koitua tappioita myydessään lainan jälkimarkkinoilla. Lainan jälkimarkkinahintaan vaikuttavat muun muassa seuraavat tekijät: jäljellä oleva sijoitusaika, kohde-etuus ja sen volatiliiteetti, yleinen korkotaso, liikkeeseenlaskijan luottoriskilisyys, strukturointikulu sekä jälkimarkkinamyynnin kulut. Liikkeeseenlaskija antaa vähintään 5 lainan erälle päivittäisen takaisinostohinnan normaaleissa markkinaolosuhteissa, mutta ei voi taata jälkimarkkinoita. Poikkeuksellisissa markkinaolosuhteissa likviditeetti voi olla huono tai kaupankäynti voi olla tilapäisesti mahdotonta.

### Riski ehtojen korjaamisesta ja ennaikaisesta takaisinmaksusta

Liikkeeseenlaskija voi lainaehdoissa mainituissa erityistilanteissa korjata lainan ehtoja (esimerkiksi kohde-etuuden pörssiiltauksen päättyessä) tai lunastaa lainan takaisin ennen sen eräpäivää (esimerkiksi olennaisen lakimuutoksen johdosta) ilman sijoittajan erillistä suostumusta. Yllä mainitut muutokset voivat olla sijoittajalle epäedullisia ja johtaa pääomatappioihin.

### Verotusriski

Lainan verotuksellinen ja/tai lainsäädännöllinen asema voivat muuttua sijoitusaikana ja tätä kautta vaikuttaa sijoittajan nettotuottoon. Alexandria ei toimi asiakkaan veroasiantuntijana.

# ! Tärkeää tietoa

## Merkintäpaikat

Alexandria Group Oyj (Y-tunnus 1063450-9), Alexandria Markets Oy (Y-tunnus 2510307-3) ja niiden sidonnaisasiamiehet. Eteläesplanadi 22 A, 00130 Helsinki, puhelinvaihe 09 4135 1300. Alexandria Group Oyj:n muiden toimipaikkojen yhteystiedot löytyvät tämän markkinointimateriaalin takakannesta. Alexandria Group Oyj:n ja Alexandria Markets Oy:n toimintaa (yhdessä ”Alexandria”) valvoo Finanssivalvonta ja ne ovat sijoittajien korvausrahaston jäseniä. Lisätietoa: [www.alexandria.fi](http://www.alexandria.fi).

## Tarjouksen toteutus ja rajoitukset

Ehtona liikkeeseenlaskun toteutumiselle on vähintään 4,25 %:n kasvava tuotto. Lopullinen taso ilmoitetaan merkintävahvistuksessa. Liikkeeseenlaskijalla ja Alexandria Markets Oy:lla on lisäksi oikeus peruuttaa liikkeeseenlasku. Jos liikkeeseenlasku perutaan, Alexandria tiedottaa sijoittajia tarjouksen peruuttamisesta ja merkintämaksut palautetaan ilman korkoa.

## Myyntirajoitus

Tätä tarjousta ei kohdisteta sellaisille henkilöille tai sellaisiin valtioihin, joissa tarjouksen tekeminen on lainvastaista. Tätä materiaalia ei saa jaella maissa, joissa jakelu tai tiedottaminen on ristiriidassa kyseisen maan lakien kanssa. Erityisesti, tätä materiaalia ei saa levittää Yhdysvaltoihin eikä yhdysvaltalaisille vastaanottajille.

## Peruutusoikeus ja esitteen täydennykset

Merkintä on sitova kahden kokonaisen arkipäivän jälkeen merkinnän tekemisestä, minkä jälkeen sitä ei voi peruuttaa. Jos Alexandria joutuu hylkäämään sitoumuksen sijoittajasta johtuvasta syystä, sijoittaja on velvollinen korvaamaan aiheutuneet kustannukset ja tappion. Alexandrialla on oikeus hylätä merkintä harkintansa mukaan, esimerkiksi, jos merkintämaksua ei ole vastaanotettu ajoissa. Jos kuitenkin liikkeeseenlaskija julkistaa ohjelmaesitteen täydennyksen tai korjaa lainaehjoja tarjousaikana, sijoittajalla on oikeus perua merkintänsä ilmoittamalla tästä kirjallisesti Alexandrialle kolmen pankkipäivän kuluessa täydennyksen julkistamisesta verkkosivulla: [www.alexandria.fi/renkaatvalmet](http://www.alexandria.fi/renkaatvalmet).

## Kannustimet ja palkkiot

Lainaan liittyvät kulut veloitetaan kertaluonteisesti sijoitusajan alussa eikä vuosittaisia jatkuvaluonteisia kuluja ole. Kulut muodostuvat merkintäpalkkiosta, joka on 2 % lainan nimellisarvosta ja strukturointikulusta, joka on noin 6,3 % nimellisarvosta (vuositasolle jaettuna noin 1,1 % nimellisarvosta pisimmän mahdollisen pitoajan mukaisesti laskettuna). Strukturointikulu sisältyy lainan merkintähintaan, eli sitä ei vähennetä lainaehjojen mukaisesta erääntymisarvosta. Lainan erääntyminen on kulutonta. Jälkimarkkinalla liikkeeseenlaskijan ostohinta sisältää kulun, joka lasketaan liikkeeseenlaskijan määrittämän laskennallisen keskihinnan ja ostohinnan erotuksena. Alexandria veloittaa jälkimarkkinamyynnistä kulloinkin voimassa olevan hinnastonsa mukaisen kulun, joka on tällä hetkellä 0,5 % nimellisarvosta.

Strukturointikulu koostuu liikkeeseenlaskijan valmistuskulusta, liikkeeseenlaskijan Alexandria Group Oyj:lle maksamasta jakelupalkkiosta sekä Alexandria Group Oyj:n Alexandria Markets Oy:lle maksamasta palkkiosta liittyen liikkeeseenlaskun ja myynnin järjestämiseen. Alexandria Group Oyj ja Alexandria Markets Oy maksavat palkkioita omille sidonnaisasiamiehilleen niiden välittämistä merkinnöistä.

Lisätietoa kuluista ja veloituksista on avaintietoasiakirjassa ja lainaehdoissa. Lisäksi sijoittajalle annetaan sijoitussuosituksen yhteydessä ennen sijoituspäätöksen tekemistä tarkat tiedot suositellun sijoituksen kaikista kuluista prosentteina ja euroina.

## Markkinointimateriaali

Tämän markkinointimateriaalin on laatinut Alexandria Markets Oy. Liikkeeseenlaskija tai sen lähipiiritahot eivät ole missään vastuussa markkinointimateriaalin sisällöstä. Jos markkinointimateriaalin ja sitovien lainaehjojen välillä ilmenee ristiriita, lainaehdot ovat aina etusijalla. Markkinointimateriaalin tiedot muodostavat sijoituksesta vain yhteenvedon. Materiaalin tekijänoikeus ja muut immateriaalioikeudet kuuluvat Alexandria Markets Oy:lle ja kaikki oikeudet on pidätetty kaikissa maissa.

## Verotus

Tässä kuvataan lyhyesti lainan tämänhetkistä verotusta Suomessa yleisesti verovelvollisen luonnollisen henkilön osalta (katso ”Verotusriski”). Tuloverolaissa (30.12.1992/1535) ei ole nimellisiä säännöksiä joukkovelkakirjalainoista. Lainalle maksettavaa tuottoa samoin kuin mahdollista lainan luovutuksesta syntyvää luovutusvoittoa tai luovutustappiota käsiteltäneen verotuksessa luovutusvoittoa ja luovutustappiota koskevien tuloverolain säännösten mukaisesti. Lainan tuotto ja luovutusvoitto ovat veronalaista pääomatuloa. Lainalle maksettavasta tuotosta saatetaan toimittaa ennakonpidätys, jonka suuruus on tällä hetkellä 30 %. Liikkeeseenlaskijan ollessa ulkomainen korkotulon lähdeverosta annetun lain (28.12.1990/1341) säännökset eivät sovellu. Joukkovelkakirjalainoja koskeva verolainsäädäntö ei toistaiseksi ole kattavaa, minkä johdosta lainojen verokohteluun sisältyy erityisiä riskejä. Verokohtelullinen asema voi muuttua sijoitusaikana. Alexandria tai liikkeeseenlaskija ei toimi asiakkaan veroasiantuntijana (katso ”Verotusriski”).



# Joukkovelkakirjalainan pääpiirteet

## Tärkeitä päivämääriä

Merkintäaika	6.10. - 24.10.2023
Maksupäivä	24.10.2023
Liikkeeseenlaskupäivä	7.11.2023
Eräpäivä	7.11.2029, ellei ennenaikaista erääntymistä

## Joukkovelkakirjalaina

Tyyppi	Yleisön merkittäväksi tarkoitettu osakesidonnainen joukkovelkakirjalaina ("laina")
Pääomaturva	Ei pääomaturvaa, joten sijoitetun pääoman voi menettää osittain tai kokonaan
Liikkeeseenlaskija	Barclays Bank Plc, jonka luottoluokitukset: Moody's A1 / S&P A / Fitch A+
Avaintietoasiakirja, lainaehdot ja ohjelmaesite	Avaintietoasiakirja, lainaehdot ja liikkeeseenlaskijan 13.4.2023 päivätty ohjelmaesite "GSSP EU Base Prospectus" täydennyksineen ovat saatavilla merkintäpaikoista tai verkkosivulta <a href="http://www.alexandria.fi/renkaatvalmet">www.alexandria.fi/renkaatvalmet</a> .
Merkintäpaikat	Alexandria Group Oyj, Alexandria Markets Oy ja niiden sidonnaisasiamiehet
Etuoikeusasema ja vakuus	Etuoikeusasema sama kuin liikkeeseenlaskijan muilla vakuudettomilla velkasitoumuksilla
Nimellisarvo	1 000 euroa / laina
Merkintähinta	1 000 euroa / laina, mikä vastaa 100 % lainan nimellisarvosta
Merkintäpalkkio	20 euroa / laina, mikä vastaa 2 % lainan nimellisarvosta
Strukturointikulu	Strukturointikulu kattaa lainan tuotannon, riskienhallinnan, jakelun ja palvelun kuluja koko elinkaaren ajalta. Kulu veloitetaan sijoitusajan alussa ja se on noin 6,3 % nimellisarvosta, eli vuositasolle jaetuna noin 1,1 % nimellisarvosta pisimmän mahdollisen pitoajan mukaisesti laskettuna. Kulu sisältyy lainan merkintähintaan, eli sitä ei vähennetä lainaehtojen mukaisesta erääntymisarvosta. Lisätietoa kohdassa "Kannustimet ja palkkiot".
Vähimmäissijoitus	5 lainaa, tätä suuremmat sijoitukset 1 lainan erissä
Säilytysjärjestelmä	Euroclear Bank S.A. / N.V. ja Clearstream Banking S.A.
ISIN-koodi	XS2637271698
Pörssilistaus	Listausta haetaan Irlannin pörssiin.
Jälkimarkkina	Liikkeeseenlaskija tarjoaa sijoitukselle normaaleissa markkinaolosuhteissa päivittäisen jälkimarkkinan vähintään 5 lainan erälle (katso "Jälkimarkkinariski"). Liikkeeseenlaskijan ostohinta sisältää kulun, joka lasketaan liikkeeseenlaskijan määrittämän laskennallisen keskihinnan ja ostohinnan erotuksena. Alexandria veloittaa jälkimarkkinamyynnistä kulloinkin voimassa olevan hinnastonsa mukaisen kulun, joka on tällä hetkellä 0,5 % lainan nimellisarvosta.

## Sijoituksen riskiluokka



Pienempi riski Suurempi riski

Tämän sijoituksen riskiluokka asteikolla 1 (matala) - 7 (korkea) on 6, joka on toiseksi korkein riskiluokka. Se kuvaa sijoituksen riskitasoa suhteessa muihin sijoituksiin ja huomioi markkinariskin lisäksi myös liikkeeseenlaskijariskin (katso "Keskeiset riskitekijät"). Liikkeeseenlaskija määrittää riskiluokan sääntelyn edellyttämällä menetelmällä ja sitä laskettaessa oletetaan, että sijoitus pidetään koko suositellun pitoajan eli eräpäivään asti. Riskiluokka voi muuttua sijoitusajan kuluessa. Lisätietoa riskiluokasta liikkeeseenlaskijan laatimassa avaintietoasiakirjassa.





# Joukkovelkakirjalainan pääpiirteet

## Tuotonlaskenta

Kohde-etuudet	i	Osake	Bloomberg-tunniste			
	1	Nokian Renkaat Oyj	TYRES FH Equity			
	2	Valmet Oyj	VALMT FH Equity			
Erääntymisarvo ennen-aikaisen erääntymisen yhteydessä (k=4–23)	Jos heikommin kehittyneen Kohde-etuuden päivän päätösarvo neljännesvuosittaisena Havaintopäivänä k=4–23 on vähintään yhtä suuri kuin kyseisen Kohde-etuuden alkuarvo, laina erääntyy ennaikaisesti arvoon: Nimellisarvo × (100 % + Kasvava tuotto × k)					
Erääntymisarvo eräpäivänä	1) Jos heikommin kehittyneen Kohde-etuuden päivän päätösarvo viimeisenä Havaintopäivänä k=24 on vähintään yhtä suuri kuin kyseisen Kohde-etuuden alkuarvo, laina erääntyy arvoon: Nimellisarvo × (100 % + Kasvava tuotto × 24)  2) Jos heikommin kehittyneen Kohde-etuuden päivän päätösarvo viimeisenä Havaintopäivänä k=24 on vähintään yhtä suuri kuin kyseisen Kohde-etuuden Suojataso, mutta kyseisen Kohde-etuuden alkuarvoa pienempi, laina erääntyy arvoon: Nimellisarvo × (100 % + Kasvava tuotto × 24 / 2)  3) Muussa tapauksessa laina erääntyy tappiollisena arvoon: Nimellisarvo × $\left( \frac{\text{Heikommin kehittyneen kohde-etuuden loppuarvo}}{\text{Heikommin kehittyneen kohde-etuuden alkuarvo}} \right)$					
Heikommin kehittynyt kohde-etuus	Kunkin havaintopäivän k=4–24 osalta erikseen heikommin kehittyneellä kohde-etuudella tarkoitetaan sitä kohde-etuutta, jolla havaintopäivänä k=4–24 suhdeluku (Kohde-etuuden arvo havaintopäivänä k / Kohde-etuuden alkuarvo) on pienin.					
Kasvava tuotto	5,0 % (alustava, vahvistetaan viimeistään liikkeeseenlaskupäivänä ja vähintään tasolle 4,25 %)					
Suojataso (i=1–2)	70 % × Kohde-etuuden i alkuarvo					
Kohde-etuuden i alkuarvo	Kohde-etuuden i päivän päätösarvo havaintopäivänä 31.10.2023. Jos havaintopäivä ei ole kaupankäyntipäivä, päivämäärä siirtyy lainaehdoissa ilmoitetulla tavalla.					
Kohde-etuuden i loppuarvo	Kohde-etuuden i päivän päätösarvo havaintopäivänä 31.10.2029. Jos havaintopäivä ei ole kaupankäyntipäivä, päivämäärä siirtyy lainaehdoissa ilmoitetulla tavalla.					
Havaintopäivät (k=4–24) ja Ennenaikaiset erääntymispäivät (k=4–23)	k	Havaintopäivä	Ennenaikainen erääntymispäivä	k	Havaintopäivä	Ennenaikainen erääntymispäivä
	4	31.10.2024	7.11.2024	15	30.7.2027	6.8.2027
	5	31.1.2025	7.2.2025	16	29.10.2027	5.11.2027
	6	30.4.2025	8.5.2025	17	31.1.2028	7.2.2028
	7	31.7.2025	7.8.2025	18	28.4.2028	8.5.2028
	8	31.10.2025	7.11.2025	19	31.7.2028	7.8.2028
	9	30.1.2026	6.2.2026	20	31.10.2028	7.11.2028
	10	30.4.2026	8.5.2026	21	31.1.2029	7.2.2029
	11	31.7.2026	7.8.2026	22	30.4.2029	8.5.2029
	12	30.10.2026	6.11.2026	23	31.7.2029	7.8.2029
	13	29.1.2027	5.2.2027	24	31.10.2029	7.11.2029 (Eräpäivä)
	14	30.4.2027	7.5.2027			

## Alexandria

Vuonna 1996 perustettu Alexandria on yksi Suomen suurimmista sijoituspalveluyhtiöistä. Alexandria on erikoistunut sijoittamisen ja säästämisen ratkaisuihin ja palvelee asiakkaitaan 30 paikkakunnalla noin 220 sijoitusalan asiantuntijan voimin. Yhtiön osake on listattu Nasdaq First North -markkinapaikalla.

Alexandria Markets on Alexandria-konsernin strukturoituihin sijoitus- tuotteisiin erikoistunut yksikkö.

## Ota yhteyttä

Soita asiakaspalveluumme tai ota yhteyttä suoraan lähimpään toimipisteeseemme.



**0200 10 100**

(pvm/mpm)

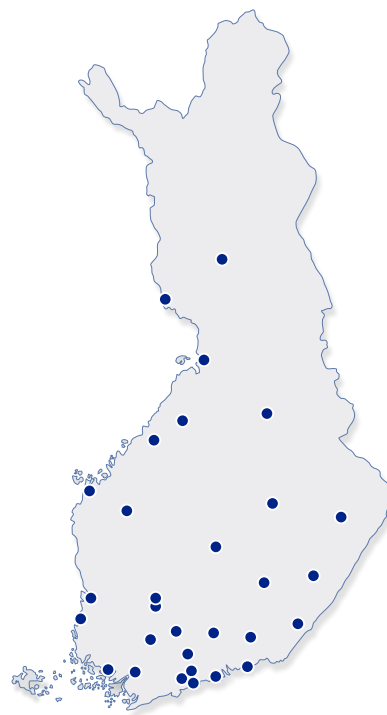
ma-pe klo 8–16.30



info@alexandria.fi

paikkakunta@alexandria.fi

etunimi.sukunimi@alexandria.fi



## Alexandrian toimipisteet

### Espoo

Hevosenkentä 3  
02600 Espoo  
Puh. (09) 252 204 00

### Forssa

Hämeentie 7  
30100 Forssa  
Puh. (02) 416 5620

### Helsinki

Eteläesplanadi 22 A  
00130 Helsinki  
Puh. (09) 413 513 00

### Hyvinkää

Kankurinkatu 4-6 B  
05800 Hyvinkää  
Puh. (019) 476 173

### Hämeenlinna

Sibeliuksenkatu 5  
13100 Hämeenlinna  
Puh. (03) 682 03 00

### Joensuu

Torikatu 24  
80100 Joensuu  
Puh. (013) 611 09 00

### Jyväskylä

Kauppakatu 41 B  
40100 Jyväskylä  
Puh. (014) 449 78 70

### Kajaani

Kauppakatu 38  
87100 Kajaani  
Puh. (08) 879 02 00

### Kokkola

Torikatu 31 A  
67100 Kokkola  
Puh. (06) 868 09 00

### Kotka

Tornatorintie 3  
48100 Kotka  
Puh. (05) 353 64 00

### Kouvola

Asemakatu 2  
45100 Kouvola  
Puh. (05) 320 12 00

### Kuopio

Puijonkatu 29  
70100 Kuopio  
Puh. (017) 580 55 00

### Lahti

Torikatu 3 B  
15110 Lahti  
Puh. (03) 525 20 00

### Lappeenranta

Kauppakatu 32  
53100 Lappeenranta  
Puh. (05) 415 64 00

### Lempäälä

Ideaparkinkatu 4  
37570 Lempäälä  
Puh. (02) 416 56 20

### Mikkeli

Hallituskatu 7 A  
50100 Mikkeli  
Puh. (015) 7600 071

### Oulu

Kauppurienkatu 7  
90100 Oulu  
Puh. (08) 870 56 00

### Pori

Yrjönkatu 15  
28100 Pori  
Puh. (02) 529 90 40

### Porvoo

Jokikatu 33 A  
06100 Porvoo  
Puh. (09) 419 322 00

### Rauma

Valtakatu 3  
26100 Rauma  
Puh. (02) 416 56 20

### Rovaniemi

Koskikatu 27 B  
96100 Rovaniemi  
Puh. (016) 319 200

### Salo

Turuntie 1  
24100 Salo  
Puh. (02) 416 56 15

### Savonlinna

Kirkkokatu 10  
57100 Savonlinna  
Puh. (015) 7600 071

### Seinäjoki

Suupohjantie 57  
60320 Seinäjoki  
Puh. (06) 214 01 01

### Tampere

Hämeenkatu 13 bA  
33100 Tampere  
Puh. (03) 380 56 00

### Tornio

Länsiranta 10  
95400 Tornio  
Puh. (016) 431 200

### Turku

Kauppiaskatu 9 B  
20100 Turku  
Puh. (02) 416 56 00

### Vaasa

Hovioik. puistikko 15 C  
65100 Vaasa  
Puh. (06) 361 03 01

### Vantaa

Äyritie 24  
01510 Vantaa  
Puh. (09) 419 322 00

### Ylivieska

Juurikoskenkatu 1 LH 3  
84100 Ylivieska  
Puh. (06) 868 0900



**SRP**

**AWARDS 2023**

Best Performance, Finland

**ALEXANDRIA  
MARKETS**

2017 | 2018 | 2019  
2021 | 2023



**SRP**

**AWARDS 2023**

Best Provider, Finland

**ALEXANDRIA  
MARKETS**

2017 | 2018 | 2019 | 2020  
2021 | 2022 | 2023



**SRP**

**AWARDS 2022**

Best Provider, Nordics

**ALEXANDRIA  
MARKETS**

2021 | 2022