



Nokia ja Nordea Bonus Autocall

Osakesidonnainen joukkovelkakirjalaina

- Nokia Oyj:n ja Nordea Bank Oyj:n osakekurssien kehitykseen sidottu pääomasuojaamaton sijoitus
- Sijoitusaika 1–6 vuotta, neljännesvuosittainen mahdollisuus ennenaikaiseen erääntymiseen vuodesta 1 alkaen
- Neljännesvuosittain kasvava tuotto 5 % eli vuositasolla 20 % (alustava)¹
- Kasvavan tuoton saamiseksi riittää osakkeiden pysyminen nykytasollaan, mahdollisuus tuottoon myös osakkeiden laskiessa rajatusti
- Liikkeeseenlaskija Danske Bank A/S

Merkintäaika päättyy

27.4.2022

Sijoituksen riskiluokka

1 2 3 4 5 **6** 7

Pienempi riski

Suurempi riski

Tutustu tämän markkinointimateriaalin lisäksi liikkeeseenlaskijan laatimaan avaintietoasiakirjaan, lainaehtoihin ja ohjelmaesitteeseen täydennyksineen ennen sijoituspäätöksen tekemistä. Asiakirjat on yksilöity sivulla 7 ja saat ne merkintäpaikoista tai verkkosivulta www.alexandria.fi/nokianordea. Sivulla 7 lisätietoa riskiluokasta. (1) Kasvava tuotto 5 % on alustava ja se vahvistetaan viimeistään liikkeeseenlaskupäivänä ja vähintään tasoon 4,3 %.

ALEXANDRIA



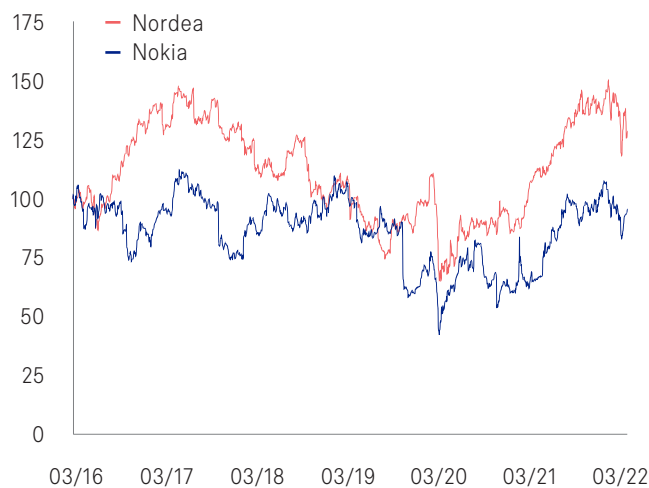
Yleiskuva joukkovelkakirjalainasta

Nokia ja Nordea Bonus Autocall -joukkovelkakirjalaina ("laina") on suunnattu sijoittajalle, joka uskoo Nokia Oyj:n ("Nokia") ja Nordea Bank Oyj:n ("Nordea") osakekurssien pysyvän nykytasollaan tai nousevan sijoitusaikana, ja arvostaa mahdollisuutta varmistaa tuotto kesken sijoitusajan. Laina ei ole pääomasuojattu.

- **Ennenaikainen erääntyminen ja tuotonmaksu.** Jos molemmat osakkeet ovat vuoden kuluttua tai tämän jälkeen jonakin neljännesvuosittaisena havaintopäivänä vähintään alkuarvonsa tasolla, laina erääntyy ennenaikaisesti nimellisarvoonsa ja tuotto maksetaan.
- **Neljännesvuosittain kasvava tuotto.** Tuottoa kertyy jokaisesta kulunutta vuosineljännestä kohden 5 % (alustava). ¹ Tuotto maksetaan edellä mainitun erääntymisehdon täyttyessä.

- **Bonus: tuottomahdollisuus myös osakkeiden laskiessa.** Jos heikommin kehittynyt osake on viimeisenä havaintopäivänä alle alkuarvonsa, mutta laskenut enintään 30 % alkuarvostaan, laina erääntyy nimellisarvoonsa ja tuottona maksetaan kuuden vuoden aikana kertyneestä tuotosta puolet. Osakkeet saavat käydä alempaanakin ennen sijoitusajan loppua ilman vaikutusta lainan erääntymisarvoon.
- **Ei pääomasuojaa.** Jos laina ei ole erääntynyt ennenaikaisesti ja heikommin kehittynyt osake on viimeisenä havaintopäivänä laskenut yli 30 % alkuarvostaan, sijoittaja menettää nimellispääomaa yksi yhteen heikommin kehittyneen osakkeen prosentuaalisen kurssilaskun suhteessa eikä tuottoa makseta lainkaan. Lainaan liittyy myös riski liikkeeseenlaskijan takaisinmaksukyvyistä (katso "Liikkeeseenlaskijariski" sivulla 5).

Osakkeiden historiallinen kehitys 2016 - 2022



Lähde: Bloomberg, kuuden vuoden aikasarja 29.3.2016 - 29.3.2022, normalisoitu alkamaan arvosta 100. Sijoitus lainaan ei ole sama asia kuin suora sijoitus osakkeisiin. Huomaa, että historiallinen kehitys ei ole taatua tulevista kehityksestä.

Yhtiöiden perustietoja

	Nokia	Nordea
Pörssikurssi	5,0 EUR	100,1 SEK
Markkina-arvo, €	28,6 mrd	37,4 mrd
P/E-luku	13,2	10,4
P/B-luku	1,6	1,2
Liikevaihto, €	22,2 mrd	9,6 mrd
Liiketulos, €	2,2 mrd	4,9 mrd
Henkilöstömäärä	90 000	27 000
Lisätieto	www.nokia.com	www.nordea.com

Lähteet: Bloomberg 29.3.2022 ja vuoden 2021 tilinpäätöstiedotteet. P/E-luku tarkoittaa osakekurssin ja 12kk ennustetun osakekohtaisen tuloksen suhdetta. P/B-luku tarkoittaa osakekurssin ja osakekohtaisen oman pääoman tasearvon suhdetta.

Joukkovelkakirjalainan pääpiirteet, jatkuu sivulla 7

Tyyppi	Pääomasuojaamaton osakesidonnainen joukkovelkakirjalaina
Sijoitusaika	1 - 6 vuotta, neljännesvuosittainen ennenaikaisen erääntymisen mahdollisuus vuodesta 1 alkaen
Liikkeeseenlaskija	Danske Bank A/S, luottoluokitus: Moody's A3 / S&P A+ / Fitch A
Kohde-etuus	Osakkeet: Nokia Oyj ja Nordea Bank Oyj
Kasvava tuotto	5 % × kuluneet neljännesvuosittaiset jaksot (alustava) ¹
Merkintähinta	1 000 euroa / laina, mikä vastaa 100 % lainan nimellisarvosta
Merkintäpalkkio	20 euroa / laina, mikä vastaa 2 % lainan nimellisarvosta
Vähimmäissijoitus	5 lainaa, tätä suuremmat sijoitukset 1 lainan erissä
Aikataulu	Merkintäaika 1.4. - 27.4.2022. Maksupäivä 27.4.2022 ²

(1) Kasvava tuotto 5 % on alustava ja se vahvistetaan viimeistään liikkeeseenlaskupäivänä ja vähintään tasoon 4,3 %.

(2) Merkintäaika voidaan päättää ennenaikaisesti, mikäli liikkeeseenlaskun ehtojen turvaaminen sitä vaatii.



Kohde-etuus

Lainan tuotto ja erääntymisarvo perustuvat Nokia Oyj:n ja Nordea Bank Oyj:n osakkeiden kurssikehitykseen sijoitusaikana. Nokian osalta seurataan Nasdaq Helsinki -pörssissä noteerattua euromääräistä osaketta ja Nordean osalta Nasdaq Stockholm -pörssissä noteerattua kruunumääräistä osaketta.

Nokia

Nokia Oyj on maailmanlaajuisesti toimiva tietoliikennealan yhtiö, jonka juuret ulottuvat vuoteen 1865. Yhtiössä on neljä liiketoimintaryhmää: Mobile Networks (matkapuhelinverkot), Network Infrastructure (verkkoinfrastruktuuri), Cloud and Network Services (pilvi- ja verkkopalvelut) ja Nokia Technologies (teknologia). Nokian nykyinen toimintamalli keskittyy mobiiliverkkoon, kasvussa oleviin ohjelmistoihin ja palveluihin sekä hyvin kannattavaan patenttisalkun hallintaan ja lisensointiin.

Nokia tavoittelee 5G-markkinajohtajuutta ja ilmoittaa investoivansa sitä varten niin paljon kuin tarve vaatii. Vuoden 2021 osalta Nokia arvioi 5G-markkinaosuudekseen 25 - 27 %. Vuonna 2021 Nokian suurimpia tavoitteita oli matkapuhelinverkot-liiketoimintaryhmän muutosohjelman loppuunsaattaminen ja pohjan luominen sen kannattavuuden parantamiselle. Nokian tavoite on kasvaa markkinoita nopeammin ja yhtiö odottaa myynnin kasvun jatkuvan myös vuonna 2022. Vertailukelpoisen liikevoiton Nokia arvio väliille 11 % - 13,5 % vuonna 2022. Nokian ongelmana on lähistoriassa ollut erityisesti yhtiön 5G-verkkolaitteiden korkea kustannustaso ja heikko hintakilpailukyky kilpailijoihin verrattuna. Toinen ongelmakohta on ollut Kiinan markkina, jossa yhtiön liikevaihto on viime aikoina supistunut. Yhtiö ilmoitti maaliskuussa 2021 aikovansa vähentää 5 000 - 10 000 työntekijää seuraavan 18 - 24 kuukauden aikana, ja tavoittelevansa noin 600 miljoonan euron säästöjä vuoteen 2023 mennessä.

Vuonna 2021 Nokian liikevaihto oli 22,2 miljardia euroa ja liikevoitto 2,2 miljardia euroa. Henkilöstön määrä on noin 90 000. Lisätietoa: www.nokia.com.

Nokia, kurssikehitys 2016 - 2022



Lainan tuotonlaskennassa yhtiöiden sijoitusaikana maksamia osinkoja ei huomioida, mutta odotettu osinkotuotto on huomioitu lainan ehdoissa.

Nordea

Nordea on Pohjoismaiden ja Itämeren alueen suurin finanssi-palvelukonserni, jolla on toimipaikkoja yhteensä 20 maassa ja vahva markkina-asema kotimarkkinoillaan Suomessa, Ruotsissa, Tanskassa ja Norjassa. Nordealla on noin 10 miljoonaa henkilö- ja yritysasiakasta. Pankin kotipaikka ja pääkonttori siirtyivät syksyllä 2018 Suomeen.

Syksyllä 2019 vaihtuneen uuden tanskalaisen toimitusjohtajan alaisuudessa Nordean liiketoiminta on ollut hyvällä trendillä. Pankin liiketoiminnan volyymit ovat olleet kasvussa ja markkinaosuudet nousussa kaikissa Pohjoismaissa, lainasalkku on koronapandemiasta huolimatta pysynyt suhteellisen siistinä, toiminnan tehokkuus on parantunut sekä asiakastytyväisyys noussut. Nordea on yksi harvoista eurooppalaisista pankeista, jolla on korkea "AA"-tason luottoluokitus. Pankin hoidossa oleva varallisuus oli vuodenvaihteessa ennätyselliset yli 400 miljardia euroa.

Nordean kasvua, tulosta ja arvostustasoa on pidemmällä aikavälillä rasittanut keskuspankkien matalalla pitämä korkotaso, jolla on selvä vaikutus Nordean korkokatteeseen, mikä tuo yli puolet sen liiketoiminnan tuotoista. Toisaalta palkkiotuotot ovat kasvaneet eivätkä luottotappiot ole paljon rasittaneet tulosta. Vuonna 2021 pankki palasi osingonmaksajaksi, kun Euroopan keskuspankin suositus osingonmaksun lykkäämisestä koronapandemian vuoksi päättyi.

Vuonna 2021 Nordean liiketoiminnan tuotot olivat 9,6 miljardia euroa ja liikevoitto 4,9 miljardia euroa. Yhtiöllä on henkilöstöä noin 27 000. Lisätietoa: www.nordea.com.

Nordea, kurssikehitys 2016 - 2022



Lähteet: Alexandria, Bloomberg 29.3.2022, yhtiöiden tilinpäätöstiedotteet 2021. Graafeissa kuuden vuoden aikasarja 29.3.2016 - 29.3.2022. Sijoitus lainaan ei ole sama asia kuin suora sijoitus osakkeisiin eivätkä kuvien 29.3.2022 tilanteen mukaan kuvatut suojatasot ole samoja kuin osakkeille 24.5.2022 määrättyvät suojatasot. Huomaa, että historiallinen kehitys ei ole tae tulevasta kehityksestä.

Tuoton määräytyminen

Ennen viimeistä havaintopäivää

Osakkeiden alkuarvot määräytyvät 24.5.2022 päätösarvoina. Ensimmäinen havaintopäivä on vuoden kuluttua alkuarvon määrittämisestä, minkä jälkeen havaintopäiviä on neljännesvuosittain. Havaintopäivinä on kaksi mahdollista lopputulemaa:

- Ennenaikainen erääntyminen tuotolla:** Jos molemmat osakkeet ovat havaintopäivänä vähintään alkuarvojen tasolla, liikkeeseenlaskija lunastaa lainan ennenaikaisesti takaisin. Tällöin liikkeeseenlaskija palauttaa täyden nimellispääoman ja maksaa lisäksi sijoitusajalta kertyneen tuoton, jonka suuruus on alustavasti 5 % kerrottuna kyseiseen havaintopäivään mennessä kuluneiden neljännesvuosittaisten jaksojen lukumäärällä.^{1,2}
- Sijoitus jatkuu:** Jos yllä kuvattu ehto ennenaikaiselle erääntymiselle ei täyty, sijoitus jatkuu ja osakekursseja tarkastellaan uudelleen taas seuraavana havaintopäivänä kolmen kuukauden kuluttua.

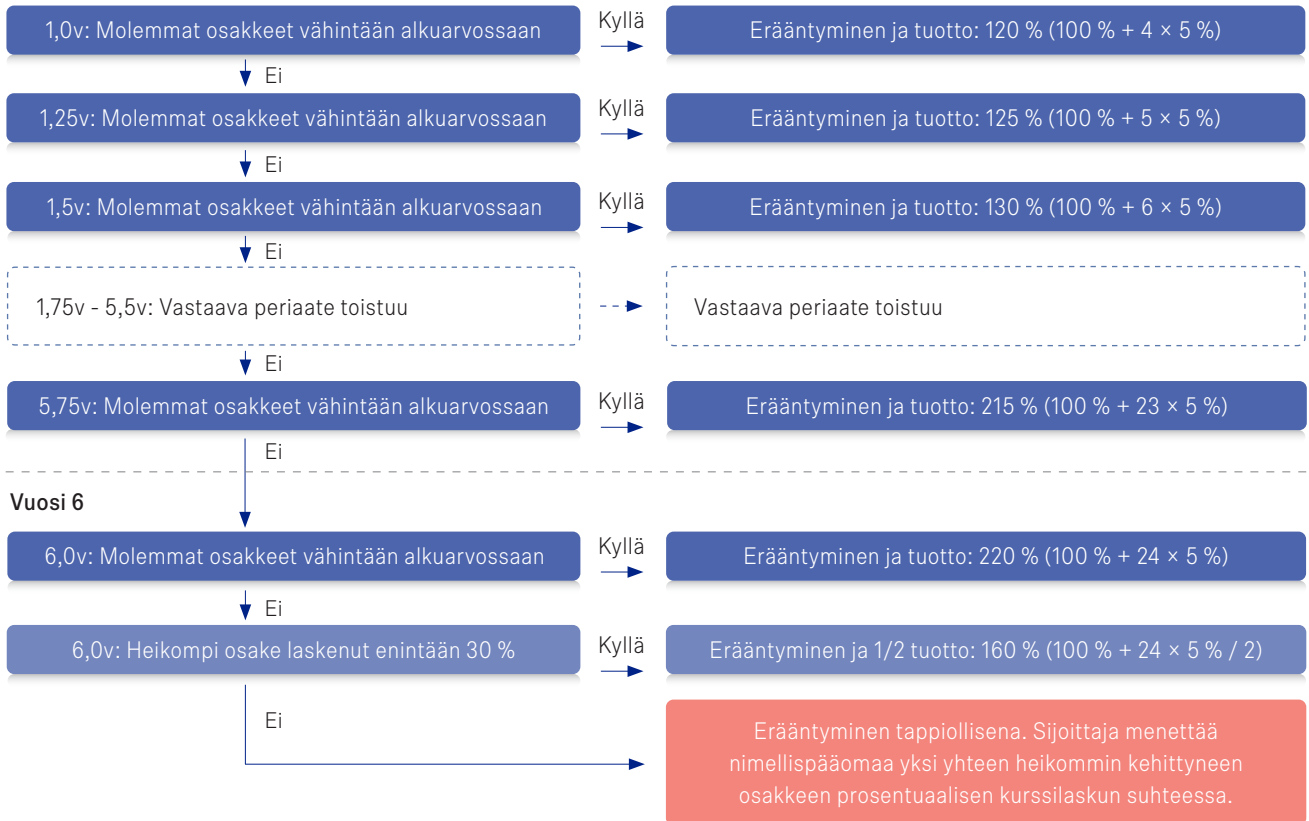
Viimeisenä havaintopäivänä

Jos laina ei ole erääntynyt ennenaikaisesti, viimeisenä havaintopäivänä on kolme mahdollista lopputulemaa:

- Erääntyminen tuotolla:** Jos molemmat osakkeet ovat havaintopäivänä vähintään alkuarvoissaan, lainan erääntyessä maksetaan takaisin nimellispääoma ja kertynyt tuotto koko kuuden vuoden sijoitusajalta.^{1,2}
- Erääntyminen 1/2 tuotolla:** Jos molemmat osakkeet ovat viimeisenä havaintopäivänä alle alkuarvonsa, mutta laskeneet enintään 30 % alkuarvostaan, lainan erääntyessä maksetaan takaisin nimellispääoma ja puolet kuuden vuoden sijoitusaikana kertyneestä tuotosta.^{1,2}
- Erääntyminen tappiollisena:** Jos heikommin kehittynyt osake on viimeisenä havaintopäivänä laskenut yli 30 % alkuarvostaan, sijoittaja menettää nimellispääomaa yksi yhteen heikommin kehittyneen osakkeen prosentuaalisen kurssilaskun suhteessa, eikä tuottoa makseta lainkaan.

Havainnollistus tuoton määräytymisestä (esimerkissä oletetaan alustava neljännesvuosittain kasvava tuotto 5 %) ²

Neljännesvuosittaiset havaintopäivät vuodesta 1 alkaen

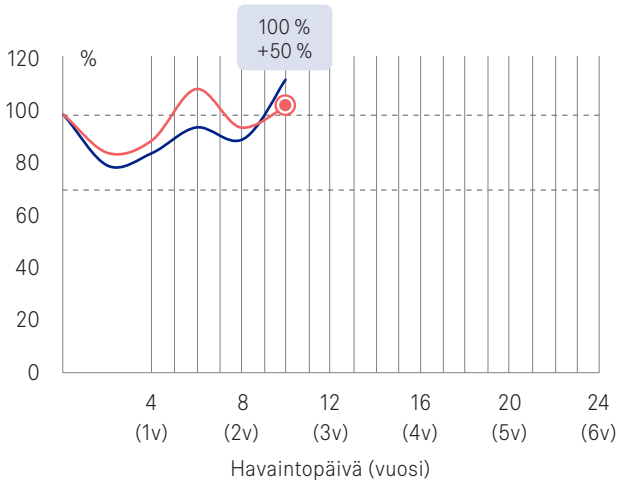


Yllä oleva esimerkki kuvaa lainaehtojen mukaista tuoton ja erääntymisarvon määräytymistä, eikä siinä selkeyden vuoksi ole 2 %:n merkintäpalkkiota erikseen näkyvissä. Merkintäpalkkio huomioiden esimerkin efektiiviset vuosituotot (p.a.) ovat seuraavat: vuosi 1: 16,7 %, vuosi 1,25: 16,8 %, vuosi 1,5: 16,8 %, vuosi 5,75: 13,7 % sekä vuosi 6: 13,5 % (erääntyminen tuotolla), 7,0 % (erääntyminen 1/2 tuotolla) ja -12,6 % (erääntyminen tappiollisena, jos heikommin kehittynyt osake olisi laskenut esimerkiksi 55 %). Neljännesvuosittain kasvava tuotto vahvistetaan viimeistään liikkeeseenlaskupäivänä ja vähintään tasolle 4,3 %.

(1) Nimellispääoman takaisinmaksuun ja tuoton maksuun liittyy liikkeeseenlaskijariski. (2) Neljännesvuosittain kasvava tuotto vahvistetaan viimeistään liikkeeseenlaskupäivänä ja vähintään tasolle 4,3 %.

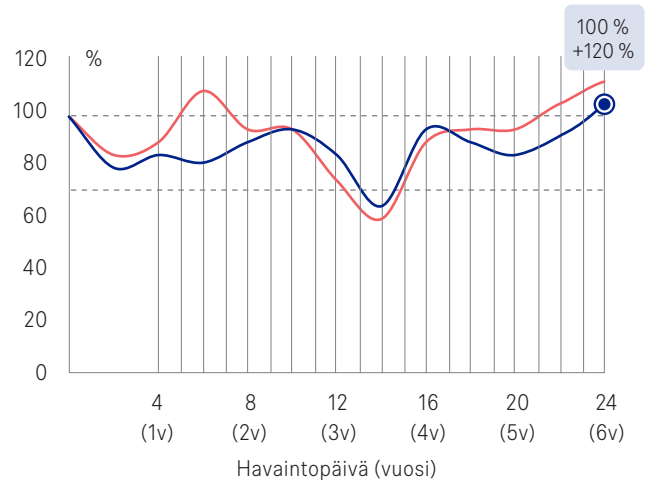
Tuotonlaskentaesimerkkejä

Esimerkki 1: Ennenaikainen erääntyminen



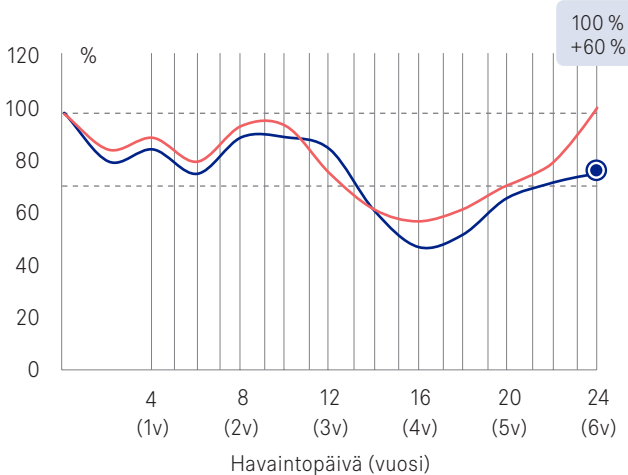
Esimerkissä 1 laina erääntyy ennenaikaisesti kahden ja puolen vuoden kuluttua, koska havaintopäivänä 10 molemmat osakkeet ovat vähintään alkuarvossaan. Ennenaikaisen erääntymisen yhteydessä maksetaan 50 %:n (= $10 \times 5\%$) tuotto nimellispääomalle ja palautetaan nimellispääoma. Huomaa, että osakkeiden kehityksellä erääntymisen jälkeen ei ole enää lainan tuotonmuodostuksen kannalta merkitystä. Efektiivinen vuosituotto merkintäpalkkio huomioiden on 16,3 % p.a.

Esimerkki 2: Erääntyminen tuotolla



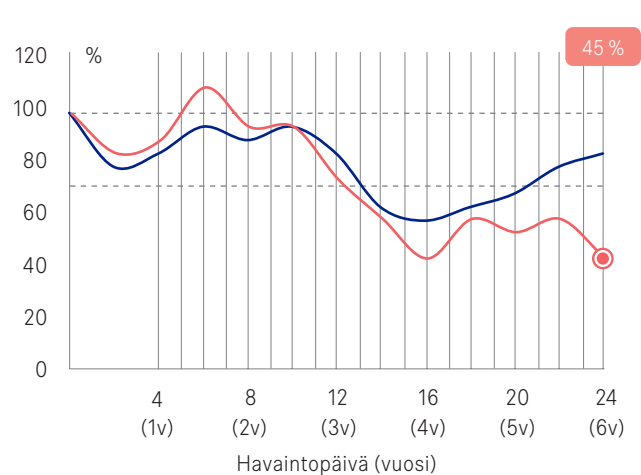
Esimerkissä 2 laina ei ole erääntynyt ennenaikaisesti ja viimeisenä eli havaintopäivänä 24 molemmat osakkeet ovat vähintään alkuarvossaan, joten sijoittajalle maksetaan eräpäivänä 120 %:n (= $24 \times 5\%$) tuotto nimellispääomalle ja palautetaan nimellispääoma. Efektiivinen vuosituotto merkintäpalkkio huomioiden on 13,5 % p.a.

Esimerkki 3: Erääntyminen 1/2 tuotolla



Esimerkissä 3 laina ei ole erääntynyt ennenaikaisesti ja viimeisenä eli havaintopäivänä 24 heikommin kehittynyt osake on alle alkuarvonsa, mutta ei ole laskenut yli 30 % alkuarvostaan. Sijoittajalle palautetaan eräpäivänä nimellispääoma täysimääräisesti ja tämän lisäksi maksetaan puolet kertyneestä tuotosta kuuden vuoden sijoitusajalta eli 60 % nimellispääomasta (= $24 \times 5\% / 2$). Efektiivinen vuosituotto merkintäpalkkio huomioiden on 7,0 % p.a.

Esimerkki 4: Erääntyminen tappiolla



Esimerkissä 4 laina ei ole erääntynyt ennenaikaisesti ja viimeisenä havaintopäivänä heikommin kehittynyt osake on laskenut yli 30 % alkuarvostaan, joten sijoittaja menettää nimellispääomaa yksi yhteen heikommin kehittyneen osakkeen prosentuaalisen kurssilaskun suhteessa eikä tuottoa makseta. Esimerkissä heikompi osake on laskenut 55 %, joten tappio nimellispääomalle laskettuna on 55 %. Efektiivinen vuosituotto merkintäpalkkio huomioiden on -12,6 % p.a.

Osakkeiden kehitystä esittävät kuvat (normalisoitu alkamaan arvosta 100) ovat ainoastaan esimerkinomaisia eivätkä kuvasta osakkeiden odotettua kehitystä. Kasvava tuotto 5 % on alustava ja se vahvistetaan viimeistään liikkeeseenlaskupäivänä ja vähintään tasolle 4,3 %. Mikäli kasvava tuotto jää alle alustavasti ilmoitetun, sijoittajan lopullinen tuotto on pienempi kuin esimerkeissä. Esimerkit eivät huomioi liikkeeseenlaskijariskiä eivätkä verovaikutuksia. Nimellispääoman takaisinmaksuun ja tuoton maksuun liittyy liikkeeseenlaskijariski.

€ Miten teen merkinnän?

1. Tutustu

Tutustu tämän markkinointimateriaalin lisäksi liikkeeseenlaskijan laatimaan avaintietoasiakirjaan, lainaehtoihin ja ohjelmaesitteeseen täydennyksineen. Asiakirjat saat merkintäpaikoista tai verkkosivulta www.alexandria.fi/nokianordea.

2. Merkitse

Täytä merkintäsitoumuslomake ja toimita se merkintäpaikkaan. Sijoituksen säilytys on maksutonta SEB:hen tätä tarkoitusta varten avattavalla arvo-osuustilillä. Merkintäaika päättyy **27.4.2022**.

3. Maksa

Maksa merkintä saamasi tilisiirtolomakkeen mukaisesti viimeistään **27.4.2022**.

! Keskeiset riskitekijät

Sijoittamiseen liittyy aina taloudellinen riski, ja sijoittaja vastaa aina itse omien sijoituspäätöksensä taloudellisista tuloksista ja veroseuraamuksista. Sijoittajan tuleekin ennen sijoituspäätöksen tekemistä varmistua siitä, että hän ymmärtää lainan ominaisuudet ja riskit. Alla kuvataan ainoastaan lyhyesti lainaan liittyviä keskeisiä riskejä. Lainaan ja sen liikkeeseenlaskijaan liittyviä riskejä on kuvattu tarkemmin liikkeeseenlaskijan laatimassa avaintietoasiakirjassa, lainaehdoissa ja ohjelmaesitteessä. Asiakirjat on yksilöity sivulla 7.

Markkinariski

Laina ei ole pääomasuojattu, vaan sijoittaja kantaa riskin kohde-etuutena olevien osakkeiden epäedullisesta hintakehityksestä. Lainan tuoterakenteessa useamman kohde-etuuden käyttäminen lisää riskiä, eikä hajauta sitä. Sijoittaja voi jäädä ilman tuottoa ja lisäksi menettää sijoittamansa pääoman kokonaan tai osittain. Kohde-etuuden tulevasta kehityksestä ei voida antaa takeita. Laina ei vastaa suoraa sijoitusta kohde-etuuteen. Lainan tuotto on rajattu mahdolliseen kasvavaan tuottoon, eikä sijoittaja ole oikeutettu osakkeiden kurssin nousuun tai yhtiöiden maksamiin osinkoihin.

Liikkeeseenlaskijariski

Lainaan liittyy riski liikkeeseenlaskijan takaisinmaksukyvyttä. Liikkeeseenlaskijan maksukyvyttömyys voi johtaa sijoitetun pääoman ja/tai tuoton menettämiseen kokonaan tai osittain. Sijoittajan tuleekin sijoituspäätöstä tehdessään kiinnittää huomiota liikkeeseenlaskijan taloudelliseen asemaan ja luottokelpoisuuteen. Laina ei kuulu talletussuojan piiriin eikä liikkeeseenlaskija ole asettanut sille erillistä vakuutta.

Korkoriski

Yleisen korkotason ja liikkeeseenlaskijan luottoriskilisen muutoksilla on vaikutus lainan arvoon sijoitusaikana. Yleisen korkotason tai luottoriskilisen noustessa lainaan sisältyvän korko-osan arvo voi laskea. Vastaavasti korkotason tai luottoriskilisen laskiessa lainaan sisältyvän korko-osan arvo voi nousta. Korkoriski voi toteutua vain, jos laina myydään ennen eräpäivää.

Jälkimarkkinariski

Laina on tarkoitettu eräpäivään saakka pidettäväksi, eikä tuotetta suositella, jos sijoitettuja varoja tarvitaan todennäköisesti ennen eräpäivää. Jos laina myydään ennen eräpäivää, myynti tapahtuu sen hetkiseen jälkimarkkinahintaan, joka voi olla suurempi tai pienempi kuin sijoitettu pääoma. Sijoittajalle voi koitua tappioita myydessään lainan jälkimarkkinoilla. Lainan jälkimarkkinahintaan vaikuttavat muun muassa seuraavat tekijät: jäljellä oleva sijoitusaika, kohde-etuus ja sen volatilitteetti, yleinen korkotaso, liikkeeseenlaskijan luottoriskilisyys, strukturointikulu sekä jälkimarkkinamyynnin kulut. Liikkeeseenlaskija antaa vähintään 5 lainan erälle päivittäisen takaisinostohinnan normaaleissa markkinaolosuhteissa, mutta ei voi taata jälkimarkkinoita. Poikkeuksellisissa markkinaolosuhteissa likviditeetti voi olla huono tai kaupankäynti voi olla tilapäisesti mahdotonta.

Riski ehtojen korjaamisesta ja ennaikaisesta takaisinmaksusta

Liikkeeseenlaskija voi lainaehdoissa mainituissa erityistilanteissa korjata lainan ehtoja (esimerkiksi kohde-etuuden pörssiiltauksen päättyessä) tai lunastaa lainan takaisin ennen sen eräpäivää (esimerkiksi olennaisen lakimuutoksen johdosta) ilman sijoittajan erillistä suostumusta. Yllä mainitut muutokset voivat olla sijoittajalle epäedullisia ja johtaa pääomatappioihin.

Verotusriski

Lainan verotuksellinen ja/tai lainsäädännöllinen asema voivat muuttua sijoitusaikana ja tätä kautta vaikuttaa sijoittajan netto-tuottoon. Alexandria ei toimi asiakkaan veroasiantuntijana.

! Tärkeää tietoa

Merkintäpaikat

Alexandria Pankkiiriliike Oyj (Y-tunnus 1063450-9), Alexandria Markets Oy (Y-tunnus 2510307-3) ja niiden sidonnaisasiamiehet. Eteläesplanadi 22 A, 00130 Helsinki, puhelinvaihe 09 4135 1300. Alexandria Pankkiiriliike Oyj:n muiden toimipaikkojen yhteystiedot löytyvät tämän markkinointimateriaalin takakannesta. Alexandria Pankkiiriliike Oyj:n ja Alexandria Markets Oy:n toimintaa (yhdessä ”Alexandria”) valvoo Finanssivalvonta ja ne ovat sijoittajien korvausrahas-ton jäseniä. Lisätietoa: www.alexandria.fi.

Tarjouksen toteutus ja rajoitukset

Ehtona liikkeeseenlaskun toteutumiselle on vähintään 4,3 %:n neljännesvuosittain kasvava tuotto. Liikkeeseenlaskijalla ja Alexandria Markets Oy:lla on lisäksi oikeus peruuttaa liikkeeseenlasku. Jos liikkeeseenlasku perutaan, Alexandria tiedottaa sijoittajia tarjouksen peruuntumisesta ja merkintämaksut palautetaan ilman korkoa. Lopullinen kasvava tuotto ilmoitetaan merkintävahvistuksessa.

Myyntirajoitus

Tätä tarjousta ei kohdisteta sellaisille henkilöille tai sellaisiin valtioihin, joissa tarjouksen tekeminen on lainvastaista. Tätä materiaalia ei saa jaella maissa, joissa jakelu tai tiedottaminen on ristiriidassa kyseisen maan lakien kanssa. Erityisesti, tätä materiaalia ei saa levittää Yhdysvaltoihin eikä yhdysvaltalaisille vastaanottajille.

Peruutusoikeus ja esitteen täydennykset

Merkintä on sitova kahden kokonaisen arkipäivän jälkeen merkinnän tekemisestä, minkä jälkeen sitä ei voi peruuttaa. Jos Alexandria joutuu hylkäämään sitoumuksen sijoittajasta johtuvasta syystä, sijoittaja on velvollinen korvaamaan aiheutuneet kustannukset ja tappion. Alexandrialla on oikeus hylätä merkintä harkintansa mukaan, esimerkiksi, jos merkintämaksua ei ole vastaanotettu ajoissa. Jos kuitenkin liikkeeseenlaskija julkistaa ohjelmaesitteen täydennyksen tai korjaa lainaeh-toja tarjousaikana, sijoittajalla on oikeus perua merkintänsä ilmoittamalla tästä kirjallisesti Alexandrialle kolmen pankkipäivän kuluessa täydennyksen julkistamisesta verkkosivulla: www.alexandria.fi/nokianordea.

Kannustimet ja palkkiot

Lainaan liittyvät kulut veloitetaan kertaluonteisesti sijoitusajan alussa eikä vuosittaisia jatkuvaluonteisia kuluja ole. Kulut muodostuvat merkintäpalkkiosta, joka on 2 % lainan nimellisarvosta ja strukturointikulusta, joka on enintään noin 6 % nimellisarvosta (vuositasolle jaettuna enintään noin 1,0 % nimellisarvosta pisimmän mahdollisen pitoajan mukaisesti laskettuna). Strukturointikulu sisältyy lainan merkintähintaan, eli sitä ei vähennetä lainaeh-tojen mukaisesta erääntymisarvosta. Lainan erääntymisen on kulutonta. Jälkimarkkinalla liikkeeseenlaskijan ostohinta sisältää kulun, joka lasketaan liikkeeseenlaskijan määrittämän

laskennallisen keskihinnan ja ostohinnan erotuksena. Alexandria veloittaa jälkimarkkinamyynnistä kulloinkin voimassa olevan hinnastonsa mukaisen kulun, joka on tällä hetkellä 0,5 % nimellisarvosta.

Strukturointikulu koostuu liikkeeseenlaskijan valmistuskulusta, liikkeeseenlaskijan Alexandria Pankkiiriliike Oyj:lle maksamasta jakelupalkkiosta sekä Alexandria Pankkiiriliike Oyj:n Alexandria Markets Oy:lle maksamasta palkkiosta liittyen liikkeeseenlaskun ja myynnin järjestämiseen. Alexandria Pankkiiriliike Oyj ja Alexandria Markets Oy maksavat palkkioita omille sidonnaisasiamiehilleen niiden välittämistä merkinnöistä.

Lisätietoa kuluista ja veloituksista on avaintietoasiakirjassa ja lainaehdoissa. Lisäksi sijoittajalle annetaan sijoitus-suosituksen yhteydessä ennen sijoituspäätöksen tekemistä tarkat tiedot suositellun sijoituksen kaikista kuluista prosentteina ja euroina.

Markkinointimateriaali

Tämän markkinointimateriaalin on laatinut Alexandria Markets Oy. Liikkeeseenlaskija tai sen lähipiiritahot eivät ole missään vastuussa markkinointimateriaalin sisällöstä. Jos markkinointimateriaalin ja sitovien lainaeh-tojen välillä ilmenee ristiriita, lainaehdot ovat aina etusijalla. Markkinointimateriaalin tiedot muodostavat sijoituksesta vain yhteenvedon. Materiaalin tekijänoikeus ja muut immateriaalioikeudet kuuluvat Alexandria Markets Oy:lle ja kaikki oikeudet on pidätetty kaikissa maissa.

Verotus

Tässä kuvataan lyhyesti lainan tämänhetkistä verotusta Suomessa yleisesti verovelvollisen luonnollisen henkilön osalta (katso ”Verotusriski”). Tuloverolaissa (30.12.1992/1535) ei ole nimellisarvoa säännöksiä joukkovelkakirjalainoista. Lainalle maksettavaa tuottoa samoin kuin mahdollista lainan luovutuksesta syntyvää luovutusvoittoa tai luovutustappiota käsiteltäneen verotuksessa luovutusvoittoa ja luovutustappiota koskevien tuloverolain säännösten mukaisesti. Lainan tuotto ja luovutusvoitto ovat veronalaista pääomatuloa. Lainalle maksettavasta tuotosta saatetaan toimittaa ennakonpidätys, jonka suuruus on tällä hetkellä 30 %. Liikkeeseenlaskijan ollessa ulkomainen korkotulon lähdeverosta annetun lain (28.12.1990/1341) säännökset eivät sovellu. Joukkovelkakirjalainoja koskeva verolainsäädäntö ei toistaiseksi ole kattavaa, minkä johdosta lainojen verokohteluun sisältyy erityisiä riskejä. Verokohtelullinen asema voi muuttua sijoitusajana. Alexandria tai liikkeeseenlaskija ei toimi asiakkaan veroasiantuntijana (katso ”Verotusriski”).



Joukkovelkakirjalainan pääpiirteet

Tärkeitä päivämääriä

Merkintäaika	1.4. - 27.4.2022
Maksupäivä	27.4.2022
Liikkeeseenlaskupäivä	27.5.2022
Eräpäivä	7.6.2028, ellei ennen aikaista erääntymistä

Joukkovelkakirjalaina

Tyyppi	Yleisön merkittäväksi tarkoitettu osakesidonnainen joukkovelkakirjalaina ("laina")
Pääomasuoja	Ei pääomasuojaa, joten sijoitetun pääoman voi menettää osittain tai kokonaan
Liikkeeseenlaskija	Danske Bank A/S, luottoluokitus: Moody's A3 / S&P A+ / Fitch A
Avaintietoasiakirja, lainaehdot ja ohjelmaesite	Avaintietoasiakirja, lainaehdot ja liikkeeseenlaskijan 16.6.2021 päivätty ohjelmaesite "Danske Bank A/S EUR 5,000,000,000 Structured Note Programme / Base Prospectus" täydennyksineen ovat saatavilla merkintäpaikoista tai verkkosivulta www.alexandria.fi/nokianordea .
Merkintäpaikat	Alexandria Pankkiiriliike Oyj, Alexandria Markets Oy ja niiden sidonnaisasiamiehet
Etuoikeusasema ja vakuus	Etuoikeusasema sama kuin liikkeeseenlaskijan muilla vakuudettomilla velkasitoumuksilla
Nimellisarvo	1 000 euroa / laina
Merkintähinta	1 000 euroa / laina, mikä vastaa 100 % lainan nimellisarvosta
Merkintäpalkkio	20 euroa / laina, mikä vastaa 2 % lainan nimellisarvosta
Strukturointikulu	Strukturointikulu kattaa lainan tuotannon, riskienhallinnan, jakelun ja palvelun kuluja koko elinkaaren ajalta. Kulu veloitetaan sijoitusajan alussa ja se on enintään noin 6 % nimellisarvosta, eli vuositasolle jaettuna enintään noin 1,0 % nimellisarvosta pisimmän mahdollisen pitoajan mukaisesti laskettuna. Kulu sisältyy lainan merkintähintaan, eli sitä ei vähennetä lainaehdojen mukaisesta erääntymisarvosta. Lisätietoa kohdassa "Kannustimet ja palkkiot".
Vähimmäissijoitus	5 lainaa, tätä suuremmat sijoitukset 1 lainan erissä
Säilytysjärjestelmä	Euroclear Finland Oy
ISIN-koodi	FI4000519210
Pörssilistaus	Listauksesta haetaan Euronext Dublin -pörssiin.
Jälkimarkkina	Liikkeeseenlaskija tarjoaa sijoitukselle normaaleissa markkinaolosuhteissa päivittäisen jälkimarkkinan vähintään 5 lainan erälle (katso "Jälkimarkkinariski"). Liikkeeseenlaskijan ostohinta sisältää kulun, joka lasketaan liikkeeseenlaskijan määrittämän laskennallisen keskihinnan ja ostohinnan erotuksena. Alexandria veloittaa jälkimarkkinamyynnistä kulloinkin voimassa olevan hinnastonsa mukaisen kulun, joka on tällä hetkellä 0,5 % lainan nimellisarvosta.

Sijoituksen riskiluokka



Pienempi riski Suurempi riski

Tämän sijoituksen riskiluokka asteikolla 1 (matala) - 7 (korkea) on 6, joka on toiseksi korkein riskiluokka. Se kuvaa sijoituksen riskitasoa suhteessa muihin sijoituksiin ja huomioi markkinariskin lisäksi myös liikkeeseenlaskijariskin (katso "Keskeiset riskitekijät"). Liikkeeseenlaskija määrittää riskiluokan sääntelyn edellyttämällä menetelmällä ja sitä laskettaessa oletetaan, että sijoitus pidetään koko suositellun pitoajan eli eräpäivään asti. Riskiluokka voi muuttua sijoitusajan kuluessa. Lisätietoa riskiluokasta liikkeeseenlaskijan laatimassa avaintietoasiakirjassa.



Joukkovelkakirjalainan pääpiirteet

Tuotonlaskenta

Kohde-etuudet	i	Osake	Bloomberg-tunniste			
	1	Nokia Oyj	NOKIA FH Equity			
	2	Nordea Bank Oyj	NDA SS Equity			
Erääntymisarvo ennen- aikaisen erääntymisen yhteydessä (k=4–23)	Jos heikommin kehittyneen Kohde-etuuden päivän päätösarvo neljännesvuosittaisena Havaintopäivänä k=4–23 on vähintään yhtä suuri kuin kyseisen Kohde-etuuden alkuarvo, laina erääntyy en- nenaikaisesti arvoon: $\text{Nimellisarvo} \times (100 \% + \text{Kasvava tuotto} \times k)$					
Erääntymisarvo eräpäivänä	1) Jos heikommin kehittyneen Kohde-etuuden päivän päätösarvo viimeisenä Havaintopäivänä k=24 on vähintään yhtä suuri kuin kyseisen Kohde-etuuden alkuarvo, laina erääntyy arvoon: $\text{Nimellisarvo} \times (100 \% + \text{Kasvava tuotto} \times 24)$ 2) Jos heikommin kehittyneen Kohde-etuuden päivän päätösarvo viimeisenä Havaintopäivänä k=24 on vähintään yhtä suuri kuin kyseisen Kohde-etuuden Suojataso, mutta kyseisen Kohde-etuuden alkuarvoa pienempi, laina erääntyy arvoon: $\text{Nimellisarvo} \times (100 \% + \text{Kasvava tuotto} \times 24 / 2)$ 3) Muussa tapauksessa laina erääntyy tappiollisena arvoon: $\text{Nimellisarvo} \times \left(\frac{\text{Heikommin kehittyneen kohde-etuuden loppuarvo}}{\text{Heikommin kehittyneen kohde-etuuden alkuarvo}} \right)$					
Heikommin kehittänyt kohde-etuus	Kunkin havaintopäivän k=4–24 osalta erikseen heikommin kehittyneellä kohde-etuudella tarkoitetaan sitä kohde-etuutta, jolla havaintopäivänä k=4–24 suhdeluku (Kohde-etuuden arvo havaintopäivänä k / Kohde-etuuden alkuarvo) on pienin.					
Kasvava tuotto	5 % (alustava, vahvistetaan viimeistään liikkeeseenlaskupäivänä ja vähintään tasoon 4,3 %)					
Suojataso (i=1–2)	70 % × Kohde-etuuden i alkuarvo					
Kohde-etuuden i alkuarvo	Kohde-etuuden i päivän päätösarvo määrittämissä päivinä 24.5.2022 tai määrittämissä seuraavana kaupankäyntipäivänä					
Kohde-etuuden i loppuarvo	Kohde-etuuden i päivän päätösarvo määrittämissä päivinä 24.5.2028 tai määrittämissä seuraavana kaupankäyntipäivänä					
Havaintopäivät (k=4–24) ja Ennenaikaiset erääntymis- päivät (k=4–23)	k	Havaintopäivä	Ennenaikainen erääntymispäivä	k	Havaintopäivä	Ennenaikainen erääntymispäivä
	4	24.5.2023	7.6.2023	15	24.2.2026	7.3.2026
Jos havaintopäivä ei ole kaupankäyntipäivä, havainto- päivä siirtyy seuraavalle kaupankäyntipäivälle. Jos erääntymispäivä ei ole pankkipäivä, erääntymis- päivä siirtyy seuraavalle pankkipäivälle.	5	24.8.2023	7.9.2023	16	24.5.2026	7.6.2026
	6	24.11.2023	7.12.2023	17	24.8.2026	7.9.2026
	7	24.2.2024	7.3.2024	18	24.11.2026	7.12.2026
	8	24.5.2024	7.6.2024	19	24.2.2027	7.3.2027
	9	24.8.2024	7.9.2024	20	24.5.2027	7.6.2027
	10	24.11.2024	7.12.2024	21	24.8.2027	7.9.2027
	11	24.2.2025	7.3.2025	22	24.11.2027	7.12.2027
	12	24.5.2025	7.6.2025	23	24.2.2028	7.3.2028
	13	24.8.2025	7.9.2025	24	24.5.2028	7.6.2028 (Eräpäivä)
	14	24.11.2025	7.12.2025			

Alexandria

Vuonna 1996 perustettu Alexandria on 26 vuoden aikana kasvanut yhdeksi Suomen suurimmista sijoituspalveluyhtiöistä. Alexandria on erikoistunut säästämisen ja sijoittamisen ratkaisuihin ja palvelee yli 35 000 asiakastaan 30 paikkakunnalla noin 250 sijoitusalan asiantuntijan voimin. Yhtiön osake on listattu Nasdaq First North -markkina-paikalla.

Alexandria Markets on Alexandria-konsernin strukturoituihin sijoitus-tuotteisiin erikoistunut yksikkö.

Ota yhteyttä

Soita asiakaspalveluumme tai ota yhteyttä suoraan lähimpään toimipisteeseemme.

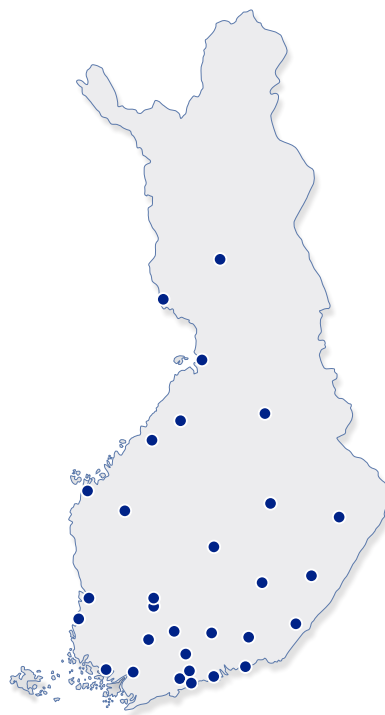


0200 10 100

(pvm/mpm)
ma-pe klo 8–20



info@alexandria.fi
paikkakunta@alexandria.fi
etunimi.sukunimi@alexandria.fi



Alexandrian toimipisteet

Espoo

Hevosenkentä 3
02600 Espoo
Puh. (09) 252 204 00

Forssa

Hämeentie 7
30100 Forssa
Puh. (02) 416 5620

Helsinki

Eteläesplanadi 22 A
00130 Helsinki
Puh. (09) 413 513 00

Hyvinkää

Kankurinkatu 4-6 B
05800 Hyvinkää
Puh. (019) 476 173

Hämeenlinna

Sibeliuksenkatu 5
13100 Hämeenlinna
Puh. (03) 682 03 00

Joensuu

Torikatu 24
80100 Joensuu
Puh. (013) 611 09 00

Jyväskylä

Kauppakatu 41 B
40100 Jyväskylä
Puh. (014) 449 78 70

Kajaani

Kauppakatu 38
87100 Kajaani
Puh. (08) 879 02 00

Kokkola

Torikatu 31 A
67100 Kokkola
Puh. (06) 868 09 00

Kotka

Tornatorintie 3
48100 Kotka
Puh. (05) 353 64 00

Kouvola

Keskikatu 9
45100 Kouvola
Puh. (05) 320 12 00

Kuopio

Puijonkatu 29
70100 Kuopio
Puh. (017) 580 55 00

Lahti

Torikatu 3 B
15110 Lahti
Puh. (03) 525 20 00

Lappeenranta

Kauppakatu 32
53100 Lappeenranta
Puh. (05) 415 64 00

Lempäälä

Ideaparkinkatu 4
37570 Lempäälä
Puh. (02) 416 56 20

Mikkeli

Hallituskatu 7 A
50100 Mikkeli
Puh. (015) 7600 071

Oulu

Pakkahuoneenkatu 15 A
90100 Oulu
Puh. (08) 870 56 00

Pori

Yrjönkatu 15
28100 Pori
Puh. (02) 529 90 40

Porvoo

Jokikatu 33 A
06100 Porvoo
Puh. (09) 419 322 00

Rauma

Valtakatu 3
26100 Rauma
Puh. (02) 416 56 20

Rovaniemi

Koskikatu 27 B
96100 Rovaniemi
Puh. (016) 319 200

Salo

Turuntie 1
24100 Salo
Puh. (02) 416 56 15

Savonlinna

Kirkkokatu 7
57100 Savonlinna
Puh. (015) 7600 071

Seinäjoki

Suupohjantie 57
60320 Seinäjoki
Puh. (06) 214 01 01

Tampere

Hämeenkatu 13 bA
33100 Tampere
Puh. (03) 380 56 00

Tornio

Länsiranta 10
95400 Tornio
Puh. (016) 431 200

Turku

Kauppiaskatu 9 B
20100 Turku
Puh. (02) 416 56 00

Vaasa

Hovioik. puistikko 15 C
65100 Vaasa
Puh. (06) 361 03 01

Vantaa

Äyritie 24
01510 Vantaa
Puh. (09) 419 322 00

Ylivieska

Juurikoskenkatu 1 LH 3
84100 Ylivieska
Puh. (06) 868 0900



SRP

AWARDS 2021

Best Performance, Finland

ALEXANDRIA
MARKETS

2017 | 2018 | 2019 | 2021



SRP

AWARDS 2022

Best Provider, Finland

ALEXANDRIA
MARKETS

2017 | 2018 | 2019 | 2020
2021 | 2022



SRP

AWARDS 2022

Best Provider, Nordics

ALEXANDRIA
MARKETS

2021 | 2022