

## Lääkeyhtiöt Autocall 2

Osakesidonnainen sertifikaatti

AstraZenecan ja Sanofin osakekurssien kehitykseen sidottu pääomasuojaamaton sijoitus<sup>1</sup>

Tuoton saamiseksi riittää osakkeiden pysyminen nykytasollaan

Sijoitusaika 1–6 vuotta, puolivuositainen mahdollisuus ennenaikaiseen lunastukseen ja tuotonvarmistukseen

Puolivuositain kasvava tuotto 9 % (alustava)<sup>2</sup>

Liikkeeseenlaskija BNP Paribas Arbitrage Issuance B.V.,  
takaaja BNP Paribas

Sijoituksen täydelliset ja sitovat liikkeeseenlaskukohtaiset ehdot sekä liikkeeseenlaskijan 9.6.2016 päivätty ohjelmaesite "Base Prospectus for the issue of Certificates" täydennyksineen ovat saatavissa Alexandriasta ja osoitteesta [www.alexandria.fi/laakeac2](http://www.alexandria.fi/laakeac2). Merkintäaika voidaan päättää ennenaikaisesti, mikäli liikkeeseenlaskun ehtojen turvaaminen sitä vaatii. (1) Yhtiöiden nimet lyhennetty. (2) Kasvava tuotto 9 % on alustava ja se vahvistetaan viimeistään liikkeeseenlaskupäivänä ja vähintään tasoon 8 %.



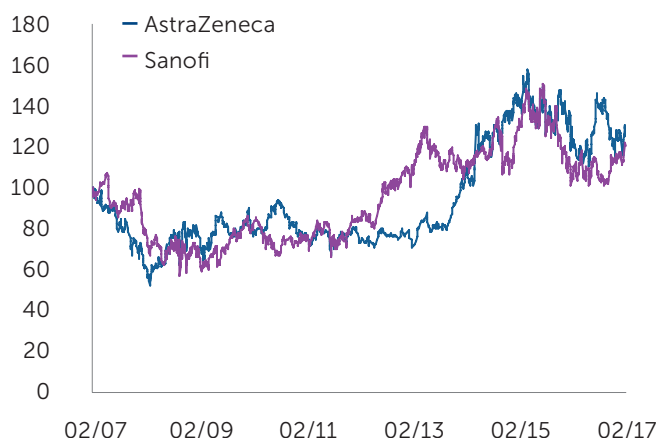
# Yleiskuva sertifikaatista

Lääkeyhtiöt Autocall -sertifikaatti on suunnattu sijoittajalle, joka uskoo AstraZeneca Plc:n ("AstraZeneca") ja Sanofi S.A.:n ("Sanofi") osakekurssien pysyvän nykytasollaan tai nousevan sijoitusaikana, ja arvostaa mahdollisuutta varmistaa tuotto kesken sijoitusajan. Sertifikaatti ei ole pääomasuojattu.

- **Ennenaikainen lunastus ja tuotonvarmistus.** Jos molemmat osakkeet ovat vuoden kuluttua liikkeeseenlaskusta tai tämän jälkeen jonakin puolivuositaisena havaintopäivänä vähintään alkuarvoissaan, sertifikaatti erääntyy ennenaikaisesti tuoton kera.
- **Puolivuositain kasvava tuotto.** Tuottoa kertyy jokaista kulunutta puolta vuotta kohden 9 % (alustava).<sup>1</sup> Tuotto maksetaan edellä mainitun tuottoehdon täytyessä.

- **Suoja 50 %:n kurssilaskua vastaan.** Jos heikommin kehittynyt osake on viimeisenä havaintopäivänä alle alkuarvonsa, mutta laskenut enintään 50 % alkuarvoistaan, sertifikaatti erääntyy nimellisarvoisena eikä tuottoa makseta. Osakkeet saavat käydä alempanakin ennen sijoitusajan loppua ilman vaikutusta sertifikaatin erääntymisarvoon.
- **Ei pääomasuojaa.** Jos sertifikaatti ei ole erääntynyt ennenaikaisesti ja heikommin kehittynyt osake on viimeisenä havaintopäivänä laskenut yli 50 % alkuarvoistaan, sijoittaja menettää nimellispääomaa yksi yhteen heikommin kehittyneen osakkeen kurssilaskun suhteessa eikä tuottoa makseta. Sertifikaattiin liittyy riski liikkeeseenlaskijan ja takaajan takaisinmaksukyvyistä (katso "Liikkeeseenlaskija- ja takaajariski").

## Osakkeiden kurssikehitys 2007 - 2017



Lähde: Bloomberg, 10 vuoden aikasarja 20.2.2007 - 20.2.2017, skaalattu alkamaan arvosta 100. Sijoitus sertifikaattiin ei ole sama asia kuin suora sijoitus osakkeisiin. Huomaa, että historiallinen kehitys ei ole taie tulevasta kehityksestä.

## Yhtiöiden perustietoja

	AstraZeneca	Sanofi
Pörssikurssi	SEK 514,50	EUR 80,55
Markkina-arvo, €	68,6 mrd	104,1 mrd
P/E-luku	15,5	14,4
P/B-luku	4,8	1,8
Liikevaihto, €	21,9 mrd	33,8 mrd
Liiketulos, €	4,7 mrd	6,5 mrd
Henkilöstömäärä	62 000	116 000
Lisätietoa	www.astrazeneca.com	www.sanofi.com

Lähde: Bloomberg 20.2.2017 ja yhtiöiden tilinpäätökset 2016. Valuuttamuunnokset kruunuista euroiksi 21.2.2017 valuuttakurssilla. P/E-luku tarkoittaa osakekurssin ja 12kk ennustetun osakekohtaisen tuloksen suhdetta. P/B-luku tarkoittaa osakekurssin ja oman pääoman suhdetta.

## Sijoitustuotteen pääpiirteet, jatkuu sivulla 7

Tyyppi	Yleisön merkittäväksi tarkoitettu osakesidonnainen sertifikaatti
Sijoitusaika	1 - 6 vuotta, puolivuositainen ennenaikaisen lunastuksen mahdollisuus vuodesta 1 alkaen
Liikkeeseenlaskija	BNP Paribas Arbitrage Issuance B.V., luottoluokitus: S&P A takaaja BNP Paribas, luottoluokitus: Moody's A1 / S&P A / Fitch A+
Kohde-etuus	Osakkeet: AstraZeneca Plc ja Sanofi S.A.
Kasvava tuotto	9 % x kuluneet puolivuositaiset jaksot (alustava) <sup>1</sup>
Merkintähinta	1 000 euroa / sertifikaatti, mikä vastaa 100 % sertifikaatin nimellisarvosta
Merkintäpalkkio	20 euroa / sertifikaatti, mikä vastaa 2 % sertifikaatin nimellisarvosta
Vähimmäissijoitus	5 sertifikaattia, tätä suuremmat sijoitukset 1 sertifikaatin erissä
Aikataulu	Merkintäaika 1.3. - 31.3.2017. Maksupäivä 31.3.2017 <sup>2</sup>

(1) Kasvava tuotto 9 % on alustava ja se vahvistetaan viimeistään liikkeeseenlaskupäivänä ja vähintään tasoon 8 %.

(2) Merkintäaika voidaan päättää ennenaikaisesti, mikäli liikkeeseenlaskun ehtojen turvaaminen sitä vaatii.

Sertifikaatin tuotto ja erääntymisarvo perustuvat AstraZeneca Plc:n ja Sanofi S.A.:n osakkeiden kurssikehitykseen sijoitusaikana. AstraZenecan osalta seurataan Tukholmassa listattua kruunumääräistä osaketta ja Sanofin osalta Pariisissa listattua euromääräistä osaketta.

## AstraZeneca

AstraZeneca Plc on ruotsalais-brittiläinen suuri lääketelisuusalun konserni. Yhtiö sai alkunsa vuonna 1999, jolloin ruotsalainen Astra ja brittiläinen Zeneca yhdistyivät. Konserni on sen jälkeen kasvanut lukuisilla alan yritysostoilla. Vuonna 2015 yhtiö oli liikevaihdolla mitattuna maailman 10. suurin lääkealan yhtiö.

AstraZeneca keskittyy vakavien terveysongelmien kanssa painivien ihmisten tarpeisiin: fokusalueita ovat syöpät, sydän- ja verisuonitaudit, aineenvaihduntasairaudet sekä hengitystie-, tulehdus- ja autoimmuunisairaudet. Kehittyvät markkinat ja erityisesti Kiina ovat sen yksi keskeinen maantieteellinen kasvualue. Tällä hetkellä Kiina on yhtiön toiseksi suurin markkina kattaen noin 12 % yhtiön myynnistä. Yhdysvallat on suurin markkina noin 35 % myyntiosuudella.

AstraZenecan tavoite on kaksinkertaistaa liikevaihto vuoteen 2023 mennessä, kun vertailuvuotena käytetään vuoden 2015 liikevaihtoa. Toisaalta keväällä 2016 yhtiö ilmoitti kuluja sopeuttaakseen leikkaavansa merkittävästi yleishallintokulujaan ja investoivansa jatkossa enemmän syöpätutkimukseen. Yleishallintokulujen vuosisäästöjen tulisi tavoitteen mukaan olla 1,1 miljardia dollaria vuodessa, ja saavutettuna vuoden 2017 loppuun mennessä.

Vuonna 2016 konsernin liikevaihto oli 21,9 miljardia euroa ja liikevoitto 4,7 miljardia euroa. Konsernissa on noin 62 000 työntekijää. Lisätietoa [www.astrazeneca.com](http://www.astrazeneca.com).

Lähteet: Bloomberg, [www.astrazeneca.com](http://www.astrazeneca.com) ja [www.sanofi.com](http://www.sanofi.com). Historiallinen kehitys ei ole tae tulevasta kehityksestä. Muussa valuutassa olevat luvut muunnettu euroiksi 21.2.2017 mukaan.

## AstraZeneca, kurssikehitys 2007 - 2017



Lähde: Bloomberg, 10 vuoden aikasarja 20.2.2007 - 20.2.2017. Sijoitus sertifikaattiin ei ole sama asia kuin suora sijoitus osakkeisiin eivätkä kuvien suojatasot ole samoja kuin osakkeille liikkeeseenlaskupäivänä määräytyvät suojatasot. Huomaa, että historiallinen kehitys ei ole tae tulevasta kehityksestä.

Sertifikaatin tuotonlaskennassa osakkeiden osinkoja ei huomioida, mutta niiden odotettu osinkotuotto on huomioitu sertifikaatin ehtoja parantavana tekijänä.

## Sanofi

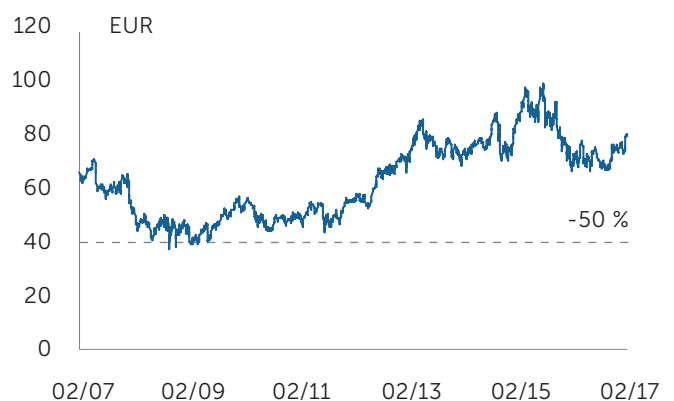
Sanofi S.A. on ranskalainen, maailmanlaajuisesti yli 100 maassa toimiva lääketelisuusalun konserni, joka on muodostunut useiden yhdistymisten ja yrityskauppojen seurauksena. Vuonna 2015 yhtiö oli liikevaihdolla mitattuna maailman 8. suurin lääkealan yhtiö.

Sanofin keskeiset liiketoiminta-alueet ovat lääkkeet ja rokotteet. Lääkkeet tuovat valtaosan liikevaihdosta. Lääkevalikoimaan kuuluu yli 220 valmistetta. Useat hengenpelastavat täsmälääkkeet muodostavat valikoiman ytimen. Myös sydän- ja verisuonitautilääkkeet sekä erityisesti diabeteksenhoitolääkkeet ovat suuressa roolissa. Sanofin vuosittainen tutkimus- ja kehitysbudjetti on yli neljä miljardia euroa, joka on tällä hetkellä toimialan kolmanneksi suurin.

Yhtiön myynnistä Yhdysvalloista tulee 37 %, mutta toiseksi suurimpana maantieteellisenä alueena ovat laajasti eri kehittyvät markkinat, jotka kattavat noin 28 % myynnistä. Sanofilla on käynnissä globaalin organisaationsa tehostamisprosessi, jonka seurauksena yhtiö arvioi säästävänsä yleiskuluissaan 1,5 miljardia euroa vuoteen 2018 mennessä. Sanofi on siitä harvinainen yhtiö, että se on nostonut osinkoaan peräti 23 vuotta peräjälkeen.

Vuonna 2016 konsernin liikevaihto oli 33,8 miljardia euroa ja liikevoitto 6,5 miljardia euroa. Konsernissa on noin 116 000 työntekijää. Lisätietoa [www.sanofi.com](http://www.sanofi.com).

## Sanofi, kurssikehitys 2007 - 2017





# Tuoton määräytyminen

## Ennen viimeistä havaintopäivää

Osakkeiden alkuarvot määräytyvät liikkeeseenlaskupäivän 18.4.2017 päätösarvoina. Ensimmäinen havaintopäivä on vuoden kuluttua liikkeeseenlaskusta, minkä jälkeen havaintopäiviä on puolivuositain. Havaintopäivinä on kaksi mahdollista lopputulemaa:

- Ennenaikainen lunastus tuotolla:** Jos molemmat osakkeet ovat havaintopäivänä vähintään alkuarvossaan, liikkeeseenlaskija lunastaa sertifikaatin ennenaikaisesti takaisin. Tällöin liikkeeseenlaskija palauttaa täyden nimellispääoman ja maksaa lisäksi sijoitusajalla kertyneen tuoton, jonka suuruus on alustavasti 9 % kerrottuna kyseiseen havaintopäivään mennessä kuluneiden puolivuositaiten jaksojen lukumäärällä.<sup>1,2</sup>
- Sijoitus jatkuu:** Jos yllä kuvattu ehto ennenaikaiselle lunastukselle ei täyty, sijoitus jatkuu ja osakekurssia tarkastellaan uudelleen taas seuraavana havaintopäivänä puolen vuoden kuluttua.

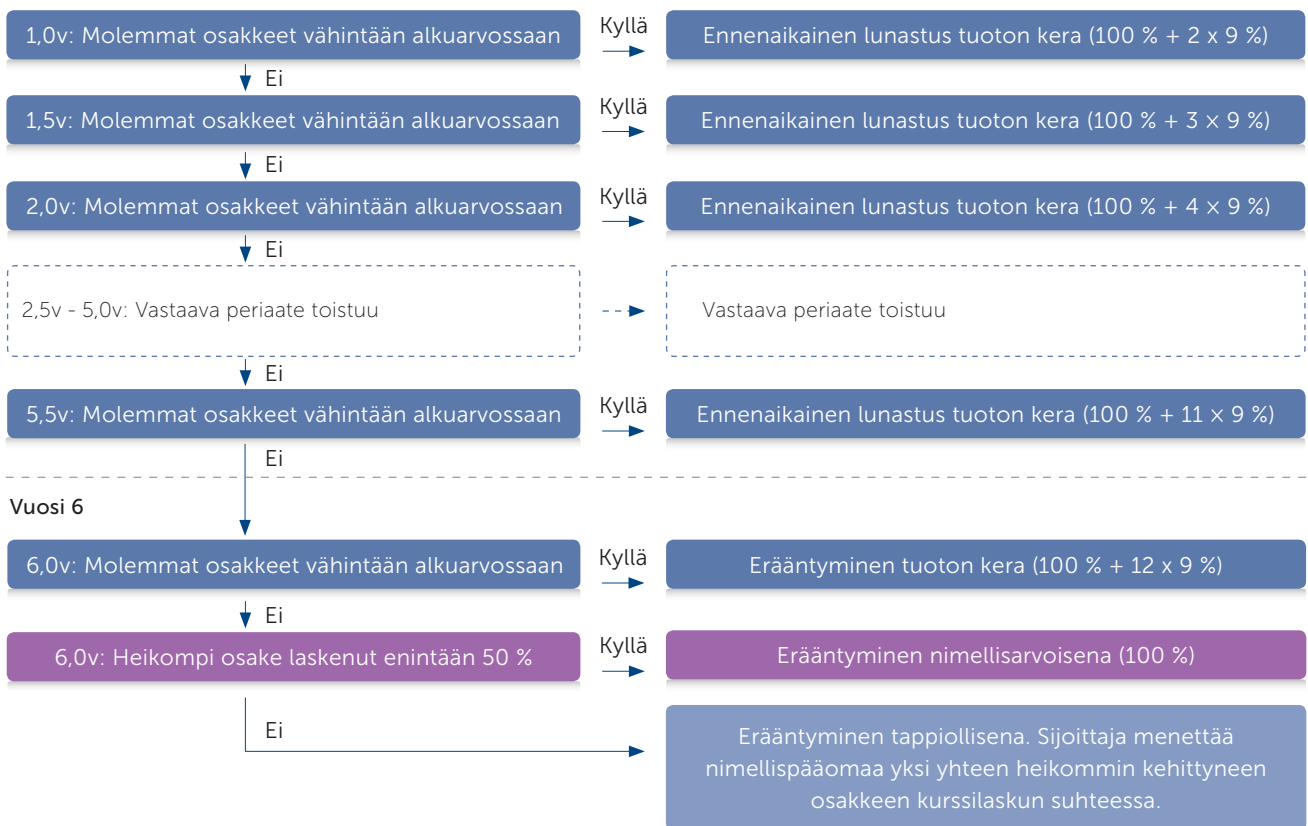
## Viimeisenä havaintopäivänä

Jos sertifikaatti ei ole eräännytynyt ennenaikaisesti, viimeisenä havaintopäivänä on kolme mahdollista lopputulemaa:

- Eräänntyminen tuotolla:** Jos molemmat osakkeet ovat havaintopäivänä vähintään alkuarvossaan, sertifikaatin eräännyessä maksetaan takaisin nimellispääoma ja kertynyt tuotto koko kuuden vuoden sijoitusajalta.<sup>1,2</sup>
- Eräänntyminen nimellisarvoisena:** Jos heikommin kehittynyt osake on viimeisenä havaintopäivänä alle alkuarvon, mutta laskenut enintään 50 % alkuarvostaan, sertifikaatti eräännyy nimellisarvoisena, eikä tuottoa makseta.<sup>1</sup>
- Eräänntyminen tappiollisena:** Jos heikommin kehittynyt osake on viimeisenä havaintopäivänä laskenut yli 50 % alkuarvostaan, sijoittaja menettää nimellispääomaa yksi yhteen heikommin kehittyneen osakkeen kurssilaskun suhteessa, eikä tuottoa makseta.

## Havainnollistus tuoton määräytymisestä (esimerkissä oletetaan alustava kasvava tuotto 9 %) <sup>2</sup>

Puolivuositaitaiset havaintopäivät vuodesta 1 alkaen



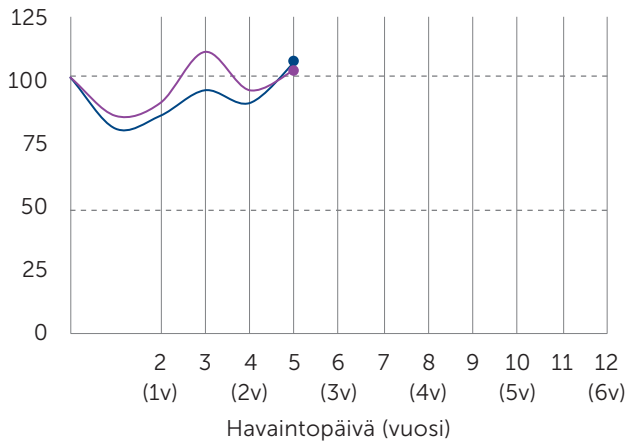
Yksinkertaisuuden vuoksi laskentaesimerkki ei huomioi 2 %:n merkintäpalkkiota. Merkintäpalkkio huomioiden efektiiviset vuosituotot (p.a.) ovat esimerkissä seuraavat: vuosi 1: 14,5 %, vuosi 1,5: 14,8 %, vuosi 2: 14,8 %, vuosi 5,5: 12,7 % sekä vuosi 6: 12,4 % ja -0,3 %. Puolivuositain kasvava tuotto vahvistetaan viimeistään liikkeeseenlaskupäivänä ja vähintään tasolle 8 %. Mikäli kasvava tuotto vahvistetaan alle alustavasti ilmoitetun, sijoittajan lopullinen tuotto on pienempi kuin esimerkissä. Laskentaesimerkki ei huomioi liikkeeseenlaskija- ja takaajariskia eikä verovaihtokuita.

(1) Nimellispääoman takaisinmaksuun ja tuoton maksuun liittyy liikkeeseenlaskija- ja takaajariski. (2) Puolivuositain kasvava tuotto vahvistetaan viimeistään liikkeeseenlaskupäivänä ja vähintään tasolle 8 %.



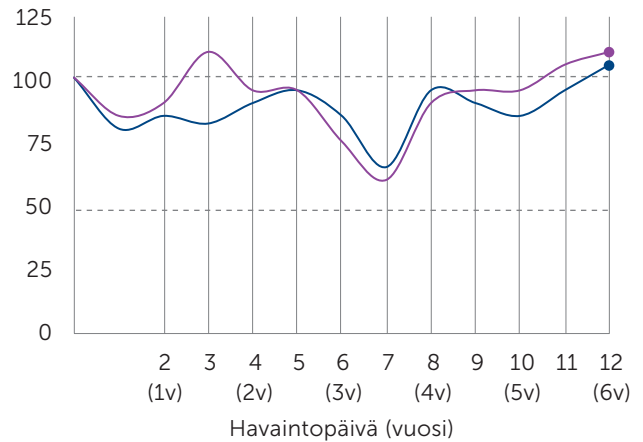
# Tuotonlaskentaesimerkkejä

## Esimerkki 1: Ennenaikainen lunastus



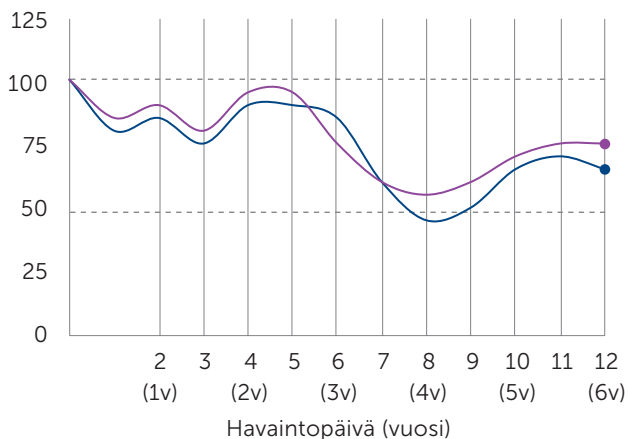
Esimerkissä 1 sertifikaatti lunastetaan ennenaikaisesti takaisin kahden ja puolen vuoden vuoden kuluttua, koska 5. havaintopäivänä molemmat osakkeet ovat vähintään alkuarvossaan. Ennenaikaisen lunastuksen yhteydessä maksetaan 45 %:n (=  $5 \times 9\%$ ) tuotto nimellispääomalle ja palautetaan nimellispääoma. Huomaa, että osakkeiden kehityksellä lunastuksen jälkeen ei ole enää sertifikaatin tuotonmuodostuksen kannalta merkitystä. Todellinen vuosituotto merkintäpalkkio huomioiden on 14,6 % p.a.

## Esimerkki 2: Eräntyminen tuotolla



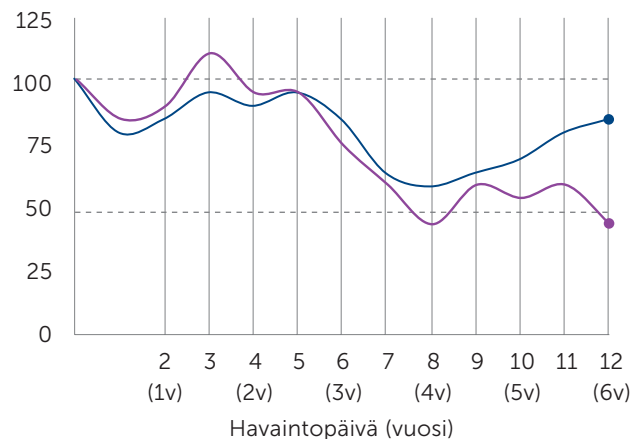
Esimerkissä 2 sertifikaattia ei ole lunastettu ennenaikaisesti takaisin ja viimeisenä eli 12. havaintopäivänä molemmat osakkeet ovat vähintään alkuarvossaan, joten sijoittajalle maksetaan eräpäivänä 108 %:n (=  $12 \times 9\%$ ) tuotto nimellispääomalle ja palautetaan nimellispääoma. Todellinen vuosituotto merkintäpalkkio huomioiden on 12,4 % p.a.

## Esimerkki 3: Eräntyminen nimellisarvoisena



Esimerkissä 3 sertifikaattia ei ole lunastettu ennenaikaisesti takaisin ja viimeisenä eli 12. havaintopäivänä heikommin kehittynyt osake on alle alkuarvon, mutta ei ole laskenut yli 50 % alkuarvostaan. Sijoittajalle palautetaan eräpäivänä nimellispääoma täysimääräisesti takaisin. Tuottoehto ei täyty, joten tuottoa ei makseta. Huomaa, että osakkeet saavat käydä suojatason allakin ennen sijoitusajan loppua ilman vaikutusta sertifikaatin eräntymisarvoon. Todellinen vuosituotto merkintäpalkkio huomioiden on -0,3 % p.a.

## Esimerkki 4: Eräntyminen tappiolla



Esimerkissä 4 sertifikaattia ei ole lunastettu ennenaikaisesti takaisin ja viimeisenä havaintopäivänä heikommin kehittynyt osake on laskenut yli 50 % alkuarvostaan, joten sijoittaja menettää nimellispääomaa yksi yhteen heikommin kehittyneen osakkeen kurssilaskun suhteessa eikä tuottoa makseta. Esimerkissä heikompi osake on laskenut 55 %, joten tappio nimellispääomalle laskettuna on 55 %. Todellinen vuosituotto merkintäpalkkio huomioiden on -12,6 % p.a.

Osakkeiden kehitystä esittävät kuvat (skaalattu alkamaan arvosta 100) ovat ainoastaan esimerkinomaisia eivätkä kuvasta osakkeiden odotettua kehitystä. Kasvava tuotto 9 % on alustava ja se vahvistetaan viimeistään liikkeeseenlaskupäivänä ja vähintään tasolle 8 %. Mikäli kasvava tuotto jää alle alustavasti ilmoitetun, sijoittajan lopullinen tuotto on pienempi kuin esimerkeissä. Esimerkit eivät huomioi liikkeeseenlaskijariskiä eivätkä verovaihtokuitteja. Nimellispääoman ja tuoton maksuun liittyy riski liikkeeseenlaskijan ja takaajan takaisinmaksukyvyistä.

# € Miten teen merkinnän?

## 1. Tutustu

Perehdy ennen sijoituksen tekemistä tämän markkinointimateriaalin lisäksi liikkeeseenlaskijan laatimiin sitoviin sertifikaattiehtoihin ja ohjemaesitteeseen täydennyksineen. Asiakirjat saat merkintäpaikoista tai verkkosivulta [www.alexandria.fi/laakeac2](http://www.alexandria.fi/laakeac2).

## 2. Merkitse

Täytä merkintäsitoumuslomake ja toimita se merkintäpaikkaan. Sijoituksen säilytys on maksutonta SEB:hen tätä tarkoitusta varten avattavalla arvo-osuustilillä. Merkintäaika päättyy **31.3.2017**.

## 3. Maksa

Maksa merkintä saamasi tilisiirtolomakkeen mukaisesti. Maksu suoritetaan merkittäessä, kuitenkin viimeistään **31.3.2017**.

## ! Keskeiset riskitekijät

Sijoittamiseen liittyy aina taloudellinen riski ja sijoittaja vastaa itse omien sijoituspäätöksensä taloudellisista tuloksista ja veroseuraamuksista. Sijoittajan tulee ennen sijoituspäätöksen tekemistä varmistua siitä, että hän ymmärtää sijoitustuotteen ominaisuudet ja riskit. Sijoittajan edellyttään tutustuvan huolellisesti tähän markkinointimateriaaliin sekä liikkeeseenlaskijan laatimiin sitoviin liikkeeseenlaskukohtaisiin ehtoihin ja ohjelmaesitteeseen. Dokumentit on yksilöity sivulla 7. Alla kuvataan ainoastaan lyhyesti sijoitukseen liittyvät keskeisimmät riskitekijät. Sijoitukseen ja sen liikkeeseenlaskijaan liittyviä riskejä on kuvattu tarkemmin liikkeeseenlaskijan tarjousasiakirjoissa.

### Markkinariski

Sertifikaatti ei ole pääomasuojattu, vaan sijoittaja kantaa riskin kohde-etuuden eli tässä osakkeiden epäedullisesta hintakehityksestä. Sertifikaatin tuoterakenteessa useamman kohde-etuuden käyttäminen lisää riskiä, eikä hajauta sitä. Sijoittaja voi jäädä ilman tuottoa ja lisäksi menettää sijoittamansa pääoman kokonaan tai osittain. Kohde-etuuden tulevasta kehityksestä ei voida antaa takeita. Sijoitus ei vastaa suoraa sijoitusta kohde-etuuteen. Sertifikaatin tuotonlaskennassa osakkeenomistajille sijoitusaikana maksettavia osinkoja ei huomioida.

### Liikkeeseenlaskija- ja takaajariski

Sijoitukseen liittyy riski liikkeeseenlaskijan ja takaajan takaisinmaksukyvyistä. Liikkeeseenlaskijan ja/tai takaajan maksukyvyttömyys voi johtaa sijoitetun pääoman ja/tai tuoton menettämiseen kokonaan tai osittain. Sijoittajan tulee ennen sijoituspäätöstä tehdessään kiinnittää huomiota liikkeeseenlaskijan ja takaajan taloudelliseen asemaan ja luottokelpoisuuteen. Sijoitus ei kuulu talletussuojan piiriin eikä liikkeeseenlaskija ole asettanut sille erillistä vakuutta.

### Korkoriski

Yleisen korkotason ja liikkeeseenlaskijan luottoriskilisen muutoksilla on vaikutus sijoituksen arvoon sijoitusaikana. Yleisen korkotason tai luottoriskilisen noustessa sijoituk-

seen sisältyvän korko-osan arvo voi laskea. Vastaavasti korkotason tai luottoriskilisen laskiessa sijoitukseen sisältyvän korko-osan arvo voi nousta. Korkoriski voi toteutua vain, jos sijoitus myydään ennen eräpäivää.

### Jälkimarkkinariski

Tämä sijoitustuote on tarkoitettu eräpäivään saakka pidettäväksi eikä tuotetta suositella, jos sijoitettuja varoja tarvitaan todennäköisesti ennen eräpäivää. Mikäli sijoittaja haluaa myydä sijoituksensa ennen eräpäivää, myynti tapahtuu sen hetkiseen jälkimarkkinahintaan, joka voi olla suurempi tai pienempi kuin sijoitettu pääoma. Sijoittajalle voi koitua tappioita myydessään sijoituksen jälkimarkkinoilla. Sijoituksen jälkimarkkinahintaan vaikuttavat muun muassa seuraavat tekijät: jäljellä oleva sijoitusaika, kohde-etuus ja sen volatiliteetti, yleinen korkotaso, liikkeeseenlaskijan ja takaajan luottoriskilisyys sekä strukturointikustannus. Liikkeeseenlaskija antaa vähintään 5 kpl erälle päivittäisen takaisinostohinnan normaaleissa markkinaolosuhteissa, mutta ei voi taata jälkimarkkinoita. Jälkimarkkinat voivat poikkeuksellisesti markkinaolosuhteissa olla epälikvidit tai kaupankäynti voi olla tilapäisesti mahdotonta.

### Riski ennaikaisesta takaisinmaksusta ja ehtojen korjaamisesta

Liikkeeseenlaskija voi sijoituksen ehdoissa mainituissa erityistapauksissa lunastaa sijoituksen takaisin ennen sen eräpäivää (esimerkiksi olennaisen lakimuutoksen johdosta) tai korjata sijoituksen ehtoja (esimerkiksi kohde-etuuden pörssilistauksen päättyessä) ilman sijoittajan erillistä suostumusta. Yllä mainitut muutokset voivat olla sijoittajalle epäedullisia. Ennenaikainen takaisinmaksu voi aiheuttaa pääomatappion sijoittajalle.

### Verotusriski

Sijoituksen verotuksellinen ja lainsäädännöllinen asema voivat muuttua sijoitusaikana ja tätä kautta vaikuttaa sijoittajan nettotuottoon. Alexandria ei toimi asiakkaan veroasiantuntijana.

# ! Tärkeää tietoa

## Merkintäpaikat

Alexandria Pankkiiriliike Oyj (Y-tunnus 1063450-9) ja sen sidonnaisasiamiehet (yhdessä "Alexandria Pankkiiriliike"), Eteläesplanadi 22 A, 00130 Helsinki, puhelin 09 4135 1300 (vaihde). Alexandria Pankkiiriliikkeen muiden toimipaikkojen yhteystiedot löytyvät tämän markkinointimateriaalin takakannesta. Alexandria Pankkiiriliikkeen toimintaa valvoo Finanssivalvonta ja Alexandria Pankkiiriliike on sijoittajien korvausrahaston jäsen.

Alexandria Markets Oy (Y-tunnus 2510307-3) ja sen sidonnaisasiamiehet (yhdessä "Alexandria Markets"), Eteläesplanadi 22 A, 00130 Helsinki, puhelin 09 4135 1300 (vaihde), on osa Alexandria-konsernia. Alexandria Marketsin toimintaa valvoo Finanssivalvonta ja Alexandria Markets on sijoittajien korvausrahaston jäsen.

Lisää tietoa merkintäpaikoista (yhdessä "Alexandria") on saatavissa osoitteesta [www.alexandria.fi](http://www.alexandria.fi).

## Tarjouksen toteutus ja rajoitukset

Ehtona liikkeeseenlaskun toteutumiselle on vähintään 8 %:n puolivuositain kasvava tuotto. Liikkeeseenlaskijalla ja Alexandria Marketsilla on lisäksi oikeus peruuttaa liikkeeseenlasku. Mikäli liikkeeseenlasku perutaan, Alexandria tiedottaa sijoittajia tarjouksen peruuntumisesta ja merkintämaksut palautetaan sijoittajille korotta. Lopullinen kasvava tuotto ilmoitetaan kaupanvahvistuksessa.

## Myyntirajoitus

Tätä tarjousta ei kohdisteta sellaisille henkilöille, joille, tai sellaisiin valtioihin, joissa tarjouksen tekeminen on lainvastaista. Tätä materiaalia ei saa jaella maissa, joissa jakelu tai tiedottaminen on ristiriidassa kyseisen maan lakien kanssa. Erityisesti, tätä materiaalia ei saa levittää Yhdysvaltoihin eikä yhdysvaltalaisille vastaanottajille. Liikkeeseenlaskija ja Alexandria edellyttävät, että tämän materiaalin haltuunsa saavat henkilöt tutustuvat tällaisiin rajoituksiin ja noudattavat niitä.

## Peruutusoikeus ja esitteen täydennykset

Merkintä on sitova, eikä sijoittajalla ole oikeutta peruuttaa sitä. Mikäli Alexandria joutuu hylkäämään sitoumuksen sijoittajasta johtuvasta syystä, on sijoittaja velvollinen korvaamaan Alexandrialle aiheutuneet kustannukset ja tappion. Alexandrialla on oikeus hylätä merkintä harkintansa mukaan (esimerkiksi, jos merkintämaksua ei ole vastaanotettu ajoissa). Mikäli kuitenkin liikkeeseenlaskija julkistaa ohjelmaesitteen tai liikkeeseenlaskukohtaisten ehtojen täydennyksen tarjousaikana, sijoittajalla on oikeus perua merkintänsä ilmoittamalla tästä kirjallisesti Alexandrialle kahden pankkipäivän kuluessa täydennyksen julkistamisesta Alexandrian verkkosivuilla: [www.alexandria.fi/laakeac2](http://www.alexandria.fi/laakeac2).

## Kannustimet ja palkkiot

Alexandria Pankkiiriliike ja Alexandria Markets saavat liikkeeseenlaskijalta palkkiota liikkeeseenlaskun myynnistä ja voivat maksaa palkkiota omille sidonnaisasiamiehilleen niiden välittämistä merkinnöistä. Alexandria Pankkiiriliike maksaa Alexandria Marketsille palkkiota liikkeeseenlaskun ja myynnin järjestämiseen liittyvistä palveluista. Lisätietoa liikkeeseenlaskijalta vastaanotettavasta palkkiosta eli strukturointikustannuksesta on esitety sivulla 7.

## Markkinointimateriaali

Tämän markkinointimateriaalin on laatinut Alexandria Markets. Liikkeeseenlaskija tai sen lähipiiritahot eivät ole missään vastuussa markkinointimateriaalin sisällöstä. Mikäli markkinointimateriaalin ja liikkeeseenlaskijan sitovien ehtojen välillä ilmenee ristiriita, ovat liikkeeseenlaskijan ehdot aina etusijalla. Markkinointimateriaalista ilmenevät tuotteen liittyvät tiedot muodostavat vain yhteenvedon, eivätkä tuotteen täydellistä kuvausta. Materiaalin tekijänoikeus ja muut immateriaalioikeudet kuuluvat Alexandria Marketsille ja kaikki oikeudet on pidätetty kaikissa maissa.

## Verotus

Tässä kuvataan lyhyesti sertifikaatin tämänhetkistä verotusta Suomessa yleisesti verovelvollisen luonnollisen henkilön osalta (katso "Verotusriski"). Tuloverolaissa (30.12.1992/1535) ei ole nimenomaisia säännöksiä sertifikaateista. Sertifikaatille maksettavaa tuottoa samoin kuin mahdollista sertifikaatin luovutuksesta syntyvää luovutusvoittoa tai luovutustappiota käsiteltäneen verotuksessa luovutusvoittoa ja luovutustappiota koskevien tuloverolain säännösten mukaisesti. Sertifikaatin tuotto ja luovutusvoitto ovat veronalaista pääomatuloa. Sertifikaatille maksettavasta tuotosta saatetaan toimittaa ennakonpidätys, jonka suuruus on tällä hetkellä 30 %. Liikkeeseenlaskijan ollessa ulkomainen korkotulon lähdeverosta annetun lain (28.12.1990/1341) säännökset eivät sovellu. Sertifikaatteja koskeva verolainsäädäntö ei toistaiseksi ole kattavaa, minkä johdosta sertifikaattien verokohteluun sisältyy erityisiä riskejä. Verokohtelullinen asema voi muuttua sijoitusaikana. Alexandria tai liikkeeseenlaskija ei toimi asiakkaan veroasiantuntijana (katso "Verotusriski").

## Liikkeeseenlaskijan vastuunrajoitus

Liikkeeseenlaskija tai takaaja eivät anna minkäänlaisia sijoitusneuvoja tai suosituksia tässä markkinointiesitteessä. Sijoittajan tulee ymmärtää ja hyväksyä, ettei BNP Paribas ole sellaisessa asemassa, että se pystyisi arvioimaan, mikäli tässä markkinointiesitteessä kuvatut tuotteet tai strategiat ovat sijoittajan sijoitustarpeisiin, olosuhteisiin tai vaatimuksiin sopivia.

# Sijoitustuotteen pääpiirteet

## Tärkeitä päivämääriä

Merkintäaika	1.3. - 31.3.2017
Maksupäivä	31.3.2017
Liikkeeseenlaskupäivä	18.4.2017
Eräpäivä	2.5.2023, ellei ennen aikaista lunastusta

## Sertifikaatti

Tyyppi	Yleisön merkittäväksi tarkoitettu osakesidonnainen sertifikaatti
Pääomasuoja	Ei pääomasuojaa, joten sijoitetun pääoman voi menettää osittain tai kokonaan
Liikkeeseenlaskija	BNP Paribas Arbitrage Issuance B.V., luottoluokitus: S&P A takaaja BNP Paribas, luottoluokitus: Moody's A1 / S&P A / Fitch A+
Liikkeeseenlaskukohtaiset ehdot ja ohjelmaesite	Merkintäpaikoista tai osoitteesta <a href="http://www.alexandria.fi/laakeac2">www.alexandria.fi/laakeac2</a> saatavilla olevat liikkeeseenlaskukohtaiset ehdot ja liikkeeseenlaskijan 9.6.2016 päivätty ohjelmaesite "Base Prospectus for the issue of Certificates" täydennyksineen
Merkintäpaikat	Alexandria Pankkiiriliike Oyj, Alexandria Markets Oy ja niiden sidonnaisasiamiehet
Etuoikeusasema ja vakuus	Etuoikeusasema sama kuin liikkeeseenlaskijan muilla vakuudettomilla velkasitoumuksilla
Nimellisarvo	1 000 euroa / sertifikaatti
Merkintähinta	1 000 euroa / sertifikaatti, mikä vastaa 100 % sertifikaatin nimellisarvosta
Merkintäpalkkio	20 euroa / sertifikaatti, mikä vastaa 2 % sertifikaatin nimellisarvosta
Vähimmäissijoitus	5 sertifikaattia, tätä suuremmat sijoitukset 1 sertifikaatin erissä
Strukturointikustannus	Merkintähinta sisältää vuotuisen strukturointikustannuksen enintään 0,9 % p.a. nimellisarvolle laskettuna ja perustuen 17.2.2017 tilanteeseen. Kustannus veloitetaan kertaluonteisesti sijoituksen alussa ja se lasketaan sijoituksen pisimmän mahdollisen juoksuajan mukaan. Erillistä hallinnointipalkkiota ei peritä eikä strukturointikustannusta vähennetä ehtojen mukaisesta erääntymisarvosta.
Säilytysjärjestelmä	Euroclear Finland Oy
ISIN-koodi	FI4000243258
Pörssilistaus	Listaus Nordic Derivatives Exchange Helsinki -pörssiin, jos listautumisedellytykset täyttyvät.
Jälkimarkkina	Liikkeeseenlaskija tarjoaa sijoitukselle normaaleissa markkinaolosuhteissa päivittäisen jälkimarkkinan vähintään 5 kappaleen erälle (katso "Jälkimarkkinariski").



Tämän strukturoidun sijoitustuotteen riskiluokitus on osa Suomen Strukturoitujen Sijoitustuotteiden yhdistys ry:n jäsenilleen suosittelemaa strukturoitujen sijoitustuotteiden kolmiportaista riskiluokitusta. Riskiluokitus kuvaa karkeasti sijoitustuotteeseen liittyvää riskitasoa. Riskiluokitus ei poista sijoittajan velvollisuutta perehtyä huolellisesti tähän markkinointiesitteeseen, tuotekohtaisiin ehtoihin ja mahdolliseen ohjelmaesitteeseen ja niissä mainittuihin riskeihin. Sijoittaja vastaa aina itse omien sijoituspäätöstensä taloudellisista vaikutuksista. Lisätietoja riskiluokituksesta yhdistyksen Internet-sivuilta [www.sijoitustuotteet.fi](http://www.sijoitustuotteet.fi).

**RISKILUOKITUS: KESKIMÄÄRÄINEN RISKI.** Strukturoidut sijoitustuotteet, joissa nimellispääoman palautus riippuu markkinoiden kehityksestä kuten esim. viiteyhtiöiden osakkeiden markkina-arvon kehityksestä tai viiteyhtiöiden luottotapahtumien lukumäärästä sekä liikkeeseenlaskijan takaisinmaksukyvyistä. Mahdollinen nimellispääoman palautus ei kata ylikursssia eikä sijoittajan maksamia palkkioita ja kuluja. Liikkeeseenlaskijan takaisinmaksukykyyn liittyvä riski on kuvattu tässä markkinointiesitteessä.



# Sijoitustuotteen pääpiirteet

## Tuotonlaskenta

Kohde-etuudet	i	Osake	Bloomberg-tunniste
	1	AstraZeneca Plc	AZN SS Equity
	2	Sanofi S.A.	SAN FP Equity
Erääntymisarvo ennen-aikaisen lunastuksen yhteydessä (k=2-11)	Jos heikommin kehittyneen Kohde-etuuden päivän päätösarvo puolivuositaisena Havaintopäivänä k=2-11 on vähintään yhtä suuri kuin kyseisen Kohde-etuuden alkuarvo, sertifikaatti lunastetaan ennenaikaisesti takaisin arvoon: Nimellisarvo × (100 % + Kasvava tuotto × k)		
Erääntymisarvo eräpäivänä	<p>1) Jos heikommin kehittyneen Kohde-etuuden päivän päätösarvo viimeisenä Havaintopäivänä k=12 on vähintään yhtä suuri kuin kyseisen Kohde-etuuden alkuarvo, sertifikaatti erääntyy arvoon: Nimellisarvo × (100 % + Kasvava tuotto × 12)</p> <p>2) Jos heikommin kehittyneen Kohde-etuuden päivän päätösarvo viimeisenä Havaintopäivänä k=12 on vähintään yhtä suuri kuin kyseisen Kohde-etuuden Suojataso, mutta kyseisen Kohde-etuuden alkuarvoa pienempi, sertifikaatti erääntyy arvoon: Nimellisarvo × 100 %</p> <p>3) Muussa tapauksessa sertifikaatti erääntyy arvoon: Nimellisarvo × <math>\left( \frac{\text{Heikommin kehittyneen Kohde-etuuden loppuarvo}}{\text{Heikommin kehittyneen Kohde-etuuden alkuarvo}} \right)</math></p>		
Heikommin kehittynyt kohde-etuus	Kunkin havaintopäivän k=2-12 osalta erikseen heikommin kehittyneellä kohde-etuudella tarkoitetaan sitä kohde-etuutta, jolla havaintopäivänä k=2-12 suhdeluku (Kohde-etuuden arvo havaintopäivänä/Kohde-etuuden alkuarvo) on pienin.		
Kasvava tuotto	9 % (alustava, vahvistetaan viimeistään liikkeeseenlaskupäivänä ja vähintään tasoon 8 %)		
Suojataso (i=1-2)	50 % × Kohde-etuuden i alkuarvo		
Kohde-etuuden i alkuarvo	Kohde-etuuden i päivän päätösarvo 18.4.2017 tai määräyspäivää seuraavana kaupankäyntipäivänä		
Kohde-etuuden i loppuarvo	Kohde-etuuden i päivän päätösarvo 18.4.2023 tai määräyspäivää seuraavana kaupankäyntipäivänä		
Havaintopäivät (k=2-12) ja Ennenaikaiset erääntymispäivät (k=2-11)	k	Havaintopäivä, tai seuraava kaupankäyntipäivä	Ennenaikainen erääntymispäivä, tai seuraava pankkipäivä
	2	18.4.2018	2.5.2018
	3	18.10.2018	1.11.2018
	4	18.4.2019	2.5.2019
	5	18.10.2019	1.11.2019
	6	20.4.2020	4.5.2020
	7	19.10.2020	2.11.2020
	8	19.4.2021	3.5.2021
	9	18.10.2021	1.11.2021
	10	19.4.2022	3.5.2022
	11	18.10.2022	1.11.2022
	12	18.4.2023	2.5.2023 (Eräpäivä)

## Alexandria Pankkiiriliike Oyj

Vuonna 1996 perustettu Alexandria Pankkiiriliike Oyj on yksi Suomen suurimmista sijoituspalveluyhtiöistä. Alexandria-konsernin muodostavat Alexandria Pankkiiriliike Oyj, Alexandria Rahastoyhtiö Oy ja strukturoituihin sijoitustuotteisiin erikoistunut Alexandria Markets Oy. Palveluksessamme on yli 300 sijoitusalan ammattilaista 26 paikkakunnalla.

### Ota yhteyttä

Soita asiakaspalveluumme tai ota yhteyttä suoraan lähimpään toimipisteeseemme.

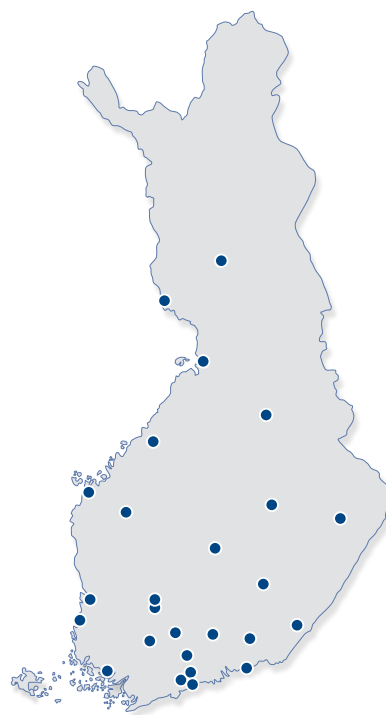


**0200 10 100**

(pvm/mpm)  
ma-to klo 9:00-16:30  
pe klo 9:00-16:00



info@alexandria.fi  
paikkakunta@alexandria.fi  
etunimi.sukunimi@alexandria.fi



### Alexandrian toimipisteet

#### Espoo

Hevosenkentä 3  
02600 Espoo  
Puh. (09) 252 204 00

#### Forssa

Hämeentie 7  
30100 Forssa  
Puh. 0200 10 100

#### Helsinki

Eteläesplanadi 22 A  
00130 Helsinki  
Puh. (09) 413 513 00

#### Hyvinkää

Kankurinkatu 4-6 B 1  
05800 Hyvinkää  
Puh. 0200 10 100

#### Hämeenlinna

Sibeliuksenkatu 5  
13100 Hämeenlinna  
Puh. (03) 682 03 00

#### Joensuu

Kauppakatu 26  
80100 Joensuu  
Puh. (013) 611 09 00

#### Jyväskylä

Kauppakatu 41 B 13  
40100 Jyväskylä  
Puh. (014) 449 78 70

#### Kajaani

Kauppakatu 34 A 5  
87100 Kajaani  
Puh. (08) 879 02 00

#### Kokkola

Torikatu 31 A  
67100 Kokkola  
Puh. (06) 868 09 00

#### Kotka

Tornatorintie 3  
48100 Kotka  
Puh. (05) 353 64 00

#### Kouvola

Keskikatu 9  
45100 Kouvola  
Puh. (05) 320 12 00

#### Kuopio

Puijonkatu 22 B  
70100 Kuopio  
Puh. (017) 580 55 00

#### Lahti

Torikatu 3 B  
15110 Lahti  
Puh. (03) 525 20 00

#### Lappeenranta

Kauppakatu 32  
53100 Lappeenranta  
Puh. (05) 415 64 00

#### Lempäälä

Ideaparkinkatu 4  
37570 Lempäälä  
Puh. (02) 416 56 20

#### Mikkeli

Hallituskatu 7 A 11  
50100 Mikkeli  
Puh. (015) 7600 071

#### Oulu

Pakkahuoneenkatu 15 A  
90100 Oulu  
Puh. (08) 870 56 00

#### Pori

Yrjönkatu 15  
28100 Pori  
Puh. (02) 529 90 40

#### Rauma

Valtakatu 4  
26100 Rauma  
Puh. (02) 416 56 20

#### Rovaniemi

Koskikatu 27 B  
96100 Rovaniemi  
Puh. (016) 319 200

#### Seinäjoki

Keskuskatu 12  
60100 Seinäjoki  
Puh. (06) 214 01 01

#### Tampere

Hatanpään valtatie 2 A  
33100 Tampere  
Puh. (03) 380 56 00

#### Turku

Kauppiaskatu 9 B  
20100 Turku  
Puh. (02) 416 56 00

#### Tornio

Hallituskatu 2 A  
95400 Tornio  
Puh. (016) 431 200

#### Vaasa

Hovioik. puistikko 15 C  
65100 Vaasa  
Puh. (06) 361 03 01

#### Vantaa

Äyritie 24  
01510 Vantaa  
Puh. (09) 419 322 00



Vaurastuminen kuuluu kaikille