



# Nordea Bonus Autocall 8

Osakeindeksisidonnainen joukkovelkakirjalaina

- Nordea Bank Oyj:n osakkeesta koostuvan osakeindeksin kehitykseen sidottu pääomaturvaamaton sijoitus
- Sijoitusaika 1–6 vuotta, neljännesvuosittainen mahdollisuus ennaikaiseen eräntymiseen vuodesta 1 alkaen
- Neljännesvuosittain kasvava tuotto 4,75 % eli vuositasolla 19 % (alustava)<sup>1</sup>
- Kasvavan tuoton saamiseksi riittää indeksin pysyminen nykytasollaan, mahdollisuus tuottoon myös indeksin laskiessa rajatusti
- Liikkeeseenlaskija J.P. Morgan Structured Products B.V. ja takaaja JPMorgan Chase Bank, N.A.

Merkintäaika päättyy

**8.3.2024**

Sijoituksen riskiluokka

1 2 3 4 5 6 7

Pienempi riski

Suurempi riski

Tutustu tämän markkinointimateriaalin lisäksi liikkeeseenlaskijan laatimaan avaintietoasiakirjaan, lainaehtoihin ja ohjelmaesitteeseen täydennyksineen ennen sijoituspäätöksen tekemistä. Asiakirjat on yksilöity sivulla 7 ja saat ne merkintäpaikoista tai verkkosivulta [www.alexandria.fi/nordeabonus8](http://www.alexandria.fi/nordeabonus8). Sivulla 7 lisätietoa riskiluokasta. (1) Kasvava tuotto 4,75 % on alustava ja se vahvistetaan viimeistään liikkeeseenlaskupäivänä ja vähintään tasolle 4 %.

**ALEXANDRIA**



# Yleiskuva joukkovelkakirjalainasta

Nordea Bonus Autocall 8 -joukkovelkakirjalaina ("laina") on suunnattu sijoittajalle, joka uskoo FTSE Nordea Bank Abp 0.8 Fixed Point Decrement Act-365 2023 Mar24 Index -osakeindeksin ("indeksi") pysyvän nykytasollaan tai nousevan sijoitusaikana, ja arvostaa mahdollisuutta varmistaa tuotto kesken sijoitusajan. Indeksillä kuvaa Nordea Bank Oyj:n ("Nordea") osakkeen osinkokorjattua kehitystä. Osinkokorjauksella tarkoitetaan sitä, että indeksin arvoon lasketaan mukaan Nordean maksamat bruttomääräiset osingot, mutta sen arvosta vähennetään tasaisesti ennalta määritelly kiinteä osinko.

- **Ennenaikainen erääntyminen ja tuotonmaksu.** Jos indeksi on vuoden kuluttua tai tämän jälkeen jonakin neljännesvuosittaisena havaintopäivänä vähintään alkuarvonsa tasolla, laina erääntyy ennenaikaisesti nimellisarvoonsa ja tuotto maksetaan.
- **Neljännesvuosittain kasvava tuotto.** Tuottoa kertyy jokaista

kulunutta vuosineljänneksen kohden 4,75 % (alustava).<sup>1</sup> Tuotto maksetaan edellä mainitun erääntymisehdon täyttyessä.

- **Bonus: tuottomahdollisuus myös indeksin laskiessa.** Jos indeksin arvo on viimeisenä havaintopäivänä alle alkuarvonsa, mutta laskenut enintään 30 % alkuarvostaan, laina erääntyy nimellisarvoonsa ja tuottona maksetaan kuuden vuoden aikana kertyneestä tuotosta puolet. Indeksillä saa käydä alempanakin ennen sijoitusajan loppua ilman vaikutusta lainan erääntymisarvoon.
- **Ei pääomaturvaa.** Jos laina ei ole erääntynyt ennenaikaisesti ja indeksi on viimeisenä havaintopäivänä laskenut yli 30 % alkuarvostaan, sijoittaja menettää nimellispääomaa yksi yhteen indeksin prosentuaalisen kurssilaskun suhteessa eikä tuottoa makseta. Lainaan liittyy myös riski liikkeenlaskijan ja takaajan takaisinmaksukyvyistä (katso "Liikkeenlaskija- ja takaajariski" sivulla 5).

## Indeksin historiallinen kehitys 2018 - 2024



Lähde: Bloomberg, kuuden vuoden aikasarja 14.2.2018 - 14.2.2024. Indeksillä on toteutunutta historiaa alkupäivästä 24.3.2023. Sitä aikaisempi tuottokehitys on laskettu indeksin sääntöjen mukaisesti. Sijoitus lainaan ei ole sama asia kuin suora sijoitus indeksiin eikä kuvan 14.2.2024 tilanteen mukainen suojataso ole sama kuin lainalle 15.3.2024 määräytyvä suojataso. Historiallinen kehitys ei ole tae tulevasta kehityksestä.

## Perustietoa yhtiöstä ja osakkeesta

|                          | Nordea         |
|--------------------------|----------------|
| Pörssikurssi, €          | 10,7           |
| Markkina-arvo, €         | 37,8 mrd       |
| P/E-luku                 | 7,5            |
| P/B-luku                 | 1,2            |
| Liiketoiminnan tuotot, € | 11,7 mrd       |
| Liiketulos, €            | 6,3 mrd        |
| Henkilöstömäärä          | 29 000         |
| Lisätieto                | www.nordea.com |

Lähteet: Bloomberg 14.2.2024 ja yhtiön vuoden 2023 tilinpäätös. P/E-luku tarkoittaa osakekurssin ja 12kk ennustetun osakekohtaisen tuloksen suhdetta. P/B-luku tarkoittaa osakekurssin ja osakekohtaisen oman pääoman tasearvon suhdetta.

## Joukkovelkakirjalainan pääpiirteet, jatkuu sivulla 7

|                               |   |
|-------------------------------|---|
| Tyyppi                        | Pääomaturvaamaton osakeindeksisidonnainen joukkovelkakirjalaina   |
| Sijoitusaika                  | 1 - 6 vuotta, neljännesvuosittainen ennenaikaisen erääntymisen mahdollisuus vuodesta 1 alkaen   |
| Liikkeeseenlaskija ja takaaja | Liikkeeseenlaskija J.P. Morgan Structured Products B.V. ja takaaja JPMorgan Chase Bank, N.A, jonka luottoluokitukset: Moody's Aa2 / S&P A+ / Fitch AA |
| Kohde-etuus                   | FTSE Nordea Bank Abp 0.8 Fixed Point Decrement Act-365 2023 Mar24 Index -osakeindeksi (ks. sivu 2)  |
| Kasvava tuotto                | 4,75 % × kuluneet neljännesvuosittaiset jaksot (alustava) <sup>1</sup>  |
| Merkintähinta                 | 1 000 euroa / laina, mikä vastaa 100 % lainan nimellisarvosta   |
| Merkintäpalkkio               | 20 euroa / laina, mikä vastaa 2 % lainan nimellisarvosta  |
| Vähimmäissijoitus             | 5 lainaa, tätä suuremmat sijoitukset 1 lainan erissä  |
| Aikataulu                     | Merkintäaika 19.2. - 8.3.2024. Maksupäivä 8.3.2024 <sup>2</sup>   |

(1) Kasvava tuotto 4,75 % on alustava ja se vahvistetaan viimeistään liikkeenlaskupäivänä ja vähintään tasolle 4 %.

(2) Merkintäaika voidaan päättää ennenaikaisesti, mikäli liikkeenlaskun ehtojen turvaaminen sitä vaatii.



## Kohde-etuus

Lainan tuotto ja erääntymisarvo perustuvat FTSE Nordea Bank Abp 0.8 Fixed Point Decrement Act-365 2023 Mar24 Index -osakeindeksin kehitykseen sijoitusaikana. Indeksini kuvaa Nordean Nasdaq Helsinki-pörssissä listatun osakkeen osinkokorjattua kehitystä. Osinkokorjaus tarkoittaa, että indeksin arvoon lasketaan mukaan Nordean maksamat bruttomääräiset osingot, mutta sen arvosta vähennetään tasaisesti vuositasolla 0,8 indeksipisteen vähennys (vastaa 0,8 euron vähennystä).<sup>1</sup>

Jos Nordean sijoitusajalla maksamat bruttomääräiset osingot ovat pienemmät kuin osinkokorjaus, indeksin arvonkehitys on

### Yhtiökuvaus<sup>2</sup>

Nordea on Pohjoismaiden ja Itämeren alueen suurin finanssipalvelukonserni, jolla on toimipaikkoja 20 maassa ja vahva markkina-asema kotimarkkinoillaan Suomessa, Ruotsissa, Tanskassa ja Norjassa. Kotipaikka on Suomessa. Pankilla on noin 11 miljoonaa henkilö- ja yritysasiakasta ja pankki on vahva digitaalisessa asiointissa, josta osoituksena ovat nykyiset 4,1 miljoonaa aktiivista digiasiakasta.

Syksyllä 2019 vaihtuneen uuden tanskalaisen toimitusjohtajan alaisuudessa Nordean liiketoiminta on ollut hyvällä trendillä. Pankin liiketoiminnan volyymit ovat olleet kasvussa ja markkinaosuudet nousussa kaikissa Pohjoismaissa, lainasalkku on koronapandemian kaudesta huolimatta pysynyt suhteellisen siistinä, toiminnan tehokkuus on parantunut sekä asiakastytyväisyys noussut. Nordea on yksi harvoista eurooppalaisista pankeista, jolla on korkea "AA-" -tason luottoluokitus.

Vuoden 2022 alkupuolelta alkanut yleisen korkotason kohoaminen on nostanut Nordean kannattavuutta selvästi: vuoden 2023

lähtökohtaisesti osakkeen hintakehitystä heikompa. Vastavasti, jos Nordean osingot ovat osinkokorjausta suuremmat, indeksin arvonkehitys muodostuu lähtökohtaisesti osakkeen hintakehitystä paremmaksi. Osinkokorjaus parantaa lainan ehtoja, koska lainan valmistajan ei tarvitse huomioida hinnoittelussa yhtiön tuleviin osinkomääriin liittyvää epävarmuutta. Kuvasta alla ilmenee osinkokorjatun indeksin historiallinen kehitys suhteessa osakkeen kurssikehitykseen. Historiallinen kehitys ei ole tae tulevasta. Indeksini on euromääräinen ja sitä laskee FTSE. Lisätietoa: [www.lseg.com](http://www.lseg.com).

aikana pankin perimän korkokatteen määrä nousi edellisvuodesta 32 % ja se muodosti liki 2/3 pankin kaikista liiketoiminnan tuotoista. Nordean liikevoitto vuonna 2023 oli 6,3 miljardia euroa, missä vuosikasvu oli 18 %. Nordean oman pääoman tuotto oli korkealla 16,9 % tasolla ja yhtiö tavoittelee kuluvalle vuodelle yli 15 %:n oman pääoman tuottotasoa. Pankki myös käynnisti viime huhtikuussa yhden miljardin euron suuruisen omien osakkeiden takaisinosto-ohjelman, joka päättyy nyt maaliskuussa. Vaikka vuoden 2023 tuloskehitys oli vahvaa, Nordean mukaan makrotaloudelliseen ja geopolittiseen tilanteeseen liittyy myös huolia. Nopeasti kohonnut korkotaso ja inflaatio sekä taloudellisen aktiviteetin hiipuminen voivat esimerkiksi johtaa suurempiin luottotappioihin. Rahoitusmarkkinoiden heilahtelut voivat puolestaan vaikuttaa asiakasaktiiviteettiin ja palkkiotuottojen määrään laskevasti.

Vuonna 2023 Nordean liiketoiminnan tuotot olivat 11,7 miljardia euroa ja liikevoitto 6,3 miljardia euroa. Henkilöstömäärä on noin 29 000. Lisätietoa: [www.nordea.com](http://www.nordea.com).

### Indeksin historiallinen kehitys suhteessa Nordean osakkeeseen 2018 - 2024



Lähde: Bloomberg, kuuden vuoden aikasarja 14.2.2018 - 14.2.2024, normalisoitu alkamaan arvosta 100. Indeksillä on toteutunutta tuottohistoriaa alkupäivästä 24.3.2023. Sitä aikaisempi tuottokehitys on laskettu indeksin sääntöjen mukaisesti. Sijoitus lainaan ei ole sama asia kuin suora sijoitus indeksiin. Huomaa, että historiallinen kehitys ei ole tae tulevasta kehityksestä.

(1) Bloomberg-markkinatietojärjestelmästä saatu ennuste Nordean tuleville osingoille 15.2.2024 tilanteessa oli 0,98 euroa tilikaudelle 2024, 0,99 euroa tilikaudelle 2025 ja 1,00 euroa tilikaudelle 2026. Nordean bruttomääräiset osingot ovat edellisen viiden tilikauden osalta (2019 - 2023 osinkoesitys) olleet keskimäärin 0,64 euroa vuodessa. Euroopan keskuspankki EKP asetti koronapandemian seurauksena pankeille voitonjakokiellon/-suosituksen, joka oli voimassa maaliskuusta 2020 syyskuun loppuun 2021. Ennustetut tai historialliset osingot eivät ole tae tulevasta kehityksestä. (2) Lähteet: Alexandria, Bloomberg 14.2.2024 ja Nordean vuoden 2023 tilinpäätös.

# Tuoton määräytyminen

## Ennen viimeistä havaintopäivää

Indeksin alkuarvo määräytyy 15.3.2024 päätösarvona. Ensimmäinen havaintopäivä on vuoden kuluttua alkuarvon määrittämisestä, minkä jälkeen havaintopäiviä on neljännesvuosittain. Havaintopäivinä on kaksi mahdollista lopputulemaa:

- Ennenaikainen erääntyminen tuotolla:** Jos indeksi on havaintopäivänä vähintään alkuarvonsa tasolla, liikkeeseenlaskija lunastaa lainan ennenaikaisesti takaisin. Tällöin liikkeeseenlaskija palauttaa täyden nimellispääoman ja maksaa lisäksi sijoitusajalla kertyneen tuoton, jonka suuruus on alustavasti 4,75 % kerrottuna kyseiseen havaintopäivään mennessä kuluneiden neljännesvuosittaisten jaksojen lukumäärällä.<sup>1,2</sup>
- Sijoitus jatkuu:** Jos yllä kuvattu ehto ennenaikaiselle erääntymiselle ei täyty, sijoitus jatkuu ja indeksin arvoa tarkastellaan uudelleen taas seuraavana havaintopäivänä kolmen kuukauden kuluttua.

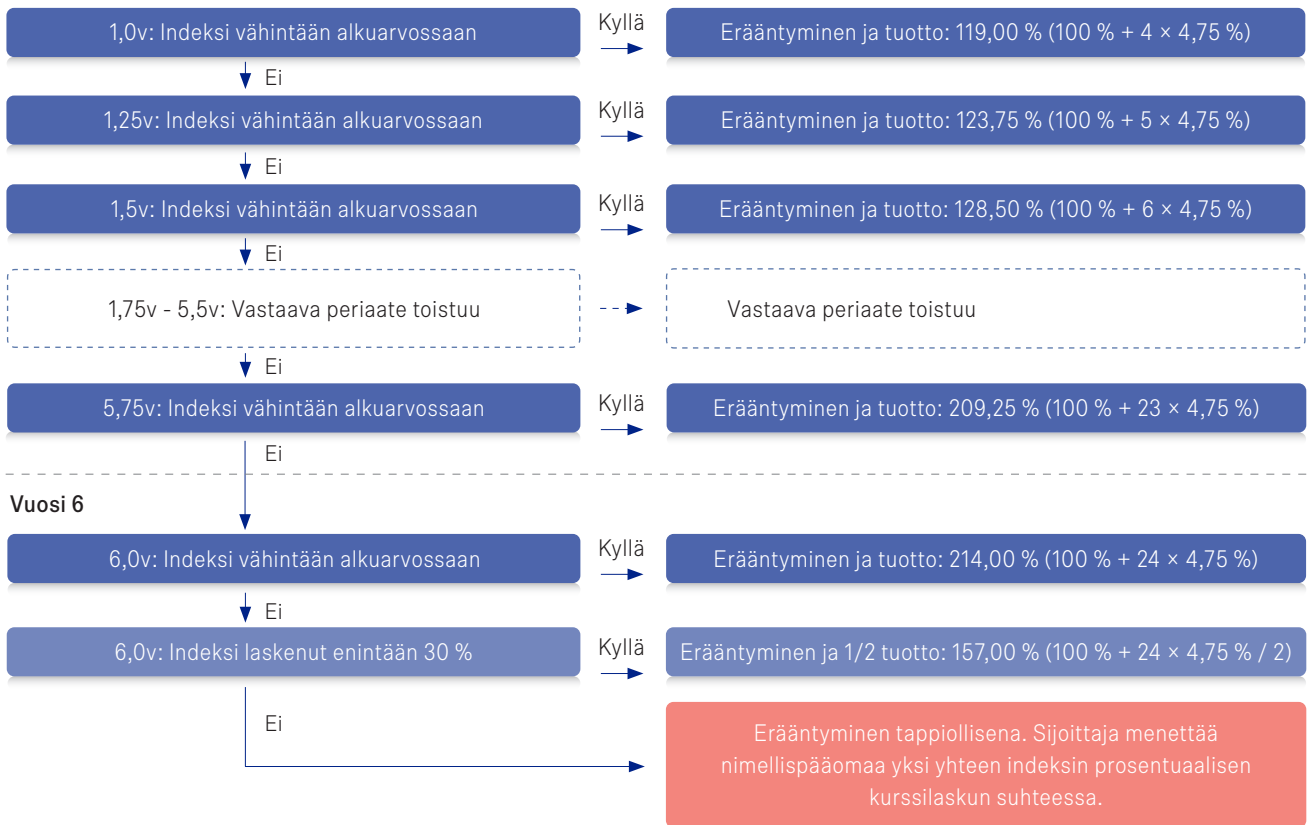
## Viimeisenä havaintopäivänä

Jos laina ei ole erääntynyt ennenaikaisesti, viimeisenä havaintopäivänä on kolme mahdollista lopputulemaa:

- Erääntyminen tuotolla:** Jos indeksi on havaintopäivänä vähintään alkuarvossaan, lainan erääntyessä maksetaan takaisin nimellispääoma ja kertynyt tuotto koko kuuden vuoden sijoitusajalta.<sup>1,2</sup>
- Erääntyminen 1/2 tuotolla:** Jos indeksi on viimeisenä havaintopäivänä alle alkuarvonsa, mutta laskenut enintään 30 % alkuarvostaan, lainan erääntyessä maksetaan takaisin nimellispääoma ja puolet kuuden vuoden sijoitusaikana kertyneestä tuotosta.<sup>1,2</sup>
- Erääntyminen tappiollisena:** Jos indeksi on viimeisenä havaintopäivänä laskenut yli 30 % alkuarvostaan, sijoittaja menettää nimellispääomaa yksi yhteen indeksin prosentuaalisen kurssilaskun suhteessa, eikä tuottoa makseta.

## Havainnollistus tuoton määräytymisestä (esimerkissä oletetaan alustava neljännesvuosittain kasvava tuotto 4,75 %) <sup>2</sup>

### Neljännesvuosittaiset havaintopäivät vuodesta 1 alkaen

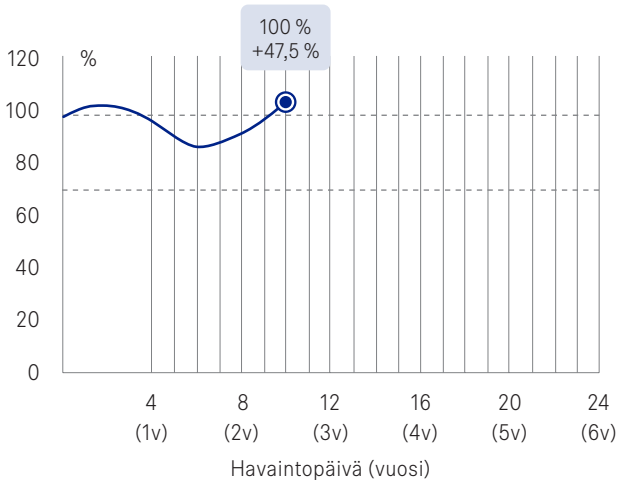


Yllä oleva esimerkki kuvaa lainaehtojen mukaista tuoton ja erääntymisarvon määräytymistä, eikä siinä selkeyden vuoksi ole 2 %:n merkintäpalkkiota erikseen näkyvissä. Merkintäpalkkio huomioiden esimerkin efektiiviset vuosituotot (p.a.) ovat seuraavat: vuosi 1: 15,9 %, vuosi 1,25: 16,1 %, vuosi 1,5: 16,2 %, vuosi 5,75: 13,2 % sekä vuosi 6: 13,1 % (erääntyminen tuotolla), 7,4 % (erääntyminen 1/2 tuotolla) ja -12,7 % (erääntyminen tappiollisena, jos indeksi olisi laskenut esimerkkinä 55 %). Neljännesvuosittain kasvava tuotto vahvistetaan viimeistään liikkeeseenlaskupäivänä ja vähintään tasolle 4 %.

(1) Nimellispääoman takaisinmaksuun ja tuoton maksuun liittyy liikkeeseenlaskija- ja takaajariski. (2) Neljännesvuosittain kasvava tuotto vahvistetaan viimeistään liikkeeseenlaskupäivänä ja vähintään tasolle 4 %.

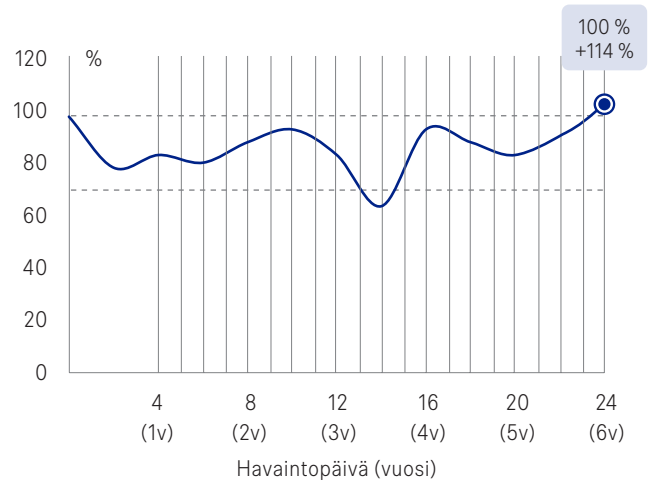
# Tuotonlaskentaesimerkkejä

## Esimerkki 1: Ennenaikainen erääntyminen



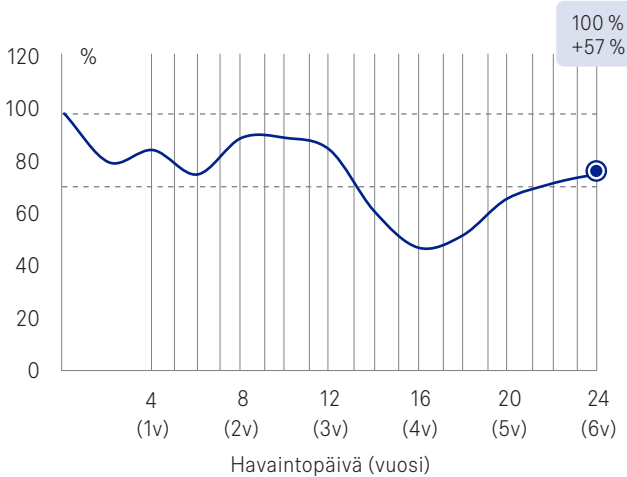
Esimerkissä 1 laina erääntyy ennenaikaisesti kahden ja puolen vuoden vuoden kuluttua, koska kyseisenä havaintopäivänä, 10 neljännesvuosittaisen jakson jälkeen, indeksi on vähintään alkuarvonsa tasolla. Ennenaikaisen erääntymisen yhteydessä maksetaan 47,5 %:n ( $= 10 \times 4,75 \%$ ) tuotto nimellispääomalle ja palautetaan nimellispääoma. Huomaa, että indeksin kehityksellä erääntymisen jälkeen ei ole enää lainan tuotonmuodostuksen kannalta merkitystä. Efektiivinen vuosituotto merkintäpalkkio huomioiden on 15,6 % p.a.

## Esimerkki 2: Erääntyminen tuotolla



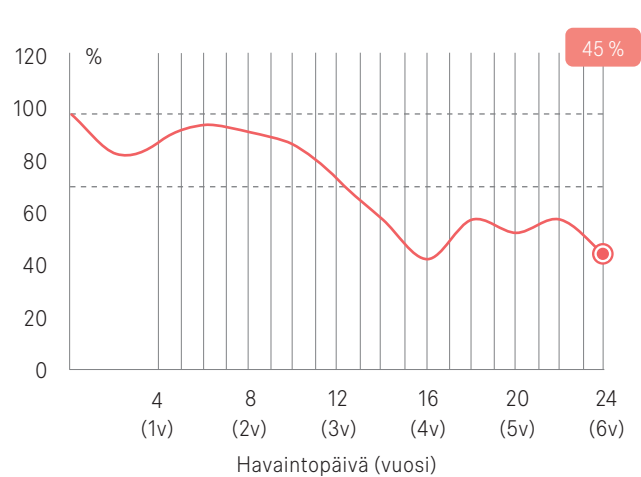
Esimerkissä 2 laina ei ole erääntynyt ennenaikaisesti ja viimeisenä havaintopäivänä, 24 neljännesvuosittaisen jakson jälkeen, indeksi on vähintään alkuarvonsa tasolla, joten sijoittajalle maksetaan eräpäivänä 114 %:n ( $= 24 \times 4,75 \%$ ) tuotto nimellispääomalle ja palautetaan nimellispääoma. Efektiivinen vuosituotto merkintäpalkkio huomioiden on 13,1 % p.a.

## Esimerkki 3: Erääntyminen 1/2 tuotolla



Esimerkissä 3 laina ei ole erääntynyt ennenaikaisesti ja viimeisenä havaintopäivänä, 24 neljännesvuosittaisen jakson jälkeen, indeksi on alle alkuarvonsa, mutta ei ole laskenut yli 30 % alkuarvostaan. Sijoittajalle palautetaan eräpäivänä nimellispääoma täysimääräisesti ja tämän lisäksi maksetaan puolet kertyneestä tuotosta kuuden vuoden sijoitusajalta eli 57 % nimellispääomasta ( $= 24 \times 4,75 \% / 2$ ). Efektiivinen vuosituotto merkintäpalkkio huomioiden on 7,4 % p.a.

## Esimerkki 4: Erääntyminen tappiolla



Esimerkissä 4 laina ei ole erääntynyt ennenaikaisesti ja viimeisenä havaintopäivänä indeksi on laskenut yli 30 % alkuarvostaan, joten sijoittaja menettää nimellispääomaa yksi yhteen indeksin prosentuaalisen kurssilaskun suhteessa eikä tuottoa makseta. Esimerkissä indeksi on laskenut 55 %, joten tappio nimellispääomalle laskettuna on 55 %. Efektiivinen vuosituotto merkintäpalkkio huomioiden on -12,7 % p.a.

Indeksin kehitystä esittävät kuvat (normalisoitu alkamaan arvosta 100) ovat ainoastaan esimerkinomaisia eivätkä kuvasta indeksin odotettua kehitystä. Kasvava tuotto 4,75 % on alustava ja se vahvistetaan viimeistään liikkeeseenlaskupäivänä ja vähintään tasolle 4 %. Mikäli kasvava tuotto jää alle alustavasti ilmoitetun, sijoittajan lopullinen tuotto on pienempi kuin esimerkeissä. Esimerkit eivät huomioi liikkeeseenlaskija- ja takaajariskiä eivätkä verovaikutuksia. Nimellispääoman ja tuoton maksuun liittyy riski liikkeeseenlaskijan ja takaajan takaisinmaksukyvyistä.

# € Miten teen merkinnän?

## 1. Tutustu

Tutustu tämän markkinointimateriaalin lisäksi liikkeeseenlaskijan laatimaan avaintietoasiakirjaan, lainaehtoihin ja ohjelmaesitteeseen täydennyksineen. Asiakirjat saat merkintäpaikoista tai verkkosivulta [www.alexandria.fi/nordeabonus8](http://www.alexandria.fi/nordeabonus8).

## 2. Merkitse

Täytä merkintäsitoumuslomake ja toimita se merkintäpaikkaan. Tämän sijoituksen säilytys on maksutonta arvopaperitilillä Alexandria Group Oyj:ssä. Merkintäaika päättyy **8.3.2024**.

## 3. Maksa

Maksa merkintä saamasi tilisiirtolomakkeen mukaisesti viimeistään **8.3.2024**.

## ! Keskeiset riskitekijät

Sijoittamiseen liittyy aina taloudellinen riski, ja sijoittaja vastaa aina itse omien sijoituspäätöksensä taloudellisista tuloksista ja veroseuraamuksista. Sijoittajan tulee ennen sijoituspäätöksen tekemistä varmistua siitä, että hän ymmärtää lainan ominaisuudet ja riskit. Alla kuvataan ainoastaan lyhyesti lainaan liittyviä keskeisiä riskejä. Lainaan ja sen liikkeeseenlaskijaan liittyviä riskejä on kuvattu tarkemmin liikkeeseenlaskijan laatimassa avaintietoasiakirjassa, lainaehdoissa ja ohjelmaesitteessä. Asiakirjat on yksilöity sivulla 7.

### Markkinariski

Laina ei ole pääomaturvattu, vaan sijoittaja kantaa riskin kohde-etuuden eli tässä indeksin epäedullisesta hintakehityksestä. Sijoittaja voi jäädä ilman tuottoa ja lisäksi menettää sijoittamansa pääoman kokonaan tai osittain. Kohde-etuuden tulevasta kehityksestä ei voida antaa takeita. Laina ei vastaa suoraa sijoitusta kohde-etuuteen. Indeksi on osinkokorjattu, eli sen arvoon lasketaan mukaan Nordean osakkeelle maksetut bruttomääräiset osingot, mutta sen arvosta vähennetään tasaisesti vuositasolla 0,80 indeksipistettä (0,80 euroa). Jos Nordean sijoitusajalla maksamat bruttomääräiset osingot ovat pienemmät kuin kiinteä osinkovähennys, indeksin arvonkehitys on osakkeen hintakehitystä heikompi. Jos Nordean osakkeen arvo laskee, kiinteän osinkovähennyksen vaikutus on suhteellisesti suurempi.

### Liikkeeseenlaskija- ja takaajariski

Lainaan liittyy riski liikkeeseenlaskijan ja takaajan takaisinmaksukyvyistä. Liikkeeseenlaskijan ja takaajan maksukyvyttömyys voi johtaa sijoitetun pääoman ja/tai tuoton menettämiseen kokonaan tai osittain. Sijoittajan tulee ennen sijoituspäätöstä tehdessään kiinnittää huomiota liikkeeseenlaskijan ja takaajan taloudelliseen asemaan ja luottokelpoisuuteen. Laina ei kuulu talletussuojan piiriin eikä liikkeeseenlaskija ole asettanut sille erillistä vakuutta.

### Korkoriski

Yleisen korkotason sekä liikkeeseenlaskijan ja takaajan luottoriskilisen muutoksilla on vaikutus lainan arvoon sijoitusaikana.

Yleisen korkotason tai luottoriskilisen nousulla on pääsääntöisesti laskeva vaikutus lainan arvoon. Vastaavasti korkotason tai luottoriskilisen laskulla on pääsääntöisesti nostava vaikutus lainan arvoon. Korkoriski voi toteutua vain, jos laina myydään ennen eräpäivää. Lainan arvoon vaikuttavat myös useat muut tekijät.

### Jälkimarkkinariski

Laina on tarkoitettu eräpäivään saakka pidettäväksi, eikä tuotetta suositella, jos sijoitettuja varoja tarvitaan todennäköisesti ennen eräpäivää. Jos laina myydään ennen eräpäivää, myynti tapahtuu sen hetkiseen jälkimarkkinahintaan, joka voi olla suurempi tai pienempi kuin sijoitettu pääoma. Sijoittajalle voi koitua tappioita myydessään lainan jälkimarkkinoilla. Lainan jälkimarkkinahintaan vaikuttavat muun muassa seuraavat tekijät: jäljellä oleva sijoitusaika, kohde-etuus ja sen volatiteetti, yleinen korkotaso, liikkeeseenlaskijan ja takaajan luottoriskilisyys, strukturointikulu sekä jälkimarkkinamyynnin kulut. Liikkeeseenlaskija antaa vähintään 5 lainan erälle päivittäisen takaisinostohinnan normaaleissa markkinaolosuhteissa, mutta ei voi taata jälkimarkkinoita. Poikkeuksellisissa markkinaolosuhteissa likviditeetti voi olla huono tai kaupankäynti voi olla tilapäisesti mahdotonta.

### Riski ehtojen korjaamisesta ja ennaikaisesta takaisinmaksusta

Liikkeeseenlaskija voi lainaehdoissa mainituissa erityistilanteissa korjata lainan ehtoja (esimerkiksi kohde-etuuden pörssilistauksen päättyessä) tai lunastaa lainan takaisin ennen sen eräpäivää (esimerkiksi olennaisen lakimuutoksen johdosta) ilman sijoittajan erillistä suostumusta. Yllä mainitut muutokset voivat olla sijoittajalle epäedullisia ja johtaa pääomatappioihin.

### Verotusriski

Lainan verotuksellinen ja/tai lainsäädännöllinen asema voivat muuttua sijoitusaikana ja tätä kautta vaikuttaa sijoittajan netto-tuottoon. Alexandria ei toimi asiakkaan veroasiantuntijana.

# ! Tärkeää tietoa

## Merkintäpaikat

Alexandria Group Oyj (Y-tunnus 1063450-9), Alexandria Markets Oy (Y-tunnus 2510307-3) ja niiden sidonnaisasiamiehet. Eteläesplanadi 22 A, 00130 Helsinki, puhelinvaihe 09 4135 1300. Alexandria Group Oyj:n muiden toimipaikkojen yhteystiedot löytyvät tämän markkinointimateriaalin takakannesta. Alexandria Group Oyj:n ja Alexandria Markets Oy:n toimintaa (yhdessä ”Alexandria”) valvoo Finanssivalvonta ja ne ovat sijoittajien korvausrahaston jäseniä. Lisätietoa: [www.alexandria.fi](http://www.alexandria.fi).

## Tarjouksen toteutus ja rajoitukset

Ehtona liikkeeseenlaskun toteutumiselle on vähintään 4 %:n kasvava tuotto. Lopullinen taso ilmoitetaan merkintävahvistuksessa. Liikkeeseenlaskijalla ja Alexandria Markets Oy:lla on lisäksi oikeus peruuttaa liikkeeseenlasku. Jos liikkeeseenlasku perutaan, Alexandria tiedottaa sijoittajia tarjouksen peruuttamisesta ja merkintämaksut palautetaan ilman korkoa.

## Myyntirajoitus

Tätä tarjousta ei kohdisteta sellaisille henkilöille tai sellaisiin valtioihin, joissa tarjouksen tekeminen on lainvastaista. Tätä materiaalia ei saa jaella maissa, joissa jakelu tai tiedottaminen on ristiriidassa kyseisen maan lakien kanssa. Erityisesti, tätä materiaalia ei saa levittää Yhdysvaltoihin eikä yhdysvaltalaisille vastaanottajille.

## Peruutusoikeus ja esitteen täydennykset

Merkintä on sitova kahden kokonaisen arkipäivän jälkeen merkinnän tekemisestä, minkä jälkeen sitä ei voi peruuttaa. Jos Alexandria joutuu hylkäämään sitoumuksen sijoittajasta johtuvasta syystä, sijoittaja on velvollinen korvaamaan aiheutuneet kustannukset ja tappion. Alexandrialla on oikeus hylätä merkintä harkintansa mukaan, esimerkiksi, jos merkintämaksua ei ole vastaanotettu ajoissa. Jos kuitenkin liikkeeseenlaskija julkistaa ohjelmaesitteen täydennyksen tai korjaa lainaehdot tarjousaikana, sijoittajalla on oikeus perua merkintänsä ilmoittamalla tästä kirjallisesti Alexandrialle kolmen pankkipäivän kuluessa täydennyksen julkistamisesta verkkosivulla: [www.alexandria.fi/nordeabonus8](http://www.alexandria.fi/nordeabonus8).

## Kannustimet ja palkkiot

Lainaan liittyvät kulut veloitetaan kertaluonteisesti sijoitusajan alussa eikä vuosittaisia jatkuvaluonteisia kuluja ole. Kulut muodostuvat merkintäpalkkiosta, joka on 2 % lainan nimellisarvosta ja strukturointikulusta, joka on noin 8,3 % nimellisarvosta (vuositasolle jaettuna noin 1,4 % nimellisarvosta pisimmän mahdollisen pitoajan mukaisesti laskettuna). Strukturointikulu sisältyy lainan merkintähintaan, eli sitä ei vähennetä lainaehdotusten mukaisesta erääntymisarvosta. Lainan erääntyminen on kulutonta. Jälkimarkkinalla liikkeeseenlaskijan ostohinta sisältää kulun, joka lasketaan liikkeeseenlaskijan määrittämän laskennallisen keskihinnan ja ostohinnan erotuksena. Alexandria veloittaa jäl-

kimarkkinamyynnistä kulloinkin voimassa olevan hinnastonsa mukaisen kulun, joka on tällä hetkellä 0,5 % nimellisarvosta.

Strukturointikulu koostuu liikkeeseenlaskijan valmistuskulusta, liikkeeseenlaskijan Alexandria Group Oyj:lle maksamasta jakelupalkkiosta sekä Alexandria Group Oyj:n Alexandria Markets Oy:lle maksamasta palkkiosta liittyen liikkeeseenlaskun ja myynnin järjestämiseen. Alexandria Group Oyj ja Alexandria Markets Oy maksavat palkkiota omille sidonnaisasiamiehilleen niiden välittämistä merkinnöistä.

Lisätietoa kuluista ja veloituksista on avaintietoasiakirjassa ja lainaehdoissa. Lisäksi sijoittajalle annetaan sijoitussuosituksen yhteydessä ennen sijoituspäätöksen tekemistä tarkat tiedot suositellun sijoituksen kaikista kuluista prosentteina ja euroina.

## Markkinointimateriaali

Tämän markkinointimateriaalin on laatinut Alexandria Markets Oy. Liikkeeseenlaskija tai sen lähipiiritahot eivät ole missään vastuussa markkinointimateriaalin sisällöstä. Jos markkinointimateriaalin ja sitovien lainaehdotusten välillä ilmenee ristiriitaa, lainaehdot ovat aina etusijalla. Markkinointimateriaalin tiedot muodostavat sijoituksesta vain yhteenvedon. Materiaalin tekijänoikeus ja muut immateriaalioikeudet kuuluvat Alexandria Markets Oy:lle ja kaikki oikeudet on pidätetty kaikissa maissa.

## Verotus

Tässä kuvataan lyhyesti lainan tämänhetkistä verotusta Suomessa yleisesti verovelvollisen luonnollisen henkilön osalta (katso ”Verotusriski”). Tuloverolaissa (30.12.1992/1535) ei ole nimellisiä säännöksiä joukkovelkakirjalainoista. Lainalle maksettavaa tuottoa samoin kuin mahdollista lainan luovutuksesta syntyvää luovutusvoittoa tai luovutustappiota käsiteltäen verotuksessa luovutusvoittoa ja luovutustappiota koskevien tuloverolain säännösten mukaisesti. Lainan tuotto ja luovutusvoitto ovat veronalaista pääomatuloa. Lainalle maksettavasta tuotosta saatetaan toimittaa ennakonpidätys, jonka suuruus on tällä hetkellä 30 %. Liikkeeseenlaskijan ollessa ulkomainen korkotulon lähdeverosta annetun lain (28.12.1990/1341) säännökset eivät sovellu. Joukkovelkakirjalainoja koskeva verolainsäädäntö ei toistaiseksi ole kattavaa, minkä johdosta lainojen verokohteluun sisältyy erityisiä riskejä. Verokohtelullinen asema voi muuttua sijoitusajana. Alexandria tai liikkeeseenlaskija ei toimi asiakkaan veroasiantuntijana (katso ”Verotusriski”).



# Joukkovelkakirjalainan pääpiirteet

## Tärkeitä päivämääriä

|                       |   |
|-----------------------|---|
| Merkintäaika          | 19.2. - 8.3.2024                            |
| Maksupäivä            | 8.3.2024                                    |
| Liikkeeseenlaskupäivä | 22.3.2024                                   |
| Eräpäivä              | 22.3.2030, ellei ennenaikaista erääntymistä |

## Joukkovelkakirjalaina

|   |  |
|---|--|
| Tyyppi  | Yleisön merkittäväksi tarkoitettu osakeindeksisidonnainen joukkovelkakirjalaina ("laina")  |
| Pääomaturva                                     | Ei pääomaturvaa, joten sijoitetun pääoman voi menettää osittain tai kokonaan   |
| Liikkeeseenlaskija ja takaaja                   | Liikkeeseenlaskija J.P. Morgan Structured Products B.V. ja takaaja JPMorgan Chase Bank, N.A, jonka luottoluokitukset: Moody's Aa2 / S&P A+ / Fitch AA  |
| Avaintietoasiakirja, lainaehdot ja ohjelmaesite | Avaintietoasiakirja, lainaehdot ja liikkeeseenlaskijan 20.4.2023 päivätty ohjelmaesite "Structured Securities Programme for the issuance of Notes, Warrants and Certificates" täydennyksineen ovat saatavilla merkintäpaikoista tai verkkosivulta <a href="http://www.alexandria.fi/nordeabonus8">www.alexandria.fi/nordeabonus8</a> .   |
| Merkintäpaikat                                  | Alexandria Group Oyj, Alexandria Markets Oy ja niiden sidonnaisasiamiehet  |
| Etuoikeusasema ja vakuus                        | Etuoikeusasema sama kuin liikkeeseenlaskijan muilla vakuudettomilla velkasitoumuksilla   |
| Nimellisarvo                                    | 1 000 euroa / laina  |
| Merkintähinta                                   | 1 000 euroa / laina, mikä vastaa 100 % lainan nimellisarvosta  |
| Merkintäpalkkio                                 | 20 euroa / laina, mikä vastaa 2 % lainan nimellisarvosta   |
| Strukturointikulu                               | Strukturointikulu kattaa lainan tuotannon, riskienhallinnan, jakelun ja palvelun kuluja koko elinkaaren ajalta. Kulu veloitetaan sijoitusajan alussa ja se on noin 8,3 % nimellisarvosta, eli vuositasolle jaettuna noin 1,4 % nimellisarvosta pisimmän mahdollisen pitoajan mukaisesti laskettuna. Kulu sisältyy lainan merkintähintaan, eli sitä ei vähennetä lainaehtojen mukaisesta erääntymisarvosta. Lisätietoa kohdassa "Kannustimet ja palkkiot".                |
| Vähimmäissijoitus                               | 5 lainaa, tätä suuremmat sijoitukset 1 lainan erissä   |
| Säilytysjärjestelmä                             | Euroclear Bank S.A. / N.V. ja Clearstream Banking S.A.   |
| ISIN-koodi                                      | XS2381768592   |
| Pörssilistaus                                   | Listauksesta haetaan Luxemburgin pörssiin.   |
| Jälkimarkkina                                   | Liikkeeseenlaskija tarjoaa sijoitukselle normaaleissa markkinaolosuhteissa päivittäisen jälkimarkkinan vähintään 5 lainan erälle (katso "Jälkimarkkinariski"). Liikkeeseenlaskijan ostohinta sisältää kulun, joka lasketaan liikkeeseenlaskijan määrittämän laskennallisen keskihinnan ja ostohinnan erotuksena. Alexandria veloittaa jälkimarkkinamyynnistä kulloinkin voimassa olevan hinnastonsa mukaisen kulun, joka on tällä hetkellä 0,5 % lainan nimellisarvosta. |

## Sijoituksen riskiluokka



Pienempi riski Suurempi riski

Tämän sijoituksen riskiluokka asteikolla 1 (matala) - 7 (korkea) on 7, joka on korkein riskiluokka. Se kuvaa sijoituksen riskitasoa suhteessa muihin sijoituksiin ja huomioi markkinariskin lisäksi myös liikkeeseenlaskijariskin (katso "Keskeiset riskitekijät"). Liikkeeseenlaskija määrittää riskiluokan sääntelyn edellyttämällä menetelmällä ja sitä laskettaessa oletetaan, että sijoitus pidetään koko suosittelun pitoajan eli eräpäivään asti. Riskiluokka voi muuttua sijoitusajan kuluessa. Lisätietoa riskiluokasta liikkeeseenlaskijan laatimassa avaintietoasiakirjassa.





# Joukkovelkakirjalainan pääpiirteet

## Tuotonlaskenta

|  |  |               |                             |    |               |                             |
|--|--|---------------|-----------------------------|----|---------------|-----------------------------|
| Kohde-etuus ("Indeksi")  | FTSE Nordea Bank Abp 0.8 Fixed Point Decrement Act-365 2023 Mar24 Index -osakeindeksi, jonka Bloomberg-tunniste on: SSDNDA01 Index   |               |                             |    |               |                             |
| Erääntymisarvo ennen-aikaisen erääntymisen yhteydessä (k=4-23)   | Jos Indeksien päivän päätösarvo neljännesvuosittaisena Havaintopäivänä k=4-23 on vähintään yhtä suuri kuin Indeksien alkuarvo, laina erääntyy ennaikaisesti arvoon:<br>Nimellisarvo × (100 % + Kasvava tuotto × k)   |               |                             |    |               |                             |
| Erääntymisarvo eräpäivänä  | 1) Jos Indeksien päivän päätösarvo viimeisenä Havaintopäivänä k=24 on vähintään yhtä suuri kuin Indeksien alkuarvo, laina erääntyy arvoon:<br>Nimellisarvo × (100 % + Kasvava tuotto × 24)<br><br>2) Jos Indeksien päivän päätösarvo viimeisenä Havaintopäivänä k=24 on vähintään yhtä suuri kuin Suojataso, mutta Indeksien alkuarvoa pienempi, laina erääntyy arvoon:<br>Nimellisarvo × (100 % + Kasvava tuotto × 24 / 2)<br><br>3) Muussa tapauksessa laina erääntyy tappiollisena arvoon:<br>Nimellisarvo × (Indeksien loppuarvo / Indeksien alkuarvo) |               |                             |    |               |                             |
| Kasvava tuotto   | 4,75 % (alustava, vahvistetaan viimeistään liikkeeseenlaskupäivänä ja vähintään tasolle 4 %)   |               |                             |    |               |                             |
| Suojataso  | 70 % × Indeksien alkuarvo  |               |                             |    |               |                             |
| Indeksien alkuarvo   | Indeksien päivän päätösarvo havaintopäivänä 15.3.2024. Jos havaintopäivä ei ole kaupankäyntipäivä, päivämäärä siirtyy lainaehdoissa ilmoitetulla tavalla.  |               |                             |    |               |                             |
| Indeksien loppuarvo  | Indeksien päivän päätösarvo havaintopäivänä 15.3.2030. Jos havaintopäivä ei ole kaupankäyntipäivä, päivämäärä siirtyy lainaehdoissa ilmoitetulla tavalla.  |               |                             |    |               |                             |
| Havaintopäivät (k=4-24) ja Ennaikaiset erääntymispäivät (k=4-23)   | k  | Havaintopäivä | Ennaikainen erääntymispäivä | k  | Havaintopäivä | Ennaikainen erääntymispäivä |
|  | 4  | 17.3.2025     | 24.3.2025                   | 15 | 15.12.2027    | 22.12.2027                  |
| Jos havaintopäivä ei ole kaupankäyntipäivä tai jos erääntymispäivä ei ole pankkipäivä, päivämäärät siirtyvät lainaehdoissa ilmoitetulla tavalla. | 5  | 16.6.2025     | 23.6.2025                   | 16 | 15.3.2028     | 22.3.2028                   |
|  | 6  | 15.9.2025     | 22.9.2025                   | 17 | 15.6.2028     | 22.6.2028                   |
|  | 7  | 15.12.2025    | 22.12.2025                  | 18 | 15.9.2028     | 22.9.2028                   |
|  | 8  | 16.3.2026     | 23.3.2026                   | 19 | 15.12.2028    | 22.12.2028                  |
|  | 9  | 15.6.2026     | 22.6.2026                   | 20 | 15.3.2029     | 22.3.2029                   |
|  | 10   | 15.9.2026     | 22.9.2026                   | 21 | 15.6.2029     | 22.6.2029                   |
|  | 11   | 15.12.2026    | 22.12.2026                  | 22 | 17.9.2029     | 24.9.2029                   |
|  | 12   | 15.3.2027     | 22.3.2027                   | 23 | 17.12.2029    | 24.12.2029                  |
|  | 13   | 15.6.2027     | 22.6.2027                   | 24 | 15.3.2030     | 22.3.2030 (Eräpäivä)        |
|  | 14   | 15.9.2027     | 22.9.2027                   |    |               |                             |

**Indeksien vastuunrajoitus:** FTSE Nordea Bank Abp 0.8 Fixed Point Decrement Act-365 2023 Mar24 Index has been developed by FTSE International Limited ("FTSE") or the London Stock Exchange Group companies ("LSEG") (together the "Licensor Parties"). The security is not in any way connected to or sponsored, endorsed, sold or promoted by the London Stock Exchange Group plc and its group undertakings (collectively, the "LSE Group"). FTSE Russell is a trading name of certain of the LSE Group companies. All rights in the FTSE Nordea Bank Abp 0.8 Fixed Point Decrement Act-365 2023 Mar24 Index (the "Index") vest in the relevant LSE Group company which owns the Index. "FTSE" is a trade mark(s) of the relevant LSE Group company and is used by any other LSE Group company under license. The Index is calculated by or on behalf of FTSE FTSE Nordea Bank Abp 0.8 Fixed Point Decrement Act-365 2023 Mar24 Index or its affiliate, agent or partner. The LSE Group does not accept any liability whatsoever to any person arising out of (a) the use of, reliance on or any error in the Index or (b) investment in or operation of the FTSE Nordea Bank Abp 0.8 Fixed Point Decrement Act-365 2023 Mar24 Index. The LSE Group makes no claim, prediction, warranty or representation either as to the results to be obtained from the FTSE Nordea Bank Abp 0.8 Fixed Point Decrement Act-365 2023 Mar24 Index or the suitability of the Index for the purpose to which it is being put by FTSE International Limited ("FTSE").

## Alexandria

Vuonna 1996 perustettu Alexandria on yksi Suomen suurimmista sijoituspalveluyhtiöistä. Alexandria on erikoistunut sijoittamisen ja säästämisen ratkaisuihin ja palvelee asiakkaitaan 30 paikkakunnalla noin 210 sijoitusalan asiantuntijan voimin. Yhtiön osake on listattu Nasdaq First North -markkinapaikalla.

Alexandria Markets on Alexandria-konsernin strukturoituihin sijoitus- tuotteisiin erikoistunut yksikkö.

## Ota yhteyttä

Soita asiakaspalveluumme tai ota yhteyttä suoraan lähimpään toimipisteeseemme.



**0200 10 100**

(pvm/mpm)

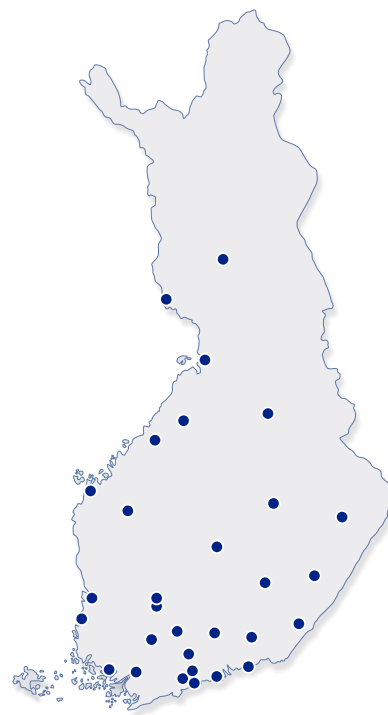
ma-pe klo 8–16.30



info@alexandria.fi

paikkakunta@alexandria.fi

etunimi.sukunimi@alexandria.fi



## Alexandrian toimipisteet

### Espoo

Hevosenkentä 3  
02600 Espoo  
Puh. 029 370 0501

### Forssa

Hämeentie 7  
30100 Forssa  
Puh. 029 370 0502

### Helsinki

Eteläesplanadi 22 A  
00130 Helsinki  
Puh. 029 370 0504

### Hyvinkää

Kankurinkatu 4-6 B  
05800 Hyvinkää  
Puh. 029 370 0505

### Hämeenlinna

Raatihuoneenkatu 17 A  
13100 Hämeenlinna  
Puh. 029 370 0503

### Joensuu

Torikatu 24  
80100 Joensuu  
Puh. 029 370 0506

### Jyväskylä

Kauppakatu 41 B  
40100 Jyväskylä  
Puh. 029 370 0507

### Kajaani

Kauppakatu 38  
87100 Kajaani  
Puh. 029 370 0508

### Kokkola

Torikatu 31 A  
67100 Kokkola  
Puh. 029 370 0509

### Kotka

Tornatorintie 3  
48100 Kotka  
Puh. 029 370 0510

### Kouvola

Asemakatu 2  
45100 Kouvola  
Puh. 029 370 0511

### Kuopio

Puijonkatu 29  
70100 Kuopio  
Puh. 029 370 0512

### Lahti

Torikatu 3 B  
15110 Lahti  
Puh. 029 370 0513

### Lappeenranta

Kauppakatu 32  
53100 Lappeenranta  
Puh. 029 370 0514

### Lempäälä

Ideaparkinkatu 4  
37570 Lempäälä  
Puh. 029 370 0522

### Mikkeli

Hallituskatu 7 A  
50100 Mikkeli  
Puh. 029 370 0515

### Oulu

Kauppurienkatu 7  
90100 Oulu  
Puh. 029 370 0516

### Pori

Yrjönkatu 15  
28100 Pori  
Puh. 029 370 0517

### Porvoo

Jokikatu 33 A  
06100 Porvoo  
Puh. 029 370 0527

### Rauma

Valtakatu 3  
26100 Rauma  
Puh. 029 370 0518

### Rovaniemi

Koskikatu 27 B  
96100 Rovaniemi  
Puh. 029 370 0519

### Salo

Turuntie 1  
24100 Salo  
Puh. 029 370 0520

### Savonlinna

Kirkkokatu 10  
57100 Savonlinna  
Puh. 029 370 0529

### Seinäjoki

Suupohjantie 57  
60320 Seinäjoki  
Puh. 029 370 0521

### Tampere

Hämeenkatu 13 bA  
33100 Tampere  
Puh. 029 370 0522

### Tornio

Länsiranta 10  
95400 Tornio  
Puh. 029 370 0523

### Turku

Kauppiaskatu 9 B  
20100 Turku  
Puh. 029 370 0524

### Vaasa

Hovioik. puistikko 15 C  
65100 Vaasa  
Puh. 029 370 0525

### Vantaa

Äyritie 24  
01510 Vantaa  
Puh. 029 370 0526

### Ylivieska

Juurikoskenkatu 1 LH 3  
84100 Ylivieska  
Puh. 029 370 0528



**SRP**

**AWARDS 2023**

Best Performance, Finland

**ALEXANDRIA  
MARKETS**

2017 | 2018 | 2019  
2021 | 2023



**SRP**

**AWARDS 2023**

Best Provider, Finland

**ALEXANDRIA  
MARKETS**

2017 | 2018 | 2019 | 2020  
2021 | 2022 | 2023



**SRP**

**AWARDS 2022**

Best Provider, Nordics

**ALEXANDRIA  
MARKETS**

2021 | 2022