

Merkintäaika päättyy 30.11.2016

Öllyjätit Autocall

Osakesidonnainen sertifikaatti

Royal Dutch Shell plc:n ja Total S.A.:n osakekurssien kehitykseen sidottu pääomasuojaamaton sijoitus

Tuoton saamiseksi riittää osakkeiden pysyminen nykytasollaan

Sijoitusaika 1–6 vuotta, puolivuositainen mahdollisuus ennakaiseen lunastukseen ja tuotonvarmistukseen

Puolivuositain kasvava tuotto 8,5 % (alustava)¹

Liikkeeseenlaskija Danske Bank A/S

Sijoituksen täydelliset ja sitovat liikkeeseenlaskukohtaiset ehdot sekä liikkeeseenlaskijan 22.6.2016 päivätty ohjelmaesite "Danske Bank A/S EUR 5,000,000,000 Structured Note Programme / Base Prospectus" täydennyksineen ovat saatavissa Alexandriasta ja osoitteesta www.alexandria.fi/oljyjatit. Merkintäaika voidaan päättää ennakaisesti, mikäli liikkeeseenlaskun ehtojen turvaaminen sitä vaatii. (1) Kasvava tuotto 8,5 % on alustava ja se vahvistetaan viimeistään liikkeeseenlaskupäivänä ja vähintään tasoon 7,5 %.

ALEXANDRIA
PANKKIIRILIIKE



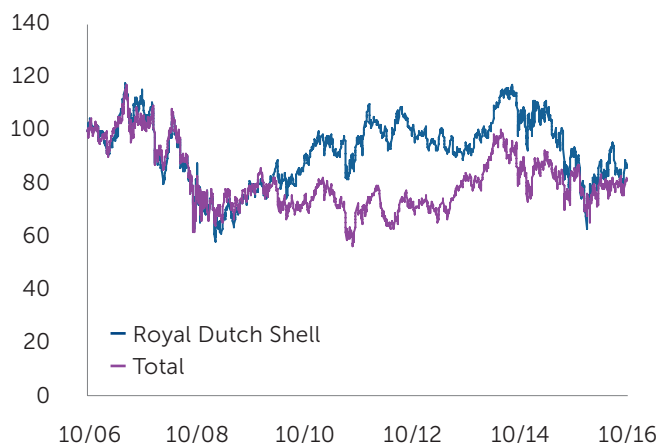
Yleiskuva sertifikaatista

Öljyjätit Autocall -sertifikaatti on suunnattu sijoittajalle, joka uskoo Royal Dutch Shell plc:n ja Total S.A.:n ("osakkeet") osakekurssien pysyvän nykytasollaan tai nousevan sijoitusaikana, ja arvostaa mahdollisuutta varmistaa tuotto kesken sijoitusajan. Sertifikaatti ei ole pääomasuojattu.

- **Ennenaikainen lunastus ja tuotonvarmistus.** Jos molemmat osakkeet ovat vuoden kuluttua liikkeeseenlaskusta tai tämän jälkeen jonakin puolivuositaisena havaintopäivänä vähintään alkuarvoissaan, sertifikaatti erääntyy ennenaikaisesti tuoton kera.
- **Puolivuositain kasvava tuotto.** Tuottoa kertyy jokaista kulunutta puolta vuotta kohden 8,5 % (alustava).¹ Tuotto maksetaan edellä mainitun tuottoehdon täytyessä.

- **Suoja 40 %:n kurssilaskua vastaan.** Sijoitus tarjoaa suojaa heikommin kehittyneen osakkeen 40 %:n kurssilaskua vastaan. Osakkeet saavat käydä alempanakin ennen sijoitusajan loppua ilman vaikutusta sertifikaatin erääntymisarvoon.
- **Ei pääomasuojaa.** Jos sertifikaatti ei ole erääntynyt ennenaikaisesti ja heikommin kehittynyt osake on viimeisenä havaintopäivänä laskenut yli 40 % alkuarvoon, sijoittaja menettää nimellispääomaa yksi yhteen heikommin kehittyneen osakkeen kurssilaskun suhteessa eikä tuottoa makseta. Sertifikaattiin liittyy riski liikkeeseenlaskijan takaisinmaksukyvyistä (katso "Liikkeeseenlaskijariski").

Osakkeiden kurssikehitys 2006 - 2016



Lähde: Bloomberg, 10 vuoden aikasarja 24.10.2006 - 24.10.2016, skaalattu alkamaan arvosta 100. Sijoitus sertifikaattiin ei ole sama asia kuin suora sijoitus osakkeisiin. Huomaa, että historiallinen kehitys ei ole taie tulevasta kehityksestä.

Yhtiöiden perustietoja

	Royal Dutch Shell	Total
Pörssikurssi	23,24 €	44,35 €
Markkina-arvo	192,4 mrd €	112,1 mrd €
P/E-luku	17,6	13,7
P/B-luku	1,1	1,2
Liikevaihto	244 mrd €	152 mrd €
Tilikauden tulos	2,0 mrd €	4,7 mrd €
Henkilöstömäärä	93 000	96 000
Lisätietoa	www.shell.com	www.total.com

Lähde: Bloomberg 24.10.2016 ja yhtiöiden tilinpäätökset 2015. P/E-luku tarkoittaa osakekurssin ja 12kk ennustetun osakekohtaisen tuloksen suhdetta. P/B-luku tarkoittaa osakekurssin ja oman pääoman suhdetta. Luvut muunnettu euroiksi 24.10.2016 mukaisesti.

Sijoitustuotteen pääpiirteet, jatkuu sivulla 7

Tyyppi	Yleisön merkittäväksi tarkoitettu osakesidonnainen sertifikaatti
Sijoitusaika	1 - 6 vuotta, puolivuositainen ennenaikaisen lunastuksen mahdollisuus vuodesta 1 alkaen
Liikkeeseenlaskija	Danske Bank A/S, luottoluokitus: Moody's A2 / S&P A / Fitch A
Kohde-etuus	Osakkeet: Royal Dutch Shell plc ja Total S.A.
Kasvava tuotto	8,5 % x kuluneet puolivuositaiset jaksot (alustava) ¹
Merkintähinta	1 000 euroa / sertifikaatti, mikä vastaa 100 % sertifikaatin nimellisarvosta
Merkintäpalkkio	20 euroa / sertifikaatti, mikä vastaa 2 % sertifikaatin nimellisarvosta
Vähimmäissijoitus	10 sertifikaattia, tätä suuremmat sijoitukset 1 sertifikaatin erissä
Aikataulu	Merkintäaika 1.11. - 30.11.2016. Maksupäivä 30.11.2016 ²

(1) Kasvava tuotto 8,5 % on alustava ja se vahvistetaan viimeistään liikkeeseenlaskupäivänä ja vähintään tasoon 7,5 %.

(2) Merkintäaika voidaan päättää ennenaikaisesti, mikäli liikkeeseenlaskun ehtojen turvaaminen sitä vaatii.



Kohde-etuuudet

Sertifikaatin tuotto ja erääntymisarvo perustuvat Royal Dutch Shell plc:n ja Total S.A.:n osakkeiden kurssikehitykseen sijoitusaikana. Royal Dutch Shellin osalta seurataan Amsterdamissa listattua euromääräistä osaketta ja Totalin osalta Pariisissa listattua euromääräistä osaketta.

Royal Dutch Shell

Royal Dutch Shell Plc, joka tunnetaan lyhennetyllä nimityksellä Shell, on vuonna 1907 perustettu brittiläis-hollantilainen energia-alan konserni. Vuoden 2015 liikevaihdolla mitattuna Shell oli kuudenneksi suurin öljy- ja kaasualan yhtiö maailmassa ja suurin Euroopassa. Sen pääkonttori on Haagissa Hollannissa. Yhtiön liiketoiminta koostuu öljyn ja kaasun etsinnästä, löytämisestä ja talteen ottamisesta sekä öljy- ja kaasutuotteiden jalostamisesta, tuotannosta ja myynnistä maailmanlaajuisesti. Vuodessa se tuottaa nyt noin 3,1 miljoonaa barreliä öljyä ja maailmanlaajuisesti sillä on 44 000 palvelupistettä yli 90 maassa. Konsernin henkilöstömäärä on noin 93 000.

Vuonna 2015 raakaöljyn keskimääräinen hinta liki puolittui vuoteen 2014 verrattuna ja tämä vaikutti selvästi Shellin kannattavuuteen. Kiristyneessä markkinaympäristössä yhtiö vähensi operatiivisia kulujaan ja investointejaan yhteensä 12,5 miljardin dollarin edestä. Vuoden 2016 aikana raakaöljyn hinta on jälleen ollut nousussa, mutta se on edelleen selkeästi alle vuoden 2014 tason. Noudattamassaan kulukurissa Shell vähensi henkilöstöstään 7 500 vuonna 2015 ja vuoden 2016 aikana on tarkoitus vielä saattaa loppuun 5 000 henkilöstön lisävähennys.

Vuonna 2015 yhtiön liikevaihto oli 244 miljardia euroa ja tilikauden tulos 2,0 miljardia euroa. Lisätietoa: www.shell.com.

Lähteet: Alexandria, www.shell.com ja www.total.com. Historiallinen kehitys ei ole tae tulevasta kehityksestä. Muussa valuutassa olevat luvut muunnettu euroiksi 24.10.2016 mukaan.

Royal Dutch Shell, kurssikehitys 2006 - 2016



Lähde: Bloomberg, 10 vuoden aikasarja 24.10.2006 - 24.10.2016. Sijoitus sertifikaattiin ei ole sama asia kuin suora sijoitus osakkeisiin eivätkä kuvien suojatasot ole samoja kuin osakkeille liikkeeseenlaskupäivänä määräytyvät suojatasot. Huomaa, että historiallinen kehitys ei ole tae tulevasta kehityksestä.

Sertifikaatin tuotonlaskennassa osakkeiden osinkoja ei huomioida, mutta niiden odotettu osinkotuotto on huomioitu sertifikaatin ehtoja parantavana tekijänä.

Total

Ranskalainen Total S.A. on yksi maailman suurimmista öljy- ja kaasualan yhtiöistä. Se on perustettu vuonna 1924. Vuoden 2015 liikevaihdolla mitattuna Total oli yhdeksänneksi suurin öljy- ja kaasualan yhtiö maailmassa ja kolmanneksi suurin Euroopassa. Totalin toiminta kattaa kokonaisuudessaan tuotantoketjun raakaöljyn ja maakaasun etsimisestä ja tuotannosta aina sen jalostukseen ja markkinointiin. Vuodessa se tuottaa noin 2,4 miljoonaa barreliä öljyä. Totalin pääkonttori on Pariisissa. Yhtiöllä on toimintaa yli 130 maassa ja noin 96 000 työntekijää.

Yhtiö on tärkeä kemianteollisuuden tuotteiden valmistaja ja sillä on liiketoimintaa myös uusiutuvan energian ja erityisesti aurinkoenergian kasvavilla alueilla. Kuten Shellille, vuosi 2015 oli Totalille vaikea raakaöljyn markkinahinnan laskettua puoleen edellisvuodesta. Toisin kuin monet kilpailijansa, yhtiö on ilmoittanut, että se ei merkittävässä määrin lähde leikkaamaan henkilöstöään osana kulunsäästöjään. Total haluaa olla paremmin valmistautunut tilanteeseen, jossa öljyn hinta jälleen kääntyisi nousuun. Vuoden 2016 aikana Total on kuitenkin säästöjä tehdäkseen sopeuttanut yli 20 miljardin euron vuosittaisia investointejaan noin 4 miljardin euron edestä.

Vuonna 2015 yhtiön liikevaihto oli 152 miljardia euroa ja tilikauden tulos 4,7 miljardia euroa. Lisätietoa: www.total.com.

Total, kurssikehitys 2006 - 2016



Tuoton määräytyminen

Ennen viimeistä havaintopäivää

Osakkeiden alkuarvot määräytyvät liikkeeseenlaskupäivän 15.12.2016 päätösarvoina. Ensimmäinen havaintopäivä on vuoden kuluttua liikkeeseenlaskusta, minkä jälkeen havaintopäiviä on puolivuositain. Havaintopäivinä on kaksi mahdollista lopputulemaa:

- Ennenaikainen lunastus tuotolla:** Jos molemmat osakkeet ovat havaintopäivänä vähintään alkuarvossaan, liikkeeseenlaskija lunastaa sertifikaatin ennenaikaisesti takaisin. Tällöin liikkeeseenlaskija palauttaa täyden nimellispääoman ja maksaa lisäksi sijoitusajalla kertyneen tuoton, jonka suuruus on alustavasti 8,5 % kerrottuna kyseiseen havaintopäivään mennessä kuluneiden puolivuositaiten jaksojen lukumäärällä.^{1,2}
- Sijoitus jatkuu:** Jos yllä kuvattu ehto ennenaikaiselle lunastukselle ei täyty, sijoitus jatkuu ja osakekurssija tarkastellaan uudelleen taas seuraavana havaintopäivänä puolen vuoden kuluttua.

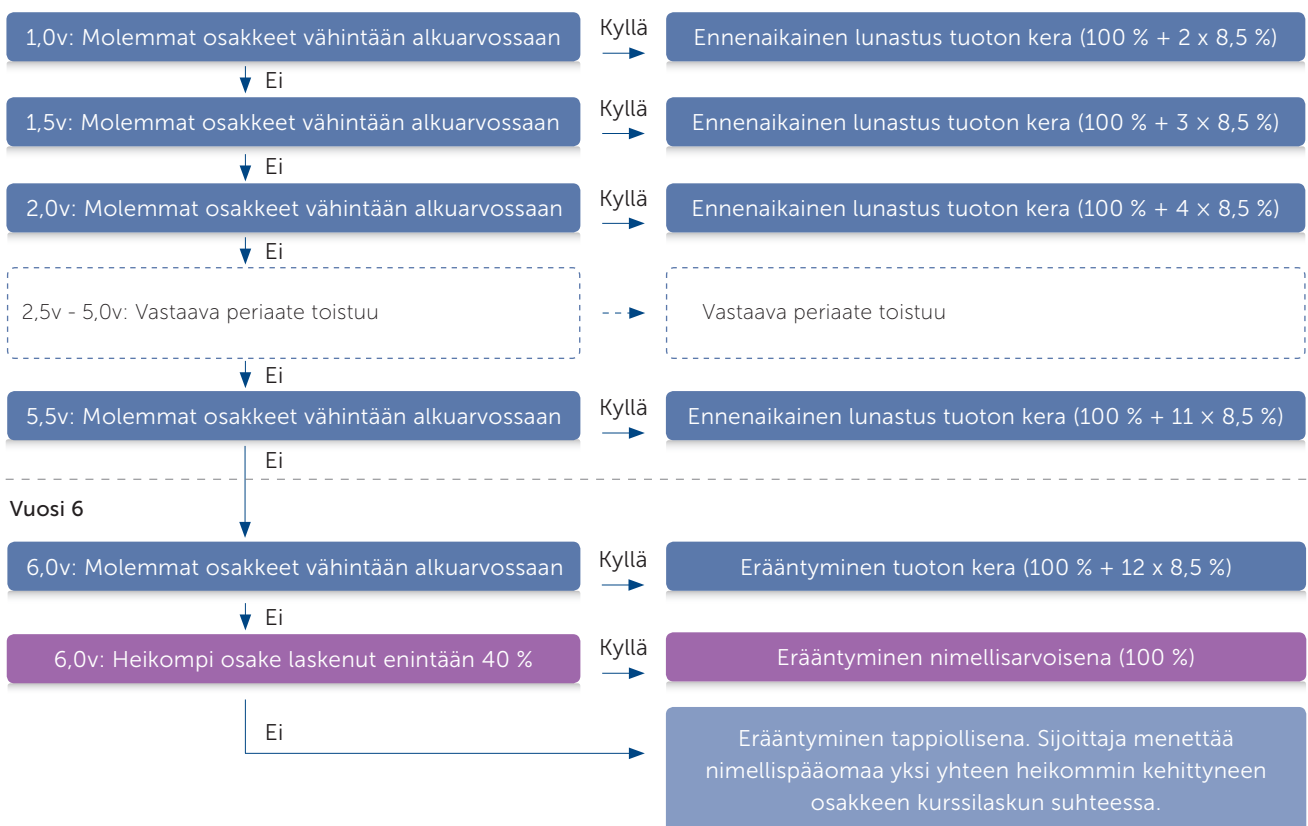
Viimeisenä havaintopäivänä

Jos sertifikaatti ei ole erääntynyt ennenaikaisesti, viimeisenä havaintopäivänä on kolme mahdollista lopputulemaa:

- Erääntyminen tuotolla:** Jos molemmat osakkeet ovat havaintopäivänä vähintään alkuarvossaan, sertifikaatin erääntyessä maksetaan takaisin nimellispääoma ja kertynyt tuotto koko kuuden vuoden sijoitusajalta.^{1,2}
- Erääntyminen nimellisarvoisena:** Jos heikommin kehittynyt osake on viimeisenä havaintopäivänä alle alkuarvon, mutta laskenut enintään 40 % alkuarvostaan, sertifikaatti erääntyy nimellisarvoisena, eikä tuottoa makseta.¹
- Erääntyminen tappiollisena:** Jos heikommin kehittynyt osake on viimeisenä havaintopäivänä laskenut yli 40 % alkuarvostaan, sijoittaja menettää nimellispääomaa yksi yhteen heikommin kehittyneen osakkeen kurssilaskun suhteessa, eikä tuottoa makseta.

Havainnollistus tuoton määräytymisestä (esimerkissä oletetaan alustava kasvava tuotto 8,5 %) ²

Puolivuositaitaiset havaintopäivät vuodesta 1 alkaen



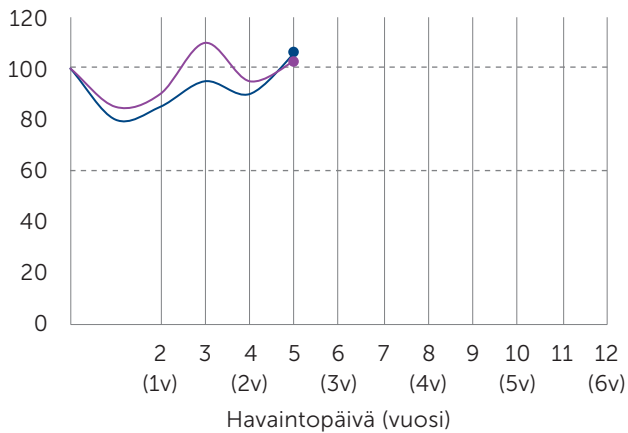
Yksinkertaisuuden vuoksi laskentaesimerkki ei huomioi 2 %:n merkintäpalkkiota. Merkintäpalkkio huomioiden efektiiviset vuosituotot (p.a.) ovat esimerkissä seuraavat: vuosi 1: 13,6 %, vuosi 1,5: 14,1 %, vuosi 2: 14,0 %, vuosi 5,5: 12,2 % sekä vuosi 6: 11,9 % ja -0,3 %. Puolivuositain kasvava tuotto vahvistetaan viimeistään liikkeeseenlaskupäivänä ja vähintään tasolle 7,5 %. Mikäli kasvava tuotto vahvistetaan alle alustavasti ilmoitetun, sijoittajan lopullinen tuotto on pienempi kuin esimerkissä. Laskentaesimerkki ei huomioi liikkeeseenlaskijariskiä eikä vero vaikutuksia.

(1) Nimellispääoman ja tuoton takaisinmaksuun liittyy riski liikkeeseenlaskijan takaisinmaksukyvyistä. (2) Puolivuositain kasvava tuotto vahvistetaan viimeistään liikkeeseenlaskupäivänä ja vähintään tasolle 7,5 %.



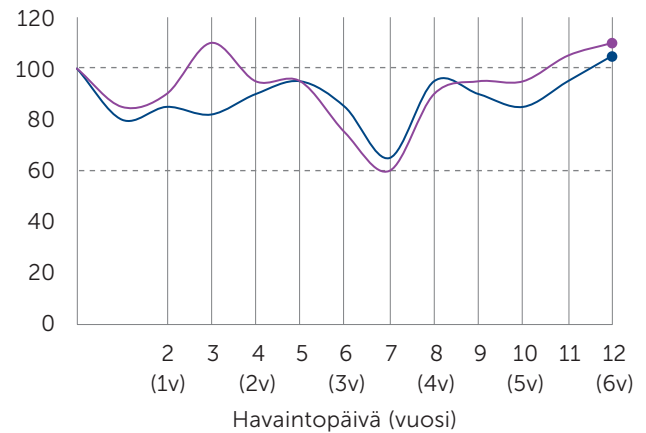
Tuotonlaskentaesimerkkejä

Esimerkki 1: Ennenaikainen lunastus



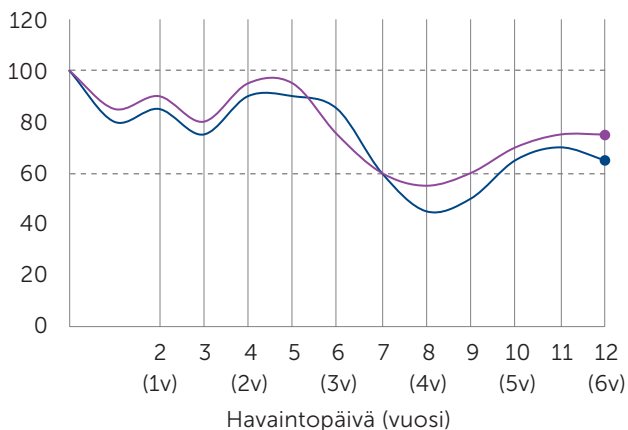
Esimerkissä 1 sertifikaatti lunastetaan ennenaikaisesti takaisin kahden ja puolen vuoden vuoden kuluttua, koska 5. havaintopäivänä molemmat osakkeet ovat vähintään alkuarvossaan. Ennenaikaisen lunastuksen yhteydessä maksetaan 42,5 %:n (= 5 × 8,5 %) tuotto nimellispääomalle ja palautetaan nimellispääoma. Huomaa, että osakkeiden kehityksellä lunastuksen jälkeen ei ole enää sertifikaatin tuotonmuodostuksen kannalta merkitystä. Todellinen vuosituotto merkintäpalkkio huomioiden on 13,9 % p.a.

Esimerkki 2: Eräntyminen tuotolla



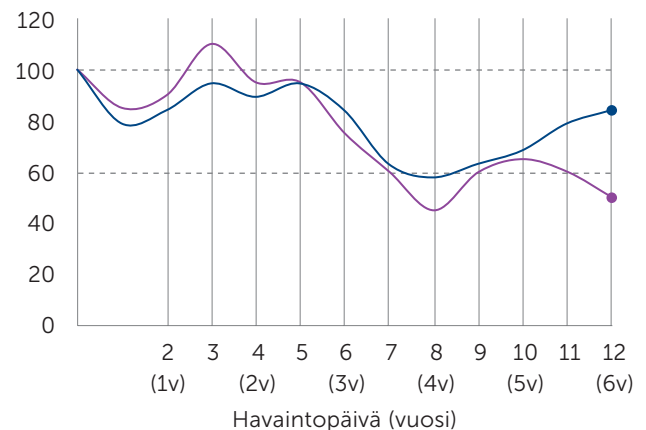
Esimerkissä 2 sertifikaattia ei ole lunastettu ennenaikaisesti takaisin ja viimeisenä eli 12. havaintopäivänä molemmat osakkeet ovat vähintään alkuarvossaan, joten sijoittajalle maksetaan eräpäivänä 102 %:n (= 12 × 8,5 %) tuotto nimellispääomalle ja palautetaan nimellispääoma. Todellinen vuosituotto merkintäpalkkio huomioiden on 11,9 % p.a.

Esimerkki 3: Eräntyminen nimellisarvoisena



Esimerkissä 3 sertifikaattia ei ole lunastettu ennenaikaisesti takaisin ja viimeisenä eli 12. havaintopäivänä heikommin kehittynyt osake on alle alkuarvon, mutta ei ole laskenut yli 40 % alkuarvostaan. Sijoittajalle palautetaan eräpäivänä nimellispääoma täysimääräisesti takaisin. Tuottoehto ei täyty, joten tuottoa ei makseta. Huomaa, että osakkeet saavat käydä suojatason allakin ennen sijoitusajan loppua ilman vaikutusta sertifikaatin eräntymisarvoon. Todellinen vuosituotto merkintäpalkkio huomioiden on -0,3 % p.a.

Esimerkki 4: Eräntyminen tappiolla



Esimerkissä 4 sertifikaattia ei ole lunastettu ennenaikaisesti takaisin ja viimeisenä havaintopäivänä heikommin kehittynyt osake on laskenut yli 40 % alkuarvostaan, joten sijoittaja menettää nimellispääomaa yksi yhteen heikommin kehittyneen osakkeen kurssilaskun suhteessa eikä tuottoa makseta. Esimerkissä heikompi osake on laskenut 50 %, joten tappio nimellispääomalle laskettuna on 50 %. Todellinen vuosituotto merkintäpalkkio huomioiden on -11,1 % p.a.

Osakkeiden kehitystä esittävät kuvat (skaalattu alkamaan arvosta 100) ovat ainoastaan esimerkinomaisia eivätkä kuvasta osakkeiden odotettua kehitystä. Kasvava tuotto 8,5 % on alustava ja se vahvistetaan viimeistään liikkeeseenlaskupäivänä ja vähintään tasolle 7,5 %. Mikäli kasvava tuotto jää alle alustavasti ilmoitetun, sijoittajan lopullinen tuotto on pienempi kuin esimerkeissä. Esimerkit eivät huomioi liikkeeseenlaskijariskiä eivätkä verovaikutuksia. Nimellispääoman ja tuoton maksuun liittyy riski liikkeeseenlaskijan takaisinmaksukyvystä.

€ Miten teen merkinnän?

1. Tutustu

Perehdy ennen sijoituksen tekemistä tämän markkinointimateriaalin lisäksi liikkeeseenlaskijan laatimiin sitoviin sertifikaattiehtoihin ja ohjemaesitteeseen täydennyksineen. Asiakirjat saat merkintäpaikoista tai verkkosivulta www.alexandria.fi/oljyjatit.

2. Merkitse

Täytä merkintäsitoumuslomake ja toimita se merkintäpaikkaan. Sijoituksen säilytys on maksutonta SEB:hen tätä tarkoitusta varten avattavalla arvo-osuustilillä. Merkintäaika päättyy **30.11.2016**.

3. Maksa

Maksa merkintä saamasi tilisiirtolomakkeen mukaisesti. Maksu suoritetaan merkittäessä, kuitenkin viimeistään **30.11.2016**.

! Keskeiset riskitekijät

Sijoittamiseen liittyy aina taloudellinen riski ja sijoittaja vastaa itse omien sijoituspäätöksensä taloudellisista tuloksista ja veroseuraamuksista. Sijoittajan tulee ennen sijoituspäätöksen tekemistä varmistua siitä, että hän ymmärtää sijoitustuotteen ominaisuudet ja riskit. Sijoittajan edellyttään tutustuvan huolellisesti tähän markkinointimateriaaliin sekä liikkeeseenlaskijan laatimiin sitoviin liikkeeseenlaskukohtaisiin ehtoihin ja ohjelmaesitteeseen. Dokumentit on yksilöity sivulla 7. Alla kuvataan ainoastaan lyhyesti sijoitukseen liittyvät keskeisimmät riskitekijät. Sijoitukseen ja sen liikkeeseenlaskijaan liittyviä riskejä on kuvattu tarkemmin liikkeeseenlaskijan tarjousasiakirjoissa.

Markkinariski

Sertifikaatti ei ole pääomasuojattu, vaan sijoittaja kantaa riskin kohde-etuuden eli tässä osakkeiden epäedullisesta hintakehityksestä. Sertifikaatin tuoterakenteessa useamman kohde-etuuden käyttäminen lisää riskiä, eikä hajauta sitä. Sijoittaja voi jäädä ilman tuottoa ja lisäksi menettää sijoittamansa pääoman kokonaan tai osittain. Kohde-etuuden tulevasta kehityksestä ei voida antaa takeita. Sijoitus ei vastaa suoraa sijoitusta kohde-etuuteen. Sertifikaatin tuotonlaskennassa osakkeenomistajille sijoitusaikana maksettavia osinkoja ei huomioida.

Liikkeeseenlaskijariski

Sijoitukseen liittyy riski liikkeeseenlaskijan takaisinmaksukyvyistä. Liikkeeseenlaskijan maksukyvyttömyys voi johtaa sijoitetun pääoman ja/tai tuoton menettämiseen kokonaan tai osittain. Sijoittajan tulee ennen sijoituspäätöstä tehdessään kiinnittää huomiota liikkeeseenlaskijan taloudelliseen asemaan ja luottokelpoisuuteen. Sijoitus ei kuulu talletussuojan piiriin eikä liikkeeseenlaskija ole asettanut sille erillistä vakuutta.

Korkoriski

Yleisen korkotason ja liikkeeseenlaskijan luottoriskilisen muutoksilla on vaikutus sijoituksen arvoon sijoitusaikana. Yleisen korkotason tai luottoriskilisen noustessa sijoituk-

seen sisältyvän korko-osan arvo voi laskea. Vastaavasti korkotason tai luottoriskilisen laskiessa sijoitukseen sisältyvän korko-osan arvo voi nousta. Korkoriski voi toteutua vain, jos sijoitus myydään ennen eräpäivää.

Jälkimarkkinariski

Tämä sijoitustuote on tarkoitettu eräpäivään saakka pidettäväksi eikä tuotetta suositella, jos sijoitettuja varoja tarvitaan todennäköisesti ennen eräpäivää. Mikäli sijoittaja haluaa myydä sijoituksensa ennen eräpäivää, myynti tapahtuu sen hetkiseen jälkimarkkinahintaan, joka voi olla suurempi tai pienempi kuin sijoitettu pääoma. Sijoittajalle voi koitua tappioita myydessään sijoituksen jälkimarkkinoilla. Sijoituksen jälkimarkkinahintaan vaikuttavat muun muassa seuraavat tekijät: jäljellä oleva sijoitusaika, kohde-etuus ja sen volatilitteetti, yleinen korkotaso, liikkeeseenlaskijan luottoriskilisyys sekä strukturointikustannus. Liikkeeseenlaskija antaa vähintään 5 kpl erälle päivittäisen takaisinostohinnan normaaleissa markkinaolosuhteissa, mutta ei voi taata jälkimarkkinoita. Jälkimarkkinat voivat poikkeuksellisissa markkinaolosuhteissa olla epälikvidit tai kaupankäynti voi olla tilapäisesti mahdotonta.

Riski ennaikaisesta takaisinmaksusta ja ehtojen korjaamisesta

Liikkeeseenlaskija voi sijoituksen ehdoissa mainituissa erityistapauksissa lunastaa sijoituksen takaisin ennen sen eräpäivää (esimerkiksi olennaisen lakimuutoksen johdosta) tai korjata sijoituksen ehtoja (esimerkiksi kohde-etuuden pörssilistauksen päättyessä) ilman sijoittajan erillistä suostumusta. Ei voida taata, etteivät yllä mainitut muutokset ole epäedullisia sijoittajan näkökulmasta. Ennaikainen takaisinmaksu voi aiheuttaa pääomatappion sijoittajalle.

Verotusriski

Sijoituksen verotuksellinen ja lainsäädännöllinen asema voivat muuttua sijoitusaikana ja tätä kautta vaikuttaa sijoittajan nettotuottoon. Alexandria ei toimi asiakkaan veroasiantuntijana.

! Tärkeää tietoa

Merkintäpaikat

Alexandria Pankkiiriliike Oyj (Y-tunnus 1063450-9) ja sen sidonnaisasiamiehet (yhdessä "Alexandria Pankkiiriliike"), Eteläesplanadi 22 A, 00130 Helsinki, puhelin 09 4135 1300 (vaihe). Alexandria Pankkiiriliikkeen muiden toimipaikkojen yhteystiedot löytyvät tämän markkinointimateriaalin takakannesta. Alexandria Pankkiiriliikkeen toimintaa valvoo Finanssivalvonta ja Alexandria Pankkiiriliike on sijoittajien korvausrahaston jäsen.

Alexandria Markets Oy (Y-tunnus 2510307-3) ja sen sidonnaisasiamiehet (yhdessä "Alexandria Markets"), Eteläesplanadi 22 A, 00130 Helsinki, puhelin 09 4135 1300 (vaihe), on osa Alexandria-konsernia. Alexandria Marketsin toimintaa valvoo Finanssivalvonta ja Alexandria Markets on sijoittajien korvausrahaston jäsen.

Lisää tietoa merkintäpaikoista (yhdessä "Alexandria") on saatavissa osoitteesta www.alexandria.fi.

Tarjouksen toteutus ja rajoitukset

Ehtona liikkeeseenlaskun toteutumiselle on vähintään 7,5 %:n puolivuositain kasvava tuotto. Liikkeeseenlaskijalla ja Alexandrialla on lisäksi oikeus peruuttaa liikkeeseenlasku. Mikäli liikkeeseenlasku perutaan, Alexandria tiedottaa sijoittajia tarjouksen peruuntumisesta ja merkintämaksut palautetaan sijoittajille korotta. Lopullinen kasvava tuotto ilmoitetaan kaupanvahvistuksessa.

Myyntirajoitus

Tätä tarjousta ei kohdisteta sellaisille henkilöille, joille, tai sellaisiin valtioihin, joissa tarjouksen tekeminen on lainvastaista. Tätä materiaalia ei saa jaella maissa, joissa jakelu tai tiedottaminen on ristiriidassa kyseisen maan lakien kanssa. Erityisesti, tätä materiaalia ei saa levittää Yhdysvaltoihin eikä yhdysvaltalaisille vastaanottajille. Liikkeeseenlaskija ja Alexandria edellyttävät, että tämän materiaalin haltuunsa saavat henkilöt tutustuvat tällaisiin rajoituksiin ja noudattavat niitä.

Peruutusoikeus ja esitteen täydennykset

Merkintä on sitova, eikä sijoittajalla ole oikeutta peruuttaa sitä. Mikäli Alexandria joutuu hylkäämään sitoumuksen sijoittajasta johtuvasta syystä, on sijoittaja velvollinen korvaamaan Alexandrialle aiheutuneet kustannukset ja tappion. Alexandrialla on oikeus hylätä merkintä harkintansa mukaan (esimerkiksi, jos merkintämaksua ei ole vastaanotettu ajoissa). Mikäli kuitenkin liikkeeseenlaskija julkistaa ohjelmaesitteen tai liikkeeseenlaskukohtaisten ehtojen täydennyksen tarjousaikana, sijoittajalla on oikeus perua merkintänsä ilmoittamalla tästä kirjallisesti Alexandrialle kahden pankkipäivän kuluessa täydennyksen julkistamisesta Alexandrian verkkosivuilla: www.alexandria.fi/oljyjatit.

Kannustimet ja palkkiot

Alexandria Markets saa liikkeeseenlaskijalta palkkiota liikkeeseenlaskun ja/tai myynnin järjestämisestä ja voi maksaa palkkiota Alexandria Pankkiiriliikkeelle sen välittämistä merkinnöistä. Molemmat yhtiöt voivat maksaa palkkiota omille sidonnaisasiamiehilleen niiden välittämistä merkinnöistä. Lisätietoa liikkeeseenlaskijalta vastaanotettavasta palkkiosta eli strukturointikustannuksesta on esitetty sivulla 7.

Markkinointimateriaali

Tämän markkinointimateriaalin on laatinut Alexandria Markets. Liikkeeseenlaskija tai sen lähipiiritahot eivät ole missään vastuussa markkinointimateriaalin sisällöstä. Mikäli markkinointimateriaalin ja liikkeeseenlaskijan sitovien ehtojen välillä ilmenee ristiriita, ovat liikkeeseenlaskijan ehdot aina etusijalla. Markkinointimateriaalista ilmenevät tuotteen liittyvät tiedot muodostavat vain yhteenvedon, eivätkä tuotteen täydellistä kuvausta. Materiaalin tekijänoikeus ja muut immateriaalioikeudet kuuluvat Alexandria Marketsille ja kaikki oikeudet on pidätetty kaikissa maissa.

Verotus

Tässä kuvataan lyhyesti sertifikaatin tämänhetkistä verotusta Suomessa yleisesti verovelvollisen luonnollisen henkilön osalta (katso "Verotusriski"). Tuloverolaissa (30.12.1992/1535) ei ole nimenomaisia säännöksiä sertifikaateista. Sertifikaatille maksettavaa tuottoa samoin kuin mahdollista sertifikaatin luovutuksesta syntyvää luovutusvoittoa tai luovutustappiota käsiteltäneen verotuksessa luovutusvoittoa ja luovutustappiota koskevien tuloverolain säännösten mukaisesti. Sertifikaatin tuotto ja luovutusvoitto ovat veronalaista pääomatuloa. Sertifikaatille maksettavasta tuotosta saatetaan toimittaa ennakonpidätys, jonka suuruus on tällä hetkellä 30 %. Liikkeeseenlaskijan ollessa ulkomainen korkotulon lähdeverosta annetun lain (28.12.1990/1341) säännökset eivät sovellu. Sertifikaatteja koskeva verolainsäädäntö ei toistaiseksi ole kattavaa, minkä johdosta sertifikaattien verokohteluun sisältyy erityisiä riskejä. Verokohtelullinen asema voi muuttua sijoitusaikana. Alexandria tai liikkeeseenlaskija ei toimi asiakkaan veroasiantuntijana (katso "Verotusriski").

Sijoitustuotteen pääpiirteet

Tärkeitä päivämääriä

Merkintäaika	1.11. - 30.11.2016
Maksupäivä	30.11.2016
Liikkeeseenlaskupäivä	15.12.2016
Eräpäivä	29.12.2022, ellei ennen aikaista lunastusta

Sertifikaatti

Tyyppi	Yleisön merkittäväksi tarkoitettu pääomasuojaamaton sertifikaatti
Liikkeeseenlaskija	Danske Bank A/S, luottoluokitus: Moody's A2 / S&P A / Fitch A
Liikkeeseenlaskukohtaiset ehdot ja ohjelmaesite	Merkintäpaikoista tai osoitteesta www.alexandria.fi/oljyjatit saatavilla olevat liikkeeseenlaskukohtaiset ehdot ja liikkeeseenlaskijan 22.6.2016 päivätty ohjelmaesite "Danske Bank A/S EUR 5,000,000,000 Structured Note Programme / Base Prospectus" täydennyksineen
Merkintäpaikat	Alexandria Pankkiiriliike Oyj, Alexandria Markets Oy ja niiden sidonnaisasiamiehet
Etuoikeusasema ja vakuus	Etuoikeusasema sama kuin liikkeeseenlaskijan muilla vakuudettomilla velkasitoumuksilla
Nimellisarvo	1 000 euroa / sertifikaatti
Merkintähinta	1 000 euroa / sertifikaatti, mikä vastaa 100 % sertifikaatin nimellisarvosta
Merkintäpalkkio	20 euroa / sertifikaatti, mikä vastaa 2 % sertifikaatin nimellisarvosta
Vähimmäissijoitus	10 sertifikaattia, tätä suuremmat sijoitukset 1 sertifikaatin erissä
Strukturointikustannus	Merkintähinta sisältää vuotuisen strukturointikustannuksen enintään 0,9 % p.a. nimellisarvolle laskettuna ja perustuen 24.10.2016 tilanteeseen. Kustannus veloitetaan kertaluonteisesti sijoituksen alussa ja se lasketaan sijoituksen pisimmän mahdollisen juoksuajan mukaan. Erillistä hallinnointipalkkiota ei peritä eikä strukturointikustannusta vähennetä ehtojen mukaisesta erääntymisarvosta.
Säilytysjärjestelmä	Euroclear Finland Oy
ISIN-koodi	FI4000224100
Pörssilistaus	Listaus Irlannin pörssiin, jos listautumisedellytykset täyttyvät.
Jälkimarkkina	Liikkeeseenlaskija tarjoaa sijoitukselle normaaleissa markkinaolosuhteissa päivittäisen jälkimarkkinan vähintään 5 kappaleen erälle (katso "Jälkimarkkinariski").



Tämän strukturoidun sijoitustuotteen riskiluokitus on osa Suomen Strukturoitujen Sijoitustuotteiden yhdistys ry:n jäsenilleen suosittelemaa strukturoitujen sijoitustuotteiden kolmiportaista riskiluokitusta. Riskiluokitus kuvaa karkeasti sijoitustuotteeseen liittyvää riskitasoa. Riskiluokitus ei poista sijoittajan velvollisuutta perehtyä huolellisesti tähän markkinointiesitteeseen, tuotekohtaisiin ehtoihin ja mahdolliseen ohjelmaesitteeseen ja niissä mainittuihin riskeihin. Sijoittaja vastaa aina itse omien sijoituspäätöstensä taloudellisista vaikutuksista. Lisätietoja riskiluokituksesta yhdistyksen Internet-sivuilta www.sijoitustuotteet.fi.

RISKILUOKITUS: KESKIMÄÄRÄINEN RISKI. Strukturoidut sijoitustuotteet, joissa nimellispääoman palautus riippuu markkinoiden kehityksestä kuten esim. viiteyhtiöiden osakkeiden markkina-arvon kehityksestä tai viiteyhtiöiden luottotapahtumien lukumäärästä sekä liikkeeseenlaskijan takaisinmaksukyvyistä. Mahdollinen nimellispääoman palautus ei kata ylikursseja eikä sijoittajan maksamia palkkioita ja kuluja. Liikkeeseenlaskijan takaisinmaksukykyyn liittyvä riski on kuvattu tässä markkinointiesitteessä.

Sijoitustuotteen pääpiirteet

Tuotonlaskenta

Kohde-etuudet	i	Osake	Bloomberg-tunniste
	1	Royal Dutch Shell plc	RDSA NA Equity
	2	Total S.A.	FP FP Equity
Erääntymisarvo ennen-aikaisen lunastuksen yhteydessä (k=2-11)	Jos heikommin kehittyneen Kohde-etuuden päivän päätösarvo puolivuositaisena Havaintopäivänä k=2-11 on vähintään yhtä suuri kuin kyseisen Kohde-etuuden alkuarvo, sertifikaatti lunastetaan ennenaikaisesti takaisin arvoon: Nimellisarvo \times (100 % + Kasvava tuotto \times k)		
Erääntymisarvo eräpäivänä	<p>1) Jos heikommin kehittyneen Kohde-etuuden päivän päätösarvo viimeisenä Havaintopäivänä k=12 on vähintään yhtä suuri kuin kyseisen Kohde-etuuden alkuarvo, sertifikaatti erääntyy arvoon: Nimellisarvo \times (100 % + Kasvava tuotto \times 12)</p> <p>2) Jos heikommin kehittyneen Kohde-etuuden päivän päätösarvo viimeisenä Havaintopäivänä k=12 on vähintään yhtä suuri kuin kyseisen Kohde-etuuden Suojataso, mutta kyseisen Kohde-etuuden alkuarvoa pienempi, sertifikaatti erääntyy arvoon: Nimellisarvo \times 100 %</p> <p>3) Muussa tapauksessa sertifikaatti erääntyy arvoon: Nimellisarvo \times $\left(\frac{\text{Heikommin kehittyneen Kohde-etuuden loppuarvo}}{\text{Heikommin kehittyneen Kohde-etuuden alkuarvo}} \right)$</p>		
Heikommin kehittynyt kohde-etuus	Kunkin havaintopäivän k=2-12 osalta erikseen heikommin kehittyneellä kohde-etuudella tarkoitetaan sitä kohde-etuutta, jolla havaintopäivänä k=2-12 suhdeluku (Kohde-etuuden arvo havaintopäivänä/Kohde-etuuden alkuarvo) on pienin.		
Kasvava tuotto	8,5 % (alustava, vahvistetaan viimeistään liikkeeseenlaskupäivänä ja vähintään tasoon 7,5 %)		
Suojataso (i=1-2)	60 % \times Kohde-etuuden i alkuarvo		
Kohde-etuuden i alkuarvo	Kohde-etuuden i päivän päätösarvo 15.12.2016 tai määräyspäivää seuraavana kaupankäyntipäivänä		
Kohde-etuuden i loppuarvo	Kohde-etuuden i päivän päätösarvo 15.12.2022 tai määräyspäivää seuraavana kaupankäyntipäivänä		
Havaintopäivät (k=2-12) ja Ennenaikaiset erääntymispäivät (k=2-11)	k	Havaintopäivä, tai seuraava kaupankäyntipäivä	Ennenaikainen erääntymispäivä, tai seuraava pankkipäivä
	2	15.12.2017	29.12.2017
	3	15.6.2018	29.6.2018
	4	15.12.2018	29.12.2018
	5	15.6.2019	29.6.2019
	6	15.12.2019	29.12.2019
	7	15.6.2020	29.6.2020
	8	15.12.2020	29.12.2020
	9	15.6.2021	29.6.2021
	10	15.12.2021	29.12.2021
	11	15.6.2022	29.6.2022
	12	15.12.2022	29.12.2022 (Eräpäivä)

Alexandria Pankkiiriliike Oyj

Vuonna 1996 perustettu Alexandria Pankkiiriliike Oyj on yksi Suomen suurimmista sijoituspalveluyhtiöistä. Alexandria-konsernin muodostavat Alexandria Pankkiiriliike Oyj, Alexandria Rahastoyhtiö Oy ja strukturoituihin sijoitustuotteisiin erikoistunut Alexandria Markets Oy. Palveluksessamme on yli 300 sijoitusalan ammattilaista 26 paikkakunnalla.

Ota yhteyttä

Soita asiakaspalveluumme tai ota yhteyttä suoraan lähimpään toimipisteeseemme.

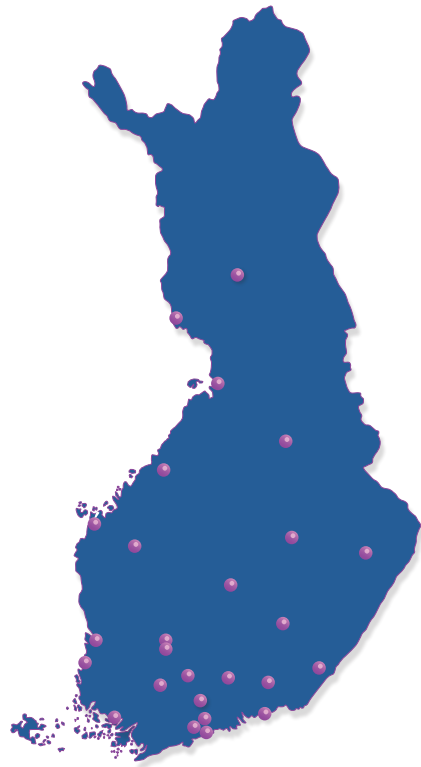


0200 10 100

(pvm/mpm)
ma-to klo 9:00-16:30
pe klo 9:00-16:00



info@alexandria.fi
paikkakunta@alexandria.fi
etunimi.sukunimi@alexandria.fi



Alexandrian toimipisteet

Espoo

Hevosenkenkä 3
02600 Espoo
Puh. (09) 252 204 00

Forssa

Hämeentie 7
30100 Forssa
Puh. 0200 10 100

Helsinki

Eteläesplanadi 22 A
00130 Helsinki
Puh. (09) 413 513 00

Hyvinkää

Kankurinkatu 4-6 B 1
05800 Hyvinkää
Puh. 0200 10 100

Hämeenlinna

Sibeliuksenkatu 5
13100 Hämeenlinna
Puh. (03) 682 03 00

Joensuu

Kauppakatu 26
80100 Joensuu
Puh. (013) 611 09 00

Jyväskylä

Kauppakatu 41 B 13
40100 Jyväskylä
Puh. (014) 449 78 70

Kajaani

Kauppakatu 34 A 5
87100 Kajaani
Puh. (08) 879 02 00

Kokkola

Torikatu 31 A
67100 Kokkola
Puh. (06) 868 09 00

Kotka

Tornatorintie 3
48100 Kotka
Puh. (05) 353 64 00

Kouvola

Keskikatu 9
45100 Kouvola
Puh. (05) 320 12 00

Kuopio

Puijonkatu 22 B
70100 Kuopio
Puh. (017) 580 55 00

Lahti

Torikatu 3 B
15110 Lahti
Puh. (03) 525 20 00

Lappeenranta

Kauppakatu 32
53100 Lappeenranta
Puh. (05) 415 64 00

Lempäälä

Ideaparkinkatu 4
37570 Lempäälä
Puh. (02) 416 56 20

Mikkeli

Hallituskatu 7 A 11
50100 Mikkeli
Puh. (015) 7600 071

Oulu

Pakkahuoneenkatu 15 A
90100 Oulu
Puh. (08) 870 56 00

Pori

Yrjönkatu 15
28100 Pori
Puh. (02) 529 90 40

Rauma

Valtakatu 4
26100 Rauma
Puh. (02) 416 56 20

Rovaniemi

Koskikatu 27 B
96100 Rovaniemi
Puh. (016) 319 200

Seinäjoki

Keskuskatu 12
60100 Seinäjoki
Puh. (06) 214 01 01

Tampere

Hatanpään valtatie 2 A
33100 Tampere
Puh. (03) 380 56 00

Turku

Kauppiaskatu 9 B
20100 Turku
Puh. (02) 416 56 00

Tornio

Hallituskatu 2 A
95400 Tornio
Puh. (016) 431 200

Vaasa

Hovioik. puistikko 15 C
65100 Vaasa
Puh. (06) 361 03 01

Vantaa

Äyritie 24
01510 Vantaa
Puh. (09) 419 322 00

Vaurastuminen kuuluu kaikille