



Metsä Board ja Stora Enso Kuponki Autocall

Osakesidonnainen joukkovelkakirjalaina

- Metsä Board Oyj:n ja Stora Enso Oyj:n osakekurssien kehitykseen sidottu pääomaturvaamaton sijoitus
- Tavoitteena puolivuositainen 5 %:n korkotuotto (alustava, vuositasolla 10 %) ¹
- Mahdollisuus tuottoon myös osakkeiden laskiessa rajatusti
- Sijoitusaika 1,5–6 vuotta, puolivuositainen mahdollisuus ennaikaiseen erääntymiseen vuodesta 1,5 alkaen
- Liikkeeseenlaskija J.P. Morgan Structured Products B.V. ja takaaja JPMorgan Chase Bank, N.A.

Merkintäaika päättyy

23.2.2024

Sijoituksen riskiluokka

1 2 3 4 5 **6** 7

Pienempi riski

Suurempi riski

Tutustu tämän markkinointimateriaalin lisäksi liikkeeseenlaskijan laatimaan avaintietoasiakirjaan, lainaehtoihin ja ohjelmaesitteeseen täydennyksineen ennen sijoituspäätöksen tekemistä. Asiakirjat on yksilöity sivulla 7 ja saat ne merkintäpaikoista tai verkkosivulta www.alexandria.fi/metsastora. Sivulla on 7 lisätietoa riskiluokasta.

(1) Korkotuotto 5 % on alustava ja se vahvistetaan viimeistään liikkeeseenlaskupäivänä vähintään tasolle 4,3 %.

ALEXANDRIA



Yleiskuva joukkovelkakirjalainasta

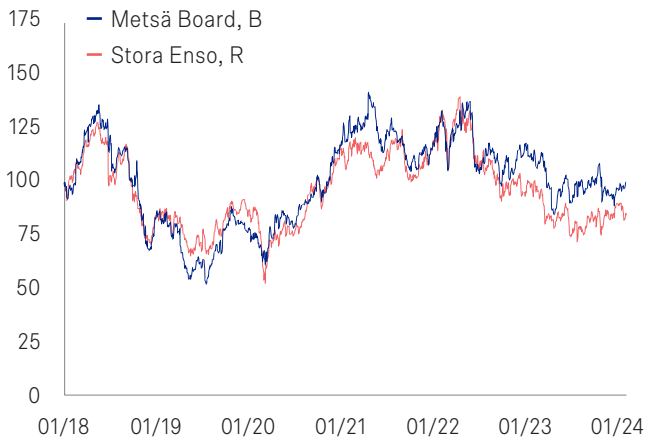
Metsä Board ja Stora Enso Kuponki Autocall -joukkovelkakirjalainan ("laina") tuotto ja erääntymisarvo perustuvat Metsä Board Oyj:n ("Metsä Board") ja Stora Enso Oyj:n ("Stora Enso") osakkeiden kurssikehitykseen sijoitusaikana. Laina ei ole pääomaturvattu.

- **Mahdollisuus tuottoon myös osakkeiden laskiessa, muistiominaisuus.** Laina maksaa puolivuositain alustavasti 5 %:n korkotuoton, jos heikommin kehittynyt osake on puolivuositaisena havaintopäivänä laskenut enintään 25 % alkuarvostaan. Muutoin korkotuottoa ei makseta kyseiseltä ajanjaksolta. Korkotuoton maksun yhteydessä maksetaan samalla myös mahdolliset aiemmin saamatta jääneet korkotuotot (ns. muistiominaisuus).¹
- **Ennenaikainen erääntyminen.** Jos heikommin kehittynyt osake on puoleltoista vuoden kuluttua tai tämän jälkeen jonakin puolivuositaisena havaintopäivänä vähintään alkuarvonsa tasolla, laina erääntyy ennenaikaisesti nimellisar-

voonsa tuoton kera. Laina voi erääntyä ennenaikaisesti aikaisintaan puoleltoista vuoden kuluttua, jotta sijoittajalla olisi mahdollisuus saada vähintään kolme korkotuottoa.

- **Suoja 30 %:n kurssilaskua vastaan.** Jos heikommin kehittynyt osake on viimeisenä havaintopäivänä laskenut enintään 30 % alkuarvostaan, laina erääntyy nimellisarvoisena. Osakkeet saavat käydä alempanakin ennen sijoitusajan loppua ilman, että tällä olisi vaikutusta lainan erääntymisarvoon.
- **Ei pääomaturvaa.** Jos laina ei ole erääntynyt ennenaikaisesti ja heikommin kehittynyt osake on viimeisenä havaintopäivänä laskenut yli 30 % alkuarvostaan, sijoittaja menettää nimellispääomaa yksi yhteen heikommin kehittyneen osakkeen prosentuaalisen kurssilaskun suhteessa eikä tuottoa makseta. Sijoitetun pääoman voi menettää osittain tai kokonaan. Lainaan liittyy myös riski liikkeeseenlaskijan ja takaajan takaisinmaksukyvyistä (katso "Liikkeeseenlaskija- ja takaajariski" sivulla 5).

Osakkeiden historiallinen kehitys 2018 - 2024



Lähde: Bloomberg, kuuden vuoden aikasarja 29.1.2018 - 29.1.2024, normalisoitu alkamaan arvosta 100. Sijoitus lainaan ei ole sama asia kuin suora sijoitus osakkeisiin. Huomaa, että historiallinen kehitys ei ole tae tulevasta kehityksestä.

Yhtiöiden perustietoja

	Metsä Board	Stora Enso
Pörssikurssi, €	7,5	11,9
Markkina-arvo, €	2,7 mrd	9,4 mrd
P/E-luku	21,4	25,3
P/B-luku	1,4	0,8
Liikevaihto, €	2,5 mrd	11,7 mrd
Liiketulos, €	0,5 mrd	2,0 mrd
Henkilöstömäärä	2 200	21 000
Lisätietoa	www.metsagroup.com	www.storaenso.com

Lähde: Bloomberg 29.1.2024 ja tilinpäätös 2022. P/E-luku tarkoittaa osakekurssin ja 12kk ennustetun osakekohtaisen tuloksen suhdetta. P/B-luku tarkoittaa osakekurssin ja osakekohtaisen oman pääoman tasearvon suhdetta.

Joukkovelkakirjalainan pääpiirteet, jatkuu sivulla 7

Tyyppi	Pääomaturvaamaton osakesidonnainen joukkovelkakirjalaina
Sijoitusaika	1,5 - 6 vuotta, puolivuositainen mahdollisuus ennenaikaiseen erääntymiseen vuodesta 1,5 alkaen
Liikkeeseenlaskija ja takaaja	Liikkeeseenlaskija J.P. Morgan Structured Products B.V. ja takaaja JPMorgan Chase Bank, N.A, jonka luottoluokitukset: Moody's Aa2 / S&P A+ / Fitch AA
Kohde-etuus	Osakkeet: Metsä Board Oyj, B-osakesarjan osake ja Stora Enso Oyj, R-osakesarjan osake
Korkotuotto	5 % puolivuositain tuottoehdon täytyessä, muutoin ei korkotuottoa kyseiseltä ajanjaksolta (alustava) ¹
Muistiominaisuus	Tuottoehdon täytyessä maksetaan lisäksi mahdolliset saamatta jääneet korkotuotot
Merkintähinta	1 000 euroa / laina, mikä vastaa 100 % lainan nimellisarvosta
Merkintäpalkkio	20 euroa / laina, mikä vastaa 2 % lainan nimellisarvosta
Vähimmäissijoitus	5 lainaa, tätä suuremmat sijoitukset 1 lainan erissä
Aikataulu	Merkintäaika 31.1. - 23.2.2024. Maksupäivä 23.2.2024 ²

(1) Korkotuotto 5 % on alustava ja se vahvistetaan viimeistään liikkeeseenlaskupäivänä vähintään tasolle 4,3 %.

(2) Merkintäaika voidaan päättää ennenaikaisesti, mikäli liikkeeseenlaskun ehtojen turvaaminen sitä vaatii.

Lainan tuotto ja erääntymisarvo perustuvat Metsä Board Oyj:n B-osakesarjan osakkeen ja Stora Enso Oyj:n R-osakesarjan osakkeen kurssikehitykseen sijoitusaikana. Molempien osakkeiden osalta seurataan Nasdaq Helsinki -pörssissä noteerattua euromääräistä osaketta.

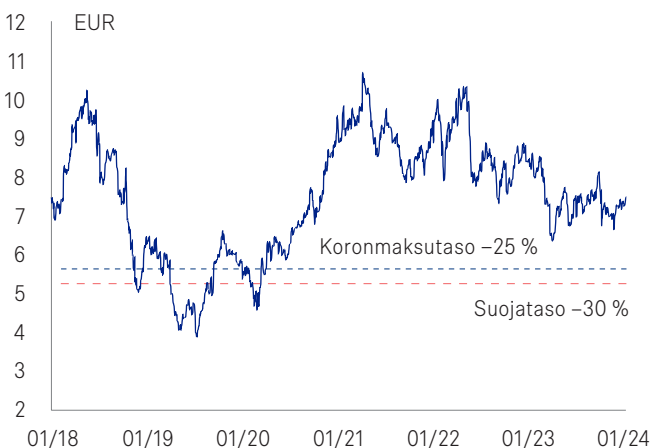
Metsä Board

Metsä Board Oyj on vuonna 1986 perustettu suomalainen metsäteollisuuden yhtiö, jonka päätuotteet ovat taive- ja tarjoilupakkaukset sekä valkoiset kraftlainerit, joista valmistetaan monenlaisia tuotepakkauksia. Metsä Board kuuluu Metsä Groupiin ja sen suurin omistaja on Metsäliitto Osuuskunta, joka omistaa 49,9 % sen osakekannasta. Yhtiö on Euroopan johtava korkealaatuisten ensikuitukartonkien valmistaja ja maailman suurin päällystettyjen valkoisten kraftlainerien tuottaja.

Metsä Board pyrkii olemaan kestävä kehityksen edelläkävijä. Sen kartonkituotteet tarjoavat vaihtoehtoja muoville: ne ovat kevyitä, kierrätettäviä ja kompostoituvia. Yhtiön kahdeksan tuotantolaitosta sijaitsevat Suomessa ja Ruotsissa. Tärkein pääraaka-aine pohjoinen puukuitu tulee tehtaita lähellä olevista metsistä. Yhtiön tavoitteena on saavuttaa fossiilivapaa tuotanto ja tuotteet vuoden 2030 loppuun mennessä.

Vuosi 2022 oli yhtiölle vahva, kun se saavutti ennätyskorkean kannattavuuden kohonneiden myyntihintojen avittamana. Vuonna 2023 markkinaolosuhteet viilenivät selvästi ja ensimmäisen yhdeksän kuukauden aikana liikevaihto oli noin 1,5 miljardia euroa, jossa laskua oli 19 % edellisvuoden vastaavasta ajanjaksosta. Samaan aikaan vertailukelpoinen liiketulos oli noin 122 miljoonaa euroa, jossa laskua oli 70 % edellisvuoden ajanjaksosta. Markkinaselujen kysyntätilanne heikentyi Euroopassa ja myös Kiinassa, jossa talouden piristyminen tiukkojen koronasulkujen jälkeen on ollut odotettu vaisumpaa. Viime kesästä alkaen kysyntätilanne Kiinassa on kuitenkin taas kohentunut ja hinnat ovat nousseet. Euroopassa kysynnän arvioidaan pysyvän normaalia alhaisempaan paperi- ja kartonkivalmistajien jatkaessa tuotannon rajoitustoimiaan.

Metsä Board, kurssikehitys 2018 - 2024



Lähteet: Alexandria, yhtiöiden tilinpäätökset 2022, osavuositarkastukset 1-9/2023 ja Bloomberg. Graafeissa kuuden vuoden aikasarja 29.1.2018 - 29.1.2024. Sijoitus lainaan ei ole sama asia kuin suora sijoitus osakkeisiin eivätkä kuvien 29.1.2024 tilanteen mukaan kuvatut koronmaksutaso ja suojatase ole samoja kuin osakkeille 1.3.2024 määntyvät koronmaksutaso ja suojatase. Huomaa, että historiallinen kehitys ei ole tae tulevasta kehityksestä.

Lainan tuotonlaskennassa yhtiöiden sijoitusaikana maksamia osinkoja ei huomioida, mutta odotettu osinkotuotto on huomioitu lainan ehdoissa.

Stora Enso

Stora Enso Oyj on vuonna 1998 fuusion myötä perustettu pakkaus-, biomateriaali-, puutuote- ja paperiteollisuuden uusiutuvien tuotteiden toimittaja. Yhtiön puukuituun pohjautuvat materiaalit ovat uusiutuvia ja pääosin kierrätettäviä. Vuoden 2022 liikevaihdosta 68 % kertyi Euroopasta, 15 % Aasian ja Tyynenmeren alueelta sekä 17 % muualta maailmasta. Vaikka pääosa liiketoiminnasta on Euroopassa, yhtiölle yhä tärkeimpiä markkinoita ovat Kiina ja muu Aasia, missä keskiluokka kasvaa voimakkaasti: maailmassa tarvitaan lisää vessa- ja talouspaperia sekä mm. kartonkia, jota myös verkkokauppa tarvitsee.

Stora Enso on muuttunut perinteisestä paperiyhtiöstä liiketoiminnallisesti hajautetummaksi yhtiöksi, jolla on kasvavia liiketoimintoja. Yhtiö on panostanut kasvuun uusiutuviin pakkauksissa, puurakentamisen ratkaisuissa ja biomateriaalinnovaatioissa. Paperidivisioonan osuus liikevaihdosta vuonna 2022 oli enää 15 % ja liiketoimintayksikkö lakkautettiin kokonaan vuosi sitten. Jäljellä olevat kaksi paperitehdasta raportoidaan pakkauksimateriaali-liiketoiminnan yhteydessä.

Sellun, sahatavaran ja pakkauksetin hinnat kohosivat koronapandemian jälkeen selvästi ja se näkyi yhtiön kannattavuuden kasvuna. Vuonna 2023 markkinatilanne muuttui selvästi heikompaan ja vuoden ensimmäisen yhdeksän kuukauden liikevaihto oli 7,2 miljardia euroa, jossa laskua oli 18 % edellisvuoden vastaavasta ajanjaksosta. Samalla ajanjaksolla operatiivinen liiketulos oli 292 miljoonaa euroa, jossa laskua oli 81 % edellisvuoden ajanjaksosta. Yhtiön tulosta painaa maailmanlaajuinen heikko kasvu ja korkea inflaatio. Stora Enso on yksi suurimmista yksityisistä metsänomistajista maailmassa: sen metsäomaisuuden tasearvo on nyt 8,2 miljardia euroa.

Stora Enso, kurssikehitys 2018 - 2024



Tuoton määräytyminen

Ennen viimeistä havaintopäivää

Osakkeiden alkuarvot määräytyvät 1.3.2024 päätösarvoina. Puolivuosittaisina havaintopäivinä (1 - 11) on kolme mahdollista lopputulemaa:

- 1. Ennenaikainen erääntyminen tuoton kera:** Jos molemmat osakkeet ovat havaintopäivänä vähintään alkuarvossaan, liikkeeseenlaskija lunastaa lainan ennenaikaisesti takaisin, palauttaa nimellispääoman ja maksaa 5 %:n korkotuoton lisättynä saamatta jääneillä korkotuotoilla. POIKKEUS: laina ei voi erääntyä ennenaikaisesti kahden ensimmäisen havaintopäivän kohdalla, mutta korkotuoton voi saada.^{1,2}
- 2. Sijoitus jatkuu ja tuotto maksetaan:** Jos heikommin kehittynyt osake on havaintopäivänä laskenut enintään 25 % alkuarvostaan, sijoitus jatkuu ja liikkeeseenlaskija maksaa 5 %:n korkotuoton lisättynä mahdollisilla saamatta jääneillä korkotuotoilla.^{1,2}
- 3. Sijoitus jatkuu ja tuottoa ei makseta:** Jos heikommin kehittynyt osake on havaintopäivänä laskenut yli 25 % alkuarvostaan, sijoitus jatkuu eikä kyseisen havaintopäivän osalta makseta tuottoa.

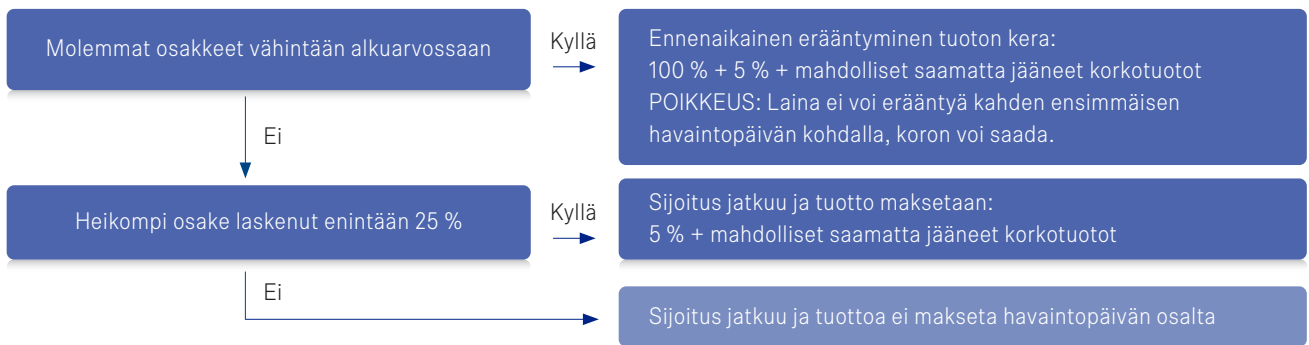
Viimeisenä havaintopäivänä

Jos laina ei ole eräännytynyt ennenaikaisesti, viimeisenä havaintopäivänä (12) on kolme mahdollista lopputulemaa:

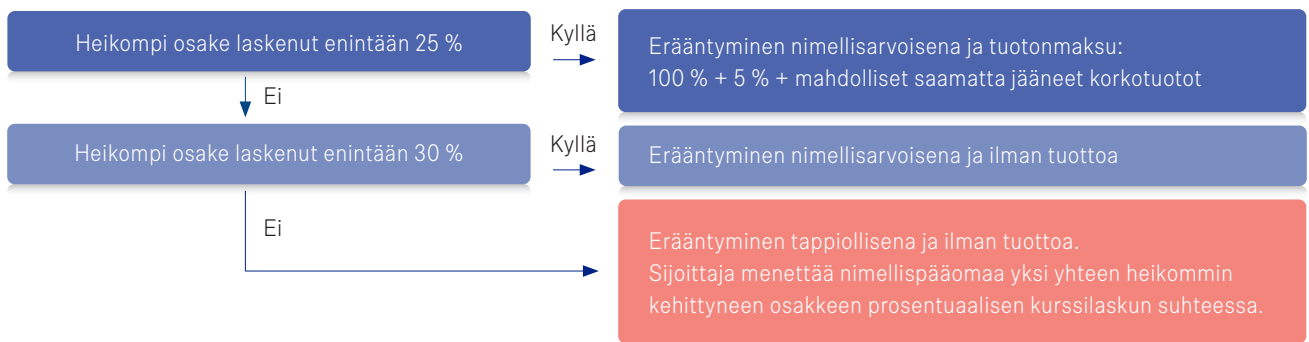
- 1. Erääntyminen nimellisarvoisena ja tuoton kera:** Jos heikommin kehittynyt osake on viimeisenä havaintopäivänä laskenut enintään 25 % alkuarvostaan, laina erääntyy nimellisarvoisena ja sijoittajalle maksetaan 5 %:n korkotuotto lisättynä mahdollisilla saamatta jääneillä korkotuotoilla.^{1,2}
- 2. Erääntyminen nimellisarvoisena ja ilman viimeistä korkotuottoa:** Jos heikommin kehittynyt osake on viimeisenä havaintopäivänä laskenut yli 25 % alkuarvostaan, mutta enintään 30 % alkuarvostaan, laina erääntyy nimellisarvoisena. Erääntymisen yhteydessä ei makseta tuottoa.
- 3. Erääntyminen tappiollisena ja ilman viimeistä korkotuottoa:** Jos heikommin kehittynyt osake on viimeisenä havaintopäivänä laskenut yli 30 % alkuarvostaan, sijoittaja menettää nimellispääomaa yksi yhteen heikommin kehittyneen osakkeen prosentuaalisen kurssilaskun suhteessa. Erääntymisen yhteydessä ei makseta tuottoa.¹

Havainnollistus tuoton määräytymisestä (esimerkissä oletetaan alustava korkotuotto 5 %) ^{1,2}

Puolivuosittaiset havaintopäivät 1 - 11



Vuosi 6, havaintopäivä 12

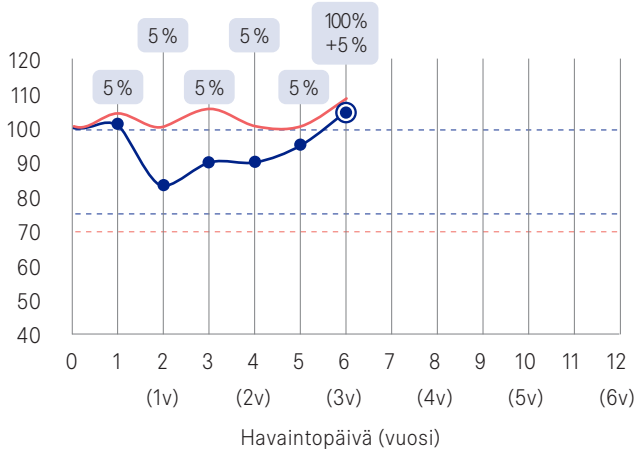


Yllä oleva esimerkki kuvaa lainaehtojen mukaista tuoton ja erääntymisarvon määräytymistä, eikä siinä selkeyden vuoksi ole 2 %:n merkintäpalkkiota erikseen näkyvissä. Efektivistä vuosituottoa (p.a.) ei ole laskettu, koska se riippuu korkotuottojen määrästä ja niiden ajoituksesta. Katso esimerkit seuraavalla sivulla. Korkotuotto vahvistetaan viimeistään liikkeeseenlaskupäivänä vähintään tasolle 4,3 %. Jos korkotuotto vahvistetaan alle alustavasti ilmoitetun, sijoittajan lopullinen tuotto on pienempi kuin esimerkissä. Laskentaesimerkki ei huomioi liikkeeseenlaskija- ja takaaajariskiä eikä verovaikutuksia.

Katso tarkemmin tuotonlaskenta sivulta 8 ja lainaehdoista. (1) Nimellispääoman takaisinmaksuun ja korkotuoton maksuun liittyy liikkeeseenlaskija- ja takaajariski. (2) Korkotuotto vahvistetaan viimeistään liikkeeseenlaskupäivänä vähintään tasolle 4,3 %.

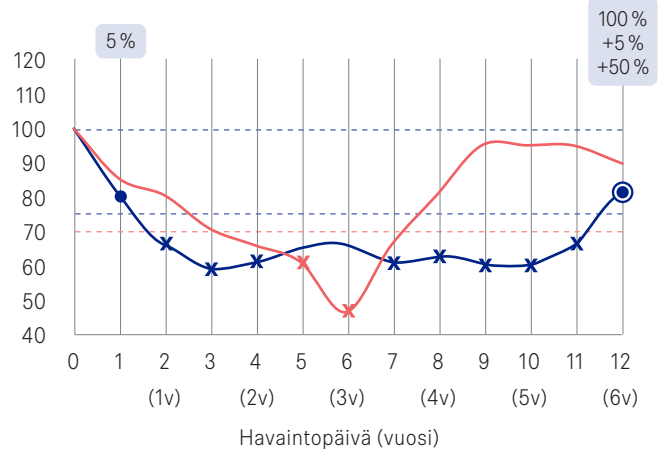
Tuotonlaskentaesimerkkejä

Esimerkki 1: Ennenaikainen erääntyminen



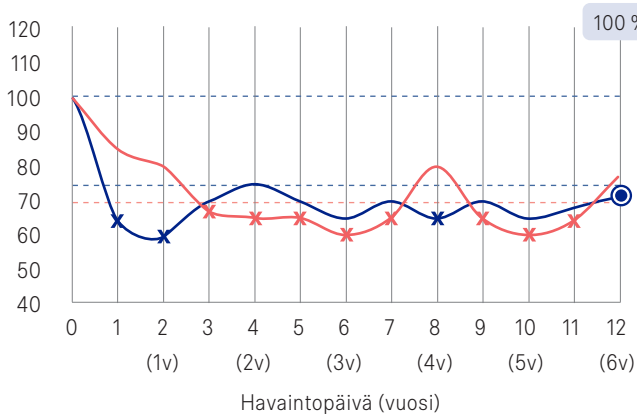
Esimerkissä 1 laina erääntyy ennenaikaisesti havaintopäivän kuusi kohdalla eli kolmen vuoden kuluttua, koska molemmat osakkeet ovat kuudentena havaintopäivänä vähintään alkuarvojensa tasolla. Huomaa esimerkissä, että laina voi erääntyä ennenaikaisesti aikaisintaan puolentoista vuoden kuluttua eli kolmannen havaintopäivän kohdalla. Nimellispääoma palautetaan ennenaikaisen erääntymisen yhteydessä. Korkotuotto maksetaan jokaiselta puolen vuoden jaksolta ($= 6 \times 5\%$), koska ehto korkotuoton saamiselle täyttyy jokaisena puolivuositaisena havaintopäivänä. Efektiivinen vuosituotto merkintäpalkkio huomioiden on 9,2 % p.a.

Esimerkki 2: Erääntyminen täydellä tuotolla



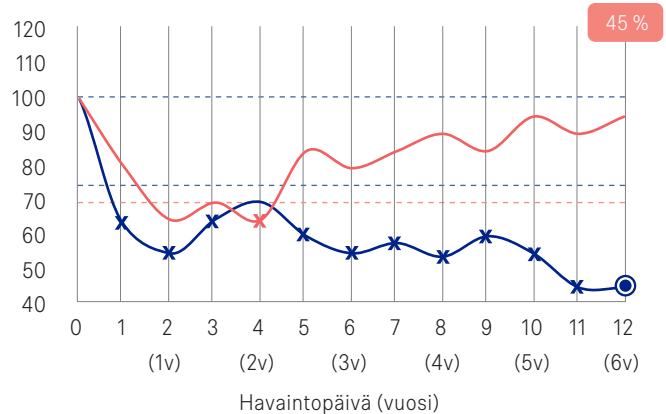
Esimerkissä 2 laina ei ole erääntynyt ennenaikaisesti ja viimeisenä havaintopäivänä heikommin kehittynyt osake on laskenut enintään 25 % alkuarvostaan. Tuotto maksetaan ensimmäisen havaintopäivän kohdalla, mutta tämän jälkeen tuottoa ei makseta ennen viimeistä havaintopäivää ja erääntymistä, koska heikommin kehittynyt osake on kyseisinä havaintopäivinä laskenut yli 25 % alkuarvostaan. Viimeisenä havaintopäivänä tuottoehto täyttyy, joten tuottona maksetaan korkotuotto lisättynä saamat jääneillä korkotuotoilla ($= 5\% + 10 \times 5\%$). Nimellispääoma palautetaan täysimääräisenä. Efektiivinen vuosituotto merkintäpalkkio huomioiden on 8,1 % p.a.

Esimerkki 3: Erääntyminen nimellisarvoisena



Esimerkissä 3 laina ei ole erääntynyt ennenaikaisesti ja viimeisenä havaintopäivänä heikommin kehittynyt osake on laskenut yli 25 % alkuarvostaan, mutta alle 30 % alkuarvostaan. Laina erääntyy nimellisarvoisena. Tuottoehto ei täyty yhtenäkin havaintopäivänä, joten tuottoa ei makseta lainkaan. Efektiivinen vuosituotto merkintäpalkkio huomioiden on -0,3 % p.a.

Esimerkki 4: Erääntyminen tappiolla



Esimerkissä 4 laina ei ole erääntynyt ennenaikaisesti ja viimeisenä havaintopäivänä heikommin kehittynyt osake on laskenut yli 30 % alkuarvostaan, joten sijoittaja menettää nimellispääomaa yksi yhteen heikommin kehittyneen osakkeen prosentuaalisen kurssilaskun suhteessa. Esimerkissä heikompi osake on laskenut 55 %, joten tappio nimellispääomalle laskettuna on 55 %. Tuottoehto ei täyty yhtenäkin havaintopäivänä, joten tuottoa ei makseta lainkaan. Efektiivinen vuosituotto merkintäpalkkio huomioiden on -12,7 % p.a.

Osakkeiden kehitystä esittävät kuvat (normalisoitu alkamaan arvosta 100) ovat ainoastaan esimerkinomaisia eivätkä kuvasta osakkeiden odotettua kehitystä. Korkotuotto 5 % on alustava ja se vahvistetaan viimeistään liikkeeseenlaskupäivänä vähintään tasolle 4,3 %. Mikäli korkotuotto jää alle alustavasti ilmoitetun, sijoittajan lopullinen tuotto on pienempi kuin esimerkeissä. Esimerkit eivät huomioi liikkeeseenlaskija- ja takaajariskiä eivätkä verovaikutuksia. Nimellispääoman ja tuoton maksuun liittyy riski liikkeeseenlaskijan ja takaajan takaisinmaksukyvystä.

€ Miten teen merkinnän?

1. Tutustu

Tutustu tämän markkinointimateriaalin lisäksi liikkeeseenlaskijan laatimaan avaintietoasiakirjaan, lainaehdoin ja ohjelmaesitteeseen täydennyksineen. Asiakirjat saat merkintäpaikoista tai verkkosivulta www.alexandria.fi/metsastora.

2. Merkitse

Täytä merkintäsitoumuslomake ja toimita se merkintäpaikkaan. Tämän sijoituksen säilytys on maksutonta arvopaperitilillä Alexandria Group Oyj:ssä. Merkintäaika päättyy **23.2.2024**.

3. Maksa

Maksa merkintä saamasi tilisiirtolomakkeen mukaisesti viimeistään **23.2.2024**.

! Keskeiset riskitekijät

Sijoittamiseen liittyy aina taloudellinen riski, ja sijoittaja vastaa aina itse omien sijoituspäätöksensä taloudellisista tuloksista ja veroseuraamuksista. Sijoittajan tuleekin ennen sijoituspäätöksen tekemistä varmistua siitä, että hän ymmärtää lainan ominaisuudet ja riskit. Alla kuvataan ainoastaan lyhyesti lainaan liittyviä keskeisiä riskejä. Lainaan ja sen liikkeeseenlaskijaan liittyviä riskejä on kuvattu tarkemmin liikkeeseenlaskijan laatimassa avaintietoasiakirjassa, lainaehdoissa ja ohjelmaesitteessä. Asiakirjat on yksilöity sivulla 7.

Markkinariski

Laina ei ole pääomaturvattu, vaan sijoittaja kantaa riskin kohde-etuutena olevien osakkeiden epäedullisesta hintakehityksestä. Lainan tuoterakenteessa useamman kohde-etuuden käyttäminen lisää riskiä, eikä hajauta sitä. Sijoittaja voi jäädä ilman tuottoa ja lisäksi menettää sijoittamansa pääoman kokonaan tai osittain. Kohde-etuuden tulevasta kehityksestä ei voida antaa takeita. Laina ei vastaa suoraa sijoitusta kohde-etuuteen. Lainan tuotto on rajattu mahdolliseen korkotuottoon, eikä sijoittaja ole oikeutettu osakkeiden kurssinousuun tai yhtiöiden maksamiin osinkoihin.

Liikkeeseenlaskija- ja takaajariski

Lainaan liittyy riski liikkeeseenlaskijan ja takaajan takaisinmaksukyvyistä. Liikkeeseenlaskijan ja takaajan maksukyvyttömyys voi johtaa sijoitetun pääoman ja/tai tuoton menettämiseen kokonaan tai osittain. Sijoittajan tuleekin sijoituspäätöstä tehdessään kiinnittää huomiota liikkeeseenlaskijan ja takaajan taloudelliseen asemaan ja luottokelpoisuuteen. Laina ei kuulu talletussuojan piiriin eikä liikkeeseenlaskija ole asettanut sille erillistä vakuutta.

Korkoriski

Yleisen korkotason sekä liikkeeseenlaskijan ja takaajan luottoriskilisen muutoksilla on vaikutus lainan arvoon sijoitusaikana. Yleisen korkotason tai luottoriskilisen nousulla on pääsääntöisesti laskeva vaikutus lainan arvoon. Vastaavasti korkotason tai luottoriskilisen laskulla on pääsääntöisesti nostava vaikutus

lainan arvoon. Korkoriski voi toteutua vain, jos laina myydään ennen eräpäivää. Lainan arvoon vaikuttavat myös useat muut tekijät.

Jälkimarkkinariski

Laina on tarkoitettu eräpäivään saakka pidettäväksi, eikä tuotetta suositella, jos sijoitettuja varoja tarvitaan todennäköisesti ennen eräpäivää. Jos laina myydään ennen eräpäivää, myynti tapahtuu sen hetkiseen jälkimarkkinahintaan, joka voi olla suurempi tai pienempi kuin sijoitettu pääoma. Sijoittajalle voi koitua tappioita myydessään lainan jälkimarkkinoilla. Lainan jälkimarkkinahintaan vaikuttavat muun muassa seuraavat tekijät: jäljellä oleva sijoitusaika, kohde-etuus ja sen volatilitteetti, yleinen korkotaso, liikkeeseenlaskijan ja takaajan luottoriskilisyys, strukturointikulu sekä jälkimarkkinamyynnin kulut. Liikkeeseenlaskija antaa vähintään 5 lainan erälle päivittäisen takaisinostohinnan normaaleissa markkinaolosuhteissa, mutta ei voi taata jälkimarkkinoita. Poikkeuksellisissa markkinaolosuhteissa likviditeetti voi olla huono tai kaupankäynti voi olla tilapäisesti mahdollonta.

Riski ehtojen korjaamisesta ja ennaikaisesta takaisinmaksusta

Liikkeeseenlaskija voi lainaehdoissa mainituissa erityistilanteissa korjata lainan ehtoja (esimerkiksi kohde-etuuden pörssilistauksen päättyessä) tai lunastaa lainan takaisin ennen sen eräpäivää (esimerkiksi olennaisen lakimuutoksen johdosta) ilman sijoittajan erillistä suostumusta. Yllä mainitut muutokset voivat olla sijoittajalle epäedullisia ja johtaa pääomatappioihin.

Verotusriski

Lainan verotuksellinen ja/tai lainsäädännöllinen asema voivat muuttua sijoitusaikana ja tätä kautta vaikuttaa sijoittajan netto-tuottoon. Alexandria ei toimi asiakkaan veroasiantuntijana.

! Tärkeää tietoa

Merkintäpaikat

Alexandria Group Oyj (Y-tunnus 1063450-9), Alexandria Markets Oy (Y-tunnus 2510307-3) ja niiden sidonnaisasiamiehet. Eteläesplanadi 22 A, 00130 Helsinki, puhelinvaihe 09 4135 1300. Alexandria Group Oyj:n muiden toimipaikkojen yhteystiedot löytyvät tämän markkinointimateriaalin takakannesta. Alexandria Group Oyj:n ja Alexandria Markets Oy:n toimintaa (yhdessä ”Alexandria”) valvoo Finanssivalvonta ja ne ovat sijoittajien korvausrahaston jäseniä. Lisätietoa: www.alexandria.fi.

Tarjouksen toteutus ja rajoitukset

Ehtona liikkeeseenlaskun toteutumiselle on vähintään 4,3 %:n korkotuotto. Lopullinen taso ilmoitetaan merkintävahvistuksessa. Liikkeeseenlaskijalla ja Alexandria Markets Oy:lla on lisäksi oikeus peruuttaa liikkeeseenlasku. Jos liikkeeseenlasku peruetaan, Alexandria tiedottaa sijoittajia tarjouksen peruuntumisesta ja merkintämaksut palautetaan ilman korkoa.

Myyntirajoitus

Tätä tarjousta ei kohdisteta sellaisille henkilöille tai sellaisiin valtioihin, joissa tarjouksen tekeminen on lainvastaista. Tätä materiaalia ei saa jaella maissa, joissa jakelu tai tiedottaminen on ristiriidassa kyseisen maan lakien kanssa. Erityisesti, tätä materiaalia ei saa levittää Yhdysvaltoihin eikä yhdysvaltalaisille vastaanottajille.

Peruutusoikeus ja esitteen täydennykset

Merkintä on sitova kahden kokonaisen arkipäivän jälkeen merkinnän tekemisestä, minkä jälkeen sitä ei voi peruuttaa. Jos Alexandria joutuu hylkäämään sitoumuksen sijoittajasta johtuvasta syystä, sijoittaja on velvollinen korvaamaan aiheutuneet kustannukset ja tappion. Alexandrialla on oikeus hylätä merkintä harkintansa mukaan, esimerkiksi, jos merkintämaksua ei ole vastaanotettu ajoissa. Jos kuitenkin liikkeeseenlaskija julkistaa ohjelmaesitteen täydennyksen tai korjaa lainaehjoja tarjousaikana, sijoittajalla on oikeus perua merkintänsä ilmoittamalla tästä kirjallisesti Alexandrialle kolmen pankkipäivän kuluessa täydennyksen julkistamisesta verkkosivulla: www.alexandria.fi/metsastora.

Kannustimet ja palkkiot

Lainaan liittyvät kulut veloitetaan kertaluonteisesti sijoitusajan alussa eikä vuosittaisia jatkuvaluonteisia kuluja ole. Kulut muodostuvat merkintäpalkkiosta, joka on 2 % lainan nimellisarvosta ja strukturointikulusta, joka on enintään noin 6,5 % nimellisarvosta (vuositasolle jaettuna enintään noin 1,1 % nimellisarvosta pisimmän mahdollisen pitoajan mukaisesti laskettuna). Strukturointikulu sisältyy lainan merkintähintaan, eli sitä ei vähennetä lainaehjojen mukaisesta erääntymisarvosta. Lainan erääntyminen on kulutonta. Jälkimarkkinalla liikkeeseenlaskijan ostohinta sisältää kulun, joka lasketaan liikkeeseenlaskijan määrittämän laskennallisen keskihinnan ja ostohinnan erotuksena. Alexandria veloittaa jälkimarkkinamyynnistä kulloinkin voimassa ole-

van hinnastonsa mukaisen kulun, joka on tällä hetkellä 0,5 % nimellisarvosta.

Strukturointikulu koostuu liikkeeseenlaskijan valmistuskulusta, liikkeeseenlaskijan Alexandria Group Oyj:lle maksamasta jakelupalkkiosta sekä Alexandria Group Oyj:n Alexandria Markets Oy:lle maksamasta palkkiosta liittyen liikkeeseenlaskun ja myynnin järjestämiseen. Alexandria Group Oyj ja Alexandria Markets Oy maksavat palkkioita omille sidonnaisasiamiehilleen niiden välittämistä merkinnöistä.

Lisätietoa kuluista ja veloituksista on avaintietoasiakirjassa ja lainaehdoissa. Lisäksi sijoittajalle annetaan sijoitussuosituksen yhteydessä ennen sijoituspäätöksen tekemistä tarkat tiedot suositellun sijoituksen kaikista kuluista prosentteina ja euroina.

Markkinointimateriaali

Tämän markkinointimateriaalin on laatinut Alexandria Markets Oy. Liikkeeseenlaskija tai sen lähipiiritahot eivät ole missään vastuussa markkinointimateriaalin sisällöstä. Jos markkinointimateriaalin ja sitovien lainaehjojen välillä ilmenee ristiriita, lainaehdot ovat aina etusijalla. Markkinointimateriaalin tiedot muodostavat sijoituksesta vain yhteenvedon. Materiaalin tekijänoikeus ja muut immateriaalioikeudet kuuluvat Alexandria Markets Oy:lle ja kaikki oikeudet on pidätetty kaikissa maissa.

Verotus

Tässä kuvataan lyhyesti lainan tämänhetkistä verotusta Suomessa yleisesti verovelvollisen luonnollisen henkilön osalta (katso ”Verotusriski”). Tuloverolaissa (30.12.1992/1535) ei ole nimenomaisia säännöksiä joukkovelkakirjalainoista. Lainalle maksettavaa tuottoa samoin kuin mahdollista lainan luovutuksesta syntyvää luovutusvoittoa tai luovutustappiota käsiteltäneen verotuksessa luovutusvoittoa ja luovutustappiota koskevien tuloverolain säännösten mukaisesti. Lainan tuotto ja luovutusvoitto ovat veronalaista pääomatuloa. Lainalle maksettavasta tuotosta saatetaan toimittaa ennakonpidätys, jonka suuruus on tällä hetkellä 30 %. Liikkeeseenlaskijan ollessa ulkomainen korkotulon lähdeverosta annetun lain (28.12.1990/1341) säännökset eivät sovellu. Joukkovelkakirjalainoja koskeva verolainsäädäntö ei toistaiseksi ole kattavaa, minkä johdosta lainojen verokohteluun sisältyy erityisiä riskejä. Verokohtelullinen asema voi muuttua sijoitusaikana. Alexandria tai liikkeeseenlaskija ei toimi asiakkaan veroasiantuntijana (katso ”Verotusriski”).



Joukkovelkakirjalainan pääpiirteet

Tärkeitä päivämääriä

Merkintäaika	31.1. - 23.2.2024
Maksupäivä	23.2.2024
Liikkeeseenlaskupäivä	8.3.2024
Eräpäivä	8.3.2030, ellei ennenaikaista erääntymistä

Joukkovelkakirjalaina

Tyyppi	Yleisön merkittäväksi tarkoitettu osakesidonnainen joukkovelkakirjalaina ("laina")
Pääomaturva	Ei pääomaturvaa, joten sijoitetun pääoman voi menettää osittain tai kokonaan
Liikkeeseenlaskija ja takaaja	Liikkeeseenlaskija J.P. Morgan Structured Products B.V. ja takaaja JPMorgan Chase Bank, N.A, jonka luottoluokitukset: Moody's Aa2 / S&P A+ / Fitch AA
Avaintietoasiakirja, lainaehdot ja ohjelmaesite	Avaintietoasiakirja, lainaehdot ja liikkeeseenlaskijan 20.4.2023 päivätty ohjelmaesite "Structured Securities Programme for the issuance of Notes, Warrants and Certificates" täydennyksineen ovat saatavilla merkintäpaikoista tai verkkosivulta www.alexandria.fi/metsastora .
Merkintäpaikat	Alexandria Group Oyj, Alexandria Markets Oy ja niiden sidonnaisasiamiehet
Etuoikeusasema ja vakuus	Etuoikeusasema sama kuin liikkeeseenlaskijan muilla vakuudettomilla velkasitoumuksilla
Nimellisarvo	1 000 euroa / laina
Merkintähinta	1 000 euroa / laina, mikä vastaa 100 % lainan nimellisarvosta
Merkintäpalkkio	20 euroa / laina, mikä vastaa 2 % lainan nimellisarvosta
Strukturointikulu	Strukturointikulu kattaa lainan tuotannon, riskienhallinnan, jakelun ja palvelun kuluja koko elinkaaren ajalta. Kulu veloitetaan sijoitusajan alussa ja se on enintään noin 6,5 % nimellisarvosta, eli vuositasolle jaettuna enintään noin 1,1 % nimellisarvosta pisimmän mahdollisen pitoajan mukaisesti lasketuna. Kulu sisältyy lainan merkintähintaan, eli sitä ei vähennetä lainaehdojen mukaisesta erääntymisarvosta. Lisätietoa kohdassa "Kannustimet ja palkkiot".
Vähimmäissijoitus	5 lainaa, tätä suuremmat sijoitukset 1 lainan erissä
Säilytysjärjestelmä	Euroclear Bank S.A. / N.V. ja Clearstream Banking S.A.
ISIN-koodi	XS2381769137
Pörssilistaus	Listauksesta haetaan Luxemburgin pörssiin.
Jälkimarkkina	Liikkeeseenlaskija tarjoaa sijoitukselle normaaleissa markkinaolosuhteissa päivittäisen jälkimarkkinan vähintään 5 lainan erälle (katso "Jälkimarkkinariski"). Liikkeeseenlaskijan ostohinta sisältää kulun, joka lasketaan liikkeeseenlaskijan määrittämän laskennallisen keskihinnan ja ostohinnan erotuksena. Alexandria veloittaa jälkimarkkinamyynnistä kulloinkin voimassa olevan hinnastonsa mukaisen kulun, joka on tällä hetkellä 0,5 % lainan nimellisarvosta.

Sijoituksen riskiluokka



Pienempi riski Suurempi riski

Tämän sijoituksen riskiluokka asteikolla 1 - 7 on 6, joka on toiseksi korkein riskiluokka. Se kuvaa sijoituksen riskitasoa suhteessa muihin sijoituksiin ja huomioi markkinariskin lisäksi myös liikkeeseenlaskijariskin (katso "Keskeiset riskitekijät"). Liikkeeseenlaskija määrittää riskiluokan sääntelyn edellyttämällä menetelmällä ja sitä laskettaessa oletetaan, että sijoitus pidetään koko suositellun pitoajan eli eräpäivään asti. Riskiluokka voi muuttua sijoitusajan kuluessa. Lisätietoa riskiluokasta liikkeeseenlaskijan laatimassa avaintietoasiakirjassa.



Joukkovelkakirjalainan pääpiirteet

Tuotonlaskenta

Kohde-etuudet	i	Osake	Bloomberg-tunniste
	1	Metsä Board Oyj, B-osakesarja	METSB FH Equity
	2	Stora Enso Oyj, R-osakesarja	STERV FH Equity
Heikommin kehittynyt kohde-etuus	Kunkin havaintopäivän k=1–12 osalta erikseen heikommin kehittyneellä kohde-etuudella tarkoitetaan sitä kohde-etuutta, jolla havaintopäivänä k=1–12 suhdeluku (Kohde-etuuden i arvo havaintopäivänä k / Kohde-etuuden i alkuarvo) on pienin.		
Tuotto (k=1–12)	<p>Jos heikommin kehittyneen kohde-etuuden päivän päätösarvo puolivuositaisena havaintopäivänä k=1–12 on vähintään yhtä suuri kuin kyseisen kohde-etuuden koronmaksutaso, kyseistä havaintopäivää vastaavana koronmaksupäivänä k maksetaan tuotto:</p> <p>Nimellisarvo × k × Korkotuotto – Aiemmin maksetut tuotot</p> <p>Muussa tapauksessa kyseisen havaintopäivän osalta ei makseta tuottoa.</p>		
Aiemmin maksetut tuotot	Ennen havaintopäivää k maksettujen korkotuottojen euromääräinen summa.		
Erääntymisarvo ennenaikaisen erääntymisen yhteydessä (k=3–11)	<p>Jos heikommin kehittyneen kohde-etuuden päivän päätösarvo puolivuositaisena havaintopäivänä k=3–11 on vähintään yhtä suuri kuin kyseisen kohde-etuuden alkuarvo, laina erääntyy ennenaikaisesti arvoon:</p> <p>Nimellisarvo × 100 %</p> <p>Huomaa, että laina voi erääntyä ennenaikaisesti aikaisintaan toisen havaintopäivän kohdalla.</p>		
Erääntymisarvo eräpäivänä	<p>1) Jos heikommin kehittyneen kohde-etuuden päivän päätösarvo viimeisenä havaintopäivänä k=12 on vähintään yhtä suuri kuin kyseisen kohde-etuuden suojataso, laina erääntyy arvoon:</p> <p>Nimellisarvo × 100 %</p> <p>2) Muussa tapauksessa laina erääntyy tappiollisena arvoon:</p> $\text{Nimellisarvo} \times \left(\frac{\text{Heikommin kehittyneen kohde-etuuden loppuarvo}}{\text{Heikommin kehittyneen kohde-etuuden alkuarvo}} \right)$		
Korkotuotto	5 % (alustava, vahvistetaan viimeistään liikkeeseenlaskupäivänä vähintään tasolle 4,3 %)		
Koronmaksutaso (i=1–2)	75 % × Kohde-etuuden i alkuarvo		
Suojataso (i=1–2)	70 % × Kohde-etuuden i alkuarvo		
Kohde-etuuden i alkuarvo	Kohde-etuuden i päivän päätösarvo 1.3.2024. Jos havaintopäivä ei ole kaupankäyntipäivä, päivämäärä siirtyy lainahdoissa ilmoitetulla tavalla.		
Kohde-etuuden i loppuarvo	Kohde-etuuden i päivän päätösarvo 1.3.2030. Jos havaintopäivä ei ole kaupankäyntipäivä, päivämäärä siirtyy lainahdoissa ilmoitetulla tavalla.		
Havaintopäivät (k=1–12), Koronmaksupäivät (k=1–12) ja Ennenaikaiset erääntymispäivät (k=3–11)	k	Havaintopäivä	Koronmaksupäivä / Ennenaikainen erääntymispäivä
	1	2.9.2024	9.9.2024 ¹
	2	3.3.2025	10.3.2025 ¹
	3	1.9.2025	8.9.2025
	4	2.3.2026	9.3.2026
	5	1.9.2026	8.9.2026
	6	1.3.2027	8.3.2027
	7	1.9.2027	8.9.2027
	8	1.3.2028	8.3.2028
	9	1.9.2028	8.9.2028
	10	1.3.2029	8.3.2029
	11	3.9.2029	10.9.2029
	12	1.3.2030	8.3.2030 ²

1) Huomaa, että laina voi erääntyä ennenaikaisesti aikaisintaan kolmannen havaintopäivän kohdalla.

2) Koronmaksupäivä ja lainan lopullinen eräpäivä, jos laina ei eräänny ennenaikaisesti.

Alexandria

Vuonna 1996 perustettu Alexandria on yksi Suomen suurimmista sijoituspalveluyhtiöistä. Alexandria on erikoistunut sijoittamisen ja säästämisen ratkaisuihin ja palvelee asiakkaitaan 30 paikkakunnalla noin 220 sijoitusalan asiantuntijan voimin. Yhtiön osake on listattu Nasdaq First North -markkinapaikalla.

Alexandria Markets on Alexandria-konsernin strukturoituihin sijoitus- tuotteisiin erikoistunut yksikkö.

Ota yhteyttä

Soita asiakaspalveluumme tai ota yhteyttä suoraan lähimpään toimipisteeseemme.



0200 10 100

(pvm/mpm)

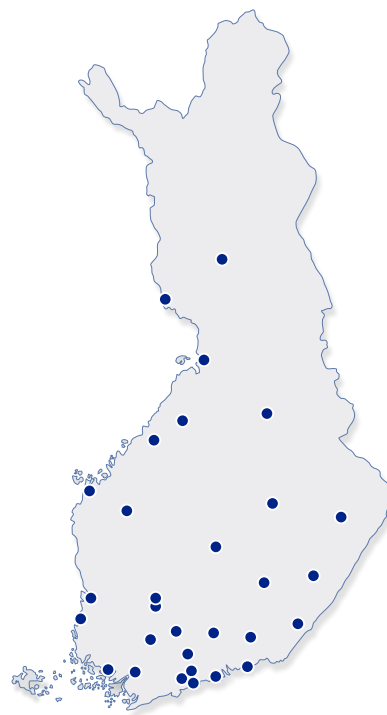
ma-pe klo 8–16.30



info@alexandria.fi

paikkakunta@alexandria.fi

etunimi.sukunimi@alexandria.fi



Alexandrian toimipisteet

Espoo

Hevosenkentä 3
02600 Espoo
Puh. 029 370 0501

Forssa

Hämeentie 7
30100 Forssa
Puh. 029 370 0502

Helsinki

Eteläesplanadi 22 A
00130 Helsinki
Puh. 029 370 0504

Hyvinkää

Kankurinkatu 4-6 B
05800 Hyvinkää
Puh. 029 370 0505

Hämeenlinna

Raatihuoneenkatu 17 A
13100 Hämeenlinna
Puh. 029 370 0503

Joensuu

Torikatu 24
80100 Joensuu
Puh. 029 370 0506

Jyväskylä

Kauppakatu 41 B
40100 Jyväskylä
Puh. 029 370 0507

Kajaani

Kauppakatu 38
87100 Kajaani
Puh. 029 370 0508

Kokkola

Torikatu 31 A
67100 Kokkola
Puh. 029 370 0509

Kotka

Tornatorintie 3
48100 Kotka
Puh. 029 370 0510

Kouvola

Asemakatu 2
45100 Kouvola
Puh. 029 370 0511

Kuopio

Puijonkatu 29
70100 Kuopio
Puh. 029 370 0512

Lahti

Torikatu 3 B
15110 Lahti
Puh. 029 370 0513

Lappeenranta

Kauppakatu 32
53100 Lappeenranta
Puh. 029 370 0514

Lempäälä

Ideaparkinkatu 4
37570 Lempäälä
Puh. 029 370 0522

Mikkeli

Hallituskatu 7 A
50100 Mikkeli
Puh. 029 370 0515

Oulu

Kauppurienkatu 7
90100 Oulu
Puh. 029 370 0516

Pori

Yrjönkatu 15
28100 Pori
Puh. 029 370 0517

Porvoo

Jokikatu 33 A
06100 Porvoo
Puh. 029 370 0527

Rauma

Valtakatu 3
26100 Rauma
Puh. 029 370 0518

Rovaniemi

Koskikatu 27 B
96100 Rovaniemi
Puh. 029 370 0519

Salo

Turuntie 1
24100 Salo
Puh. 029 370 0520

Savonlinna

Kirkkokatu 10
57100 Savonlinna
Puh. 029 370 0529

Seinäjoki

Suupohjantie 57
60320 Seinäjoki
Puh. 029 370 0521

Tampere

Hämeenkatu 13 bA
33100 Tampere
Puh. 029 370 0522

Tornio

Länsiranta 10
95400 Tornio
Puh. 029 370 0523

Turku

Kauppiaskatu 9 B
20100 Turku
Puh. 029 370 0524

Vaasa

Hovioik. puistikko 15 C
65100 Vaasa
Puh. 029 370 0525

Vantaa

Äyritie 24
01510 Vantaa
Puh. 029 370 0526

Ylivieska

Juurikoskenkatu 1 LH 3
84100 Ylivieska
Puh. 029 370 0528



SRP

AWARDS 2023

Best Performance, Finland

**ALEXANDRIA
MARKETS**

2017 | 2018 | 2019
2021 | 2023



SRP

AWARDS 2023

Best Provider, Finland

**ALEXANDRIA
MARKETS**

2017 | 2018 | 2019 | 2020
2021 | 2022 | 2023



SRP

AWARDS 2022

Best Provider, Nordics

**ALEXANDRIA
MARKETS**

2021 | 2022