



# Eurooppakori Bonus Autocall 14

Osakekorisidonnainen joukkovelkakirjalaina

- Osakekorin Allianz, BASF, BNP Paribas, Deutsche Telekom ja Mercedes-Benz Group kehitykseen sidottu pääomasuojaamaton sijoitus <sup>1</sup>
- Sijoitusaika 1,5–6 vuotta, puolivuositainen mahdollisuus ennenaikaiseen erääntymiseen vuodesta 1,5 alkaen
- Puolivuositain kasvava tuotto 5 % eli vuositasolla 10 % (alustava) <sup>2</sup>
- Kasvavan tuoton saamiseksi riittää osakekorin pysyminen nykytasollaan, mahdollisuus tuottoon myös osakekorin laskiessa
- Liikkeeseenlaskija Danske Bank A/S

Merkintäaika päättyy  
**4.5.2022**

Sijoituksen riskiluokka

1 2 3 4 **5** 6 7

Pienempi riski Suurempi riski

Tutustu tämän markkinointimateriaalin lisäksi liikkeeseenlaskijan laatimaan avaintietoasiakirjaan, lainaehtoihin ja ohjelmaesitteeseen täydennyksineen ennen sijoituspäätöksen tekemistä. Asiakirjat on yksilöity sivulla 8 ja saat ne merkintäpaikoista tai verkkosivulta [www.alexandria.fi/eurooppabonus14](http://www.alexandria.fi/eurooppabonus14). Sivulla 8 lisätietoa riskiluokasta. (1) Yhtiönimet lyhennetty. (2) Kasvava tuotto 5 % on alustava ja se vahvistetaan viimeistään liikkeeseenlaskupäivänä ja vähintään tasoon 4,5 %.

**ALEXANDRIA**



# Yleiskuva joukkovelkakirjalainasta

Eurooppakori Bonus Autocall 14 -joukkovelkakirjalaina ("laina") on suunnattu sijoittajalle, joka uskoo eurooppalaisten suuryhtiöiden Allianz, BASF, BNP Paribas, Deutsche Telekom ja Mercedes-Benz Group tasapainoin muodostaman osakekorin ("osakekori") pysyvän nykytasollaan tai nousevan sijoitusaikana, ja arvostaa mahdollisuutta varmistaa tuotto kesken sijoitusajan. Laina ei ole pääomasuojattu.

- **Ennenaikainen erääntyminen ja tuotonmaksu.** Jos osakekori on puolentoista vuoden kuluttua tai tämän jälkeen jonakin puolivuositaisena havaintopäivänä vähintään alkuarvonsa tasolla, laina erääntyy ennenaikaisesti nimellisarvoonsa ja tuotto maksetaan.
- **Puolivuositain kasvava tuotto.** Tuottoa kertyy jokaista kulunutta puolta vuotta kohden 5 % (alustava).<sup>1</sup> Tuotto maksetaan edellä mainitun erääntymisehdon täyttyessä.

- **Bonus: tuottomahdollisuus myös osakekorin laskiessa.** Jos osakekori on viimeisenä havaintopäivänä alle alkuarvonsa, mutta laskenut enintään 25 % alkuarvostaan, laina erääntyy nimellisarvoonsa ja tuottona maksetaan kuuden vuoden aikana kertyneestä tuotosta puolet. Osakekorin arvo saa käydä alempanakin ennen sijoitusajan loppua ilman vaikutusta lainan erääntymisarvoon.
- **Ei pääomasuojaa.** Jos laina ei ole erääntynyt ennenaikaisesti ja osakekori on viimeisenä havaintopäivänä laskenut yli 25 % alkuarvostaan, sijoittaja menettää nimellispääomaa yksi yhteen osakekorin prosentuaalisen kurssilaskun suhteessa eikä tuottoa makseta lainkaan. Lainaan liittyy myös riski liikkeeseenlaskijan takaisinmaksukyvyistä (katso "Liikkeeseenlaskijariski" sivulla 6).

## Osakekori ja vertailuindeksi, historiallinen kehitys 2016 - 2022



Lähde: Bloomberg, kuuden vuoden aikasarja 14.4.2016 - 14.4.2022, normalisoitu alkamaan arvosta 100. Sijoitus lainaan ei ole sama asia kuin suora sijoitus osakekoriin. Vertailuindeksi STOXX Europe 600 on hintaindeksi. Huomaa, että historiallinen kehitys ei ole taee tulevasta kehityksestä.

## Joukkovelkakirjalainan pääpiirteet, jatkuu sivulla 8

Tyyppi	Pääomasuojaamaton osakekorisidonnainen joukkovelkakirjalaina
Sijoitusaika	1,5 - 6 vuotta, puolivuositainen mahdollisuus ennenaikaiseen erääntymiseen vuodesta 1,5 alkaen
Liikkeeseenlaskija	Danske Bank A/S, luottoluokitus: Moody's A3 / S&P A+ / Fitch A
Kohde-etuus	Osakekori tasapainoin: Allianz SE, BASF SE, BNP Paribas S.A, Deutsche Telekom AG ja Mercedes-Benz Group AG
Kasvava tuotto	5 % × kuluneet puolivuositaiset jaksot (alustava) <sup>1</sup>
Merkintähinta	1 000 euroa / laina, mikä vastaa 100 % lainan nimellisarvosta
Merkintäpalkkio	20 euroa / laina, mikä vastaa 2 % lainan nimellisarvosta
Vähimmäissijoitus	5 lainaa, tätä suuremmat sijoitukset 1 lainan erissä
Aikataulu	Merkintäaika 21.4. - 4.5.2022. Maksupäivä 4.5.2022 <sup>2</sup>

(1) Kasvava tuotto 5 % on alustava ja se vahvistetaan viimeistään liikkeeseenlaskupäivänä ja vähintään tasoon 4,5 %.

(2) Merkintäaika voidaan päättää ennenaikaisesti, mikäli liikkeeseenlaskun ehtojen turvaaminen sitä vaatii.

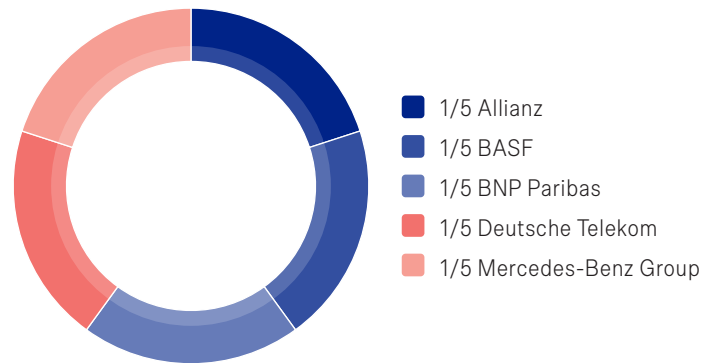


## Kohde-etuus

Lainan tuotto ja erääntymisarvo riippuvat osakekorin kurssi-kehityksestä. Osakekorin muodostavat yhtiöiden Allianz, BASF, BNP Paribas, Deutsche Telekom ja Mercedes-Benz Group osakkeet tasapainoin (1/5). Osakekorin yhtiöt esitellään taulukossa alla ja tarkemmin yhtiökuvauksissa seuraavalla sivulla. BNP Paribas'n osalta seurataan Pariisin Euronext-pörssissä listattua euromääräistä osaketta ja neljän muun osakkeen osalta Frankfurtin Xetra-pörssissä listattua euromääräistä osaketta.

Lainan tuotonlaskennassa osakekorin yhtiöiden sijoitusaikana maksamia osinkoja ei huomioida, mutta odotetut osinkotuotot on huomioitu ehdoissa.

### Osakekorin yhtiöpainot



### Yhtiöiden perustietoja

	Allianz	BASF	BNP Paribas	Deutsche Telekom	Mercedes-Benz Group
Pörssikurssi, €	219,1	51,7	49,5	17,3	63,3
Markkina-arvo, €	90 mrd	47 mrd	61 mrd	86 mrd	68 mrd
P/E-luku	9,7	9,7	6,6	12,6	6,5
P/B-luku	1,1	1,2	0,6	2,0	0,9
Liikevaihto, €	149 mrd	79 mrd	46 mrd	109 mrd	168 mrd *
Liiketulos, €	13,4 mrd	7,7 mrd	11,3 mrd	13,1 mrd	29,1 mrd *
Henkilöstö	155 000	111 000	190 000	217 000	172 000
Lisätietoa	<a href="http://www.allianz.com">www.allianz.com</a>	<a href="http://www.basf.com">www.basf.com</a>	<a href="http://www.bnpparibas.com">www.bnpparibas.com</a>	<a href="http://www.telekom.com">www.telekom.com</a>	<a href="http://www.mercedes-benz.com">www.mercedes-benz.com</a>

Lähde: Bloomberg 14.4.2022 ja yhtiöiden vuoden 2021 tilinpäätökset. P/E-luku tarkoittaa osakekurssin ja 12kk ennustetun osakekohtaisen tuloksen suhdetta. P/B-luku tarkoittaa osakekurssin ja osakekohtaisen oman pääoman suhdetta. \* Yhtiön 2021 rakennemuutokset huomioiva liikevaihto jatkuvista toiminnoista 134 miljardia euroa ja liikevoitto jatkuvista toiminnoista 16,0 miljardia euroa. Lisätietoa yhtiökuvauksessa.

### Osakekori, historiallinen kehitys 2016 - 2022



Lähde: Bloomberg, kuuden vuoden aikasarja 14.4.2016 - 14.4.2022, normalisoitu alkamaan arvosta 100. Sijoitus lainaan ei ole sama asia kuin suora sijoitus osakekoriin eikä kuvan 14.4.2022 tilanteen mukaan kuvattu suojataso ole sama kuin lainalle 31.5.2022 määräytyvä suojataso. Huomaa, että historiallinen kehitys ei ole tae tulevasta kehityksestä.



# Tietoa osakekorin yhtiöistä

## Allianz

Allianz SE on saksalainen vakuutus- ja varainhoitoalan konserni, jonka juuret ulottuvat vuoteen 1890. Allianz on maailman suurimpiin lukeutuva ja vuoden 2021 taseen loppusummalla mitattuna Euroopan suurin vakuutusyhtiö. Vuonna 2021 Saksa muodosti 26 % ja muu Manner-Eurooppa 30 % konsernin liikevaihdosta. Allianz on myös yksi maailman suurimmista varainhoitajista ja sen hoidettavana oleva asiakasvarallisuus oli noin 2 000 miljardia euroa vuoden 2021 lopussa.

Vuonna 2021 yhtiön liikevaihto oli 149 miljardia euroa ja liikevoitto 13,4 miljardia euroa. Henkilöstön määrä oli noin 155 000. Lisätietoa [www.allianz.com](http://www.allianz.com).

## BASF

BASF SE on saksalainen, vuonna 1865 perustettu kemianteollisuuden alan konserni, joka on alallaan yksi maailman suurimmista. Yhtiöllä on hajautunut tuotesalkku ja toiminta jakaantuu kuuteen liiketoimintasegmenttiin: Kemikaalit, Materiaalit, Teollisuuden ratkaisut, Pinnoitustuotteet, Elintarvike ja Hoiva sekä Maatalouden ratkaisut. BASF:lla on toimintaa 90 maassa ja se tarjoaa valmistamia tuotteitaan hyvin laajasti eri teollisuuden alojen asiakkaille. Suurimmat markkina-alueet vuoden 2021 liikevaihdon mukaan olivat Eurooppa 40 %, Pohjois-Amerikka 28 % sekä Aasian ja Tyynenmeren alue 26 %.

Vuonna 2021 yhtiön liikevaihto oli 79 miljardia euroa ja liikevoitto 7,7 miljardia euroa. Henkilöstön määrä on noin 111 000. Lisätietoa: [www.basf.com](http://www.basf.com).

## BNP Paribas

BNP Paribas S.A. on ranskalainen, vuonna 1848 perustettu pankkikonserni. BNP Paribas oli 2021 Euroopan suurin pankki taseen loppusummalla mitattuna. Konsernin taseen koko vuonna 2017 oli 2 500 miljardia euroa. Pankki toimii 65 eri maassa, mutta henkilöstöstä noin 76 % työskentelee Euroopassa. Pankilla on kaksi pääliiketoiminta-aluetta: Vähittäispankkipalvelut ja Yrityspankkipalvelut.

Vuonna 2021 yhtiön liikevaihto oli 46 miljardia euroa ja liikevoitto 11,3 miljardia euroa. Henkilöstön määrä on noin 190 000. Lisätietoa: [www.bnpparibas.com](http://www.bnpparibas.com).

## Deutsche Telekom

Deutsche Telekom AG on saksalainen telekommunikaatioalan yritys, joka rakentui aikanaan 1995 Saksan postilaitoksen telekommunikaatioyksiköstä. Yhtiö on Euroopan suurin operaattori liikevaihdolla mitattuna ja toimii yli 50 maassa. Vuonna 2021 Deutsche Telekomin liikevaihdosta muodostui 63 % Pohjois-Amerikan alueelta, 23 % Saksasta ja 14 % muualta Euroopasta.

Vuonna 2021 yhtiön liikevaihto oli 109 miljardia euroa ja liikevoitto 13,1 miljardia euroa. Henkilöstön määrä on noin 217 000. Lisätietoa: [www.telekom.com](http://www.telekom.com).

## Mercedes-Benz Group

Mercedes-Benz Group AG (aikaisemmalta nimeltään Daimler AG) on alkujaan vuonna 1883 perustettu saksalainen premium-luokan henkilö- ja pakettiautojen valmistaja sekä niihin liittyvien rajoituspalvelujen tarjoaja. Yhtiö valmistaa Mercedes-Benz, Mercedes-AMG, Mercedes-Maybach sekä Mercedes-EQ-merkkisiä autoja. Vuonna 2021 yhtiö myi kaikkiaan 2,3 miljoonaa ajoneuvoa. Yhtiö on käynyt äskettäin läpi kaksi merkittävää muutosta: Helmikuussa 2022 Daimler vaihtoi nimensä nykykuotoon Mercedes-Benz Groupiksi ja tätä aikaisemmin joulukuussa 2021 Daimlerin hyötyajoneuvoihin keskittyvä liiketoiminta erotettiin itsenäiseksi Daimler Truck -listayhtiöksi.

Vuonna 2021 yhtiön liikevaihto oli 168 miljardia euroa (jatkuvien liiketoimintojen osuus oli 134 miljardia euroa) ja liikevoitto 29,1 miljardia euroa (jatkuvien liiketoimintojen osuus oli 16,0 miljardia euroa). Henkilöstön määrä on noin 172 000. Lisätietoa: [www.mercedes-benz.com](http://www.mercedes-benz.com).

Lähteet: Alexandria, yhtiöiden Internet-sivut ja vuoden 2021 tilinpäätökset.

# Tuoton määräytyminen

## Ennen viimeistä havaintopäivää

Osakekorin alkuarvo määräytyy 31.5.2022 päätösarvona. Ensimmäinen havaintopäivä on 1,5 vuoden kuluttua, minkä jälkeen havaintopäiviä on puolivuositain. Havaintopäivinä on kaksi mahdollista lopputulemaa:

- Ennenaikainen erääntyminen tuoton kera:** Jos osakekori on havaintopäivänä vähintään alkuarvonsa tasolla, liikkeeseenlaskija lunastaa lainan ennenaikaisesti takaisin. Ennenaikaisen erääntymisen yhteydessä liikkeeseenlaskija palauttaa nimellispääoman täysimääräisenä ja maksaa lisäksi sijoitusajalla kertyneen tuoton, jonka suuruus on alustavasti 5 % kerrottuna kyseiseen havaintopäivään mennessä kuluneiden puolivuositaiten jaksojen lukumäärällä.<sup>1,2</sup>
- Sijoitus jatkuu:** Jos yllä kuvattu ehto ennenaikaiselle erääntymiselle ei täyty, sijoitus jatkuu ja osakekorin arvo tarkastellaan uudelleen taas seuraavana havaintopäivänä puolen vuoden kuluttua.

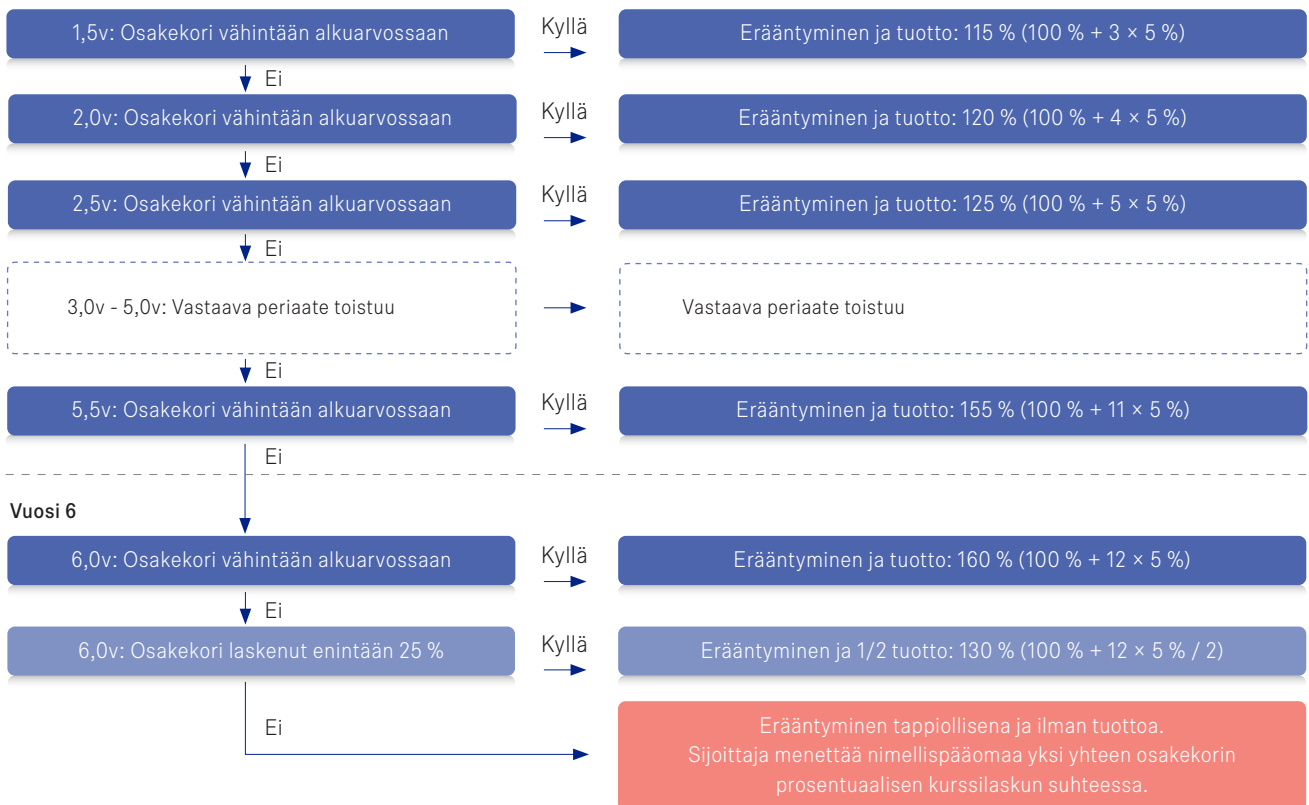
## Viimeisenä havaintopäivänä

Jos laina ei ole erääntynyt ennenaikaisesti, viimeisenä havaintopäivänä on kolme mahdollista lopputulemaa:

- Erääntyminen tuotolla:** Jos osakekori on viimeisenä havaintopäivänä vähintään alkuarvonsa tasolla, lainan eräpäivänä maksetaan takaisin nimellispääoma ja kertynyt tuotto koko kuuden vuoden sijoitusajalta.<sup>1,2</sup>
- Erääntyminen 1/2 tuotolla:** Jos osakekori on viimeisenä havaintopäivänä alle alkuarvonsa, mutta laskenut enintään 25 % alkuarvostaan, lainan erääntyessä maksetaan takaisin nimellispääoma ja puolet kuuden vuoden sijoitusajana kertyneestä tuotosta.<sup>1,2</sup>
- Erääntyminen tappiollisena:** Jos osakekori on viimeisenä havaintopäivänä laskenut yli 25 % alkuarvostaan, sijoittaja menettää nimellispääomaa yksi yhteen osakekorin prosentuaalisen kurssilaskun suhteessa, eikä tuottoa makseta.

## Havainnollistus tuoton määräytymisestä (esimerkissä oletetaan alustava puolivuositain kasvava tuotto 5 %)

Puolivuositaiset havaintopäivät vuodesta 1,5 alkaen

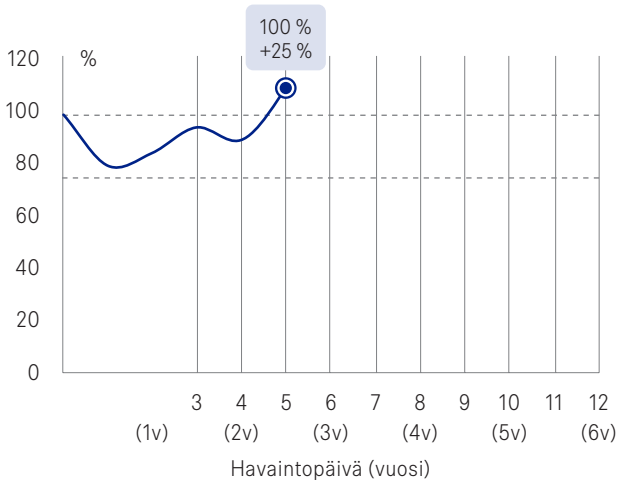


Yllä oleva esimerkki kuvaa lainaehdojen mukaista tuoton ja erääntymisarvon määräytymistä, eikä siinä selkeyden vuoksi ole 2 %:n merkintäpalkkiota erikseen näkyvissä. Merkintäpalkkio huomioden esimerkin efektiiviset vuosituotot (p.a.) ovat seuraavat: vuosi 1,5: 8,0 %, vuosi 2: 8,2 %, vuosi 2,5: 8,3 %, vuosi 5,5: 7,8 % sekä vuosi 6: 7,7 % (erääntyminen tuotolla), 4,1 % (erääntyminen 1/2 tuotolla) ja -12,6 % (erääntyminen tappiollisena, jos osakekori olisi laskenut esimerkkinä 55 %; jos lasku on suurempi, tappio on vastaavasti suurempi). Puolivuositain kasvava tuotto vahvistetaan viimeistään liikkeeseenlaskupäivänä ja vähintään tasolle 4,5 %. Jos kasvava tuotto vahvistetaan alle alustavan tason, tuotto on pienempi kuin esimerkissä. Laskentaesimerkki ei huomioi liikkeeseenlaskijariskiä eikä verovaikutuksia.

(1) Nimellispääoman takaisinmaksuun ja tuoton maksuun liittyy liikkeeseenlaskijariski. (2) Puolivuositain kasvava tuotto vahvistetaan viimeistään liikkeeseenlaskupäivänä ja vähintään tasoon 4,5 %.

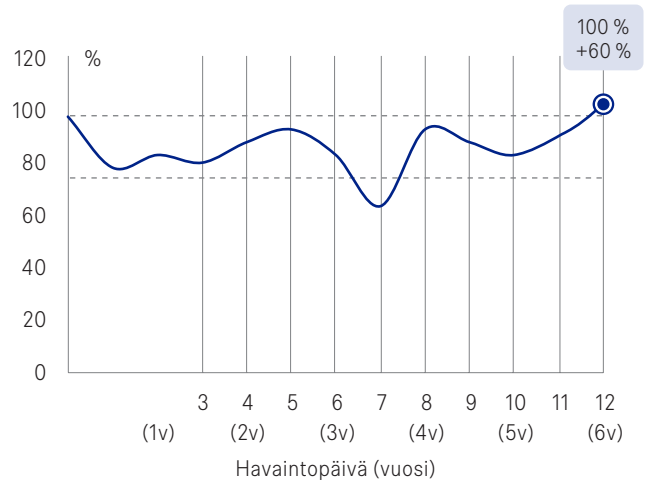
# Tuotonlaskentaesimerkkejä

## Esimerkki 1: Ennenaikainen erääntyminen



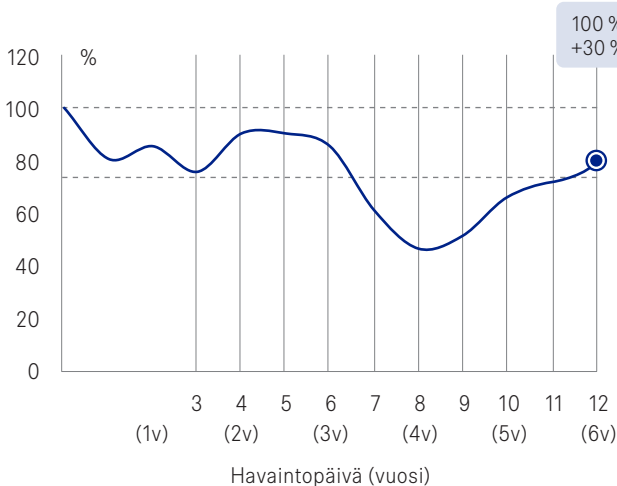
Esimerkissä 1 laina erääntyy ennenaikaisesti kahden ja puolen vuoden vuoden kuluttua, koska havaintopäivänä 5 osakekori on vähintään alkuarvossaan. Ennenaikaisen erääntymisen yhteydessä maksetaan 25 %:n ( $= 5 \times 5 \%$ ) tuotto nimellispääomalle ja palautetaan nimellispääoma. Huomaa, että osakekorin kehityksellä erääntymisen jälkeen ei ole enää lainan tuotonmuodostuksen kannalta merkitystä. Efektiivinen vuosituotto merkintäpalkkio huomioiden on 8,3 % p.a.

## Esimerkki 2: Erääntyminen tuotolla



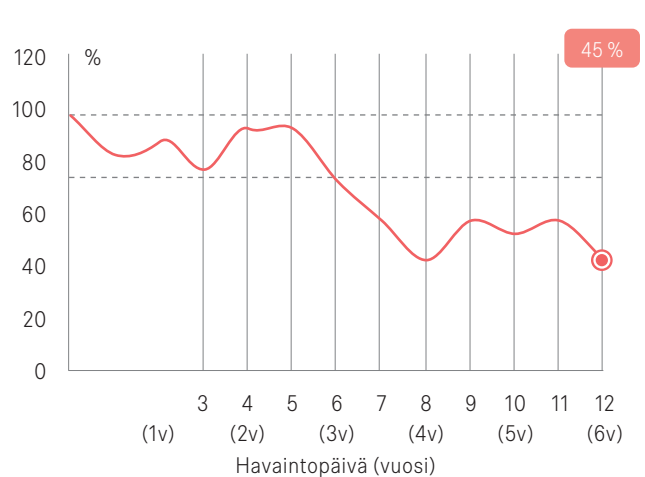
Esimerkissä 2 laina ei ole erääntynyt ennenaikaisesti ja viimeisenä eli havaintopäivänä 12 osakekori on vähintään alkuarvossaan, joten sijoittajalle maksetaan eräpäivänä 60 %:n ( $= 12 \times 5 \%$ ) tuotto nimellispääomalle ja palautetaan nimellispääoma. Efektiivinen vuosituotto merkintäpalkkio huomioiden on 7,7 % p.a.

## Esimerkki 3: Erääntyminen 1/2 tuotolla



Esimerkissä 3 laina ei ole erääntynyt ennenaikaisesti ja viimeisenä eli havaintopäivänä 12 osakekori on alle alkuarvonsa, mutta ei ole laskenut yli 25 % alkuarvostaan. Sijoittajalle palautetaan eräpäivänä nimellispääoma täysimääräisesti ja tämän lisäksi maksetaan puolet kertyneestä tuotosta kuuden vuoden sijoitusajalta eli 30 % nimellispääomasta ( $= 12 \times 5 \% / 2$ ). Efektiivinen vuosituotto merkintäpalkkio huomioiden on 4,1 % p.a.

## Esimerkki 4: Erääntyminen tappiolla



Esimerkissä 4 laina ei ole erääntynyt ennenaikaisesti ja viimeisenä havaintopäivänä osakekori on laskenut yli 25 % alkuarvostaan, joten sijoittaja menettää nimellispääomaa yksi yhteen osakekorin prosentuaalisen kurssilaskun suhteessa eikä tuottoa makseta. Esimerkissä osakekori on laskenut 55 %, joten tappio nimellispääomalle laskettuna on 55 %. Efektiivinen vuosituotto merkintäpalkkio huomioiden on -12,6 % p.a.

Osakekorin kehitystä esittävät kuvat (normalisoitu alkamaan arvosta 100) ovat ainoastaan esimerkinomaisia eivätkä kuvasta osakekorin odotettua kehitystä. Kasvava tuotto 5 % on alustava ja se vahvistetaan viimeistään liikkeeseenlaskupäivänä ja vähintään tasolle 4,5 %. Mikäli kasvava tuotto jää alle alustavasti ilmoitetun, sijoittajan lopullinen tuotto on pienempi kuin esimerkeissä. Esimerkit eivät huomioi liikkeeseenlaskutarjontaa eivätkä verovaikutuksia. Nimellispääoman takaisinmaksuun ja tuoton maksuun liittyy liikkeeseenlaskutarjontaa.

# € Miten teen merkinnän?

## 1. Tutustu

Tutustu tämän markkinointimateriaalin lisäksi liikkeeseenlaskijan laatimaan avaintietoasiakirjaan, lainaehdoin ja ohjelmaesitteeseen täydennyksineen. Asiakirjat saat merkintäpaikoista tai verkkosivulta [www.alexandria.fi/eurooppabonus14](http://www.alexandria.fi/eurooppabonus14).

## 2. Merkitse

Täytä merkintäsitoumuslomake ja toimita se merkintäpaikkaan. Sijoituksen säilytys on maksutonta SEB:hen tätä tarkoitusta varten avattavalla arvo-osuustilillä. Merkintäaika päättyy **4.5.2022**.

## 3. Maksa

Maksa merkintä saamasi tilisiirtolomakkeen mukaisesti viimeistään **4.5.2022**.

## ! Keskeiset riskitekijät

Sijoittamiseen liittyy aina taloudellinen riski, ja sijoittaja vastaa aina itse omien sijoituspäätöksensä taloudellisista tuloksista ja vorseuraamuksista. Sijoittajan tulee ennen sijoituspäätöksen tekemistä varmistua siitä, että hän ymmärtää lainan ominaisuudet ja riskit. Alla kuvataan ainoastaan lyhyesti lainaan liittyviä keskeisiä riskejä. Lainaan ja sen liikkeeseenlaskijaan liittyviä riskejä on kuvattu tarkemmin liikkeeseenlaskijan laatimassa avaintietoasiakirjassa, lainaehdoissa ja ohjelmaesitteessä. Asiakirjat on yksilöity sivulla 8.

### Markkinariski

Laina ei ole pääomasuojattu, vaan sijoittaja kantaa riskin kohde-etuutena olevan osakekorin epäedullisesta hintakehityksestä. Sijoittaja voi jäädä ilman tuottoa ja lisäksi menettää sijoittamansa pääoman kokonaan tai osittain. Kohde-etuuden tulevasta kehityksestä ei voida antaa takeita. Laina ei vastaa suoraa sijoitusta kohde-etuuteen. Lainan tuotto on rajattu mahdolliseen kasvavaan tuottoon, eikä sijoittaja ole oikeutettu osakekorin kurssinousuun tai yhtiöiden maksamiin osinkoihin.

### Liikkeeseenlaskijariski

Lainaan liittyy riski liikkeeseenlaskijan takaisinmaksukyvyttä. Liikkeeseenlaskijan maksukyvyttömyys voi johtaa sijoitetun pääoman ja/tai tuoton menettämiseen kokonaan tai osittain. Sijoittajan tulee ennen sijoituspäätöstä tehdessään kiinnittää huomiota liikkeeseenlaskijan taloudelliseen asemaan ja luottokelpoisuuteen. Laina ei kuulu talletussuojan piiriin eikä liikkeeseenlaskija ole asettanut sille erillistä vakuutta.

### Korkoriski

Yleisen korkotason ja liikkeeseenlaskijan luottoriskilisen muutoksilla on vaikutus lainan arvoon sijoitusaikana. Yleisen korkotason tai luottoriskilisen noustessa lainaan sisältyvän korko-osan arvo voi laskea. Vastaavasti korkotason tai luottoriskilisen laskiessa lainaan sisältyvän korko-osan arvo voi nousta. Korkoriski voi toteutua vain, jos laina myydään ennen eräpäivää.

### Jälkimarkkinariski

Laina on tarkoitettu eräpäivään saakka pidettäväksi, eikä tuotetta suositella, jos sijoitettuja varoja tarvitaan todennäköisesti ennen eräpäivää. Jos laina myydään ennen eräpäivää, myynti tapahtuu sen hetkiseen jälkimarkkinahintaan, joka voi olla suurempi tai pienempi kuin sijoitettu pääoma. Sijoittajalle voi koitua tappioita myydessään lainan jälkimarkkinoilla. Lainan jälkimarkkinahintaan vaikuttavat muun muassa seuraavat tekijät: jäljellä oleva sijoitusaika, kohde-etuus ja sen volatiteetti, yleinen korkotaso, liikkeeseenlaskijan luottoriskilisyys, strukturointikulu sekä jälkimarkkinamyynnin kulut. Liikkeeseenlaskija antaa vähintään 5 lainan erälle päivittäisen takaisinostohinnan normaaleissa markkinaolosuhteissa, mutta ei voi taata jälkimarkkinoita. Poikkeuksellisissa markkinaolosuhteissa likviditeetti voi olla huono tai kaupankäynti voi olla tilapäisesti mahdotonta.

### Riski ehtojen korjaamisesta ja ennaikaisesta takaisinmaksusta

Liikkeeseenlaskija voi lainaehdoissa mainituissa erityistilanteissa korjata lainan ehtoja (esimerkiksi kohde-etuuden pörssilistauksen päättyessä) tai lunastaa lainan takaisin ennen sen eräpäivää (esimerkiksi olennaisen lakimuutoksen johdosta) ilman sijoittajan erillistä suostumusta. Yllä mainitut muutokset voivat olla sijoittajalle epäedullisia ja johtaa pääomatappioihin.

### Verotusriski

Lainan verotuksellinen ja/tai lainsäädännöllinen asema voivat muuttua sijoitusaikana ja tätä kautta vaikuttaa sijoittajan netto-tuottoon. Alexandria ei toimi asiakkaan veroasiantuntijana.

# ! Tärkeää tietoa

## Merkintäpaikat

Alexandria Pankkiiriliike Oyj (Y-tunnus 1063450-9), Alexandria Markets Oy (Y-tunnus 2510307-3) ja niiden sidonnaisasiamiehet. Eteläesplanadi 22 A, 00130 Helsinki, puhelinvaihe 09 4135 1300. Alexandria Pankkiiriliike Oyj:n muiden toimipaikkojen yhteystiedot löytyvät tämän markkinointimateriaalin takakannesta. Alexandria Pankkiiriliike Oyj:n ja Alexandria Markets Oy:n toimintaa (yhdessä ”Alexandria”) valvoo Finanssivalvonta ja ne ovat sijoittajien korvausrahaston jäseniä. Lisätietoa: [www.alexandria.fi](http://www.alexandria.fi).

## Tarjouksen toteutus ja rajoitukset

Ehtona liikkeeseenlaskun toteutumiselle on vähintään 4,5 %:n kasvava tuotto. Liikkeeseenlaskijalla ja Alexandria Markets Oy:llä on lisäksi oikeus peruuttaa liikkeeseenlasku. Jos liikkeeseenlasku perutaan, Alexandria tiedottaa sijoittajia tarjouksen peruuttamisesta ja merkintämaksut palautetaan ilman korkoa. Lopullinen kasvava tuotto ilmoitetaan merkintävahvistuksessa.

## Myyntirajoitus

Tätä tarjousta ei kohdisteta sellaisille henkilöille tai sellaisiin valtioihin, joissa tarjouksen tekeminen on lainvastaista. Tätä materiaalia ei saa jaella maissa, joissa jakelu tai tiedottaminen on ristiriidassa kyseisen maan lakien kanssa. Erityisesti, tätä materiaalia ei saa levittää Yhdysvaltoihin eikä yhdysvaltalaisille vastaanottajille.

## Peruutusoikeus ja esitteen täydennykset

Merkintä on sitova kahden kokonaisen arkipäivän jälkeen merkinnän tekemisestä, minkä jälkeen sitä ei voi peruuttaa. Jos Alexandria joutuu hylkäämään sitoumuksen sijoittajasta johtuvasta syystä, sijoittaja on velvollinen korvaamaan aiheutuneet kustannukset ja tappion. Alexandrialla on oikeus hylätä merkintä harkintansa mukaan, esimerkiksi, jos merkintämaksua ei ole vastaanotettu ajoissa. Jos kuitenkin liikkeeseenlaskija julkistaa ohjelmaesitteen täydennyksen tai korjaa lainaehdoja tarjousaikana, sijoittajalla on oikeus perua merkintänsä ilmoittamalla tästä kirjallisesti Alexandrialle kolmen pankkipäivän kuluessa täydennyksen julkistamisesta verkkosivulla: [www.alexandria.fi/eurooppabonus14](http://www.alexandria.fi/eurooppabonus14).

## Kannustimet ja palkkiot

Lainaan liittyvät kulut veloitetaan kertaluonteisesti sijoitusajan alussa eikä vuosittaisia jatkuvaluonteisia kuluja ole. Kulut muodostuvat merkintäpalkkiosta, joka on 2 % lainan nimellisarvosta ja strukturointikulusta, joka on enintään noin 6 % nimellisarvosta (vuositasolle jaettuna enintään noin 1 % nimellisarvosta pisimmän mahdollisen pitoajan mukaisesti laskettuna). Strukturointikulu sisältyy lainan merkintähintaan, eli sitä ei vähennetä lainaehdojen mukaisesta erääntymisarvosta. Lainan erääntyminen on kulutonta. Jälkimarkkinalla liikkeeseenlaskijan ostohinta sisältää kulun, joka lasketaan liikkeeseenlaskijan määrittämän laskennallisen keskihinnan ja ostohinnan erotuk-

senä. Alexandria veloittaa jälkimarkkinamyynnistä kulloinkin voimassa olevan hinnastonsa mukaisen kulun, joka on tällä hetkellä 0,5 % nimellisarvosta.

Strukturointikulu koostuu liikkeeseenlaskijan valmistuskulusta, liikkeeseenlaskijan Alexandria Pankkiiriliike Oyj:lle maksamasta jakelupalkkiosta sekä Alexandria Pankkiiriliike Oyj:n Alexandria Markets Oy:lle maksamasta palkkiosta liittyen liikkeeseenlaskun ja myynnin järjestämiseen. Alexandria Pankkiiriliike Oyj ja Alexandria Markets Oy maksavat palkkiota omille sidonnaisasiamiehilleen niiden välittämistä merkinnöistä.

Lisätietoa kuluista ja veloituksista on avaintietoasiakirjassa ja lainaehdoissa. Lisäksi sijoittajalle annetaan sijoitussuosituksen yhteydessä ennen sijoituspäätöksen tekemistä tarkat tiedot suositellun sijoituksen kaikista kuluista prosentteina ja euroina.

## Markkinointimateriaali

Tämän markkinointimateriaalin on laatinut Alexandria Markets Oy. Liikkeeseenlaskija tai sen lähipiiritahot eivät ole missään vastuussa markkinointimateriaalin sisällöstä. Jos markkinointimateriaalin ja sitovien lainaehdojen välillä ilmenee ristiriitaa, lainaehdot ovat aina etusijalla. Markkinointimateriaalin tiedot muodostavat sijoituksesta vain yhteenvedon. Materiaalin tekijänoikeus ja muut immateriaalioikeudet kuuluvat Alexandria Markets Oy:lle ja kaikki oikeudet on pidätetty kaikissa maissa.

## Verotus

Tässä kuvataan lyhyesti lainan tämänhetkistä verotusta Suomessa yleisesti verovelvollisen luonnollisen henkilön osalta (katso ”Verotusriski”). Tuloverolaissa (30.12.1992/1535) ei ole nimellisiä säännöksiä joukkovelkakirjalainoista. Lainalle maksettavaa tuottoa samoin kuin mahdollista lainan luovutuksesta syntyvää luovutusvoittoa tai luovutustappiota käsiteltäneen verotuksessa luovutusvoittoa ja luovutustappiota koskevien tuloverolain säännösten mukaisesti. Lainan tuotto ja luovutusvoitto ovat veronalaista pääomatuloa. Lainalle maksettavasta tuotosta saatetaan toimittaa ennakonpidätys, jonka suuruus on tällä hetkellä 30 %. Liikkeeseenlaskijan ollessa ulkomainen korkotulon lähdeverosta annetun lain (28.12.1990/1341) säännökset eivät sovellu. Joukkovelkakirjalainoja koskeva verolainsäädäntö ei toistaiseksi ole kattavaa, minkä johdosta lainojen verokohteluun sisältyy erityisiä riskejä. Verokohtelullinen asema voi muuttua sijoitusajana. Alexandria tai liikkeeseenlaskija ei toimi asiakkaan veroasiantuntijana (katso ”Verotusriski”).





# Joukkovelkakirjalainan pääpiirteet

## Tärkeitä päivämääriä

Merkintäaika	21.4. - 4.5.2022
Maksupäivä	4.5.2022
Liikkeeseenlaskupäivä	3.6.2022
Eräpäivä	14.6.2028, ellei ennenaikaista erääntymistä

## Joukkovelkakirjalaina

Tyyppi	Yleisön merkittäväksi tarkoitettu osakekorisidonnainen joukkovelkakirjalaina ("laina")
Pääomasuoja	Ei pääomasuojaa, joten sijoitetun pääoman voi menettää osittain tai kokonaan
Liikkeeseenlaskija	Danske Bank A/S, luottoluokitus: Moody's A3 / S&P A+ / Fitch A
Avaintietoasiakirja, lainaehdot ja ohjelmaesite	Avaintietoasiakirja, lainaehdot ja liikkeeseenlaskijan 16.6.2021 päivätty ohjelmaesite "Danske Bank A/S EUR 5,000,000,000 Structured Note Programme / Base Prospectus" täydennyksineen ovat saatavilla merkintäpaikoista tai verkkosivulta <a href="http://www.alexandria.fi/eurooppabonus14">www.alexandria.fi/eurooppabonus14</a> .
Merkintäpaikat	Alexandria Pankkiiriliike Oyj, Alexandria Markets Oy ja niiden sidonnaisasiamiehet
Etuoikeusasema ja vakuus	Etuoikeusasema sama kuin liikkeeseenlaskijan muilla vakuudettomilla velkasitoumuksilla
Nimellisarvo	1 000 euroa / laina
Merkintähinta	1 000 euroa / laina, mikä vastaa 100 % lainan nimellisarvosta
Merkintäpalkkio	20 euroa / laina, mikä vastaa 2 % lainan nimellisarvosta
Strukturointikulu	Strukturointikulu kattaa lainan tuotannon, riskienhallinnan, jakelun ja palvelun kuluja koko elinkaaren ajalta. Kulu veloitetaan sijoitusajan alussa ja se on enintään noin 6 % nimellisarvosta, eli vuositasolle jaettuna enintään noin 1 % nimellisarvosta pisimmän mahdollisen pitoajan mukaisesti laskettuna. Kulu sisältyy lainan merkintähintaan, eli sitä ei vähennetä lainaehdojen mukaisesta erääntymisarvosta. Lisätietoa kohdassa "Kannustimet ja palkkiot".
Vähimmäissijoitus	5 lainaa, tätä suuremmat sijoitukset 1 lainan erissä
Säilytysjärjestelmä	Euroclear Finland Oy
ISIN-koodi	FI4000522503
Pörssilistaus	Listauksesta haetaan Euronext Dublin -pörssiin.
Jälkimarkkina	Liikkeeseenlaskija tarjoaa sijoitukselle normaaleissa markkinaolosuhteissa päivittäisen jälkimarkkinan vähintään 5 lainan erälle (katso "Jälkimarkkinariski"). Liikkeeseenlaskijan ostohinta sisältää kulun, joka lasketaan liikkeeseenlaskijan määrittämän laskennallisen keskihinnan ja ostohinnan erotuksena. Alexandria veloittaa jälkimarkkinamyynnistä kulloinkin voimassa olevan hinnastonsa mukaisen kulun, joka on tällä hetkellä 0,5 % lainan nimellisarvosta.

## Sijoituksen riskiluokka



Pienempi riski Suurempi riski

Tämän sijoituksen riskiluokka asteikolla 1 - 7 on 5, joka on keskiparha riskiluokka. Se kuvaa sijoituksen riskitasoa suhteessa muihin sijoituksiin ja huomioi markkinariskin lisäksi myös liikkeeseenlaskijariskin (katso "Keskeiset riskitekijät"). Liikkeeseenlaskija määrittää riskiluokan sääntelyn edellyttämällä menetelmällä ja sitä laskettaessa oletetaan, että sijoitus pidetään koko suositellun pitoajan eli eräpäivään asti. Riskiluokka voi muuttua sijoitusajan kuluessa. Lisätietoa riskiluokasta liikkeeseenlaskijan laatimassa avaintietoasiakirjassa.



# Joukkovelkakirjalainan pääpiirteet

## Tuotonlaskenta

Kohde-etuus ("Osakekori")	i	Osake	Bloomberg-tunniste	Paino
	1	Allianz SE	ALV GY Equity	1/5
	2	BASF SE	BAS GY Equity	1/5
	3	BNP Paribas S.A.	BNP FP Equity	1/5
	4	Deutsche Telekom AG	DTE GY Equity	1/5
	5	Mercedes-Benz Group AG	MBG GY Equity	1/5
Erääntymisarvo ennen- aikaisen erääntymisen yhteydessä (k=3-11)	Jos Osakekorin arvo puolivuositaisena Havaintopäivänä k=3-11 on vähintään yhtä suuri kuin Osakekorin alkuarvo, laina erääntyy ennenaikaisesti arvoon: Nimellisarvo × (100 % + Kasvava tuotto × k)			
Erääntymisarvo eräpäivänä	1) Jos Osakekorin arvo viimeisenä Havaintopäivänä k=12 on vähintään yhtä suuri kuin Osakekorin alkuarvo, laina erääntyy arvoon: Nimellisarvo × (100 % + Kasvava tuotto × 12)			
	2) Jos Osakekorin arvo viimeisenä Havaintopäivänä k=12 on vähintään yhtä suuri kuin Suojataso, mutta Osakekorin alkuarvoa pienempi, laina erääntyy arvoon: Nimellisarvo × (100 % + Kasvava tuotto × 12 / 2)			
	3) Muussa tapauksessa laina erääntyy tappiollisena arvoon: Nimellisarvo × Osakekorin arvo Havaintopäivänä k=12			
Osakekorin arvo (i=1-5, k=3-12)	5	$\sum_{i=1}^5 \text{Osakkeen } i \text{ paino} \times \left( \frac{\text{Osakkeen } i \text{ päivän päätösarvo havaintopäivänä } k}{\text{Osakkeen } i \text{ alkuarvo}} \right)$		
Kasvava tuotto	5 % (alustava, vahvistetaan viimeistään liikkeeseenlaskupäivänä ja vähintään tasoon 4,5 %)			
Osakekorin alkuarvo	100 %			
Suojataso	75 %			
Osakkeen i alkuarvo	Osakkeen i päivän päätösarvo 31.5.2022 tai havaintopäivää seuraavana kaupankäyntipäivänä			
Havaintopäivät (k=3-12), ja Ennenaikaiset erääntymispäivät (k=3-11)	k	Havaintopäivä, tai sitä seuraava kaupankäyntipäivä	Ennenaikainen erääntymispäivä, tai sitä seuraava pankkipäivä	
	3	1.12.2023	14.12.2023	
	4	1.6.2024	14.6.2024	
	5	1.12.2024	14.12.2024	
	6	1.6.2025	14.6.2025	
	7	1.12.2025	14.12.2025	
	8	1.6.2026	14.6.2026	
	9	1.12.2026	14.12.2026	
	10	1.6.2027	14.6.2027	
	11	1.12.2027	14.12.2027	
	12	31.5.2028	14.6.2028 (Eräpäivä)	

## Alexandria

Vuonna 1996 perustettu Alexandria on 26 vuoden aikana kasvanut yhdeksi Suomen suurimmista sijoituspalveluyhtiöistä. Alexandria on erikoistunut säästämisen ja sijoittamisen ratkaisuihin ja palvelee yli 35 000 asiakastaan 30 paikkakunnalla noin 250 sijoitusalan asiantuntijan voimin. Yhtiön osake on listattu Nasdaq First North -markkina-paikalla.

Alexandria Markets on Alexandria-konsernin strukturoituihin sijoitus-tuotteisiin erikoistunut yksikkö.

## Ota yhteyttä

Soita asiakaspalveluumme tai ota yhteyttä suoraan lähimpään toimipisteeseemme.

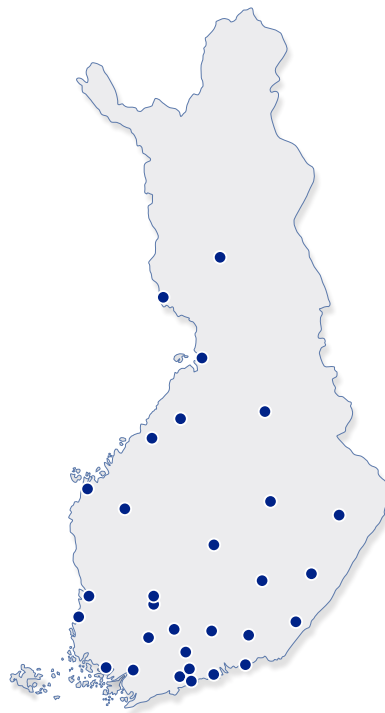


**0200 10 100**

(pvm/mpm)  
ma-pe klo 8–20



info@alexandria.fi  
paikkakunta@alexandria.fi  
etunimi.sukunimi@alexandria.fi



## Alexandrian toimipisteet

### Espoo

Hevosenkentä 3  
02600 Espoo  
Puh. (09) 252 204 00

### Forssa

Hämeentie 7  
30100 Forssa  
Puh. (02) 416 5620

### Helsinki

Eteläesplanadi 22 A  
00130 Helsinki  
Puh. (09) 413 513 00

### Hyvinkää

Kankurinkatu 4-6 B  
05800 Hyvinkää  
Puh. (019) 476 173

### Hämeenlinna

Sibeliuksenkatu 5  
13100 Hämeenlinna  
Puh. (03) 682 03 00

### Joensuu

Torikatu 24  
80100 Joensuu  
Puh. (013) 611 09 00

### Jyväskylä

Kauppakatu 41 B  
40100 Jyväskylä  
Puh. (014) 449 78 70

### Kajaani

Kauppakatu 38  
87100 Kajaani  
Puh. (08) 879 02 00

### Kokkola

Torikatu 31 A  
67100 Kokkola  
Puh. (06) 868 09 00

### Kotka

Tornatorintie 3  
48100 Kotka  
Puh. (05) 353 64 00

### Kouvola

Keskikatu 9  
45100 Kouvola  
Puh. (05) 320 12 00

### Kuopio

Puijonkatu 29  
70100 Kuopio  
Puh. (017) 580 55 00

### Lahti

Torikatu 3 B  
15110 Lahti  
Puh. (03) 525 20 00

### Lappeenranta

Kauppakatu 32  
53100 Lappeenranta  
Puh. (05) 415 64 00

### Lempäälä

Ideaparkinkatu 4  
37570 Lempäälä  
Puh. (02) 416 56 20

### Mikkeli

Hallituskatu 7 A  
50100 Mikkeli  
Puh. (015) 7600 071

### Oulu

Pakkahuoneenkatu 15 A  
90100 Oulu  
Puh. (08) 870 56 00

### Pori

Yrjönkatu 15  
28100 Pori  
Puh. (02) 529 90 40

### Porvoo

Jokikatu 33 A  
06100 Porvoo  
Puh. (09) 419 322 00

### Rauma

Valtakatu 3  
26100 Rauma  
Puh. (02) 416 56 20

### Rovaniemi

Koskikatu 27 B  
96100 Rovaniemi  
Puh. (016) 319 200

### Salo

Turuntie 1  
24100 Salo  
Puh. (02) 416 56 15

### Savonlinna

Kirkkokatu 7  
57100 Savonlinna  
Puh. (015) 7600 071

### Seinäjoki

Suupohjantie 57  
60320 Seinäjoki  
Puh. (06) 214 01 01

### Tampere

Hämeenkatu 13 bA  
33100 Tampere  
Puh. (03) 380 56 00

### Tornio

Länsiranta 10  
95400 Tornio  
Puh. (016) 431 200

### Turku

Kauppiaskatu 9 B  
20100 Turku  
Puh. (02) 416 56 00

### Vaasa

Hovioik. puistikko 15 C  
65100 Vaasa  
Puh. (06) 361 03 01

### Vantaa

Äyritie 24  
01510 Vantaa  
Puh. (09) 419 322 00

### Ylivieska

Juurikoskenkatu 1 LH 3  
84100 Ylivieska  
Puh. (06) 868 0900



**SRP**

**AWARDS 2021**

Best Performance, Finland

**ALEXANDRIA  
MARKETS**

2017 | 2018 | 2019 | 2021



**SRP**

**AWARDS 2022**

Best Provider, Finland

**ALEXANDRIA  
MARKETS**

2017 | 2018 | 2019 | 2020  
2021 | 2022



**SRP**

**AWARDS 2022**

Best Provider, Nordics

**ALEXANDRIA  
MARKETS**

2021 | 2022