



BMW ja Volkswagen Bonus Autocall 5

Osakesidonnainen joukkovelkakirjalaina

- Bayerische Motoren Werke AG:n ja Volkswagen AG:n osakekurssien kehitykseen sidottu pääomasuojaamaton sijoitus
- Sijoitusaika 1–6 vuotta, neljännesvuosittainen mahdollisuus ennenaikaiseen erääntymiseen vuodesta 1 alkaen
- Neljännesvuosittain kasvava tuotto 4,75 % eli vuositasolla 19 % (alustava)¹
- Kasvavan tuoton saamiseksi riittää osakkeiden pysyminen nykytasollaan, mahdollisuus tuottoon myös osakkeiden laskiessa rajatusti
- Liikkeeseenlaskija Danske Bank A/S

Merkintäaika päättyy

4.5.2022

Sijoituksen riskiluokka

1 2 3 4 5 **6** 7

Pienempi riski

Suurempi riski

Tutustu tämän markkinointimateriaalin lisäksi liikkeeseenlaskijan laatimaan avaintietoasiakirjaan, lainaehtoihin ja ohjelmaesitteeseen täydennyksineen ennen sijoituspäätöksen tekemistä. Asiakirjat on yksilöity sivulla 7 ja saat ne merkintäpaikoista tai verkkosivulta www.alexandria.fi/bmwvolkswagen5. Sivulla 7 lisätietoa riskiluokasta. (1) Kasvava tuotto 4,75 % on alustava ja se vahvistetaan viimeistään liikkeeseenlaskupäivänä ja vähintään tasoon 4,3 %.

ALEXANDRIA



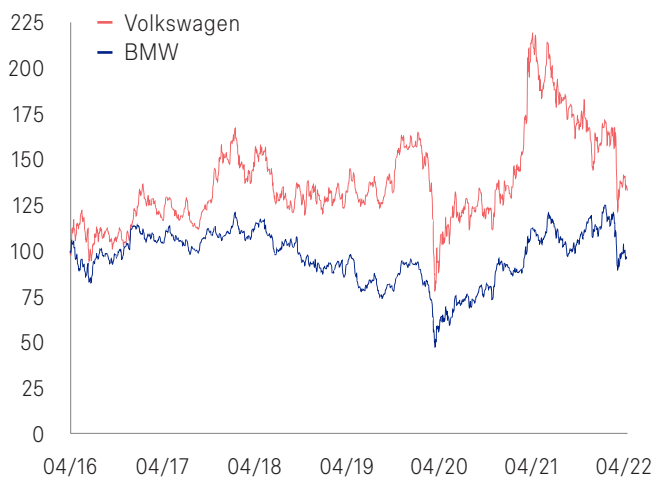
Yleiskuva joukkovelkakirjalainasta

BMW ja Volkswagen Bonus Autocall 5 -joukkovelkakirjalaina ("laina") on suunnattu sijoittajalle, joka uskoo Bayerische Motoren Werke AG:n ("BMW") ja Volkswagen AG:n ("Volkswagen") osakekurssien pysyvän nykytasollaan tai nousevan sijoitusaikana, ja arvostaa mahdollisuutta varmistaa tuotto kesken sijoitusajan. Laina ei ole pääomasuojattu.

- **Ennenaikainen erääntyminen ja tuotonmaksu.** Jos molemmat osakkeet ovat vuoden kuluttua tai tämän jälkeen jonakin neljännesvuosittaisena havaintopäivänä vähintään alkuarvonsa tasolla, laina erääntyy ennenaikaisesti nimellisarvoonsa ja tuotto maksetaan.
- **Neljännesvuosittain kasvava tuotto.** Tuottoa kertyy jokaista kulunutta vuosineljänneistä kohden 4,75 % (alustava).¹ Tuotto maksetaan edellä mainitun erääntymisehdon täytyessä.

- **Bonus: tuottomahdollisuus myös osakkeiden laskiessa.** Jos heikommin kehittynyt osake on viimeisenä havaintopäivänä alle alkuarvonsa, mutta laskenut enintään 30 % alkuarvostaan, laina erääntyy nimellisarvoonsa ja tuottona maksetaan kuuden vuoden aikana kertyneestä tuotosta puolet. Osakkeet saavat käydä alempaanakin ennen sijoitusajan loppua ilman vaikutusta lainan erääntymisarvoon.
- **Ei pääomasuojaa.** Jos laina ei ole erääntynyt ennenaikaisesti ja heikommin kehittynyt osake on viimeisenä havaintopäivänä laskenut yli 30 % alkuarvostaan, sijoittaja menettää nimellispääomaa yksi yhteen heikommin kehittyneen osakkeen prosentuaalisen kurssilaskun suhteessa eikä tuottoa makseta lainkaan. Lainaan liittyy myös riski liikkeeseenlaskijan takaisinmaksukyvyistä (katso "Liikkeeseenlaskijariski" sivulla 5).

Osakkeiden historiallinen kehitys 2016 - 2022



Lähde: Bloomberg, kuuden vuoden aikasarja 14.4.2016 - 14.4.2022, normalisoitu alkamaan arvosta 100. Sijoitus lainaan ei ole sama asia kuin suora sijoitus osakkeisiin. Huomaa, että historiallinen kehitys ei ole tae tulevasta kehityksestä.

Yhtiöiden perustietoja

	BMW	Volkswagen
Pörssikurssi, €	76,2	149,0
Markkina-arvo, €	49,7 mrd	91,6 mrd
P/E-luku	5,3	4,9
P/B-luku	0,7	0,6
Liikevaihto, €	111,2 mrd	250,2 mrd
Liiketulos, €	13,4 mrd	19,3 mrd
Henkilöstömäärä	120 000	670 000
Lisätieto	www.bmw.com	www.volkswagen.com

Lähteet: Bloomberg 14.4.2022 ja vuoden 2021 tilinpäätöstiedotteet. P/E-luku tarkoittaa osakekurssin ja 12kk ennustetun osakekohtaisen tuloksen suhdetta. P/B-luku tarkoittaa osakekurssin ja osakekohtaisen oman pääoman tasearvon suhdetta.

Joukkovelkakirjalainan pääpiirteet, jatkuu sivulla 7

Tyyppi	Pääomasuojaamaton osakesidonnainen joukkovelkakirjalaina
Sijoitusaika	1 - 6 vuotta, neljännesvuosittainen ennenaikaisen erääntymisen mahdollisuus vuodesta 1 alkaen
Liikkeeseenlaskija	Danske Bank A/S, luottoluokitus: Moody's A3 / S&P A+ / Fitch A
Kohde-etuus	Osakkeet: Bayerische Motoren Werke AG ja Volkswagen AG:n etuoikeutettu osake (eng. preferred share)
Kasvava tuotto	4,75 % × kuluneet neljännesvuosittaiset jaksot (alustava) ¹
Merkintähinta	1 000 euroa / laina, mikä vastaa 100 % lainan nimellisarvosta
Merkintäpalkkio	20 euroa / laina, mikä vastaa 2 % lainan nimellisarvosta
Vähimmäissijoitus	5 lainaa, tätä suuremmat sijoitukset 1 lainan erissä
Aikataulu	Merkintäaika 21.4. - 4.5.2022. Maksupäivä 4.5.2022 ²

(1) Kasvava tuotto 4,75 % on alustava ja se vahvistetaan viimeistään liikkeeseenlaskupäivänä ja vähintään tasoon 4,3 %.

(2) Merkintäaika voidaan päättää ennenaikaisesti, mikäli liikkeeseenlaskun ehtojen turvaaminen sitä vaatii.



Kohde-etuus

Lainan tuotto ja eräänymisarvo perustuvat Bayerische Motoren Werke AG:n osakkeen ja Volkswagen AG:n etuoikeutetun osakkeen (eng. preferred share) kurssikehitykseen sijoitusaikana. Molempien yhtiöiden osalta seurataan Frankfurtin Xetra-pörsissä noteerattua euromääräistä osaketta.

BMW

Bayerische Motoren Werke AG eli yleisesti BMW:nä tunnettu yhtiö on saksalainen, vuonna 1916 alkunsa saanut autoalan konserni. Vuonna 2021 BMW nousi myyjiä ajoneuvojen määrällä mitattuna Mercedesin ohi maailman suurimmaksi premium-luokan henkilöautovalmistajaksi noin 2,5 miljoonan auton myyntimäärällä. Sähköautojen osuus tästä oli noin 13 %, kun edellisvuonna se oli ollut reilut 8 %. Vuonna 2021 yhtiön suurin markkina-alue oli Kiina, jonne myytiin noin 34 % ajoneuvoista. Seuraavaksi suurimmat olivat Yhdysvallat, jonka osuus oli noin 15 %, ja Saksa, jonka osuus oli noin 11 %. Autojen lisäksi konserni myy BMW-merkin moottoripyöriä ja tarjoaa rahoituspalveluja. Myydyistä ajoneuvoista selvästi suurin osa on BMW:n brändiä, mutta sen lisäksi konserni myy myös automerkkejä MINI ja Rolls-Royce.

BMW on ilmoittanut, että sen täyssähköajoneuvojen toimitukset asiakkaille nousisivat vuosittain keskimäärin 50 % vuoteen 2025 asti, jolloin niiden myyntimäärä olisi kymmenkertainen vuoteen 2020 verrattuna. Vuoden 2025 loppuun mennessä yhtiö ennakoii toimittavansa yhteensä kaksi miljoonaa täyssähköautoa ja vuoteen 2030 mennessä yhteensä 10 miljoonaa täyssähköautoa. Yhtiön arvion mukaan 2030 tuotannosta noin puolet olisi täyssähköautoja.

Vuoden 2021 aikana konsernin kannattavuus nousi merkittävästi ja liikevoittoprosentti nousi noin 10 %:iin edellisvuoden noin 3 % tasosta. Ajoneuvojen toimitusmäärät nousivat vuositasolla noin 8 %.

Konsernin liikevaihto vuonna 2021 oli 111,2 miljardia euroa ja liikevoitto 13,4 miljardia euroa. Henkilöstön määrä noin 120 000. Lisätietoa: www.bmw.com.

BMW, kurssikehitys 2016 - 2022



Lainan tuotonlaskennassa yhtiöiden sijoitusaikana maksamia osinkoja ei huomioida, mutta odotettu osinkotuotto on huomioitu lainan ehdoissa.

Volkswagen

Volkswagen AG on vuonna 1937 perustettu saksalainen autoalan konserni. Vuonna 2021 Volkswagen oli edellisvuoden tapaan Toyotan jälkeen maailman toiseksi suurin autonvalmistaja 8,9 miljoonan auton toimitusmäärällä. Päämarkkina-alue on Eurooppa, josta tuli noin 58 % liikevaihdosta vuonna 2021. Aasian osuus liikevaihdosta oli noin 19 % ja Pohjois-Amerikan noin 18 %. Volkswagen-konserniin kuuluvista tärkeimmistä autobrändeistä Volkswagen-henkilöautot muodostivat 30 %, Audi 21 %, Porsche 12 % ja Skoda 7 % liikevaihdosta. Muita tunnettuja konserniin kuuluvia autobrändejä ovat mm. SEAT, Lamborghini, Bentley, Bugatti ja Scania.

Loppuvuonna 2020 Volkswagen ilmoitti investoivansa kaikkiaan 73 miljardia euroa sähköautotuotannon eri teknologioihin vuoteen 2025 mennessä. Yhtiön tavoitteena on olla maailman suurin sähköautojen valmistaja. Kesällä 2021 yhtiö ilmoitti, että puolet sen koko automyynnistä olisi sähköautoja vuoteen 2030 mennessä. Tähän trendiin on osaltaan vaikuttanut EU:n määräämät autojen uudet tiukemmat päästötavoitteet.

Vuoden 2021 aikana konsernin autojen myyntimäärä laski noin 6 % ja tuotantomäärä noin 7 % edellisvuodesta. Syinä tälle olivat koronaviruksen myötä tullut yleinen komponenttipula ja siten tuotanto-ongelmat. Toisaalta konsernin liikevaihto nousi vuositasolla noin 12 % ja liikevoitto lähes kaksinkertaistui edellisvuodesta. Kannattavuuden nousuun vaikutti erityisesti kalliimpien autobrändien ja sähköautojen vahva kysyntä.

Konsernin liikevaihto vuonna 2021 oli 250,2 miljardia euroa ja liikevoitto 19,3 miljardia euroa. Henkilöstön määrä noin 670 000. Lisätietoa: www.volkswagen.com.

Volkswagen, kurssikehitys 2016 - 2022



Lähteet: Alexandria, Bloomberg 14.4.2022, yhtiöiden tilinpäätöstiedotteet 2021. Graafeissa kuuden vuoden aikasarja 14.4.2016 - 14.4.2022. Sijoitus lainaan ei ole sama asia kuin suora sijoitus osakkeisiin eivätkä kuvien 14.4.2022 tilanteen mukaan kuvatut suojatasot ole samoja kuin osakkeille 31.5.2022 määrättyvät suojatasot. Huomaa, että historiallinen kehitys ei ole tae tulevasta kehityksestä.

Tuoton määräytyminen

Ennen viimeistä havaintopäivää

Osakkeiden alkuarvot määräytyvät 31.5.2022 päätösarvoina. Ensimmäinen havaintopäivä on vuoden kuluttua alkuarvon määrittämisestä, minkä jälkeen havaintopäiviä on neljännesvuosittain. Havaintopäivinä on kaksi mahdollista lopputulemaa:

- Ennenaikainen erääntyminen tuotolla:** Jos molemmat osakkeet ovat havaintopäivänä vähintään alkuarvojen tasolla, liikkeeseenlaskija lunastaa lainan ennenaikaisesti takaisin. Tällöin liikkeeseenlaskija palauttaa täyden nimellispääoman ja maksaa lisäksi sijoitusajalla kertyneen tuoton, jonka suuruus on alustavasti 4,75 % kerrottuna kyseiseen havaintopäivään mennessä kuluneiden neljännesvuosittaisten jaksojen lukumäärällä.^{1,2}
- Sijoitus jatkuu:** Jos yllä kuvattu ehto ennenaikaiselle erääntymiselle ei täyty, sijoitus jatkuu ja osakekursseja tarkastellaan uudelleen taas seuraavana havaintopäivänä kolmen kuukauden kuluttua.

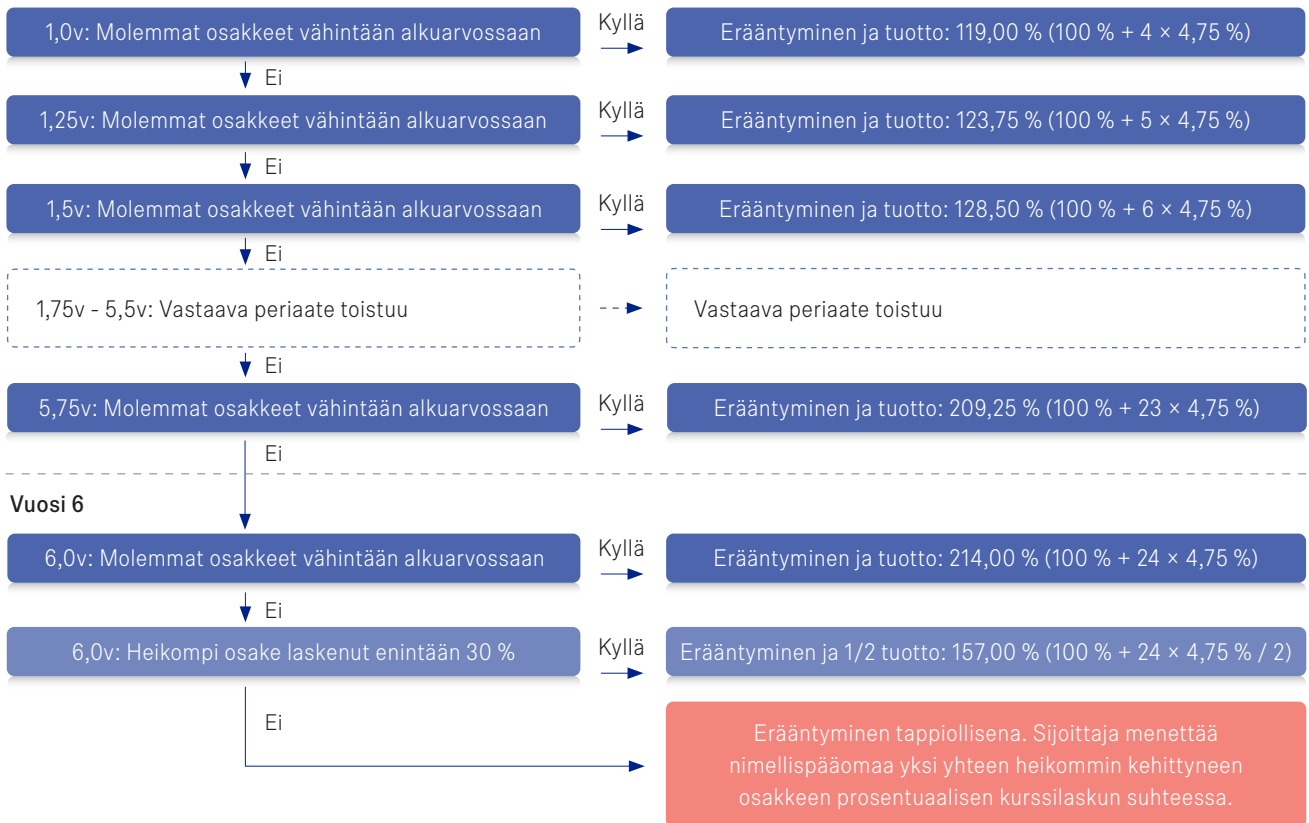
Viimeisenä havaintopäivänä

Jos laina ei ole erääntynyt ennenaikaisesti, viimeisenä havaintopäivänä on kolme mahdollista lopputulemaa:

- Erääntyminen tuotolla:** Jos molemmat osakkeet ovat havaintopäivänä vähintään alkuarvoissaan, lainan erääntyessä maksetaan takaisin nimellispääoma ja kertynyt tuotto koko kuuden vuoden sijoitusajalta.^{1,2}
- Erääntyminen 1/2 tuotolla:** Jos molemmat osakkeet ovat viimeisenä havaintopäivänä alle alkuarvonsa, mutta laskeneet enintään 30 % alkuarvostaan, lainan erääntyessä maksetaan takaisin nimellispääoma ja puolet kuuden vuoden sijoitusaikana kertyneestä tuotosta.^{1,2}
- Erääntyminen tappiollisena:** Jos heikommin kehittynyt osake on viimeisenä havaintopäivänä laskenut yli 30 % alkuarvostaan, sijoittaja menettää nimellispääomaa yksi yhteen heikommin kehittyneen osakkeen prosentuaalisen kurssilaskun suhteessa, eikä tuottoa makseta lainkaan.

Havainnollistus tuoton määräytymisestä (esimerkissä oletetaan alustava neljännesvuosittain kasvava tuotto 4,75 %) ²

Neljännesvuosittaiset havaintopäivät vuodesta 1 alkaen

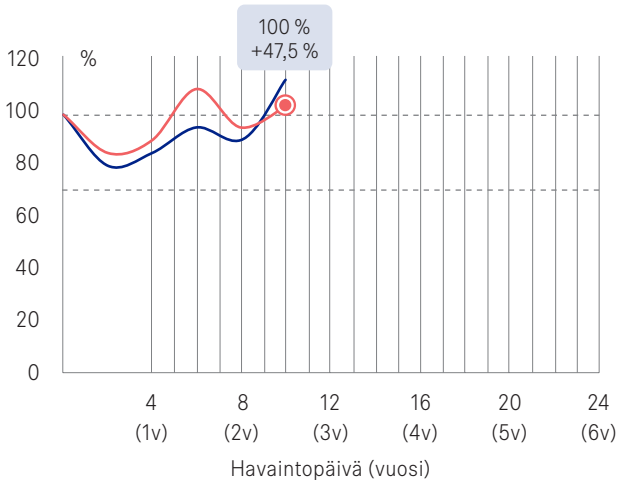


Yllä oleva esimerkki kuvaa lainaehtojen mukaista tuoton ja erääntymisarvon määräytymistä, eikä siinä selkeyden vuoksi ole 2 %:n merkintäpalkkiota erikseen näkyvissä. Merkintäpalkkio huomioiden esimerkin efektiiviset vuosituotot (p.a.) ovat seuraavat: vuosi 1: 15,7 %, vuosi 1,25: 15,9 %, vuosi 1,5: 16,0 %, vuosi 5,75: 13,2 % sekä vuosi 6: 13,0 % (erääntyminen tuotolla), 7,4 % (erääntyminen 1/2 tuotolla) ja -12,6 % (erääntyminen tappiollisena, jos heikommin kehittynyt osake olisi laskenut esimerkkinä 55 %). Neljännesvuosittain kasvava tuotto vahvistetaan viimeistään liikkeeseenlaskupäivänä ja vähintään tasolle 4,3 %.

(1) Nimellispääoman takaisinmaksuun ja tuoton maksuun liittyy liikkeeseenlaskijariski. (2) Neljännesvuosittain kasvava tuotto vahvistetaan viimeistään liikkeeseenlaskupäivänä ja vähintään tasolle 4,3 %.

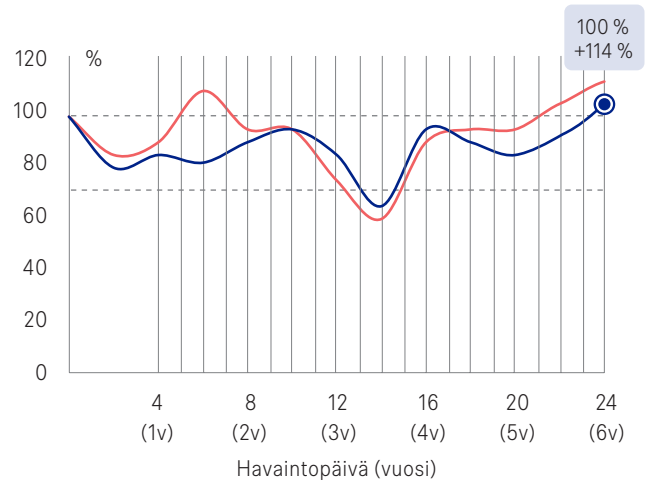
Tuotonlaskentaesimerkkejä

Esimerkki 1: Ennenaikainen erääntyminen



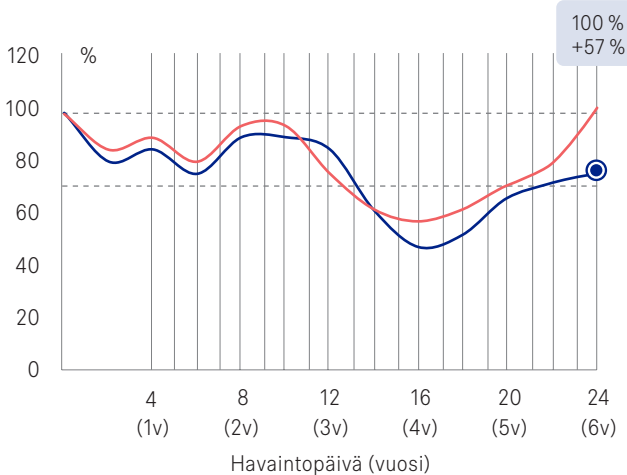
Esimerkissä 1 laina erääntyy ennenaikaisesti kahden ja puolen vuoden kuluttua, koska havaintopäivänä 10 molemmat osakkeet ovat vähintään alkuarvossaan. Ennenaikaisen erääntymisen yhteydessä maksetaan 47,5 %:n (= $10 \times 4,75\%$) tuotto nimellispääomalle ja palautetaan nimellispääoma. Huomaa, että osakkeiden kehityksellä erääntymisen jälkeen ei ole enää lainan tuotonmuodostuksen kannalta merkitystä. Efektiivinen vuosituotto merkintäpalkkio huomioiden on 15,5 % p.a.

Esimerkki 2: Erääntyminen tuotolla



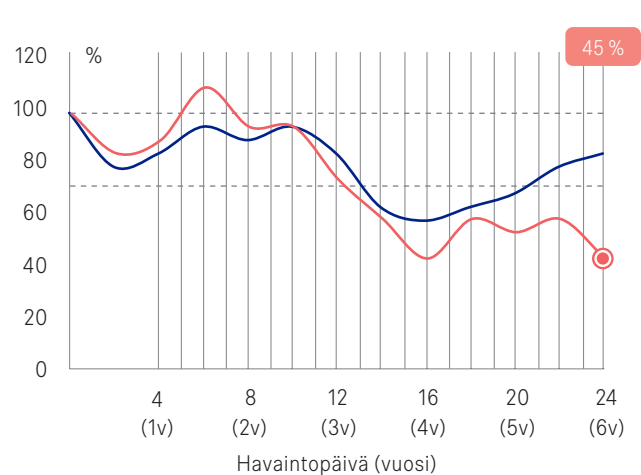
Esimerkissä 2 laina ei ole erääntynyt ennenaikaisesti ja viimeisen eli havaintopäivänä 24 molemmat osakkeet ovat vähintään alkuarvossaan, joten sijoittajalle maksetaan eräpäivänä 114,0 %:n (= $24 \times 4,75\%$) tuotto nimellispääomalle ja palautetaan nimellispääoma. Efektiivinen vuosituotto merkintäpalkkio huomioiden on 13,0 % p.a.

Esimerkki 3: Erääntyminen 1/2 tuotolla



Esimerkissä 3 laina ei ole erääntynyt ennenaikaisesti ja viimeisenä eli havaintopäivänä 24 heikommin kehittynyt osake on alle alkuarvonsa, mutta ei ole laskenut yli 30 % alkuarvostaan. Sijoittajalle palautetaan eräpäivänä nimellispääoma täysimääräisesti ja tämän lisäksi maksetaan puolet kertyneestä tuotosta kuuden vuoden sijoitusajalta eli 57,0 % nimellispääomasta (= $24 \times 4,75\% / 2$). Efektiivinen vuosituotto merkintäpalkkio huomioiden on 7,4 % p.a.

Esimerkki 4: Erääntyminen tappiolla



Esimerkissä 4 laina ei ole erääntynyt ennenaikaisesti ja viimeisenä havaintopäivänä heikommin kehittynyt osake on laskenut yli 30 % alkuarvostaan, joten sijoittaja menettää nimellispääomaa yksi yhteen heikommin kehittyneen osakkeen prosentuaalisen kurssilaskun suhteessa eikä tuottoa makseta. Esimerkissä heikompi osake on laskenut 55 %, joten tappio nimellispääomalle laskettuna on 55 %. Efektiivinen vuosituotto merkintäpalkkio huomioiden on -12,6 % p.a.

Osakkeiden kehitystä esittävät kuvat (normalisoitu alkamaan arvosta 100) ovat ainoastaan esimerkinomaisia eivätkä kuvasta osakkeiden odotettua kehitystä. Kasvava tuotto 4,75 % on alustava ja se vahvistetaan viimeistään liikkeeseenlaskupäivänä ja vähintään tasolle 4,3 %. Mikäli kasvava tuotto jää alle alustavasti ilmoitetun, sijoittajan lopullinen tuotto on pienempi kuin esimerkeissä. Esimerkit eivät huomioi liikkeeseenlaskijariskiä eivätkä verovaiikutuksia. Nimellispääoman takaisinmaksuun ja tuoton maksuun liittyy liikkeeseenlaskijariski.

€ Miten teen merkinnän?

1. Tutustu

Tutustu tämän markkinointimateriaalin lisäksi liikkeeseenlaskijan laatimaan avaintietoasiakirjaan, lainaehtoihin ja ohjelmaesitteeseen täydennyksineen. Asiakirjat saat merkintäpaikoista tai verkkosivulta www.alexandria.fi/bmwvolkswagen5.

2. Merkitse

Täytä merkintäsitoumuslomake ja toimita se merkintäpaikkaan. Sijoituksen säilytys on maksutonta SEB:hen tätä tarkoitusta varten avattavalla arvo-osuustilillä. Merkintäaika päättyy **4.5.2022**.

3. Maksa

Maksa merkintä saamasi tilisiirtolomakkeen mukaisesti viimeistään **4.5.2022**.

! Keskeiset riskitekijät

Sijoittamiseen liittyy aina taloudellinen riski, ja sijoittaja vastaa aina itse omien sijoituspäätöksensä taloudellisista tuloksista ja veroseuraamuksista. Sijoittajan tuleekin ennen sijoituspäätöksen tekemistä varmistua siitä, että hän ymmärtää lainan ominaisuudet ja riskit. Alla kuvataan ainoastaan lyhyesti lainaan liittyviä keskeisiä riskejä. Lainaan ja sen liikkeeseenlaskijaan liittyviä riskejä on kuvattu tarkemmin liikkeeseenlaskijan laatimassa avaintietoasiakirjassa, lainaehdoissa ja ohjelmaesitteessä. Asiakirjat on yksilöity sivulla 7.

Markkinariski

Laina ei ole pääomasuojattu, vaan sijoittaja kantaa riskin kohde-etuutena olevien osakkeiden epäedullisesta hintakehityksestä. Lainan tuoterakenteessa useamman kohde-etuuden käyttäminen lisää riskiä, eikä hajauta sitä. Sijoittaja voi jäädä ilman tuottoa ja lisäksi menettää sijoittamansa pääoman kokonaan tai osittain. Kohde-etuuden tulevasta kehityksestä ei voida antaa takeita. Laina ei vastaa suoraa sijoitusta kohde-etuuteen. Lainan tuotto on rajattu mahdolliseen kasvavaan tuottoon, eikä sijoittaja ole oikeutettu osakkeiden kurssinousuun tai yhtiöiden maksamiin osinkoihin.

Liikkeeseenlaskijariski

Lainaan liittyy riski liikkeeseenlaskijan takaisinmaksukyvyttä. Liikkeeseenlaskijan maksukyvyttömyys voi johtaa sijoitetun pääoman ja/tai tuoton menettämiseen kokonaan tai osittain. Sijoittajan tuleekin sijoituspäätöstä tehdessään kiinnittää huomiota liikkeeseenlaskijan taloudelliseen asemaan ja luottokelpoisuuteen. Laina ei kuulu talletussuojan piiriin eikä liikkeeseenlaskija ole asettanut sille erillistä vakuutta.

Korkoriski

Yleisen korkotason ja liikkeeseenlaskijan luottoriskilisen muutoksilla on vaikutus lainan arvoon sijoitusaikana. Yleisen korkotason tai luottoriskilisen noustessa lainaan sisältyvän korko-osan arvo voi laskea. Vastaavasti korkotason tai luottoriskilisen laskiessa lainaan sisältyvän korko-osan arvo voi nousta. Korkoriski voi toteutua vain, jos laina myydään ennen eräpäivää.

Jälkimarkkinariski

Laina on tarkoitettu eräpäivään saakka pidettäväksi, eikä tuotetta suositella, jos sijoitettuja varoja tarvitaan todennäköisesti ennen eräpäivää. Jos laina myydään ennen eräpäivää, myynti tapahtuu sen hetkiseen jälkimarkkinahintaan, joka voi olla suurempi tai pienempi kuin sijoitettu pääoma. Sijoittajalle voi koitua tappioita myydessään lainan jälkimarkkinoilla. Lainan jälkimarkkinahintaan vaikuttavat muun muassa seuraavat tekijät: jäljellä oleva sijoitusaika, kohde-etuus ja sen volatilitteetti, yleinen korkotaso, liikkeeseenlaskijan luottoriskilisyys, strukturointikulu sekä jälkimarkkinamyynnin kulut. Liikkeeseenlaskija antaa vähintään 5 lainan erälle päivittäisen takaisinostohinnan normaaleissa markkinaolosuhteissa, mutta ei voi taata jälkimarkkinoita. Poikkeuksellisissa markkinaolosuhteissa likviditeetti voi olla huono tai kaupankäynti voi olla tilapäisesti mahdotonta.

Riski ehtojen korjaamisesta ja ennaikaisesta takaisinmaksusta

Liikkeeseenlaskija voi lainaehdoissa mainituissa erityistilanteissa korjata lainan ehtoja (esimerkiksi kohde-etuuden pörssiiltauksen päättyessä) tai lunastaa lainan takaisin ennen sen eräpäivää (esimerkiksi olennaisen lakimuutoksen johdosta) ilman sijoittajan erillistä suostumusta. Yllä mainitut muutokset voivat olla sijoittajalle epäedullisia ja johtaa pääomatappioihin.

Verotusriski

Lainan verotuksellinen ja/tai lainsäädännöllinen asema voivat muuttua sijoitusaikana ja tätä kautta vaikuttaa sijoittajan netto-tuottoon. Alexandria ei toimi asiakkaan veroasiantuntijana.

! Tärkeää tietoa

Merkintäpaikat

Alexandria Pankkiiriliike Oyj (Y-tunnus 1063450-9), Alexandria Markets Oy (Y-tunnus 2510307-3) ja niiden sidonnaisasiamiehet. Eteläesplanadi 22 A, 00130 Helsinki, puhelinvaihe 09 4135 1300. Alexandria Pankkiiriliike Oyj:n muiden toimipaikkojen yhteystiedot löytyvät tämän markkinointimateriaalin takakannesta. Alexandria Pankkiiriliike Oyj:n ja Alexandria Markets Oy:n toimintaa (yhdessä ”Alexandria”) valvoo Finanssivalvonta ja ne ovat sijoittajien korvausrahaoston jäseniä. Lisätietoa: www.alexandria.fi.

Tarjouksen toteutus ja rajoitukset

Ehtona liikkeeseenlaskun toteutumiselle on vähintään 4,3 %:n neljännesvuosittain kasvava tuotto. Liikkeeseenlaskijalla ja Alexandria Markets Oy:lla on lisäksi oikeus peruuttaa liikkeeseenlasku. Jos liikkeeseenlasku perutaan, Alexandria tiedottaa sijoittajia tarjouksen peruuntumisesta ja merkintämaksut palautetaan ilman korkoa. Lopullinen kasvava tuotto ilmoitetaan merkintävahvistuksessa.

Myyntirajoitus

Tätä tarjousta ei kohdisteta sellaisille henkilöille tai sellaisiin valtioihin, joissa tarjouksen tekeminen on lainvastaista. Tätä materiaalia ei saa jaella maissa, joissa jakelu tai tiedottaminen on ristiriidassa kyseisen maan lakien kanssa. Erityisesti, tätä materiaalia ei saa levittää Yhdysvaltoihin eikä yhdysvaltalaisille vastaanottajille.

Peruutusoikeus ja esitteen täydennykset

Merkintä on sitova kahden kokonaisen arkipäivän jälkeen merkinnän tekemisestä, minkä jälkeen sitä ei voi peruuttaa. Jos Alexandria joutuu hylkäämään sitoumuksen sijoittajasta johtuvasta syystä, sijoittaja on velvollinen korvaamaan aiheutuneet kustannukset ja tappion. Alexandrialla on oikeus hylätä merkintä harkintansa mukaan, esimerkiksi, jos merkintämaksua ei ole vastaanotettu ajoissa. Jos kuitenkin liikkeeseenlaskija julkistaa ohjelmaesitteen täydennyksen tai korjaa lainaehjoja tarjousaikana, sijoittajalla on oikeus perua merkintänsä ilmoittamalla tästä kirjallisesti Alexandrialle kolmen pankkipäivän kuluessa täydennyksen julkistamisesta verkkosivulla: www.alexandria.fi/bmwvolkswagen5.

Kannustimet ja palkkiot

Lainaan liittyvät kulut veloitetaan kertaluonteisesti sijoitusajan alussa eikä vuosittaisia jatkuvaluonteisia kuluja ole. Kulut muodostuvat merkintäpalkkiosta, joka on 2 % lainan nimellisarvosta ja strukturointikulusta, joka on enintään noin 6 % nimellisarvosta (vuositasolle jaettuna enintään noin 1,0 % nimellisarvosta pisimmän mahdollisen pitoajan mukaisesti laskettuna). Strukturointikulu sisältyy lainan merkintähintaan, eli sitä ei vähennetä lainaehjojen mukaisesta erääntymisarvosta. Lainan erääntymisen on kulutonta. Jälkimarkkinalla liikkeeseenlaskijan ostohinta sisältää kulun, joka lasketaan liikkeeseenlaskijan määrittämän

laskennallisen keskihinnan ja ostohinnan erotuksena. Alexandria veloittaa jälkimarkkinamyynnistä kulloinkin voimassa olevan hinnastonsa mukaisen kulun, joka on tällä hetkellä 0,5 % nimellisarvosta.

Strukturointikulu koostuu liikkeeseenlaskijan valmistuskulusta, liikkeeseenlaskijan Alexandria Pankkiiriliike Oyj:lle maksamasta jakelupalkkiosta sekä Alexandria Pankkiiriliike Oyj:n Alexandria Markets Oy:lle maksamasta palkkiosta liittyen liikkeeseenlaskun ja myynnin järjestämiseen. Alexandria Pankkiiriliike Oyj ja Alexandria Markets Oy maksavat palkkioita omille sidonnaisasiamiehilleen niiden välittämistä merkinnöistä.

Lisätietoa kuluista ja veloituksista on avaintietoasiakirjassa ja lainaehdoissa. Lisäksi sijoittajalle annetaan sijoitusuusituksen yhteydessä ennen sijoituspäätöksen tekemistä tarkat tiedot suositellun sijoituksen kaikista kuluista prosentteina ja euroina.

Markkinointimateriaali

Tämän markkinointimateriaalin on laatinut Alexandria Markets Oy. Liikkeeseenlaskija tai sen lähipiiritahot eivät ole missään vastuussa markkinointimateriaalin sisällöstä. Jos markkinointimateriaalin ja sitovien lainaehjojen välillä ilmenee ristiriita, lainaehdot ovat aina etusijalla. Markkinointimateriaalin tiedot muodostavat sijoituksesta vain yhteenvedon. Materiaalin tekijänoikeus ja muut immateriaalioikeudet kuuluvat Alexandria Markets Oy:lle ja kaikki oikeudet on pidätetty kaikissa maissa.

Verotus

Tässä kuvataan lyhyesti lainan tämänhetkistä verotusta Suomessa yleisesti verovelvollisen luonnollisen henkilön osalta (katso ”Verotusriski”). Tuloverolaissa (30.12.1992/1535) ei ole nimellisiä säännöksiä joukkovelkakirjalainoista. Lainalle maksettavaa tuottoa samoin kuin mahdollista lainan luovutuksesta syntyvää luovutusvoittoa tai luovutustappiota käsiteltäneen verotuksessa luovutusvoittoa ja luovutustappiota koskevien tuloverolain säännösten mukaisesti. Lainan tuotto ja luovutusvoitto ovat veronalaista pääomatuloa. Lainalle maksettavasta tuotosta saatetaan toimittaa ennakonpidätys, jonka suuruus on tällä hetkellä 30 %. Liikkeeseenlaskijan ollessa ulkomainen korkotulon lähdeverosta annetun lain (28.12.1990/1341) säännökset eivät sovellu. Joukkovelkakirjalainoja koskeva verolainsäädäntö ei toistaiseksi ole kattavaa, minkä johdosta lainojen verokohteluun sisältyy erityisiä riskejä. Verokohtelullinen asema voi muuttua sijoitusajana. Alexandria tai liikkeeseenlaskija ei toimi asiakkaan veroasiantuntijana (katso ”Verotusriski”).



Joukkovelkakirjalainan pääpiirteet

Tärkeitä päivämääriä

Merkintäaika	21.4. - 4.5.2022
Maksupäivä	4.5.2022
Liikkeeseenlaskupäivä	3.6.2022
Eräpäivä	14.6.2028, ellei ennenaikaista erääntymistä

Joukkovelkakirjalaina

Tyyppi	Yleisön merkittäväksi tarkoitettu osakesidonnainen joukkovelkakirjalaina ("laina")
Pääomasuoja	Ei pääomasuojaa, joten sijoitetun pääoman voi menettää osittain tai kokonaan
Liikkeeseenlaskija	Danske Bank A/S, luottoluokitus: Moody's A3 / S&P A+ / Fitch A
Avaintietoasiakirja, lainaehdot ja ohjelmaesite	Avaintietoasiakirja, lainaehdot ja liikkeeseenlaskijan 16.6.2021 päivätty ohjelmaesite "Danske Bank A/S EUR 5,000,000,000 Structured Note Programme / Base Prospectus" täydennyksineen ovat saatavilla merkintäpaikoista tai verkkosivulta www.alexandria.fi/bmwvolkwagen5 .
Merkintäpaikat	Alexandria Pankkiiriliike Oyj, Alexandria Markets Oy ja niiden sidonnaisasiamiehet
Etuoikeusasema ja vakuus	Etuoikeusasema sama kuin liikkeeseenlaskijan muilla vakuudettomilla velkasitoumuksilla
Nimellisarvo	1 000 euroa / laina
Merkintähinta	1 000 euroa / laina, mikä vastaa 100 % lainan nimellisarvosta
Merkintäpalkkio	20 euroa / laina, mikä vastaa 2 % lainan nimellisarvosta
Strukturointikulu	Strukturointikulu kattaa lainan tuotannon, riskienhallinnan, jakelun ja palvelun kuluja koko elinkaaren ajalta. Kulu veloitetaan sijoitusajan alussa ja se on enintään noin 6 % nimellisarvosta, eli vuositasolle jaettuna enintään noin 1,0 % nimellisarvosta pisimmän mahdollisen pitoajan mukaisesti laskettuna. Kulu sisältyy lainan merkintähintaan, eli sitä ei vähennetä lainaehdojen mukaisesta erääntymisarvosta. Lisätietoa kohdassa "Kannustimet ja palkkiot".
Vähimmäissijoitus	5 lainaa, tätä suuremmat sijoitukset 1 lainan erissä
Säilytysjärjestelmä	Euroclear Finland Oy
ISIN-koodi	FI4000522479
Pörssilistaus	Listauksesta haetaan Euronext Dublin -pörssiin.
Jälkimarkkina	Liikkeeseenlaskija tarjoaa sijoitukselle normaaleissa markkinaolosuhteissa päivittäisen jälkimarkkinan vähintään 5 lainan erälle (katso "Jälkimarkkinariski"). Liikkeeseenlaskijan ostohinta sisältää kulun, joka lasketaan liikkeeseenlaskijan määrittämän laskennallisen keskihinnan ja ostohinnan erotuksena. Alexandria veloittaa jälkimarkkinamyynnistä kulloinkin voimassa olevan hinnastonsa mukaisen kulun, joka on tällä hetkellä 0,5 % lainan nimellisarvosta.

Sijoituksen riskiluokka



Pienempi riski Suurempi riski

Tämän sijoituksen riskiluokka asteikolla 1 (matala) - 7 (korkea) on 6, joka on toiseksi korkein riskiluokka. Se kuvaa sijoituksen riskitasoa suhteessa muihin sijoituksiin ja huomioi markkinariskin lisäksi myös liikkeeseenlaskijariskin (katso "Keskeiset riskitekijät"). Liikkeeseenlaskija määrittää riskiluokan sääntelyn edellyttämällä menetelmällä ja sitä laskettaessa oletetaan, että sijoitus pidetään koko suositellun pitoajan eli eräpäivään asti. Riskiluokka voi muuttua sijoitusajan kuluessa. Lisätietoa riskiluokasta liikkeeseenlaskijan laatimassa avaintietoasiakirjassa.



Joukkovelkakirjalainan pääpiirteet

Tuotonlaskenta

Kohde-etuudet	i	Osake		Bloomberg-tunniste		
	1	Bayerische Motoren Werke AG		BMW GY Equity		
	2	Volkswagen AG, etuoikeutettu osake (eng. preferred share)		VOW3 GY Equity		
Erääntymisarvo ennen-aikaisen erääntymisen yhteydessä (k=4–23)	Jos heikommin kehittyneen Kohde-etuuden päivän päätösarvo neljännesvuosittaisena Havaintopäivänä k=4–23 on vähintään yhtä suuri kuin kyseisen Kohde-etuuden alkuarvo, laina erääntyy ennaikaisesti arvoon: Nimellisarvo × (100 % + Kasvava tuotto × k)					
Erääntymisarvo eräpäivänä	1) Jos heikommin kehittyneen Kohde-etuuden päivän päätösarvo viimeisenä Havaintopäivänä k=24 on vähintään yhtä suuri kuin kyseisen Kohde-etuuden alkuarvo, laina erääntyy arvoon: Nimellisarvo × (100 % + Kasvava tuotto × 24) 2) Jos heikommin kehittyneen Kohde-etuuden päivän päätösarvo viimeisenä Havaintopäivänä k=24 on vähintään yhtä suuri kuin kyseisen Kohde-etuuden Suojataso, mutta kyseisen Kohde-etuuden alkuarvoa pienempi, laina erääntyy arvoon: Nimellisarvo × (100 % + Kasvava tuotto × 24 / 2) 3) Muussa tapauksessa laina erääntyy tappiollisena arvoon: Nimellisarvo × $\left(\frac{\text{Heikommin kehittyneen kohde-etuuden loppuarvo}}{\text{Heikommin kehittyneen kohde-etuuden alkuarvo}} \right)$					
Heikommin kehittyneet kohde-etuudet	Kunkin havaintopäivän k=4–24 osalta erikseen heikommin kehittyneellä kohde-etuudella tarkoitetaan sitä kohde-etuutta, jolla havaintopäivänä k=4–24 suhdeluku (Kohde-etuuden arvo havaintopäivänä k / Kohde-etuuden alkuarvo) on pienin.					
Kasvava tuotto	4,75 % (alustava, vahvistetaan viimeistään liikkeeseenlaskupäivänä ja vähintään tasoon 4,3 %)					
Suojataso (i=1–2)	70 % × Kohde-etuuden i alkuarvo					
Kohde-etuuden i alkuarvo	Kohde-etuuden i päivän päätösarvo määräyspäivänä 31.5.2022 tai määräyspäivää seuraavana kaupankäyntipäivänä					
Kohde-etuuden i loppuarvo	Kohde-etuuden i päivän päätösarvo määräyspäivänä 31.5.2028 tai määräyspäivää seuraavana kaupankäyntipäivänä					
Havaintopäivät (k=4–24) ja Ennenaikaiset erääntymispäivät (k=4–23)	k	Havaintopäivä	Ennenaikainen erääntymispäivä	k	Havaintopäivä	Ennenaikainen erääntymispäivä
	4	31.5.2023	14.6.2023	15	28.2.2026	14.3.2026
Jos havaintopäivä ei ole kaupankäyntipäivä, havaintopäivä siirtyy seuraavalle kaupankäyntipäivälle. Jos erääntymispäivä ei ole pankkipäivä, erääntymispäivä siirtyy seuraavalle pankkipäivälle.	5	31.8.2023	14.9.2023	16	31.5.2026	14.6.2026
	6	30.11.2023	14.12.2023	17	31.8.2026	14.9.2026
	7	29.2.2024	14.3.2024	18	30.11.2026	14.12.2026
	8	31.5.2024	14.6.2024	19	28.2.2027	14.3.2027
	9	31.8.2024	14.9.2024	20	31.5.2027	14.6.2027
	10	30.11.2024	14.12.2024	21	31.8.2027	14.9.2027
	11	28.2.2025	14.3.2025	22	30.11.2027	14.12.2027
	12	31.5.2025	14.6.2025	23	29.2.2028	14.3.2028
	13	31.8.2025	14.9.2025	24	31.5.2028	14.6.2028 (Eräpäivä)
	14	30.11.2025	14.12.2025			

Alexandria

Vuonna 1996 perustettu Alexandria on 26 vuoden aikana kasvanut yhdeksi Suomen suurimmista sijoituspalveluyhtiöistä. Alexandria on erikoistunut säästämisen ja sijoittamisen ratkaisuihin ja palvelee yli 35 000 asiakastaan 30 paikkakunnalla noin 250 sijoitusalan asiantuntijan voimin. Yhtiön osake on listattu Nasdaq First North -markkina-paikalla.

Alexandria Markets on Alexandria-konsernin strukturoituihin sijoitus-tuotteisiin erikoistunut yksikkö.

Ota yhteyttä

Soita asiakaspalveluumme tai ota yhteyttä suoraan lähimpään toimipisteeseemme.

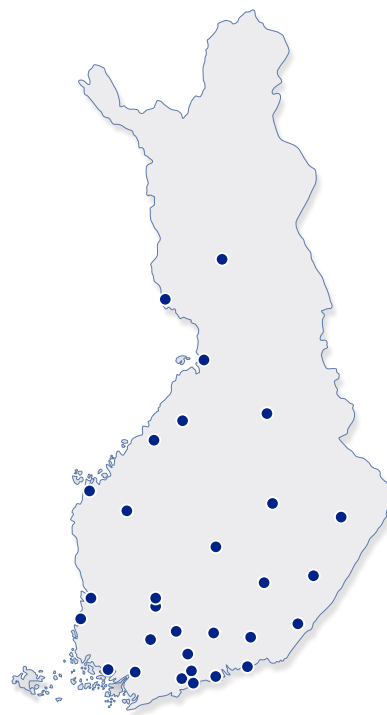


0200 10 100

(pvm/mpm)
ma-pe klo 8–20



info@alexandria.fi
paikkakunta@alexandria.fi
etunimi.sukunimi@alexandria.fi



Alexandrian toimipisteet

Espoo

Hevosenkentä 3
02600 Espoo
Puh. (09) 252 204 00

Forssa

Hämeentie 7
30100 Forssa
Puh. (02) 416 5620

Helsinki

Eteläesplanadi 22 A
00130 Helsinki
Puh. (09) 413 513 00

Hyvinkää

Kankurinkatu 4-6 B
05800 Hyvinkää
Puh. (019) 476 173

Hämeenlinna

Sibeliuksenkatu 5
13100 Hämeenlinna
Puh. (03) 682 03 00

Joensuu

Torikatu 24
80100 Joensuu
Puh. (013) 611 09 00

Jyväskylä

Kauppakatu 41 B
40100 Jyväskylä
Puh. (014) 449 78 70

Kajaani

Kauppakatu 38
87100 Kajaani
Puh. (08) 879 02 00

Kokkola

Torikatu 31 A
67100 Kokkola
Puh. (06) 868 09 00

Kotka

Tornatorintie 3
48100 Kotka
Puh. (05) 353 64 00

Kouvola

Keskikatu 9
45100 Kouvola
Puh. (05) 320 12 00

Kuopio

Puijonkatu 29
70100 Kuopio
Puh. (017) 580 55 00

Lahti

Torikatu 3 B
15110 Lahti
Puh. (03) 525 20 00

Lappeenranta

Kauppakatu 32
53100 Lappeenranta
Puh. (05) 415 64 00

Lempäälä

Ideaparkinkatu 4
37570 Lempäälä
Puh. (02) 416 56 20

Mikkeli

Hallituskatu 7 A
50100 Mikkeli
Puh. (015) 7600 071

Oulu

Pakkahuoneenkatu 15 A
90100 Oulu
Puh. (08) 870 56 00

Pori

Yrjönkatu 15
28100 Pori
Puh. (02) 529 90 40

Porvoo

Jokikatu 33 A
06100 Porvoo
Puh. (09) 419 322 00

Rauma

Valtakatu 3
26100 Rauma
Puh. (02) 416 56 20

Rovaniemi

Koskikatu 27 B
96100 Rovaniemi
Puh. (016) 319 200

Salo

Turuntie 1
24100 Salo
Puh. (02) 416 56 15

Savonlinna

Kirkkokatu 7
57100 Savonlinna
Puh. (015) 7600 071

Seinäjoki

Suupohjantie 57
60320 Seinäjoki
Puh. (06) 214 01 01

Tampere

Hämeenkatu 13 bA
33100 Tampere
Puh. (03) 380 56 00

Tornio

Länsiranta 10
95400 Tornio
Puh. (016) 431 200

Turku

Kauppiaskatu 9 B
20100 Turku
Puh. (02) 416 56 00

Vaasa

Hovioik. puistikko 15 C
65100 Vaasa
Puh. (06) 361 03 01

Vantaa

Äyritie 24
01510 Vantaa
Puh. (09) 419 322 00

Ylivieska

Juurikoskenkatu 1 LH 3
84100 Ylivieska
Puh. (06) 868 0900



SRP

AWARDS 2021

Best Performance, Finland

**ALEXANDRIA
MARKETS**

2017 | 2018 | 2019 | 2021



SRP

AWARDS 2022

Best Provider, Finland

**ALEXANDRIA
MARKETS**

2017 | 2018 | 2019 | 2020
2021 | 2022



SRP

AWARDS 2022

Best Provider, Nordics

**ALEXANDRIA
MARKETS**

2021 | 2022