

Üldised tarnetingimused

Trumlite mõõdud ja kaalud

Kui ei ole kokku lepitud teisiti, kohaldatakse dokumenti „Tarnete üldised sätted ja tingimused NL09“.

Pikkuste tolerantsid

Paigalduskaablid, standardpikkus: $\pm 3\%$

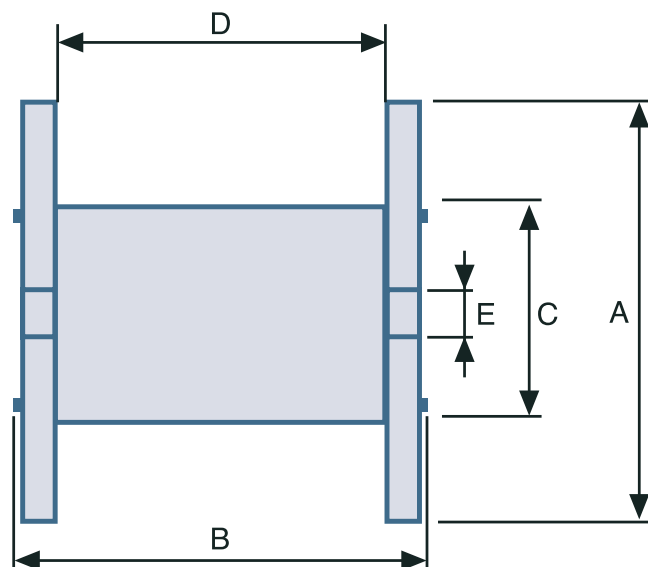
Kummikaablid, standardpikkus: $\pm 5\%$

Jõukaablid, standardpikkus: $+ 3\% -2\%$

Kaablitrumli etikett

Kaablitrumli etikett on varustatud suure, selge teksti ning triipkoodiga, mis võimaldab kaupade kiiremat ja lihtsamat käsitlemist, sealhulgas ka klientide poolt. Meie valitud võotkoodisüsteemid (code 128 ja EAN13) on kaupade käsitlemisel enim kasutatavad. Alloleval illustatsioonil on esitatud kaablitrumli etiketi näidis.

Tegelikud etiketid on vähemalt 160 mm.



DRAKA			
TFXP 1KV 4G 25 MM2 AFR			
Tootekoode/Product code (P) 20075007 	EAN/SSTL (S) 500 	Start/End(m) 0 / 500	Net/Gross(kg) 289 / 344
Page/Voltage 0,6/1 kV	M500 	Batch no (Y) DW3110A	CE 2652 Draka Keila Cables, Paldiski Road 31, 76606, Keila, Estonia 17 1004224
Toomistal/Prod No. 82102425 / 2 	Drum No. 82102425	ARVEH 	EN 50575:2014+A1:2016 TFXP-25-240 1KV Cable for general applications in construction works subject to reaction to fire requirements. Reaction to Fire: E _{ca}
Katsetuse kuupäev/Date of testing 2017-06-21	HV Test Status OK	AS Draka Keila Cables Prismsian Group	

Trummel tüüp	Mõõtmed, mm					Trumli kaal kg	Kandevõime kg
	A	B	C	D	E		
K6	600	468	250	400	75	12	300
K7	700	580	325	500	75	20	400
K8	800	580	375	500	75	25	500
K9	900	630	425	550	75	34	600
9FV	900	675	425	550	82	50	700
K10	1000	712	500	600	75	54	800
K11	1100	762	575	650	106	55	850
11GV	1100	755	500	600	82	85	1000
K12	1200	982	675	850	106	90	1500
13G	1300	760	600	600	82	105	1600
K14	1400	982	800	850	106	115	2000
15G	1500	760	700	600	82	150	2000
K16	1600	1018	950	850	106	195	2500
K18	1800	1075	1100	850	132	230	3000
K20	2000	1190	1300	1000	132	340	3500
K22	2200	1190	1400	1000	132	410	4500
K24	2400	1205	1400	1000	132	450	5000
K26	2600	1448	1500	1200	132	900	10000
K28	2800	1610	1500	1300	132	1180	12000
K30	3000	1800	1500	1500	132	1500	13000

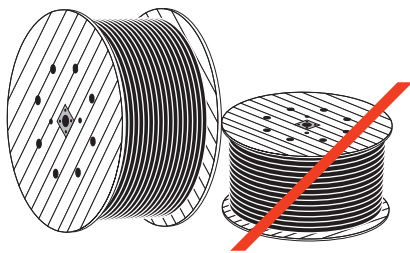
Trumlite käsitlemise juhend

Kaabel on hinnaline toode, mida transportitakse tavaliselt trumlitel. Trumli põsed paistavad küll piisavalt paksudena, et mitte puruneda, aga kuna kaabel võib kaaluda üle nelja tonni, siis võib trummel ettevaatamatul ümberkäimisel kergesti viga saada. Trummel peab kaablit transpordi käigus tekkida võivate kahjustuste eest kaitsma. Kui trummel saab viga, võib ka kaabel kahjustada saada. Kahjustused võivad ilmnedas alles peale kaabli paigaldamist ja siis on vigastuste likvideerimine üldjuhul väga kallis.

Käesoleva juhendi eesmärgiks on selgitada trumlite sellist kasutamist, mis aitab nii trumli kui kaabli vigastusi vältida.

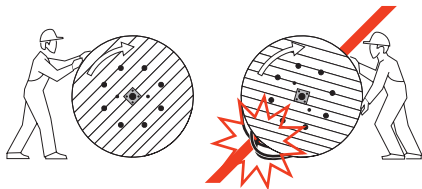
Hoidke trumlit püstiasendis

Hoidke ja liigutage trumlit alati püstiasendis. Seda nõuab trumli ehitus – külili ei pea trummel tõstmisele vastu. Püstiasendis ei lähe kaablikihid sassi ega põhjusta probleeme kaabli paigaldamisel. Paigaldusel hoidke kaablit kaitstuna (trumli) kuni kasutamiseni.



Veeretage trumlit ainult noolte suunas¹

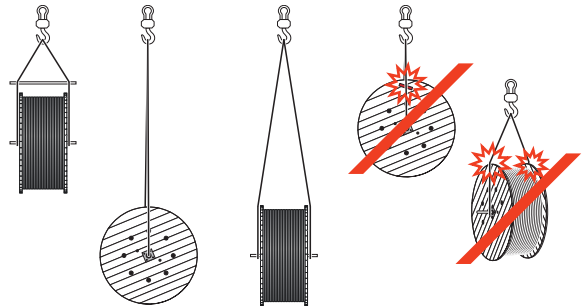
Veeretage trumlit alati ainult noolega näidatud suunas. Sellisel juhul jäävad kaablikihid trumlil pingule. See aga ei tähenda, et trumlit võib veeretada ükskõik kui palju. Kui trumlit on vaja mingil põhjusel veeretada, veeretage seda noolega näidatud suunas soovitatavalt mitte üle 5 meetri. Kui trumlit veeretatakse rohkem kui lubatud 5 meetrit, pinguldub kaabel poolil liigselt ja tõmbab puruks kaabli otsa kinnitused. Selle tagajärjel võib kaabel deformeeruda ja muutuda kasutuskõlbmatuks.



Tõstke trumlit ilma seda vigastamata

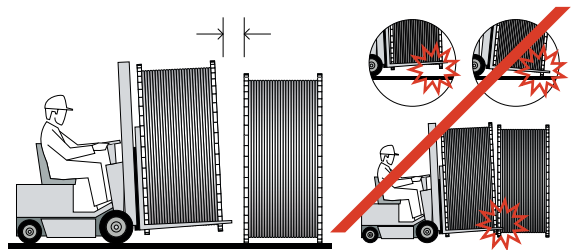
Trumli tõstmiseks kasutage trumli keskelt läbi pandud kangid ja varba, mis hoiavad tõstetrossid teineteisest lahus. Kui neid pole käepärast, tõstke trumlit võimalikult pika trossi abil, kahjustamata trumli põskesid. Jälgige, et kaabli ots poleks surutud trossi ja trumli

vahele. Hoidke trumlit kokkupuute eest teiste trumlitega ja tasakaalus. Jälgige, et trumli alla laskmisel ei avaldataks sellele mingisugust survet. Kui trumlit tuleb laadimistöde tõttu hoida ajutises ooteasendis, hoidke trumlit õhus.



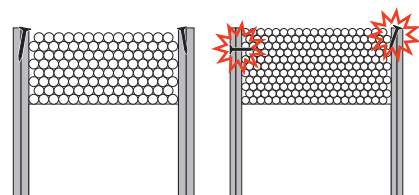
Kahveltõstuki tarvitamine

Tõstuki kahvlid peavad olema pikemad kui trumli laius, et mitte kahjustada laudu trumli põskedes. Trumlite erinevad laiused tuleks märkida värviga tõstuki kahvlitele, et juht saaks valida õige asendi vastavalt trumli suurusele. Trumli liigutamiseks kallutage kahvli sellisel, et trummel jääks kahvli otsa ja ei puudutaks maad. Kahvliharud tuleb tõsta vähemalt 15-20 cm maast kõrgemale. Kui harud on maale liiga lähedal, võib trummel hakata mööda maad lohisema ja kui maapind on ebatasane, kahvlilt maha kukkuda. Ärge laske trumlit kahvli otsast enne maha, kui tõstuk on täielikult peatunud. Ärge lükake trumlit tõstukiga. Jätke trumlite vahele piisavalt ruumi, et kahvel neid ei vigastaks.



Ettevaatust naeltega

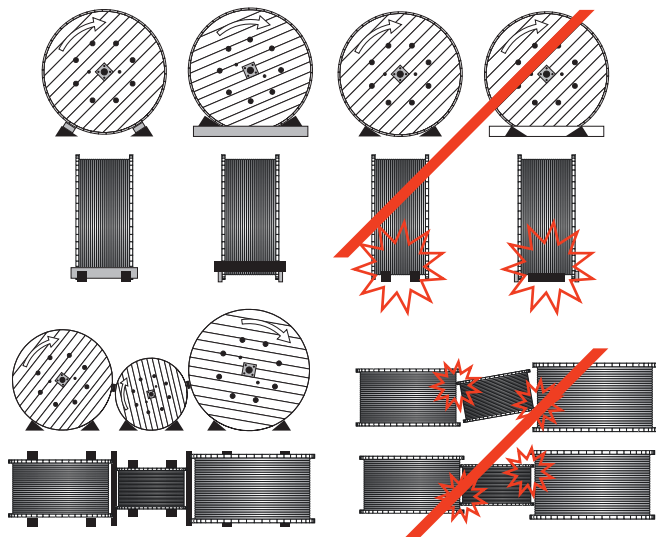
Kui on vaja laudu trumli põskedes uuesti kinnitada, tuleks naelad lüüa ettevaatlikult trumli äärtesse. Etikettide või muu informatiivse materjali kinnitamisel jälgige, et naelad või klambrid ei puudutaks kaablit.



1) Kõik trumlid ei ole nooltega märgistatud.

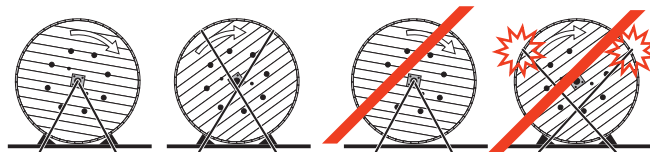
Fikseerige trumlite asend kindlalt

Ümara kuju tõttu võivad trumlid kergesti veerema hakata. Trumli asend on väga ebastabiilne, kuna selle keskosa on tühi ja kogu raskus kandub äärtele. Ladustamise ajal kasutage kindlasti tõkiseid, et trumlid veerema ei hakkaks. Suured trumlid tuleks alt toetades tõsta kolm- või nelinurksetele kiiludele. Kiilud tuleks asetada trumli äärte juurde või kogu trumli laiuses. Külgsuunalist liikumist takistavad trumli seintele kinnitatud lauad. Kui väiksemad trumlid asetatakse suuremate vahele, tuleb kahjustuste vältimiseks kõik trumlid eraldi kinnitada.



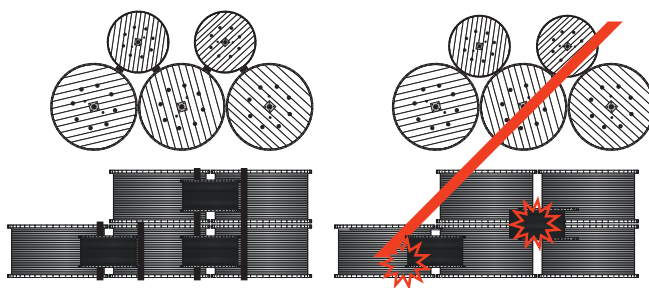
Kinnitage trumlid korralikult

Trummel kinnitatakse aluse külge trossi või köiega, mis pannakse läbi augu trumli keskel või risti üle külgede.



Vältige trumlite asetamist üksteise peale

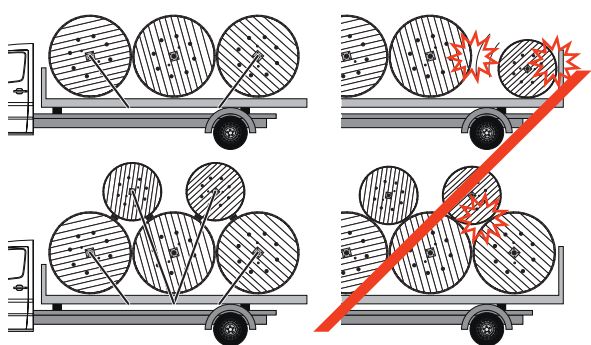
Trumleid üldjuhul üksteise peale tõsta ei tohiks. Kui seda siiski on vaja teha, tuleb ühesuurused trumlid asetada täpselt üksteise peale. Kui väikseid trumleid on vaja hoida suuremate peal, tuleb nende vahele panna suurema trumli laiused lauad, et kaitsta trumli külgi. Seda tuleks teha ka siis, kui ladustatakse ühesuuruseid trumleid.



Fikseerige transporditavate trumlite asend

Trumlite liikumise takistamiseks tuleks esimene ja tagumine trummel kinnitada kiilude ja transporditugede abil. Kõrgemad trumlid tuleks siduda külgsuunaliselt ja nii kõrget kui võimalik.

Trumlid, mis esimesena peale laaditakse, peaksid toetuma vastu autokasti esiseina (jälgides teljekoormust). Kui viimane trummel ei toetu vastu kasti tagumist seina või kui sein ei ole piisavalt tugev, tuleb trummel eraldi kinnitada.



Hoidke trumleid kukkumise eest

Trumleid ei tohi veokist maha kallutada. Neid tuleb tõsta vintsi või kahveltõstuki abil, nagu kirjeldatud trumlite tõstmist selgitavas lõigus. Kui vintsi või kahveltõstukit kasutada pole võimalik, tuleb trumlid veokist maha laadida võimalikult headel tingimustel. Selleks kasutage veokikõrgust platvormi või moodustage trumli mahaveeretamise kohale väike kungas. See hoiab ära trumli vigastamise. Mahalaadimisel jälgige, et trumlid omavahel kokku ei põrkaks.

