

AD

PORTFOLIO:
LETTI E DINTORNI
FOCUS:
DESIGN DI FIORI
STORIE: 100 ANNI
DI BAUHAUS

7 Nuove case

It's
SPRING!

(colori vivaci, arredi "agili", atmosfere fresche: la casa di primavera)

Cuore di pietra

Dall'antica scuderia di una tenuta nella campagna **IRLANDESE** è stata ricavata una casa su più livelli. Dove al granito dell'edificio originario si accostano cemento, arredi su misura e pezzi di design d'epoca.

interior design di **RÓISÍN LAFFERTY - KINGSTON LAFFERTY DESIGN**
testo di **KURT G. STAPELFELDT** — fotografie di **BARBARA CORSICO**



LIVING INSIDE



Spazio antico. Da uno spazio di passaggio è stato ricavato un living inconsueto con seduta realizzata su disegno. A parete, luci di Atelier Areti. Sospensione rossa di Maison Dada. PAGINA PRECEDENTE: Róisín Lafferty (seduta) e Becky Russell, di Kingston Lafferty Design, in uno dei due salotti della casa.

Dublino è una città che in genere non viene associata alla progettazione di interni di alta gamma. Ma c'è uno studio che si sta facendo notare: è Kingston Lafferty Design, fondato nel 2010 da Róisín Lafferty e vincitore di premi internazionali. Uno dei loro ultimi progetti è quello di queste pagine, la "Bolton Coach House 1". L'edificio, che fa parte di una grande proprietà, in passato ospitava scuderie e carrozze (da qui il nome) ed era in seguito diventato una cartiera. Oggi è diventato una casa di famiglia su più livelli, il cui stile è una felice sintesi di vecchio e di nuovo. «La struttura era quasi fatiscente, per questo abbiamo deciso di costruire un'estensione moderna», spiega la progettista. «I soffitti a volta in pietra originale sono un elemento unico di questo edificio, il piano superiore invece era tutto da disegnare. Quando abbiamo preso in mano il progetto il cliente aveva già chiesto il permesso di ristrutturazione, basandosi sul progetto di un altro architetto. Quindi abbiamo usato la sua impostazione. Il disegno degli interni, invece, è opera nostra: le scale, i dettagli, il gioco dei livelli. Per me è stato importante mostrare il carattere dell'edificio originale, tutti gli elementi che abbiamo aggiunto sono stati voluti per mettere in valore la sua bellezza».

Tratto distintivo del progetto è il contrasto tra vecchio e nuovo. Se la pietra è irregolare e imprevedibile, le aggiunte recenti



Tracce del tempo. SOPRA: l'ingresso della casa è posto dove la parte nuova dell'edificio si innesta su quella antica. Piastrelle in marmo su disegno, come gli specchi. Luci Arrangements di Flos.

PAGINA SEGUENTE: in uno dei due living, due Zigzag Tripod Chair (Out There Interiors) attorno al tappeto geometrico acquistato su Made.com. Tavolino in vetro, The Vintage Hub. Credenza Ziggy (Swoon).

Se la pietra è irregolare e imprevedibile, le aggiunte recenti in cemento levigato sono rigorose. Il livello di precisione in tutto il progetto è eccezionale, un tributo alle mani che ne sono state le vere protagoniste.

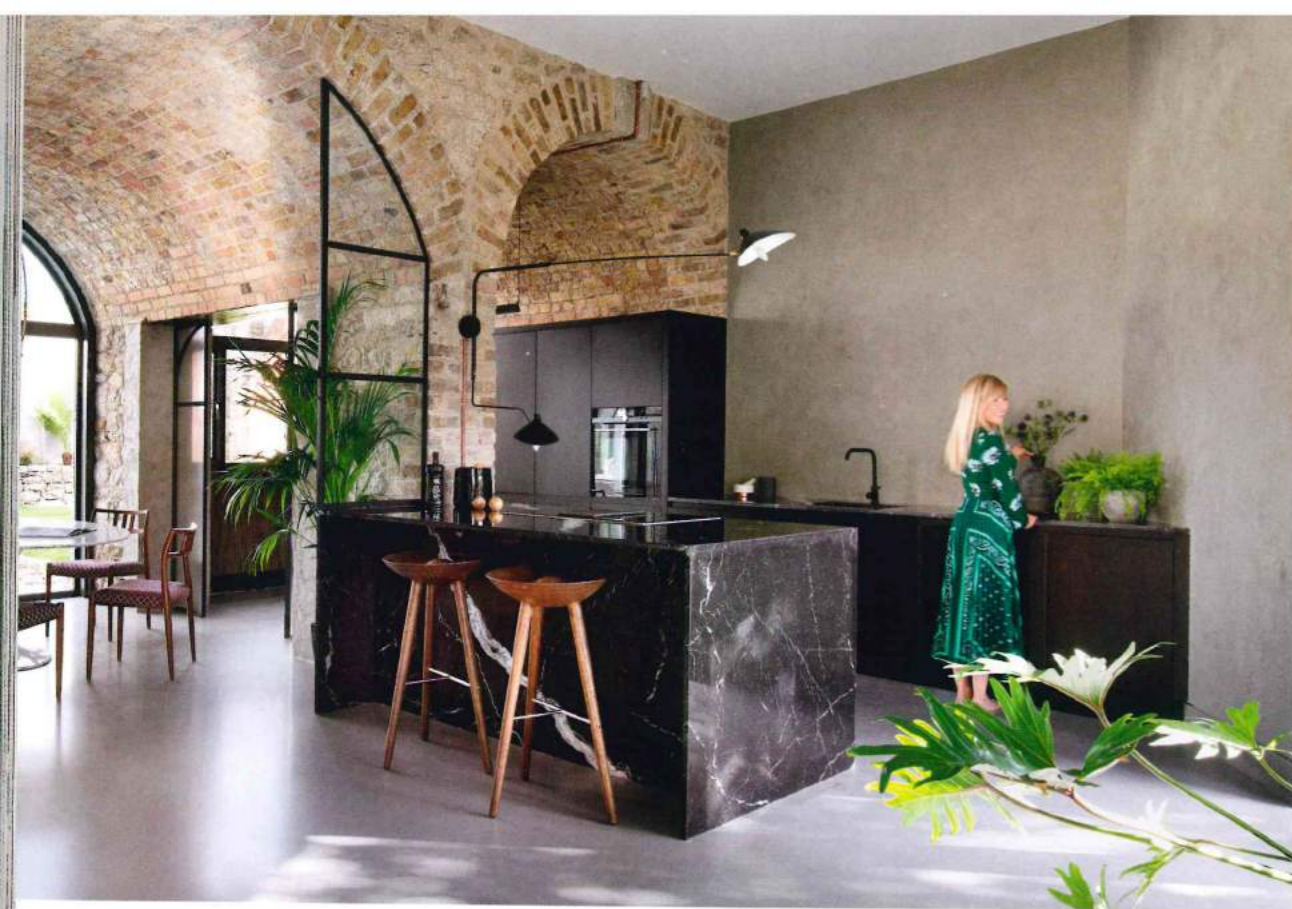
in cemento levigato sono rigorose. Il livello di precisione in tutto il progetto è eccezionale, un tributo alle mani che ne sono state le vere protagoniste. «Abbiamo usato solo manodopera locale, ed è stato uno dei cantieri più piacevoli su cui abbia mai avuto il piacere di lavorare. Tutti erano sinceramente interessati al progetto, c'era una grande comunicazione – cosa che non sempre accade», spiega Róisín. Mentre i volumi dell'edificio sono duri, angolari, l'atmosfera della casa è molto misurata e delicata. La struttura maschile si contrappone e si completa con mobili e finiture di gusto più femminile.

Lo stile di Róisín trova la sua piena espressione proprio nell'arredamento: tutte le opere di falegnameria sono su disegno, e i mobili sono stati realizzati e dipinti a mano da Moore & O'Gorman, collaboratore di fiducia dello studio. Tutto il progetto è punteggiato di piccoli angoli, nicchie, spazi sorprendenti come il corridoio che collega la sala da pranzo fino ai salotti e alla corte. E che Róisín descrive così: «Non mi piace mai, nelle case, avere percorsi obbligati. In origine quell'area non doveva essere accessibile da lì, abbiamo deciso di sbizzarrirci un po' e creare un momento divertente, giocando con i livelli. E abbiamo

realizzato un elemento di seduta volutamente molto profondo, dove raggomitarsi per un momento di relax ma anche mettere a sedere un grande gruppo di persone. Tutto questo mantenendo un collegamento visivo diretto con molti altri spazi: da qui si vedono sia la sala da pranzo sia la cucina. Se hai ospiti diventa un ambiente molto sociale».

Facendo ricorso a competenze sviluppate negli anni lavorando a progetti commerciali e di ospitalità di alta gamma, settore in cui lo studio è ultimamente molto attivo, Róisín ha saputo dare forma a un'abitazione che è l'immagine di un lusso discreto, contemporaneo. «La nostra filosofia è di non ripeterci mai, senza limitarci a un solo tipo di committenza. Una ricchezza di esperienze che poi trasferiamo nel nostro modo di lavorare e di concepire gli spazi», dice. Un modo di pensare che dà buoni frutti: "Bolton Coach House 1" è stata candidata agli Irish Design Institute Awards per il 2018. Ed è la testimonianza concreta dell'abilità degli artigiani irlandesi, che hanno saputo lavorare in tutte le fasi del progetto con precisione e passione. Un perfetto esempio di come vecchio e nuovo si possano integrare senza soluzione di continuità. Con rispetto ed eleganza. **FINE**



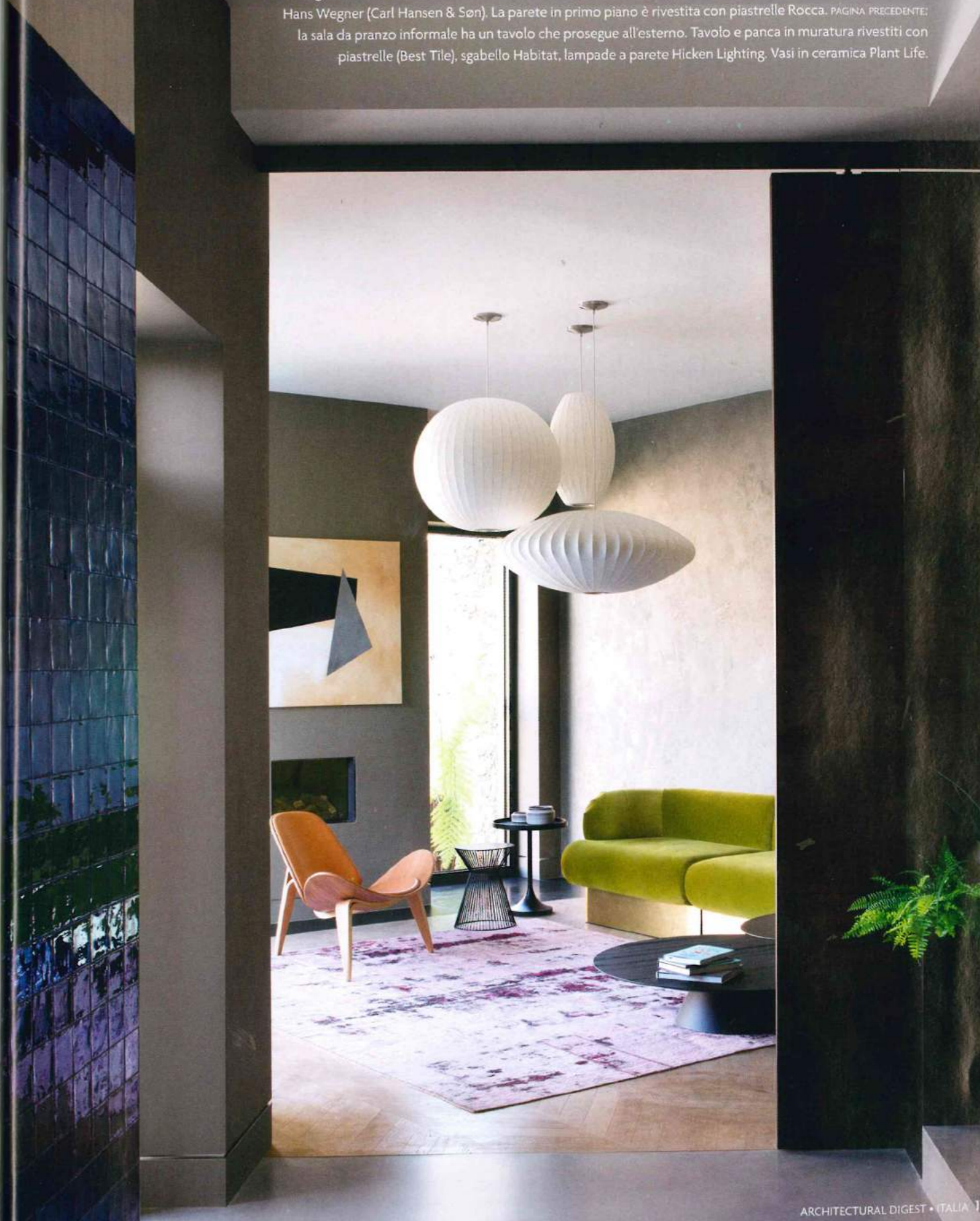


Geometrie. SOPRA: la cucina, con isola in marmo nero Marquinia, è stata realizzata su disegno da Moore & O'Gorman. Sgabelli ML42 disegnati da Mogens Lassen (Skandium). Applique a due bracci, Serge Mouille. SOTTO: effetto interno/esterno per una zona pranzo informale interamente rivestita in piastrelle, col tavolo in muratura che si prolunga all'aria aperta. A DESTRA: attorno al tavolo di Eero Saarinen, un gruppo di sedie vintage rivestite in tessuto jacquard. È la sala da pranzo più formale, realizzata accanto alla cucina aperta. Lampade *ed046* in ottone e vetro, Edizioni Design (acquistate su Artemest.com).





In & out. Camino in muratura e un grappolo di *Bubble Lamps* di George Nelson per il più moderno dei due living. Divano in velluto verde realizzato su disegno, tavolini acquistati su Nest.com, poltrona *Shell Chair* di Hans Wegner (Carl Hansen & Søn). La parete in primo piano è rivestita con piastrelle Rocca. PAGINA PRECEDENTE: la sala da pranzo informale ha un tavolo che prosegue all'esterno. Tavolo e panca in muratura rivestiti con piastrelle (Best Tile), sgabello Habitat, lampade a parete Hicken Lighting, Vasi in ceramica Plant Life.





Dimensione privata. SOPRA: arredi su disegno per la camera della figlia. Il letto con scala, posto sopra l'armadio, è realizzato da Moore & O'Gorman. Lampada di Habitat, biancheria di Ferm Living e House of Fraser. PAGINA SEGUENTE: una camera degli ospiti. Il lampadario a grandi perle in legno proviene da Out There Interiors, come i comodini rivestiti in pelle. Sopra il letto, due lampade a parete acquistate su Made.com.

