

# KAAPELITEHTAAN JÄTEOPAS

## TAPAHTUMANJÄRJESTÄJÄLLE

Tallberginkatu 1 A 15  
00180 Helsinki,  
Finland

↳ [kaapelitehdas.fi](http://kaapelitehdas.fi)

<b>Toimivan jätehuollon järjestäminen Kaapelitehtaalla</b>	<b>3</b>
Kiinteistö Oy Kaapelitalon visio	3
<b>Jätehuollon suunnittelu – näin onnistut</b>	<b>3</b>
Ennen tapahtumaa	3
Tapahtuman aikana	4
Tapahtuman jälkeen	4
<b>Jätehuollon viranomaismääräykset Helsingissä</b>	<b>4</b>
Jätehuoltosuunnitelmassa on oltava seuraavat asiat	5
<b>Miksi panostaa jätehuoltoon tapahtumissa</b>	<b>6</b>
<b>Kiertotalous tapahtumissa</b>	<b>7</b>
Missä jätettä yleensä syntyy ja mitä huomioida	7
Jätehuollon järjestäminen ei ala jäteastioista vaan hankinnoista	
– Hanki harkiten	8
Vinkkejä jätteen määrän vähentämiseksi	8
Ruokahävikki kuriin	8
Vinkkejä uudelleenkäyttöön	9
Jätteen kierrätettävyyden optimointi – Tee lajittelusta sujuvaa	9
<b>Tietoa keräysvälineistä ja kustannuksista</b>	<b>10</b>
<b>Puristin vs. astiat vs. lavat – Valitse oikein!</b>	<b>10</b>
Puristimet	10
Astiat	11
Lavat	12
<b>Case-esimerkit</b>	<b>13</b>
Taidenäyttely	13
Yksityistilaisuus	14
Messutapahtuma.	15

## Toimivan jätehuollon järjestäminen Kaapelitehtaalla

### Kiinteistö Oy Kaapelitalon visio

Kaapelitehdas on sitoutunut kehittämään toimintaansa kestäväen kehityksen periaatteiden mukaisesti. Kaapelitehdas pyrkii pienentämään omaa ympäristökuormaansa Ekokompassi-ympäristöjärjestelmän avulla. Lisäksi Kaapelitehdas haluaa kannustaa myös tilojaan käyttäviä toimijoita ympäristöystävälliseen toimintaan, sillä iso osa Kaapelitehtaan ympäristökuormasta tulee tilojen käyttäjien toiminnasta.

Tavallisesti suuri osa tapahtumien ympäristövaikutuksista liittyy materiaaleihin ja jätteisiin. Kuitenkin hyvällä suunnittelulla ja etukäteisvalmisteluilla syntyvän jätteen määrään ja laatuun ja edelleen tapahtuman ympäristövaikutuksiin voidaan merkittävästi vaikuttaa. Hyvän suunnitelman tekemisessä huomioitavia asioita on paljon, kuten esimerkiksi Helsingin kaupungin määräykset sekä tapahtuman toimivuus ja taloudellisuus.

Haluamme auttaa tapahtuman ympäristövaikutusten pienentämisessä ja ympäristöystävällisen tapahtuman suunnittelussa, joten kokosimme tähän oppaaseen tietoa ja vinkkejä. Huomaathan, että Kaapelitehtaalla järjestettävissä tapahtumissa jätehuollon järjestäminen on aina tilan vuokraajan vastuulla.

Toivottavasti oppaasta on iloa!

## Jätehuollon suunnittelu – näin onnistut

### Ennen tapahtumaa

1. Selvitä, mitä tapahtumassa tarkalleen tehdään. Tee esimerkiksi myyjille kysely, jossa kysytään tuotettavan jätteen määrästä ja jätejakeista. Muista huomioida myös rakentaminen ja purku.
2. Selvitä, mitä itse hankitaan, miten se on pakattu ja onko olemassa vaihtoehtoisia tuotteita.
3. Koita vähentää tai hanki helpommin kierrätettävää. Mieti uudelleenkäyttömahdollisuudet jo etukäteen. Kuinka voit päästä haluttuun lopputulokseen vähemmän jätettä tuottavalla tavalla?
4. Selvitysten perusteella arvioi, mitä jätejakeita syntyy ja millaisia määriä.
5. Mieti/laske keräysvälineiden tarve. Muista huomioida tilantarve, joka saattaa vaikuttaa mahdollisuuksiin.
6. Kilpailuta jätehuoltoyhtiöt.
7. Tarkenna keräysväline tilaus toiminnallisuus, tilat ja kustannukset huomioiden. Piirrä sijoittelukartta. Aina kannattaa ottaa pari extra-astiaa, koska yllätyksiltä ei välty koskaan. Jätehuoltoyhtiöt ottavat kyllä vastaan lajiteltua jätettä, vaikka se olisi laitettu väärään astiaan, kun vaan tekee kanteen uuden kyltin astian sisällöstä. Jos esim. kartongin määrä pääsee

yllättämään ja joutuu keräämään sitä sekajäteastiaan, ei se haittaa, kunhan itse lajittelu ja merkinnät ovat kunnossa.

8. Lähetä suunnitelma ja pohjakartta ympäristönsuojeluviranomaiselle 30pv ennen tapahtumaa osoitteeseen ysoposti.ymk@hel.fi tai tapahtumailmoituksen liitteenä.
9. Tee ohjeistukset henkilökunnalle ja yhteistyökumppaneille

#### Tapahtuman aikana

1. Tarkista, että jäteastiat toimitettiin tilauksen mukaan ja vie ne paikoilleen
2. Jos käytössä on puristimia, vedä sähköt ja tarkasta toimivuus
3. Laitat kyltit paikoilleen ja muistuta yhteistyökumppaneita käytännöistä
4. Tarkista tapahtuman ollessa käynnissä, että homma toimii kuten pitää. Jos ei, tee korjaukset. Jos kyllä, ota rennosti.
5. Purun aikana vahdi lajittelun onnistumista erityisen tarkkaan. Tässä kohtaa ote lipsuu herkimmin.
6. Lopuksi vie astiat takaisin sovittuun paikkaan noutoa varten. Tarkista, että niitä on sama määrä kuin tuodessa.

#### Tapahtuman jälkeen

1. Kirjoita itsellesi kehitysehdotukset ensi kertaa varten muistiin
2. Tarkasta jätehuoltoyhtiön lasku
3. Raportoi syntyneiden jätteiden määrät jättejakeittain Helsingin kaupungin viranomaisille viimeistään 3kk tapahtuman jälkeen osoitteeseen ysoposti.ymk@hel.fi. Löydät tiedot laskusta tai pyytämällä jätehuoltoyhtiöltä.

Kunnollisen suunnitelman tekemisen lisäksi tarvitaan **työaikaa** jätehuollon sijoitteluun tapahtumapaikalla sekä viilauksiin ja **ongelmanratkintaan** tapahtuman aikana. Erityisesti tapahtuman purkuun kannattaa varata jonkun jätehuoltoon vihkiytyneen aikaa, koska kiireessä lajittelu unohtuu, jos kukaan ei ole ohjeistamassa. Pääkaupunkiseudun Kierrätyskeskuksen asiantuntijat voivat suunnitella ja toteuttaa jätehuollon puolestasi alihankintana, jolloin voit itse keskittyä muihin asioihin ja olla varma, että jätehuoltosi on osaavissa käsissä.

#### Jätehuollon viranomaismääräykset Helsingissä

Helsingin alueella on noudatettava HSY:n jätehuoltomääräyksiä, jotka ovat viimeksi tarkentuneet vuonna 2019. Niissä on yleisötapahtumille oma osionsa (Luku 9 §37), jossa on kilorajat eri jättejakeille, joissa erilliskeräysvelvoite syntyy. Kilorajat ovat pääsääntöisesti 25kg/jätejake, joten lajitteluvollisuus syntyy melko helposti. Nämä säännökset koskevat

sellaisinaan ulkotiloissa järjestettäviä yleisötapahtumia. Sisätiloissa järjestettäviä yleisötapahtumia jätehuoltomääräykset koskevat vain, jos tilan normaali jätehuolto ei ole käytettävissä tai se on suunniteltu liian erilaiselle toiminnalle. **Jätehuoltomääräykset koskevat Kaapelitehtaan tapahtumatilojen tapahtumajärjestäjiä myös sisällä järjestettävissä tapahtumissa.** Kaapelitehtaan oma jätehuolto on mitoitettu vain KOY Kaapelitalo – Suvilahti – Jätehuolto sivu 5/14 rakennuksen pitkäaikaisten vuokralaisten käyttöön eikä ole näin ollen tapahtumatilojen vuokralaisten käytössä.

Helsingin kaupunki velvoittaa tapahtumajärjestäjiä lähettämään jätehuoltosuunnitelmansa viimeistään 30 päivää ennen tapahtumaa kirjaamoon, jos tapahtumassa on yhtä aikaa vähintään 500 henkilöä. Sitä pienemmillä tapahtumilla ei suunnitelmaa vaadita nähtäväksi, mutta jätehuolto täytyy silti järjestää. Suunnitelman voi lähettää myös Helsingin kaupungille tehtävän tapahtumailmoituksen yhteydessä.

**Yksityistilaisuuksia jätehuoltomääräykset eivät koske, mutta jätelaki koskee.** Siellä tärkeimpinä kohtina ovat velvollisuus järjestää jätehuolto, pitää erityisesti vaaralliset jätteet erillään muista ja suosia uudelleenkäyttöä ja materiaalikierrätystä ennen polttoa. Jätelaissa ei ole kilomääriä, jolloin kunkin jätejakeen erilliskeräys on järjestettävä - toisin kuin HSY:n määräyksissä) - mutta käytännössä jätehuoltoyhtiöiden hinnoittelu kannustaa lajitteluun.

#### Jätehuoltosuunnitelmassa on oltava seuraavat asiat

- Arvio syntyvästä jätemäärästä jättejakeittain.
- Keräysvälineiden koot ja määrät jättejakeittain (esim 3x 240 litraa biojäte)
- Jätehuoltoyhtiön nimi ja ajankohta milloin astiat tyhjennetään
- Huomioi, että myös siirrettävät käymälät (bajamajat) ovat osa jätehuoltoa, joten laita niiden määrä myös. Niiden lukumäärän osalta on myös määräyksiä.
- Vapaamuotoinen selvitys esimerkiksi roskienkeruusta, siivouksesta ja lajitteluneuvonnasta
- Sijoittelukartta jäteastioille. Se on helppo tehdä esimerkiksi niin, että ottaa näyttökaappauksen alueen pohjakartasta, liittää sen powerpointiin ja merkkää eri jättejakeiden keräyspaikat erilaisilla symboleilla. Muista lisätä mukaan merkkien selitteet.

**Kaupungin tarkastajia kiinnostaa jätehuoltosuunnitelmissa roskaantumisen ehkäiseminen ja kierrätyksen edistäminen. Lisäksi ne ovat keino valvoa määräysten toteutumista.**

## Miksi panostaa jätehuoltoon tapahtumissa

Jätehuolto on niitä asioita, joka usein huomataan vain, jos se ei toimi. Nykyään, kun ympäristötietoisuus on lisääntynyt, muovi ahdistaa ja ihmiset haluavat kierrättää, jätehuolto saatetaan huomata myös silloin, kun se on esimerkiksi järjestetty. Näin ollen kierrätysmahdollisuudet ovat **osa hyvää asiakaskokemusta** sekä tapahtumakävijöille että yhteistyökumppaneille ja tärkeä osa tapahtumajärjestäjän imagoa. Lajittelu tapahtumissa on jo niin arkipäivää, että asiakkaat osaavat vaatia sitä.

Jätteellä on myös taloudellista merkitystä, koska se on aina kustannus. Oikein mitoitettulla jätehuollolla ja jätteen määrää vähentävillä ja kierrätettävyyttä parantavilla suunnitteluratkaisuilla voi **vähentää kustannuksia** merkittävästikin. Lisäksi jätehuollossa täytyy huomioida toimivuus, koska tapahtumat ovat hektistä aikaa kaikille. Hyvällä astioiden sijoittelulla voidaan rakentajien, myyjien ja yhteistyökumppaneiden aikaa ja energiaa säästää tärkeämpiin asioihin. Lisäksi tapahtumajärjestäjän panostus suunnitteluun maksaa itsensä takaisin, kun välttyy tapahtuman aikana ylimääräiseltä säädöltä kiireen keskellä.

Myös **viranomaiset velvoittavat** tapahtumia hoitamaan jätteensä oikeisiin paikkoihin ja kuntien jätehuoltomääräyksissä on yleisötapahtumia koskevia säännöksiä. Helsingissä kaupungin ympäristönsuojeluviranomaiset tarkastavat suunnitelmat ja vertaavat niitä syntyneisiin jättemääriin ja muihin vastaaviin tapahtumiin. Sääntely tulee todennäköisesti kiristymään vuosien varrella, joten asioita kannattaa ottaa haltuun jo nyt.

Hyvän jätehuollon edut ympäristölle ovat myös kiistattomat. Kun jätteet poltetaan, **hukataan arvokkaat luonnonvarat**. Tällöin uusien tuotteiden valmistamiseen tarvitaan neitseellisiä raaka-aineita, joiden hankkiminen on rasite ympäristölle ja ilmastolle. Arvioiden mukaan noin 90-95% tuotteen ilmastopäästöistä ja luonnonvarojen kulutuksesta aiheutuu tuotantoketjun alkupäässä, eli jo ennen kuin tuote valmistuu. Kun materiaalit kiertävät, säästyy näistä merkittävä osa. Kierrätysjätejakeista on myös harmia jätteenpolttolaitoksilla: biojäte on usein hyvin märkää, jolloin sen polttaminen madaltaa saatavan energian määrää ja happamuutensa takia se ruostuttaa polttokattiloita. Metallit sulaa kattiloiden seiniin aiheuttaen kalliin vuosittaisen huoltotarpeen ja lasi vain sulaa kuonaksi, joka vähentää polttoarvoa ja vaatii loppusijoituksen kaatopaikalle. Kierrättäminen ja uusioraaka-aineet myös luovat työtä lähialueille, kun taas monet raaka-aineet tulevat kaukaa pitkien kuljetusmatkojen päästä.

## Kiertotalous tapahtumissa

### Missä jätettä yleensä syntyy ja mitä huomioida?

- Rakentaminen ja purkaminen, erityisesti väliaikaisrakenteet. Messumattoa käytettäessä jätemäärät kasvavat voimakkaasti, koska sen jatkokäyttö on hankalaa. Lisäksi monet somisteet saattavat olla kertakäyttöisiä ja julisteet sisältävät vuosilukuja, jotka tekevät niistä jätettä tapahtuman jälkeen. Rullakoiden ja lavojen ympäriltä tulee paljon kalvomuovia, joka on muoviteollisuudessa haluttu raaka-aine. Monet muut rakenteet voivat olla pakattuina pahviin.
- Ruokailu. Tässä kannattaa huomioida sekä ruoan valmistus/tarjoilu että asiakkaiden toiminta. Arvioiden mukaan, jos tapahtumassa ruokaillaan, ruokatarjoiluista syntyy jätettä 50-110g/kävijä. Isompaa mittakaavaa jätteen kokonaismäärästä löytyy taulukosta alta. Näillä jätteen määrää voi arvioida, jos parempaa tietoa ei ole saatavilla. (Lähde: Helsingin kaupunki. Tapahtumien ympäristöehdot 2006)

Kävijämäärä	Jättemäärä (kg)	Jättemäärä (m3)
100	5 – 11	0,2 – 0,4
1000	50 – 110	2 - 4
10 000	500 – 1100	20 - 40
100 000	5000 – 11 000	200 - 400

- Myynti/ilmiaisjakelu. Myyjiltä voi tulla yllättävän paljon erityisesti pahvilaatikoita, mutta myös muuta pakkausmateriaalia, kuten muovia. Lisäksi osa esitteistä tai muusta jaettavasta päätyy usein roskiin jo tapahtuma-alueella. Jos tarjolla on ruokamaistiaisista, jätettä syntyy reilusti sekä niiden pakkaamisesta että tarjoiluastioista. Niiden määrään ja ajiteltavuuteen voi vaikuttaa hyvällä suunnittelulla.
- Vapaa pääsy alueelle ja erityisesti sää vaikuttavat. Monet lähtevät hyvällä kelillä picnicille tapahtumiin, jolloin usein syntyy paljon sekalaista ja siksi hankalasti lajiteltavaa jätettä. Myös pääsylipullisissa tapahtumissa syntyy usein epävirallisia hengailualueita aitojen ulkopuolelle, joiden loppusiivous on tapahtumajärjestäjän vastuulla. Tämä tuskin pätee Kaapelitehtaalla järjestettäviin tapahtumiin.

**Jätehuollon järjestäminen ei ala jätteastioista vaan hankinnoista – Hanki harkiten!**

Usein jätehuollon suunnittelu aloitetaan miettimällä, millaisia jätteastioita tarvitaan. Jätehuollon suunnittelu kuitenkin kannattaa aloittaa jo

huomattavasti kauempaa: hankinnoista ja toimintojen suunnittelusta. Kaikki, mitä tapahtumaan tuodaan, täytyy myös viedä pois - joko jätteenä tai muulla tavoin.

Suunnitteluvaiheessa tehtävillä päätöksillä on merkittäviä vaikutuksia sekä syntyvän jätteen määrään että sen kierrätettävyyteen. Usein jää huomiotta, että maksamme jätteenä päätyvistä tuotteista kahdesti: ensin hankintaa tehtäessä ja lopuksi jätemaksuna. Hankintahinnaltaan kalliimpi uudelleenkäytettävä tai kierrätettävä tuote saattaa olla kokonaiskustannuksiltaan edullisempi kuin jätemaksu jää kokonaan pois tai ainakin halpenee. Jos tuotteen pystyy myymään eteenpäin, saattaa osan hankintahinnasta saada takaisin.

Tapahtumissa usein yhteistyökumppanit ovat suuressa roolissa jätteen syntymisessä ja kierrättämisessä. Heille kannattaa koostaa hyvissä ajoin ennen tapahtumaa ohjeet, joissa asiaan toivotaan kiinnitettävän huomiota, kerrotaan vinkit ja tapahtuman käytännöt sekä lajitteluohjeet. Alla olevista vinkkilistoista voit poimia tapahtumaasi sopivia ideoita käyttöön.

#### Vinkkejä jätteen määrän vähentämiseksi

- Vuokraa ja lainaa
- Kannusta kävijöitä ja henkilökuntaa tuomaan omat kestotuotteet mukanaan, kuten kahvikupit ja vesipullot
- Hanki kestotuotteita yhteiskäyttöön muiden toimijoiden kanssa
- Digitaalisuuden hyödyntäminen infomateriaaleissa ja mainospinnoissa. Oikean värisillä valoilla voi luoda tapahtuman brändin näköistä ilmettä ilman materiaaleja.
- Postereiden, banderollien ja muiden näkyvyyslementtien suunnittelussa kannattaa miettiä uudelleenkäytettävyys. Voiko päivämäärän jättää painamatta tai laittaa sen johonkin reunaan niin, että sen voi leikata pois ja käyttää lopun seuraavana vuonna?

#### Ruokahävikki kuriin

- Tee kutsuvieraskutsun peruminen mahdollisimman helpoksi ja muistuta vielä siitä. Näin pystyt arvioimaan tarvittavien tarjoilujen määrää. Jotkut käyttävät myös esim. 50€ no-show maksua, vaikka itse tapahtuma olisi ilmainen. Tämä on auttanut hallitsemaan hävikin määrää.
- Selvitä jo etukäteen kenelle voit lahjoittaa/myydä hävikkiiä. Tsekkaa ainakin Hursti, ResQ, Loop ja Yhteinen Pöytä sekä esim. asunnottomien asiaa ajavat kansalaisjärjestöt. Myös vapaaehtoiset tai muu henkilökunta arvostavat ruuan saantia kotiin viemiseksi tapahtuman jälkeen. Ad hocina vastaanottavan tahon löytäminen voi olla mahdotonta, joten ole ajoissa liikkeellä.

- Pidä huolta kylmäketjusta ja muusta elintarvikehygieniasta, jotta tuotteet ovat varmasti lahjoituskelpoisia.
- Huomioi sekä lopputuotteen että raaka-aineiden säilyvyys reseptiikassa.
- Tee pieniä eriä ja seuraa kävijämääriä.
- Jos tapahtuma on toistuva, kannattaa seurata menekkiä ja siihen vaikuttavia tekijöitä ja tehdä seuraaville kerroille arvioita sen perusteella.

### Vinkkejä uudelleenkäyttöön

- Kierrätä somisteita tapahtuman sisällä: Uusimman banderollit/somisteet paraatipaikoille, vanhentuneilla voin vielä peittää rakenteita paikoissa, joissa yleisö ei liiku.
- Tuunaa vanhasta uutta. Maalaamalla, koristelemalla ja lisäämällä osia voi saada lisää elinikää monille tuotteille.
- Somisteita, kalusteita ja muuta tavaraa voi vuokrata käytettynä esimerkiksi Kierrätyskeskuksesta, jonka kautta ne palautuvat myös takaisin parhaaseen mahdolliseen kiertoon.
- Esimerkiksi Globe Hope tekee vanhoista brändätyistä materiaaleista uusiotuotteita. Myös U6 verstaas tekee vastaavaa, ja kuntouttavan työtoiminnan ja nuorisotyön yksiköt saattavat ottaa vastaan esimerkiksi maaleja. Kierrätyskeskuksen kädentaitopalvelu Näprään voi lahjoittaa askarteluun sopivaa materiaalia. Näiden mahdollisuuksien selvittäminen kannattaa tehdä hyvissä ajoin ennen tapahtumaa, sillä kiireessä organisointi on mahdotonta ihan kaikille.
- Selvitä tuotteiden jälleenmyyntimahdollisuudet ja jopa ostajat etukäteen. Jos ostaja ja diili on jo selvillä ennen tapahtumaa, on purkaminen helppoa ja investoinnin uskaltaa tehdä. Esimerkiksi kalusteille ja lattioille saattaa olla kysyntää.
- Viesti mahdollisesti ylijäävistä tuotteista jo etukäteen esimerkiksi yhteistyökumppaneille ja vapaaehtoisille. Heille voi olla mahdollista lahjoittaa ylimääräiset tuotteet.
- Mieti, olisiko joku kansalaisjärjestö, jolla voisi olla tarvetta ylijäämätuotteillesi ja sovi lahjoituksesta heidän kanssaan etukäteen.
- Säilytä taulujen, messuständien ym. pakkausmateriaalit paluumatkaa varten.

### Jätteen kierrätettävyyden optimointi – Tee lajittelusta sujuvaa

- Vaadi, että ruokatarjoiluissa käytetään vain joko kestoastioita tai biohajoavia astioita. Lajittelu on todella paljon helpompaa, kun ei tarvitse analysoida jättepisteellä, onko kartonkilautanen tarpeeksi puhdas kartonginkeräykseen ja onko haarukka muovia vai maissitärkkelystä.
- Helpointa on, jos materiaalit erottuvat selkeästi, esimerkiksi muovi näyttää muovilta ja kartonki kartongilta, oli niiden käyttötarkoitus mikä hyvänsä. Ihmiset eivät jaksapa tapahtumissa alkaa tutkia materiaaleja.

- Sijoitele jätteasiat siten, että ne ovat mahdollisimman lähellä paikkaa, jossa kyseistä jätettä syntyy ja että astiat ovat näkösällä. Lajitteluinto kasvaa, jos lajittelumahdollisuudet ovat lähellä ja kiusaus laittaa kaikki samaan sakkiiin vähenee.

## Tietoa keräysvälineistä ja kustannuksista

Karkeasti jaoteltuna jätehuollon kustannukset syntyvät **keräysvälineiden vuokrista, mahdollisista tyhjennysmaksuista ja jätemaksusta**, joka vaihtelee jätejakeittain.

Hyvällä lajittelulla ja kierrätettävyyden optimoinnilla voi siis säästää jätemaksuissa. Kartonkia kerätessä kannattaa muistaa jätteen sijoittelu: ulkona kastunutta kartonkia ei pysty kierrättämään. Jättemaksut ovat riippuvaisia pelkästään jätteen määrästä, ei millaiseen astiaan se kerätään.

- Kartonki, pahvi, paperi, muovi, puu ja metalli, ovat ilmaisia tai lähes ilmaisia jätemaksun osalta
- Sekajäte ja vaarallinen jäte on kalleinta
- Biojäte, energiajäte ja lasi asettuvat tähän väliin.

Tyhjennysmaksut koskevat lähinnä kannellisia astioita, kuten kotipihoista tuttuja 240- ja 660-litraisia astioita. Hinnat ovat parin kymmen molemmin puolin per astia per tyhjennys, mutta vaihtelua voi olla paljon. Tämä kannattaa huomioida kokonaiskustannuksia laskiessa, koska jos astioita on paljon ja tyhjennyksiä tarvitaan usein, kustannukset menevät jossain vaiheessa yli puristimen kustannuksista.

Keräysvälineen vuokra on yleensä hinnoiteltu per väline koko tapahtuman ajaksi ja sisältää myös niiden toimituksen. Yksittäiset astiat ovat huomattavasti halvempia kuin lavat tai puristimet, määrä ratkaisee kokonaistaloudellisuuden.

## Puristin vs. astiat vs. lavat – Valitse oikein!

### Puristimet

- **Hyödyt:** Jätepuristimia kannattaa harkita, jos tiettyä jätejätettä syntyy suuria määriä ja tapahtuma on monipäiväinen. Kaapelitehtaalla tämä on todennäköistä messutapahtumissa. Jätepuristimien ehdoton hyöty on, että **jäteastioista ei ikinä lopu tila kesken**, kun niitä voi tyhjentää aina

tarvittaessa, vaikka kesken tapahtuman. Muussa tapauksessa astia pitäisi vaihtaa tyhjään ja tilata täysille astioille tyhjennys, joka tarkoittaa, että astioita pitää tilata enemmän kuin oikeasti on tarve. Jokainen astia maksaa, jonka lisäksi niiden tyhjennys maksaa, joten jossain kohtaa puristin tulee jopa halvemmaksi. Jos tila on tiukassa, mutta jätettä tulee paljon, **säästää puristin tilaa**, kun vaihtoastioita ei käytännössä tarvita.

**Käyttömukavuudeltaan puristin on parempi** kuin astioiden vaihtaminen. Jätehuollon mitoittaminen on parhaimmillaankin vain paras arvaus, joten aina on olemassa riski, että astiat täyttyvät eikä tyhjennystä saada. Puristin poistaa tämän ongelman ja jätehuollosta vastaava ihminen voi ottaa tapahtumassa rennommin.

- **Haitat:** Puristimet vaativat jonkin verran tilaa ja se pitää katsoa valmiiksi. Jätepuristimet vaativat myös **sähkömiehen vetämät kytkennät**, mutta ovat mahdollisia Kaapelitehtaalla. Koska puristimet ovat voimakkaita koneita, täytyy työturvallisuudesta pitää huolta. Ne saattavat myös olla välillä hieman temperamenttisia tai vähintään vaihtuva väki ei niitä aina osaa käyttää, joten kannattaa varata aikaa tapahtumassa niiden kanssa tempuilleun. Biojätepuristimen kantta kannattaa pitää kiinni etteivät lokit kiinnostu sisällöstä.
- **Kustannukset:** Jätepuristimet ovat melko hinnakkaita, joten niiden hyöty suhteessa kustannuksiin kannattaa arvioida tarkkaan. **Jos kustannukset verrattuna vaihtoastioihin ovat suunnilleen samat, on puristin toimivuudeltaan ja käyttömukavuudeltaan niin paljon parempi, että se kannattaa, sillä se säästää työaikaa ja säätämistä.** Puristimien vuokrahinnat tapahtumiin ovat joitakin satasia.
- **Sijoittelu:** Kaapelitehtaalla ainoa paikka, johon jätepuristimia voi sijoitella on **Tammasaarenkadulla M5 oven vasemmalla puolella**. Tätä varten tarvitsee varata muutama parkkipaikka. Sovi niistä Kaapelitehtaan yhteyshenkilön kanssa. Tämä sijainti palvelee parhaiten Merikaapelihallissa olevia tapahtumia, jotka toki ovat luonteeltaankin sellaisia, joista saattaisi tulla niin suuria määriä jätettä, että puristin on hyvä ratkaisu. Koska tila on melko ahdas, kannattaa pyytää puristimet siten, että kaatolaitteet ovat puristimen päädyssä, ei sivulla.

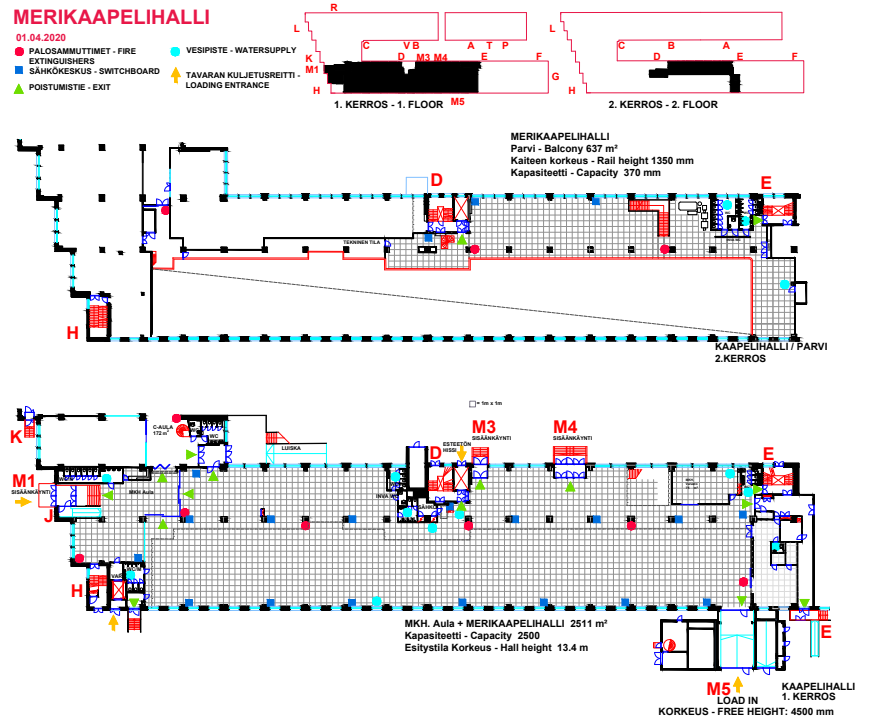
## Astiat

- **Hyödyt:** Astiat ovat **kevyitä ja helppo liikutella** sinne mihin niitä tarvitaan vaikka kesken tapahtuman. Ne myös yleensä saa oikean jätejakeen tarroilla varustettuna ja värisenä, joka helpottaa tapahtumakävijöitä **hahmottamaan kierrätysmahdollisuuksia**. Kuitenkin omat isommat kyltit ovat yleensä vielä tarpeen lisäksi. Yleisimmin tapahtumissa käytetyt astiakoot ovat 240 ja 660 litraa. Pahvi kannattaa kerätä joko 800-litraiseen astiaan (erityisesti, jos säilytys ulkona sateessa) tai rullakkoon eli Pahvi-Paavoon. Jos käytössä on kertakäyttötuopit, ns. mukimikko pinoaa ne nätisti astiaan säästäen tilaa.

- **Haitat:** Suuret määrät astioita **vaativat tilaa** niiden säilytykseen ja määrien + tyhjennysaikojen **arvioiminen on haastavaa**. Pelkät astiat ovat kuitenkin pienehköille määrille jätteitä paras vaihtoehto. Jos astioita säilytetään ulkona, on vaarana, että ne katoavat yöllä tai niiden sisältö levitellään pihalle. Tila on tiukassa ja jos astioiden aitaaminen ei ole mahdollista, pelkkä astioiden ympäri vedetty kettinki saattaa toimia riittävän hyvin.
- **Kustannukset:** astioiden vuokra liikkuu muutamassa kymppissä/astia/tapahtuma. Päälle tulee vielä tyhjennysmaksut.
- **Sijoittelu:** Astiat voidaan sijoitella sisätiloissa helposti, ainoa huomioitava tapahtuman toimivuuden lisäksi on **häätäpoistumisteiden esteettömyys**. Jos vara- tai vaihtoastioita on vain muutamia, voi niille harkita pienen huoltoalueen varaamista tapahtumatilan yhteyteen, esimerkiksi sermin tai pressutetun aidan taakse. Erityisesti muissa tiloissa kuin Merikaapelihallissa tämä voi olla järkevää, koska ainoa isompi ulkotila, johon astiat mahtuvat, on Merikaapelihallin seinustalla ja matka sinne muualta on pitkä. Ainoa paikka, johon vara-astioita saa isompia määriä on Tammasaarenkadulla M5 oven vasemmalla puolella. Tätä varten tarvitsee varata muutama parkkipaikka. Lisäksi Merikaapelihallin M5 oven päätyyn on remontoitu uusi takatila, jossa jäteastioita voi halutessaan säilyttää. Tila on noin 100 m2.

## Lavat

- **Hyödyt:** Lavat soveltuvat parhaiten suurille määrille **isokokoista jätettä**, jotka saattaisivat koollaankin tukkia puristimen. Tapahtumissa tällaista jätettä tulee yleensä rakentamisen ja purkamisen yhteydessä, jos tulee. Lava saattaa myös olla hyvä, jos tulee paljon puujätettä, jotta sen saa lajiteltua erilleen. Lavat eivät vaadi sähköä, kuten puristimet.
- **Haitat:** Vievät **paljon tilaa**. Myös painavia jätteitä on pidemmän päälle raskasta heittää laidan yli, joten jos astioihin kerää bio- tai sekajätettä, kannattaa ergonomian kannalta ottaa mieluummin nostolaitteella varustettu puristin.
- **Kustannukset:** Kustannukset ovat joitakin sataasia, ehkä hieman halvempi kuin puristin.
- Ainoa paikka, johon Kaapelitehtaalla saa jätelavan mahtumaan on Tammasaarenkadulla M5 oven vasemmalla puolella. Tätä varten tarvitsee varata muutama parkkipaikka.



## Case-esimerkit

### Taidenäyttely

Taidenäyttelyissä jätettä syntyy todennäköisesti taideteosten pakkaamisen materiaaleista ja mahdollisten väliaikaisten esittelyrakenteiden rakentamisesta. Tapahtumakävijöiltä tuskin syntyy merkittäviä määriä jätettä.

Syntyvän jätteen määrä lasketaan todennäköisesti sadoissa litroissa rakentamisesta syntyvän jätteen määrästä riippuen. Tapahtumajärjestäjä pystyy vaikuttamaan tähän paljonkin. Voisiko esimerkiksi kaikki taideteokset pakata samaan materiaaliin, jolloin erilaisia jätejakeita tarvitaan vähemmän ja lajittelu helpottuu? Vielä parempi, jos samoja pakkausmateriaaleja on mahdollista käyttää paluumatkalla, jolloin jätettä ei synny tapahtumapaikalla. Lisäksi väliaikaisrakentamisesta saattaa syntyä puujätettä, esim. vaneria ja rimoja. Ne ovat hankalia ison kokonsa vuoksi lajitella ja saattavat vaatia lavan. Sen takia on parempi, jos niille pystyy keksimään uuden käyttötarkoituksen tapahtuman jälkeen. Jos erilaisia rakenteita maalataan, on hyvä miettiä maalien jämillä jatkokäyttö valmiiksi, sillä maali on vaarallista jätettä ja vaatii erilliskeräyksen.

Käytännössä jätehuoltomääräykset vaativat aina sekajätteen keräyksen, joten sellainen jäteastia on ainakin hankittava tapahtumapaikalle. Sekajätteen kerääminen on kalliimpaa kuin muiden jakeiden, joten lajittelumahdollisuuksia ainakin pahville ja puulle kannattaa harkita, jos niitä syntyy. Myös kiristekalvolle (elmukelmu) voi järjestää oman keräyksen, vaikka jätessäkin, jos sitä tulee enemmän. Kiristekalvot jätehuoltoyhtiöt ottavat usein ilmaiseksi vastaan, jos noutavat muutakin jätettä samalla.

Koska suurin osa jätteistä syntyy todennäköisesti rakentamisen aikana, ei itse näyttelylle juurikaan tarvitse varata jäteastioiden keräyskapasiteettia. Astiat pitää kuitenkin säilyttää jossakin tapahtuman ajan. Pienemmissä tiloissa niiden sijoittelu ulos on hankalaa, joten alueen suunnittelussa kannattaa miettiä joku nurkka muutamalle jäteastialle ja niille somistus. Vai voisiko jäteastiat jopa olla osa näyttelyä sopivasti stailattuna?

## Yksityistilaisuus

Yksityistilaisuuksia on vaikka minkälaisia, joten tarkkojen ohjeiden antaminen on hankalaa. Usein niissä on jonkinlainen tarjoilu ja jätettä syntyy yleensä suuria määriä.

Hävikinehkäisyyden kannattaa panostaa. Onko kestoastioiden käyttäminen mahdollista? Jos ei, jätteen määrä kasvaa reilusti. Siinä tapauksessa kannattaa panostaa lajittelun helppouteen tarjoilemalla kaikki biohajoavista astioista. Samalla tarvitaan siis biojätteelle erilliskeräys. Jos tapahtuma kestää vain yhden illan, jätepuristinta tuskin tarvitaan, mutta useampi biojäteastia vähintään. Tarjoiluastioidenkin määrää voi kuitenkin vähentää. Onko pieniä cocktailpaloja mahdollista tarjoilla esimerkiksi tikuissa tai servetillä? Onko mahdollista tarjoilla juomat esimerkiksi suoraan pulloista tai tölkeistä tai vähintään kannustaa tapahtumakävijöitä uudelleenkäyttämään tuoppinsa? Joissakin tapahtumissa käytetään myös kestotuoppeja, jotka osallistujat saavat muistona mukaansa.

Tarjoiluastioiden lisäksi kannattaa huomioida, että tarjoilut, olivat ne sitten ruokaa tai muita lahjoja, on usein pakattu johonkin, useimmiten pahvilaatikoihin. Niillekin tarvitsee keräyksen. Pahvi on melko tilaa vievää, ja sen määrä saattaa yllättää. Litistämisen kannattaa. Rullakko ohjaa siihen paremmin kuin astia.

Yksityistilaisuuksissa myös somisteilla on yleensä iso rooli. Voivatko ne olla uudelleenkäytettäviä, kierrätettyjä tai sellaisia, että niille on jatkokäyttöä muualla? Jos ei, on hyvä pohtia niiden määrää ja materiaaleja niin, että lajittelu on mahdollisimman helppoa.

Lisäksi tapahtumaa rakennettaessa syntyy jätettä. Vuokratilusteet saattavat olla kiristekalvoon pakattuja ja ylimääräiset ständit tulla pahviin tai muoviin pakattuina. Lisäksi, jos rakennetaan jotain uutta, saattaa syntyä puujätettä. Sekajätteen erilliskeräys on minimivaatimus. Jos tapahtumaan on tulossa useampi sata ihmistä, saattaa olla tilanne, että yksittäiset jätteasiat eivät riitä, vaan varalle kannattaa ottaa pari vaihtoastiaa. Niille on hyvä miettiä sopiva säilytyspaikka. On myös vaihtoehto kierrättää astioita tapahtuman sisällä: Kun paljon jätettä tuottavassa toiminnossa meinaa tulla astia täyteen, vaihdetaan se sellaisen paikan kanssa, jossa jätettä tulee vähän. Näin saadaan kaikki astiat täytettyä tehokkaasti, jolloin selvittää pienemmällä määrällä astioita ja tyhjennysmaksujakin tulee vähemmän. Se vähentää kustannuksia.

#### Messutapahtuma

Messutapahtumissa pointtina on esitellä uusia tuotteita. Tämä tarkoittaa, että suurin osa jätteistä syntyy näytteilleasettajilta. Sen takia on todella tärkeää panostaa yhteistyöhön heidän kanssaan. Heille on hyvä tehdä kysely etukäteen siitä, mitä jättejakeita ja millaisia määriä on syntymässä. Vastauksien tarkkuuteen kannattaa suhtautua terveellä kriittisyydellä, mutta niistä saa hyvää suuntaa. Näytteilleasettajien suuntaan voi myös antaa toiveita ja vaatimuksiakin etukäteen lähetettävissä ohjeissa. Käytännössä myös tapahtuman aikana lisäohjeistusta tarvitaan ja siihen kannattaa varata aikaa.

Messuille rakennetaan paljon ständejä, jotka tulevat pakattuina jotenkin, usein pahviin tai kiristekalvoon. Voiko pakkausmateriaalit säilyttää paluumatkaa varten? Lisäksi esiteltävät/myytävät tuotteet tulevat pakattuina useimmiten pahvilaatikoihin. Pahvilaatikoiden määrä voi yllättää. Jos messut kestävät useamman päivän, voi jätipuristin ainakin pahville ja sekajätteelle olla paras ratkaisu. Vaihtojätteasiat saattavat vaatia enemmän tilaa kuin puristin ja välityhjennysten kanssa hintakin voi olla sama. Puristimen kanssa ei tarvitse jännittää tulevatko astiat kesken päivän täyteen ja päivien väliset erot jätteen tuottamisessa eivät haittaa. Puristimen lisäksi tarvitaan joku tapa kuljettaa laatikot tapahtumatilasta puristimelle. Rullakot ovat tähän tarkoitukseen oivia ja niitä saattaa löytyä jo omasta takaa käyttöön.

Jos tapahtumassa on kahvio tai ruokatarjoilua/myyntiä, tarkoittaa se käytännössä tarvetta kerätä biojätettä. Jos ruoka ei ole pääasia, voi selvittää parilla astialla. Jos kaikki käytettävät astiat eivät ole biohajoavia tai kestoastioita, muuttuu lajittelu hankalaksi ja vaatii neuvontaa. Ilman sitä astiat ovat huonon lajittelun ja likaisuutensa takia sekajätettä lisäsen määrää voimakkaasti. Jos ruoka on merkittävässä roolissa ja messut

kestävät useamman päivän, voi biojätepuristinkin olla harkinnan arvoinen.

Messuilla myös brändääminen ja tietynlaisen ilmeen luominen ovat tärkeitä, joten somisteita on varmasti käytössä. Somisteiden jatkokäyttöä kannattaa miettiä, jotteivat ne päädy sekajätteeksi. Sekajätettä syntyy yleensä joka tapauksessa merkittäviä määriä, koska pahvin lisäksi pakkausmateriaalit voivat olla kirjavia. Lisäksi, jos lajittelu ei suju toivotulla tavalla tai neuvontaan ei riitä resursseja, on periaatteessa kierrätettävät materiaalitkin sekajätettä. Monipäiväisillä messuilla sekajätepuristin voi olla tarpeellinen ratkaisu. Messuilta jää myös aina yli postereita tai vanhentuneita esitteitä. Vaikka itse tapahtumassa ei syntyisikään paperijätettä, voi olla hyvä idea varata purkuun esimerkiksi yksi 140 litrainen paperinkeräysastia, johon käytössä olleet julisteet voi laittaa.