

# Stenlille-skoven

Projektdokument for skovrejsning

November 2023



<b>0. Introduktion</b> .....	<b>3</b>
<b>Kort om 'Stenlille-skoven'</b> .....	<b>3</b>
<b>Lovgivning, tilskud og anden regulering af tilplantningen</b> .....	<b>3</b>
<b>Proces og dokumentation</b> .....	<b>3</b>
<b>Klimaberegning</b> .....	<b>4</b>
<b>1. Projektering</b> .....	<b>6</b>
<b>2. Etablering og kulturpleje (0-3 år)</b> .....	<b>6</b>
<b>3. Tilvækst og drift (4-30 år)</b> .....	<b>7</b>
<b>Bilag</b> .....	<b>8</b>

## 0. Introduktion

Dette projektdokument sammenfatter de vigtigste informationer og bilag for etableringen af 'Stenlille-skoven' – en klimaskovrejsning ved Stenlille, Sorø. Dokumentet er opdelt i følgende afsnit, som modsvarende strukturen i den dokumentpakke, der indlejres i Aecorn platformen:

- Projektering – oplysninger om projektets udformning og planlægning
- Etablering og kulturpleje (0-3 år) – vedligeholdelsesplan og driftsaktiviteter
- Tilvækst og drift (4-30 år) – dokumentation for skovens fortsatte vækst

I bilagene fremgår de respektive dokumenter, som bliver lejret i projektets NFT – det digitale bevis for projektets gennemførelse. Dokumenterne indeholder de mest grundlæggende oplysninger om projektet, og bruges derfor som bevis for, at skoven er plantet og kan forventes at optage den anslåede mængde tCO<sub>2</sub>e/ha som beregnet.

### Kort om 'Stenlille-skoven'

<b>Beliggenhed:</b>	Engkrogen 8, Stenmagle. 4295 Stenlille.
<b>Matrikel og ejerlav:</b>	18b – Stenmagle By, Stenmagle
<b>Projektstørrelse - i alt:</b>	6,34 ha.
<b>Tilplantningsareal:</b>	5,32 ha.

I 2022 opkøber Mathiesens Plantage ApS et større landbrugsareal ved Stenlille på Sjælland med henblik på etablering af 'Agerensskoven'. I 2023 bliver et mindre areal af projektet udtaget som sit eget selvstændige projekt og døbes 'Stenlille-skoven'. Skovrejsningen gennemføres i 2023 med fokus på skovens samlede CO<sub>2</sub>-effekt. Skovrejsningen projekteres, gennemføres og dokumenteres i overensstemmelse med nedenstående beskrivelse med tilhørende bilag.

### Lovgivning, tilskud og anden regulering af tilplantningen

Skoven pålægges fredskovspligt, som sikrer arealets anvendelse til skov 'i al evighed'.

Projektet modtager ikke støtte fra Landbrugsstyrelsens tilskudsordning for privat skovrejsning. Der har derfor ikke været stillet krav til bevoksningernes opbygning.

### Proces og dokumentation

Skovdyrkerne Vestjylland forestår projektering, sagsbehandling og udførelse af tilplantning samt vedligeholdelse i tre vækstsæsoner efter tilplantning.

Anvendte værktøjer og dokumentation:

- Overordnet planlægning er dokumenteret i nærværende projektplan.
- Kort, arealberegning og bevoksningsliste er digitaliseret i GIS-programmet KW Plan.
- Beplantningsplan er udarbejdet i Skovdyrkerens interne beplantningsplanssystem.
- AI dokumentation er tilgængelig i MinSkov.dk under Mathiesens Plantage | Stenlille-skoven.

## Klimaberegning

Klimaeffekten af skovrejsningsprojektet er beregnet i 'Skovdyrkernes Klimaberegner (ver. 1.03)'. Det bagvedliggende modelapparat og de generelle forudsætninger for beregningen er beskrevet i 'Skovdyrkernes klimaskovsberegning - introduktion og generelle forudsætninger' (ver. 1.03 - november 2023).

De projektspecifikke forudsætninger fremgår nedenfor.

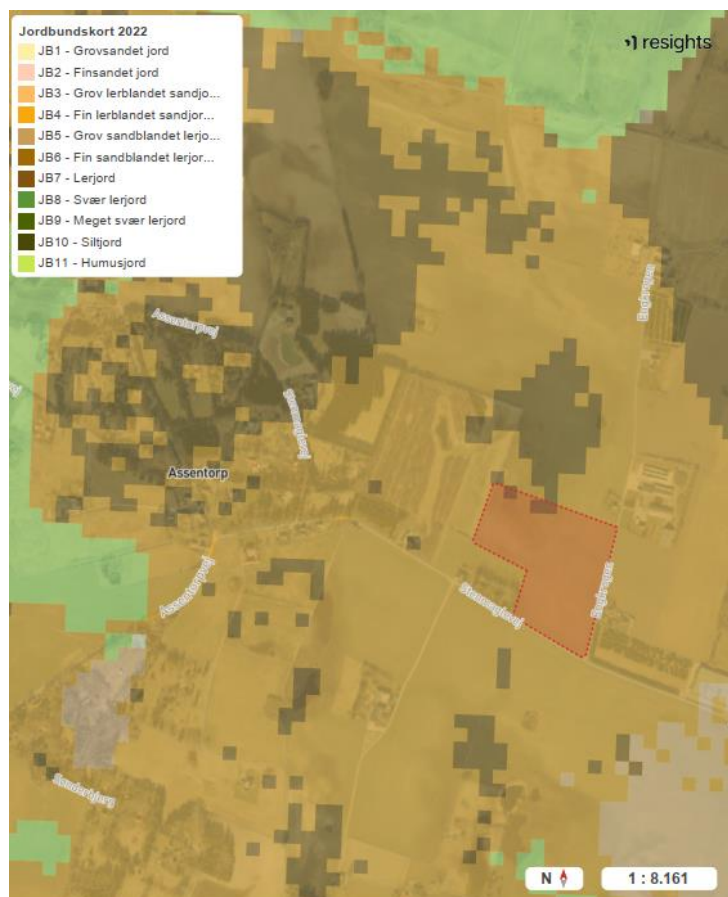
## Tilvækstoversigt og jordbundsforhold

Klimaberegningen for projektet tager udgangspunkt i de enkelte træarters vækst på den givne lokalitet - træarternes bonitet, som er udgangspunktet for den anvendte tilvækstmodel.

De vigtigste træarters bonitet på ejendommen er følgende:

Træart	Anvendt bonitet
Eg	1
Sitkagran	1
Grandis	1
Rødgran	2
Skovfyr	1
Lærk	1

Angivelsen af bonitet for de enkelte træarter er foretaget på baggrund af en kortlægning af jordbundsforholdene. Jordbundstypen svarer til JB4 "Fin lerblandet sandjord" jf. nedenstående jordbundskort:



Kilde: Landbrugsstyrelsen - Jordbundskort 2022 (udarbejdet 02/10/23)

## Tilplantede og utilplantede arealer

Der er i dette projekt kun beregnet klimaeffekt svarende til den faktiske tilplantning. Klimaeffekten af eksisterende skovbevoksninger, læhegn m.v. er ikke medtaget i beregningen, ligesom der ikke er beregnet klimaeffekt for de utilplantede arealer.

## Bevokningskvotient og plantetal

Der forudsættes, at projektets samlede plantetal er større end plantekravet for sikker kulturetablering (løv: 4.000 stk./ha og nål: 3.000 stk./ha), svarende til en komplet skov med en bevokningskvotient på 100% ved kulturanlæg. Ved lavere plantetal reguleres bevokningskvotient i overensstemmelse herefter.

## Indblandingsforhold mellem træarterne

Blandingsforholdet mellem arterne er reguleret i overensstemmelse med den forventede skovudvikling, herunder udviklingen af en mellemetage af langsomt voksende træ- og buskarter, med deraf følgende justering i træartsfordelingen mellem arterne i de enkelte bevoksninger.

Hurtigvoksende ammetræer forventes afviklet senest efter 20 år.

## Omdriftsalder

Omdriftsalder for de enkelte arter i projektet er svarende til Skovdyrkerens standardforudsætninger, som beskrevet i 'Skovdyrkerens klimaskovsberegning - introduktion og generelle forudsætninger' (ver. 1.03).

## Tidshorisont for klimaberegning

Valget af tidshorisont er i klimaberegningen grundlag for nøgletallene for det gennemsnitlige årlige CO<sub>2</sub>-optag på arealet. For alle Aecorn-projekter er valgt en tidshorisont på 60 år, svarende til den lavest forventede omdriftsalder.

## 1. Projektering

Forud for etablering er der foretaget en screening af projektarealet for mulige lovmæssige barrierer og naturhensyn, som der skal tages hensyn til på arealet. Dette kan være sjældne arter, fortidsminder og beskyttelseslinier. Screeningen sikrer, at projektet etableres lovligt ud fra de eksisterende hensyn, og danner dermed grundlag for indhentning af de nødvendige myndighedstilladelser:

- Skovrejsningsansøgning ("Jordressourcens anvendelse")
- VVM-anmeldelse
- Museumshøring

Der kan i forbindelse med projekteringen være yderligere ansøgninger, som kræver godkendelse eller dispensation, f.eks. hvis arealet ligger inden for 'skovrejsning uønsket' eller 'råstofinteresseområde'. På baggrund af tilladelserne er der efterfølgende foretaget en udarbejdelse af de nødvendige bilag, som bruges til dokumentation for projektets tilblivelse, og som lejres i projektets NFT. Projektdokumentet indeholder følgende bilag:

- Bilag 1: Matrikelkrids og matrikeloplysninger
- Bilag 2: Skovkort - viser tilplantningen med angivelse af hovedtræart og anlægsår. Kortet er et udskrift af det digitale kort udarbejdet i 'KW Plan'.
- Bilag 3: Bevoksingsliste – udskrift fra databasen tilknyttet KW Plan med de vigtigste oplysninger om de enkelte bevoksninger, herunder angivelse af træart, træartsfordeling, indblandingsprocent og det samlede areal for hver litra.
- Bilag 4: Samlet planteliste – overblik over projekteret planteforbrug samt proveniensvalg.

## 2. Etablering og kulturpleje (0-3 år)

Her beskrives hvordan projektet etableres og efterfølgende vedligeholdes med henblik på at sikre beplantningens overlevelse, trivsel og tilvækst.

### Kulturforberejdelse og tilplantning

Arealet er forberedt ved normal landbrugspløjning og jordpakning. I det etablerede plantebed er foretaget maskinel plantning.

### Vildthejn

Der opsættes vildthejn ifm. etableringen, for at sikre den kommende skov mod bid- og fejeskader fra vildt. Hegnet tages ned når træerne er over bidhøjde – typisk mellem alder 6-10 år afhængig af vækstforholdene på projektarealet.

### Renholdelse

For at skovens sikres gode forudsætninger for overlevelse og vækst, skal arealet løbende renholdes for ukrudt, som konkurrerer med træerne om lys, vand og næringsstoffer på arealet. Renholdelse kan foregå mekanisk, med kemisk planteværn eller ved manuel indsats.

I Stenlille-skoven foretages ikke renholdelse med kemisk planteværn efter plantning.

Den samlede vedligeholdelsesplan for projektet findes i Bilag 5. Planen indeholder en beskrivelse af de planlagte aktiviteter i de enkelte år af etablerings- og kulturfasen. Desuden findes der for nærværende projekt plantefaktura for køb af planter, som findes i Bilag 6.

## 3. Tilvækst og drift (4-30 år)

Efter de første tre års renholdelse af kulturen, er træerne tilstrækkeligt veletablerede og har den konkurrencemæssige fordel til, at de af egen vækst kan danne sluttet skov. Som bevis på, at skoven fortsat vokser og optager den anslåede mængde tCO<sub>2</sub>/ha i alderen 4-30 år kan anvendes ortofotos (luftfotos) som dokumentation.

For Stenlille-skoven indlejres ortofotos i dokumentpakken hvert andet år.

## Bilag

BILAG 1: MATRIKELRIDS

BILAG 2: SKOVKORT

BILAG 3: BEVOKSNINGSLISTE

BILAG 4: SAMLET PLANTELISTE

BILAG 5: VEDLIGEHOLDELSPLAN

BILAG 6: PLANTEFAKTURA