

Nokia Lite Earbuds (BH-205)  
دليل البدء السريع

**NOKIA**

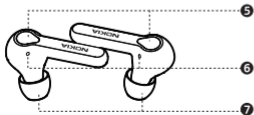
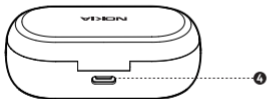
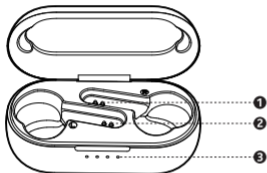
## محتويات الصندوق

- كابل USB Type-C
- دليل البدء السريع

- علبة الشحن
- سماعات الأذن (L/R)
- أطراف الأذن (S/M/L)

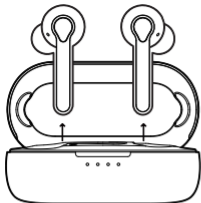
## نظرة عامة على المنتج

1	ملاصقات الشحن
2	ملاصقات الشحن (L)
3	مصباح مؤشر LED لحالة البطارية
4	منفذ USB Type-C
5	لوحة اللمس
6	ضوء الميكروفون / مؤشر مصباح LED
7	طرف الأذن

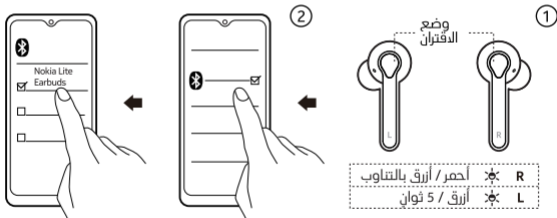


## تشغيل

عند إخراج سماعات الأذن من علبة الشحن، سيبدأ تشغيل سماعات الأذن وستفترن ببعضها تلقائيًا. عندما تفترن بنجاح، يومض مصباح مؤشر LED لسماعة الأذن اليمنى باللون الأزرق والأحمر بالتناوب وتكون جاهزة للاتصال بجهاز بلوتوث®.



## الاقتران



- ستومض مصابيح مؤشر LED لسماعات الأذن باللون الأزرق عندما ينجح توصيلها بجهاز بلوتوث.
- بعد الإقران الأولي، ستتصل سماعات الأذن بجهاز بلوتوث تلقائيًا كلما تم إخراجها من علبة الشحن.

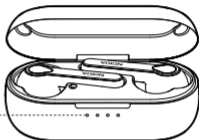
## الشحن



### ① شحن علبة الشحن:

قم بتوصيل كبل USB Type-C بمصدر طاقة لبدء الشحن. تُظهر مصابيح مؤشر LED لحالة البطارية حالة البطارية الحالية.

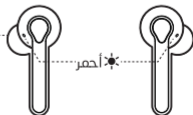
●●●●	مشحونة بالكامل	🔋
●●●○	> 75%	🔋
●●○○	> 50%	🔋
●○○○	> 25%	🔋



### ② شحن سماعات الأذن:

يتغير لون مصابيح مؤشر LED لسماعات الأذن إلى اللون الأحمر أثناء الشحن، وتنطفئ عند شحنها بشكل كامل. إذا كانت بطارية سماعة الأذن منخفضة، فسيومض مصباح مؤشر LED باللون الأحمر كل 5 ثوانٍ.

● أحمر	الشحن
○ إيقاف	مشحونة بالكامل
⚡ أحمر / 5 ثوانٍ	بطارية منخفضة
⚡ x2 أحمر ← إيقاف	بطارية منخفضة، توقف عن التشغيل



## عناصر التحكم باللمس

2 x 



الموسيقى

2 x 



1 x 



1 x 



ثانيتان  



ثانيتان  



2 x 



اتصال

2 x 



ثانيتان  



3 x 



المساعد  
الصوتي

## استكشاف الأخطاء وإصلاحها

المشكلة	السبب	الحلول
تعذر تشغيل سماعات الأذن	طاقة البطارية منخفضة	اشحن سماعات الأذن لمدة من ساعة ونصف إلى ساعتين واعد تشغيلها
لا صوت بعد عملية الاقتران	لم يتم الاقتران بشكل صحيح	قم بإقتران سماعات الأذن مرة أخرى أو أعد ضبط سماعات الأذن
يتوقف التشغيل تلقائياً	طاقة البطارية منخفضة	اشحن سماعات الأذن لمدة من ساعة ونصف إلى ساعتين
فشل الشحن	خطأ في مصدر الطاقة	تنفيذ عملية إعادة ضبط الجهاز
لا ضوء على العلبة أثناء الشحن	خطأ في مصدر الطاقة	تحقق من توصيل كابل الشحن. تأكد من أن زر مفتاح الوصل والقطع قيد التشغيل.
سماع أصدا	مستوى الصوت مرتفع جداً أو البيئة صاخبة جداً	اضبط مستوى الصوت أو انتقل إلى مكان أهدأ
وجود ضوضاء أثناء المكالمات / الصوت يقفز بشكل متكرر	حدوث تشويش على البيئة أو المسافة بين سماعات الأذن والجهاز المحمول كبيرة جداً	غيّر المواقع أو قلل المسافة بين سماعات الأذن والأجهزة
الصوت ناعم جداً	مستوى الصوت منخفض	زيادة مستوى الصوت
لا يمكن تشغيل سماعات الأذن بعد إخراجها من علبة الشحن	طاقة البطارية منخفضة في علبة الشحن	اشحن سماعات الأذن وعلبة الشحن لمدة من ساعتين إلى ساعتين ونصف

يمكنك استخدام سماعة أذن واحدة. إذا تم إقتران سماعات الأذن بجهاز بلوتوث من قبل، فستصل تلقائياً بجهازك عند إخراج سماعة أذن واحدة من علبة الشحن.

## معلومات المنتج والسلامة

قد تختلف وظائف وحدة التحكم عن بُعد وفقاً لطراز الجهاز الخاص بك والتطبيق. تعليمات المقطع الصوتي لا تنطبق على الأجهزة التي تعمل بنظام iOS. ونظراً لأن الأجهزة التي تعتمد على تكنولوجيا بلوتوث اللاسلكية تتصل فيما بينها باستخدام الموجات اللاسلكية، فإنها لا تحتاج لأن تكون على خط رؤية مباشر. ومع ذلك، يجب أن تكون أجهزة بلوتوث داخل نطاق مداها 10 أمتار (33 قدماً)، رغم أن الاتصال قد يتعرض للتشويش بسبب وجود بعض العوائق، مثل الحوائط أو الأجهزة الإلكترونية الأخرى.

نطاق التردد: 2400 ميغاهرتز - 2485 ميغاهرتز

## من أجل سلامتك

هام: اقرأ هذه الإرشادات البسيطة. قد يمثل عدم الالتزام بهذه الإرشادات خطراً أو مخالفة للقوانين المحلية. للحصول على مزيد من المعلومات، اقرأ دليل المستخدم الكامل.

### إيقاف تشغيل الجهاز في المناطق المحظورة

قم بإيقاف تشغيل الجهاز عندما يكون استخدام سماعة رأس بلوتوث محظوراً أو عندما تسبب تشويشاً أو خطراً، مثل استخدامها في الطائرة أو في المستشفيات أو بالقرب من الأجهزة الطبية أو الوقود أو المواد الكيميائية أو مناطق التفجير. التزم بجميع الإرشادات الموجودة في المناطق التي يحظر فيها استخدام الهواتف المحمولة.



### التشويش

تتعرض جميع الأجهزة اللاسلكية للتشويش مما قد يؤثر على أدائها.



### البطاريات وأجهزة الشحن والملحقات الأخرى

لا تستخدم إلا البطاريات وأجهزة الشحن والملحقات الأخرى المعتمدة من قبل شركة HMD Global Oy للاستخدام مع هذا الجهاز. لا تقم بتوصيل منتجات غير متوافقة.



### حماية سمعك

لمنع حدوث ضرر محتمل في حاسة السمع لديك، يجب عدم الاستماع مع رفع مستوى الصوت لفترات طويلة.



### السمع

تحذير: إن استخدام سماعة الرأس قد يؤثر سلباً على قدرة سماع الأصوات الخارجية. لا تستخدم سماعة الرأس في الأماكن حيث قد تعرض فيها سلامتك للخطر.



### الأطفال الصغار

تذكر أن هاتفك وملحقاته ليست ألعاباً. وقد يحتوي الهاتف وملحقاته على أجزاء صغيرة. لذا احفظها بعيداً عن متناول الأطفال.



## العناية بالجهاز

تعامل مع الجهاز بعناية. تساعد الاقتراحات التالية على الحفاظ على فعالية الجهاز.

- حافظ على بقاء الجهاز جافًا. إن الأمطار والرطوبة وجميع أنواع السوائل أو الندوة قد تحتوي على معادن تسبب تآكل الدوائر الإلكترونية.
- تجنب استخدام الجهاز أو تخزينه في المناطق المغبرة أو المتسخة.
- لا تخزن الجهاز في درجات حرارة عالية. قد تؤدي درجات الحرارة العالية إلى تلف الجهاز أو البطارية.
- لا تخزن الجهاز في الأماكن شديدة البرودة. عندما يعود الجهاز إلى درجة الحرارة العادية، قد تتكون رطوبة داخله مما قد يسبب تلفًا به.
- افتح الجهاز وفقًا للتعليمات الواردة في دليل المستخدم فقط.
- لا تسقط الجهاز أو البطارية أو تدق عليهما أو تهزهما. فقد يتعرض الجهاز للكسر عند التعامل معه بعنف.
- استخدم فقط قطعة قماش ناعمة ونظيفة وجافة لتنظيف سطح الجهاز.
- لا تقم بطلاء الجهاز. فقد يمنع الطلاء التشغيل السليم.

## إعادة التدوير

عليك دائمًا أن تعيد المنتجات الإلكترونية والبطاريات ومواد التعبئة والتغليف المستعملة إلى نقاط التجميع المخصصة لذلك. ومن ثم ستساعد على منع التخلص من النفايات بدون مراقبة، وستعزز من إعادة تدوير المواد. حيث تحتوي المنتجات الكهربائية والإلكترونية على العديد من المواد القيّمة التي تتضمن معادن (مثل، النحاس والألومنيوم والفولاذ والمغنيسيوم) ومعادن نفيسة (مثل، الذهب والفضة والبلاديوم). يمكن إعادة استخدام كل المواد الخاصة بالجهاز كمواد ومصدر طاقة.



## رمز حاوية النفايات ذات العجلات المرسوم عليها خطان متقاطعان

يهدف رمز حاوية النفايات ذات العجلات المرسوم عليها خطان متقاطعان على المنتج أو البطارية أو المطبوعات أو العبوة إلى تذكيرك بضرورة تجميع جميع المنتجات الكهربائية والإلكترونية والبطاريات في نقطة تجميع منفصلة عند انتهاء عمرها الافتراضي. يجب عدم التخلص من هذه المنتجات في حاوية نفايات محلية غير مصنفة؛ اذهب بها إلى نقطة إعادة التدوير للحصول على معلومات حول أقرب نقطة إعادة تدوير، تحقق من هيئة التخلص من النفايات المحلية لديك.





## معلومات عن البطارية

تم تزويد هذا الجهاز ببطارية داخلية لا يمكن إزالتها وقابلة لإعادة الشحن. لا تحاول إخراج البطارية من الجهاز؛ حيث إن ذلك قد يؤدي إلى تلف الجهاز. يمكن شحن البطارية وتفريغها مئات المرات، ولكنها ستستهلك في نهاية الأمر. قد يختلف وقت الشحن وفقاً لإمكانات الجهاز.

## سلامة البطارية

إذا تُركت بطارية كاملة الشحن دون استخدامها، فستفقد شحنتها تلقائياً بمرور الوقت. قم دائماً بحفظ البطارية عند درجة حرارة تتراوح بين 15 درجة مئوية و25 درجة مئوية (59 درجة فهرنهايت إلى 77 درجة فهرنهايت) للحصول على الأداء الأمثل. تقلل درجات الحرارة المفرطة من قدرة البطارية وعمرها. قد يتوقف الجهاز مؤقتاً عن العمل إذا كانت بطاريته شديدة السخونة أو شديدة البرودة. لا تتخلص من البطاريات بإلقائها في النار؛ فقد تنفجر. يجب الالتزام بالوائح المحلية. قم بإعادة تدوير البطاريات متى أمكن. لا تتخلص من البطاريات كنفايات منزلية. استخدم البطارية للغرض المقصود فقط. فقد يؤدي الاستخدام غير الصحيح للبطاريات أو استخدام بطاريات غير معتمدة أو غير متوافقة إلى حدوث حريق أو انفجار أو غير ذلك من المخاطر، وقد يبطل أية موافقة أو ضمان. إذا كنت تعتقد أن البطارية قد تعرضت للتلف، فانقلها إلى أحد مراكز الخدمة أو المتجر المحلي قبل مواصلة استخدامها. لا تستخدم بطارية تالفة على الإطلاق. لا تقم بشحن الجهاز أثناء حدوث عاصفة برق.

## الأجهزة الطبية المزروعة

لتفادي أي تشويش محتمل، توصي الشركات المنتجة للأجهزة الطبية المزروعة بضرورة المحافظة على مسافة فاصلة تبلغ 15.3 سنتيمتراً (6 بوصات) بين الجهاز اللاسلكي والجهاز الطبي المزروع. ينبغي على الأشخاص الذين لديهم هذه الأجهزة اتباع الإرشادات التالية:

- احتفظ دوماً بالجهاز اللاسلكي بعيداً عن الأجهزة الطبية بمسافة لا تقل عن 15,3 سنتيمتر (6 بوصات).
- لا تحمل الجهاز اللاسلكي في الجيب الأمامي للصدر.
- أغلق الجهاز اللاسلكي في حال وجود أي سبب يدعو للشك في حدوث تشويش.
- اتبع إرشادات الفصع للجهاز الطبي المزروع.

في حالة وجود أي استفسارات بشأن استخدام الجهاز اللاسلكي مع جهاز طبي مزروع، يرجى استشارة مسؤول الرعاية الطبية.

ملاحظة: تم اختبار هذا الجهاز وتم التأكد من توافقه مع حدود الفئة B الخاصة بالجهاز الرقمية، وذلك وفقاً للجزء رقم 15 من قواعد هيئة الاتصالات الفيدرالية (FCC). وقد تم تصميم هذه الحدود لتوفير حماية معقولة ضد التشويش الضار في المنشآت السكنية. يولد هذا الجهاز ويستخدم طاقة ترددات لاسلكية، إضافة إلى قدرته على إشعاعها، وفي حالة عدم تركيبه واستخدامه وفقاً للإرشادات، فقد يحدث تشويهاً ضاراً على الاتصالات اللاسلكية. بيد أنه لا يوجد ضمان بأن التشويش لن يحدث في تركيبات محددة. إذا تسبب هذا الجهاز في حدوث تشويش ضار على استقبال اللاسلكي أو التلفزيون، وهو ما يمكن تحديده من خلال إيقاف تشغيل الجهاز ثم إعادة تشغيله، فننصح المستخدم بمحاولة علاج مشكلة التشويش هذه من خلال إجراء أو أكثر من هذه الإجراءات:

- إعادة توجيه هوائي الاستقبال أو تغيير موقعه.
- زيادة المسافة الفاصلة بين الجهاز وجهاز الاستقبال.
- توصيل الجهاز بأخذ تيار كهربائي على دارة مختلفة عن تلك المتصل بها جهاز الاستقبال.
- استشارة الموزع أو فني مؤهل في التعامل مع الراديو/التلفزيون للحصول على المساعدة.

قد تؤدي التغييرات أو التعديلات التي لم تتم الموافقة عليها صراحةً من قبل الطرف المسؤول عن الامتثال إلى إبطال حق المستخدم في تشغيل هذا الجهاز. يتوافق هذا الجهاز مع الجزء رقم 15 من قواعد هيئة الاتصالات الفيدرالية (FCC). تخضع عملية التشغيل للشرطين التاليين:

- (1) ألا يسبب هذا الجهاز تشويشاً ضاراً، و
- (2) أن يقبل هذا الجهاز أي تشويش يتلقاه، بما في ذلك التشويش الذي قد يؤدي إلى حدوث عملية غير مرغوب فيها.

## حقوق الطبع والنشر وإشعارات أخرى

إن توفر المنتجات والميزات والتطبيقات والخدمات يختلف باختلاف المنطقة. للحصول على مزيد من المعلومات، اتصل بالوكيل أو بمزود الخدمة الخاص بك. قد يحتوي هذا الجهاز على سلع أو تقنيات أو برامج تخضع لقوانين وتنظيمات التصدير من الولايات المتحدة أو البلدان الأخرى. يمنع إجراء أي تحويل يتعارض مع القانون.

يتم تقديم محتويات هذه الوثيقة "بحالتها الراهنة". وباستثناء ما يقتضيه القانون المعمول به، فإنه لن يتم تقديم ضمانات من أي نوع، سواء كانت صريحة أو ضمنية، بما في ذلك على سبيل المثال لا الحصر، الضمانات الضمنية للرواج والصلاحية لغرض معين، فيما يتعلق بدقة هذه الوثيقة أو موثوقيتها أو محتوياتها. تحتفظ HMD Global بالحق في مراجعة هذه الوثيقة أو سحبها في أي وقت دون إشعار مسبق. يحظر إعادة نسخ أو نقل أو توزيع جزء من أو كل محتويات هذه الوثيقة بأي شكل من الأشكال دون إذن خطي مسبق من HMD Global. تنتهج HMD Global سياسة تطوير مستمرة. وتحتفظ HMD Global بالحق في إجراء تغييرات وإدخال تحسينات على أي من منتجاتها المبينة في هذه الوثيقة دون إشعار مسبق.

الشركة المصنعة والمستورد في الاتحاد الأوروبي: Bertel Jungin aukio 9, HMD Global Oy, Espoo 02600, Finland. إن سياسة الخصوصية لشركة HMD Global، الموجودة على الموقع <http://www.nokia.com/phones/privacy>، تنطبق على استخدامك للجهاز.

في الحالة المستعدة التي يكون فيها الجهاز معيّنًا، يُرجى إعادة الجهاز إلى المتجر الذي اشتريته منه مرفقًا معه سند الشراء. للحصول على مزيد من المعلومات حول هذا المنتج أو منتجات أخرى، تفضل بزيارة الموقع <http://www.nokia.com/phones/support>.

© HMD Global 2021. جميع الحقوق محفوظة. إن شركة HMD Global Oy هي المرخص له الحصري لعلامة Nokia التجارية للهواتف والأجهزة اللوحية. إن Nokia هي علامة تجارية مسجلة خاصة بشركة Nokia Corporation.

إن علامة كلمة بلوتوث والشعارات الخاصة بها مملوكة لشركة Bluetooth SIG, Inc. وأي استخدام لهذه العلامات من قبل شركة HMD Global يكون بموجب ترخيص.

## إعلان المطابقة

بموجب هذه الوثيقة، تعلن شركة HMD Global Oy أن هذا المنتج متوافق مع متطلبات توجيه المجلس الأوروبي 2014/53/EU الأساسية والنظام الأخرى لهذا التوجيه. يمكن العثور على نسخة من إعلان المطابقة في:

[www.nokia.com/mobile-declaration-of-conformity](http://www.nokia.com/mobile-declaration-of-conformity)

