

Nokia Lite Earbuds (BH-205)

Ghid de referință rapidă

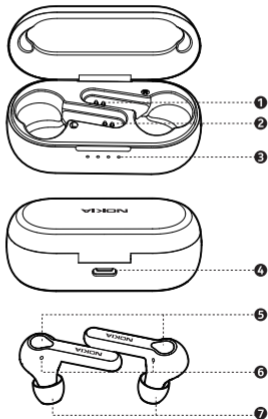
NOKIA

Ce se găsește în cutie

- Carcasă de încărcare
- Căști intraauriculare (L/R)
- Măciulii (S/M/L)
- Cablu USB de tip C
- Ghid de referință rapidă

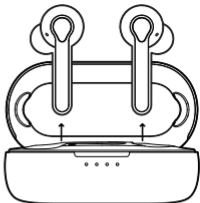
Prezentare generală a produsului

❶	Contacte de încărcare (R)
❷	Contacte de încărcare (L)
❸	LED-uri de stare a bateriei
❹	Port USB de tip C
❺	Suport tactil
❻	Microfon/Lumină indicatoare cu LED
❼	Măciulie

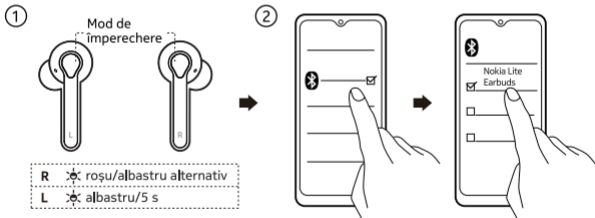


Pornire

Atunci când scoateți căștile intraauriculare din carcasa de încărcare, acestea vor porni și se vor împerechea automat una cu cealaltă. După ce se împerechează cu succes, indicatorul luminos LED al căștii dreapta se va aprinde intermitent și alternativ în culorile albastru și roșu, iar căștile vor fi pregătite pentru conectarea cu dispozitivul dvs. Bluetooth®.



Împerechere

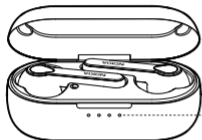


- Luminile indicatoare cu LED ale căștilor intraauriculare se vor aprinde intermitent în culoarea albastru atunci când sunt conectate cu succes la dispozitivul dvs. Bluetooth.
- După împerecherea inițială, căștile intraauriculare se vor conecta automat la dispozitivul Bluetooth de fiecare dată când sunt scoase din carcasa de încărcare.

Încărcare

① Încărcare carcasă de încărcare:

Pentru a începe încărcarea, conectați cablul USB de tip C la o sursă de alimentare. LED-urile de stare a bateriei indică starea curentă a acesteia.

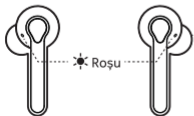


	Încărcat complet	● ● ● ●
	< 75%	● ● ● ○
	< 50%	● ● ○ ○
	< 25%	● ○ ○ ○



② Încărcare căști intraauriculare:

Luminile indicatoare cu LED ale căștilor intraauriculare devin roșii la încărcare și se sting atunci când căștile sunt încărcate complet. În cazul în care casca intraauriculară are bateria aproape descărcată, lumina indicatoare cu LED se va aprinde intermitent în culoarea roșie la interval de 5 secunde.



Se încarcă	● roșu
Încărcat complet	○ oprit
Baterie aproape descărcată	⚡ roșu/5 s
Oprire din cauză că bateria este aproape descărcată	⚡ roșu x 2 → ○ oprit

Controale tactile

Muzică



Apel



Asistent
vocal



Depanare

Problemă	Motiv	Soluții
Imposibil de pornit căștile intraauriculare	Bateria este aproape descărcată	Încărcați căștile intraauriculare timp de 1.5-2 ore și reporniți-le
Nu există sunet după împerechere	Nu se efectuează împerecherea corectă	Împerecheați din nou căștile sau resetați-le
Oprire automată	Bateria este aproape descărcată	Încărcați căștile intraauriculare timp de 1.5-2 ore
Nu se efectuează încărcarea	Eroare sursă de alimentare	Efectuați o resetare hardware
Pe carcasă nu apare nicio lumină în timpul încărcării	Eroare sursă de alimentare	Asigurați-vă că este conectat cablul de încărcare. Asigurați-vă că butonul de comutare este pornit.
Se aude un ecou	Volumul este prea puternic sau mediul este prea zgomotos	Reglați volumul sau mergeți într-o locație mai liniștită
Zgomot în timpul unui apel/Volumul sunetului are fluctuații frecvente	Interferențe cauzate de mediu sau distanța dintre căști și telefonul mobil este prea mare	Schimbați locațiile sau reduceți distanța dintre căști și dispozitive
Volumul sunetului este prea redus	Volum redus	Măriți volumul
Căștile intraauriculare nu pot fi pornite după scoaterea din carcasa de încărcare	Carcasa de încărcare are bateria aproape descărcată	Încărcați căștile intraauriculare și carcasa de încărcare timp de 2-2.5 ore

Puteți utiliza o cască în mod independent. În cazul în care căștile au mai fost asociate anterior cu dispozitivul dvs. Bluetooth, atunci când o singură cască este scoasă din carcasa de încărcare, aceasta se va conecta automat cu dispozitivul dvs.

Informații despre produs și siguranță

Funcțiile telecomenzii pot varia în funcție de aplicație și de modelul dispozitivului. Instrucțiunile coloanei sonore nu răspund la dispozitivele iOS. Deoarece aparatele prevăzute cu tehnologia de comunicații fără fir Bluetooth comunică prin unde radio, nu este necesar ca între acestea să existe vizibilitatea în linie dreaptă. Totuși, dispozitivele Bluetooth trebuie să se afle la o distanță de cel mult 10 metri unele de celelalte, însă conexiunea poate fi supusă unor interferențe din cauza obstacolelor precum pereții sau alte dispozitive electronice.

Bandă de frecvență: 2400 MHz – 2485 MHz

Pentru siguranța dvs.

Important: Citiți aceste instrucțiuni simple. Nerespectarea acestor instrucțiuni poate fi periculoasă sau poate încălca legislația și reglementările locale. Pentru informații suplimentare, citiți în întregime ghidul utilizatorului.

Opriiți în zone cu restricții



Opriiți dispozitivul dacă folosirea unui set căști-microfon Bluetooth este interzisă sau dacă aceasta poate provoca interferențe sau pericole, de exemplu, în avioane, în spitale sau în apropierea dispozitivelor medicale sau în apropierea zonelor cu carburanți, substanțe chimice sau cu pericol de explozie. Respectați toate instrucțiunile din zonele cu restricție.

Interferență



Toate dispozitivele wireless pot intra în interferență, ceea ce le-ar putea afecta performanțele.

Baterii, încărcătoare și alte accesorii



Folosiți numai baterii, încărcătoare și alte accesorii omologate de HMD Global Oy pentru a fi utilizate cu acest model. Nu conectați între ele produse incompatibile.

Protejați-vă auzul



Pentru a împiedica apariția problemelor de auz, evitați audițiile îndelungate la volume mari.

Auzul



Avertisment: Când utilizați setul căști-microfon, capacitatea dvs. de a auzi sunetele din exterior poate fi redusă.

Nu utilizați setul căști-microfon dacă acest lucru vă poate periclita siguranța.

Copii mici



Aparatul dvs. și accesoriile acestuia nu sunt jucării. Acestea ar putea conține piese de mici dimensiuni. Nu le lăsați la îndemâna copiilor mici.

Întreținere dispozitiv

Manipulați cu grijă aparatul. Următoarele sugestii vă pot ajuta să mențineți dispozitivul în stare de funcțiune.

- Păstrați aparatul în stare uscată. Precipitațiile, umiditatea și alte tipuri de lichide sau impurități pot conține substanțe care corodează circuitele electronice.
- Nu folosiți și nu depozitați dispozitivul în zone cu mult praf sau murdărie.
- Nu păstrați dispozitivul la temperaturi ridicate. Este posibil ca temperaturile ridicate să deterioreze aparatul sau acumulatorul.
- Nu păstrați dispozitivul la temperaturi scăzute. Când dispozitivul revine la temperatură normală, umezeala poate forma condens în interiorul acestuia și îl poate deteriora.
- Nu deschideți dispozitivul în alt mod decât cel descris în ghidul utilizatorului.
- Nu scăpați, nu loviți și nu scuturați dispozitivul sau bateria. Manipularea dură poate distruge dispozitivul.
- Utilizați o lavetă moale, curată și uscată pentru a curăța suprafața dispozitivului.
- Nu vopsiți dispozitivul. Vopseaua poate împiedica funcționarea corectă.

Reciclare



Duceți întotdeauna produsele electronice, bateriile și acumulatorii, precum și ambalajele folosite la centrele de colectare specializate. Astfel ajutați la prevenirea eliminării necontrolate a deșeurilor și promovați reciclarea materialelor. Produsele electrice și electronice conțin numeroase materiale valoroase, inclusiv metale (cum ar fi cupru, aluminiu, oțel și magneziu) și metale prețioase (cum ar fi aur, argint și paladiu). Toate materialele din dispozitiv pot fi recuperate ca materiale și energie.

Simbolul coș de gunoi barat



Simbolul coș de gunoi barat plasat pe un produs, pe baterii, pe documentație sau pe ambalaj, indică faptul că toate produsele electrice și electronice, precum și bateriile, se vor colecta separat la sfârșitul ciclului de viață. Nu aruncați aceste produse la gunoiul municipal nesortat: reciclați-le. Pentru informații despre cel mai apropiat punct de reciclare, luați legătura cu autoritățile locale de salubritate.

Informații baterie

Dispozitivul are o baterie internă reîncărcabilă, care nu poate fi înlocuită. Nu încercați să scoateți bateria, deoarece puteți deteriora telefonul. Bateria poate fi încărcată și descărcată de sute de ori, dar în cele din urmă se va uza. Timpul de încărcare poate varia în funcție de capacitatea dispozitivului.

Siguranța acumulatorului

Dacă nu este utilizată, o baterie complet încărcată se va descărca în timp. Pentru performanță optimă, păstrați întotdeauna bateria la temperaturi cuprinse între 15 °C și 25 °C (59 °F și 77 °F).

Temperaturile extreme reduc capacitatea și durata de viață a bateriei. Un dispozitiv își poate înceta temporar funcționarea dacă bateria este prea fierbinte sau prea rece.

Nu aruncați bateriile în foc, deoarece pot exploda. Respectați reglementările locale. Reciclați bateria ori de câte ori acest lucru este posibil. Nu aruncați la deșeurile menajere. Folosiți bateria numai conform destinației sale. Utilizarea incorectă sau utilizarea unor baterii incompatibile poate prezenta pericol de incendii, explozii sau alte pericole. De asemenea, poate duce la anularea aprobărilor sau a garanțiilor acordate dispozitivului. În cazul în care considerați că bateria este deteriorată, duceți-o la un centru de service sau la magazinul local înainte de a continua să o utilizați. Nu utilizați niciodată o baterie deteriorată. Nu încărcați dispozitivul în timpul unei furtuni.

Dispozitive medicale implantate

Pentru a evita eventualele interferențe, producătorii de dispozitive medicale implantate recomandă păstrarea unei distanțe minime de 15,3 cm (6 in) între un dispozitiv wireless și unul medical implantat. Persoanele care au astfel de dispozitive trebuie să respecte următoarele reguli:

- Să țină întotdeauna dispozitivul mobil la o distanță mai mare de 15,3 cm (6 in) de dispozitivul medical.
- Să nu poarte dispozitivul mobil în buzunarul de la piept.
- Să oprească dispozitivul mobil dacă există un motiv de a bănui prezența unei interferențe.
- Să respecte instrucțiunile producătorului dispozitivului medical implantat.

Dacă aveți întrebări privind utilizarea dispozitivului dvs. mobil în apropierea unui dispozitiv medical implantat, consultați medicul.

Declarație FCC

Observație: Acest echipament a fost testat și declarat corespunzător cu limitele unui dispozitiv digital de clasă B, conform părții a 15-a din regulamentul FCC. Aceste limite sunt stabilite pentru a asigura o protecție rezonabilă împotriva interferențelor dăunătoare ale instalațiilor din locuințe. Acest echipament generează, folosește și poate radia energie de radiofrecvență și, dacă nu este instalat și folosit conform instrucțiunilor, poate produce interferențe dăunătoare asupra comunicațiilor radio. Totuși, nu există niciun fel de garanție că astfel de interferențe nu pot apărea în anumite instalații. Dacă acest echipament produce interferențe dăunătoare asupra recepției posturilor de radio sau televiziune, interferențe ce pot fi identificate prin pornirea și oprirea echipamentului, utilizatorul este încurajat să încerce să corecteze interferențele printr-una sau mai multe din următoarele măsuri:

- reorientarea și reamplasarea antenei de recepție;
- mărirea distanței dintre echipament și receptor;
- conectarea echipamentului la o priză de pe alt circuit decât cel la care este conectat receptorul;
- consultarea distribuitorului sau a unui tehnician radio/TV experimentat.

Schimbările sau modificările neaprobate în mod expres de către partea responsabilă pentru conformitate pot anula autoritatea utilizatorului de a utiliza echipamentul. Acest dispozitiv este în conformitate cu partea a 15-a din Regulamentul FCC. Funcționarea face obiectul următoarelor două condiții:

- (1) acest dispozitiv nu poate provoca interferențe dăunătoare și
- (2) acest dispozitiv trebuie să accepte orice interferență recepționată, inclusiv interferențele care pot provoca funcționare nedorită.

Drepturi de autor și alte notificări

Disponibilitatea anumitor produse, funcții, aplicații și servicii poate varia în funcție de regiune. Pentru informații suplimentare, contactați distribuitorul sau furnizorul de servicii. Acest dispozitiv poate conține piese, tehnologii sau programe ce pot face obiectul unor legi sau reglementări privind exportul din S.U.A. sau din alte țări. Orice act contrar legii este interzis.

Conținutul acestui document trebuie luat „ca atare”. Cu excepția cazurilor prevăzute de legea aplicabilă, niciun fel de garanții, explicite sau implicite, incluzând, dar fără a se limita la garanțiile implicite de vandabilitate și adecvare la un scop anume, nu se oferă în legătură cu acuratețea, corectitudinea sau conținutul acestui document. HMD Global își rezervă dreptul de a modifica acest document sau de a-l retrage oricând, fără notificare prealabilă.

Este interzisă reproducerea, transferul sau distribuirea unor părți sau a întregului conținut al acestui material în orice formă fără permisiunea prealabilă scrisă a firmei HMD Global. HMD Global duce o politică de dezvoltare continuă. HMD Global își rezervă dreptul de a aduce modificări și îmbunătățiri oricăror produse descrise în acest document, fără notificare prealabilă.

Producătorul și importatorul din UE: HMD Global Oy, Bertel Jungin aukio 9, 02600 Espoo, Finlanda.

Politica de confidențialitate HMD Global, disponibilă la <http://www.nokia.com/phones/privacy>,

se aplică pentru utilizarea dispozitivului de către dvs.

În situația, puțin probabilă, în care acest dispozitiv este defect, returnați-l la magazinul de la care l-ați achiziționat, împreună cu dovada plății. Pentru informații suplimentare despre acest produs sau despre altele, accesați <http://www.nokia.com/phones/support>.

© 2021 HMD Global. Toate drepturile rezervate. HMD Global Oy este licențiat exclusiv al mărcii Nokia pentru telefoane și tablete. Nokia este marcă comercială înregistrată a Nokia Corporation. Cuvântul și siglele Bluetooth sunt deținute de Bluetooth SIG, Inc. și orice utilizare a acestor mărci de către HMD Global se face sub licență.

Declarație de conformitate



Prin prezenta, HMD Global Oy declară că acest produs respectă cerințele esențiale și alte prevederi relevante ale Directivei 2014/53/UE. O copie a Declarației de conformitate poate fi găsită la adresa:

www.nokia.com/mobile-declaration-of-conformity.