

Indications pour le nettoyage / détartrage de l'appareil :

- Débranchez l'appareil avant toute manipulation ou entretien et assurez-vous que celui-ci est vide de tout liquide ou substance à diffuser.

Nettoyer le réservoir d'eau tous les trois jours.



- N'entretenez l'appareil qu'avec un nettoyant adapté disponible chez votre revendeur.

Avertissement : Des micro-organismes pouvant être présents dans l'eau ou dans l'environnement dans lequel l'appareil est utilisé ou stocké peuvent se développer dans le réservoir d'eau et être projetés dans l'air, entraînant des risques très graves pour la santé si l'eau n'est pas renouvelée et que le réservoir n'est pas nettoyé correctement tous les 3 jours.

Vider le réservoir et le remplir à nouveau tous les trois jours. Avant le remplissage, rincer le réservoir à l'eau du robinet ou le nettoyer à l'aide de produits de nettoyage, si cela constitue une exigence du fabricant. Éliminer tout tartre, dépôt ou film qui se serait formé sur les parois du réservoir ou sur ses surfaces internes, et essuyer toutes ces surfaces.

- Pour nettoyer et détartrer votre appareil, utilisez un chiffon humidifié d'eau et de vinaigre blanc, puis séchez-le avec un chiffon doux et propre.
- Ne jamais laisser d'eau dans le réservoir lorsque l'appareil n'est pas utilisé.
- Vider et nettoyer l'humidificateur avant son stockage prolongé. Nettoyer l'humidificateur avant sa prochaine utilisation.

Maintenance et entretien :

- Assurez-vous que l'appareil ne soit pas connecté à une source d'alimentation électrique avant le nettoyage et détartrage du réservoir.
- Utilisez un coton-tige ou un chiffon doux bien propre pour nettoyer l'intérieur du diffuseur. Éliminer tout tartre, dépôt ou film qui se serait formé sur les parois du réservoir ou sur ses surfaces internes à l'aide de vinaigre blanc (attention de ne pas appuyer trop fort sur le ressort de détection d'eau (1); cet élément est fragile).
- Il est recommandé de nettoyer l'appareil tous les 3 jours.
- Ôtez le couvercle et videz toute l'eau restante dans votre brumisateur EOS.
- Nettoyez la membrane à ultrasons à l'eau claire (avec un peu de vinaigre s'il y a du calcaire) sans le démonter et sans employer de produit détergent, puis séchez avec un chiffon doux et propre ou à l'aide d'un coton-tige. Veillez à ne pas abîmer ou rayer la membrane à ultrasons ainsi que le détecteur de niveau d'eau.
- Si l'appareil ne produit pas de brume, vérifiez que la membrane contient encore suffisamment d'eau. Si les lumières LED ne s'allument pas, pensez à vérifier le bon fonctionnement des branchements électriques.
- Si l'appareil ne diffuse plus de brume mais uniquement des éclaboussures, cela signifie que l'eau est sale et qu'elle doit être remplacée.

Données techniques :

Adaptateur	Puissance	Espace de diffusion	Dimensions
100 - 240V, 24V 0,5A	12 W	20 à 60 m ²	L15 x H9,5 cm



La poubelle barrée apposée sur le produit ou sur ses accessoires signifie qu'ils appartiennent à la famille des équipements électriques et électroniques. À ce titre, la réglementation européenne vous demande de procéder à sa collecte sélective :

- dans les points de distribution en cas d'achat d'un produit équivalent,
- dans les points de collecte mis à votre disposition localement (déchetterie, collecte sélective, etc.).

Ainsi vous participez à la réutilisation et à la valorisation des Déchets d'Équipements Électriques et Electroniques qui peuvent avoir des effets potentiellement néfastes sur l'environnement et la santé humaine.



Matériel de la classe II



Cet appareil répond aux exigences de la communauté européenne en matière de sécurité, d'hygiène, d'environnement et du respect de la protection des consommateurs.



Points de collecte sur www.quefairedemesdechets.fr
Privilégiez la réparation ou le don de votre appareil !



FR

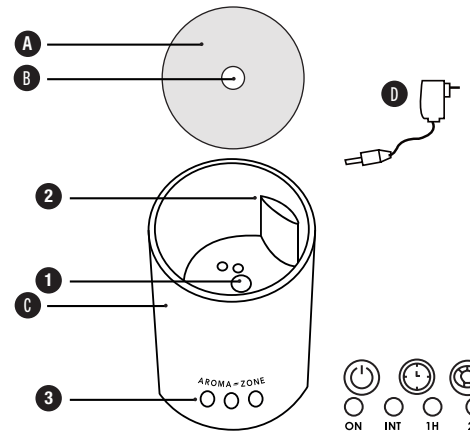
BRUMISATEUR EOS

MANUEL D'INSTRUCTION - INSTRUCTIONS D'ORIGINE

Référence du document : NOT_\$0026-1V

Merci d'avoir choisi notre brumisateur EOS.

Pour une utilisation optimale, veuillez à lire ce manuel d'instructions attentivement avant toute mise en marche du brumisateur et à le conserver pour toute information ou résolution d'éventuels problèmes futurs.



Contenu du coffret :

- Brumisateur EOS
- Adaptateur secteur
- Notice

EOS se compose des éléments suivants :

- A. Couvercle
- B. Sortie d'air
- C. Base avec :
 1. Membrane en céramique
 2. Indication du niveau d'eau maximum (150 ml)
 3. Trois boutons presseurs, marche/arrêt, sélection timer, lumière
- D. Adaptateur secteur

Fonctions :

- Ce brumisateur à ultrasons génère une brume fine et humide et permet d'optimiser l'humidification d'une pièce.
- Ce brumisateur possède un système d'éclairage à LED de couleur qui s'allume lorsqu'on appuie sur le bouton de droite.
- Le moteur de brumisation est équipé d'un détecteur de niveau d'eau qui provoque l'arrêt automatique lorsque le niveau d'eau à l'intérieur du réservoir n'est plus suffisant.

De cette manière, la membrane à ultrasons ne pourra pas être endommagée.

- Le brumisateur possède six modes de fonctionnement :

- en continu
- en continu avec arrêt automatique après 1 heure
- en continu avec arrêt automatique après 2 heures
- par cycle de diffusion intermittent
- par cycle de diffusion intermittent avec arrêt automatique après 1 heure
- par cycle de diffusion intermittent avec arrêt automatique après 2 heures



Bouton de gauche : ON / OFF

- 1 pression : diffusion en continu
- 2 pressions : cycle de diffusion de 30 secondes ON / 30 secondes OFF
- 3 pressions : arrêt du diffuseur



Bouton de droite : Lumière d'ambiance


- 1 pression : la lumière change de couleur automatiquement
- 2 pressions : sélection de la couleur de votre choix
- 3 pressions : mode lumineux éteint

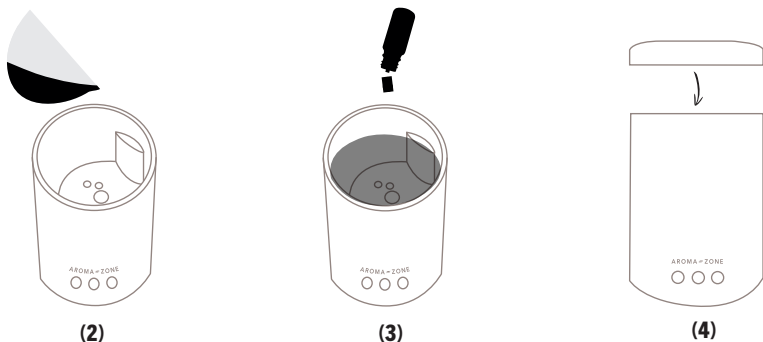


Bouton du milieu : Sélection timer

- 1 pression : programmation 1 heure de diffusion
- 2 pressions : programmation 2 heures de diffusion
- 3 pressions : arrêt du timer

Assemblage et mise en route :

- (1) Reliez le cordon d'alimentation au brumisateur et branchez le transformateur sur une prise 220/230V.
- (2) Remplissez le réservoir d'eau avec environ 150 ml d'eau, c'est-à-dire jusqu'à la limite représentée par un trait sérigraphié sur le réservoir avec l'inscription « MAX ».
- (3) Ajoutez une dizaine de gouttes d'huile essentielle.
- (4) Remplacez la verrerie en vous assurant qu'elle est positionnée correctement.
- (5) Appuyez sur le bouton marche/arrêt  et sélectionnez le programme de diffusion souhaitée.



Précautions générales relatives aux huiles essentielles :

- L'appareil doit être utilisé uniquement avec les huiles essentielles à diffuser recommandées. L'utilisation d'autres substances peut entraîner un risque toxique ou des risques de feu.
- Les huiles essentielles sont des matières actives qui doivent être utilisées avec modération et en respectant le dosage et le temps de diffusion recommandé.
- Respectez toujours les précautions d'emploi détaillées des huiles essentielles utilisées et demandez conseil à votre revendeur spécialisé en aromathérapie.
- Lire attentivement des mentions de danger et les conseils de prudence liés aux pictogrammes.
- Se laver les mains immédiatement après utilisation d'huiles essentielles.
- Évitez tout contact direct avec les yeux, les oreilles et les muqueuses.
- En cas d'allergie, en particulier respiratoire, la plus grande prudence s'impose sur le mode d'utilisation des huiles essentielles en diffusion. L'avis d'un spécialiste est alors recommandé. En cas de consultation d'un médecin, garder à disposition le récipient et l'étiquette de l'huile essentielle.
- Conservez les huiles essentielles à l'abri de l'air et de la lumière, ainsi que toute source de chaleur ou de flammes.
- Ne laissez pas les huiles essentielles à la portée des enfants ni des animaux.
- Ne diffusez pas d'huiles essentielles dans la chambre de bébé.
- Ne diffusez pas des huiles essentielles dans une chambre pendant le sommeil. Diffusez les huiles essentielles dans la chambre 30 minutes au plus tard avant le coucher.
- Diffusez les huiles essentielles sur des durées ne dépassant pas 20 minutes d'affilée.
- Assurez toujours une bonne aération quotidienne de vos pièces. Ne diffusez pas dans des espaces confinés non ventilés.
- Ne respirez pas les huiles essentielles au-dessus de l'appareil de diffusion.

Pour en savoir plus sur les huiles essentielles autorisées en diffusion et sur leur pourcentage d'utilisation, merci de bien vouloir vous référer à notre dossier thématique :

www.aroma-zone.com/page/diffuser-les-huiles-essentielles

Précautions d'utilisation :

- Avant d'utiliser les appareils, lisez attentivement et conservez les précautions d'emploi décrites ci-après. Vérifiez toujours que vous manipulez correctement les appareils. Tout au long de ce mode d'emploi, le terme « appareil » se rapporte au diffuseur et ses accessoires.
- Tenir hors de portée des enfants et des animaux.
- Les enfants ne doivent pas jouer avec l'appareil. Le nettoyage et l'entretien par l'utilisateur ne doivent pas être effectués par des enfants sans surveillance.
- Cet appareil peut être utilisé par des enfants âgés d'au moins 8 ans et par des personnes ayant des capacités physiques, sensorielles ou mentales réduites ou dénuées d'expérience ou de connaissance, s'ils (si elles) sont correctement surveillé(e)s ou si des instructions relatives à l'utilisation de l'appareil en toute sécurité leur ont été données et si les risques encourus ont été appréhendés.
- Conserver et/ou utiliser l'appareil éloigné de toute source de chaleur, telles que des poêles, des radiateurs, flamme nue, ou des appareils de chauffage.
- Si vous constatez une odeur de brûlé ou que le produit présente d'autres signes de dysfonctionnement important, débranchez immédiatement le cordon d'alimentation de la prise électrique. Attendez que l'odeur de brûlé se dissipe, puis contactez votre revendeur.
- Évitez de plier, tordre ou tirer le fil d'alimentation, cela pourrait l'endommager et générer des risques d'incendie ou de décharge électrique.
- Ne bouchez pas la sortie de diffusion de votre appareil.
- Ne placez pas d'objets lourds sur les appareils.
- L'appareil ne doit être utilisé qu'avec le bloc d'alimentation fourni avec celui-ci.
- Le câble souple externe de ce transformateur ne peut pas être remplacé. En cas d'endommagement du cordon, il convient de mettre le transformateur au rebut.
- Si les broches de la partie fiche sont endommagées, la prise dans le bloc d'alimentation doit être mise au rebut.
- Le câble d'alimentation ne peut pas être remplacé, il convient de mettre l'appareil au rebut.
- N'essayez pas de désassembler, ni de modifier les appareils, vous vous exposeriez à des risques et vous perdriez tout droit à la garantie pièces et main d'œuvre.
- N'utilisez pas les appareils dans des endroits enfumés, humides, poussiéreux ou soumis à de fortes vibrations.
- Ne placez pas le diffuseur sur un meuble incliné ou instable. Il pourrait tomber, se briser et occasionner des blessures.
- En cas de chute des appareils, débranchez le cordon d'alimentation de la prise électrique.
- Le réservoir du diffuseur doit être rempli d'eau et d'huiles essentielles conformément aux instructions de la section « Assemblage et mise en route ».
- Ne pas retirer le capot lorsque l'appareil est en marche.
- Ne pas recharger en eau ou en huiles essentielles pendant le fonctionnement. Faire ces opérations uniquement en débranchant votre appareil.
- Ne pas mettre trop d'eau, bien respecter le niveau maximal de remplissage en vous aidant du repère indiqué sur l'appareil. En cas de surplus, vider l'excédent et essuyer immédiatement avec un chiffon doux les parties en plastique qui auraient pu être en contact avec l'eau et l'huile essentielle.
- Ne pas vider l'eau du côté où se trouve la ventilation.
- N'immergez pas les appareils dans l'eau.
- N'utilisez pas d'eau à une température supérieure à 55°C.
- Veuillez utiliser un adaptateur de type 24V / 500mA.
- La zone autour de l'humidificateur ne doit pas être mouillée, ni humide. En cas d'humidité, baisser le débit de l'humidificateur. En cas d'impossibilité de réglage du débit de l'humidificateur, utiliser l'humidificateur par intermittence. Ne pas laisser de matières absorbantes, telles que tapis, rideaux, tentures ou nappes, s'humidifier.
- Ne faites pas déborder les huiles essentielles du diffuseur, elles pourraient alors tâcher le meuble sur lequel est placé ce dernier.
- Des taux d'humidité élevés peuvent contribuer au développement d'organismes biologiques dans l'environnement. Indications pour le nettoyage / détartrage de l'appareil : Débranchez l'appareil avant toute manipulation ou entretien et assurez-vous que celui-ci est vide de tout liquide ou substance à diffuser.

Garantie :

Le brumisateur EOS est garanti 2 ans pour les pièces et la main d'œuvre. Aucune garantie ne pourra être appliquée en cas de mauvaise utilisation de l'appareil, non conforme aux règles d'utilisation indiquées dans ce manuel. La garantie prend effet à la date d'achat. La copie de la facture ou du ticket de caisse sera exigée pour toute demande de garantie.

This instruction manual and spare parts are available on www.aroma-zone.com.

Instructions for cleaning/descaling the appliance:

- Unplug the device before handling or maintenance. Make sure that it has been emptied of any liquid or substance for diffusion.

Clean the water reservoir every three days.



- Only maintain the device with an appropriate cleaner available at your retailer.

Warning: Micro-organisms that may be present in the water or in the environment in which the unit is used or stored can grow in the water reservoir and be dispersed into the air, causing very serious health risks if the water is not replaced and the reservoir is not properly cleaned every three days.

Empty the water reservoir and refill it every three days. Before refilling, rinse the water reservoir under the faucet or clean it with cleaning products. Remove any scale, deposits or film which may have formed on the walls of the reservoir or its internal surfaces, and wipe down all these surfaces.

- You can also use a cotton pad or cotton swab soaked in white vinegar to clean the reservoir and get rid of essential oil residue.
- Empty and clean the humidifier before prolonged storage.
- Clean the humidifier before its next use.

Maintenance and service:

- Make sure that the appliance is not connected to an electrical power source before cleaning and descaling the tank.
- Use a clean cotton swab or soft cloth to clean the inside of the diffuser. Remove any scale, deposit or film that may have formed on the walls of the reservoir or its internal surfaces using white vinegar.
- It is recommended to clean the device every 3 days.
- Remove the cover and empty all the remaining water into your EOS diffuser.
- Clean the transducer piece with vinegar if needed. Do not use detergent. Dry it with a soft cloth or cotton.
- Make sure not to damage or scratch the transducer piece and the water-level sensor.
- If the unit cannot generate mist after running for a while, please check and confirm there is enough water in the container. Meanwhile, if the LED lamp is also off, please check whether it has been plugged well.
- If the unit cannot generate mist but only water spray, the unit is good but, the water in the container must be dirty. Just replace the water in the container and it shall start to work like normal again.

Technical data:

Transformer	Power	Diffusion space	Dimensions
100 - 240V, 24V 0,5A	12 W	20 - 60 m ²	L15 x H9.5 cm



The crossed-out bin sign affixed to the product or its accessories means that they belong to the family of electrical and electronic equipment. As such, European regulations require that you arrange its selective collection:

- at distribution points if purchasing an equivalent product,
- at the collection points provided locally (recycling centre, selective collection etc).

In this way, you will be helping with the reuse and recovery of Waste Electrical and Electronic Equipment which can have potentially harmful effects on the environment and human health.



This device meets the requirements of the European community in terms of safety, hygiene, the environment and respect for consumer protection.



Class II equipment.



AROMA ZONE

EXPERT NATUREL EN SOINS & BEAUTÉ

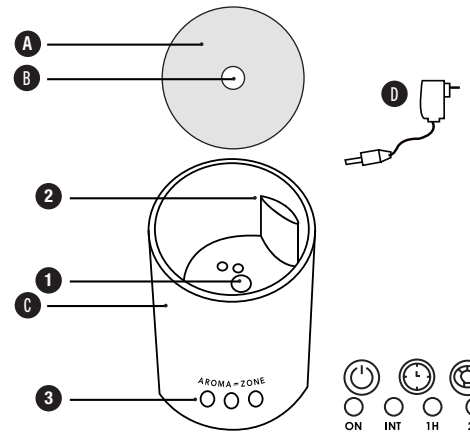
EN

EOS ULTRASONIC AROMA DIFFUSER INSTRUCTION MANUAL - ORIGINAL INSTRUCTIONS

Document reference: NOT_\$0026-1V

Thanks to selecting & using our EOS aroma diffuser.

For optimal use, be sure to read this instruction manual carefully before starting the mist and to retain it for any future information or problem resolution.



Box content:

- Diffuser EOS
- Mains adapter
- Instructions for use

EOS is composed of the following elements :

- A. Top cover
- B. Air outler
- C. Base with :
 1. Ceramic transducer
 2. Maximum water level (150 ml)
 3. 3 switch buttons : ON/OFF, timer, LED light
- D. Mains adapter

Features:

- This ultrasonic mist maker generates «water vapor». An optimum room climate can thus be created.
- This diffuser lights up with colour LED by pression of the right-hand side button.
- There is a water-level sensor which switches the unit off automatically when there is not enough water, avoiding damage to the ultrasound membrane.
- This diffuser has six modes of diffusion:
 - continuous
 - continuous with stop after 1 hour
 - continuous with stop after 2 hours
 - cyclic diffusion
 - cyclic diffusion with stop after 1 hour
 - cyclic diffusion with stop after 2 hours



ON/OFF left hand side button:

- Press once to start the continuous diffusion
- Press twice to start the cyclic diffusion of 30 sec ON / 30 sec OFF
- Press thrice to stop the diffuser



Light button - Right button

- Press once to start the colour changing ambience.
- Press twice to select the colour ambience of your choice.
- Press thrice to turn off the lights.



Diffusion timer setting – Middle button

- Press once: 1-hour diffusion setting
- Press twice: 2-hour diffusion setting
- Press thrice: reset the timer

Obelis UK Ltd - Sandford Gate - Oxford - OX4 6LB - UK
Aroma-Zone - Route de Gordes - 84220 Cabrières d'Avignon - France
www.aroma-zone.com

Assembly and use:

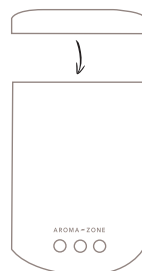
- (1) Connect the DC power jack to the transformer and plug the transformer into power source 220/230V.
- (2) Fill the reservoir with water up to the water level mark MAX about 150 ml.
- (3) Add about 10 drops of essential oil.
- (4) Place the glass lid on glass lid.
- (5) Push the On/Off button (⏻) and select the desired diffusion program.



(2)



(3)



(4)

General precautions for essential oils:

- Only use substances recommended for diffusion in the device.
- Using other substances may cause a toxic hazard or risk of fire.
- Essential oils are active ingredients which must be used in moderation and in conformance with recommended amounts and diffusion times.
- Always follow the detailed precautions for the use of essential oils. Ask your aromatherapy vendor for advice.
- Carefully read the hazard and precautionary statements related to the pictograms.
- Wash your hands immediately after using essential oils.
- Avoid direct contact with eyes, ears and mucous membranes.
- In case of allergies, and in particular respiratory allergies, exercise extreme caution in the use of essential oils. The advice of a specialist is recommended. When seeking the advice of a physician, have the essential oil's container and label available.
- Keep essential oils away from air and light, as well as any source of heat or flame.
- Keep essential oils out of reach of children and animals.
- Do not diffuse essential oils in baby's bedroom.
- Do not diffuse essential oils in the bedroom during sleeping time; do not sleep within 30 minutes of diffusing essential oils in a bedroom.
- Do not diffuse essential oils any longer than 20 minutes continuously.
- Ensure to air daily your rooms. Do not diffuse in a confined and non-ventilated space.
- Do not breathe essential oils above the diffusers.

To find out more about the essential oils allowed for diffusion and their usage percentage, please refer to our thematic : www.aroma-zone.com/page/diffuser-les-huiles-essentielles

Notice and caution:

- Before you use the devices, read carefully and keep the operating instructions described below. Always make sure that you properly handle the devices. Throughout this instruction manual, the term «device» refers to the diffuser and its accessories.
- Keep away from children and animals.
- Children must not play with this device. Cleaning and maintenance must not be performed by unsupervised children.
- This device can be used by children 8 years of age and older and by persons with limited physical, sensory or mental abilities or without experience or knowledge of the device, if they are properly supervised or if the instructions relating to the safe use of the device were given to them and the associated risks were understood.
- Keep and/or use the device away from any source of heat such as stoves, radiators, naked flames or heaters.
- If you notice a burning smell or the product shows other signs of significant malfunction, immediately disconnect the power cord from the electrical outlet. Wait until the burning smell dissipates, then contact your retailer.
- Do not bend, twist or pull the power cord, this may damage it and cause a fire or electrical shock hazard.
- Do not place heavy objects on the devices.
- Do not obstruct the diffuser output of your device.
- Do not drain the water from the side where the air outlet is located.
- The device must only be powered using very low voltage for safety reasons, which corresponds to the device marking.
- The device may only be used with the power adapter provided.
- The pliable outer cord of the adapter cannot be replaced; in the event that the cord is damaged, the adapter needs to be discarded.
- If the pins of the plug part are damaged, the plug in the power supply unit must be discarded.
- Do not try to disassemble or modify the devices. You will be exposed to hazards and your parts and labour warranty would become invalid.
- Do not use the devices in areas that are smoky, humid, dusty, or subject to strong vibrations.
- Do not place the diffuser on an inclined or unstable piece of furniture. It could fall, break and cause injury.
- If the device falls, disconnect the power cord from the electrical outlet.
- Do not remove the cover while the unit is in use.
- Do not refill with water or essential oils during use. Perform these operations only after unplugging your unit.
- Do not add too much water and respect the maximum filling level, using the mark indicated on the device. If there is any surplus, empty the excess and immediately wipe any plastic parts that may have come into contact with water and essential oil with a soft cloth.
- Do not immerse the devices in water.
- Never use water at a temperature over 55°C
- Please use an adapter that supports 24V / 500mA.
- The area around the humidifier should not be wet or humid. In case of humidity, lower the flow of the humidifier. If you cannot adjust the flow rate of the humidifier, use the humidifier intermittently. Do not allow absorbent materials such as rugs, curtains, drapes or tablecloths to get wet.
- Do not overfill the essential oil diffuser. They could stain the furniture on which they are placed.
- When using the device, pay attention to the emission of hot water vapour.
- High humidity levels can lead to the growth of biological organisms in the environment.

Warranty:

The EOS diffuser is under 2 years of warranty parts and labour. Please be sure to keep your original invoice in order to ask for any after-sales service. Warranty cannot cover damages caused by wrong use for or incorrect storage of the mister and its parts.

Estas instrucciones de uso y las piezas de recambio están disponibles en el sitio web www.aroma-zone.com.

Instrucciones para la limpieza/descalcificación del aparato:

- Desenchufar el aparato antes de cualquier manipulación o mantenimiento y asegurarse de que está vacío de líquidos o sustancia de difusión.

Limpiar el depósito de agua cada tres días.



- Limpiar el aparato únicamente con un limpiador adecuado que se puede adquirir en el distribuidor.

Atención: los microorganismos que puedan estar presentes en el agua o en el entorno en el que se utiliza o almacena el aparato pueden desarrollarse en el depósito de agua y proyectarse al aire, lo que podría conllevar riesgos muy graves para la salud si no se renueva el agua y no se limpia correctamente el depósito cada 3 días.

Vaciar el depósito y volver a llenarlo cada tres días. Antes de llenarlo, enjuagar el depósito con agua del grifo o limpiarlo con productos de limpieza, si esto fuera un requisito del fabricante. Eliminar todo tipo de cal, residuo o película que se haya formado en las paredes del depósito o en sus superficies internas y limpiar todas estas superficies.

- Para limpiar y descalcificar el aparato, utilizar un paño humedecido con agua y vinagre blanco y, a continuación, secarlo con un paño suave y limpio.
- No dejar nunca agua en el depósito cuando no se esté usando el aparato.
- Vaciar y limpiar el humidificador antes de un almacenamiento prolongado. Limpiar el humidificador antes del siguiente uso.

Limpieza y mantenimiento:

- Asegurarse de que el aparato no está conectado a una fuente de alimentación antes de limpiar y descalcificar el depósito.
- Utilice un hisopo de algodón o un paño suave y limpio para limpiar el interior del depósito. Eliminar con vinagre blanco todo tipo de cal, residuo o película que se haya formado en las paredes del depósito o en sus superficies internas (tenga cuidado de no presionar demasiado el resorte de detección de agua (1); este elemento es frágil).
- Se recomienda limpiar el dispositivo cada 3 días.
- Quitar la tapa y vaciar todo el agua restante en el brumizador EOS.
- Limpiar la membrana de ultrasonidos con agua limpia (con un poco de vinagre si hay cal) sin desmontarlo y sin utilizar ningún detergente y, a continuación, secarlo con un paño suave y limpio o un bastoncillo de algodón. Tener cuidado de no dañar o rayar la membrana de ultrasonidos ni el sensor de nivel de agua.
- Si el aparato no produce vapor, comprobar que todavía hay suficiente agua en la membrana. Si las luces led no se encienden, comprobar que las conexiones eléctricas funcionan correctamente.
- Si el aparato no difunde vapor, sino que sólo salpica, significa que el agua está sucia y hay que cambiarla.

Datos técnicos:

Adaptador	Potencia	Espacio de difusión	Dimensiones
100 - 240V, 24V 0,5A	12 W	20 a 60 m ²	Ancho 15 x Alto 9,5 cm



El cubo de basura tachado en el producto o en sus accesorios significa que pertenece a la familia de equipos eléctricos y electrónicos. Como tal, la normativa europea exige que lo deseches por separado:

- En los puntos de distribución en caso de compra de un producto equivalente
- En los puntos de recogida locales (centros de recogida de residuos, recogida selectiva, etc.).

Así contribuirás a la reutilización y el reciclaje de residuos de aparatos eléctricos y electrónicos que pueden tener efectos potencialmente perjudiciales para el medioambiente y la salud humana.



Este aparato cumple los requisitos de la Comunidad Europea en materia de seguridad, higiene, medioambiente y protección del consumidor.



Equipo de clase II



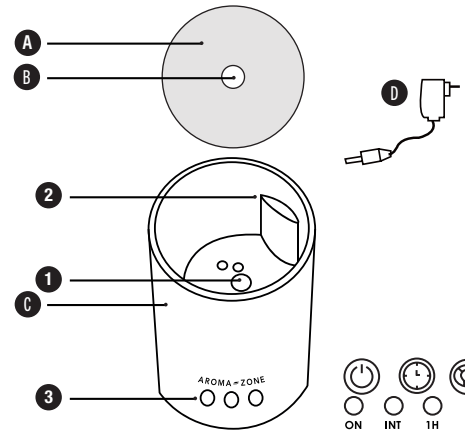
ES

BRUMIZADOR EOS MANUAL DE INSTRUCCIONES - INSTRUCCIONES ORIGINALES

Referencia del documento: NOT_\$0026-1V

Gracias por haber elegido nuestro brumizador EOS.

Para un uso óptimo, leer atentamente este manual de instrucciones antes de encender el brumizador y guardarlo para futuras consultas y para poder resolver cualquier posible problema.



Contenido del estuche:

- Brumizador EOS
- Adaptador de corriente
- Manual

EOS se compone de los siguientes elementos:

- Tapa
- Salida de aire
- Base con:
 - Membrana de cerámica
 - Indicación del nivel máximo de agua (150 ml)
 - Tres botones pulsadores, encendido/apagado, selección del temporizador, luz
- Adaptador de corriente

Funciones:

- Este brumizador ultrasónico genera un vapor fino y húmedo, y permite optimizar la humidificación de una habitación.
- Este brumizador dispone de un sistema de iluminación LED de colores que se ilumina cuando se pulsa el botón derecho.
- El motor de nebulización está equipado con un sensor de nivel de agua que provoca la parada automática cuando el nivel de agua del depósito es insuficiente.

De esta manera, la membrana de ultrasonidos no puede dañarse.

- El brumizador tiene seis modos de funcionamiento:

- en continuo
- en continuo con parada automática después de 1 hora
- en continuo con parada automática después de 2 horas
- por ciclo de difusión intermitente
- por ciclo de difusión intermitente con parada automática después de 1 hora
- por ciclo de difusión intermitente con parada automática después de 2 horas



Botón izquierdo: ON / OFF

- 1 pulsación: difusión continua
- 2 pulsaciones: ciclo de difusión de 30 segundos encendida/30 segundos apagada
- 3 pulsaciones: difusor apagado



Botón derecho: luz ambiental


- 1 pulsación: la luz cambia de color automáticamente
- 2 pulsaciones: selección del color deseado
- 3 pulsaciones: modo luminoso desactivado



Botón central: selección del temporizador

- 1 pulsación: programación de 1 hora de difusión
- 2 pulsaciones: programación de 2 horas de difusión
- 3 pulsaciones: temporizador apagado

Montaje y puesta en marcha:

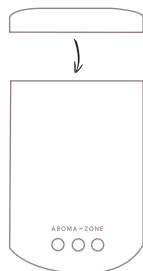
- (1) Conectar el cable de alimentación al brumizador y enchufar el transformador a una toma de corriente de 220/230 V.
- (2) Llenar el depósito de agua con aproximadamente 150 ml de agua, es decir, hasta el límite representado por una línea serigrafiada en el depósito con la inscripción «MAX».
- (3) Añadir unas diez gotas de aceite esencial.
- (4) Volver a colocar la pieza de vidrio asegurándose de que está bien colocada.
- (5) Pulsar el botón de encendido/apagado  y seleccionar el programa de difusión deseado.



(2)



(3)



(4)

Precauciones generales relativas a los aceites esenciales:

- El aparato sólo debe utilizarse con aceites esenciales recomendados para la difusión. El uso de otras sustancias puede conllevar un riesgo tóxico o de incendio.
- Los aceites esenciales son materias activas que deben utilizarse con moderación y respetando la dosis y el tiempo de difusión recomendados.
- Seguir siempre todas las precauciones de uso detalladas de los aceites esenciales utilizados y consultar con tu distribuidor especialista en aromaterapia.
- Leer atentamente las indicaciones de peligro y los consejos de prudencia relacionados con los pictogramas.
- Lavarse las manos inmediatamente después de utilizar aceites esenciales.
- Evitar el contacto directo con los ojos, las orejas y las mucosas.
- En caso de alergia, en concreto, respiratoria, se ruega actuar con extrema cautela a la hora de usar aceites esenciales en difusión. Se recomienda consultar a un especialista. En caso de consultar a un médico, tener a mano el recipiente y la etiqueta del aceite esencial.
- Conservar los aceites esenciales lejos del aire y de la luz, así como de cualquier fuente de calor o llamas.
- No dejar los aceites esenciales al alcance de los niños ni de los animales.
- No difundir aceites esenciales en la habitación de un bebé.
- No difundir aceites esenciales en una habitación durante el sueño. Difundir los aceites esenciales en la habitación como máximo 30 minutos antes de dormir.
- Difundir los aceites esenciales durante un máximo de 20 minutos seguidos.
- Asegurarse siempre de ventilar bien las habitaciones a diario. No difundir en espacios cerrados sin ventilación.
- No inhalar los aceites esenciales justo encima del difusor.

Para más información sobre los aceites esenciales autorizados para difusión y su porcentaje de utilización, consultar nuestro dossier temático:

www.aroma-zone.com/page/diffuser-les-huiles-essentielles

Precauciones de uso:

- Antes de utilizar los aparatos, leer atentamente y guardar las precauciones de uso que se describen a continuación. Comprobar siempre que se está manipulando correctamente los aparatos. En estas instrucciones, el término «aparato» se refiere al difusor y sus accesorios.
- Mantener fuera del alcance de los niños y los animales.
- Los niños no deben jugar con el aparato. Los niños no deben ocuparse de la limpieza y el mantenimiento del aparato sin supervisión.
- Este aparato puede ser utilizado por niños de al menos 8 años y por personas con capacidades físicas, sensoriales o mentales reducidas o que carezcan de experiencia o conocimientos, si están debidamente supervisados o si han recibido instrucciones sobre el uso seguro del aparato y han comprendido los riesgos que conlleva.
- Mantener y/o utilizar el aparato alejado de fuentes de calor, como estufas, radiadores, llamas abiertas o aparatos de calefacción.
- Si se detecta un olor a quemado o el producto muestra otros signos significativos de mal funcionamiento, desenchufar inmediatamente el cable de alimentación de la toma de corriente. Esperar a que se disipe el olor a quemado y, a continuación, ponerse en contacto con el distribuidor.
- Evitar doblar, retorcer o tirar del cable de alimentación, ya que esto puede dañarlo y generar un riesgo de incendio o de descarga eléctrica.
- No obstruir la salida de difusión del aparato.
- No colocar objetos pesados sobre el aparato.
- El aparato sólo debe utilizarse con la fuente de alimentación suministrada.
- El cable flexible externo de este transformador no puede sustituirse. Si el cable está dañado, el transformador debe desecharse.
- Si las clavijas de la parte del enchufe están dañadas, debe desecharse el enchufe de la fuente de alimentación.
- El cable de alimentación no se puede sustituir, el aparato debe desecharse.
- No desmontar ni modificar los aparatos, ya que es peligroso y se pierde la cobertura de la garantía para las piezas y la mano de obra.
- No utilizar los aparatos en entornos con humo, humedad, polvo o con fuertes vibraciones.
- No colocar el difusor sobre un mueble inclinado o inestable. Podría caerse, romperse y causar lesiones.
- En caso de caída de los aparatos, desenchufar el cable de alimentación de la toma de corriente.
- El depósito del difusor debe llenarse con agua y aceites esenciales siguiendo las instrucciones del apartado «Montaje y puesta en marcha».
- No retirar la tapa mientras el aparato esté en marcha.
- No rellenar con agua o aceites esenciales durante el funcionamiento. Realizar estas operaciones únicamente con el aparato desenchufado.
- No llenarlo demasiado de agua, respetar el nivel máximo de llenado utilizando la marca indicada en el aparato. En caso de excedente, vaciar el exceso y limpiar inmediatamente con un paño suave las partes de plástico que hayan podido entrar en contacto con el agua y el aceite esencial.
- No drenar el agua por el lado donde se encuentra la ventilación.
- No sumergir el aparato en agua ni en ningún otro líquido.
- No utilizar agua a una temperatura superior a 55 °C.
- Utilizar un adaptador de tipo 24V / 500mA.
- La zona alrededor del humidificador no debe estar húmeda ni mojada. En caso de humedad, bajar el caudal del humidificador. Si no se puede ajustar el caudal del humidificador, utilizar en modo intermitente. No permitir que se humedezcan materiales absorbentes como alfombras, cortinas o manteles.
- No permitir que desborden los aceites esenciales del difusor, ya que podrían manchar los muebles sobre los que está colocado.
- Los niveles de humedad elevados pueden contribuir al crecimiento de organismos biológicos en el entorno. Indicaciones de limpieza/descalcificado del aparato: Desenchufar el aparato antes de cualquier manipulación o mantenimiento y asegurarse de que está vacío de líquidos o sustancia de difusión.

Garantía:

El brumizador EOS tiene una garantía de 2 años para las piezas y la mano de obra. No se puede aplicar ninguna garantía en caso de uso indebido del aparato o no conforme con las reglas de uso indicadas en este manual. La garantía entra en vigor en la fecha de compra. Se requerirá una copia de la factura o del tique de compra para cualquier reclamación de garantía.

Questo manuale di utilizzo e le parti di ricambio sono disponibili sul sito www.aroma-zone.com.

Istruzioni per la pulizia/decalcificazione dell'apparecchio:

- Scollega l'apparecchio prima di qualsiasi manipolazione o manutenzione e assicurati che sia privo di liquidi o sostanze da diffondere.

Pulisci il serbatoio dell'acqua ogni tre giorni.



- Effettua la manutenzione dell'apparecchio esclusivamente con un detergente adatto, disponibile presso il tuo rivenditore.

Attenzione: Possono essere presenti microrganismi nell'acqua o nell'ambiente in cui l'apparecchio viene utilizzato o conservato. I microrganismi possono proliferare nel serbatoio dell'acqua ed essere diffusi nell'aria, causando gravissimi rischi per la salute se l'acqua non viene rinnovata e se il serbatoio non viene pulito adeguatamente ogni 3 giorni.

Svuota il serbatoio e riempilo nuovamente ogni 3 giorni. Prima di riempire il serbatoio, sciacqualo con acqua del rubinetto o puliscilo con prodotti detergenti, se richiesto dal produttore. Rimuovi eventuali incrostazioni, depositi o pellicole formatesi sulle pareti del serbatoio o sulle sue superfici interne, e ripulisci tutte le superfici.

- Per pulire e decalcificare l'apparecchio, usa un panno inumidito con acqua e aceto bianco, quindi asciugalo con un panno morbido e pulito.
- Non lasciare mai acqua nel serbatoio quando l'apparecchio non è in uso.
- Svuota e pulisci l'umidificatore prima di conservarlo per un periodo prolungato. Pulisci l'umidificatore prima del successivo utilizzo.

Manutenzione e cura:

- Assicurati che l'apparecchio non sia collegato a una fonte di alimentazione prima di pulire e decalcificare il serbatoio.
- Utilizzare un batuffolo di cotone o un panno morbido e pulito per pulire l'interno del dispositivo. Rimuovi eventuali incrostazioni, depositi o pellicole formatesi sulle pareti del serbatoio o sulle sue superfici interne utilizzando aceto bianco (fare attenzione a non premere eccessivamente sulla molla rilevamento acqua (1); questo elemento è fragile).
- Si consiglia di pulire il dispositivo ogni 3 giorni.
- Togli il coperchio (A) e svuota tutta l'acqua rimasta nel diffusore EOS.
- Pulisci la membrana a ultrasuoni con acqua pulita (e con un po' di aceto, se è presente del calcare) senza smontarla e senza usare nessun detersivo, poi asciugala con un panno morbido e pulito o con un cotton fioc. Fai attenzione a non danneggiare o graffiare la membrana a ultrasuoni e il rilevatore del livello dell'acqua.
- Se l'apparecchio non nebulizza correttamente, verifica che la membrana contenga ancora acqua a sufficienza. Se i LED non si accendono, controlla che i collegamenti elettrici funzionino correttamente.
- Se l'apparecchio non emette più nebbiolina, ma solo schizzi, significa che l'acqua è sporca e deve essere sostituita.

Dati tecnici:

Adattatore	Potenza	Area di diffusione	Dimensioni
100 - 240 V, 24 V 0,5 A	12 W	da 20 a 60 m ²	L15xH9,5 cm



Il simbolo della pattumiera barrata apposta sul prodotto o sui suoi accessori significa che appartengono alla famiglia delle apparecchiature elettriche ed elettroniche. Pertanto, le normative europee richiedono di procedere alla raccolta differenziata:
- presso i punti di distribuzione in caso di acquisto di un prodotto equivalente,
- presso i punti di raccolta messi a disposizione localmente (centro di riciclaggio, raccolta differenziata, ecc.).
In questo modo, parteciperai al riutilizzo e alla valorizzazione di Rifiuti di Apparecchiature Elettriche ed Elettroniche che potrebbero avere effetti potenzialmente dannosi sull'ambiente e sulla salute umana.



Questo apparecchio soddisfa i requisiti della Comunità Europea in materia di sicurezza, igiene, ambiente e rispetto della tutela del consumatore.



Apparecchiatura di classe II



AROMA ZONE

EXPERT NATUREL EN SOINS & BEAUTÉ

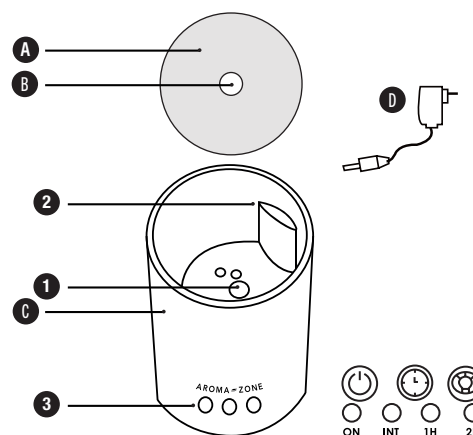
IT

NEBULIZZATORE EOS MANUALE DI ISTRUZIONI - ISTRUZIONI ORIGINALI

Codice documento: NOT_\$0026-1V

Grazie per aver scelto il nostro nebulizzatore EOS.

Per un uso ottimale, assicurati di leggere attentamente questo manuale di istruzioni prima di avviare il nebulizzatore e conservarlo per qualsiasi informazione o risoluzione di eventuali problemi futuri.



Contenuto del cofanetto:

- Nebulizzatore EOS
- Adattatore di corrente
- Manuale di istruzioni

EOS è composto dai seguenti elementi:

- A. Coperchio
- B. Sfiato d'aria
- C. Base con:
 1. Membrana in ceramica
 2. Indicazione del livello massimo dell'acqua (150 m)
 3. Tre pulsanti per accensione/spengimento, selezione timer e illuminazione
- D. Adattatore di corrente

Funzioni:

- Questo nebulizzatore a ultrasuoni genera una nebbiolina fine e umida che ottimizza il livello di umidificazione della stanza.
- Il nebulizzatore presenta un sistema di illuminazione a LED a colori, che si accende quando viene premuto il pulsante destro.
- Il motore che attiva la nebulizzazione è dotato di un rilevatore che induce lo spegnimento automatico dell'apparecchio quando il livello dell'acqua all'interno della vaschetta non è più sufficiente.

In questo modo, la membrana a ultrasuoni non può essere danneggiata.

- Il nebulizzatore presenta 6 modalità di funzionamento:

- modo continuato
- modo continuato con spegnimento automatico dopo 1 ora
- modo continuato con spegnimento automatico dopo 2 ore
- per cicli di diffusione a intermittenza
- per cicli di diffusione a intermittenza con spegnimento automatico dopo 1 ora
- per ciclo di diffusione a intermittenza con spegnimento automatico dopo 2 ore



Pulsante sinistro: ON/OFF

- 1 pressione: diffusione in modo continuato
- 2 pressione: cicli di diffusione di 30 secondi ON/30 secondi OFF
- 3 pressione: spegnimento del diffusore



Pulsante destro: luce d'atmosfera

- 1 pressione: la luce cambia colore automaticamente
- 2 pressioni: selezione del colore a scelta
- 3 pressioni: modalità luce spenta




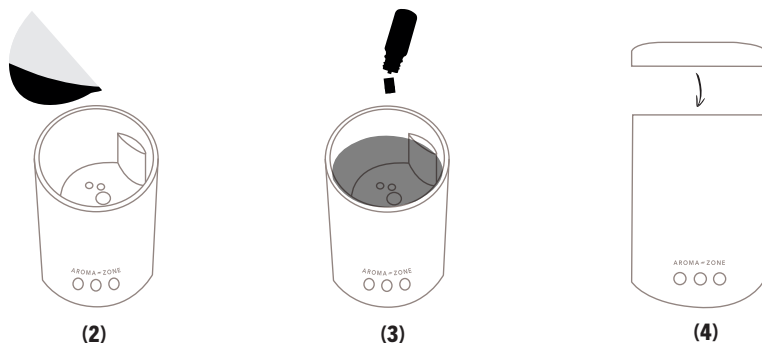
Pulsante centrale: selezione del timer

- 1 pressione: programmazione di 1 ora di diffusione
- 2 pressioni: programmazione di 2 ore di diffusione
- 3 pressioni: spegnimento del timer

Aroma-Zone - Route de Gordes - 84220 Cabrières d'Avignon - France
www.aroma-zone.com

Assemblaggio e avvio:

- (1) Collega il cavo di alimentazione al nebulizzatore e inserisci il trasformatore in una presa da 220/230V.
- (2) Riempi la vaschetta con circa 150 ml di acqua, cioè fino al limite rappresentato da una linea serigrafata sul contenitore con la scritta "MAX".
- (3) Aggiungi una decina di gocce di olio essenziale.
- (4) Riposiziona la parte in vetro assicurandoti che sia inserita correttamente.
- (5) Premi il pulsante di accensione/spengimento  e seleziona il programma di diffusione desiderato.



Precauzioni generali sugli oli essenziali:

- L'apparecchio deve essere utilizzato solo con oli essenziali consigliati per la diffusione. L'uso di altre sostanze può comportare un rischio tossico o un pericolo di incendio.
- Gli oli essenziali sono principi attivi che devono essere utilizzati con moderazione e rispettando la dose e il tempo di diffusione consigliati.
- Segui sempre le precauzioni d'uso dettagliate degli oli essenziali utilizzati e chiedi consiglio al tuo rivenditore specializzato in aromaterapia.
- Leggi attentamente le indicazioni su eventuali pericoli e i consigli di prudenza segnalati dai pittogrammi.
- Lava le mani subito dopo aver utilizzato gli oli essenziali.
- Evita il contatto diretto con occhi, orecchie e mucose.
- In caso di allergia, soprattutto respiratoria, è richiesta la massima cautela sulle modalità di utilizzo degli oli essenziali in diffusione. Si raccomanda in ogni caso il consiglio di uno specialista. Se consulti un medico, tieni a disposizione il contenitore e l'etichetta dell'olio essenziale.
- Tieni gli oli essenziali lontani dall'aria e dalla luce, nonché da qualsiasi fonte di calore o fiamma.
- Tieni gli oli essenziali fuori dalla portata di bambini e animali domestici.
- Non diffondere oli essenziali nella stanza destinata ai bambini.
- Non diffondere oli essenziali in camera da letto durante il sonno. Diffondi gli oli essenziali nella camera da letto entro e non oltre 30 minuti prima di coricarti.
- Diffondi gli oli essenziali per non più di 20 minuti di seguito.
- Assicurati che le stanze abbiano sempre una buona aerazione. Non diffondere in spazi chiusi non ventilati.
- Non inalare gli oli essenziali sopra il diffusore.

Per sapere di più sugli oli essenziali autorizzati alla diffusione e sulla loro percentuale di utilizzo, consulta la nostra scheda tematica www.aroma-zone.com/info/dossier-thematique/diffuser-les-huiles-essentielles

Precauzioni per l'uso:

- Prima di utilizzare l'apparecchio, leggi attentamente e conserva le precauzioni d'uso descritte di seguito. Verifica sempre il corretto uso degli apparecchi. In questo manuale, il termine "apparecchio" si riferisce al diffusore e ai suoi accessori.
- Tieni fuori dalla portata dei bambini.
- I bambini non devono giocare con l'apparecchio. La pulizia e la manutenzione da parte dell'utilizzatore non devono essere eseguite da bambini senza supervisione.
- L'apparecchio può essere utilizzato da bambini di età pari o superiore a 8 anni e da persone con ridotte capacità fisiche, sensoriali o mentali oppure prive di esperienza e conoscenza, solo se sono sorvegliate o se hanno ricevuto istruzioni sull'uso dell'apparecchio in condizioni di completa sicurezza e se comprendono i rischi associati al suo utilizzo.
- Conserva e/o utilizza l'apparecchio lontano da qualsiasi fonte di calore, come stufe, radiatori, fiamme libere o apparecchi di riscaldamento.
- Se noti un odore di bruciato o se il prodotto mostra altri segni di malfunzionamento rilevanti, scollega immediatamente il cavo di alimentazione dalla presa elettrica. Attendi che l'odore di bruciato si disperda, quindi contatta il rivenditore.
- Evita di piegare, attorcigliare o tirare il cavo di alimentazione, potresti danneggiarlo e generare il rischio di incendio o di scossa elettrica.
- Non bloccare lo sfianto di diffusione dell'apparecchio.
- Non posizionare oggetti pesanti sugli apparecchi.
- L'apparecchio deve essere utilizzato solo con l'alimentatore fornito in dotazione.
- Il cavo flessibile esterno di questo trasformatore non può essere sostituito. Se il cavo è danneggiato, il trasformatore deve essere smaltito.
- Se i contatti della parte della spina sono danneggiati, la spina dell'alimentatore deve essere smaltita.
- Il cavo di alimentazione non può essere sostituito, il dispositivo deve essere smaltito.
- Non tentare di smontare o modificare l'apparecchio, ti esponesti a un rischio e perderesti tutti i diritti sulla garanzia di ricambi e manodopera.
- Non utilizzare l'apparecchio in ambienti con fumo, umidità, polvere o soggetti a forti vibrazioni.
- Non posizionare il diffusore su mobili inclinati o instabili. Potrebbe cadere, rompersi e causare lesioni.
- In caso di caduta dell'apparecchio, scollega il cavo di alimentazione dalla presa elettrica.
- Il serbatoio del diffusore deve essere riempito con acqua e oli essenziali secondo le istruzioni della sezione "Montaggio e avvio".
- Non tentare di rimuovere parti dell'apparecchio mentre è in funzione.
- Non riempire con acqua o oli essenziali durante il funzionamento. Effettua queste operazioni solo con l'apparecchio scollegato.
- Non aggiungere troppa acqua, rispettare il livello massimo di riempimento utilizzando il segno indicato sull'apparecchio. In caso di eccedenza, svuota l'eccesso e pulisci immediatamente con un panno morbido le parti in plastica che potrebbero essere state a contatto con acqua e olio essenziale.
- Non svuotare l'acqua dal lato della ventilazione.
- Non immergere gli apparecchi in acqua.
- Non utilizzare acqua a temperatura superiore ai 55°C.
- Utilizza un adattatore di tipo 24 V/500 mA.
- L'area intorno all'umidificatore non deve essere né bagnata né umida. In caso di umidità, abbassa la portata dell'umidificatore. In caso non fosse possibile regolare il flusso dell'umidificatore, utilizza l'apparecchio in modo intermittente. Non lasciare che materiali assorbenti, come tappeti, tende, arazzi o tovaglie, si bagnino.
- Non far traboccare gli oli essenziali dal diffusore, potrebbero macchiare il mobile su cui è posizionato.
- Alti livelli di umidità possono contribuire alla crescita di organismi biologici nell'ambiente. Indicazioni per la pulizia/decalcificazione dell'apparecchio: Scollega l'apparecchio prima di qualsiasi manipolazione o manutenzione e assicurati che sia privo di liquidi o sostanze da diffondere.

Garanzia:

Il nebulizzatore EOS è garantito 2 anni per ricambi e manodopera. Nessuna garanzia può essere applicata in caso di uso improprio dell'apparecchio, ovvero non conforme alle regole d'uso indicate in questo manuale. La garanzia ha effetto dalla data di acquisto. Dovrà essere fornita una copia della fattura di acquisto o dello scontrino per qualsiasi richiesta di garanzia.

Diese Bedienungsanleitung und die Ersatzteile sind über die Website www.aroma-zone.com erhältlich.

Hinweise zur Reinigung und Entkalkung des Geräts:

- Trennen Sie das Gerät vor der Bedienung oder Wartung vom Stromnetz und überzeugen Sie sich davon, dass es frei von Flüssigkeiten und Zerstäubungssubstanzen ist.

Reinigen Sie den Wassertank alle drei Tage.



- Pflegen Sie das Gerät nur mit einem geeigneten Reinigungsmittel, das Sie bei Ihrem Händler kaufen können.
- Warnung:** Im Wasser oder in der Umgebung, in der das Gerät verwendet oder gelagert wird, können Mikroorganismen vorhanden sein, die sich im Wassertank vermehren und in die Luft geblasen werden können. Dies kann zu schwerwiegenden Gesundheitsgefährdungen führen, wenn das Wasser nicht erneuert und der Tank nicht alle drei Tage ordnungsgemäß gereinigt wird. Entleeren Sie den Tank alle drei Tage, um ihn wieder aufzufüllen. Vor dem Befüllen spülen Sie den Tank mit Leitungswasser oder reinigen ihn mit Reinigungsmitteln, sofern dies vom Hersteller vorgeschrieben ist. Entfernen Sie Kalk, Ablagerungen oder Filme, die sich an den Wänden oder den Innenflächen des Behälters gebildet haben, und wischen Sie alle diese Oberflächen ab.
- Um Ihr Gerät zu reinigen und zu entkalken, verwenden Sie ein mit Wasser und weißem Essig befeuchtetes Tuch und trocknen es dann mit einem weichen, sauberen Tuch ab.
- Lassen Sie niemals Wasser im Tank, wenn das Gerät nicht benutzt wird.
- Entleeren Sie und reinigen Sie den Luftbefeuchter vor einer längeren Lagerung. Reinigen Sie den Luftbefeuchter vor der nächsten Benutzung.

Wartung und Pflege:

- Vergewissern Sie sich, dass das Gerät nicht an eine Stromquelle angeschlossen ist, bevor Sie den Tank reinigen und entkalken.
- Reinigen Sie das Innere des Geräts mit einem Wattestäbchen oder einem sauberen, weichen Tuch. Entfernen Sie Kalk, Ablagerungen oder Filme, die sich an den Wänden oder den Innenflächen des Behälters gebildet haben, mit weißem Essig (achten Sie darauf, nicht zu stark auf die Wassererkennungsfeder (1) zu drücken; dieses Element ist zerbrechlich).
- Es wird empfohlen, das Gerät alle 3 Tage zu reinigen.
- Entfernen Sie den Deckel und gießen Sie das gesamte restliche Wasser aus Ihrem Zerstäuber EOS.
- Reinigen Sie die Ultraschallmembran mit klarem Wasser (mit etwas Essig, wenn sich Kalk gebildet hat), ohne sie zu zerlegen und ohne Reinigungsmittel zu verwenden, und trocknen Sie sie anschließend mit einem weichen, sauberen Tuch oder einem Wattestäbchen ab. Achten Sie darauf, die Ultraschallmembran und den Wasserstandssensor nicht zu beschädigen oder zu zerkratzen.
- Wenn das Gerät keinen Nebel erzeugt, prüfen Sie, ob die Membran noch genügend Wasser enthält. Falls die LED-Leuchten nicht leuchten, prüfen Sie bitte, ob die elektrischen Anschlüsse intakt sind.
- Wenn das Gerät keinen Nebel mehr verteilt, sondern nur noch Spritzer erzeugt, ist das Wasser verschmutzt und muss ausgetauscht werden.

Technische Daten:

Adapter	Leistung	Diffusionsraum	Abmessungen
100–240 V, 24 V 0,5 A	12 W	20 bis 60 m ²	B 15 x H 9,5 cm



Die durchgestrichene Mülltonne, die auf dem Produkt oder seinem Zubehör angebracht ist, weist darauf hin, dass das Produkt und/oder das Zubehör zur Familie der elektrischen und elektronischen Geräte gehören. Daher sind Sie laut europäischem Recht verpflichtet, diese getrennt zu entsorgen:
 - An den Verkaufsstellen, wenn ein gleichwertiges Produkt gekauft wurde
 - In den Sammelstellen, die Ihnen lokal zur Verfügung stehen (Mülldeponie, getrennte Sammlung usw.).
 Auf diese Weise beteiligen Sie sich an der Wiederverwendung und Verwertung von Elektro- und Elektronik-Altgeräten, die der Umwelt und der menschlichen Gesundheit schaden können.



Dieses Gerät entspricht den Vorschriften der Europäischen Gemeinschaft in Bezug auf Sicherheit, Hygiene, Umwelt und Verbraucherschutz.



Gerät der Klasse II



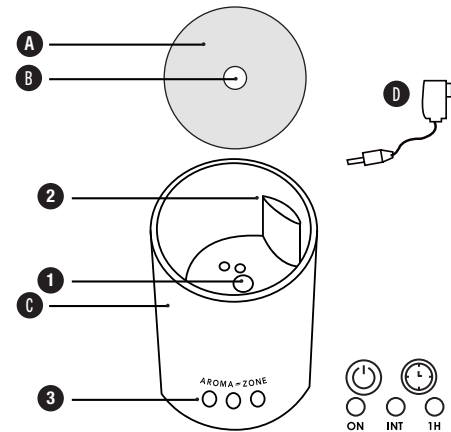
DE

ZERSTÄUBER EOS GEBRAUCHSANLEITUNG - ORIGINALANLEITUNG

Dokumentennummer: NOT_0026-1V

Vielen Dank, dass Sie sich für unseren Zerstäuber EOS entschieden haben.

Um eine optimale Anwendung zu gewährleisten, lesen Sie bitte diese Gebrauchsanleitung vor der Inbetriebnahme des Zerstäubers sorgfältig durch und bewahren Sie sie auf, um später nachschlagen oder Probleme lösen zu können.



Inhalt der Box:

- Zerstäuber EOS
- Netzadapter
- Anleitung

EOS besteht aus folgenden Bestandteilen:

- Deckel
- Luftauslass
- Basis mit:
 - Keramikmembran
 - Anzeige des maximalen Wasserstands (150 ml)
 - Drei Drucktasten, An/Aus, Timer-Auswahl, Licht
- Netzadapter

Funktionen:

- Dieser Ultraschall-Zerstäuber erzeugt einen feinen, feuchten Nebel und optimiert die Raumbefeuchtung.
- Dieser Zerstäuber verfügt über ein farbiges LED-Beleuchtungssystem, das man durch Drücken des rechten Knopfes einschaltet.
- Der Zerstäubungsmotor ist mit einem Wasserstandssensor ausgestattet, der automatisch abschaltet, wenn der Wasserstand im Tank nicht mehr ausreicht.

Dadurch kann die Ultraschallmembran nicht beschädigt werden.

- Der Zerstäuber verfügt über sechs Betriebsmodi:

- Dauerbetrieb
- Dauerbetrieb mit automatischer Abschaltung nach 1 Stunde
- Dauerbetrieb mit automatischer Abschaltung nach 2 Stunden
- Mit intermittierendem Diffusionszyklus
- Mit intermittierendem Diffusionszyklus mit automatischer Abschaltung nach 1 Stunde
- Mit intermittierendem Diffusionszyklus mit automatischer Abschaltung nach 2 Stunden



Linke Taste: ON/OFF

- 1-mal drücken: Dauerbetrieb
- 2-mal drücken: Diffusionszyklus von 30 Sekunden ON/30 Sekunden OFF
- 3-mal drücken: Zerstäuber abschalten



Rechter Knopf: Stimmungsbeleuchtung


- 1-mal drücken: Das Licht wechselt automatisch die Farbe
- 2-mal drücken: Auswahl der gewünschten Farbe
- 3-mal drücken: Beleuchtungsmodus aus



Mittlerer Knopf: Timer-Auswahl

- 1-mal drücken: Programmierung 1 Stunde Diffusion
- 2-mal drücken: Programmierung 2 Stunden Diffusion
- 3-mal drücken: Stopp des Timers

Montage und Inbetriebnahme:

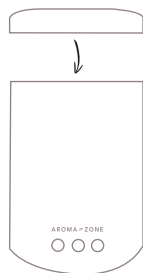
- (1) Verbinden Sie das Netzkabel mit dem Zerstäuber und schließen Sie den Transformator an eine 220/230V-Steckdose an.
- (2) Füllen Sie den Wassertank mit ca. 150 ml Wasser, das heißt bis zu dem Strich mit der Aufschrift „MAX“.
- (3) Geben Sie etwa zehn Tropfen ätherisches Öl in das Wasser.
- (4) Setzen Sie das Glasteil wieder ein und vergewissern Sie sich, dass es korrekt eingesetzt ist.
- (5) Drücken Sie die Ein/Aus-Taste  und wählen Sie das gewünschte Duftverteilungsprogramm.



(2)



(3)



(4)

Allgemeine Vorsichtsmaßnahmen im Hinblick auf ätherische Öle:

- Das Gerät darf nur mit den zur Zerstäubung empfohlenen ätherischen Ölen verwendet werden. Die Verwendung anderer Stoffe kann Vergiftungs- oder Brandgefahr mit sich bringen.
- Ätherische Öle sind Wirkstoffe, die nur in Maßen und unter Einhaltung der Dosierung und der empfohlenen Verbreitungsdauer verwendet werden sollten.
- Beachten Sie stets die detaillierten Sicherheitshinweise für die verwendeten ätherischen Öle und lassen Sie sich von Ihrem Fachhändler für Aromatherapie beraten.
- Lesen Sie aufmerksam die Gefahren- und Sicherheitshinweise, die mit den Piktogrammen verbunden sind.
- Waschen Sie sich nach der Verwendung von ätherischen Ölen sofort die Hände.
- Vermeiden Sie den direkten Kontakt mit Augen, Ohren und Schleimhäuten.
- Bei Allergien, insbesondere, soweit die Atemwege betroffen sind, ist bei der Verwendung von ätherischen Ölen im Zerstäuber äußerste Vorsicht geboten. Wir empfehlen, einen Fachmann zurate zu ziehen. Wenn Sie einen Arzt hinzuziehen, halten Sie den Behälter und das Etikett des ätherischen Öls bereit.
- Bewahren Sie ätherische Öle geschützt vor Luft und Licht sowie Wärmequellen und Flammen auf.
- Lassen Sie ätherische Öle nicht in die Reichweite von Kindern oder Tieren gelangen.
- Zerstäuben Sie keine ätherischen Öle im Babyzimmer.
- Zerstäuben Sie keine ätherischen Öle im Zimmer, während Sie schlafen. Zerstäuben Sie ätherische Öle nicht länger als bis spätestens 30 Minuten vor dem Schlafengehen im Schlafzimmer.
- Zerstäuben Sie ätherische Öle nicht länger als 20 Minuten am Stück.
- Sorgen Sie stets dafür, dass Ihre Räume täglich gut gelüftet werden. Zerstäuben Sie ätherische Öle nicht in geschlossenen, ungelüfteten Räumen.
- Atmen Sie die ätherischen Öle nicht über dem Zerstäuber ein.

Um mehr über die zur Duftverteilung zugelassenen ätherischen Öle und ihre prozentuale Verwendung zu erfahren, lesen Sie bitte unser Themendossier:

www.aroma-zone.com/page/diffuser-les-huiles-essentielles

Vorsichtsmaßnahmen bei der Anwendung:

- Bevor Sie die Geräte benutzen, sollten Sie die folgenden Vorsichtsmaßnahmen sorgfältig lesen und aufbewahren. Achten Sie stets darauf, die Geräte ordnungsgemäß zu handhaben. In dieser Gebrauchsanweisung bezieht sich der Begriff „Gerät“ auf den Zerstäuber und sein Zubehör.
- Außerhalb der Reichweite von Kindern und Tieren aufbewahren.
- Kinder dürfen nicht mit dem Gerät spielen. Reinigung und Wartung sollten nicht von unbeaufsichtigten Kindern durchgeführt werden.
- Dieses Gerät kann von Kindern ab 8 Jahren und von Personen mit eingeschränkten physischen, sensorischen oder geistigen Fähigkeiten oder ohne Erfahrung oder Wissen benutzt werden, wenn sie angemessen beaufsichtigt werden oder wenn ihnen Anweisungen zur sicheren Benutzung des Geräts gegeben wurden und sie die damit verbundenen Risiken verstanden haben.
- Bewahren Sie das Gerät fern von Wärmequellen wie Öfen, Heizkörpern, offenen Flammen oder Heizgeräten auf bzw. verwenden Sie es nicht in der Nähe solcher Quellen.
- Falls Sie einen Brandgeruch wahrnehmen oder das Produkt andere Anzeichen einer ernsthaften Fehlfunktion aufweist, ziehen Sie sofort den Netzstecker aus der Steckdose. Warten Sie, bis der Brandgeruch nachlässt, und wenden Sie sich dann an Ihren Händler.
- Knicken, verdrehen oder ziehen Sie das Netzkabel nicht, da es dadurch beschädigt werden kann und die Gefahr eines Brandes oder eines Stromschlags besteht.
- Verstopfen Sie niemals den Diffusionsausgang Ihres Geräts.
- Stellen Sie keine schweren Gegenstände auf das Gerät.
- Das Gerät darf nur mit dem mitgelieferten Netzteil betrieben werden.
- Das externe flexible Kabel dieses Transformators kann nicht ausgetauscht werden. Wenn das Kabel beschädigt ist, sollte der Transformator entsorgt werden.
- Wenn die Stifte des Steckerteils beschädigt sind, muss der Stecker im Netzteil entsorgt werden.
- Das Netzkabel kann nicht ausgetauscht werden, das Gerät sollte daher entsorgt werden.
- Versuchen Sie nicht, die Geräte zu zerlegen oder abzuändern, da Sie sich auf diese Weise Gefahren aussetzen und den Anspruch auf die Garantie für Teile und Reparatur verlieren.
- Verwenden Sie die Geräte nicht an verrauchten, feuchten, staubigen oder stark vibrierenden Orten.
- Stellen Sie den Zerstäuber nicht auf ein schräges oder instabiles Möbelstück. Er könnte herunterfallen, zu Bruch gehen und Verletzungen verursachen.
- Wenn die Geräte herunterfallen, ziehen Sie das Netzkabel aus der Steckdose.
- Der Wassertank des Zerstäubers muss gemäß den Anweisungen im Abschnitt „Zusammenbau und Inbetriebnahme“ mit Wasser und ätherischen Ölen gefüllt werden.
- Entnehmen Sie nicht die Kappe, wenn das Gerät in Betrieb ist.
- Füllen Sie während des Betriebs kein Wasser oder ätherische Öle nach. Führen Sie diese Schritte nur durch, nachdem Sie den Stecker Ihres Geräts gezogen haben.
- Füllen Sie nicht zu viel Wasser ein, sondern beachten Sie den maximalen Füllstand anhand der Markierung am Gerät. Entfernen Sie überschüssiges Wasser, leeren Sie und wischen Sie die Plastikteile, die mit dem Wasser und dem ätherischen Öl in Berührung gekommen sein könnten, sofort mit einem weichen Tuch ab.
- Leeren Sie das Wasser nicht auf der Seite aus, auf der sich die Belüftung befindet.
- Tauchen Sie die Geräte nicht in Wasser oder andere Flüssigkeiten ein.
- Verwenden Sie kein Wasser mit einer Temperatur von über 55 °C.
- Verwenden Sie bitte einen Adapter vom Typ 24 V/500 mA.
- Der Bereich um den Luftbefeuchter darf nicht nass oder feucht sein. Bei hoher Luftfeuchtigkeit drosseln Sie die Leistung des Luftbefeuchters. Wenn der Luftbefeuchter nicht eingestellt werden kann, verwenden Sie ihn in Intervallen. Lassen Sie saugfähige Materialien wie Teppiche, Vorhänge, Gardinen oder Tischdecken nicht nass werden.
- Lassen Sie ätherische Öle nicht über den Zerstäuber laufen, da sie sonst das Möbelstück, auf dem der Zerstäuber steht, verfärben könnten.
- Hohe Luftfeuchtigkeit kann zur Vermehrung von biologischen Mikroorganismen in der Umgebung beitragen. Hinweise zur Reinigung/ Entkalkung des Geräts: Trennen Sie das Gerät vor der Bedienung oder Wartung vom Stromnetz und überzeugen Sie sich davon, dass es frei von Flüssigkeiten und Zerstäubungssubstanzen ist.

Garantie:

Für den Zerstäuber EOS gilt eine Garantie von 2 Jahren auf Teile und Reparaturkosten. Die Garantie erlischt bei unsachgemäßer Verwendung des Geräts entgegen den Vorschriften dieser Gebrauchsanleitung. Die Garantie tritt mit dem Kaufdatum in Kraft. Eine Kopie der Rechnung oder ein Kassenzettel muss vorgelegt werden, wenn ein Garantieanspruch geltend gemacht wird.

Aanwijzingen voor reiniging/ontkalking van het apparaat:

- Haal het apparaat uit het stopcontact voordat u onderhoud uitvoert en zorg dat er geen vloeistoffen of substanties meer in zitten.

Reinig het waterreservoir om de drie dagen.



- Reinig het apparaat uitsluitend met een geschikt reinigingsmiddel dat verkrijgbaar is bij de dealer.

Let op: De micro-organismen die aanwezig kunnen zijn in het water of de omgeving waar het apparaat is gebruikt of opgeslagen, kunnen zich ontwikkelen in het waterreservoir en verspreid worden in de lucht. Dit kan ernstige gevolgen voor de gezondheid hebben als het water niet wordt verversd en als het reservoir niet juist wordt gereinigd om de 3 dagen.

Leeg het reservoir en vul om de drie dagen opnieuw. Reinig het reservoir met kraanwater of met schoonmaakmiddelen voorafgaand aan het vullen, als dit een vereiste is van de fabrikant. Verwijder alle kalk, resten of laagjes die aan de wanden van het reservoir of aan de binnenkant zijn blijven zitten, en veeg alle oppervlakken droog.

- Om het vuil en kalk uit uw apparaat te verwijderen, gebruikt u een vochtige doek met water en schoonmaakazijn. U droogt het apparaat met een zachte schone doek.
- Laat nooit water in het reservoir achter als het apparaat niet gebruikt wordt.
- Leeg en reinig de bevochtiger voordat u hem voor langere tijd opbergt. Reinig de bevochtiger als u hem weer wilt gebruiken.

Onderhoud:

- Garandeer voor u het reservoir gaat reinigen en ontkalken dat het apparaat niet verbonden is met een elektrische voedingsbron.
- Gebruik een wattenstaafje of een schone, zachte doek om de binnenkant van het apparaat schoon te maken. Verwijder alle kalk, resten of laagjes die aan de wanden van het reservoir of aan de binnenkant zijn blijven zitten met behulp van witte azijn (pas op dat u niet te hard op de waterdetectieveer (1) drukt; dit element is kwetsbaar).
- Het wordt aanbevolen om het apparaat elke 3 dagen schoon te maken.
- Haal de deksel (A) ervan af en verwijder het resterende water uit de EOS verdamper.
- Reinig het ultrasound membraan met helder water (met een beetje azijn als er sprake is van kalk) zonder hem te demonteren en zonder een schoonmaakmiddel te gebruiken, en droog met een zachte schone doek met behulp van een wattenstokje. Let op, zorg dat u het ultrasone membraan en de waterpeildetector niet beschadigt of bekrast.
- Als het apparaat geen nevel produceert, controleer dan of het membraan nog genoeg water bevat. Als de ledlampjes niet branden, controleer dan of de elektrische aansluitingen goed werken.
- Als het apparaat geen nevel verspreidt, maar alleen spatten, dan betekent dit dat het water vuil is en dat het vervangen dient te worden.

Technische gegevens:

Adapter	Vermogen	Verspreidingsbereik	Afmetingen
100 - 240 V, 24 V 0,5 A	12 W	20 tot 60 m ²	B15 x H9,5 cm



De doorgestreepte vuilnisemmer die op het product of op de accessoires is aangebracht, geeft aan dat deze onder de categorie elektrische en elektronische apparatuur vallen. De Europese wetgeving vereist dat men deze artikelen gescheiden inzamelt:

- bij distributiepunten bij aanschaf van een soortgelijk product,
- bij lokale inzamelingspunten (stortplaatsen, gescheiden inzameling, enz.).

Op deze manier draagt u bij aan het hergebruik en de recycling van afgedankte elektrische en elektronische apparaten, die mogelijk schadelijke gevolgen hebben voor het milieu en de volksgezondheid.



Dit apparaat voldoet aan de normen van de Europese gemeenschap op het gebied van veiligheid, hygiëne, milieu en consumentenbescherming.



Materiaal uit klasse II



NL

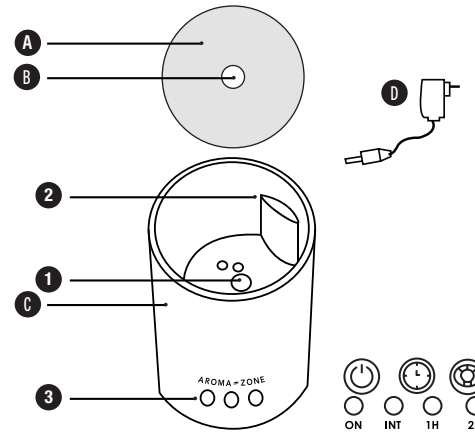
VERDAMPER EOS

GEBRUIKSAANWIJZING - ORIGINELE INSTRUCTIES

Documentnummer: NOT_\$0026-1V

Bedankt dat u gekozen hebt voor onze verdamper EOS.

Voor een optimaal gebruik dient u deze gebruiksaanwijzing zorgvuldig door te lezen voordat u de verdamper inschakelt. Bewaar de gebruiksaanwijzing voor informatie of oplossingen bij eventuele problemen.



Inhoud van de doos:

- Verdamper EOS
- Netadapter
- Gebruiksaanwijzing

EOS bestaat uit de volgende onderdelen:

- A. Deksel
- B. Luchtuitlaat
- C. Basis met:
 1. Keramisch membraan
 2. Indicatie van het maximale waterpeil (150 ml)
 3. Drie drukknoppen, aan/uit, selectie timer, licht
- D. Netadapter

Functies:

- Deze ultrasone verdamper produceert een fijne vochtige nevel voor een optimale bevochtiging van de ruimte.
- Deze verdamper heeft een LED-verlichtingssysteem dat oplicht wanneer de rechterknop wordt ingedrukt.
- De verdampingsmotor is voorzien van een waterpeilsensor die het apparaat automatisch stopt wanneer het waterpeil in het reservoir onvoldoende is.

Op deze manier kan het ultrasone membraan niet worden beschadigd.

- De verdamper beschikt over zes standen in werking:

- doorlopend
- doorlopend met automatische stop na 1 uur
- doorlopend met automatische stop na 2 uur
- per verspreidingscyclus met tussenpozen
- per verspreidingscyclus met tussenpozen en automatische beëindiging na 1 uur
- per verspreidingscyclus met tussenpozen en automatische beëindiging na 2 uur



Linkerknop: AAN/UIT

- 1 keer drukken: voortdurende verspreiding
- 2 keer drukken: verspreidingscyclus van 30 seconden AAN/30 seconden OFF
- 3 keer drukken: de verspreider stopt



Rechterknop: sfeerverlichting


- 1 keer drukken: het licht verandert automatisch van kleur
- 2 keer drukken: kleurselectie naar eigen keuze
- 3 keer drukken: lichtmodus uit



Knop in het midden: selectie timer

- 1 keer drukken: programmering 1 uur verspreiding
- 2 keer drukken: programmering 2 uur verspreiding
- 3 keer drukken: timer stopt

Montage en ingebruikname:

- (1) Verbind de voedingskabel met de transformator en sluit de transformator aan op een stopcontact van 220/230V.
- (2) Vul het waterreservoir met ongeveer 150 ml water, d.w.z. tot de limiet die wordt weergegeven door een gezeefdrukte lijn op het reservoir met het opschrift "MAX".
- (3) Voeg ongeveer tien druppels etherische olie toe.
- (4) Plaats het glaswerk terug en zorg ervoor dat het correct is geplaatst.
- (5) Druk op de aan/uit-knop  en selecteer het gewenste verstuivingsprogramma.



(2)



(3)



(4)

Algemene voorzorgsmaatregelen m.b.t. etherische oliën:

- Het apparaat mag uitsluitend gebruikt worden met aanbevolen etherische oliën. Het gebruik van andere substanties kan giftig zijn of brand veroorzaken.
- De etherische oliën zijn actieve stoffen die met mate gebruikt moeten worden en waarbij de dosering en aanbevolen verspreidingstijd in acht moet worden genomen.
- Respecteer altijd de voorzorgsmaatregelen zoals deze zijn gespecificeerd voor de gebruikte etherische oliën en vraag advies aan uw verkoper die gespecialiseerd is in aromatherapie.
- Lees de meldingen over gevaren en waarschuwingen gekoppeld aan de pictogrammen goed door.
- Was direct uw handen na gebruik van etherische oliën.
- Vermijd elk direct contact met de ogen, oren en slijmvliezen.
- Als er sprake is van allergie, met name als het de luchtwegen betreft, dan is de grootste voorzichtigheid met betrekking tot het gebruik van de etherische oliën en de verspreiding geboden. Hierbij wordt de mening van een specialist aanbevolen. In het geval dat er een arts wordt geraadpleegd, is het belangrijk om de houder en het etiket van de etherische olie bij de hand te hebben.
- Bewaar de etherische oliën op een donkere plek waar geen lucht, warmtebron of vlammen bij kunnen komen.
- Houd etherische oliën buiten het bereik van kinderen en dieren.
- Verspreid geen etherische oliën in een babykamer.
- Verspreid de etherische oliën niet in een slaapkamer als er iemand ligt te slapen. Verspreid etherische oliën in de slaapkamer uiterlijk 30 minuten voordat u gaat slapen.
- Verspreid etherische oliën nooit langer dan 20 minuten achter elkaar.
- Zorg dat de kamers dagelijks goed worden geventileerd. Verspreid etherische oliën niet in benauwde, ongeventileerde ruimtes.
- Adem geen etherische oliën in boven het verspreidingsapparaat.

Voor meer informatie over de etherische oliën die geschikt zijn om te verspreiden en hun gebruikspercentage, verwijzen wij u naar ons themadossier

www.aroma-zone.com/info/dossier-thematique/diffuser-les-huiles-essentielles

Aroma-Zone - Route de Gordes - 84220 Cabrières d'Avignon - Frankrijk
www.aroma-zone.com

Voorzorgsmaatregelen:

- Lees voor gebruik van het apparaat de hierna beschreven voorzorgsmaatregelen goed door, en bewaar ze goed. Controleer altijd of u de apparaten goed bediend. In deze volledige gebruiksaanwijzing verwijst de term "apparaat" naar de verspreider en de hierbij behorende accessoires.
- Buiten bereik van kinderen houden.
- Het apparaat is geen speelgoed voor kinderen. De reiniging en het onderhoud mogen niet zonder toezicht uitgevoerd worden door kinderen.
- Dit apparaat kan door kinderen van 8 jaar en ouder gebruikt worden en door mensen met een fysieke, zintuiglijke of mentale beperking of gebrek aan ervaring of kennis, als zij begeleid worden en instructies hebben gekregen over het gebruik van het apparaat onder veilige omstandigheden en als zij de risico's die verbonden zijn aan het gebruik begrijpen.
- Houd en/of gebruik het apparaat uit de buurt van warmtebronnen, zoals kachels, radiatoren, open vuur of verwarmingsapparaten.
- Als u een brandlucht waarneemt of als het product andere tekenen van slecht functioneren laat zien, haal de voedingskabel dan direct uit het stopcontact. Wacht tot de brandlucht langzaam verdwijnt, en neem contact op met de verkoper.
- Voorkom het vouwen van, draaien van of trekken aan de voedingskabel, hierdoor kan hij beschadigen en het kan leiden tot brandgevaar of elektrische schokken.
- Blokkeer de verspreidingsuitgang van het apparaat niet.
- Plaats geen zware voorwerpen op het apparaat.
- Het apparaat mag uitsluitend worden gebruikt met de meegeleverde voeding.
- De externe flexibele kabel van deze transformator kan niet worden vervangen. Als het snoer beschadigd raakt, moet de transformator worden weggegooid.
- Als de penmen op het stekergedeelte beschadigd zijn, moet de stekker in de voedingseenheid worden weggegooid.
- De stroomkabel kan niet kan worden vervangen, daarom moet het apparaat worden weggegooid.
- Probeer de apparaten niet uit elkaar te halen of te wijzigen. U stelt zichzelf dan bloot aan risico's en u verliest het recht op garantie op onderdelen en arbeidskracht.
- Gebruik de apparaten niet in rokerige, vochtige, stoffige ruimtes, of ruimtes die onderworpen zijn aan hevige trillingen.
- Plaats de verspreider niet op een schuin of instabiel meubel. Het kan vallen, breken, wonden veroorzaken.
- Mocht er een apparaat vallen, haal de voedingskabel dan uit het stopcontact.
- Het verspreidingsreservoir moet gevuld worden met water en etherische oliën volgens de instructies onder het gedeelte 'Montage en ingebruikname'.
- Verwijder de onderdelen van het apparaat niet als hij aanstaat.
- Niet bijvullen met water of etherische oliën wanneer het apparaat in werking is. Voer deze handelingen alleen uit als de stekker van het apparaat uit het stopcontact is.
- Niet te veel water gebruiken. Respecteer het maximale vulniveau, en laat u hierbij leiden door de aangeduide markering op het apparaat. Als er sprake is van overschot, leeg het overtollige deel dan en dep de plastic delen die in contact zijn geweest met water en etherische olie direct droog met een zachte doek.
- Laat het water niet weglopen vanaf de kant waar de ventilatie zich bevindt.
- Dompel het apparaat niet onder in water.
- Gebruik geen water met een temperatuur hoger dan 55°C.
- Gebruik een adapter van het type 24V/500mA.
- Het gebied rondom de bevochtiger mag niet nag of vochtig zijn. Zet de doorvoer van de bevochtiger lager in het geval er sprake is van vocht. In geval het niet mogelijk is om de doorvoercapaciteit in te stellen, gebruik de bevochtiger dan met intervallen. Laat absorberende materialen, zoals tapijten, gordijnen, behang of tafelkleden niet vochtig worden.
- Laat de etherische oliën de randen van de verspreider niet overschrijden, ze kunnen het meubel waarop hij geplaatst is bevleuen.
- Hoge vochtigheidspercentages kunnen bijdragen aan de ontwikkeling van biologische organismen in de omgeving. Aanwijzingen voor de reiniging/ontkalking van het apparaat: Haal het apparaat uit het stopcontact voordat u onderhoud uitvoert en zorg dat er geen vloeistoffen of substanties meer in zitten.

Garantie:

Op de EOS verdampers zit een garantie van 2 jaar op de onderdelen en de arbeidskracht. De garantie is niet geldig bij oneigenlijk gebruik van het apparaat, niet overeenkomstig de gebruiksregels zoals aangeduid in deze handleiding. De garantie is geldig vanaf de aankoopdatum. Een kopie van de factuur is vereist bij alle garantieclaims.

Aroma-Zone - Route de Gordes - 84220 Cabrières d'Avignon - Frankrijk
www.aroma-zone.com