

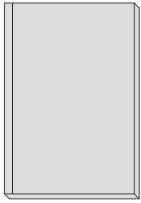


Manual for

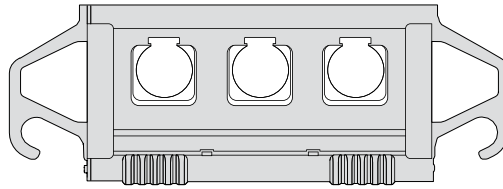
LINK



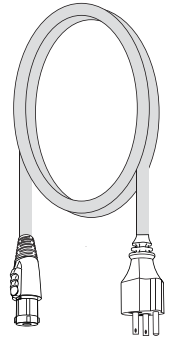
- DE** Lieferumfang
- EN** Included in delivery
- ES** Piezas suministradas
- FR** Fourniture



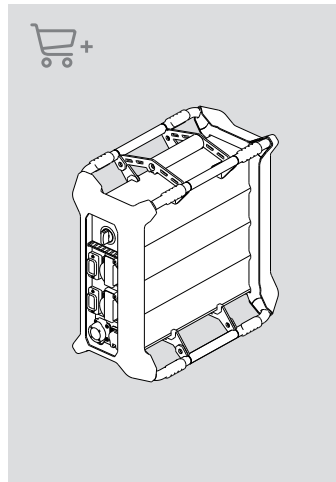
- DE** Bedienungsanleitung
- EN** User manual
- ES** Manual de usuario
- FR** mode d'emploi



Instagrid LINK



- DE** Anschlussleitung
- EN** Connection cable
- ES** Cable de conexión
- FR** Câble de connexion





DE	Deutsch	11 - 16
EN	English	17 - 22
ES	Español	23 - 28
FR	Français	29 - 35

DE

- 1 Gehäuse
- 2 2x Sekundäreingang (Neutrik PowerCON)
- 3 1x Primäreingang (Neutrik PowerCON)
- 4 1x Leitungsschutzschalter
- 5 3 x FI-Schutzschalter
- 6 Aufklappbares Sicherungsfenster
- 7 3x Steckdose
- 8 Handgriff und Haken
- 9 3x LED

EN

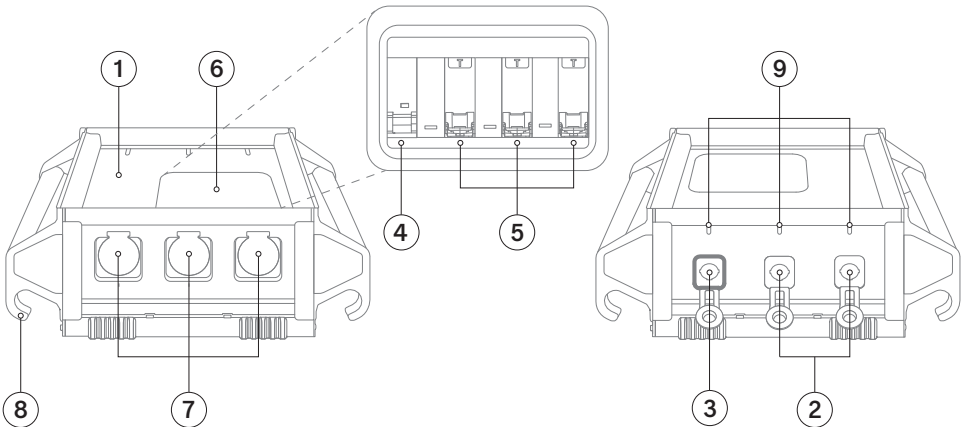
- 1 Housing
- 2 2x Secondary input (Neutrik PowerCON)
- 3 1x Primary input (Neutrik PowerCON)
- 4 1x Circuit breaker
- 5 3x Residual Current Device (RCD)
- 6 Unfoldable fuse window
- 7 3x Output sockets
- 8 Handle and hook
- 9 3x LED

ES

- 1 Carcasa
- 2 2x Entrada secundaria (Neutrik PowerCON)
- 3 1x Entrada principal (Neutrik PowerCON)
- 4 1x Disyuntor
- 5 3x Interruptor Diferencial
- 6 Ventana de seguridad abatible
- 7 3x Enchufe
- 8 Asa y gancho
- 9 3x Luz LED

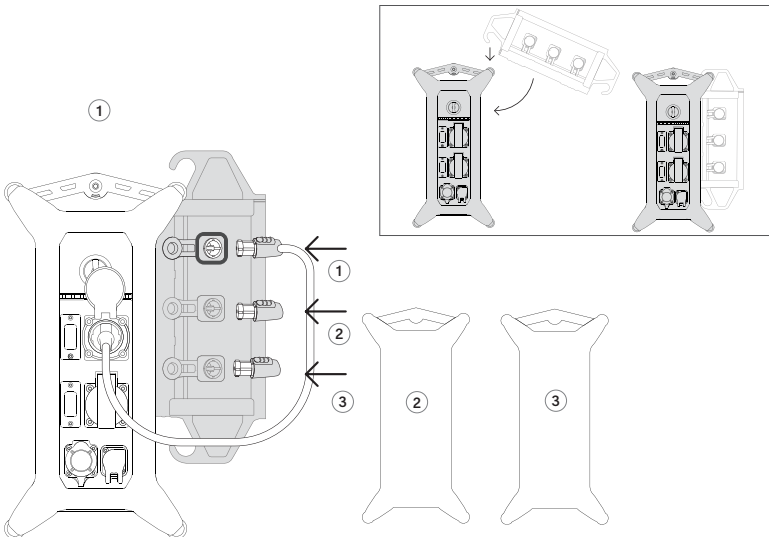
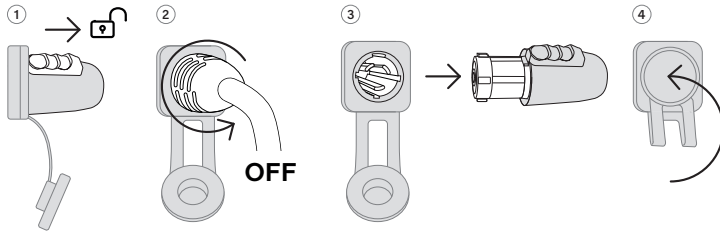
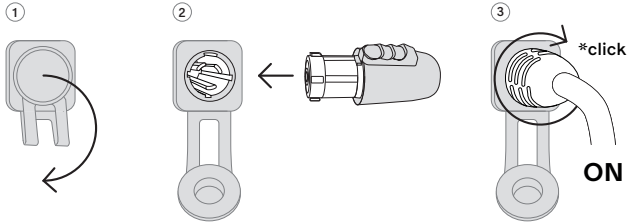
FR

- 1 Boîtier
- 2 2x Entrée secondaire (Neutrik PowerCON)
- 3 1x Entrée primaire (Neutrik PowerCON)
- 4 1x Disjoncteur
- 5 3 x Disjoncteur Différentiel
- 6 Fenêtre de sécurité rabattable
- 7 3 x Prise de courant
- 8 Poignée et Crochet
- 9 3 x Lumière LED



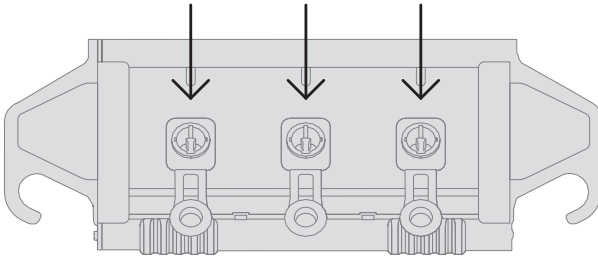
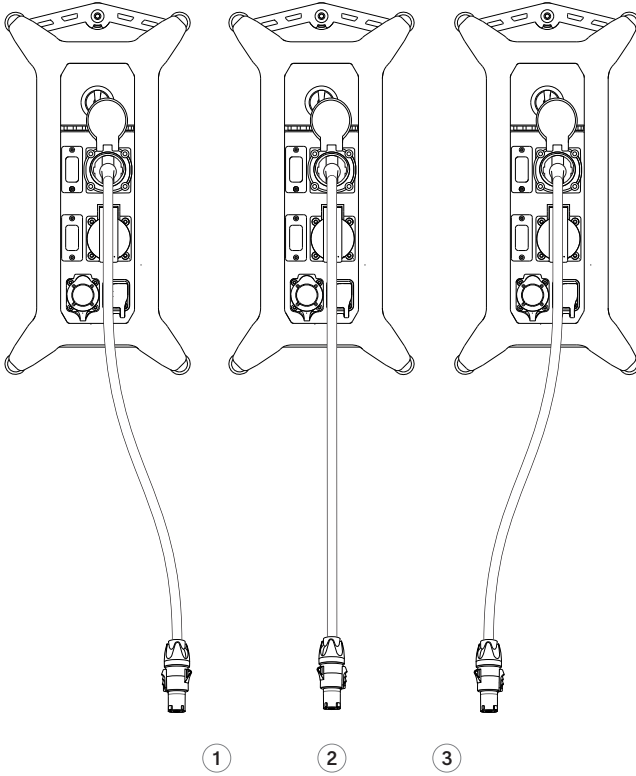
01

DE Installation
EN Installation
ES Instalación
FR Installation

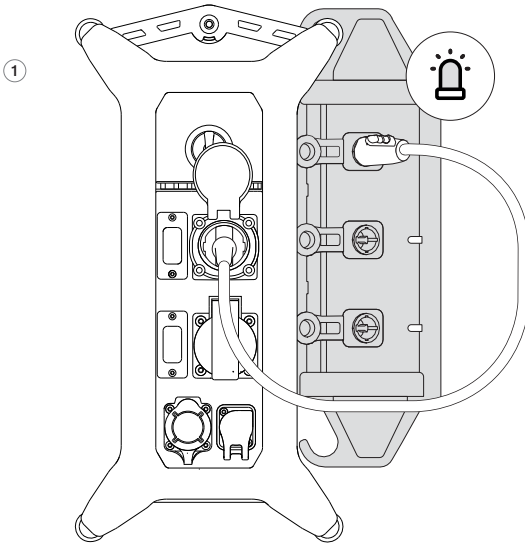


02

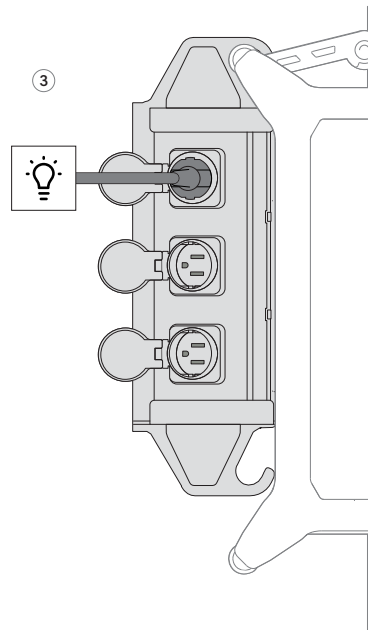
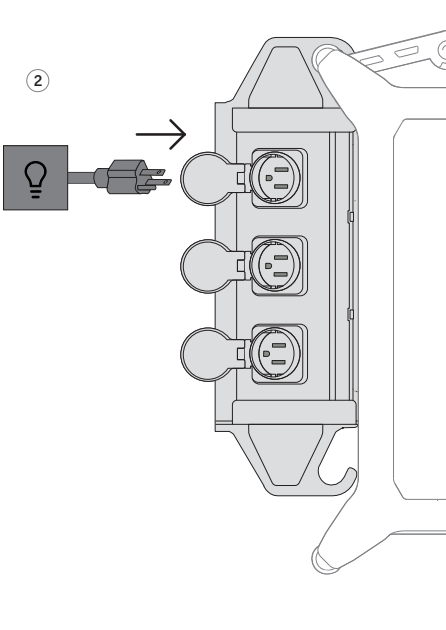
- DE Automatischer Transferschalter (ATS)
- EN Automatic transfer switch (ATS)
- ES Interruptor de transferencia automática (ATS)
- FR Commutateur de transfert automatique (ATS)



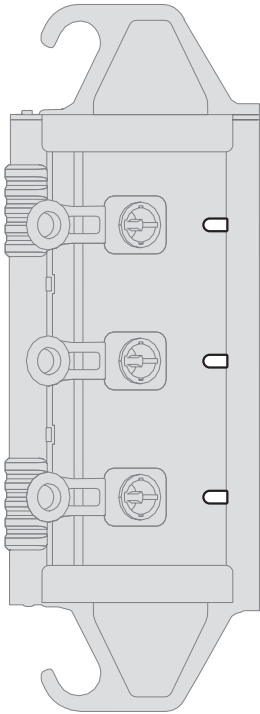
03



- DE Aktiv = LED blinkt grün
- EN Active = LED blinks green
- ES Activo = El LED parpadea en verde
- FR Actif = La LED clignote en vert



04



- DE** Aktiv = LED blinkt grün
- EN** Active = LED blinks green
- ES** Activo = El LED parpadea en verde
- FR** Actif = La LED clignote en vert



- DE** Betriebsbereit/Bereitschaft = LED leuchtet weiß
- EN** Ready/Standby = LED lights up white
- ES** Listo/En espera = LED encendido en blanco
- FR** Prêt/En veille = LED s'allume en blanc

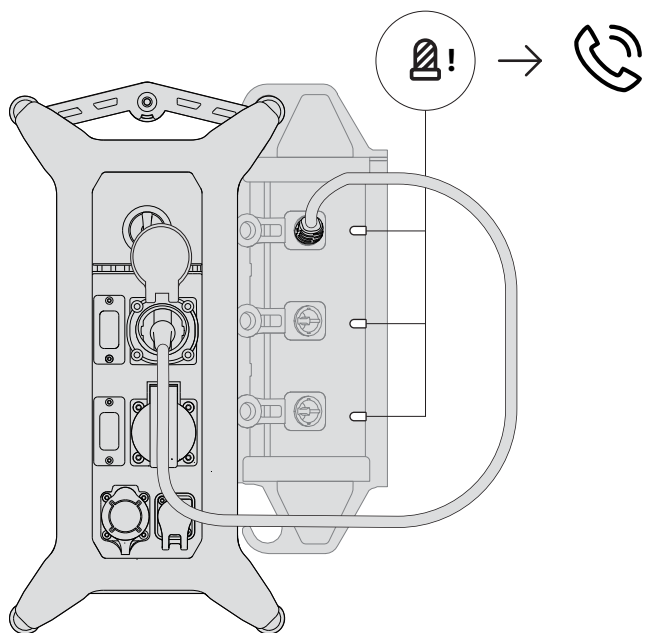


- DE** Inaktiv = LED ist aus
- EN** Inactive = LED is off
- ES** Inactivo = LED apagado
- FR** Inactif = LED éteinte



- DE** Service = LED leuchtet rot
- EN** Service = LED lights up red
- ES** Servicio = LED encendido en rojo
- FR** Service = LED rouge allumé

05



DE alle LEDs leuchten rot = Instagrid-Service kontaktieren.

EN All LEDs turn red = contact Instagrid-SERVICE.

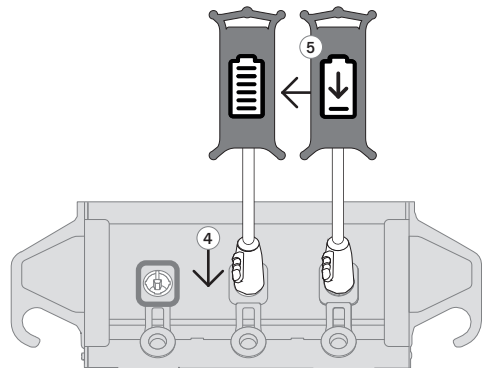
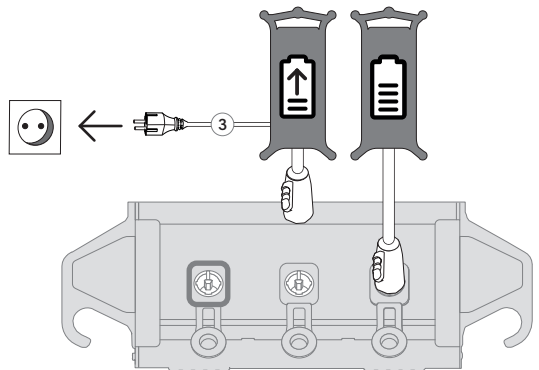
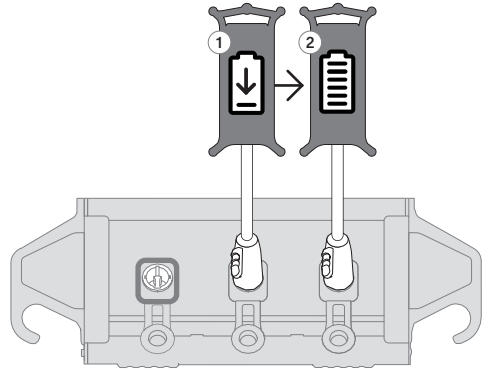
ES todos los LED se encienden en rojo = póngase en contacto con el servicio técnico de Instagrid

FR toutes les LED sont rouges = contacter le SERVICE Instagrid.

06



- DE siehe Abschnitt „Einsatzhinweise“
- EN see section „Instructions for use“
- ES ver sección „Indicaciones de uso“
- FR voir section „Consignes d'utilisation“





Inhaltsverzeichnis

Technische Daten	11	• Transport und Versand	
Zu Ihrer Sicherheit	12	Symbole	15
Wichtige Sicherheitshinweise	12	Fehlersuche	16
Bestimmungsgemäße Verwendung	13	Erklärungen	16
Gebrauchsanweisung	14	• Lizenzen und Copyrights	
Wartung und Reinigung	14	• FCC-Erklärung	
Wartung und Pflege - Anleitung	14	• ICES-Erklärung	
Sonstiges	14	• Hinweis zur drahtlosen Kommunikation (SAR)	
• Lagerung			
• Ersatzteile			
• Reinigung und Pflege			

Technische Daten

Produkt	Instagrid LINK 24 Nema 5-20 (US)
Art.-Nr	990-00005
Nennspannung	120 V AC / 60 Hz
max. Ausgangsnennspannung	20 A
max. Nennausgangsleistung	2400 W
Schaltzeit	< 20 ms
Fehlerstromschutz	3x 2P RCD type A UL, 30mA
Leitungsschutz	1P 20A type C
Schutzart	IP44
Schutzklasse	Schutzklasse I mit Konstruktion entsprechend Schutzklasse II
Zulässige Betriebstemperatur	-20°C - 55°C
Eingangsbuchse	3 x Neutrik power CON TRUE1® TOP®
Ausgangsbuchse	3 x Nema 5-20R 20A
Abmessungen L x B x H	400 x 310 x 140 mm
Gewicht	4.5 kg



Zu Ihrer Sicherheit

Lesen Sie vor der ersten Benutzung Ihres Gerätes diese Betriebsanleitung und handeln Sie danach. Bei Transportschaden sofort Händler informieren. Bei Nichtbeachtung der Betriebsanleitung und der Sicherheitshinweise können Schäden am Gerät und Gefahren für den Bediener und andere Personen entstehen.

Bewahren Sie alle Sicherheitshinweise und Anweisungen für die Zukunft auf.

Die aktuellste Version dieses Dokuments sowie Hinweise zu Urheberrechten und Lizenzen finden Sie unter: <https://www.instagrid.co>.

Verbot eigenmächtiger Veränderungen und Umbauten.

Es ist verboten, Veränderungen am Gerät durchzuführen oder Zusatzgeräte herzustellen. Solche Änderungen können zu Personenschäden und Fehlfunktionen führen.

Sicherheitshinweise

WARNUNG!

Dieses Gerät ist nicht geeignet für die Verwendung durch Personen (einschließlich Kindern) mit verminderten körperlichen, sensorischen oder geistigen Fähigkeiten oder mangelnder Erfahrung bzw. Fachkenntnis, es sei denn sie werden von einer für deren Sicherheit verantwortlichen Person entsprechend instruiert oder beaufsichtigt. Kinder sind darüber hinaus zu beaufsichtigen, um sicherzustellen, dass sie nicht mit dem Gerät spielen. Das Gerät und seine Anschlussleitung sind von Kindern fernzuhalten.

Da das Gerät die Anforderungen der Schutzart IP44 erfüllt, ist es gegen das Eindringen von Spritzwasser geschützt, sofern die Kappen der Ausgangssteckdosen geschlossen sind bzw. Verbraucher mit entsprechendem Anschlussstecker verwendet werden. In folgenden Fällen kann die Schutzart IP44 nicht gewährleistet werden:

- Unterdruck im Gerät aufgrund von zum Beispiel Temperaturunterschieden zwischen dem Geräteinneren und Außen -> In diesem Fall

ist eine Akklimatisierung des Gerätes von 30 Minuten vor der Inbetriebnahme einzuhalten

- Führen Sie keine leitfähigen Gegenstände in Öffnungen des Geräts ein.
- Schließen Sie pro Ausgang maximal ein Elektrogerät an. Die Verwendung von Mehrfachsteckdosen ist nicht zulässig.

Prüfen Sie vor jedem Gebrauch Gerät, Anschlusskabel, Verlängerungskabel und Stecker auf Beschädigung und Alterung. Wenn Schäden erkennbar sind, darf das Gerät nicht verwendet werden.

In den folgenden Fällen kann ein sicherer Betrieb des Geräts nicht mehr gewährleistet werden:

Das Gerät weist sichtbare Beschädigungen auf (z.B. nach einem Sturz)

Das Gerät funktioniert nicht ordnungsgemäß

Das Gerät wurde in Flüssigkeit getaucht oder in stehendem Wasser betrieben oder andere Umstände rechtfertigen die Annahme, dass Feuchtigkeit in das Gerät eingedrungen ist.

Weitergehende Hinweise:

- Achten Sie darauf, dass Kabel nicht geknickt oder gequetscht werden.
- Gewährleisten Sie einen sicheren Stand des Gerätes und verwenden Sie ausreichend lange Kabel, um ein unbeabsichtigtes Umkippen zu verhindern.
- Stellen Sie sicher, dass ein anzuschließender Verbraucher ausgeschaltet ist, bevor er mit dem Instagrid LINK verbunden wird, um eine unbeabsichtigte Aktivierung des Verbrauchers zu verhindern.

WARNUNG!

Kurzschlussgefahr! Brandgefahr! Gefahr durch elektrischen Schlag



- Betreiben Sie das Gerät nicht in der Nähe von brennbaren Gasen und offenem Feuer.
- Eintauchen des Gerätes in Flüssigkeit und Betrieb in stehendem Wasser
- Um eine unzulässige Erwärmung des Geräts

zu vermeiden achten Sie auf eine Aufstellung außerhalb der direkten Sonneneinstrahlung an einem ausreichend belüfteten Ort. Decken Sie das Gerät nicht ab.

Verwenden Sie das Gerät nicht in Verbindung mit Verbrauchern mit erhöhten Verfügbarkeitsanforderungen wie zum Beispiel medizinische Geräte.

WARNUNG!

Im Falle einer Beschädigung ist der Instagrid-Service zu kontaktieren. Verwenden Sie das Gerät nicht.

Das Gerät darf nur durch autorisiertes Fachpersonal geöffnet und/oder repariert werden.

Gemäß DIN VDE 0100-510 sind die verbauten Fehlerstromschutzschalter in regelmäßigen Abständen auf Funktion zu prüfen.

Stellen Sie sicher, dass das Sichtfenster nach jedem Öffnen wieder sicher verschraubt wird.

Verwendung von Verbrauchern der Schutzklasse 1 wird explizit eingeschlossen.

- Das Instagrid LINK dient des Weiteren der automatischen Auswahl einer von maximal drei Instagrid GO, die dann leitend mit den drei Ausgängen verbunden wird.
- Das Instagrid LINK erfüllt sowohl bei der Aussendung von elektromagnetischen Störungen als auch bei der Unempfindlichkeit gegen solche Störungen strenge Grenzwerte, wodurch es sich gleichermaßen zum Einsatz in Wohn- und Industriebereichen eignet.
- Das Instagrid LINK erfüllt die Anforderungen der Schutzart IP44 und eignet sich daher zur Verwendung in Innen- und Außenbereichen.

Falls über den Anschluss und die Bedienung des Gerätes Zweifel entstehen sollten, wenden Sie sich an Instagrid Support, support@instagrid.co.

Für Schäden bei nicht bestimmungsgemäßer Verwendung haftet der Benutzer.

Einsatzhinweise

Bestimmungsgemäße Verwendung

- Instagrid LINK wird verwendet, um die elektrische Energie von Instagrid GO an bis zu drei Elektrogeräte zu verteilen, die mit 120 V / AC betrieben werden sollen.
 - ➔ Es gilt zu beachten, dass die Summenleistungsaufnahme, der am Instagrid LINK angeschlossenen Verbraucher, nicht die Leistungsfähigkeit der **schwächsten** am Instagrid LINK angeschlossenen Wechselspannungsquelle überschreitet. Hierbei ist nicht nur die Nennleistung zu betrachten, sondern auch die Aufnahme von Spitzenleistungen.
 - ➔ Ein Leitungsschutzschalter, der den Strom aller drei Ausgänge führt, schützt das Instagrid LINK vor Überlastung der Eingänge aber nicht vor Überlastung der jeweils aktiven Quelle.
 - ➔ Jeder der drei Ausgänge des Instagrid LINK wird von einer eigenständigen Fehlerstromschutzeinrichtung überwacht. Dies ermöglicht den Betrieb von bis zu drei Verbrauchern an einer nicht geerdeten Quelle gemäß den Vorgaben aus DIN VDE 0100-551 unter der Bedingung, dass pro Ausgang maximal ein Verbraucher angeschlossen wird. Die

Warnung!

Die Nennspannung des Instagrid LINK muss mit der Nennspannung der angeschlossenen Wechselspannungsquellen und Verbraucher übereinstimmen.

Aufbau einer Stromverteilung

Stellen Sie im ersten Schritt sicher, dass alle an das Instagrid LINK anzuschließenden Verbraucher ausgeschaltet sind. Verbinden Sie im zweiten Schritt die Verbraucher mit den Ausgängen des Instagrid LINK. Zuletzt verbinden Sie die Eingänge des Instagrid LINK mit dem Instagrid GO, dass jene Quellen zunächst ausgeschaltet sind und erst nach beidseitigem Verbinden des Kabels aktiviert werden.

Abbau

Stellen Sie im ersten Schritt sicher, dass alle an das Instagrid LINK anzuschließenden Verbraucher ausgeschaltet sind. Trennen Sie im zweiten Schritt die Verbraucher von den Ausgängen des Instagrid LINK. Zuletzt trennen Sie die Eingänge des Instagrid LINK mit den Instagrid GO.

Fehlerfall

Bei Aktivierung der internen Schutzfunktion bzw. bei automatischer Abschaltung des Gerätes, leuchten alle LEDs rot. (Siehe Abb. 06, Seite 11).

In diesem Fall trennen Sie alle verbundenen Verbraucher und Quellen vom Gerät. Bei Aktivierung der internen Schutzfunktion bzw. bei automatischer Abschaltung des Gerätes, leuchten alle LEDs rot. (Siehe Abb. 06, Seite 11). In diesem Fall trennen Sie alle verbundenen Verbraucher und Quellen vom Gerät.

1. Priorisierung der Eingänge: PRI vs. SEC

1.1 Liegt am primären Eingang (PRI) eine Wechselspannung an, wird immer jener Eingang mit den Ausgängen verbunden, unabhängig vom Status der übrigen Eingänge.

1.1.1 Der Übergang von einem sekundären Eingang (SEC) zum primären Eingang (PRI) erfolgt zeitverzögert, sodass eine wiederhergestellte Wechselspannungsquelle nicht abrupt belastet wird.

1.2 Liegt am primären Eingang (PRI) keine Wechselspannung an, wird ohne Zeitverzug auf einen der sekundären Eingänge (SEC) umgeschaltet

1.2.1 Liegt an beiden sekundären Eingängen (SEC) eine Wechselspannung an, so wird der mittlere bevorzugt.

2. Priorisierung der Eingänge: SEC vs. SEC (PingPong)

2.1 Ein sekundärer Eingang (SEC) bleibt so lange aktiv wie Spannung an diesem Eingang anliegt. Ist diese Bedingung nicht (mehr) erfüllt wird auf den verbleibenden sekundären Eingang (SEC) umgeschaltet.

2.1.1 In Verbindung mit Instagrid GO als Quellen an beiden sekundären Eingängen (SEC) wird so sichergestellt, dass eine Quelle vollständig entladen wird, bevor die zweite Quelle entladen wird.

Wartung und Reinigung

Abseits der im Folgenden beschriebenen Tätigkeiten sind keine Wartungsarbeiten durch den Benutzer vorgesehen bzw. zulässig.

Reinigung:

Entfernen Sie vor Reinigung des Geräts alle angeschlossenen Verbraucher bzw. Zuleitungen und stellen Sie sicher, dass alle Steckdosenabdeckungen geschlossen sind. Prüfen Sie das Gerät auf Beschädigungen, ein beschädigtes Gerät darf nicht gereinigt werden.

Die feuchte Reinigung des Instagrid LINK ist zulässig, hierbei ist aber darauf zu achten, dass kein Strahlwasser zum Einsatz kommt, insbesondere die Verwendung von Hochdruckreinigern ist nicht zulässig.

Der Einsatz von Lösungsmitteln oder anderen aggressiven Chemikalien ist nicht zulässig.

Funktionsüberprüfung:

Folgende Funktionen des Geräts sind in regelmäßigen Abständen, rechtschreibung aber vor jeder Verwendung zu überprüfen:

- Funktion der LEDs: schießen Sie hierzu nacheinander jeden Eingang an eine geeignete Wechselspannungsquelle an und prüfen Sie, ob die dem Eingang zugeordnete LED wie vorgesehen leuchtet / blinkt.
- Funktion der RCDs: schließen Sie einen Eingang an eine geeignete Wechselspannungsquelle an, warten Sie bis das Gerät den Eingang als aktiven Eingang ausgewählt hat (Klicken). Öffnen sie die Schutzabdeckung der RCDs, prüfen Sie die Funktion jedes RCDs durch manuelle Betätigung der entsprechenden Prüftaste.

Ersatzteile

Sofern Teile am Instagrid LINK durch den Benutzer ausgetauscht werden dürfen, können selbige Teile über den Instagrid-Vertrieb bezogen werden. Es dürfen ausschließlich original Instagrid Ersatzteile verwendet werden.

Erreichen Sie Instagrid kostenlos unter Mail support@instagrid.co. Bei allen Rückfragen und Ersatzteilbestellungen bitte unbedingt die Artikelnummer laut Typenschild des Gerätes angeben.

Lagerung

Lagern Sie das Instagrid LINK an einem trockenen Ort und außerhalb der Reichweite von Kindern.

Transport

Schützen Sie das Instagrid LINK beim Transport vor Beschädigungen.

Für den gemeinsamen Transport mit einem Instagrid ONE oder GO beachten Sie bitte die dazugehörige Bedienungsanleitung.

Symbole



Lesen Sie die Betriebsanleitung sorgfältig, bevor Sie das Gerät benutzen.



WARNUNG!



Warnung vor gefährlicher elektrischer Spannung

IP44

Vollständigen Berührungsschutz, wobei Staub in geringer Menge eindringen kann und vor allseitigem Spritzwasser geschützt.



Alle Stromquellen entfernen



Elektrogeräte dürfen nicht zusammen mit dem Hausmüll entsorgt werden. Elektrische und elektronische Geräte sind getrennt zu sammeln und zur umweltgerechten Entsorgung bei einem Verwertungsbetrieb abzugeben.

Erkundigen Sie sich bei den örtlichen Behörden oder bei Ihrem Fachhändler nach Recyclinghöfen und Sammelstellen. Löschen Sie vor der Entsorgung möglicherweise auf Ihrem Altgerät vorhandene personenbezogene Daten.



Europäisches Konformitätszeichen



FCC Konformitätszeichen

Fehlerbehebung

Störung	Mögliche Ursache	Behebung
Die angeschlossenen Verbraucher werden nicht mit Strom versorgt.	Leitungsschutzschalter hat aufgrund von zu hoher Belastung der Ausgänge ausgelöst.	Stellen Sie sicher, dass die Summenstromaufnahme aller Verbraucher 16 A nicht überschreitet. Versetzen Sie den Leitungsschutzschalter in den angeschalteten Zustand.
	Fehlerstromschutzschalter hat ausgelöst.	Lassen Sie alle Verbraucher, deren Zuleitungen, eventuell weitere verwendete Kable und das Instagrid LINK von einer Elektrofachkraft überprüfen. Vom weiteren Betrieb der Anordnung ist abzusehen.
	Angeschlossener Verbraucher defekt.	Wenden Sie sich an den Hersteller des Verbrauchers oder an eine Elektrofachkraft.
Alle LEDs rot, blinkend	Instagrid LINK defekt.	An den Instagrid-Service wenden

Stellungnahme

Herstellereklärung

Hiermit wird bestätigt, dass das Produkt Instagrid LINK des Herstellers Instagrid GmbH den Anforderungen der geltenden Richtlinien, einschließlich aller zutreffenden Änderungen, entspricht. Die vollständige Konformitätserklärung finden Sie unter: <https://www.instagrid.co>.

Lizenzen und Urheberrechte

Das gesamte geistige Eigentum (IP), einschließlich, aber nicht beschränkt auf Urheberrechte, Patente, Designs, Handelsmarken und Geschäftsgeheimnisse, an allen Produkten, Teilen, Zubehör, Benutzerhandbüchern und Verpackungen ist Eigentum der Instagrid GmbH. Instagrid® ist ein eingetragenes Warenzeichen der Instagrid GmbH. Alle Namen, Logos und Hinweise auf den kommerziellen Ursprung, die nicht als Markenzeichen eingetragen sind, sind nicht eingetragene Markenzeichen der Instagrid GmbH.

FCC-Erklärung:

Diese Ausrüstung wurde getestet und entspricht den Grenzwerten für ein digitales Gerät der Klasse B gemäß Teil 15 der FCC-Vorschriften. Diese Grenzwerte sollen einen angemessenen Schutz gegen schädliche Interferenzen in einer Wohntalation bieten. Dieses Gerät erzeugt, verwendet und kann hochfrequente Energie abstrahlen, und wenn es nicht gemäß den Anweisungen installiert und verwendet wird, kann es schädliche Interferenzen mit Funkkommunikationen verursachen. Es gibt jedoch keine Garantie, dass in einer bestimmten Installation keine Interferenzen auftreten. Wenn dieses Gerät Interferenzen mit dem Radio- und Fernsehempfang verursacht, die durch Ein- und Ausschalten des Geräts festgestellt werden können, wird dem Benutzer empfohlen, die Interferenzen durch eine oder mehrere der folgenden Maßnahmen zu beseitigen:

- Antenne neu ausrichten oder umpositionieren.
- Den Abstand zwischen dem Gerät und dem Empfänger erhöhen.
- Das Gerät an eine andere Steckdose anschließen als die, an die der Empfänger angeschlossen ist.
- Den Händler oder einen erfahrenen Radio-/TV-Techniker um Hilfe bitten. Dieses Gerät entspricht Teil 15 der FCC-Vorschriften. Der Betrieb unterliegt den folgenden zwei Bedin-

gungen: (1) Dieses Gerät darf keine schädlichen Interferenzen verursachen, und (2) dieses Gerät muss alle empfangenen Interferenzen akzeptieren, einschließlich solcher, die zu unerwünschtem Betrieb führen können. Enthält FCC ID: Y82-DA14531MOD

ICES:

Dieses Gerät erfüllt die lizenzfreien RSS-Standards von Industrie Kanada. Der Betrieb unterliegt den folgenden zwei Bedingungen: (1) Dieses Gerät darf keine Interferenzen verursachen, und (2) der Benutzer des Geräts muss alle empfangenen Interferenzen akzeptieren, einschließlich solcher, die den Betrieb des Geräts beeinträchtigen können.

Dieses Gerät entspricht den anwendbaren CNR von Industrie Kanada für lizenzfreie Funkgeräte. Der Betrieb ist unter den folgenden zwei Bedingungen zulässig: (1) Das Gerät darf keine Störungen verursachen, und (2) der Benutzer des Geräts muss jede empfangene Funkstörung akzeptieren, selbst wenn die Störung den Betrieb beeinträchtigen könnte.

ISED ID: 9576A-DA14531MOD

Hinweis zur Funkstrahlung (SAR):

Dieses Gerät erfüllt die von FCC und ISED festgelegten Grenzwerte für die Strahlenexposition in einer unkontrollierten Umgebung. Die Antenne sollte mit einem Mindestabstand von 20 cm zwischen dem Strahler und Ihrem Körper installiert und betrieben werden. Dieser Sender darf nicht zusammen mit einer anderen Antenne oder einem anderen Sender betrieben werden.

Kontaktinformationen

Postadresse:

Instagrid Inc.

6 Northway Lane, Suite C07

Latham, NY 12110

Vereinigte Staaten

support@instagrid.co

+1 (888) 414-4743

EN Table of contents

Technical Data	19		
For Your Safety	19	Miscellaneous	22
Important Safety instructions	20	• Storage	
Intended Use	20	• Transport and Shipping	
Instructions for use	21	Symbols	22
Maintenance and cleaning	21	Troubleshooting	23
User maintenance - Instructions	21	Statements	24
• Spare Parts		• Licenses and copyrights	
• Cleaning & Care		• FCC Statement	
		• ICES Statement	
		• Wireless notice (SAR)	

Technical Data

Product	Instagrid LINK 24 Nema 5-20 (US)
Item-No.	990-00005
Rated voltage	120 V AC / 60 Hz
Rated output power	2.400 W (20 A)
Rated input	2400 W
Switching time	< 20 ms
Residual circuit device	3x 2P RCD type A UL, 30mA
Circuit breaker	1P 20A type C
IP class	IP44
Protection class	Class I with Class II construction
Ambient temperature	-20°C - 55°C
Input receptacle	3 x Neutrik power CON TRUE1® TOP®
Output receptacle	3 x Nema 5-20R 20A
Dimensions L x W x H	400 x 310 x 140 mm
Weight	4.5 kg



For Your Safety

Please read and comply with these operating instructions prior to initial operation of your device. In the event of transport damage, inform the dealer immediately. Failure to observe the operating instructions and the safety instructions could result in damage to the appliance and danger for the operator and other persons.

Save all warnings and instructions for future reference.

The most current version of this document as well as information on copyrights and licenses can be found at: <https://www.instagrid.co>.

Prohibition of unauthorised modifications and conversions.

It is forbidden to make any modifications to the device or to manufacture additional equipment. Such changes may result in personal injury and malfunction.

Important Safety Instructions

This device is not intended for use by persons (including children) with reduced physical, sensory or mental capabilities or a lack of experience and knowledge, unless they have been given supervision or instruction concerning use of the device by a person responsible for their safety. Children must also be supervised to ensure that they do not play with the device. The device and its connection cable must be kept away from children.

WARNING!

Danger of short circuiting! Fire hazard! Danger due to electric shock



Avoid the following situations:

- Do not operate the device near flammable gases and open flame.
- The device meets the requirements of protection type IP44. It is protected against ingress of splashing water, provided that the caps of

the output sockets are closed or consumers with the corresponding plug are used.

- Never immerse Instagrid LINK in water, other liquids, or mud. If there is reason to believe that liquid has entered the device, it cannot be operated safely.
- To avoid unauthorized heating of the device, make sure to place it outside of direct sunlight in a well-ventilated area. Do not cover the device.
- Do not use the device in connection with consumers with increased availability requirements, such as medical devices.

WARNING!

Before each use, check the device, connection cable, extension cable and plug for damage and ageing. If damage is visible, the device must not be used.

Do not insert conductive objects into the openings of the device.

Safe operation of the device can no longer be guaranteed in the following cases:

- The device shows visible signs of damage (e.g. after a fall)
- The device is not working properly
- The device has been immersed in liquid or operated in standing water or other circumstances justify the assumption that moisture has penetrated the device

Further information:

- Ensure that cables are not kinked or crushed.
- Ensure that the viewing window is securely screwed back into place after each opening.
- Ensure that the device stands securely and use sufficiently long cables to prevent it from accidentally tipping over.
- Ensure that a load to be connected is switched off before it is connected to the Instag-

rid LINK to prevent unintentional activation of the load.

and for immunity to such interference, making it equally suitable for use in residential and industrial areas.

- Instagrid LINK fulfils the requirements of protection class IP44 and is therefore suitable for indoor and outdoor use.

If you have any doubts about the connection and operation of the device, please contact Instagrid support at support@instagrid.co.

The user alone is responsible for damage resulting from improper use.

WARNING!

If there is suspicion that the device cannot be operated safely or in case of damage, please contact **Instagrid's service**. Do not use the device.

The device may only be opened and/or repaired by authorised specialist personnel.

In accordance with DIN VDE 0100-510, the installed residual current circuit breakers must be checked for proper functioning at regular intervals.

Intended Use

- Instagrid LINK is used to distribute electrical energy from Instagrid GO to up to three electrical appliances that are intended to be powered with 120 V / AC.
 - ➔ Up to three Instagrid GO can be connected to Instagrid LINK; only the corresponding inputs may be used for this purpose. Analogue loads may only be connected to the corresponding outputs of Instagrid LINK. (see Fig. 02)
 - ➔ It is important to ensure that the total power consumption of the loads connected to Instagrid LINK does not exceed the capacity of the **weakest** AC voltage source connected to Instagrid LINK. Not only the rated power must be considered here, but also the consumption of peak power.
 - ➔ A circuit breaker, which carries the current of all three outputs, protects the Instagrid LINK unit from overloading the inputs but not from overloading the active source.
 - ➔ Each of the three outputs of Instagrid LINK is monitored by an independent residual current device. This enables the operation of up to three loads on a non-earthed source in accordance with the specifications of DIN VDE 0100-551, provided that a maximum of one load is connected per output. The use of consumers of protection class 1 is explicitly included.
- Instagrid LINK is also used to automatically select one of a maximum of three Instagrid GO, which is then conductively connected to the three outputs.
- Instagrid LINK fulfils strict limit values both for the emission of electromagnetic interference

WARNING!

The rated voltage of the Instagrid LINK must match the rated voltage of the connected AC voltage sources.

Structure of a power distribution

In the first step, make sure that all loads to be connected to the Instagrid LINK are switched off. In the second step, connect the loads to the outputs of the Instagrid LINK. Finally, connect the inputs of the Instagrid LINK to Instagrid GO. Make sure that these sources are initially switched off and are only activated after the cable has been connected at both ends.

Dismanteling

In the first step, make sure that all loads to be connected to the Instagrid LINK are switched off. In the second step, disconnect the loads from the outputs of the Instagrid LINK. Finally, disconnect the inputs of the Instagrid LINK.

Error case

When the internal protective function is activated or the device is switched off automatically, all LEDs light up red. (See Fig. 06, page 11). In this case, disconnect all connected loads and sources from the device. When the internal protective function is activated or the device is switched off automatically, all LEDs light up red. (see Fig. 06, page 11). In this case, disconnect all connected loads and sources from the device.

Prioritisation of inputs: PRI vs. SEC

1.1 If an AC voltage is present at the primary input (PRI), this input is always connected to the outputs, regardless of the status of the other inputs.

1.1.1 The transition from a secondary input (SEC) to the primary input (PRI) is time-delayed so that a restored AC voltage source is not abruptly loaded.

1.2 If there is no AC voltage at the primary input (PRI), the system switches to one of the secondary inputs (SEC) without delay

1.2.1 If an AC voltage is present at both secondary inputs (SEC), the centre one is preferred.

2. Prioritisation of inputs: SEC vs. SEC (PingPong)

2.1 A secondary input (SEC) remains active as long as voltage is applied to this input. If this condition is not (or no longer) fulfilled, the system switches to the remaining secondary input (SEC).

2.1.1 In conjunction with Instagrid GO as sources on both secondary inputs (SEC), this ensures that one source is fully discharged before the second source is discharged.

User Maintenance - Instructions

Apart from the activities described below, no maintenance work by the user is intended or permitted.

Cleaning:

Before cleaning the device, remove all connected loads or supply cables and ensure that all socket covers are closed. Check the device for damage; a damaged device must not be cleaned.

Damp cleaning of Instagrid LINK is permitted, but care must be taken to ensure that no water jets are used, in particular the use of high-pressure cleaners is not permitted.

The use of solvents or other aggressive chemicals is not permitted.

Function check:

The following functions of the device should be checked at regular intervals, but ideally before each use:

- Function of the LEDs: connect each input in turn to a suitable AC voltage source and check whether the LED assigned to the input lights up / flashes as intended.
- Function of the RCDs: connect an input to a suitable AC voltage source, wait until the device has selected the input as the active input (click). Open the protective cover of the RCDs,

check the function of each RCD by manually pressing the corresponding test button.

Replacement Parts

If parts on Instagrid LINK may be replaced by the user, these parts can be obtained from Instagrid sales. Only original Instagrid spare parts may be used.

You can reach Instagrid free of charge at the email address: customer.support@instagrid.co. For all queries and spare parts orders, please always quote the article number on the rating plate of the device.1.

Miscellaneous

Storage

Store Instagrid LINK in a dry place out of the reach of children.




Transport and shipping

Protect Instagrid LINK from damage during transport.

For transport together with an Instagrid GO, please observe the corresponding operating instructions.

Symbols

	Read the instruction manual carefully before using the appliance.
	CAUTION! WARNING! DANGER!
	Warning of dangerous voltage
IP44	Complete protection against contact, with dust penetrating in small quantities and protected against splash water on all sides.
	FCC Certification

	Remove all power sources
	Do not dispose of electric tools together with household waste material. Electric tools and electronic equipment that have reached the end of their life must be collected separately and returned to an environmentally compatible recycling facility. Check with your local authority or retailer for recycling advice and collection point. Delete personal data from waste equipment, if any.
	European Conformity Mark

Troubleshooting

Fault	Possible cause	Correction
The connected devices are not being supplied with power.	The overload protection has been tripped	Ensure that the total current consumption of all loads does not exceed 16 A. Set the circuit breaker to the switched-on state.
	Residual current circuit breaker has tripped.	Have all consumers, their supply lines, any other cables used and the Instagrid LINK checked by a qualified electrician. Do not continue to operate the system.
	Connected consumer defective.	Contact the manufacturer of the appliance or a qualified electrician.
All LEDs red, flashing	Instagrid LINK defective.	Contact the Instagrid service

Statements

Licenses and copyrights

All intellectual property (IP), including but not limited to copyrights, patents, designs, trademarks and trade secrets, in all products, parts, accessories, user manuals and packaging is the property of Instagrid GmbH. Instagrid® is a registered trademark of Instagrid GmbH. All names, logos and indications of commercial origin that are not registered trademarks are unregistered trademarks of Instagrid GmbH.

FCC Statement

This equipment has been tested and found to comply with the limits for a Class B digital device, pursuant to Part 15 of the FCC Rules. These limits are designed to provide reasonable protection against harmful interference in a residential installation. This equipment generates, uses, and can radiate radio frequency energy and, if not installed and used in accordance with the instructions, may cause harmful interference to radio communications. However, there is no guarantee that

interference

will not occur in a particular installation. If this equipment does cause interference to radio and television reception, which can be determined by turning the equipment off and on, the user is encouraged to try to correct the interference by one or more of the following measures:

- Reorient or relocate the receiving antenna.
- Increase the separation between the equipment and receiver.
- Connect the equipment into an outlet on a circuit different from that to which the receiver is connected.
- Consult the dealer or an experienced radio/TV technician for help.

This device complies with part 15 of the FCC Rules. Operation is subject to the following two conditions:

(1) This device may not cause harmful interference, and (2) this device must accept any interference

received, including interference that may cause undesired operation.

FCC ID: Y82-DA14531MOD

ICES Statement

This device complies with and Industry Canada's license-exempt RSS standards. Operation is subject

to the following two conditions: (1) this device may not cause interference, and (2) this device must accept any interference, including interference that may cause undesired operation of the device.

The present device is compliant with the applicable Canadian Radio Standards (CRS) for license-exempt radio apparatus. Operation is authorized under the following two conditions:

- (1) the device must not cause interference, and
- (2) the user of the device must accept any radio interference received, even if it may affect the operation of the device.

ISED ID: 9576A-DA14531MOD

Wireless notice (SAR)

This equipment complies with FCC and ISED radiation exposure limits set forth for an uncontrolled environment. The antenna should be installed and operated with minimum distance of 20 cm between

the radiator and your body. This transmitter must not be co-located or operating in conjunction with any other antenna or transmitter.

Contact

Postal address:

Instagrid Inc.

6 Northway Lane Suite C07 Latham,

NY 12110 United States

support@instagrid.co

+1 (888) 414-4743

Datos técnicos	25	Otros	28
Para su seguridad	25	• Almacenamiento	
Indicaciones importantes de seguridad	26	• Transporte y envío	
Uso previsto	27	• Sostenibilidad	
Indicaciones de uso	27	Símbolos	29
Mantenimiento y limpieza	28	Solución de problemas	29
Mantenimiento por el usuario - Instrucciones	28	Declaraciones	30
• Repuestos		• Licencias y derechos de autor	
• Limpieza y cuidado		• Declaración FCC	
		• Declaración ICES	
		• Aviso de radiación inalámbrica (SAR)	

Datos técnicos

Producto	Instagrid LINK 24 Nema 5-20 (US)
Art.-Nr	990-00005
Tensión nominal	120 V AC
Frecuencia	60 Hz
Corriente de salida máx	16 A
Potencia máx. de entrada	2400 W
Tiempo de conmutación	< 20 ms
Protección diferencial	3x 2P RCD type A UL, 30mA
Protección de la línea	1P C16
Tipo de protección	IP44
Clase de protección	I con construcción de acuerdo con la clase de protección II
Temperatura de funcionamiento admisible	-20°C hasta 55°C
Toma de entrada	3 x Neutrik power CON TRUE1® TOP®
Toma de salida	3 x Nema 5-20R 20A
Dimensiones La x An x Al	400 x 310 x 140 mm
Peso	4.5 kg



Para su seguridad

Antes de la primera utilización de su aparato, lea estas instrucciones de servicio y actúe en consecuencia. Informe inmediatamente al distribuidor en caso de daños de transporte. En caso de inobservancia de las instrucciones de servicio y las indicaciones de seguridad pueden producirse daños en el aparato y riesgos para el usuario y otras personas.

Guardar todas las advertencias de peligro e instrucciones para futuras consultas.

La última versión de este documento, así como información sobre derechos de autor y licencias, puede consultarse en: <https://www.instagramid.co>.

Prohibición de modificaciones y transformaciones no autorizadas.

Está prohibido realizar modificaciones en el dispositivo o fabricar dispositivos adicionales. Tales cambios pueden provocar daños personales y un mal funcionamiento.

Indicaciones importantes de seguridad

Este aparato no es apto para ser utilizado por personas (incluidos niños) con capacidades físicas, sensoriales o mentales reducidas, o con falta de experiencia y conocimientos, a menos que hayan sido supervisadas o instruidas acerca del uso del aparato por una persona responsable de su seguridad. También es necesario vigilar a los niños para que no jueguen con el aparato. El aparato y su cable de conexión deben mantenerse fuera del alcance de los niños.

¡ADVERTENCIA!

¡Peligro de cortocircuito! Peligro de quemaduras! Peligro de descarga eléctrica



Evite las siguientes situaciones:

- No utilice el dispositivo cerca de gases inflamables o llamas.
- Nunca sumerja el Instagrid LINK en agua, otros líquidos o barro. Si hay motivos para creer que ha entrado líquido en el dispositivo, no debe operarse, ya que podría no ser seguro.
- Para evitar que el dispositivo se sobrecaliente,

asegúrese de que está instalado fuera de la luz solar directa y en un lugar suficientemente ventilado. No cubra el dispositivo.

- Conecte un máximo de **un** dispositivo eléctrico por toma. No se permite el uso de enchufes múltiples.
- No utilice el dispositivo en combinación con aparatos que requieran una mayor disponibilidad, como los equipos médicos.

¡ADVERTENCIA!

Antes de cada uso, compruebe que el dispositivo, el cable de conexión, el cable alargador y el enchufe no estén dañados ni envejecidos. Si se observan daños, no utilice el dispositivo.

No introduzca objetos conductores en las aberturas del dispositivo.

No se puede seguir garantizando el funcionamiento seguro del dispositivo en los siguientes casos:

- El dispositivo presenta signos visibles de deterioro (por ejemplo, tras una caída)
- El dispositivo no funciona correctamente
- El dispositivo se ha sumergido en líquido o se ha operado en agua estancada u otras circunstancias justifican la suposición de que ha penetrado humedad en el dispositivo

Para más información:

- Asegúrese de que los cables no estén doblados ni aplastados.
- Asegúrese de que la mirilla quede bien atornillada después de cada apertura.
- Asegúrese de que el dispositivo cuente con un buen apoyo y utilice cables suficientemente largos para evitar que vuelque accidentalmente.
- Asegúrese de que el consumidor que se va a conectar esté apagado antes de conectarlo al Instagrid LINK para evitar la activación involuntaria del consumidor.

¡Advertencia!

Si sospecha que el dispositivo no puede utilizarse de forma segura o en caso de avería, póngase en contacto con el servicio de asistencia técnica de Instagrid. No utilice el dispositivo.

El dispositivo solo lo puede abrir o reparar el personal especializado autorizado.

De acuerdo con la norma DIN VDE 0100-510, debe comprobarse periódicamente el correcto funcionamiento de los interruptores diferenciales instalados.

Aplicación de acuerdo a la finalidad

- Instagrid LINK se utiliza para distribuir energía eléctrica desde Instagrid GO hasta tres equipos eléctricos destinados a funcionar alimentados con 120 V / CA.
 - ➔ Se pueden conectar hasta tres Instagrid GO al Instagrid LINK; para ello solo se pueden utilizar las entradas correspondientes. Los consumidores solo pueden conectarse a las salidas correspondientes del Instagrid LINK. (véase la Fig. 02)
 - ➔ Es importante asegurarse de que el consumo total de energía de los consumidores conectados al Instagrid LINK no supere la capacidad de la fuente de tensión alterna **más débil** conectada al Instagrid LINK. Aquí no solo debe tenerse en cuenta la potencia nominal, sino también el consumo de potencia pico.
 - ➔ Un disyuntor, que transporta la corriente de las tres salidas, protege el Instagrid LINK de la sobrecarga de las entradas, pero no de la sobrecarga de la fuente activa respectiva.
 - ➔ Cada una de las tres salidas del Instagrid LINK está controlada por un interruptor diferencial independiente. Esto permite operar hasta tres consumidores en una fuente no puesta a tierra de acuerdo con las especificaciones de DIN VDE 0100-551, siempre que se conecte un máximo de un consumidor por salida. Se incluye explícitamente el uso de consumidores de la clase de protección 1.
- Instagrid LINK también se utiliza para seleccionar automáticamente una de un máximo de tres Instagrid GO, que luego se conecta conductivamente a las tres salidas.
 - ➔
- Instagrid LINK cumple estrictos valores límite tanto de emisión de interferencias electromagnéticas como de inmunidad a dichas interferencias, por lo que es igualmente

adecuado para el uso en zonas residenciales e industriales.

- Instagrid LINK cumple los requisitos de la clase de protección IP44, por lo que es apto para el uso en interiores y exteriores.

Si tiene alguna duda sobre la conexión y el funcionamiento del dispositivo, póngase en contacto con el servicio de asistencia de Instagrid, support@instagrid.co.

El usuario es responsable de daños derivados del uso contrario a lo previsto.

Indicaciones de uso

¡ADVERTENCIA!

La tensión nominal del Instagrid LINK debe coincidir con la tensión nominal de las fuentes de tensión de CA y los consumidores conectados.

Estructura de un sistema de distribución de energía

Primero, asegúrese de que todos los consumidores que se van a conectar al Instagrid LINK están apagados. Segundo, conecte los consumidores a las salidas del Instagrid LINK. Por último, conecte las entradas del Instagrid LINK a las fuentes de tensión de CA previstas. Asegúrese de que estas fuentes estén desconectadas y solo se activen una vez que el cable se haya conectado en ambos extremos.

Desmontaje

Primero, asegúrese de que todos los consumidores que se van a conectar al Instagrid LINK están apagados. Segundo, desconecte los consumidores de las salidas del Instagrid LINK. Por último, desconecte las entradas del Instagrid LINK.

Caso de error

Cuando la función de protección interna está activada o el dispositivo se apaga automáticamente, todos los ledes se iluminan en rojo (véase Fig. 06, página 11). En este caso, desconecte todos los consumidores y fuentes conectados al dispositivo. Cuando la función de protección interna está activada o el dispositivo se apaga automáticamente, todos los ledes se iluminan en rojo. (ver Fig. 06, página 11). En este caso, desconecte todos los consumidores y fuentes conectados al dispositivo.

1. Priorización de las entradas: PRI frente a SEC

1.1 Si hay tensión alterna en la entrada primaria (PRI), esta entrada se conecta siempre a las salidas, independientemente del estado de las demás entradas.

1.1.1 La transición de una entrada secundaria (SEC) a la entrada primaria (PRI) se produce con un retardo de tiempo para que no se cargue bruscamente una fuente de tensión alterna restablecida.

1.2 Si no hay tensión alterna en la entrada primaria (PRI), el sistema conmuta sin retardo a una de las entradas secundarias (SEC)

1.2.1 Si hay tensión alterna en las dos entradas secundarias (SEC), se da preferencia a la central.

2. Priorización de entradas: SEC frente a SEC (PingPong)

2.1 Una entrada secundaria (SEC) permanece activa mientras se aplique tensión a esta entrada. Si esta condición no se cumple (o deja de cumplirse), el sistema pasa a la entrada secundaria (SEC) restante.

2.1.1 En conjunción con Instagrid GO como fuentes en ambas entradas secundarias (SEC), esto asegura que una fuente se descarga completamente antes de que se descargue la segunda fuente.

Mantenimiento y limpieza

Aparte de las actividades descritas a continuación, no está previsto ni permitido que el usuario realice ningún trabajo de mantenimiento.

Limpieza:

Antes de limpiar el dispositivo, retire todos los consumidores o líneas de suministro conectados y asegúrese de que todas las tapas de las tomas estén cerradas. Compruebe si el dispositivo está dañado; un dispositivo dañado no debe limpiarse.

Se permite la limpieza en húmedo del Instagrid LINK, pero se debe tener cuidado de no utilizar chorros de agua; en particular no se permite el uso de limpiadores de alta presión.

No está permitido el uso de disolventes u otros productos químicos agresivos.

Comprobación de funcionamiento:

Las siguientes funciones del dispositivo deben comprobarse a intervalos regulares, pero idealmente antes de cada uso:

- Función de los ledes: conecte cada entrada a una fuente de tensión alterna adecuada y compruebe si el led asignado a la entrada se enciende o parpadea según lo previsto.

- Funcionamiento de los RCD: conecte una entrada a una fuente de tensión alterna adecuada, espere hasta que el dispositivo haya seleccionado la entrada como entrada activa (clic). Abra la cubierta protectora de los RCD, compruebe el funcionamiento de cada RCD pulsando manualmente el botón de prueba correspondiente.

Piezas de repuesto

Si las piezas del Instagrid LINK se pueden sustituir por el usuario, estas piezas pueden obtenerse en el departamento de ventas de Instagrid. Solo se pueden utilizar piezas de repuesto originales de Instagrid.

Puede ponerse en contacto gratuitamente con Instagrid por correo electrónico a través de customer.support@instagrid.co. Para cualquier consulta o pedido de piezas de repuesto, indique el número de artículo que figura en la placa de características del dispositivo.

Almacenamiento

Guarde el Instagrid LINK en un lugar seco y fuera del alcance de los niños.

Transporte

Proteja el Instagrid LINK de posibles daños durante el transporte.

Para el transporte conjunto con un Instagrid GO, consulte las instrucciones de uso correspondientes.

Símbolos



Lea detenidamente el manual de instrucciones antes de utilizar el dispositivo.



¡ADVERTENCIA!



Advertencia de tensión eléctrica peligrosa

IP44

Protección completa contra el contacto, por lo que el polvo puede penetrar en pequeñas cantidades, y protección contra las salpicaduras de agua por todos los lados.



Retirar todas las fuentes de alimentación



Los aparatos eléctricos no se deben eliminar junto con la basura doméstica. Los aparatos eléctricos y electrónicos se deben recoger por separado y se deben entregar a una empresa de reciclaje para una eliminación respetuosa con el medio ambiente.
 Infórmese en las autoridades locales o en su tienda especializada sobre los centros de reciclaje y puntos de recogida. Antes de desecharlos, elimine los datos personales que podría haber en sus dispositivos usados.



Marcado de conformidad europeo



Certificación FCC

Solución de problemas

Avería	Posible causa	Corrección
Los consumidores conectados no reciben alimentación.	El disyuntor se ha disparado debido a una carga excesiva en las salidas.	Asegúrese de que el consumo total de corriente de todos los consumidores no supere los 16 A. Coloque el disyuntor en el estado conectado.
	Se ha disparado el interruptor diferencial.	Encargue a un electricista cualificado la revisión de todos los consumidores, las líneas de alimentación, cualquier otro cable utilizado y el Instagrid LINK. No siga utilizando el sistema.
	Consumidor conectado defectuoso.	Póngase en contacto con el fabricante del dispositivo o con un electricista cualificado.
Todos los ledes rojos parpadean	Instagrid LINK está defectuoso.	Contactar con el servicio Instagrid

Declaraciones

Declaración del Fabricante

Por la presente se certifica que el producto Instagrid LINK fabricado por Instagrid GmbH cumple los requisitos de las directivas aplicables, incluidas todas las modificaciones aplicables. La declaración de conformidad completa puede consultarse en: <https://www.instagrid.co>.

Licencias y derechos de autor

Toda la propiedad intelectual (PI), incluyendo, entre otros, derechos de autor, patentes, diseños, marcas registradas y secretos comerciales, de todos los productos, piezas, accesorios, manuales de usuario y embalaje es propiedad de Instagrid GmbH. Instagrid® es una marca registrada de Instagrid GmbH. Todos los nombres, logotipos e indicaciones de origen comercial que no sean marcas registradas son marcas no registradas de Instagrid GmbH.

Declaración de la FCC:

Este equipo ha sido probado y cumple con los límites para un dispositivo digital de Clase B de acuerdo con la Parte 15 de las normas de la FCC. Estos límites están diseñados para proporcionar una protección adecuada contra interferencias perjudiciales en una instalación residencial. Este dispositivo genera, utiliza y puede emitir energía de radiofrecuencia, y si no se instala y utiliza de acuerdo con las instrucciones, puede causar interferencias perjudiciales en las comunicaciones por radio. Sin embargo, no se garantiza que no ocurran interferencias en una instalación en particular. Si este dispositivo causa interferencias en la recepción de radio o televisión, lo cual puede determinarse encendiendo y apagando el dispositivo, se recomienda al usuario intentar corregir la interferencia mediante una o más de las siguientes medidas:

- Reorientar o reubicar la antena receptora.
- Aumentar la distancia entre el equipo y el receptor.
- Conectar el equipo a una toma de corriente diferente de la que usa el receptor.
- Consultar al distribuidor o a un técnico experimentado en radio/TV para obtener ayuda.

Este dispositivo cumple con la Parte 15 de las normas de la FCC. Su funcionamiento está sujeto a las siguientes dos condiciones: (1) Este dispositivo no debe causar interferencias perjudiciales,

y (2) este dispositivo debe aceptar cualquier interferencia recibida, incluida aquella que pueda causar un funcionamiento no deseado.

FCC-ID: Y82-DA14531MOD

Declaración ICES:

Este dispositivo cumple con los estándares RSS exentos de licencia de Industry Canada. Su funcionamiento está sujeto a las siguientes dos condiciones: (1) Este dispositivo no debe causar interferencias, y (2) el usuario del dispositivo debe aceptar cualquier interferencia recibida, incluida aquella que pueda afectar el funcionamiento del dispositivo.

Este dispositivo cumple con las normas aplicables de Industry Canada para dispositivos de radio exentos de licencia. Su funcionamiento está permitido bajo las siguientes dos condiciones: (1) Este dispositivo no debe causar interferencias, y (2) el usuario del dispositivo debe aceptar cualquier interferencia recibida, incluso si esta pudiera afectar el funcionamiento.

ISED ID: 9576A-DA14531MOD

Aviso sobre la radiación de radiofrecuencia (SAR):

Este dispositivo cumple con los límites de exposición a la radiación establecidos por la FCC y ISED para un entorno no controlado. La antena debe instalarse y operar con una distancia mínima de 20 cm entre el emisor y su cuerpo. Este transmisor no debe operar junto con otra antena o transmisor.

Contacto

Dirección postal:
Instagrid Inc.
6 Northway Lane, Suite C07
Latham, NY 12110
Estados Unidos
support@instagrid.co
+1 (888) 414-4743

FR Table des matières

Table des matières	33	Entreposage	37
Caractéristiques techniques	33	Transport	37
Pour votre sécurité	34	Symboles	38
Consignes de sécurité	35	Résolution des pannes	39
Utilisation conforme aux prescriptions	35	Déclaration du Fabricant	39
Consignes d'utilisation	36	Licences et droits d'auteur	39
Maintenance et nettoyage	37		
Pièces de rechange	37		

Caractéristiques techniques

Produit	Instagrid LINK 36 Typ F (EU)
Art.-Nr	990-00001
Tension nominale	230 V AC
Fréquence	50 Hz
courant de sortie max	16 A
puissance d'entrée max	3600 W
Temps de commutation	< 20 ms
Protection contre les courants de défaut	3x 1P+N RCD, 30 mA
Protection de ligne	1P C16
Type de protection	IP54
Classe de protection	I avec construction conforme à la classe de protection II
Température de fonctionnement autorisée	-15°C jusqu'au 40°C
Manchon d'entrée	3 x Neutrik power CON TRUE1® TOP®
Prise de sortie	3 x CEE 7/3 16 A (EU)
Dimensions L x l x H	400 x 310 x 140 mm
Poids	4,5 kg



Pour votre sécurité

Veuillez lire attentivement le présent mode d'emploi et le respecter à la lettre avant d'utiliser l'appareil pour la première fois. En cas de dommage pendant le transport, informer immédiatement le revendeur. En cas de non-respect du mode d'emploi et des consignes de sécurité, l'appareil peut subir des dommages et l'opérateur et d'autres personnes s'exposent à des risques.

Conserver tous les avertissements et toutes les instructions pour pouvoir s'y reporter ultérieurement.

La version la plus récente de ce document ainsi que des informations sur les droits d'auteur et les licences sont disponibles à l'adresse suivante : <https://www.instagrid.co>.

Interdiction de procéder à des modifications et transformations arbitraires.

Il est interdit de procéder à des modifications sur l'appareil ou de fabriquer des appareils supplémentaires. De telles modifications peuvent entraîner des blessures corporelles et des dysfonctionnements.

Consignes de sécurité

Cet appareil n'est pas destiné à être utilisé par des personnes (y compris des enfants) dont les capacités physiques, sensorielles ou mentales sont réduites ou qui manquent d'expérience ou de connaissances techniques, à moins qu'elles ne soient instruites ou surveillées de manière appropriée par une personne responsable de leur sécurité. Les enfants doivent en outre être surveillés afin de s'assurer qu'ils ne jouent pas avec l'appareil. L'appareil et son câble de raccordement doivent être tenus hors de portée des enfants.

AVERTISSEMENT!

**Risque de court-circuit - Risque d'incendie !
Risque de choc électrique**

Évitez les situations suivantes :



- Ne pas utiliser l'appareil à proximité de gaz inflammables et de flammes nues.
- L'appareil est conforme aux exigences du type de protection IP44. Il est protégé contre les projections d'eau, à condition que les cou-

verts des prises soient fermés ou que des consommateurs avec la fiche correspondante soient utilisés.

- Ne jamais immerger l'Instagrid LINK dans l'eau, dans d'autres liquides ou dans la boue. S'il y a des raisons de penser qu'un liquide a pénétré dans l'appareil, celui-ci ne peut pas fonctionner en toute sécurité.
- Pour éviter que l'appareil ne soit chauffé sans autorisation, veillez à le placer à l'abri de la lumière directe du soleil et dans un endroit bien ventilé. L'appareil ne doit pas être exposé à la lumière directe du soleil dans un endroit bien ventilé. Ne couvrez pas l'appareil. N'insérez pas d'objets conducteurs dans les ouvertures de l'appareil.
- N'utilisez pas l'appareil avec des consommateurs nécessitant une plus grande disponibilité, tels que des appareils médicaux (par exemple, après une chute).
- L'appareil ne fonctionne pas correctement
- L'appareil a été immergé dans un liquide ou a fonctionné dans de l'eau stagnante, ou d'autres circonstances permettent de supposer que de l'humidité a pénétré dans l'appareil.

AVERTISSEMENT!

Avant chaque utilisation, vérifiez que l'appareil, le câble de raccordement, le câble de rallonge et la fiche ne sont pas endommagés ou vieillissants. Si des dommages sont visibles, n'utilisez pas l'appareil.

N'insérez pas d'objets conducteurs dans les ouvertures de l'appareil.

La sécurité de fonctionnement de l'appareil n'est pas garantie dans les cas suivants :

- L'appareil présente des dommages visibles (par exemple après une chute).
- L'appareil ne fonctionne pas correctement
- L'appareil a été immergé dans un liquide ou a fonctionné dans de l'eau stagnante ou d'autres circonstances permettent de supposer que de l'humidité a pénétré dans l'appareil.

Pour plus d'informations :

- Assurez-vous que les câbles ne sont pas pliés ou écrasés.
- Veillez à ce que le voyant soit bien vissé après chaque ouverture.
- Veillez à ce que l'appareil soit solidement fixé et utilisez des câbles suffisamment longs pour éviter qu'il ne bascule accidentellement.
- Veillez à ce que la charge à raccorder soit déconnectée avant de la raccorder à l'Instagrid LINK afin d'éviter toute activation accidentelle.

AVERTISSEMENT!

Si vous pensez que l'appareil ne peut pas être utilisé en toute sécurité ou en cas de dommage, contactez le service Instagrid. N'utilisez pas l'appareil.

L'appareil ne doit être ouvert et/ou réparé que par du personnel spécialisé autorisé.

Conformément à la norme DIN VDE 0100-510, le bon fonctionnement des disjoncteurs différentiels installés doit être vérifié régulièrement.

Les disjoncteurs doivent être contrôlés à intervalles réguliers.

Consignes d'utilisation

- Instagrid LINK est utilisé pour distribuer l'énergie électrique d'Instagrid GO à trois appareils électriques destinés à être alimentés par 120 V / AC.
 - ➔ Jusqu'à trois Instagrid GO peuvent être connectés à l'Instagrid LINK ; seules les entrées correspondantes peuvent être utilisées à cette fin. Les charges analogues ne peuvent être connectées qu'aux sorties correspondantes de l'Instagrid LINK (voir fig. 02).
 - ➔ Il est important de s'assurer que la consommation totale des charges connectées à l'Instagrid LINK ne dépasse pas la capacité de la source de tension AC la plus faible connectée à l'Instagrid LINK. Il faut tenir compte non seulement de la puissance nominale, mais aussi de la consommation de puissance de crête.
 - ➔ Un disjoncteur, qui transporte le courant des trois sorties, protège l'unité Instagrid LINK contre la surcharge des entrées, mais pas contre la surcharge de la source active.

- ➔ Chacune des trois sorties de l'Instagrid LINK est contrôlée par un interrupteur différentiel séparé. Cela permet de faire fonctionner jusqu'à trois charges sur une source non mise à la terre conformément aux spécifications DIN VDE 0100-551, à condition qu'un maximum d'une charge par sortie soit connectée. L'utilisation de consommateurs de la classe de protection 1 est explicitement incluse.
- Instagrid LINK est également utilisé pour sélectionner automatiquement l'un des trois Instagrid GO maximum, qui est ensuite connecté de manière conductrice aux trois sorties.
- Instagrid LINK respecte des valeurs limites strictes en matière d'émission d'interférences électromagnétiques et d'immunité aux interférences électromagnétiques, ce qui lui permet d'être utilisé aussi bien dans les zones résidentielles qu'industrielles.
- Instagrid LINK répond aux exigences de la classe de protection IP44 et peut donc être utilisé à l'intérieur comme à l'extérieur.

Si vous avez des questions sur la connexion et le fonctionnement de l'appareil, veuillez contacter le support Instagrid à l'adresse support@instagrid.co.

L'utilisateur est seul responsable de tout dommage résultant d'une utilisation inappropriée.

Consignes d'utilisation

AVERTISSEMENT!

La tension nominale de l'Instagrid LINK doit correspondre à la tension nominale des sources de tension alternative et des consommateurs raccordés.

Structure d'une distribution électrique

Dans un premier temps, assurez-vous que toutes les charges à connecter à l'Instagrid LINK sont éteintes. Dans un deuxième temps, connectez les charges aux sorties de l'Instagrid LINK.

Les sorties de l'Instagrid LINK doivent être éteintes. Enfin, connectez les entrées de l'Instagrid LINK à l'Instagrid GO. Veillez à ce que ces sources soient initialement désactivées et ne deviennent actives qu'après avoir connecté le câble aux deux extrémités.

Démontage

Dans un premier temps, assurez-vous que toutes les charges à connecter à l'Instagrid LINK sont éteintes.

Dans un deuxième temps, déconnectez les charges des sorties de l'Instagrid LINK. Enfin, déconnectez les entrées de l'Instagrid LINK.

Cas d'erreur

Si la fonction de protection interne est activée ou si l'appareil s'éteint automatiquement, toutes les LED s'allument en rouge (voir Fig. 06, page 11). Dans ce cas

Dans ce cas, déconnectez de l'appareil toutes les charges et sources connectées. Lorsque la fonction de protection interne est activée ou que l'appareil s'éteint automatiquement, toutes les LED s'allument en rouge (voir Fig. 06, page 11). Dans ce cas, déconnectez toutes les charges et sources connectées à l'appareil.

Hierarchisation des contributions : PRI vs. SEC

1.1 Si une tension alternative est présente à l'entrée primaire (PRI), cette entrée est toujours connectée aux sorties, quel que soit l'état des autres entrées.

1.1.1 La transition d'une entrée secondaire (SEC) à l'entrée primaire (PRI) est temporisée de manière à ce qu'une source de tension alternative rétablie ne soit pas brusquement chargée.

1.2 S'il n'y a pas de tension CA à l'entrée primaire (PRI), le système passe sans délai à l'une des entrées secondaires (SEC).

1.2.1 Si la tension alternative est présente aux deux entrées secondaires (SEC), l'entrée centrale est privilégiée.

2. Priorité des entrées : SEC vs. SEC (PingPong)

2.1 Une entrée secondaire (SEC) reste active tant qu'une tension est appliquée à cette entrée. Si cette condition n'est pas (ou plus) remplie, le système passe à l'entrée secondaire restante (SEC).

2.1.1 En combinaison avec Instagrid GO comme sources sur les deux entrées SEC, cela garantit qu'une source est entièrement déchargée avant que la deuxième source ne le soit.

Entretien par l'utilisateur - Instructions

En dehors des activités décrites ci-dessous, aucune opération d'entretien par l'utilisateur n'est prévue ou autorisée.

Nettoyage :

Avant de nettoyer l'appareil, retirez toutes les charges ou tous les câbles d'alimentation raccordés et assurez-vous que tous les couvercles des prises de courant sont fermés. Vérifiez que l'appareil n'est pas endommagé ; un appareil endommagé ne doit pas être nettoyé.

Le nettoyage humide de l'Instagrid LINK est autorisé, mais il faut veiller à ne pas utiliser de jets d'eau ; en particulier, l'utilisation de nettoyeurs à haute pression n'est pas autorisée.

L'utilisation de solvants ou d'autres produits chimiques agressifs.

Contrôle des fonctions :

Les fonctions suivantes de l'appareil doivent être vérifiées à intervalles réguliers, mais idéalement avant chaque utilisation :

- Fonction des LED : connecter successivement chaque entrée à une source de tension alternative appropriée et vérifier si la LED affectée à l'entrée s'allume ou clignote comme prévu.
- Fonction des RCD : connecter une entrée à une source de tension alternative appropriée, attendre que le détecteur ait sélectionné l'entrée comme entrée active (clic). Ouvrez le couvercle de protection des RCD, testez le fonctionnement de chaque RCD en appuyant sur la touche.

Pièces de rechange

Si les pièces Instagrid LINK peuvent être remplacées par l'utilisateur, ces pièces peuvent être obtenues auprès du service de vente Instagrid. Seules les pièces de rechange originales d'Instagrid peuvent être utilisées.

Vous pouvez contacter Instagrid gratuitement à l'adresse e-mail : customer.support@instagrid.co. Pour toutes les demandes et commandes de pièces de rechange, veuillez toujours indiquer le numéro d'article figurant sur la plaque signalétique de l'appareil.

Symboles



Lisez attentivement le mode d'emploi avant d'utiliser le dispositif.



Avertissement!



Avertissement – tension électrique dangereuse

IP44

protection intégrale contre les contacts, la poussière pouvant pénétrer en faible quantité et une protection contre les projections d'eau étant assurée de tous les côtés.



Certification FCC



Retirer toutes les sources d'alimentation



Marque de Conformité Australienne



Les dispositifs électriques ne sont pas à éliminer dans les déchets ménagers. Les dispositifs électriques et électroniques sont à collecter séparément et à remettre à un centre de recyclage en vue de leur élimination dans le respect de l'environnement. S'adresser aux autorités locales ou au détaillant spécialisé en vue de connaître l'emplacement des centres de recyclage et des points de collecte. Avant de mettre au rebut votre ancien appareil, supprimez les données personnelles qui pourraient s'y trouver.



Marque de conformité européenne

Résolution des pannes

Panne	Cause possible	Réparation
Les consommateurs connectés ne sont pas alimentés en électricité.	Le disjoncteur s'est déclenché en raison d'une charge trop élevée sur les sorties.	Assurez-vous que le courant total absorbé par tous les consommateurs ne dépasse pas 16 A. Mettez le disjoncteur en état de marche.
	Le disjoncteur de fuite à la terre s'est déclenché.	Faites contrôler tous les consommateurs, leurs câbles d'alimentation, les autres câbles éventuellement utilisés et l'Instagrid LINK par un électricien spécialisé. Il faut s'abstenir de continuer à utiliser le dispositif.
	Consommateur raccordé défectueux.	Contactez le fabricant du consommateur ou un électricien qualifié.
Toutes les LED rouges, clignotantes	Instagrid LINK défectueux.	S'adresser au service Instagrid

Déclarations

Licences et droits d'auteur

Toute la propriété intellectuelle (IP), y compris, mais sans s'y limiter, les droits d'auteur, les brevets, les dessins, les marques et les secrets commerciaux, dans tous les produits, les pièces, les accessoires, les manuels d'utilisation et l'emballage est la propriété de Instagrid GmbH. Instagrid® est une marque déposée d'Instagrid GmbH. Tous les noms, logos et indications d'origine commerciale qui ne sont pas des marques déposées sont des marques non déposées d'Instagrid GmbH.

Déclaration FCC

Cet équipement a été testé et déclaré conforme aux limites imposées aux appareils numériques de classe B,

conformément à la partie 15 des règles de la FCC. Ces limites sont conçues pour fournir une protection raisonnable contre les interférences nuisibles dans une installation résidentielle.

contre les interférences nuisibles dans une installation résidentielle. Cet équipement génère, utilise et peut

radiofréquence et, s'il n'est pas installé et utilisé conformément aux instructions, il peut causer des interférences nuisibles aux communications radio.

peut provoquer des interférences nuisibles aux communications radio. Cependant, il n'y a aucune garantie que des interférences ne se produiront pas dans une installation particulière.

ne se produira pas dans une installation particulière. Si cet équipement provoque des interférences avec la réception radio et télévision, ce qui peut être déterminé en éteignant et en allumant l'équipement, l'utilisateur est encouragé à essayer de corriger les interférences par l'une ou plusieurs des mesures suivantes :

Réorienter ou déplacer l'antenne de réception.

- Augmenter la distance entre l'appareil et le récepteur.
- Connecter l'équipement à une prise de courant sur un circuit différent de celui auquel le récepteur est connecté.
- Consulter le revendeur ou un technicien radio/TV expérimenté pour obtenir de l'aide.

Cet appareil est conforme à la partie 15 des règles de la FCC. Son utilisation est soumise aux deux conditions suivantes :

(1) Cet appareil ne doit pas causer d'interférences nuisibles, et (2) cet appareil doit accepter toute interférence reçue, y compris les interférences qui peuvent causer des dommages à l'environnement.

interférences reçues, y compris les interférences susceptibles de provoquer un fonctionnement indésirable.

l'identifiant FCC : Y82-DA14531MOD

Déclaration du ICES

Cet appareil est conforme aux normes RSS exemptes de licence de l'Industry Canada. L'utilisation est soumise aux deux conditions suivantes : (1) cet appareil ne doit pas causer d'interférences

aux deux conditions suivantes : (1) cet appareil ne doit pas causer d'interférences, et (2) cet appareil doit accepter toute interférence, y compris les interférences qui peuvent causer un fonctionnement indésirable de l'appareil.

accepter toute interférence, y compris les interférences susceptibles de provoquer un fonctionnement indésirable de l'appareil.

Le présent appareil est conforme aux normes radio canadiennes (CRS) applicables aux appareils radio exempts de licence. Son utilisation est autorisée aux deux conditions suivantes

(1) l'appareil ne doit pas causer d'interférences, et

(2) l'utilisateur de l'appareil doit accepter toute

interférence radio reçue, même si elle peut

affecter le fonctionnement de l'appareil.

fonctionnement de l'appareil.

l'ID ISCED : 9576A-DA14531MOD

Avis sur les communications sans fil (SAR)

Cet appareil est conforme aux limites d'exposition aux rayonnements fixées par la FCC et l'ISED pour un environnement non contrôlé.

L'antenne doit être installée et utilisée avec une distance minimale de 20 cm entre le radiateur et votre corps. Cet émetteur ne doit pas être installé ou fonctionner en conjonction avec une autre antenne ou un autre émetteur.

Contact

Adresse postale :

Instagrid Inc.

6 Northway Lane Suite C07 Latham,

NY 12110 États-Unis

support@instagrid.co

+1 (888) 414-4743

© by Instagrid GmbH
Postfach 282
71602 Ludwigsburg | GERMANY

US:
Instagrid Inc.
6 Northway Lane Suite C07 Latham,
NY 12110 United States

Printed in the EU.
All rights reserved.
Responsible for the content:
Editorial department

Service:
Instagrid Inc.
6 Northway Lane, Suite C07
Latham, NY 12110 | United States

Instagrid Inc., Incorporated in Delaware, SR No. 20233987139
Officers: Dr. Sebastian Berning | Dr. Andreas Sedlmayr | Richard Romer

