

Operations Manager

Building X



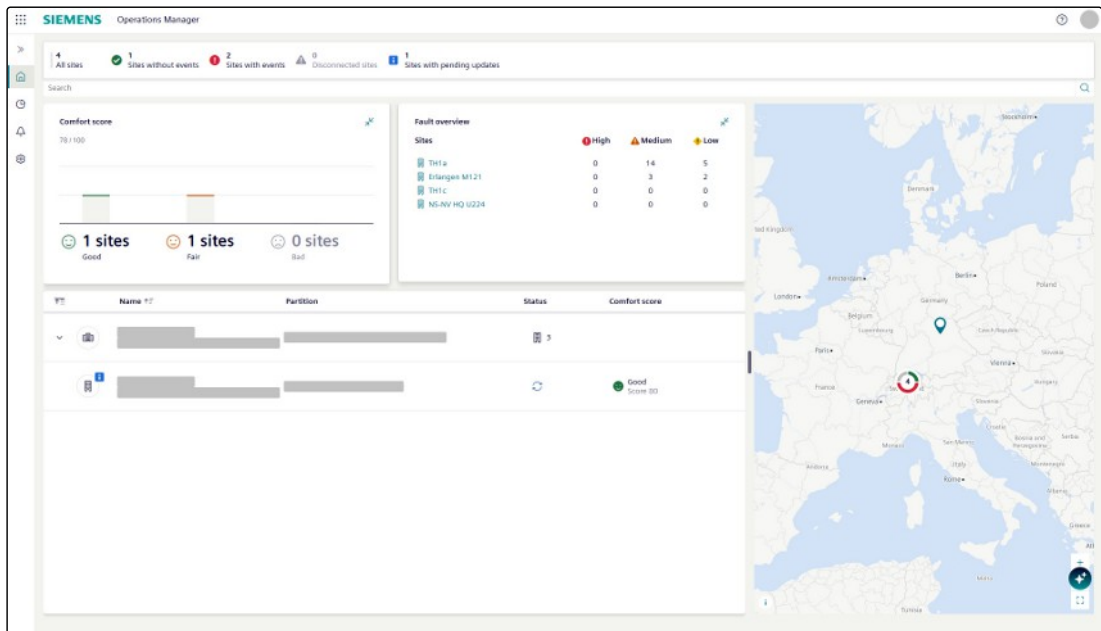
Operations Manager bedient und überwacht Gebäudeeinrichtungen inklusive HLK sowie Applikationen und Zähler für eine Vielzahl von verbundenen Standorten.

- Übersicht über mehrere Standorte
- Benutzerdefinierte Dashboard-Visualisierung
- Event-Übersicht
- Verwaltung von Benachrichtigungen
- Sichtbarkeit und Betrieb in Echtzeit (Datenpunktsteuerung)
- Datenhistorie und Trendanalyse
- Web-Fernzugriff
- FDD (Fehlererkennung und -diagnose) Analyse der Ursache
- Teams verwalten
- Arbeitsauftrag-Verwaltung

buildingx.siemens.com

Übersicht über mehrere Standorte

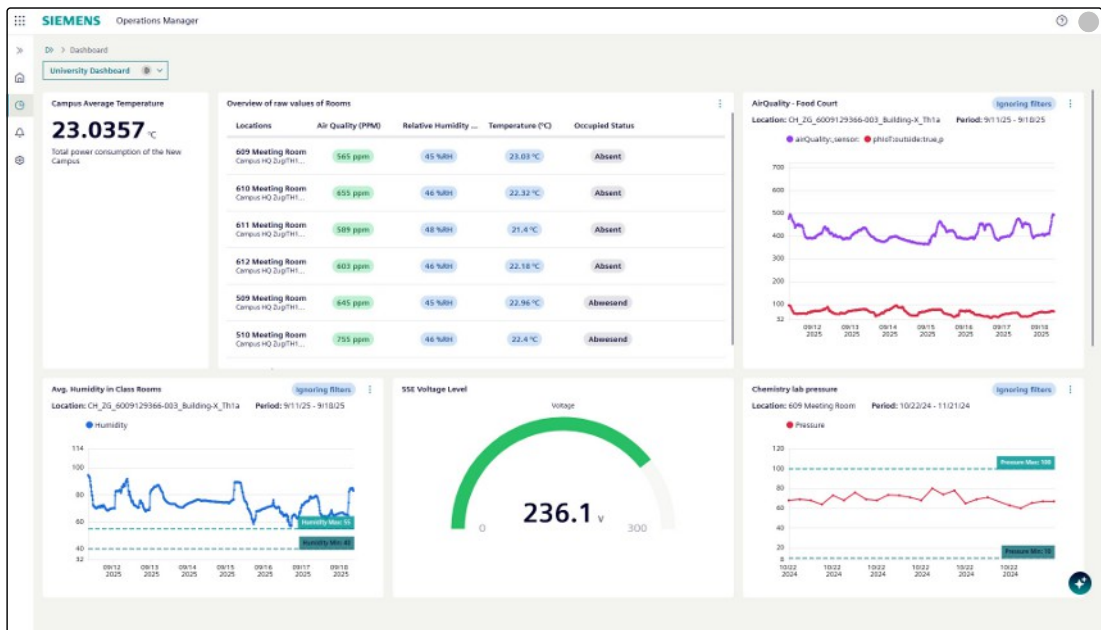
Bietet eine Übersicht über alle mit dem Cloud-Dienst verbundenen Standorte sowie deren Verbindungs- und Ereigniszustand.



Benutzerdefinierte Dashboard-Visualisierung

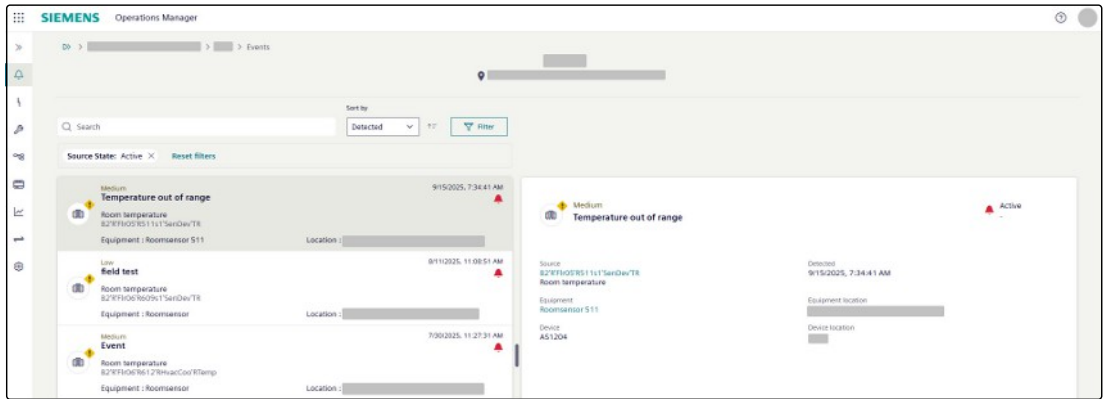
Ermöglicht es dem Benutzer, vollständig angepasste Dashboards direkt in Operations Manager zu verwalten und zu visualisieren.

Hinweis: Diese Funktion ist nur mit einem Data Visualizer-Abo verfügbar. Alle Dashboards müssen zuvor in Data Visualizer konfiguriert werden.



Event-Übersicht

Bietet eine Übersicht über alle offenen Events und Alarmer innerhalb eines Gebäudes oder über eine Flotte von Standorten, um schnell die wichtigsten Probleme zu identifizieren und zu lösen.



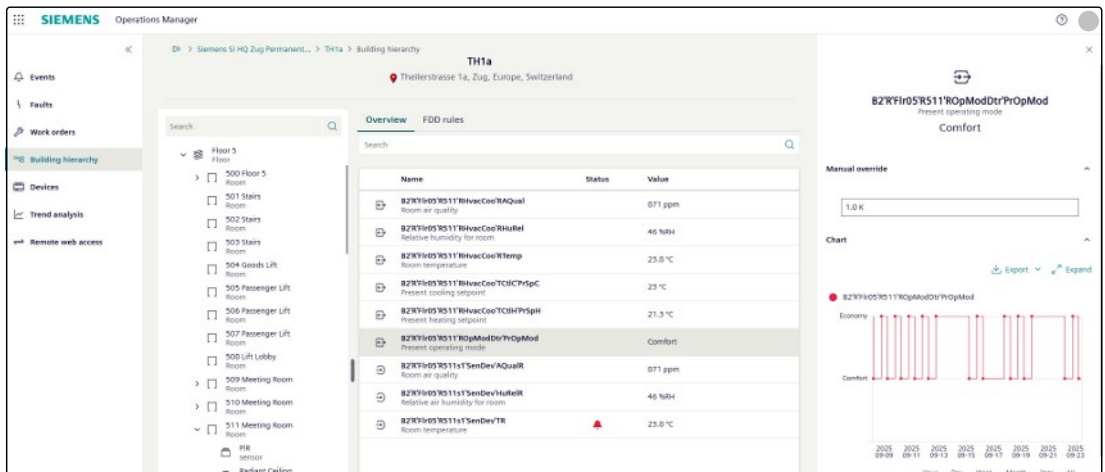
Verwaltung von Benachrichtigungen

Benachrichtigen Sie einzelne Benutzer oder Benutzergruppen über die neu ausgelösten Ereignisse oder FDD-Fehler. Die Benutzer können die Benachrichtigungsregeln definieren und die Benachrichtigungen per E-Mail und SMS erhalten.

Hinweis: Die Gruppenbenachrichtigung ist nur für das Standardabo verfügbar.

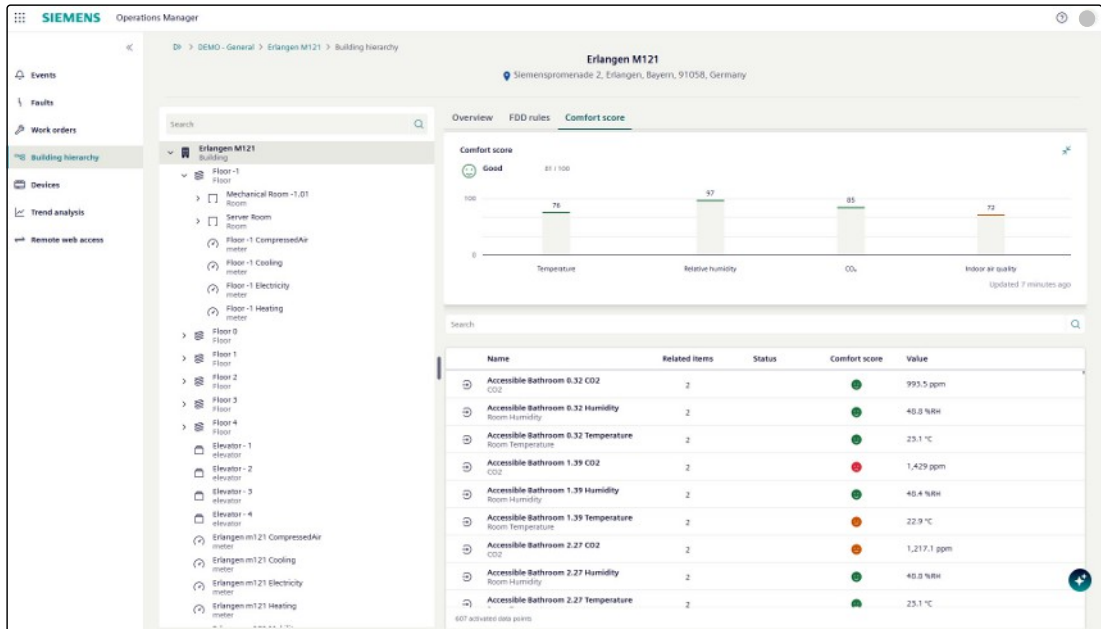
Sichtbarkeit und Betrieb in Echtzeit (Datenpunktsteuerung)

Bietet einen leicht verständlichen Überblick über die angeschlossenen Standorte sowie eine strukturierte Ansicht zum Durchsuchen von Gebäuden, Stockwerken, Räumen und Geräten bis hin zu den zugehörigen Datenpunkten. Die Datenpunktwerte werden on-the-fly aktualisiert, und die vom Cloud Service ausgegebenen Sollwerte werden sofort bis hin zur Steuerungsebene der Gebäudeautomation verarbeitet.



Überwachung und Visualisierung des KPI

Überwacht relevante Komfortwerte und liefert leicht verständliche KPIs, durch die Benutzer über die Comfort Score-Funktionalität leicht transportierte Statusinformationen über den Komfort der Gebäudenutzer erhalten.



Datenhistorie und Trendanalyse

Protokolliert und speichert automatisch Werte und Alarme an Datenpunkten, die im Cloud-Service verfügbar sind. Es stellt die Datenhistorie in interaktiven Diagrammen dar, sodass Benutzer den Trend über verschiedene Zeiträume hinweg anzeigen können, und weist gleichzeitig auf potenzielle Probleme hin, die die Aufmerksamkeit des Benutzers erfordern. Der Trend bietet ferner die Möglichkeit, dargestellte Daten in verschiedene Excel-Formate (verdichtet oder alle Daten) zu exportieren.

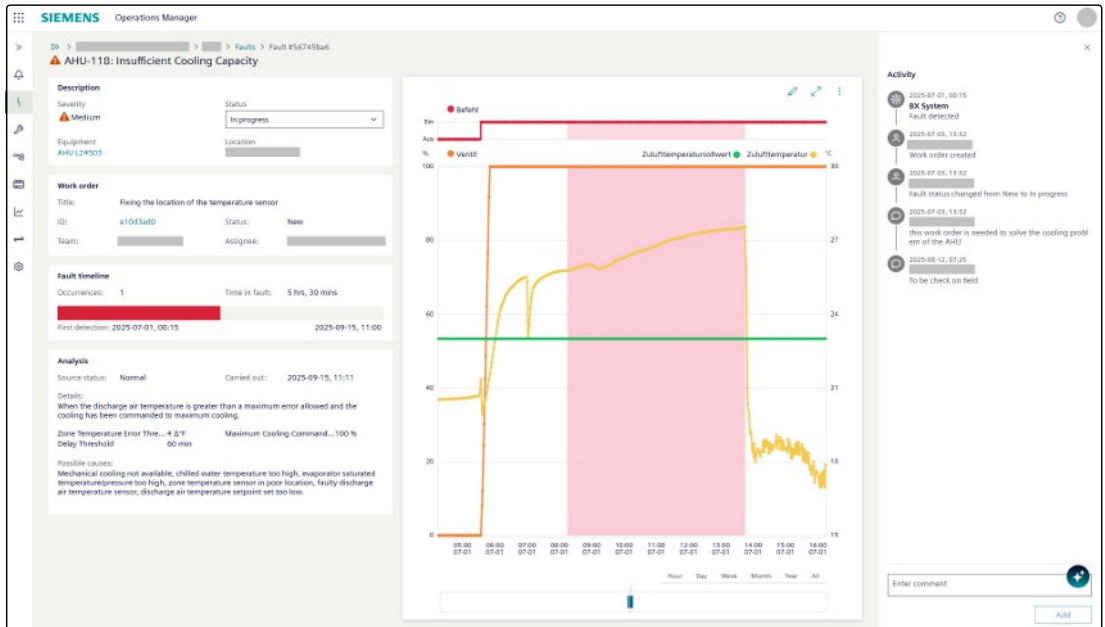


Fern-Webzugriff

Fernzugriff auf Webapplikationen im Gebäudeautomationsnetzwerk am verbundenen Standort.

FDD Root Cause Analysis

Diese Funktion ist im Rahmen des Operations Manager Standard-Abos verfügbar. Es erleichtert die frühzeitige Erkennung von Fehlern durch die kontinuierliche Anwendung von Regeln auf Geräteparameter. Es ermöglicht dem Benutzer auch die Analyse und Einstufung von Fehlern durch die Analyse der Parameter, die bei der Erkennung eine Rolle spielen, die Aufzeichnung der Ergebnisse und die Verwaltung des Fehlerstatus.



Teams verwalten

Ermöglicht die Erstellung und Verwaltung von Benutzergruppen. Diese Gruppen können später im Operations Manager für verschiedene Funktionen wie die Zuweisung von Arbeitsaufträgen verwendet Benachrichtigung werden.

Arbeitsauftrag-Verwaltung

Innerhalb von FDD (also innerhalb des Operations Manager Standard-Abonnements) bietet diese Funktion die Möglichkeit, Arbeitsaufträge im Zusammenhang mit FDD-Fehlern zu erstellen, zuzuweisen und zu verwalten. Es ist möglich, eine Prioritätsstufe und ein Zieldatum festzulegen sowie den Status und die geschätzte Lösungszeit der Arbeitsaufträge zu verfolgen.

Title ID	Equipment/Location	Team/Assignee	Created	Due	Changed	Status
91c0bda6	AHU L24501 U230	-	20/08/2025	03/09/2025 *Overdue	25/08/2025	New
47c0ba29	AHU L24501 U230	-	18/06/2025	30/06/2025 *Overdue	25/08/2025	Discarded
ba6d2c1a	AHU L24501 U230	-	09/07/2025	-	25/08/2025	Completed
52e84773	Room sensor 511 511 Meeting Room	-	19/08/2025	26/08/2025 *Overdue	19/08/2025	New
2122241c	AHU L24503 U230	-	16/07/2025	17/09/2025	14/08/2025	In progress
93502990	AHU L24503 U230	-	08/07/2025	29/07/2025 *Overdue	12/08/2025	Discarded
2a0c044e	AHU L24503 U230	-	14/07/2025	29/07/2025 *Overdue	20/07/2025	In progress
2ef09aef	AHU L24503 U230	-	09/07/2025	-	09/07/2025	Discarded

Brightly Asset Essential (Add-on)

Das zusätzliche Brightly Asset Essential Add-on ermöglicht die Erstellung von Arbeitsaufträgen als Reaktion auf Events, die durch Geräte erzeugt werden. Diese Arbeitsaufträge können entweder manuell durch den Benutzenden oder automatisch erzeugt werden, wenn ein Event getriggert wird. Die Arbeitsauftrag-Verwaltung wird in der App Brightly Asset Essential durchgeführt.

360° Viewer (Add-on)

Das 360° Viewer Add-on Abo ermöglicht den Zugang zur 360° Viewer App. Bitte beachten Sie das Datenblatt zum Building X 360° Viewer (<http://www.siemens.com/buildingx/data-sheet/360-viewer>).

Building Operations API (Add-On)

Die Operations API ermöglicht es, HVAC-Einrichtung zu befehlen und Geräte, Datenpunkte und ihre Werte zu managen. Sie ermöglicht ausserdem die Konfiguration und die Überwachung von Geräte-Alarmen und Events. Darüber hinaus ist mit einem Standardabo die vollständige Verwaltung von Fehlern, Arbeitsaufträgen und Teams möglich.

Accounts App

Ermöglicht, Benutzende mit einer rollenbasierten Zugriffskontrolle zu verwalten. Neue Benutzende können zum Zugriff auf den Cloud-Dienst eingeladen werden und über Benutzergruppen entsprechende Zugriffsrechte erhalten. Die Benutzenden können sich mit Zwei-Faktor-Authentifizierung anmelden und ihr Benutzerkonto selbst verwalten. Die Daten können logisch in Partitionen gruppiert und über Benutzergruppen zugänglich gemacht werden.

Devices App

Ermöglicht die Verwaltung von Connected Devices, die mit dem Cloud-Dienst kompatibel sind.

Data Setup App

Ermöglicht, Daten durch Hinzufügung von Bedeutung und Struktur anzureichern. Die Daten können aus verschiedenen Quellen wie Connected Devices, Cloud-Systemen von Drittanbietern und Dateien übernommen werden.

Datenhosting und Datennutzung

Hostet und verarbeitet personenbezogene und nicht-personenbezogene Daten in Rechenzentren in Europa. Informationen zur Verarbeitung personenbezogener Daten und Orte finden Sie in den Data Privacy Terms.

Ask Building X

Ermöglicht es dem Benutzer, mit Hilfe von GenAI Fragen zu technischen Informationen über Building X in verschiedenen Sprachen zu stellen. Building X

Abo

Der Aboplan richtet sich nach der Vereinbarung zwischen der Kundschaft und Siemens.

1) Standard-Aboplan, falls die Kundschaft das Abo über den Siemens Online-Shop kauft

	Operations Manager Essential	Operations Manager Standard
Funktionen	<ul style="list-style-type: none">• Übersicht über mehrere Standorte• Anzeige und Bedienung in Echtzeit<ul style="list-style-type: none">• Datenhistorie und Trendanalyse• Ereignisbenachrichtigungen• Web-Fernzugriff	<ul style="list-style-type: none">• Übersicht über mehrere Standorte• Anzeige und Bedienung in Echtzeit<ul style="list-style-type: none">• Datenhistorie und Trendanalyse• Ereignisbenachrichtigungen• Web-Fernzugriff<ul style="list-style-type: none">• FDD Fehlerursachenanalyse• Team-Verwaltung• Arbeitsauftrag-Verwaltung
Abometriken	pro 100 Datenpunkte pro Jahr (mindestens 1 Stück pro verbundenem Gerät)	
Abodauer	Jährliche, automatische Verlängerung	
Abrechnungszeit	Jährlich, Vorauszahlung	
Upscaling	Gültig ab sofort, anteilige Abrechnung	
Downscaling/Kündigung	Gültig zum Ende der Abolauzeit	

	Operations Manager Essential	Operations Manager Standard
Angeschlossene Geräte	Separat zu erwerben	
Zugelassene Benutzer	Unbegrenzte, erweiterte Nutzung	

	Brightly Asset Essential - Add-on
Funktionen	Alle
Abometriken	pro 100 Datenpunkte pro Jahr
Abodauer	Jährlich, automatische Verlängerung
Abrechnungszeit	Jährlich, Vorauszahlung
Upscale	Ab sofort, anteilige Abrechnung
Downscale/Abkündigung	Wirksam zu Ende der Abolauzeit
Verbundene Geräte	Separater Kauf
Zugelassene Benutzer	Unbegrenzt, erweiterter Einsatz

	Building Operations API - Add-on
Funktionen	APIs für: Standorte, Geräte, Punkte, Ereignisse, Störungen, Arbeitsaufträge und Teams
Abometriken	pro 6.000.000 API-Aufrufe pro Jahr
Abodauer	Jährlich, automatische Verlängerung
Abrechnungszeit	Jährlich, Vorauszahlung
Upscale	Ab sofort, anteilige Abrechnung
Downscale/Abkündigung	Wirksam zu Ende der Abolauzeit
Verbundene Geräte	Separater Kauf
Zugelassene Benutzer	Unbegrenzt, erweiterter Einsatz

Das Abo für Operations Manager entspricht dem regulären, skalierbaren Angebot für diesen Cloud-Dienst. Die Abolauzeit beträgt zwölf (12) Monate mit automatischer Verlängerung; die Gebühr für den Cloud-Dienst wird im Voraus bezahlt. Für das Abo kann jederzeit ein Upgrade erworben werden, wobei die Gebühren anteilig berechnet werden. Zu Ende der aktuellen Abolauzeit kann der Cloud-Dienst auch herabgestuft werden. Die Abogebühr wird an den kommenden Abrechnungszeitraum angepasst. Der Cloud-Dienst kann jederzeit mit Wirkung zum Ende der aktuellen Abolauzeit gekündigt werden.

Das Operations Manager Essentials und Standard Abo kann in Paketen von 100 Datenpunkten erworben werden. Pro verbundenem Gerät muss mindestens ein Gerät erworben werden, siehe Liste der verbundenen Geräte. Wenn z. B. mehrere Gebäude oder Standorte über 5 angeschlossene Geräte verbunden sind, werden 5 mal 100 Datenpunkte benötigt. Ein weiteres Beispiel: Falls die Gesamtzahl der Datenpunkte von 2 angeschlossenen Geräten 200 Datenpunkte nicht übersteigt, dann sind 2 mal 100 Datenpunkte ausreichend.

Das Operations Manager Essentials und Standard Abo kann in Paketen von 100 Datenpunkten erworben werden. Pro Gebäude muss mindestens ein Paket erworben werden. Ein Datenpunkt ist eine diskrete Informationseinheit, z.B. ein Temperatursensorwert.

Mit einer erweiterten Nutzung kann die Kundschaft Partnern und Drittparteien den Zugriff und die Nutzung der Cloud-Dienste mit den in den Nutzungsbedingungen aufgeführten Rechten gewähren.

2) Benutzerdefiniertes Abo

Alle Abos, die nicht über einen Online Store von Siemens erworben werden, sind benutzerdefinierte Abos. Bei einem benutzerdefinierten Abo werden die Einzelheiten zu Funktionen, Abometrik, Laufzeit, Abrechnung, Hoch- und Herunterskalierung, angeschlossenen Geräten sowie zulässigen Benutzenden in der Vereinbarung zwischen der Kundschaft und Siemens festgelegt.

Unterstützte verbundene Geräte

Der Cloud-Dienst ist zur Zeit mit den handelsüblichen verbundenen Geräten von Siemens kompatibel. Connected Devices ermöglichen dem Cloud Service den Datenaustausch mit der technischen Gebäudeinfrastruktur. Im Folgenden finden Sie eine Beschreibung der verfügbaren Connected Devices.

	Liste von unterstützten verbundenen Geräten
SIEMENS: Connect X200	Das Connect X200 Edge Gateway ist für DC 24 V oder AC 24 V ausgelegt und kann ein Gehäuse erforderlich machen. Das Connect X200 enthält zugehörige Software (z.B. Firmware und werkinstallierte Applikationen, genannt Connect Software) für die Bereitstellung der Gebäudedaten für diesen Cloud-Dienst.
SIEMENS: Connect X300	Das Connect X300 Edge Gateway ist für DC 24 V oder AC 24 V ausgelegt und kann ein Gehäuse erforderlich machen. Das Connect X300 enthält zugehörige Software (z.B. Firmware und werkinstallierte Applikationen, genannt Connect Software) für die Bereitstellung der Gebäudedaten für diesen Cloud-Dienst.
SIEMENS: Connect X500	Das Connect X500-Edge-Gateway wird mit DC 24 V versorgt und benötigt möglicherweise ein Gehäuse. Der Connect X500 enthält eingebettete Software (z. B. Firmware und werkseitig installierte Anwendungen, die hier zusammenfassend als Software bezeichnet werden), um Gebäudedaten an diesen Cloud-Dienst zu liefern.
SIEMENS: Desigo CC	Das Softwareprodukt Desigo CC läuft auf Windows-Computerhardware. Die unterstützte Softwareversion ist Desigo CC V6 oder höher. Desigo CC enthält mehrere Softwareerweiterungen, die im Weiteren als "Software" bezeichnet werden und Gebäudedaten an den Cloud-Dienst übermitteln.
SIEMENS: Desigo PXC 4/5/7	Die Desigo PXC4/5/7-Hardware wird mit 24 V Wechselstrom betrieben. Die unterstützten Hardwaregeräte für diesen Cloud-Service sind PXC4-2.E16S, PXC4-2.E16, PXC5.E24, PXC7.E400S/M/L und PXC5.E003 mit Firmware-Version V02.21.194.25 oder höher.
SIEMENS: Desigo Optic F200	Das auf CFG3.F200-Hardware gehostete Desigo Optic wird mit 24 V Wechselstrom betrieben. Bei der unterstützten Softwareversion für die Verbindung zu diesem Cloud-Dienst handelt es sich um die Version V5.1.7.x oder höher.
SIEMENS: Desigo SLX (Niagara Framework)	Desigo SLX / Niagara Framework®, das als Supervisor auf einem PC oder JACE® läuft, wird für diesen Cloud Service unterstützt. Die unterstützten Niagara-Versionen sind 4.14 und 4.15. Der Building X Connector für Niagara™ muss auf dem Niagara Framework® eingesetzt werden, um Gebäudedaten an diesen Cloud-Dienst zu liefern. Es gilt die Tridium EULA, siehe https://www.tridium.com/us/en/eula . Der Niagara FIPS-Modus und die Web-Proxy-Konfiguration werden nicht unterstützt.

Um den Cloud-Service nutzen zu können, muss ein angeschlossenes Gerät vor Ort installiert, voll funktionsfähig und mit dem Internet verbunden sein. Der Kunde ist für die Bereitstellung des Connected Device vor Ort und alle damit verbundenen Kosten für die Bereitstellung des Cloud-Dienstes in Übereinstimmung mit der zugehörigen Dokumentation für das Connected Device verantwortlich.

Unterstützte Software-Konnektivität von Drittanbietern

Der Cloud-Dienst ist zur Zeit mit den handelsüblicher Drittanbieter-Software kompatibel. Die Konnektivität für Software von Drittanbietern ermöglicht es dem Cloud-Dienst, Daten mit Software von Drittanbietern auszutauschen. Im Folgenden finden Sie eine Beschreibung der verfügbaren Drittanbieter-Software.

	Liste der unterstützten Software von Drittanbietern
Software-spezifische Verbindungen	<ul style="list-style-type: none">Brightly Asset Essential

Der Kunde ist für die Drittsoftware am Standort und alle damit verbundenen Kosten für die Bereitstellung des Cloud-Dienstes gemäß der zugehörigen Dokumentation für die Drittsoftware verantwortlich.

Webbrowser und Anzeigegeräte

Für die Nutzung des Cloud-Dienstes wird Chrome empfohlen, aber auch andere Standardbrowser können eingesetzt werden. Für ein optimales Benutzererlebnis wird eine Bildschirmauflösung von 1920 x 1080 Pixel oder höher empfohlen.

Internetverbindung

Die Bandbreite der Internetverbindung des Kunden bestimmt die Leistung des Cloud-Dienstes.

Bestellung

Um den Cloud-Dienst zum ersten Mal zu bestellen, muss die Kundschaft ein Angebot von seinem Siemens-Vertriebspartner anfordern.

Produktdokumentation

1) Produktdokumentation im Rahmen eines Standardabos

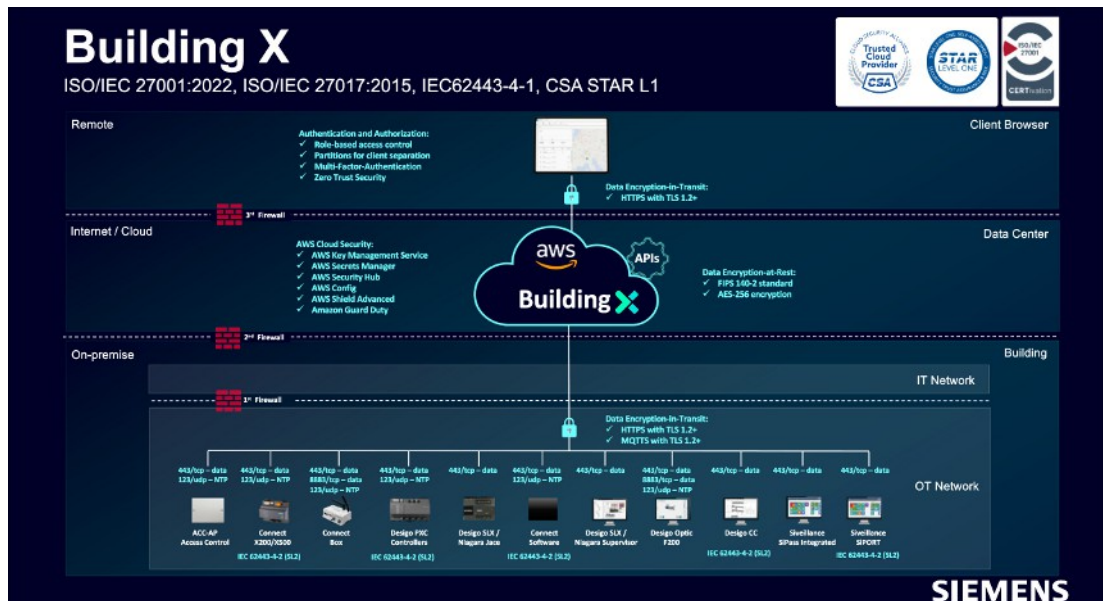
Allgemeine Vertragsdokumente	Links
Building X - Operations Manager Datenblatt	www.siemens.com/buildingx/data-sheet/de/operations-manager
Ergänzende Richtlinien für Gebäudeprodukte	www.siemens.com/buildingx/data-sheet/supplemental-terms
General Software Terms and Cloud Supplemental Terms	https://www.siemens.com/si/cloud/terms
Base Terms International	https://www.siemens.com/si/cloud/terms
Zu akzeptierende Nutzungsrichtlinien von Siemens	https://www.siemens.com/si/cloud/terms
Min. Nutzungsbedingungen	www.siemens.com/buildingx/data-sheet/minimum-terms
Datenschutzbestimmungen	https://www.siemens.com/dpt/si
Datenschutz Anhang	https://www.siemens.com/dpt/si
EU Data Act	https://www.siemens.com/buildingx/terms

2) Produktdokumentation im Rahmen eines Benutzerdefinierten Abos

Die Vertragsdokumente und die Produktdokumentation werden im Angebot von Siemens an die Kundschaft aufgeführt.

3) Technische Dokumente

Technische Dokumente	Link
Building X- Online-Hilfe	www.siemens.com/buildingx/sid



Die Topologie zeigt die Gesamtheit der Möglichkeiten für die Verbindung von Daten mit Gebäude X. Die für diesen digitalen Dienst verfügbaren Optionen finden Sie in der Liste der unterstützten angeschlossenen Geräte und der Softwarekonnektivität von Drittanbietern. Für die Datenkommunikation zwischen den verbundenen Geräten vor Ort und der Cloud ist eine Internetverbindung erforderlich (von der Kundschaft bereitzustellen).

Spezifische Bedingungen

Verwendung mit hohem Risiko

Die Kundschaft erkennt an und stimmt zu, dass:

- a) die Angebote nicht dazu bestimmt sind, für den Betrieb eines Hochrisikosystems oder innerhalb eines Hochrisikosystems verwendet zu werden, wenn das Funktionieren des Hochrisikosystems vom ordnungsgemäßen Funktionieren der Angebote abhängig ist; und
- b) das Ergebnis der Verarbeitung von Daten durch die Nutzung der Angebote außerhalb der Kontrolle von Siemens liegt.

Servicelevel-Vereinbarung

Siemens ist gehalten, bei einem kommerziell zumutbaren Aufwand die Cloud-Dienste während eines jeden Monats bei einer Laufzeit von 98% verfügbar zu machen.

Ausnahmen:

- a) Geplante Ausfallzeiten, vereinbarte Ausfallzeiten, Routine- und Notwartung,
- b) Cyberangriffe,
- c) öffentliche, Dritt- und/oder Kundschafts-Internet- und Kommunikationsnetzwerke,
- d) Daten, Software, Hardware, Telekommunikation, Infrastruktur, Leistung, Build-Packs oder Netzwerkeinrichtungen anderer Hersteller als Siemens,
- e) Nachlässigkeit seitens Kundschaft oder Nutzern beim Einsatz der Cloud-Dienste und/oder durch Nichteinhaltung der Anweisungen veröffentlichter Dokumentation,
- f) Systemkonfigurationen und Plattformen anderer Hersteller, nicht unterstützt durch Siemens,
- g) Systemadministration, Aktionen, Befehle und Dateiübermittlungen von Kundschaft oder Nutzern,
- h) Änderungen durch andere Parteien als Siemens,
- i) nicht autorisierter Zugriff über Kundenanmeldeinformationen und/oder
- j) alle weiteren, beliebigen Ausfälle ausserhalb der Kontrolle von Siemens.

Customer Support

Siemens bietet Helpdesk-Unterstützung. Die Kundschaft kann sich für weitere Informationen an seinen Siemens-Vertriebspartner wenden. Kunden können auch online eine Supportanfrage stellen: <https://www.siemens.com/support-request>.

Herausgegeben von
Siemens Schweiz AG
Smart Infrastructure
Global Headquarters
Theilerstrasse 1a
CH-6300 Zug
+41 58 724 2424
www.siemens.com/buildingtechnologies

© Siemens 2025
Liefermöglichkeiten und technische Änderungen vorbehalten.

Dokument-ID A6V12016610_de--
Ausgabe 2025-12-16