

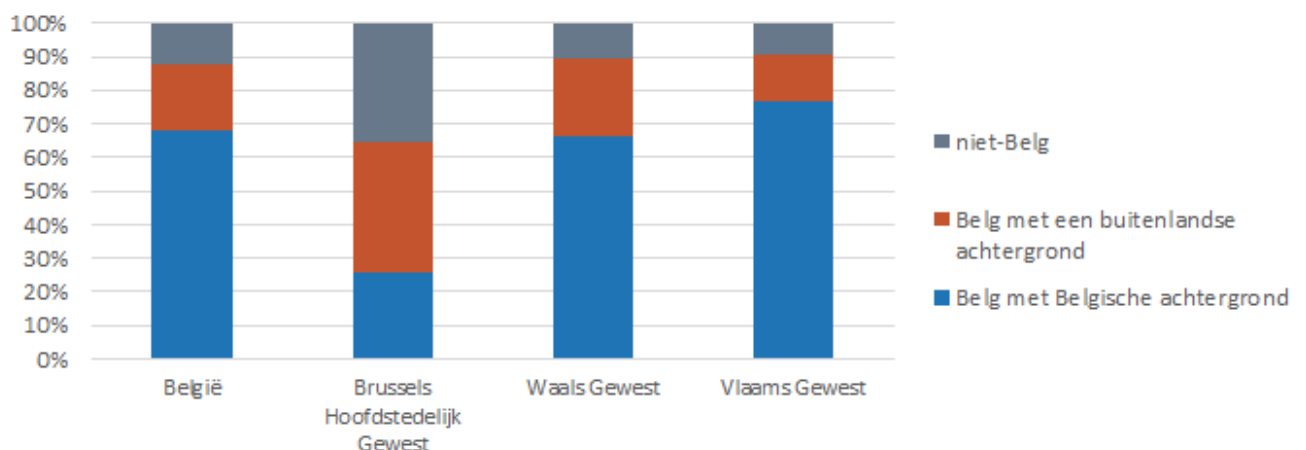


Migraties, te objectiveren met cijfers en kaarten?

1 Eén op drie inwoners van België is van buitenlandse herkomst

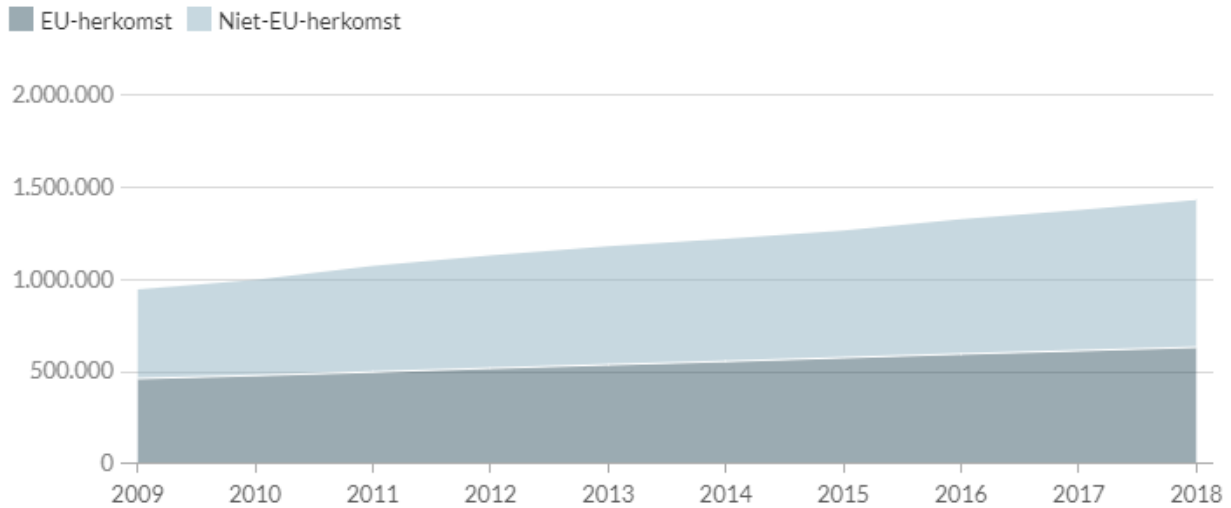
Plots kwamen de voorbije weken statistieken over migranten in België meermaals in de media aan bod:

- De Standaard 13/01/2021: In België heeft een op de drie inwoners buitenlandse roots. 32,1 procent van de inwoners heeft een buitenlandse achtergrond, tegenover 25,7 procent tien jaar geleden.
- De Morgen 13/01/2021: In ons land zijn bijna zeven op de tien inwoners Belgen met een Belgische achtergrond. Ongeveer een derde heeft een buitenlandse achtergrond. Iets meer dan één op de tien inwoners in ons land heeft geen Belgische nationaliteit.
- VRT Nieuws 12/01/2021: In het journaal en via vrt.nws.be kwam het item uitgebreid aan bod.
- Statbel (voorheen NIS) publiceert op 13/01/2021 op [haar website](#): Nieuwe statistiek over diversiteit naar herkomst in België. Op 01/01/2020 was 67,9% van de Belgische bevolking een Belg met Belgische achtergrond, 19,7% was een Belg met een buitenlandse achtergrond en 12,4% was een niet-Belg. In 2011 bedroegen deze percentages respectievelijk: 74,3%, 15,5% en 10,2%. In absolute cijfers gaat het respectievelijk om 7.806.078, 2.259.912 en 1.426.651 inwoners. Er zijn belangrijke verschillen wanneer de drie Belgische gewesten met elkaar worden vergeleken:



Aanvullende gegevens over migranten in Vlaanderen biedt [Statistiek Vlaanderen](#).

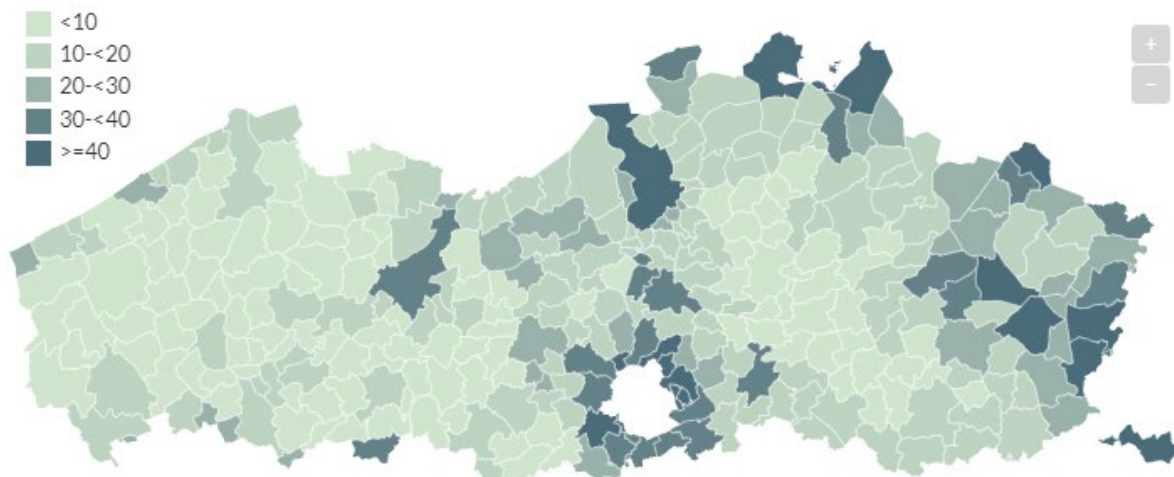
Bevolking van buitenlandse herkomst
Vlaams Gewest, 2009-2018, aantal



Bron: DWH AM&SB KSZ, bewerking Statistiek Vlaanderen

Ter actualisatie van kaart 23 D België, vreemdelingen kan bijgaande kaart gedownload worden:

Bevolking van buitenlandse herkomst
Gemeenten van Vlaams Gewest, 2018, in %



Bron: DWH AM&SB KSZ, bewerking Statistiek Vlaanderen

Op het VLA-congres van 2019 werd de migratie in Vlaanderen uitvoerig toegelicht door geografe Karen Stuyck. VLA-leden kunnen [de presentatie](#) downloaden.

Naast kaart 23 D België Vreemdelingen belichten ook de kaarten 45 Europa Bevolking, namelijk kaart 45A Migratiesaldo, 45 B Vreemdelingen en 45 C Asielzoekers het thema migraties.

2. Kan aardrijkskunde de complottheorie van de ‘omvolking’ voorkomen?

Na de publicatie van bovenstaande Statbel gegevens werd op 14/01 op de sociale media vanuit uiterst rechtse hoek het begrip ‘omvolking’ van Vlaanderen gebruikt. Dit begrip is gerelateerd aan het nazigedachtegoed. Daar kwamen heftige tegenreacties op: Bijvoorbeeld in [een opiniebijdrage in De Standaard](#) (14/01/2021) zet demograaf Patrick Deboosere zich scherp af tegen het begrip ‘omvolking’ en stelt dat de Belgische bevolking een internationalisering doormaakt.

Opzienbarend is ook [het Knack-onderzoek](#) (Knack 20/01/2021): “Eén op de drie Belgen gelooft in complottheorieën. Zelfs iets meer dan 15 procent hangt de ‘omvolkingstheorie’ aan: immigranten zouden bewust naar Europa worden gehaald om de originele, Europese bevolking te vervangen.”

Het Instituut voor Mediastudies van de KU Leuven analyseerde het publieke debat over migratie en vluchtelingen in Vlaanderen. Uit [die analyse](#) blijkt dat migratie overwegend negatief aan bod komt in de media.

Leraren aardrijkskunde mengen zich niet in politieke discussies, maar kunnen maatschappelijke polemieken mee helpen voorkomen door bij de jeugd gegevens over migraties objectief en wetenschappelijk aan te brengen. Om negatieve berichtgeving, foutieve meningen en complottheorieën over migraties te voorkomen, draagt aardrijkskunde haar steentje bij: leerplandoelen van de eerste graad handelen over de basisbegrippen van bevolking zoals immigratie, emigratie, migratiesaldo. Eindterm 9.3 van 2de graad luidt: “De leerlingen beschrijven demografische processen op verschillende ruimtelijke schaalniveaus. Met inbegrip van kennis: Migratiestroom, emigratie, immigratie, migratiesaldo, motivatie voor migratie zoals politieke systemen, oorlogssituatie”.

Om de recente bovenstaande statistieken van Statbel inzake begripvorming over migranten, asielzoekers, niet-Belgen, allochtonen ... in lessen aardrijkskunde precies te duiden, kan onder meer het YouTube-filmpje [‘Statistieken over herkomst - de diversiteit in kaart’](#) gebruikt worden.

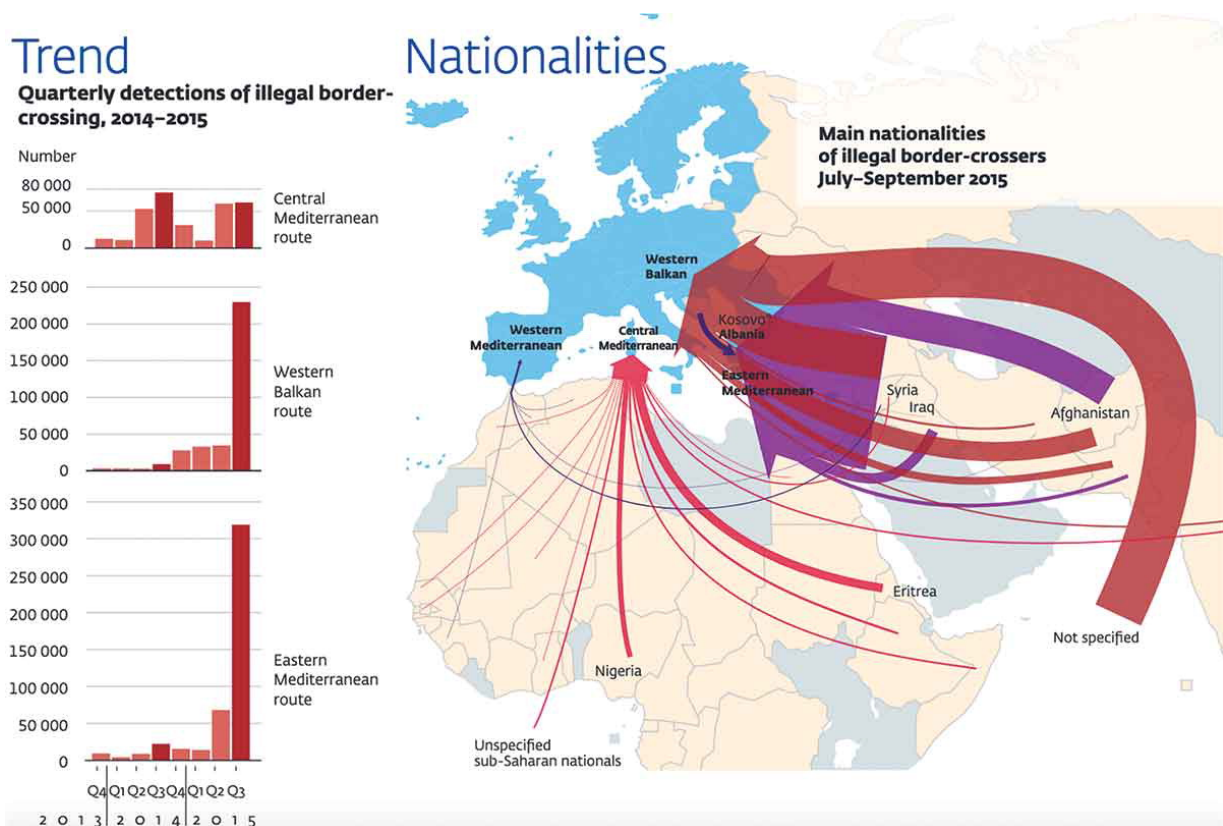
Een interessante aanpak over de thematiek van migraties wordt aangereikt in via de ‘Atlas of European Values’ over het [curriculum raamwerk](#) in Slovaakse: “Migration - How do we perceive it? Teaching material about migration”.

Om bepaalde ondoordachte uitspraken in de klas door leerlingen over de economische effecten veroorzaakt door vluchtelingen en migranten te kunnen weerleggen, biedt [de presentatie van professor Ilse Ruysen](#) (UGent) op het VLA-congres in 2019: ‘Huidige

migratiestromen: Trends, uitdagingen & opportuniteiten' (downloadbaar voor VLA-leden). Ook het artikel in De Standaard "[Migranten brengen op, maar niet allemaal](#)" biedt nuttige argumentaties.

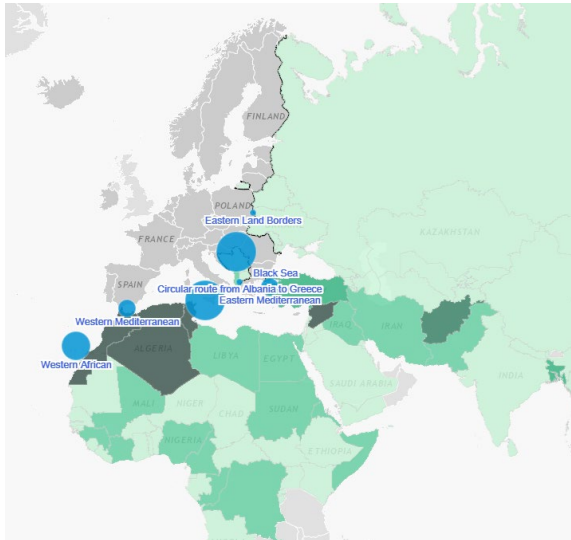
3. Invloed van kaarten op de beeldvorming over asielzoekers

Een kritische studie vanuit de Nederlandse Politieke Geografie stelt dat "kaarten in de media de mensen onbewust negatiever maken over migranten". "Die kaarten ogen informatief en feitelijk, maar zijn eigenlijk verre van neutraal. Sterker nog: ze versterken onbewust de antimigratie-onderbuik in Europa."



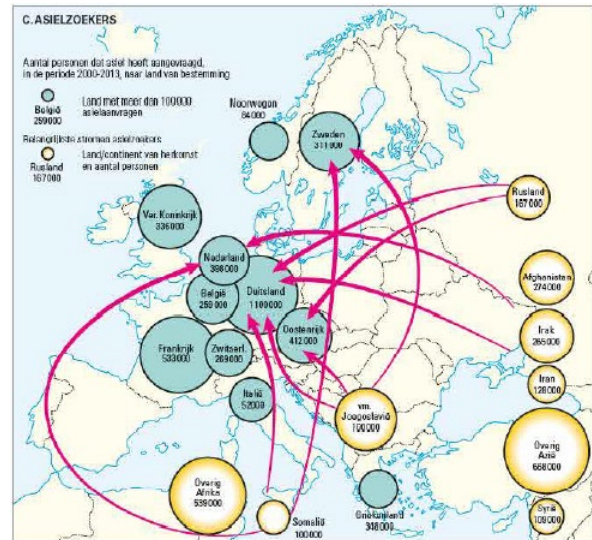
Frontex-kaart 2015. Bron: <https://tinyurl.com/y6o38jq3>

Om dit aanschouwelijk te maken worden op de website van [De Correspondent](#) kaarten getoond van Frontex (Europees Grens- en Kustwachtagentschap) over illegale migratie naar Europa. De effecten op de kaartlezers van bepaalde gemaakte cartografische keuzes zijn opvallend. Door te scrollen wordt duidelijk dat cartografen met bepaalde subjectieve keuzes inwerken op het bewustzijn van de kaartgebruikers. Een aantal suggesties die de auteurs aan Frontex bezorgden, zijn overgenomen bij onderstaande recentste kaart van Frontex. De evolutie in kaartvoorstelling kan ook -al scrollend- aan leerlingen getoond worden, om hun kritische zin aan te scherpen. Die kritische opstelling kan ook gehanteerd worden bij de vergelijking van de recente Frontex-kaart met atlaskaart 45 C Europa Asielzoekers.



Interactieve kaart Current migratory situation 2019

Bron: <https://frontex.europa.eu/along-eu-borders/migratory-map/>



Kaart 45 C Europa, Asielzoekers

Een wetenschappelijk artikel over deze problematiek door van Houtum is downloadbaar: [‘The migration map trap. On the invasion arrows in the cartography of migration.’](#)

Met bovenstaande informatie ben je als leraar aardrijkskunde goed gewapend om dit uiterst boeiend, steeds actueel thema kritisch te benaderen en misconcepties te voorkomen.

Auteurs

Dirk Vanderhallen

Met medewerking van Arjan Goemans

