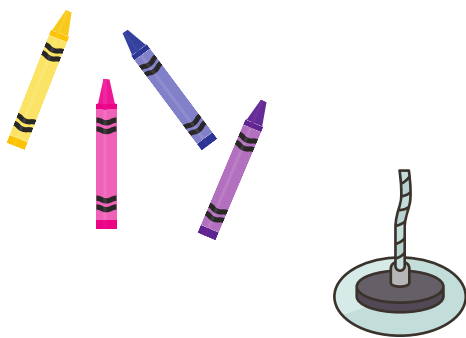


Des bougies d'amour

Cette activité doit être réalisée avec un adulte !

Pour réaliser cette activité, tu auras besoin :

- de granulés ou de copeaux de cire ou des restes de cire d'anciennes bougies
- un pot pour mettre la bougie : photophores, petits pots de yaourt en verre, petits pots en métal,
- des moules tels que : des Tetrapak (briques de lait ou de jus de fruits), des moules en silicone...



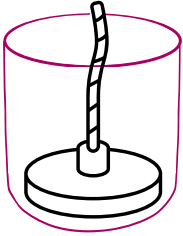
- pour la couleur : des pastels (des petits crayons en cire. Exemple : des crayolas)
- un poêlon ou une casserole pour le bain-marie
- un pot verseur en verre, en métal ou en plastique épais à mettre au bain-marie
- des baguettes chinoises en bois pour mélanger
- des mèches en coton ciré idéalement montées sur socle
- des pastilles double face pour coller la mèche au pot

Placez votre pot verseur, dans une casserole contenant de l'eau chaude (bain-marie). Ajoutez la cire dans le pot et mélangez-la avec les baguettes en bois. Ajoutez vos pastels afin que ceux-ci fondent en même temps. Remuez jusqu'à ce que la cire soit bien liquide. Si vous utilisez des colorants liquides, ajoutez-les une fois la cire fondue complètement.



Des bougies d'amour

Cette activité doit être réalisée avec un adulte !



Pendant ce temps, préparons les pots pour accueillir la cire.
Détachez la partie collante de la mèche et collez-là au centre du pot.
Pour plus de personnalisation, le pot peut être peint à l'extérieur afin de donner une touche plus personnelle.

Lorsque la cire est bien liquide et colorée, versez-la lentement dans le pot que vous venez de préparer. Si vous avez de la cire en trop, versez l'excès dans des petits moules afin d'y faire des petites formes qui pourront servir de décoration.

Si vous ajoutez des décorations par-dessus, veillez à ne pas dépasser la capacité maximale du contenant. Pour connaître la capacité : pesez le contenant vide, remplissez-le d'eau et (jusqu'à 0.5 cm du bord maximum) et pesez à nouveau. La quantité d'eau correspond au poids maximum de cire à couler. N'oubliez pas de prendre en considération le poids des décorations éventuelles lors du remplissage. Les décorations se placent délicatement quand la cire est devenue opaque ou quand la cire est froide.



Mélangez les couleurs et les formes pour plus d'effet visuel.

Laissez refroidir complètement la cire. La cire fraîchement versée est très sensible. Il ne faut donc pas déplacer le pot avant le refroidissement total.

Coupez la mèche environ 0,5 / 0,7 cm par rapport à la surface de la cire.

Votre bougie est prête à être offerte.