



Avoir un
élève dys
dans sa classe



Plantyn
■ Avançons ensemble ■

SOMMAIRE

INTRODUCTION

2

**COMMENT AIDER AU MIEUX
L'ÉLÈVE ?**

3

L'ÉLÈVE QUI EST DÉJÀ SUIVI

4

**COMMENT ADAPTER VOS
COURS ?**

7

**CATÉGORIES DE
DIFFÉRENCIATION SUR
SCOODLE**

10

**POUR APPROFONDIR LE
SUJET**

11

AVOIR UN ÉLÈVE DYS DANS SA CLASSE

Parmi les missions des enseignants, on parle de plus en plus d'inclusivité, de permettre aux élèves à troubles d'accéder plus facilement à l'apprentissage traditionnel.

Qu'est-ce que cela signifie exactement et quelles sont les bonnes pratiques à mettre en place ?

Vous trouverez quelques réponses à ces questionnements dans ce dossier.

Aurore Lempereur

Logopède passionnée autant par la communication que les apprentissages, j'exerce dans l'enseignement depuis 7 ans. Mon expérience s'étend dans l'enseignement spécialisé, principalement fondamental, un peu en secondaire, mais également en intégration / inclusion. Mes interventions auprès d'élèves à besoins spécifiques ont pu s'enrichir par de nombreuses collaborations avec des collègues extraordinaires, enseignant.es ou de formations différentes.



COMMENT AIDER AU MIEUX L'ÉLÈVE ?

Les enseignants sont **des acteurs de terrain et des alliés primordiaux** lors de l'apparition des premiers signes de troubles chez leurs élèves. Mais alors, comment aider au mieux ces élèves ?

Le diagnostic

Repérer un élève en difficulté.

Par ses résultats ou parce qu'il prend visiblement plus de temps ou d'énergie qu'il n'en faudrait pour réaliser ses exercices.

Consulter le dossier de l'élève.

Peut-être a-t-il déjà eu un prédiagnostic ? Peut-être était-il déjà en difficulté durant les années précédentes ?

La direction peut faire appel au pôle territorial avec lequel une convention a été signée. Les missions des pôles territoriaux comprennent l'accompagnement d'élèves (sous certaines conditions) ainsi que celui des équipes éducatives.



Contacter la famille et les membres du corps enseignant.

Si rien ne figure dans son dossier, contactez les enseignants des années inférieures, les parents ou encore les centres PMS pour savoir si un suivi serait déjà en cours.

Si rien n'est mis en place, je peux conseiller aux parents de se tourner vers le CPMS ou un professionnel de l'enfance.

En effet, les équipes du CPMS peuvent, en maternelle, faire des dépistages et ainsi aider à déterminer les élèves à risque et proposer de la prévention. Dans ce but, les équipes CPMS ont été renforcées depuis quelques années par l'arrivée des auxiliaires logopèdes.

L'ÉLÈVE QUI EST DÉJÀ SUIVI.

Suivre et rapporter les progrès de l'élève

L'enseignant.e est au premier rang pour pouvoir constater l'évolution de l'élève et la transmettre aux autres acteurs de son apprentissage. Il est un maillon d'une chaîne dont la valeur réside dans le travail d'équipe.

Le conseil de notre spécialiste



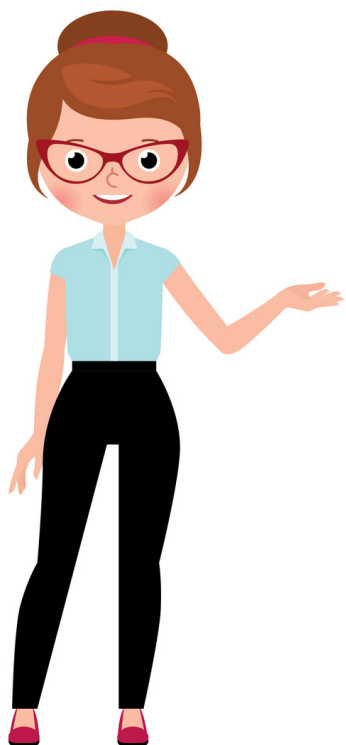
1

Prendre le temps

Commencez votre intervention auprès de votre élève en étant aussi bienveillant.e et patient.e que possible. Calmer le rythme vous permet d'écarter une certaine pression du résultat et de laisser le temps à l'élève de s'exprimer avec sa difficulté.

Prendre un temps de réflexion pour diminuer l'impact des troubles par la sélection, la mise en place des aménagements raisonnables lors des apprentissages et également au moment des évaluations.

En effet, on ne cherche pas forcément à obtenir le même résultat qu'avec un autre élève, en tout cas pas tout de suite.



Exemple :

Un élève dysgraphique ou dyspraxique évalué sur sa connaissance des différents mois de l'année. Si vous lui demandez de les écrire avec ou sans la bonne orthographe, vous pourrez avoir des élèves qui échoueront alors qu'ils connaissent leur matière.

Pourquoi ?

Il faut essayer d'imaginer la surcharge générée par l'acte moteur lui-même qui va occuper une grande partie des ressources cognitives. L'attention sera portée sur le graphisme pur et non sur les éléments sémantiques.

2

Observer

Observer son élève sans jugement et sans chercher à l'évaluer constamment avec pour objectif de comprendre les mécanismes qui lui posent problème, mais surtout pour comprendre les stratégies qui l'aident. L'enseignant.e peut être aidé.e et accompagné.e par des thérapeutes ou des collègues pour cibler les éléments à observer.

Idées à mettre en place :

Verbaliser des stratégies métacognitives même chez les plus jeunes. Cela permet de les encourager à les utiliser davantage.

"Je te rappelle de relire plusieurs fois la consigne, de la mémoriser dans ta tête et de vérifier par la suite".



Aider les élèves avec des messages positifs

"Pense à compter sur tes doigts pour t'aider"

Prendre le temps d'écouter l'élève, de l'aider à verbaliser ses émotions ou son ressenti, ainsi que toutes les stratégies qui lui permettront de mieux apprendre. Bien évidemment, s'il le désire.

Préserver le sentiment de compétences. Tous les élèves ont des compétences. Parfois, il faut changer la manière d'évaluer pour mettre en avant les savoirs et les savoir-faire. Proposer un examen oral et/ou proposer une relecture de la copie de l'élève avec la possibilité d'apporter des explications.

Amener des mots en établissant des hypothèses et en demandant à l'enfant de confirmer ou non.

"J'ai l'impression de reconnaître de la peur sur ton visage ?"

3

Passer à l'action

Agir par la diversité des canaux d'apprentissage, de différenciation, la mise en place des aménagements raisonnables. Agir en favorisant un apprentissage très explicite.



L'apprentissage explicite se divise en trois parties :

1. la modélisation : l'enseignant montre comment faire.

2. la pratique guidée : l'élève fait devant l'enseignant

3. la pratique autonome : l'élève fait seul.

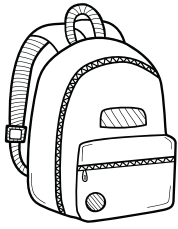
Donner le temps nécessaire à chaque étape. L'objectif n'est pas de le mettre sous pression, ce qui pourrait le confronter à l'échec, mais de maintenir le plaisir dans l'apprentissage.

N'hésitez pas à rédiger des guidances ou des aides et à rappeler à l'élève que ces aides existent et qu'elles lui facilitent l'apprentissage.

Préférez des principes efficaces tels que :



Notion de l'apprentissage sans erreur dans l'orthographe



On évite la confrontation d'un élève ayant des troubles du langage écrit à devoir choisir entre différentes orthographes d'un même mot. Car le cerveau mémorise en partie la mauvaise orthographe. C'est aussi une des raisons pour laquelle il est préférable de favoriser l'utilisation d'un dictionnaire numérique.

COMMENT ADAPTER VOS COURS ?

Consignes :

- Simplifier
- Réduire
- Fractionner
- Présenter une à la fois à l'oral



Éviter les copies recto verso



Proposer des supports
imagés

Aérer les documents

- Interligne 1.5
- Taille des caractères : 14
- Police sans empattement
- Plus d'espace entre les lettres et les mots

Diversifier la présentation des informations

- Schémas euristiques
- Fiches synthétiques
- etc...

22

Numéroter les pages pour
conserver l'organisation

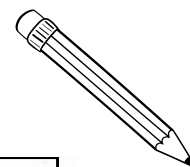
Alimenter les sens

- Visuel
- Auditif
- Gestuel

Retrouvez d'autres schémas d'aménagements
pédagogiques dans notre livre "Génération dyslecteurs"

Pour vos consignes ;

- une consigne à la fois au maximum ;
- si ce n'est pas possible, bien séparer les différentes étapes visuellement ;
- évitez les consignes qui se ressemblent trop ;
- pour les énoncés de calculs : une seule opération par exercice ou mettez en évidence les opérations par un code couleur, par exemple ;
- utilisation de l'outil numérique ;
- relecture par un adulte ;
- une formulation claire de la consigne.



Prénom : _____ Date : _____

LES DROITES PARALLÈLES ET LES DROITES PERPENDICULAIRES

1. Repasse en vert toutes les droites parallèles et, en rouge, toutes les droites perpendiculaires :



Prénom : _____ Date : _____

LES DROITES PARALLÈLES ET LES DROITES PERPENDICULAIRES

1.

- ☐ Repasse en vert toutes les droites parallèles
- ☐ Repasse en rouge toutes les droites perpendiculaires

Permettre à l'élève de s'adapter en autorisant :

- le mouvement.
- la mise en couleurs dans leur copies, la mise en évidence des éléments, l'utilisation des feuilles de brouillon.

Dans la gestion du temps :

- accepter que les élèves prennent le temps d'utiliser leurs outils ;
- ne pas mettre une pression par rapport à un délai ;
- permettre, si possible, aux élèves de faire une partie de l'interrogation plus tard, s'ils pensent que le jour J ils ne sont pas en état de montrer tout leur potentiel.

Dans la gestion des quantités :

- favoriser la qualité à la quantité ;
- ne pas imposer des exercices supplémentaires si l'élève a montré qu'il a compris.



Permettre les accessoires d'aide à l'apprentissage comme :

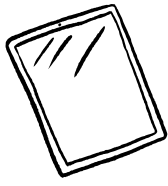
- le pupitre de lecture ;
- un casque anti-bruit pour la concentration ;
- de quoi occuper les mains pour mieux réfléchir ;
- une tablette avec les cours numérisés pour les élèves qui en ont besoin.

Les manuels scolaires :

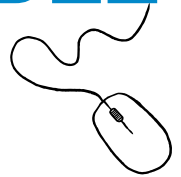
Si vous travaillez avec des manuels scolaires, ils ont généralement tous été numérisés. De quoi faciliter la transmission sur la tablette des élèves sans devoir faire des scans.



Tous les manuels des Éditions Plantyn sont disponibles sur [Scoodle](#). Vous pouvez y adapter la taille et l'interligne du texte. Vous disposez également d'une facilitation pour inclure la **différenciation** dans vos cours.



CATÉGORIES DE DIFFÉRENCIATION SUR SCOODLE



1

Cette catégorie est prévue pour les **élèves qui n'ont pas encore acquis la matière**. L'élève aura plus d'exercices et de mises en contexte.



2

Dans cette deuxième catégorie, on retrouve un **rythme classique d'exercices**.

3

Catégorie pour les **élèves ayant compris la matière**. Les exercices sont adaptés et on évite de leur demander trop d'efforts pour un savoir déjà acquis.



POUR APPROFONDIR LE SUJET :



www.plantyn.com/fr-BE/pedagogie

Comprendre les DYSférences :

Qu'est-ce que la dyslexie ? Comment la dysphasie affecte-t-elle l'enfant au quotidien ? Comment aider un enfant dysorthographique, dyslalique ou à haut potentiel, tant à la maison qu'à l'école ? Voici un livre accessible pour les parents, les enseignants et autres pédagogues qui veulent connaître, reconnaître et comprendre les troubles de l'apprentissage chez l'enfant.

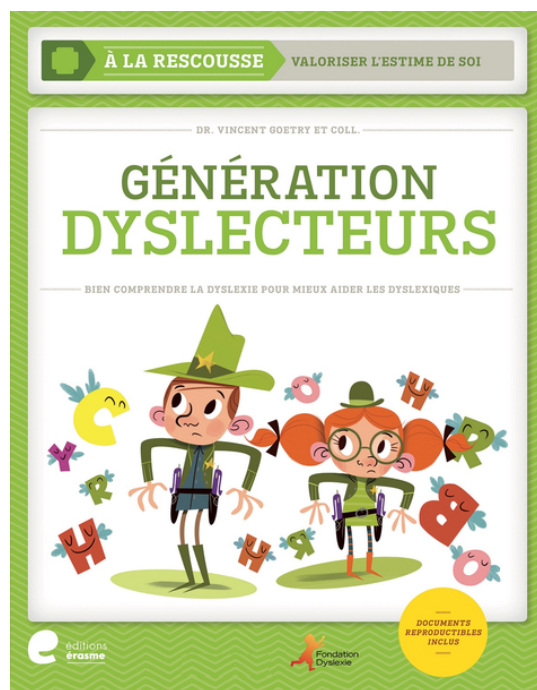
Basé sur des faits et sur une expérience de terrain, composé de témoignages et de documents d'évaluation reproductibles, cet outil s'avère être un ouvrage de référence pédagogique indispensable pour trouver des solutions et des réponses afin d'aider et de soutenir les enfants mis en difficulté par leurs « dys ».

Génération Dyslecteurs :

Ouvrage à destination des adultes qui permet d'améliorer ses connaissances sur la dyslexie, les moyens de la déceler et les choix méthodologiques sur lesquels nous pouvons influencer pour garantir aux dyslexiques un meilleur apprentissage, de meilleures conditions de vie et une meilleure estime d'eux-mêmes.



Ces ouvrages sont disponibles sur le
Webshop des Éditions Plantyn



www.plantyn.com/fr-BE/pedagogie