

Samhällsansvar
och hållbar utveckling

CSR-rapport

Øresundsbro Konsortiet 2023

Lagstadgad förklaring om samhällsansvar (se hållbarhetsrapporten)
enligt den danska Årsregnskabsloven §99a

Innehåll

VD har ordet	3	Tillgänglighet och säkerhet dygnet runt	20
Om denna rapport	5	Ökat fokus på social hållbarhet	22
Om Øresundsbron	7	Stormflodssäkring	22
Mission	7	Ekonomisk hållbarhet	23
Vision	7	Koppling till våra utvalda mål	23
Affärsidé	7	Highlights under 2023	23
Värdegrund	7	Det ekonomiska ansvaret omfattar också medarbetarnas säkerhet	24
Fyra fokusområden med mål	7	Upphandling	24
Verksamhetens styrande policies och riktlinjer	8	Smart underhåll	24
Medlemskap	8	Medarbetare- och ledarutveckling	24
Försörjningskedjan	8	Att förlänga bronns livslängd är en hållbar åtgärd	24
CSR i Øresundsbron	11	Bron spelar en stor roll för regionens ekonomiska utveckling	24
CSR – en del av det dagliga arbetet	11	Direkta ekonomiska effekter	25
CSR-policy	11	Indirekta ekonomiska effekter	25
Riskledning inom CSR-området	11	Øresundsbron som arbetsplats	26
Intressenter	13	Årets Brobyggardag hade fokus på hållbarhet och digitalisering	27
Mål och Strategier Hållbarhet	14	Medarbetarundersökning	27
Miljömässig hållbarhet	15	Arbetsvillkor för medarbetarna	27
Koppling till våra utvalda mål	15	Mångfald	28
Highlights under 2023	15	Kollektivavtal	28
Värnandet om klimatet och respekt för naturen	15	Arbetsmiljö	29
Ambitiöst klimatmål	15	Mål för arbetsmiljö	32
Vatten	18	Olyckor och incidenter	32
Försiktighetsprincipen	18	Etik och integritet	34
Naturen omkring förbindelsen	18	Revisors rapport	37
Biologisk mångfald	18	Bilaga 1: GRI-index	38
Social hållbarhet	20	Bilaga 2: Översikt över väsentliga resultat	40
Koppling till våra utvalda mål	20	Kontaktperson	43
Highlights under 2023	20		

VD har ordet

Ett steg närmare världens mest hållbara bro 2025

Vi har en ambition att vara världens mest hållbara bro 2025. För att lyckas behöver vi bli hållbara i allt vi gör – allt från inköp och reinvesteringar till val av leverantörer och färdmedel. Men det kommer inte att räcka. Vi kommer också att behöva förnya vårt sätt att tänka, arbeta och vårt sätt att investera. På så sätt kan vi påverka vårt klimatavtryck markant.

Under 2023 har vi haft flera exempel på hur vi kan göra detta i praktiken:

- Vi har bytt tunnelns in- och utgångsbelysning till LED. Det ger längre hållbarhet och minskar vår elförbrukning.
- Som aktiv beställare har vi kravställt att våra leverantörers fordon körs på HVO-bränsle istället för diesel. Detta gäller även befintliga avtal.
- Vi har en bit outnyttjad mark mellan järnväg och motorväg på Peberholm. Under 2023 har vi placerat solceller på denna yta och vår annars statiska infrastruktur har omvandlats till en producent av förnybar energi. 2023 var 35 procent av vår elförbrukning egenproducerad. För helåret 2024 förväntar vi att det blir 45 procent. Vi undersöker nu nästa steg med lagring och/eller ytterligare produktion, t.ex. genom vindkraft.
- Tillsammans med Lunds Tekniska Högskola driver vi ett projekt för att uppnå att förbindelsen håller i +100 år. Genom att fördubbla livslängden sparar vi in klimatpåverkan från byggandet av en hel bro.

Men vi kan aldrig på allvar göra anspråk på att vara världens mest hållbara bro om vi inte involverar våra kunder, som är grunden för vår verksamhet. Vi vill därför göra det lättare för våra kunder att göra hållbara val. Av den anledningen erbjuder vi nu laddning, via så kallade superchargers, i bägge riktningarna vid vår betalstation. Vi räknar även gröna passager på bron i realtid. Under 2023 har antalet gröna fordon ökat med 55 procent och de utgör nu 11 procent av alla passager. Vi fortsätter utveckla hållbara samarbeten och erbjudanden som ökar kundvärdet.

Vi började med 4x100 men har lagt till det sociala perspektivet i målbilden i förhållande till kunder och vår omvärld. Genom samarbete med både Skåne Stadsmission och Hellebro är vi brobyggare för de i socialt utanförskap för vår region, vilket även skapar mervärde för våra medarbetare som volontärer. Vi är många under året som har berörts av mötet med människor på båda sidor sundet och vi ser att vi som bro kan göra skillnad.

Vi har valt att sammanfatta målbilden för hållbarhetsarbetet i 5x100:



Inför 2025 tar vi nästa steg inom ramen för de nya rapporteringskraven inom CSRD. Det känns extra bra att vi redan är på väg, för det är vad vi gör som räknas.

Vi är brobyggare. Vi har byggt bron en gång och vi fortsätter att bygga broar. Hållbara brobyggare.



Linus Eriksson VD, Øresundsbron



Om denna rapport

Denna rapport tar sin utgångspunkt i FN:s globala mål och kan läsas av alla som vill få inblick i Øresundsbrons CSR-aktiviteter. Den primära målgruppen för rapporten är våra viktigaste intressenter, exempelvis kunder, entreprenörer och medarbetare.

Øresundsbrons CSR-arbete under 2023 omfattar hela företaget. Rapportens ämnen samt de parametrar som vi har valt att rapportera om, är de som vi har ett särskilt inflytande på och de som har störst inverkan på oss själva som företag, på våra intressenter och på omvärlden.

De fasta ämnen som tas upp i rapporten väljs till stor del på grundval av den uppmärksamhet som vi får från våra intressenter på löpande basis. Det är till exempel resultat för trafiksäkerhet, arbetsmiljö, naturutveckling och klimatpåverkan. Läs mer om detta i avsnittet om intressenter. Bilaga 2 i denna rapport anger dessutom var och hur de väsentliga resultaten påverkar samt avgränsningar i rapporteringen.

I inledningen av 2021 tillsattes en arbetsgrupp inom Fokusområde "En säker, tillgänglig och hållbar bro för nästa generation" för att kartlägga vilka av FN:s globala hållbarhetsmål som Øresundsbron har starkast beröringspunkter med. Baserat på den externa analysens resultat och arbetsgruppens arbete är målet att fokusera på 9 av de globala målen. De mål vi ska utveckla och de mål som vi ska fortsätta arbeta vidare med framgår på sidan 14. Målen har tydliga kopplingar till våra tre övergripande områden inom hållbarhet – miljömässig, social och ekonomisk hållbarhet.

Med EU-direktivet Corporate Sustainability Reporting Directive (CSRD) införs nya, omfattande krav på företags hållbarhetsrapportering, som måste bli mycket mer systematisk och kvantifierbar i framtiden. Øresundsbron ska för första gången rapportera enligt CSRD från och med räkenskapsåret 2025. Insamlingen av hållbarhetsdata som uppfyller CSRD-kraven börjar således den 1 januari 2025. För att kunna uppfylla detta, skapade vi i slutet av 2023 med hjälp av externa

konsulter en handlingsplan som anger riktningen för arbetet. Det faktiska implementeringsarbetet påbörjas i början av 2024 och pågår under hela året.

Øresundsbrons CSR-rapport 2023 refererar till Global Reporting Initiative (GRI) Standards 2021, vilket innebär att vi rapporterar på valda delar av GRI. I denna rapport har Øresundsbron följt de grundläggande rapporteringsprinciperna i GRI I: Foundations och rapporten innehåller samtliga upplysningar som krävs för få referera till GRI. En översikt över standardupplysningar och övriga rapporteringsparametrar och var de kan återfinnas i denna rapport, finns på sidan 38.

Innehållet och ämnena i CSR-rapporten för 2023 är utvalt och löpande utvärderade av i Øresundsbrons ledningsgrupp. Den slutliga rapporten är godkänd av både ledningsgruppen och styrelsen innan den blir offentlig.

Den senaste CSR-rapporten från Øresundsbron publicerades i mars 2023 och omfattade året 2022. Denna rapport omfattar samma period som Årsredovisningen 2023, det vill säga ett helt räkenskapsår. CSR-rapporten utgör också Øresundsbrons hållbarhetsrapport upprättad enligt ÅRL.

KPMG är en självständig, opartisk revisionsfirma oberoende av Konsortiet, vars huvuduppgift är att säkerställa att redovisningen inte innehåller väsentliga fel. Rapporten från KPMG med revisors uttalande om CSR-rapporten finns på sidan 37. Enligt Konsortialavtalet ska Øresundsbrons räkenskaper granskas av ägarbolagens revisorer.

Det har inte skett några väsentliga ändringar av organisationens storlek, struktur, försörjningskedja, ägarförhållande eller fastighets- och markinnehav. Ej heller har det skett väsentliga förändringar i rapportens avgränsning och innehåll. Konsortiet har ej heller brutit mot några lagar och regler under 2023 eller under tidigare rapporteringsperioder.



Øresundsregionen är Nordens största och mest tätbefolkade storstadsregion. Regionen omfattar områdena Skåne, Sjælland, Møn, Lolland-Falster och Bornholm. Den är 21.203 km². Där bor totalt 4,2 miljoner människor i Øresundsregionen, varav cirka 2,8 miljoner bor i Danmark och cirka 1,4 miljoner bor i Sverige.



Om Øresundsbron

Øresundsbron, eller Øresundsbro Konsortiet I/S, som är företagets officiella namn, ägs i ett 50/50-ägt joint venture av de statligt ägda företagen A/S Øresund (ASØ) och Svensk-Danska Broförbindelsen AB (Svedab).

Detaljerade upplysningar finns i Øresundsbro Konsortiets Årsredovisning 2023. Konsortiets dagliga uppgift är kommersiell, trafikall och teknisk ledning av Øresundsbron inklusive alla tillhörande tekniska anläggningar. Uppgiften omfattar också försäljning och marknadsföring, finansförvaltning, väg- och järnvägsdrift, underhåll, administration och HR. Kunderna är pendlare från Øresundsregionen, regional och nordeuropeisk fritids- trafik samt busnesstrafik.

Mission

Vi bygger broar mellan människor, möjligheter och upplevelser i hela Øresundsregionen.

Vision

En sammanhållen och mångsidig region där alla människor rör sig enkelt, säkert, snabbt och klimatvänligt över Øresund.

Affärsidé

Genom att driva och utveckla en fast och säker förbindelse för väg- och tågtrafik över Øresund skapar vi socialt, kulturellt, ekonomiskt och miljömässigt värde för våra kunder ägare och vår omvärld.

Värdegrund

Grundläggande i Øresundsbrons värderingar är att vi ska vara brobyggare, hjälpsamma och engagerade, drivande och nytänkande:

- **Brobyggare. Vi bygger en förbindelse och förståelse över Øresund.** Vi är stolta brobyggare. Vi sätter tillgänglighet och säkerhet i första rummet. Vi bygger goda relationer externt, internt och i framtiden. Vi lever, arbetar och drömmer över gränser och kulturer. Vi är en referenspunkt för sammanhang, utveckling och hållbarhet mellan våra länder.
- **Hjälpsamma och engagerade. Vi är 16 kilometer av utökad service.** Vi hjälper våra kunder och varandra. När vi behövs är vi väl förberedda och tillmötesgående. Vi är snabba, och våra kunder ska få uppleva vår energi och vilja att hjälpa till. Vi är engagerade och stolta över att lyfta varandra.
- **Drivande och nytänkande. Vi driver en fast förbindelse som är under konstant förändring.** Vi är proaktiva, flexibla och lösningorienterade. Vi är öppna för förändringar och nyfikna på världen runt omkring oss. Vi skapar fantastiska berättelser genom att överträffa kundernas förväntningar.

Fyra fokusområden med mål

01 Integration och tillväxt i Øresundsregionen

Trafikmål – trafikökning fram till 2025 (23 100 passagerer år 2025). Intäktsmål – intäktsstorlek år 2025 (1,7 miljarder danska kronor år 2025).

02 En säker, tillgänglig och hållbar bro för nästa generation

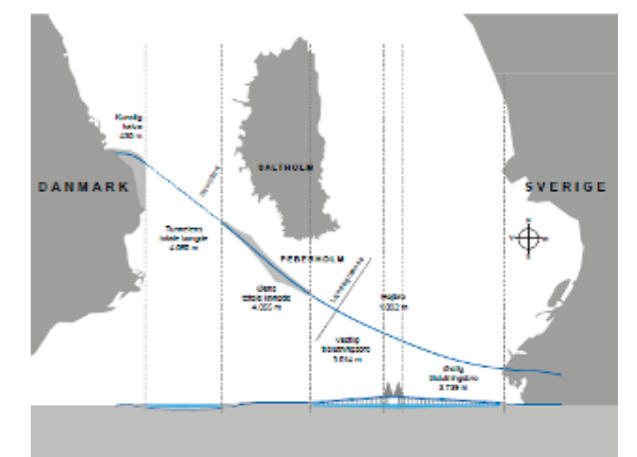
Vi måste alltid ha en öppen och säker förbindelse, och vi vill lämna över bron till nästa generation i samma eller bättre skick. Vi kommer att göra detta på ett miljömässigt, socialt och ekonomiskt ansvarsfullt sätt. Vår ambition är att Øresundsbron år 2025 ska vara världens mest hållbara bro.

03 Enastående kundupplevelse

Kundupplevelsen uppstår i varje möte mellan kunden och oss. Genom att lyssna mer och använda våra kunskaper och färdigheter bättre, lyfter vi våra möten över förväntningarna till unika upplevelser som ger fler kunder, fler resor och fler fantastiska berättelser. Vi strävar efter att uppnå ett NPS-score på 65 år 2025.

04 Sund och affärsmässig verksamhet

Omsättningstillväxt – dvs hur mycket intäkterna ökar. Avkastning på operativt kapital. Oförändrade nettokostnader i löpande priser.



Över förbindelsen går en motorväg med dubbla körfält och en dubbelspårig järnväg.

Verksamhetens styrande policies och riktlinjer

INTRESSEENTER	DRIFT	HR
Arbetsmiljöpolicy	Policy för kvalitetssäkring	Personalpolicy
Besökspolicy	Brandskyddspolicy	Anställningspolicy
Code of Conduct	Försäkringspolicy	Lönepolicy
Kreditpolicy	Inköpspolicy	Pensionspolicy
Policy för kunder och reklamationer	Informationssäkerhetspolicy	Lönepolicy
Miljöpolicy	IT-policy	Personuppgiftspolicy
Policy för PR och kommunikation	Avspärrningspolicy	Alkohol- och drogpolicy
Personuppgiftspolicy	Tillträdespolicy	Policy mot diskriminering
CSR-policy	Riskpolicy	Hemarbetspolicy
Säkerhets- och beredskapspolicy		
Sponsorpolicy		
Finanspolicy och instruktioner		
Whistleblowing		
Policy för Dataetik		

Figuren illustrerar de policies och riktlinjer som bildar ramvillkoren för det arbete som utförs av Øresundsbrons medarbetare. Arbetet styrs också av andra styrdokument, t ex årlig finansstrategi. Några av våra policies är offentliga och tillgängliga på vår hemsida, www.oresundsbron.com.

I kapitlet om miljömässig hållbarhet behandlas policies och riktlinjer för, samt arbetet med, miljö och klimat. I kapitlet om social hållbarhet behandlas policies och riktlinjer för, samt arbetet med sociala förhållande, medarbetarförhållande, mänskliga rättigheter, anti-korruption och mutor.

Medlemskap

Företaget är medlem i Dansk Industri (DI), som är en privat näringslivs- och arbetsgivarorganisation under Dansk Arbejdsgiverforening (DA). Företaget är även anslutet till Almega (svensk arbetsgivarorganisation). Konsortiet är inte involverad i styrelsearbetet eller annat organisatoriskt arbete varken i DI eller andra kommittéer eller organisationer.

Försörjningskedjan

Øresundsbro Konsortiet upphandlar varor och tjänster i enlighet med EU:s regelverk för offentlig upphandling. Verksamhetens grundläggande försörjningsstrategi är att vara en kompetent och professionell beställarorganisation. Detta i kombination med fokus på att upphandla funktionella lösningar möjliggör att marknadens best practice inom respektive inköpsområden kontinuerligt står till Øresundsbrons förfogande. Merparten av inköpsvolymen utgörs av olika typer av tjänster där respektive leverantör ansvarar för att efterfrågad funktion realiserar till avtalad kvalitet så

effektivt som möjligt. Varor och material ingår i dessa avtal som del av leveransen. Endast ett fåtal avtal innefattar enbart varuleveranser.

Totalt finns ca 100 pågående leverantörsavtal. Merparten av leverantörerna är svenska – ca tre fjärdedelar – och resterande i huvudsak danska leverantörer, förutom ett fåtal leverantörer baserade i andra länder.

Under 2024 kommer processen för beställning-till-betalning omarbetas och med hjälp av nytt systemstöd förenkla och effektivisera arbetssättet samt öka möjligheterna till löpande analys av hela inköpsverksamheten, s.k. *spend management*.



Framträdande avtal och inköpsområden är följande:

Anläggning

- Underhållstjänster (leverantör: COOR) – löpande underhållsarbeten på hela anläggningen.
- Underhållstjänster järnväg (leverantör: Strukton) – underhållsarbeten avseende järnväg.
- Beläggningsarbeten (leverantör: NCC) – beläggningsarbeten på hela anläggningen.
- Mekaniska tjänster (leverantörer: Jernbro / Freyssinet / Altrad) – mekaniska arbeten och underhåll av stålkonstruktion.
- Projektledning (leverantör: Arkatay) – projektledningskonsulter.
- Målning av stålfackverk (leverantör: Ahnelövs Industrimålning) – målning av förbindelsens stålfackverk.
- Teknisk rådgivning (leverantör: Afry) – teknikkonsulter.
- Försäkringar (leverantör: Marsh) – försäkringar och rådgivning.
- Elhandel (leverantör: E.ON) – el till anläggningen.
- Tågdriftledning (leverantör: Banedanmark/ Trafikverket) – Tågdriftledning på vår järnväg.

Leverans

- Betalstation (leverantör: Kapsch) – leverans och support av betalstation.
- Bemanningstjänster (leverantör: Adecco) – tillhandahållandet av bemanningsresurser.

Försäljning & Marknad

- Mediabyrå (leverantör: Mediacom) – tillhandahållandet av media- och reklamtjänster.

DoIT

- IT-konsulter (leverantörer: Consid / Castra / Arkatay) – tillhandahålla IT-konsulter och projektledare IT.

Ekonomi & Support

- Förvaltning av ekonomisystem (leverantör: NAB) – support och utveckling av ekonomisystem.
- Payment service provider (leverantör: Reepay) – betaltjänster.
- Kortinlösen (leverantör: Worldline) – tjänster för kortinlösen.

CSR i Øresundsbron

CSR – en del av det dagliga arbetet

De övergripande ramarna och förutsättningarna för CSR-arbetet beslutas av företagsledningen, men det är i avdelningarna som det dagliga arbetet drivs. Hänsyn till en miljömässig utveckling och till det omgivande samhället är en integrerad del i vårt arbete och våra projekt. Vi är uppmärksamma på vad våra intressenter önskar av oss och på så vis säkerställer vi att CSR-arbetet löpande utvecklas.

CSR-policy

CSR-policyn bildar de övergripande ramarna för CSR-arbetet. Øresundsbron strävar efter att driva en verksamhet som skapar värde både för företaget och för det omgivande samhället. Vi åtar oss ett samhällsansvar där vi bidrar till social, ekonomisk och miljömässig hållbarhet genom att:

- Stärka integration, samarbete och samhandel i Øresundsregionen.
- Säkra en tillgänglig, välfungerande och säker förbindelse mellan Danmark och Sverige.

För att stödja visionen har vi formulerat policies för hur vi ska bidra till social, ekonomisk och miljömässig hållbarhet.

Social hållbarhet

- Erbjud goda arbetsvillkor med möjligheter till utveckling, respekt för mångfald, prioritering av jämställdhet och fokus på hälsa och trivsel.
- Prioritera en sund och säker arbetsmiljö, som ser till så att ingen som arbetar på anläggningen och i administrationen, drabbas av fysisk eller psykisk överbelastning.

Ekonomisk hållbarhet

- Säkra en stabil ekonomisk utveckling, där ett positivt och årligt ökande resultat leder till full återbetalning av anläggningskostnaderna.

Øresundsbro Konsortiet har även en Sponsorpolicy och en Uppförandekod för ansvarsfull leverantörshantering (Code of Conduct), som implementerar riktlinjer i CSR-arbetet med våra sponsormottagare och våra leverantörer.

Miljömässig hållbarhet

- Skydda den omgivande miljön.
- Minimera miljöpåverkan från våra aktiviteter.
- Mål för CO₂-reduktion i linje med Parisavtalen.
- Bidraga till den biologiska mångfalden på och runt förbindelsen.

Riskledning inom CSR-området

Øresundsbron arbetar systematiskt med riskhantering. Syftet är att identifiera risker och hantera dem på ett proaktivt sätt. Hanteringen omfattar åtgärder för att undvika risker eller minska dem till en acceptabel nivå. För att hantera arbetet genomförs riskbedömningar, införande av åtgärder för att minska riskerna, övervakning av risker och åtgärder samt rapportering och dialog med ägare och högsta ledningen. Arbetet omfattar en kontinuerlig bedömning av huruvida det sker förändringar i verksamheten, miljön och samhället som ger anledning att omvärdera risknivån och åtgärderna. Arbetet registreras i databaser där historik och aktuell risknivå kan spåras.

Riskerna bedöms i flera dimensioner. I ett CSR-sammanhang är det bland annat följande dimensioner:

- Säkerhet för kunder och personal.
- Skydd mot långvariga nedstängningar.
- Miljö.

Dessa diskuteras närmare nedan.

Säkerhet för kunder och personal

Kundernas och personalens säkerhet har högsta prioritet och är en integrerad förutsättning för all verksamhet, även när det gäller huruvida förbindelsen hålls öppen eller inte. Arbetet på förbindelsen planeras så att det inte orsakar onödig fara för kunderna och förbindelsen stängs helt eller delvis om arbetet, vädret eller andra omständigheter kräver det. Personalen – inklusive entreprenörer – säkras bland annat genom obligatoriska säkerhetskurser och det måste alltid finnas en arbetsmiljöplan. Øresundsbron övervakar och inspekterar sitt eget och andras arbete på förbindelsen för att se till att riskreducerande åtgärder används. När det gäller järnvägsprojekt säkerställer ledningssystemet att det alltid finns säkerhetsplaner för varje enskilt arbete. För andra arbeten är Øresundsbron den samordnade byggherren och ser till att hälso- och säkerhetsplaner upprättas för all verksamhet. Øresundsbron har identifierat trafiksäkerhet, säkerhet vid konstruktionsarbete och



säkerhet för egendom och resurser som de främsta arbetsmiljöaspekterna. Det görs frekventa riskbedömningar, till exempel för arbete på hög höjd, arbete på vägar, användning av kemikalier, arbete i särskilda utrymmen (bland annat ATEX) arbete nära järnvägar och liknande.

Øresundsbron har en riskbaserad överblick över alla identifierade risker, och tar aktivt ställning för att kontrollera risker med hjälp av olika åtgärder. För att se till att reglerna följs övervakas indikatorerna och skyddsronder genomförs. Rapporterna införs i centrala databaser som bland annat ingår i företagets KPI:er. Detta innefattar bland annat olyckor, tillbud och avvikelser från instruktioner (olämpligt beteende).

Trender övervakas och korrigerade åtgärder vidtas. Effekt-erna av de korrigerande åtgärderna utvärderas också.

En viktig del är att ha en kultur där "säkerheten är viktigast" och att uppmuntra till öppen diskussion och rapportering av incidenter för att förbättra situationen. Företagets ledning har antagit policies som ålägger alla att följa detta synsätt.

Kulturen ses som en överbyggnad av det organisatoriska upplägget när det gäller beskrivet arbetsinnehåll, avtal och processer, skyldigheter, rättsliga krav osv.

Säkerhetskulturen ska:

- Vara en naturlig och uttalad del av vardagen.
- Främja en medvetenhet i organisationen om att alla löpande kan bidra till att genomföra förbättringar.
- Se till att säkerhetsbedömningar beaktas i företagets beslut.
- Omfatta principer som "säkerhet först" och "inga förfrågningar är fel".

Det är viktigt att fortlöpande förbereda sig med aktörer, inklusive samarbetet mellan aktörer i de två länderna.

Under 2023 har möten och övningar med bland annat Banedanmark, Beredskapsstyrelsen, Falck, Hovedstadens Beredskap, dansk och svensk polis, Region Syd, SOS Alarm, Trafikverket och räddningstjänsten i Danmark och Sverige ägt rum.

Under 2023 har det även varit fokus på att förbättra incidentrapporteringen, efterföljande orsaksanalys och uppföljning. I detta arbete ingår även leverantörer. Ett särskilt inslag har varit att få information om tillbud och olämpligt beteende, då dessa ofta är källa till förbättringsarbete.

Skydd mot långvariga nedstängningar

Det är av yttersta vikt att Øresundsbron skyddas från långvariga nedstängningar, eftersom dessa får stora konsekvenser för samhället på båda sidor av Öresund.

En långvarig stängning skulle bland annat ha en negativ inverkan på arbetsmarknaden och ekonomin i regionen. Exempel på risker är kollisioner, sabotage och strukturella fel. Genom anläggningens utformning och vårt pågående riskarbete minskar sannolikheten för långvariga nedstängningar.

Øresundsbron har ett stort fokus på övervakning av vattnet och själva förbindelsen och har möjlighet att snabbt agera och ingripa. Risken för incidenter som skulle leda till mer långvariga nedstängningar bedöms som låg.

Miljörisker

Øresundsbron ligger i ett område med betydande miljöförhållanden som måste skyddas lokalt. Det handlar bland annat om flora och fauna i kustområdena, inklusive Peberholm och farvattnet runt förbindelsen.

Øresundsbron utvärderar kontinuerligt miljöpåverkan från driften och kundernas användning. Risken för lokala föroreningar minimeras genom anläggningens utformning och en rad riskreducerande åtgärder som är kopplade till identifierade faror: Dessa omfattar krav på genomförande, övervakning och planer för snabba och lämpliga insatser vid incidenter. Det finns till exempel beredskapsplaner för kemiska olyckor på väg och järnväg, krav på materialanvändning och avfallshantering i projekt samt särskilda åtgärder för att skydda havsmiljön och landområden.

Under 2023 omfattade arbetet bland annat följande:

- Fokus på entreprenörernas korrekta hantering av avfall och avfallsmaterial, bland annat under målningprojektet.
- Övervakning av avfallssubstanser i regnvatten som släpps ut i havsmiljön.
- Byggnad av en vall för att minimera effekterna av ökade vattennivåer till följd av klimatförändringarna.
- Övergång till renare vattenreningsteknik genom ett byte till joniseringsanläggning i stället för kloridbaserad anläggning.
- Fokus på biologisk mångfald, bland annat genom åtgärder för inledande lokal naturvård för att skydda livsmiljöer för sällsynta djur- och växtarter som har etablerats sedan förbindelsen upprättades, eftersom det finns en risk för att den positiva biologiska mångfald som uppnåtts går förlorad till följd av den ökande dominansen av vissa växtarter.

Intressenter

Øresundsbron har identifierat de viktigaste intressenterna, som är involverade eller följer med i Konsortiets aktiviteter och som Konsortiet kommunicerar samt samarbetar med på olika nivåer. Rapportens innehåll bestäms speciellt utifrån fyra grupper intressen: direktionen, medarbetare, kunder och fasta entreprenörer. Dessa fyra grupper är involverade i vardagen på Øresundsbron i större uträkning än övriga intressenter, och där vi upplever deras intresse för områden vi rapporterar på. Det gäller speciellt ämnen som: tillgänglighet och trafiksäkerhet, som primärt är av intresse för kunderna; arbetsvillkor och arbetsmiljö samt klimatpåverkan och miljöutveckling, som primärt är av intresse för medarbetarna och de fasta entreprenörerna.

Under 2017 och 2018 genomfördes en intressentanalys, där vi undersökte medarbetarna, fasta entreprenörer och kunders inställning till Øresundsbrons CSR-arbete. Här har ett stort intresse för energi och klimat bidragit till att Øresundsbron nu har ännu större fokus på att bli CO₂-neutrala och att minimera avfallsmängden. Intressentanalysen är närmare beskriven i Øresundsbrons CSR-rapport för 2018. Eftersom inga väsentliga förändringar har gjorts i intressentgruppernas sammansättning sedan analysen, anser vi fortfarande att resultaten är relevanta för Øresundsbrons arbete.

I förbindelse med CSR-arbetet kommer vi under 2024 att genomföra en dubbel väsentlighetsanalys. Analysen bestämmer vilka hållbarhetsrelaterade ämnen, som är mest relevanta för Øresundsbron att rapportera på. Arbetet kommer att inkludera en ny kartläggning av de viktigaste intressenterna för Øresundsbron.

Nedan redovisas de fyra viktigaste interna och externa intressenterna. För en mer omfattande beskrivning av Øresundsbrons intressenter hänvisas till CSR-rapporten för 2018.

Ledningen

Den dagliga driften hanteras av Øresundsbrons ledning. Ledningen ska arbeta mot den av styrelsen beslutade Affärsplanen, som fastställer de långsiktiga mål. Läs mer om styrelse och ledning i Konsortiets årsredovisning.

Medarbetare

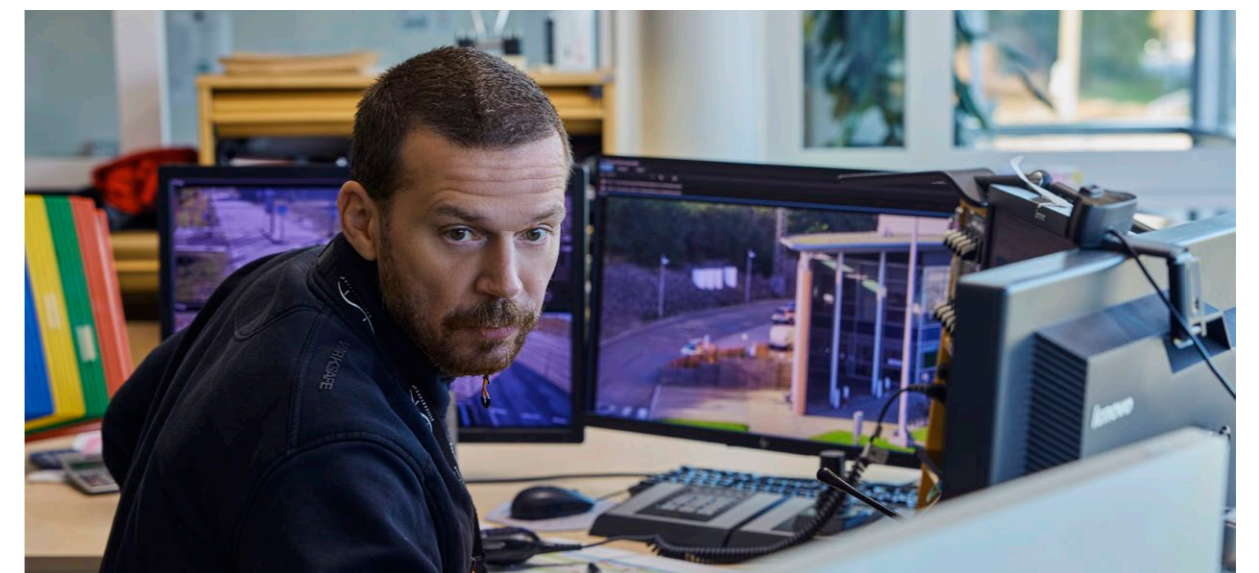
Vi har ett uttalat intresse för trivsel, där vi satsar på välbefinnande och gemenskap samt avtalsmässiga löner. Allt arbete utgår från Affärsplanen och med hjälp av kommunicerade handlingsplaner får medarbetarna frihet att handla samt lösa sina arbetsuppgifter på bästa, mest effektiva sätt och bidrar således till att nå de fastställda målen. Med jämna mellanrum utförs trivselundersökningar bland medarbetarna.

Kunder

Øresundsbrons interna riktlinjer för hantering av kundrelationer sätter kunden i centrum genom att fokusera på säkerhet, tillgänglighet och trovärdighet. Vi skickar ut nyhetsmail till de som är intresserade. I olika forum, till exempel på vår hemsida och diverse sociala medier eller i direkt kontakt med vårt kundcenter, kan kunderna uttrycka sin åsikt. Vi har stort fokus på nöjd kund. Vi undersöker löpande kundnöjdheten. Detta gör vi genom att rikta undersökningar till kunder som kört över förbindelsen eller har varit i kontakt med oss via vårt kundcenter eller våra digitala självbetjäningsskanaler.

Leverantörer och entreprenörer

Leverantörer och entreprenörer är viktiga samarbetspartners när det gäller drift och underhåll av Øresundsbron. Vi använder oss helst av fasta entreprenörer, som får avtal av längre varaktighet. Kommunikationen mellan dem och Øresundsbron kan vara formell genom ledningsmöten, planerings- och genomförandemöten eller informell genom daglig kontakt. Det resulterar i ett bra samarbete med gemensam förståelse för vad som ska till för att skapa en säker förbindelse, både för dem som använder Øresundsbron som transportväg och för dem som arbetar på förbindelsen.



Mål och Strategier Hållbarhet

Mål

Vi tar vår del av det globala ansvaret genom att införliva utvalda mål från FN:s 17 globala mål för hållbar utveckling.

FN:s mål för hållbar utveckling som vi ska utveckla



FN:s hållbarhetsmål, som vi fortsätter att arbeta med



Vi måste alltid ha en öppen och säker förbindelse, och vi vill lämna över bron till nästa generation i samma eller bättre skick. Vi kommer att göra detta på ett miljömässigt, socialt och ekonomiskt ansvarsfullt sätt.

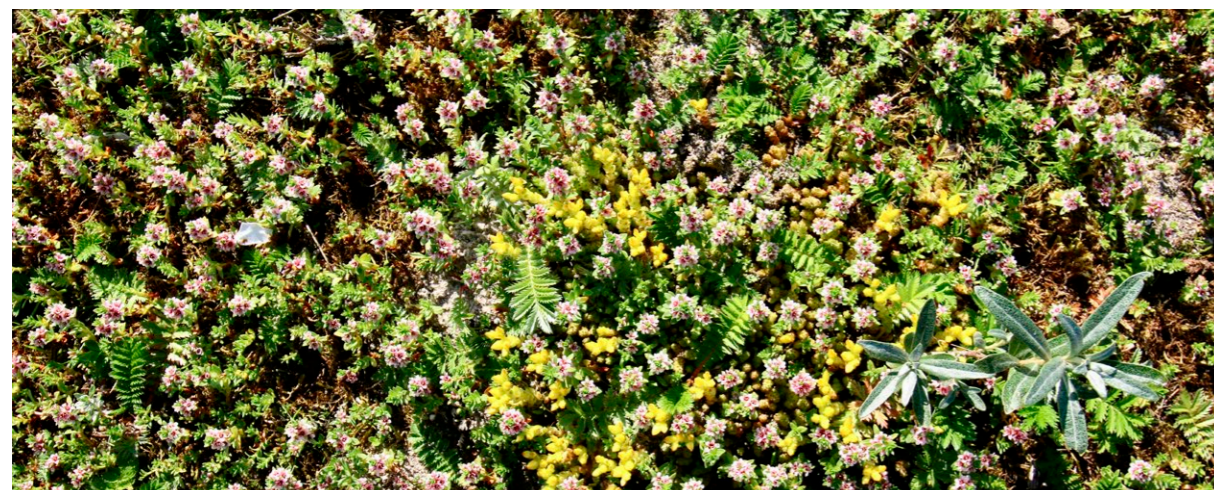
Vår ambition är att Øresundsbron ska vara världens mest hållbara bro år 2025.

Vi har fastställt fem övergripande mål:



Strategier

- Fortsatt arbete med säkerhetskultur och proaktiv uppföljning av farliga tillbud.
- Fokus på tillförlitlig teknik.
- Smart drift och underhåll av anläggningen som skapar ett litet koldioxid-avtryck (footprint).
- Fortsatt fokus på intern elförbrukning och egen grön el.
- Stödja hållbara val för våra kunder, leverantörer och medarbetare.
- Om det ger mervärde till Øresundsbron kan vi fungera som brobyggare för projekt som minskar och/eller kompenserar kundernas utsläpp i regionen.
- Medarbetarutveckling.
- Utveckling av ledningen.



Miljömässig hållbarhet

Koppling till våra utvalda mål

- 13.2:** Integrera åtgärder mot klimatförändringar i politik och planering.
- 13.A:** Implementera FN:s ramkonvention om klimatförändringar.
- 13.B:** Främja mekanismer för att höja förmågan till klimatrelaterad planering och förvaltning.



- 14.1:** Minska föroreningarna i haven.
- 14.2:** Skydda och återställ ekosystem.
- 14.5:** Bevara kust- och havsområden.
- 14.A:** Utöka vetenskaplig kunskap, forskning och teknik som bidrar till friskare hav.



- 15.5:** Skydda den biologiska mångfalden och naturliga livsmiljöer.
- 15.8:** Förhindra invasiva främmande arter i land- och vattenekosystem.



Highlights under 2023

Genomfört:

- Den totala elförbrukningen (förbindelsen) 2023 på 5.339 MWh är något lägre än det tidigare rekordåret 2022.
- Vi driftsatte en stor (2 MW) solcellsanläggning på den gröna ön Peberholm.
- Producerat 1.880 MWh egen sol el motsvarande 35 procent av vår förbrukning.
- Bytt ut övergångsbelysningen i Tunneln till LED.
- Kompenserat våra leverantörer för att använda HVO vid arbete på vår anläggning.

Initierat:

- Medverkar i pilot med en ny elektrifierad fraktrutt över bron.

Planerade åtgärder:

- Fortsatt utbyggnad av egen förnybar el.

Värnandet om klimatet och respekt för naturen

Genom en engagerad miljöpolicy förbinder vi oss att minimera påverkan på miljö och klimat och skydda våra naturvärden. Det gör vi bland annat genom att ha dagligt fokus på att minska förbindelsens energiförbrukning och att skydda naturen på Peberholm. Därför har vi tydliga och fasta regler när man vistas på ön och vid underhåll av de tekniska anläggningarna.

Ambitiöst klimatmål

Øresundsbron har under hela förbindelsens livstid fokuserat på energibesparingar. Sedan öppningen 2000 har vi mer än halverat elförbrukningen genom både stora och mindre energibesparingsprojekt och 2023 var året med den lägsta energiförbrukningen hittills.

Vi är stolta över att vårt arbete med att minska energiförbrukningen har gett så bra resultat. Det är Øresundsbrons ambition att klimatpåverkan från energin som används för drift- och underhåll ska reduceras ännu mer. Målet är att drift och underhåll av förbindelsen ska vara klimatneutral senast år 2030. Det ska främst ske genom energi- och koldioxidbesparande åtgärder.

Jämfört med basåret 2017 är målet att högst 15 procent ska kompenseras via exempelvis CO₂-neutrala certifikat, CO₂-lagringsteknik eller annat. Det innebär att vi behåller och skärper vårt fokus på energibesparingar och reduktion av koldioxidutsläpp från den energi som vi förbrukar. Eftersom vi legat långt under målet de

senaste åren har vi satt ett mer aggressivt mål för 2023 och nu skärper vi det ytterligare för 2024 till 200 ton CO₂. Våra mål för CO₂ från driften är aggressivare än dubbla Carbon Law, dvs. en halvering vart femte år.

Under 2022 gjordes beräkningar av hur mycket CO₂ som varje år tas upp av växtligheten och betongen på anläggningen. Det totala upptaget beräknas till 1.192 ton. Den ordinarie driften gav 2023 upphov till ca 226 ton CO₂ och 2022 286 ton. Från och med 2023 inkluderas investeringsprojekt i vår CO₂-redovisning. Vi fortsätter att försöka hitta lösningar på hur kundernas CO₂-utsläpp på resan över bron kan minska.

Solcellsanläggningen vid driftcentret på Lernacken sattes i drift 2018 och byggdes ut under 2021. Under 2023 driftsattes en betydligt större soleanläggning på Peberholm och under 2023 uppgick den totala solelproduktionen till 1.880 MWh, vilket motsvarar 35 procent av vår totala förbrukning. Under 2024 väntas produktionen öka eftersom vi får en helårseffekt av den nya anläggningen. Vi har alltså överträffat affärsplanemålet att producera 1.500 MWh egen el. Vi siktar nu på en årlig produktion av sammanlagt 2.500 MWh som kommer motsvara ca 45 procent av vår totala förbrukning.



Energiförbrukning och mix (MWh)¹⁾

	2022	2023
(1) Bränsleförbrukning från kol och kolprodukter	0	0
(2) Bränsleförbrukning från råolja och petroleumprodukter	497,9	314,8
(3) Bränsleförbrukning från naturgas	0	0
(4) Bränsleförbrukning från andra fossila källor	0	0
(5) Förbrukning av köpt eller förvärvat el, värme, ånga och kyla från fossila källor	225,5	160,0
(6) Total fossil energiförbrukning (summa 1 - 5)	723,4	474,8
Andel fossil källa av total energiförbrukning (%)	11,9	7,1
(7) Förbrukning från nukleära källor	876,6	627,0
Andel nukleär källa av total energiförbrukning (%)	14,4	9,4
(8) Bränsleförbrukning från förnybar källa (i vårt fall främst HVO)	86,9	96,1
(9) Förbrukning av köpt eller förvärvat el, värme, ånga och kyla från förnybara källor	3.835,5	2.738,7
(10) Förbrukning av själv genererad förnybar energi från icke-bränsle	556	1.880
(11) Total förnybar energiförbrukning (summa 8 - 10)	4.478,4	5.579,8
Andel förnybara källor av total energiförbrukning (%)	73,7	83,5
Total energiförbrukning (Summa 6, 7, 11)	6.078,4	6.681,6

¹⁾ Inkluderar alla leverantörer med större energiförbrukning. Från 2023 inkluderas även projektverksamheten. Tabellen var tidigare beräknad i TJ, men från och med 2023 är tabellen beräknad i MWh för att tillgodose de framtida rapporteringskrav som följer med CSRD.

Koldioxidutsläpp/ton¹⁾

Förbrukningstyp	2021	2022	2023
Direkt total	38,0	17,5	16,2
Bränsle internt	38,0	17,5	16,2
Indirekt total	303,7	268,8	209,8
El (netto)	196,4	156,9	111,5
Uppvärmning ²⁾	1,6	1,6	1,0
Bränsle, leverantörer	105,7	110,3	97,3
Totalt	341,7	286,3	226,0
Mål	500	370	310

¹⁾ Emissionsfaktorer för el hämtas ur AIB: European Residual Mixes. Emissionsfaktorer för bränsle hämtas från Energimyndigheten. Emissionsfaktorer för gas och fjärrvärme (Uppvärmning) hämtas från respektive energileverantör. Faktorerna uppdateras först sommaren efter avslutat år. Det innebär att utfallet för året är preliminärt och att föregående år är justerat i förhållande till förra årets rapport. Inkluderar alla större leverantörer. Från 2023 inkluderas även projektverksamheten.

²⁾ Posten Uppvärmning hette tidigare Gas och Fjärrvärme.

Vatten

Vatten som livsmiljö är en viktig fråga för Øresundsbron men när det kommer till förbrukning och utsläpp av vatten har vi en liten påverkan i och med vår låga vattenkonsumtion och goda färskvattentillgångar i regionen.

Vattenkonsumtion 2023

Total vattenkonsumtion	5.030 m ³ (5,03 ML)
Total återanvänt vatten	0
Vattenkonsumtion från områden med vattenstress	0

Försiktighetsprincipen

Vi hanterar också löpande de miljömässiga riskerna. Till exempel undersöker vi nya produkter och kemikalier för skadliga innehållsmaterial och ersätter med det minst miljö- och arbetsmiljöbelastande, när det är möjligt. Dessutom övervakar vi naturutvecklingen speciellt på Peberholm och griper in om det är risk för skada på djur och växter.

Naturen omkring förbindelsen

Det finns nu en större artrikedom och fler djur och växter både ovan och under vattnet omkring Øresundsbron än det var innan förbindelsen byggdes. Bropelarna och de kringliggande skyddsöarna under ytan fungerar som konstgjorda rev och utgör grund

för tillväxt av alger och musslor samt som föda för många fåglar och fiskar. Stenblocken som bildar en skyddande rustning på havsbotten ovanför tunneln i Drogdenrännan bildar också ett konstgjort rev som är fullväxt med musslor, havstulpaner och blåstång.

Biologisk mångfald

Peberholm utgör med sina 130 hektar övergången mellan motorvägen och tunneln och är byggt av material som hämtats från havsbotten. Tillsammans med Saltholm och det omgivande havet ingår ön i Natura 2000-område 142.

Fram till 2020 behöll Øresundsbron principen om att låta naturen utvecklas utan inblandning, men på grund av ökande igenväxning som hotade många av de sällsynta och skyddade arterna beslutade Øresundsbron år 2021 att genomföra några lokala skötselåtgärder. 2021 röjdes 10 hektar buskar och sly på den södra delen av ön för att främja häckningsplatserna för framför allt tärnor och vadare, och området har sedan dess röjts varje år i oktober för att hålla tillväxten av vedartade växter och höga perenner nere.

Under 2023 genomfördes inventeringar av kärlväxter, grönfläckiga paddor, häckande fåglar och mossor med hjälp av den expertgrupp som inrättades 2021, bestående av personer från oberoende forskningsinstitut och organisationer i Danmark. Resultaten av inventeringarna förs in i artdatabasen Arter.dk.

Under de botaniska inventeringarna 2023 registrerades totalt 337 arter, varav 13 var nya arter, däribland dubbelnycklar, kabbleka och flikbjörnbär, arter som är utbredda i Danmark och Sverige. 621 arter av kärlväxter har nu hittats på Peberholm sedan 1999. Under inventeringen av mossor hittades 23 arter.

Inventeringen av den grönfläckiga paddan, som är strikt skyddad enligt EU:s habitatdirektiv, visade att arten år 2023 fortfarande reproducerar sig i sjön på den norra sidan, medan den inte har reproducerat sig på den södra sidan. Detta kan bero på en lång kall period under våren i kombination med en mycket torr försommar. Det bedöms att arten har svårt att upprätthålla en häckande population på södra sidan av Peberholm, och den häckande populationen på norra sidan hotas också av den igenväxning som sker på stränderna.

I den årliga inventeringen av häckande fåglar noterades 39 arter, vilket är den högsta noteringen hittills. En koloni med minst 11 par skedstorkar slog sig ner på södra sidan av Peberholm nära en koloni med gråhäger. Arten är ny som häckfågel i östra Danmark och häckar inte i Sverige. Andra nya arter var gransångare, törnskata, rörhöna, ringduva och järnsparv. I det röjda området på Peberholms södra sida noterades en koloni av skratmåsar och – för första gången på åtta år – häckande skärfläckor, vilket tyder på att röjningen har en gynnsam effekt på de

häckande fåglar som skyddas i Natura 2000-området. Gråtrutarna var fortfarande de dominerande måsarna, men i det röjda området fanns också många silltrutar och en koloni av fiskmåsar.

Registrerade djur och växter på Peberholm från 2000–2023

Växtarter	621
Fjärilsarter	ca. 420
Skalbaggsarter	ca. 350
Häckande fågelarter	64
Biarter	19
Däggdjursarter	5
Grodarter	3
Kräldjur	1



Social hållbarhet

Koppling till våra utvalda mål

3.6: Minska antalet dödsfall och skador i vägtrafiken.



7.2: Öka andelen förnybar energi i världen.

7.3: Fördubbla ökningen av energieffektivitet.

7.A: Tillgängliggör forskning och teknik samt investera i ren energi.



11.2: Tillgängliggöra hållbara transportsystem för alla.

11.B: Implementera strategier för inkludering, resurseffektivitet och katastrofriskreducering.



Highlights under 2023

Genomfört:

- Ännu ett år med tillgänglighet på över 99 procent för motorväg och järnväg.
- Ännu ett år utan allvarlig personskada i trafiken.
- Avslutat projekt för att skydda den östra tunnelportalen mot Stormflod.
- Samverkat med Skåne Stadsmission:
 - Volontärarbete
 - Familje- och seniordagar
 - Klädinsamling
- Volontärarbetet på Parasporttävling.
- Överträffat målet om 2.000 praktiktimmar i vår verksamhet. Totalt har vi erbjudit praktikanter motsvarande 3.000 timmar för att stödja dem att komma in på arbetsmarknaden eller att genomföra sin utbildning.
- Tecknat avtal med Hellebro i Danmark för att stödja deras arbete med hemlösa ungdomar.
- Förberedande arbete för en storskalig energilagring i batterier.

Initierat:

- Projekt för att hindra stormflod från öster att översvämma tunneln via järnvägen på Kastrup halvö. Design framtagen och genomförande påsken 2024.
- Studier av alternativ elproduktion som vind- och vågenergi.

Planerade åtgärder:

- Stormflodsåtgärder på Peberholm.
- Fortsatta aktiviteter tillsammans med Skåne Stadsmission och Hellebro.

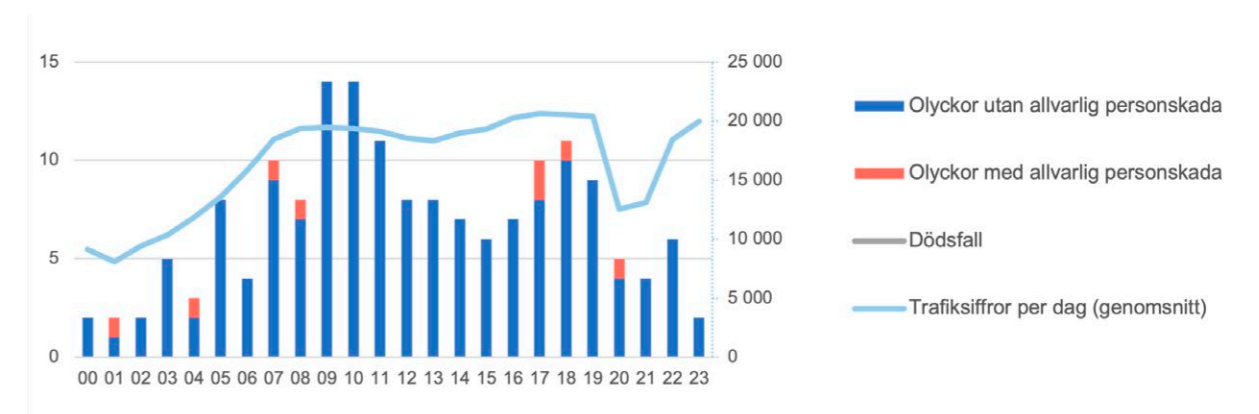
Tillgänglighet och säkerhet dygnet runt

Øresundsbron ställer höga krav på tillgänglighet och säkerhet för våra kunder som reser över förbindelsen. Tillgänglighet och säkerhet är ett av fokusområdena i företagens affärsplan.

En trafikcentral som är bemannad dygnet runt övervakar vägtrafiken och de tekniska installationerna med hjälp av ett avancerat övervakningssystem. Om det uppstår farliga situationer på motorvägen eller fel i de tekniska systemen kan trafikledarna ingripa och vidta förebyggande eller avhjälpande åtgärder. Tågtrafiken övervakas och styrs från fjärrstyrningscentralerna av Trafikverket i Malmö och Banedanmark i Köpenhamn. En gemensam svensk-dansk beredskapsplan säkerställer snabb och kompetent hjälp vid olyckor på väg eller järnväg. Alla incidenter registreras och kategoriseras. Allvarligare olyckor utvärderas och rapporteras i samarbete med myndigheterna.



Olyckor 2000 - 2023



Antal olyckor (vänster skala) i förhållande till årlig dygnstrafik (höger skala) sedan förbindelsens öppnande.

Under 2023 registrerades två olyckor på motorvägen – båda med enbart materiella skador på de inblandade fordonen. Sedan förbindelsen öppnades år 2000 har 166 olyckor registrerats, varav åtta innebar allvarliga personskador. Inga olyckor har lett till dödsfall.

Under 2023 har förbindelsen inte stängts på grund av tekniska fel, övningar etc.

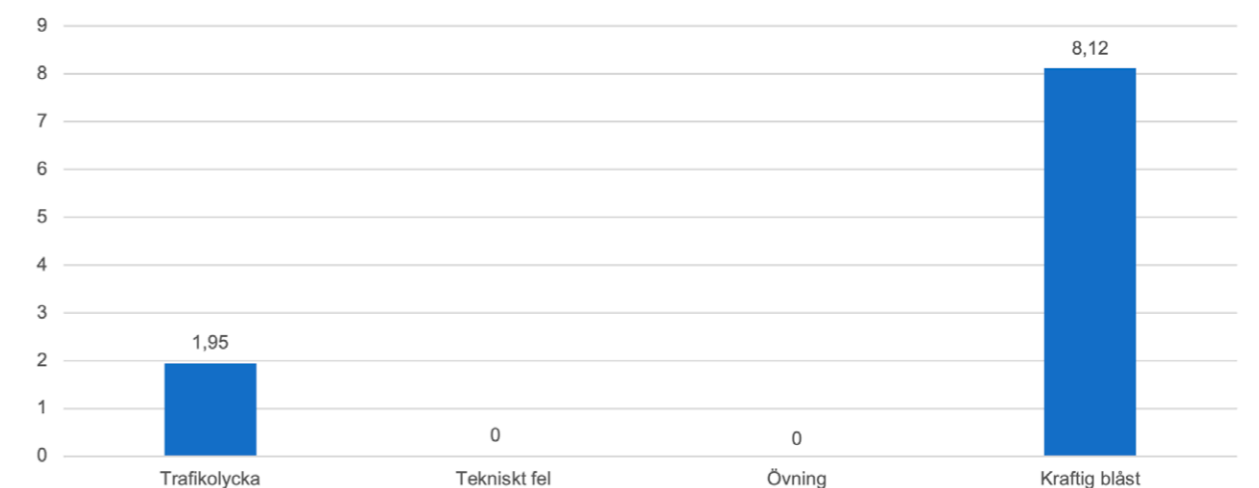
Under 2023 registrerades 8 säkerhetsincidenter på järnvägen.

Under 2023 stängdes förbindelsen totalt tre gånger. Två av gångerna berodde på vägtrafikolyckor. Øresundsbron stänger förbindelsen rutinmässigt då det sker olyckor och håller den stängd för att säkerställa att polis och räddningstjänst kan arbeta säkert på platsen. Förbindelsen stängdes den 19 januari (27 min) och den 11 juli (90 min) på grund av trafikolyckor.

I två fall har förbipasserande godståg tappat presenningar som blivit liggande på spåret och därmed träffats av efterföljande tåg. Även om dessa incidenter inte har medfört materiella skador och inte anses ha utsatt människor för fara har Øresundsbron registrerat dessa som olyckor och haft en dialog med de berörda tågoperatörerna om orsaken.

Förbindelsen stängdes också på grund av stormen Otto. Kunderna informerades via pressmeddelande, hemsida etc. med en uppmaning om att anpassa sin resa, t.ex. genom att resa tidigare. Förbindelsen stängdes på kvällen och natten den 18-19 februari (drygt 8 timmar).

Stopp i vägtrafiken på Øresundsbron 2023 (timmar)



Följande farliga tillbud har inträffat:

- En incident gällande två personer som stannat i en bil på Peberholm och korsat järnvägsspåret. Att obehöriga vistas på spåret är farligt och har ett stort fokus.
- Två incidenter gällande fel på växlar och spårdelar. Sådana fel registreras som farliga tillbud om tåg har kört på dem innan de upptäcktes. Øresundsbron har färre spårfel än till exempel Banedanmark och felen anses inte ha orsakat någon risk för urspårning. Felen upptäcktes vid Øresundsbrons rutinkontroll.
- En incident gällande ett misstag som gjordes av en entreprenör som förstörde en spårväxlare. Även om det skedde i ett stängt arbetsområde räknas det som ett farligt tillbud eftersom det fanns trafik i angränsande körfält.
- En incident gällande en entreprenörs utrustning som hade placerats i fel arbetsområde under underhåll. Det är mycket viktigt att förflyttning av arbetsfordon endast sker inom ett tilldelat arbetsområde, även om två arbetsområden gränsar till varandra. Øresundsbron har tagit upp frågan med entreprenören i fråga.
- En incident gällande en lös skärm som sitter på brokonstruktionen över järnvägen. Eftersom skärmen potentiellt kunde falla ner om flera bultar hade lossnat, har incidenten gett upphov till bättre säkring av denna typ av konstruktionsdel.

Företaget har ett säkerhetsledningssystem som säkerställer att alla incidenter och olyckor går igenom noggrant för att identifiera grundorsakerna och förhindra att de upprepas.



Antalet incidenter under 2023 har varit högre än förväntat. Åtgärder har omfattat bland annat ökat planeringsarbete tillsammans med underhållsentreprenören och att godsoperatörerna måste behandla de tappade presenningarna i sina säkerhetsledningssystem med input från Øresundsbrons registreringar.

Ökat fokus på social hållbarhet

Under 2023 har vi ökat fokus på social hållbarhet ytterligare. Det har alltid varit viktigt för Øresundsbron och vi har genom åren tagit emot många praktikanter och bidragit till en stor samhällsekonomisk nytta. Vi är glada över att nu även ha en partner för social hållbarhet i Danmark i form av vårt avtal med Hellebro som jobbar med hemlösa ungdomar. Även om vi har ökat antalet timmar som vi volontärarbetar har vi inte nått upp till vårt mål för 2025 som är 500 timmar. Under 2023 har vi volontärarbetat sammanlagt 156 timmar.

Stormflodssäkring

Styrelsen beslutade under 2021 om ett samlat program för stormflodssäkring. Programmet syftar till att upprätthålla säkerheten i tunneln motsvarande nivån "10 000 års-händelse" och strävar efter samma säkerhetsnivå för andra kritiska anläggningar på förbindelsen. Dessa åtgärder planeras vara klara 2025. Under 2023 färdigställdes ett skydd av den östra tunnelmynningen. Under 2022 färdigställdes en stormflodsvall på Kastrup Halvös norra kust för att ge Tunneln skydd mot stormflod från norr. Ett angränsande projekt med en beredskapslösning för att hindra vatten att komma ner i tunneln via järnvägen på Kastrup halvö pågår och driftsätts under påsken 2024.

Ekonomisk hållbarhet

Koppling till våra utvalda mål

- 8.5:** Full sysselsättning och anständiga arbetsvillkor med lika lön för alla.
- 8.6:** Främja ungas anställning, utbildning och praktik.
- 8.8:** Skydda arbetstagares rättigheter och främja trygg och säker arbetsmiljö för alla.



- 9.1:** Skapa hållbara, motståndskraftiga och inkluderande infrastrukturer.
- 9.4:** Uppgradera all industri och infrastruktur för ökad hållbarhet.



- 12.2:** Hållbar förvaltning och användning av naturresurser.
- 12.4:** Ansvarsfull hantering av kemikalier och avfall.
- 12.5:** Minska avfallsmängden markant.
- 12.6:** Uppmuntra företag att tillämpa hållbara metoder och hållbarhetsredovisning.
- 12.7:** Främja hållbara metoder för offentlig upphandling.



Highlights under 2023

Genomfört:

- Ännu ett år utan allvarlig personskada på arbetsplatsen.
- Ökat antalet inventarier med ett smart datadrivet underhåll från 2.960 till 4.244 st inventarier.
- Driftsatt en pilot med snabbbladdning för våra kunder för att stimulera grön trafik över bron.
- Infört mätning av andelen fossilfri trafik över bron och noterat en ökning från 7 till 11 procent.
- Reviderat den verifierade förväntade livslängden på brodelen av förbindelse till 116 år.
- Verifierat förväntad livslängd på tunneldelen av förbindelsen till 130 år.
- Genomfört ett omfattande program för medarbetarutveckling.
- Genomfört ett omfattande program för ledarutveckling.

Initierat:

- Framtagning av en Hållbarhetsutbildning för alla som jobbar på bron.
- Hållbara erbjudanden i Club Øresund.
- Medverkar i pilot med en ny elektrifierad fraktrutt över bron.

Planerade åtgärder:

- Modell för Livslängdsbedömning.
- Genomföra intern Hållbarhetsutbildning.

Det ekonomiska ansvaret omfattar också medarbetarnas säkerhet

Øresundsbron sätter säkerheten högt för våra medarbetare och entreprenörer som dagligen färdas på anläggningen. Vår kommunikation ska vara öppen, ärlig och trovärdig. Jämställdhet, mångfald och hälsa är personalområden som vi har stort fokus på och det är viktigt för oss att hålla en hög etisk nivå i allt som vi gör.

Upphandling

Øresundsbron är till stora delar en beställarorganisation och en stor del av vår påverkan på hållbarhet ligger hos våra leverantörer. Det har resulterat i att vi numer utvärderar på hållbarhet i de inkomna anbuden och att vi har skärpt kravet på en hållbar leverans. Under 2022 och 2023 har vi genomfört ett antal upphandlingar med dessa skärpta hållbarhetskrav.

Smart underhåll

Smart Maintenance är ett numer etablerat begrepp för att gå mot ett mer datadrivet underhåll. Øresundsbron jobbar målmedvetet med detta sedan ett par år tillbaka. Smart underhålls främsta fördelar ur ett hållbarhetsperspektiv är:

- Ett datadrivet underhåll kräver mindre resurser i form av transport.
- Positiv effekt på arbetsmiljö genom att sensorer tar över vissa riskfyllda arbetsuppgifter.
- Datadrivet underhåll är ett sätt att hålla kostnaderna nere, vilket gör det mer ekonomiskt hållbart för kommande generationer broägare att förvalta förbindelsen på ett bra sätt.

Øresundsbron har nu totalt 4.244 datadrivna inventarier, vilket inte riktigt når upp till målet. I arbetet ingår också att datorisera vissa underhållsmoment. Ett exempel på detta är den Betonginspektion som gjordes 2020-2021 där vi denna gång använde drönarteknik och bildigenkänning. Tidigare inspektioner gjordes med alpinister i rep längs pelare och pyloner. Under 2024 kommer ett pilotprojekt för digitala underhållsmetoder att startas upp.

Medarbetare- och ledarutveckling

För att möta möjligheterna med en utmanande affärsplan och omställning till nya arbetsätt, påbörjade Øresundsbron hösten 2021 ett gediget och ambitiöst utvecklingsprogram för medarbetare och ledare. Insatserna har medverkat till att utveckla Øresundsbrons företagskultur och värderingar, utvecklat medarbetarnas självledarskap, förstärkt teamworkarbetet och ökat engagemanget bland medarbetarna. Det har också givit ny inspiration och energi, kunskap och innovativa perspektiv till verksamheten. Ledarna har ökat sin förmåga att leda team, förändring och verksamhet. Att vara i en ledande position på Øresundsbron innebär att kunna omställa ledarskapet från traditionella till nya och innovativa arbetsätt och att skapa förutsättningar för medarbetarna att möta möjligheterna inom fokus-

områdena hållbarhet, digitalisering, enastående kundmöte och inte minst integrationen.

Utvecklingsresan avslutades under senare delen av 2022, men uppföljande aktiviteter har gjorts under 2023.

Att förlänga brons livslängd är en hållbar åtgärd

Förbindelsen designades för en livslängd på 100 år. Att bygga en megabro/tunnel innebär en stor miljöbelastning. Det är därför en god idé att förlänga livslängden på förbindelsen och även säkerställa att kapaciteten över förbindelsen är tillräcklig.

I samverkan med Lunds Tekniska Högskola bedriver vi ett projekt i syfte att kunna verifiera en förlängd förväntad livslängd. En första genomlysning av brodelen av förbindelsen visar att en förväntad livslängd om 150 år är fullt realistisk. Under 2023 fortsatte arbetet vilket lett till att vi fick revidera den förväntade livslängden på brodelen till 116 år och att den förväntade livslängden på tunneldelen nu är 130 år. Vi jobbar nu vidare med analyser och åtgärder för att nå 200 år.

Bron spelar en stor roll för regionens ekonomiska utveckling

Øresundsbron strävar efter en sund ekonomisk utveckling i överensstämmelse med de riktlinjer som är fastställda av den danska och den svenska staten. Lånen för bron och landanslutningarna kan återbetalas med intäkter från förbindelsen. Merparten av intäkterna ska komma från biltrafiken. Ersättningen för järnvägstrafiken är fast och påverkas inte av trafikvolymen utan räknas upp årligen med prisindex.



Direkta ekonomiska effekter

Øresundsbron genererar stora värden. Vägtrafiken svarar för merparten av de genererade värdena, cirka två tredjedelar. De genererade värdena spenderas till stor del på återbetalning av lånen som finansierar förbindelsen, men också på leverantörer och lön till anställda. Nettovärdet, det vill säga skillnaden mellan genererade och distribuerade värden, för åren 2021-2023 omfattar avskrivningar och värdeförändringar. Med den senaste trafikprognosen räknar Øresundsbro

Konsortiet med att företagets skuld kan komma att vara återbetald år 2050. För mer information se årsredovisningen sidan 19.

För fullständig ekonomisk redovisning hänvisas till Øresundsbrons årsredovisning, vilken upprättas i enlighet med konsortialavtalet, International Financial Reporting Standards som godkänts av EU, samt ytterligare danska och svenska upplysningskrav till årsredovisningar för börsnoterade bolag.

Nyckeltal för Øresundsbron

Milj. DKK	2021	2022	2023
Genererade värden			
Intäkter, väg	1.079	1.538	1.701
Intäkter, järnväg	518	541	582
Övriga intäkter	19	16	20
Totalt	1.616	2.095	2.303
Distribuerade värden			
Långgivare	203	459	242
Leverantörer	162	177	184
Anställda	89	80	85
Skatter till stat och myndigheter	15	15	15
Totalt	469	731	526
Återstående värde	1.147	1.364	1.777
Avskrivningar	271	281	296
Nettovärde	876	1.083	1.481

Indirekta ekonomiska effekter

Øresundsbron spelar en viktig roll för integrationen över sundet genom tillgänglighet som kunden kan räkna med. Huvudsyftet med bron är att öka resandet, vilket är en avgörande förutsättning för integrationen i regionen.

Under de första åren efter att förbindelsen öppnades ökade särskilt pendeltrafiken. Pendlarna var och är huvudsakligen svenskar som arbetar i Danmark och danskar som har flyttat till Sverige och fortsätter att arbeta i Danmark. Sedan finanskrisen har vi sett en nedgång, delvis kopplad till utvecklingen av den svenska valutan och utvecklingen på bostads- och arbetsmarknaden, och senast hade coronakrisen en stor negativ inverkan på trafiken. Under 2022 och 2023 har trafiken emellertid i större utsträckning återgått till tidigare årsvärden. Arbetsmarknaden i Øresundsregionen är dock fortsatt bra, men privatekonomin är något pressad av inflation och generell inbromsning i ekonomin, vilket också avspeglas i trafiken över Øresundsbron.

Trafikutvecklingen under de senaste åren visar att det numera är fritidstrafiken som driver integrationen för privatpersoner och 2018 var fritidssegmentet större än pendlingssegmentet när det gäller trafikvolym. Denna trend bröts av coronakrisen, då trafiken generellt sett minskade till följd av stängda gränser, reserestriktioner och allmänna restriktioner i samhället, och särskilt fritidstrafiken minskade kraftigt. Under 2020 och 2021 var pendlingstrafiken därför större än fritidstrafiken. Normaliseringen av trafiken under 2022 och 2023 innebär dock att fritidstrafiken återigen kommer att bli mer omfattande än pendlingstrafiken. Trots återöppnande och en ökning av trafiken efter coronakrisen har den svenska trafiken inte återhämtat sig i samma omfattning som den danska. En mer detaljerad beskrivning av trafikutvecklingen finns i vår årsrapport.

De omvärldsfaktorer som påverkar pendlingstrafiken, såsom bostads- och arbetsmarknaden, kan Øresundsbron inte påverka. Här kan vi endast erbjuda produkter som stödjer pendlingen. Andra områden kan vi påverka mer direkt. Vi fokuserar därför först och främst på att stimulera fritids- och godstrafiken. Genom produkter som är attraktiva för fritids- och affärskunder och erbjudanden i förmånsprogrammet kan våra danska och svenska kunder upptäcka möjligheterna på andra sidan sundet.

Godstrafiken är en succé för Øresundsbron och vi har mer än hälften av godstrafiken över sundet. Sedan 2019

har vi fokuserat på modulekipage och gjort det billigare för dem att korsa förbindelsen. Modulekipage gör det möjligt att transportera en större mängd gods per lastbil, vilket ger en lägre miljöpåverkan. Detta fokus har bidragit till en betydande ökning av trafiken med modulekipage på Øresundsbron. Under de senaste åren har det skett en generell ökning av lastbilstrafiken på förbindelsen, vilket har underlättat flödet av varor och pengar på båda sidor av sundet. År 2023 har dock godstrafiken på vägnätet utmanats av svaga ekonomiska förhållanden och har därför upplevt en nedgång i trafikmängden.

Resenärer och trafik i miljoner/år ¹⁾	2021	2022 ²⁾	2023 ³⁾
Antal resenärer	15,7	26,7	30,0
– varav med bil	10,2	15,2	16,7
– varav med tåg	5,5	11,5	13,3
Antal fordon på vägen	4,8	6,7	7,3

1) Statistiken för tåg kommer från Skånetrafiken, medan antalet passagerare på vägnätet uppskattas av Øresundsbron baserat på typ av fordon. 2023 övergick rapporteringen till Skånetrafiken och Resekort har räknats med som källa, vilket innebär att samtliga år är efterkorrigerade.

2) Siffrorna för 2022 har uppdaterats med faktiska resultat.

3) Siffrorna för tågresenärer 2023 är preliminära siffror.

Godstrafik/år	2021	2022 ¹⁾	2023 ²⁾
Antal godståg	6.966	7.788	6.507
Antal lastbilar	554.000	598.000	586.000

1) Siffrorna för 2022 har uppdaterats med faktiska siffror. Tågsiffrorna är från Trafikverket.

2) 2023 är preliminära siffror från Trafikverket.

Øresundsbron som arbetsplats

Øresundsbron är en attraktiv arbetsplats som lockar och behåller duktiga och engagerade medarbetare, så att de fastställda målen uppnås. För att det ska lyckas ges medarbetarna möjlighet till kontinuerlig fortbildning och personlig utveckling.

Arbetsplatsen har stor betydelse för vår hälsa. För medarbetarna på arbetsplatsen är hälsan inte bara en personlig angelägenhet utan även en gemensam resurs som är avgörande för organisationens prestation. Hälsa är såväl arbetsgivarens som alla enskilda medarbetares ansvar och utgör en viktig ledningsfråga inom Øresundsbron. Friskvård är en del i personalutvecklings- och arbetsmiljöarbetet och ska stimulera till att bibehålla och utveckla redan väl fungerande förhållanden. Friskvård ska utövas i förebyggande syfte, med målsättningen att uppnå och bevara fysiskt, psykiskt och socialt välbefinnande, att må bra, i arbetet och på fritiden.

Øresundsbron har under året fortsatt att underlätta för medarbetarna att göra det möjligt att arbeta på distans. Efter en diskussion i ledningsgruppen hösten 2023, ändrades dock grundsynen till att alla ska vara mer på jobbet bland annat för att samarbetet och relationerna blir bättre och för att vi tror på att mycket sker mellan möten, i korridoren och vid kaffeautomaten. Øresundsbron vill vara en arbetsplats som sjuder av liv och som man längtar till. Øresundsbrons ansvar för medarbetarnas arbetsmiljö tas på största allvar genom kontinuerlig uppföljning av den fysiska och psykosociala arbetsmiljön på arbetsplatsen och i hemmet.

Under 2023 har Øresundsbron fortsatt sina insatser inom hälsoområdet genom individuell uppföljning av medarbetarnas fysiska och psykiska hälsa. Sjukfrånvaron är fortsatt på en låg nivå och medarbetare tar ett stort ansvar för att hålla sig friska och i god form.

Årets Brobyggardag hade fokus på hållbarhet och digitalisering

För tredje året i rad bjöds samtliga medarbetare in till en gemensam medarbetardag. Syftet med Brobyggardagen är att skapa en gemensam mötesplats för alla medarbetare som arbetar på Øresundsbron. Skapa samsyn i vad som händer i organisationen och få en inblick i de olika avdelningarna. Målet var att alla skulle gå därifrån med mycket energi, större förståelse för vad som händer i organisationen och vad som är på gång framåt. Att medarbetarna efter dagens slut skulle ha en känsla av att vara en stolt Øresundsbro-medarbetare.

Dagens övergripande mål var att informera samtliga medarbetare om organisationens pågående insatser inom hållbarhet och digitalisering på de olika avdelningarna. Målsättningarna inkluderade en strävan efter att varje deltagare skulle få ny kunskap under dagen, uppleva en underhållande atmosfär och aktivt delta i arrangemanget. Precis som i fjol var fokus att se Brobyggare på scen.

En av höjdpunkterna under dagen var en inspirerande föreläsning av Nicholas Fernholm, som delade insikter om artificiell intelligens och framtida trender. Föreläsningen erbjöd en fördjupad förståelse för dessa ämnen och skapade en tankeväckande dialog bland deltagarna. I slutet på dagen arrangerades en gemensam aktivitet för att stärka teamkänslan, "Det Hvide Snit", en utmanande lagkamp där teamen tävlade i ett kryptiskt och utmanande spel som krävde samarbete, kommunikation och kreativitet. Dagen avslutades med en gemensam middag med musik och dans.

Resultatet av utvärderingen visade en överväldigande nöjdhet bland medarbetarna, vilket bekräftar att evenemanget uppfyllde sina målsättningar och förväntningar. Årets Brobyggardag blev därmed inte bara en plattform för kunskapsutbyte och gemenskap utan även en framgångsrik investering i företagets övergripande mål inom hållbarhet och digitalisering.



Medarbetarundersökning

Under 2023 har Øresundsbron genomfört tre medarbetarundersökningar inom områdena arbetsmiljö, övrig trivsel, medarbetarnas nöjdhet med ledarskapet och medarbetarnas villighet att rekommendera sin arbetsgivare (eNPS) till andra.

Resultatet visar en hög svarsfrekvens med ett genomsnitt på 93 procent, vilket är ett väldigt bra resultat och en bra bit över det mål vi har satt i verksamheten. En hög svarsfrekvens speglar engagerade medarbetare som har lust till att bidra till den fortsatta utvecklingen av verksamheten. KPI-målen uppnås. Øresundsbrons medarbetare mår bra i vardagen och på sin fritid, man känner sig värdefull på jobbet, man trivs med ledarskapet, medarbetarna behandlas likvärdigt och man har mycket hög tillit till sin arbetsgivare. eNPS-värdet visar på ett högt resultat och att våra medarbetare är lojala och Øresundsbrons ambassadörer.

2023 har varit ett år präglad av stor drivkraft och engagerade medarbetare, men också med en hög arbetspress som helhet. Undersökningarna har visat på signaler från medarbetarna att arbetsbelastningen tidvis har varit för hög och avlastning har satts in. Flyttning till nya, moderna lokaler i Ørestad har för berörda medarbetare varit en förändring i vardagen. Digitaliseringen i verksamheten har också fått ett tydligt avtryck i medarbetarnas arbetssätt.

Arbetsvillkor för medarbetarna

Utgångspunkten för alla medarbetares arbetsvillkor är Øresundsbrons personalpolicy som beslutats av ledningen. I policyn ingår bland annat "gemensam plattform", "utveckling", "arbetsmiljö" och "helhetssyn", som överordnande områden, vilka tillsammans utgör den ram man som medarbetare på Øresundsbron kan räkna med att arbeta inom.

Mångfald

Øresundsbron har en handlingsplan för att motverka diskriminering samt främja lika rättigheter och möjligheter, som säkrar att vi lever upp till nya regler i Sverige inom diskrimineringsområdet. Handlingsplanen tillämpas bland annat vid anställning och lönesättning samt är vägledande för oss både i det löpande och strategiska arbetet. Det är Konsortiets policy att ingen ska särbehandlas på grund av kön, religion, ålder, funktionshinder, sexuell tillhörighet, politisk tillhörighet, social bakgrund eller etnicitet. Uppföljning sker dels via direkt eller indirekt anmälan om att medarbetaren själv upplever diskriminering eller att medarbetaren upplever att någon i omgivningen är drabbad, dels via medarbetarundersökningen där det

ställs frågor om medarbetaren har upplevt kränkning/diskriminering. Inga fall har rapporterats för 2023.

Det omgivande samhällets mångkulturella sammansättning och åldersfördelningen bör avspeglas i sammansättningen av medarbetare. På Øresundsbron har vi minst 20 nationaliteter representerade, vilket är en stor kulturell tillgång i mötet mellan medarbetare och kunder och vi fortsätter arbeta mot en mångkulturell arbetsplats. Se även avsnittet om "Etik och integritet". Vårt fortsatta fokus på mångfald har också under 2023 totalt sett resulterat i en balanserad fördelning mellan kön, ålder och land bland medarbetarna, som visas nedan.

Tabellerna nedan visar personalstyrkans sammansättning vid utgången av året.

	2021	2022	2023
Totalt, anställda	135	139	145
Procent per ålderskategori under 30/30-50/över 50 år	0/46/54	0/51/49	4/50/46
Antal kvinnor	70	72	71
Procent kvinnor	53 %	52 %	49 %
Antal bosatta i Danmark	42	45	48
Procent bosatta i Danmark	31 %	32 %	33 %

Styrelsen	8	8	8
Procent per ålderskategori under 30/30-50/över 50 år	0/25/75	0/25/75	0/25/75
Antal kvinnor	3	3	3
Procent kvinnor	38 %	38 %	38 %
Antal bosatta i Danmark	4	4	4
Procent bosatta i Danmark	50 %	50 %	50 %

Övriga ledningsnivåer	21	22	24
Procent per ålderskategori under 30/30-50/över 50 år	0/48/52	0/45/55	0/38/63
Antal kvinnor	6	7	9
Procent kvinnor	29 %	32 %	38 %
Antal bosatta i Danmark	7	8	5
Procent bosatta i Danmark	33 %	36 %	21 %

Övriga medarbetare	114	117	117
Procent per ålderskategori under 30/30-50/över 50 år	0/46/54	0/52/48	4/53/43
Antal kvinnor	64	65	62
Procent kvinnor	56 %	56 %	51 %
Antal bosatta i Danmark	35	37	43
Procent bosatta i Danmark	31 %	32 %	36 %

Fördelning på kön (antal)	2021	2022	2023
Män	65	67	74
Kvinnor	70	72	71
Annat	0	0	0
Blankt	0	0	0
Totalt, anställda	135	139	145

	2021			2022			2023		
Fördelning på anställningsform och kön (antal)	Män	Kvinnor	Total	Män	Kvinnor	Total	Män	Kvinnor	Total
Fastanställda	65	70	135	65	71	136	67	70	137
Tidsbegränsade	0	0	0	0	1	1	0	0	0
Timanställda	2	0	2	2	0	2	7	1	8
Fulltid	64	67	131	64	68	132	66	66	132
Deltid	1	3	4	1	3	4	1	4	5

	2021			2022			2023		
Fördelning på anställningsform och land (antal)	DK	SE	Total	DK	SE	Total	DK	SE	Total
Fastanställda	64	69	133	43	93	136	41	96	137
Tidsbegränsade	0	0	0	1	0	1	0	0	0
Timanställda	1	1	2	1	1	2	7	1	8
Fulltid	61	68	129	41	91	132	38	94	132
Deltid	3	1	4	2	2	4	3	2	5

Kollektivavtal

Alla (100 procent) medarbetare med ett svenskt anställningsavtal omfattas av ett kollektivavtal med en fackförening. På dansk sida finns inget kollektivavtal med en dansk fackförening, dvs ingen (0 procent) av medarbetare med ett danskt anställningsavtal omfattas av kollektivavtalet. Øresundsbron har på dansk sida tecknat medlemskap i arbetsgivarföreningen DA / DI, vilket innebär, att anställda, som utför arbete inom de överenskommelser som omfattas av DI, omfattas av det gällande avtalet. Dock gäller en särskild 50 procent-regel för Funktionæroverenskomsten, som betyder att avtalet inte ska verkställas med mindre än över 50 procent av de medarbetare som utför HK-arbete (arbete inom handel och kontor), också är medlem av HK (Handels- och kontorsanställdas förbund i Danmark). Så är inte fallet hos Øresundsbron.

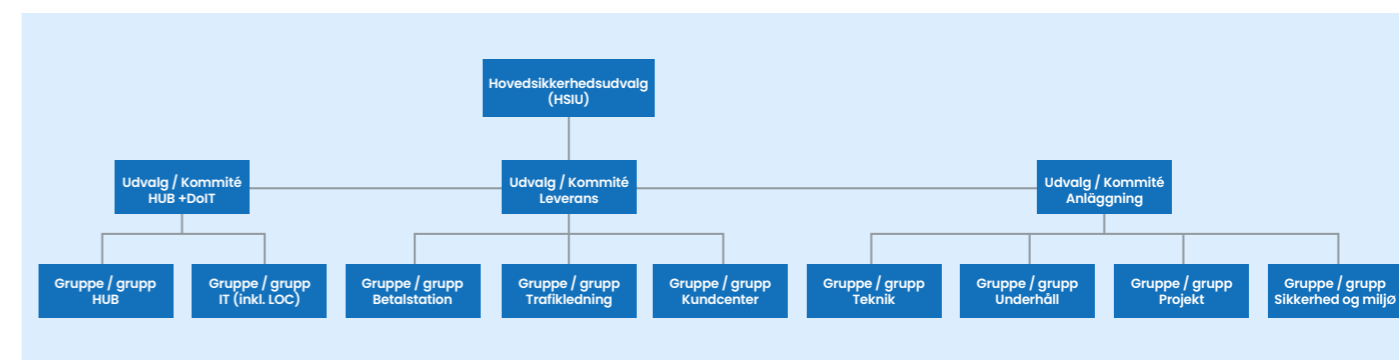
Arbetsmiljö

Dansk och svensk arbetsmiljölagstiftning, Øresundsbrons Affärsplan och Arbetsmiljöledningssystem

utgör ramvillkoren för företagets övergripande arbetsmiljöarbete. Alla som arbetar på Øresundsbron, ska arbeta enligt de rutiner och regler som Øresundsbron har bestämt.

Det är ledningens ansvar att säkra och upprätthålla en god arbetsmiljö, men detta måste göras i samarbete med företagets anställda. För att skapa förbättringar i arbetsmiljön finns bland annat en nära dialog mellan ledning och medarbetare, av det arbete som utförs i arbetsmiljöorganisationen. Øresundsbrons arbetsmiljöorganisation omfattar alla medarbetare och alla arbetsplatser på Øresundsbron. Under 2023 anpassades arbetsmiljöorganisationen i samband med flytten till Ørestad (HUB) och inrättandet av en ny IT-organisation (DoIT).

Organisationsplanen över Øresundsbrons arbetsmiljöorganisation framgår nedan.



Genom Øresundsbrons arbetsmiljöorganisation och samarbete med fackliga företrädare (i Sverige) finns frågan om aktiva åtgärder på dagordningen för att identifiera risker för diskriminering, repressalier eller andra hinder för de anställdas lika rättigheter och möjligheter. Med stöd av tydliga policydokument och aktiva åtgärder arbetar Øresundsbron proaktivt för att bekämpa alla former av diskriminering.

På Øresundsbron har vi åtagit oss att skapa en säker och hälsosam arbetsmiljö för våra medarbetare genom vår affärsplan och våra policier. Detta har varit en grundläggande kultur ända sedan bron byggdes.

Vi anser att ett aktivt medarbetarengagemang är avgörande för att uppnå detta mål. För att säkerställa att medarbetarna involveras i arbetsmiljöarbetet gör vi bland annat följande:

- Vi har inrättat en arbetsmiljöorganisation som inkluderar medarbetarrepresentanter från olika avdelningar och nivåer. Dessa representanter spelar en central roll när det gäller att föra fram medarbetarnas perspektiv och saker de oroar sig för.
- Vi håller regelbundna möten och workshops för att främja dialogen om arbetsmiljöfrågor. Vi uppmuntrar våra medarbetare att delta aktivt, dela med sig av sina erfarenheter och komma med förslag på förbättringar. Under 2023 har vi exempelvis haft möten om utformningen av ett nytt kontor, tillhandahållit utbildning om orsaksanalys och erbjudit våra medarbetare första hjälpen-kurser.
- Vi genomför löpande riskbedömningar där medarbetarna medverkar för att identifiera potentiella faror. Utifrån dessa bedömningar tar vi fram handlingsplaner för att minimera riskerna och förbättra säkerheten. Vi har möten varannan vecka med alla intressenter som ska utföra arbete på förbindelsen.

Resultaten kan ses i hälso- och säkerhetsplanen (PSS), som innehåller riskbedömningar och åtgärder för att säkerställa säkra arbetsmetoder.

- Vi strävar efter att ha en öppen och transparent kommunikation. Øresundsbron gör protokollen från alla möten i arbetsmiljöorganisationen tillgängliga för alla, och på intranätet finns information om viktiga arbetsmiljöfrågor.
- Vi uppmuntrar våra medarbetare att rapportera farliga tillbud och olyckor. Dessa rapporter analyseras för att förhindra att liknande olyckor sker igen.
- Vi investerar i medarbetarutbildningar inom säkerhetsrutiner och arbetsmiljö. Godkänd kurs är en förutsättning för att få vistas på förbindelsen.
- Vi utvärderar kontinuerligt hur effektiva våra arbetsmiljöprocesser är och justerar dem utifrån feedback från medarbetare och resultat från riskbedömningar.
- Minst tre gånger per år svarar medarbetarna anonymt på frågor om arbetsmiljön (PPØ). Resultaten från dessa kartläggningar presenteras för medarbetarna och diskuteras i arbetsmiljöorganisationen tillsammans med andra indikatorer som exempelvis data om sjukfrånvaro. Målet är en konstruktiv och gemensam dialog för att förbättra arbetsmiljön.

HSIU (Hovedsikkerhedsudvalg) har en övergripande roll. HSIU har bland annat en granskande roll av arbetsmiljöledningssystemet och är de som ska se till att ett systematiskt och framtidsytande arbete bedrivs för att skapa en grund och ramar för det dagliga arbetsmiljöarbetet.

HSIU planerar, leder och samordnar företagets samarbete om arbetsmiljön.

HSIU ser till att Øresundsbron följer tillämpliga lagkrav och företagets riktlinjer. I detta ingår bland annat följande:

- HSIU ser till att det sker ett systematiskt och framtidsytande arbete för att skapa en grund och goda ramar för det dagliga arbetsmiljöarbetet i företaget.
- HSIU ska organisera och övervaka Øresundsbrons övergripande hälso- och säkerhetsarbete.
- HSIU ska se till att planeringen av ny produktion och nya tjänster och förändringar organiseras när de påverkar arbetsmiljön (t ex ny teknik, organisationsförändringar och renoveringar).
- HSIU ser till att man organiserar och håller regelbundna arbetsmiljömöten, inklusive det årliga arbetsmiljömötet för att se framåt och planera för det kommande året. Man tar dessutom upp det gångna året under diskussion.
- Minst en gång om året har HSIU till uppgift att:
 - Granska arbetsmiljöpolicyn.
 - Granska arbetsmiljöorganisationens sammansättning.
 - Granska arbetsmiljöorganisationens uppdrag.
 - Se till att organisation och tillhörande dokument är uppdaterade.

HSIU etablerar och delegerar till säkerhetskommittéer inrättade efter plats/funktion i syfte att hantera säkerheten inom hela Øresundsbrons ansvarsområde. Detta inkluderar att fatta beslut inom sitt eget område.

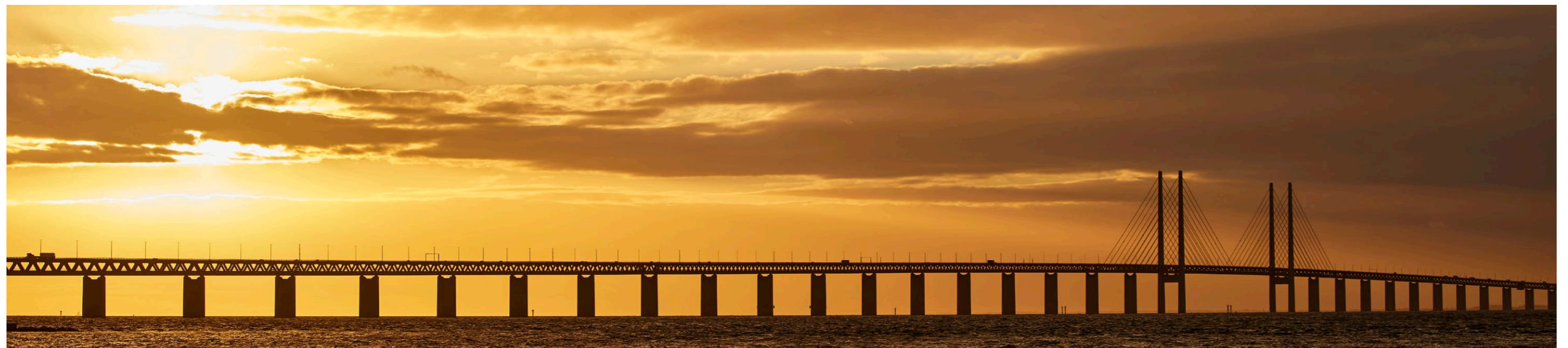
- Arbetsmiljökommittéerna har rätt att fritt inrätta arbetsmiljögrupper för att hantera lokala & specifika frågor. Arbetsmiljökommittéerna ser till att det avsätts tid, resurser och kompetens till arbetet

och att denna organisation kommuniceras till hela arbetsmiljöorganisationen

Arbetsmiljögrupperna ska därefter:

- Utgöra en kontaktpunkt mellan de anställda och arbetsmiljökommittén. Arbetsmiljögruppens kontakt med arbetsmiljökommittén är nödvändig och avgörande för att både gruppen och kommittén ska kunna fullgöra sina uppgifter.
- Hålla sina grupper informerade om arbetsmiljöfrågor inom gruppens område.
- Fortlöpande övervaka säkerhet och hälsa för att förhindra att arbetsmiljöproblem uppstår.
- Om det uppstår problem på en arbetsplats, delta i att hitta en lösning på dessa problem.
- Påverka den enskilde medarbetaren och entreprenören att bete sig på ett sätt som förbättrar deras egen och andras säkerhet och hälsa.
- Delta i riskförebyggande åtgärder. Detta innebär att arbetsgivaren ska se till att gruppen kopplas in på det område som gruppen ansvarar för.

HSIU sammanträder minst två gånger om året, och arbetsmiljökommittéerna sammanträder minst fyra gånger om året. Grupperna träffas vid behov som definieras av dem själva eller deras överordnade kommitté.



Mål för arbetsmiljö

Øresundsbron sätter upp olika mål för arbetsmiljön samt andra mål genom så kallade målstyrningscockpits som upprättas i samband med Øresundsbrons affärsplan (se nedanstående figur).

De övergripande arbetsmiljömålen fokuserar på en säker arbetsmiljö och på trivsel. Sammantaget har affärsplanen satt upp mål inom arbetsmiljö om:

- Att vara 100 procent olycksfri.
- Ha minst 80 procent nöjda medarbetare enligt mätningen Puls på Øresundsbron (PPØ).

De enskilda arbetsmiljögrupperna fastställer mer detaljerade, lokala mål, t.ex. för sjukfrånvaro, antal farliga tillbud och antal utbildningsdagar.

100 procent olycksfri definieras inom arbetsmiljö som 0 allvarliga skador. År 2023 var denna siffra 0, och målet har därmed uppnåtts. PPØ beräknas via ett externt undersökningsverktyg (&Frankly), där medarbetarna anonymt besvarar en rad frågor om trivsel och nöjdhet på arbetsplatsen tre gånger om året. Resultatet summeras till ett PPØ-index, där målet är att den genomsnittliga poängen ska vara högre än 80 för året. År 2023 var poängen 82, 81 respektive 83 i de tre mätningarna och årets mål har därmed uppnåtts.

Både olyckor och PPØ behandlas vid månatliga ledningsmöten (LG) samt vid de enskilda enheternas månadmöten. Dessutom granskas mål och resultat löpande i de enskilda arbetsmiljögrupperna. Det går att ta fram siffror för olyckor och PPØ uppdelat på de enskilda enheterna. Resultaten är tillgängliga för alla medarbetare via intranätet.

Olyckor och incidenter

Den övergripande bilden av tillbud och olyckor med och utan frånvaro visar också ett bra resultat för 2023. Resultaten bygger på rapporter från både våra egna anställda och våra samarbetspartners anställda när de arbetar på Øresundsbron. Den totala sjukfrånvaron för 2023 var 4,1 procent, vilket är en ökning mot förra året. Ökningen är relaterad till sjukdomar som har medfört längre sjukfrånvaro.



Tabellen nedan visar antalet rapporterade incidenter fördelat på de angivna kategorierna och sjukfrånvaron under de senaste tre åren.

Totalt antal olyckor och incidenter

	2021 ¹⁾	2022 ¹⁾	2023 ²⁾
Totalt antal olyckor och incidenter	12	9	15
Antal olämpliga beteenden	14	16	4
Totalt antal sjukdagar	0	0	0

Antal olyckor Øresundsbron

Med frånvaro	0	0	0
Antal frånvarodagar	0	0	0
Utan frånvaro	4	2	3

Antal olyckor leverantörer

Med frånvaro	0	0	0
Antal frånvarodagar	0	0	0
Utan frånvaro	5	1	5

Tillbud och psykosociala incidenter

Øresundsbron	0	5	4
Leverantörer	3	1	3

Olämpligt beteende

Øresundsbron	0	0	0
Leverantör	14	16	4

Totalt (olyckor, tillbud och beteende)	26	25	19
---	-----------	-----------	-----------

1) I samband med en kvalitetsgranskning av incidentregistreringarna har det gjorts en mindre revidering av siffrorna för 2021 och 2022.

2) Under 2023 har vi ökat vårt fokus på registrering av arbetsmiljöincidenter i ett försök att eliminera eventuella mörkertal. Som ett resultat av detta har det blivit enklare att rapportera incidenter på förbindelsen. Detta har sannolikt lett till att fler farliga tillbud har registrerats. Vi har också haft ett stort fokus på hur vi och våra entreprenörer registrerar incidenter för att säkerställa att incidenterna registreras och kategoriseras korrekt.

	2021	2022	2023
Sjukfrånvaro i procent av antalet arbetstimmar			
Øresundsbron	3,3	2,8	4,1

SAMMEN MOD 2025 Cockpit/Målstyrning

FOKUSOMRÅDE 01 02 03 04



* Betalande avtalskunder som betalt ØresundGO eller passage de senaste 12 månaderna
** Intäkter – driftskostnader – avskrivningar

Etik och integritet

Øresundsbro Konsortiet är ett seriöst företag som behandlar sina medarbetare, leverantörer, samarbetspartners, kunder och övriga intressenter på ett bra och professionellt sätt. Det finns en rad nedskrivna policies som är beslutade av ledningen och som ska se till att det blir så. Det finns bland annat policies för personal, inköp, whistleblowing och PR. Se tabell på sidan 8 för en fullständig översikt.

Medarbetarna

Samarbetet på arbetsplatsen börjar med den enskilde medarbetaren. Vi förväntar oss en humanistisk livssyn och respekt för skillnader och mångfald. Mobbning och diskriminering accepteras inte. Vi uppmuntrar öppenhet, ärlighet och hjälpsamhet gentemot kollegor, kunder och omvärlden. Kommunikation är viktigt och det förväntas, att det talas med hövlighet och respekt.

Lojalitet med företaget är inte detsamma som obetingad lydnad, men det betyder att alla förväntas leva upp till Øresundsbrons mål och värden. Riktlinjerna för whistleblowing har till syfte att, för medarbetare, möjliggöra och säkerställa en anonym kontaktkanal kring Øresundsbrons absoluta förpliktelser att följa lagar, interna riktlinjer och policies. Alla medarbetare har rätt att rapportera en avvikelse i förhållande till detta enligt gällande riktlinjer. Inget sådant har noterats 2023.

För att säkra en hög etik har vi gjort särskilda insatser som går utanför den dagliga påverkan genom företagskulturen:

- Nya medarbetare förpliktas sig att följa Konsortiets riktlinjer och policies, vilka innehåller etik- och värderingsaspekter, vid undertecknandet av anställningsavtalet.
- Introduktionsprogram för nya medarbetare innehåller en genomgång av etiska ämnen och grundläggande värderingar på Øresundsbron.
- Medarbetare som i det dagliga arbetet eller i ett projekt får insidertinformation, registreras på en speciell insidertlista och får ytterligare information om innebörden av detta.
- Vi har särskilda regler vid inköp. Till exempel ska närmaste chef involveras om en medarbetare köper produkter av en person eller företag som de har en privat relation till samt om en medarbetare eller avdelning får speciella fördelar.

Inköp och samarbetspartners

Øresundsbron genomför upphandlingar i enlighet med den danska Udbudsloven, LOV nr 1564 af 15/12/2015 samt den svenska Lagen om offentlig upphandling (LOU). Företagets inköpspolicy är styrande dokument för inköpsverksamheten. Till ytterligare hjälp finns processbeskrivningar och mallar som stöd genom hela inköpsprocessen. Øresundsbron har en "uppförandekod". Uppförandekoden omfattar bland

annat att de mänskliga rättigheterna respekteras och att användande av barnarbete inte tolereras. I upphandlingsförfarandet ingår att Øresundsbro Konsortiet granskar att Leverantören bekräftat att Leverantörens leverans uppfyller uppförandekoden. Uppförandekoden ingår som en del av avtalet med våra leverantörer. I våra avtal har vi en allmän bestämmelse om Øresundsbro Konsortiets rätt till revision och påföljder vid avtalsbrott, vilket också omfattar uppförandekoden. På Øresundsbrons begäran förutsätts Leverantören kunna visa dokumentation för hur de skyldigheter som anges i uppförandekod följs. Under 2023 har vi inte gjort några revisioner och ingen avvikelse mot denna uppförandekod har kommit till vår kännedom.

Då Konsortiets inköpsverksamhet utgår från EUs upphandlingslagstiftning implementeras löpande nya regleringar i upphandlingsunderlagen då dessa lagstiftas. Här kan speciellt noteras att de restriktioner EU infört mot Ryssland och Belarus med anledning av Rysslands anfällsrig mot Ukraina därmed också införts i Konsortiets underlag. Innebörden av dessa restriktioner är i korthet att offentliga kontrakt inte får tilldelas ryska företag samt förbud att köpa vissa varor från Ryssland och Belarus.

Kunderna

För att skapa trovärdighet och respekt hos kunderna ska prissättningen av en resa vara transparent. Det finns olika krav och förväntningar på oss som vi genom en aktiv dialog hela tiden har kunskap om och som vi anstränger oss att tillgodose. Mötet med en Øresundsbro-medarbetare ska alltid vara en positiv upplevelse. Vi vill skapa långsiktiga relationer med kunderna där kunderna ska kunna lita på oss och de ska känna sig trygga både på förbindelsen och i mötet med oss. Hjälpsamhet är ett av våra värden när vi hanterar problem, information och frågor. Vi ska vara beredda på att hjälpa våra kunder i varje situation. Personliga uppgifter hanteras enligt dataskyddsförordningen (GDPR).

Medier

Företagets kommunikation med omvärlden ska vara trovärdig, ärlig, öppen, tillgänglig, nyhetsskapande och strategisk. Detta uppnås bland annat genom att bygga upp förtroende mellan företaget och dess intressenter. All kommunikation ska präglas av de ovanstående värdena samt av Øresundsbrons värden, "brobyggare", "hjälpssamma & engagerade" och "drivande & nytänkande".

Den verkställande direktören är den ytterst ansvarige för kommunikationen utåt, men kommunikationen med de olika målgrupperna är delegerad så att medarbetare i vissa situationer kan uttala sig inom sitt eget kompetensområde.





Revisors rapport över översiktlig granskning av Öresundsbro Konsortiet I/S CSR-rapport samt yttrande avseende den lagstadgade hållbarhetsrapporten

Till Öresundsbro Konsortiet I/S, org. nr 946001-3387

Inledning

Vi har fått i uppdrag av styrelsen i Öresundsbro Konsortiet I/S att översiktligt granska Öresundsbro Konsortiet I/S CSR-rapport för år 2023. Företaget har definierat hållbarhetsredovisningens omfattning på sidan 5 i detta dokument varav den lagstadgade hållbarhetsrapporten definieras på sidan 5.

Styrelsens ansvar

Det är styrelsen som har ansvaret för att upprätta CSR-rapporten inklusive den lagstadgade hållbarhetsrapporten i enlighet med tillämpliga kriterier respektive årsredovisningslagen. Kriterierna framgår på sidan 5 i CSR-rapporten, och utgörs av de delar av ramverket för hållbarhetsredovisning utgivet av GRI (Global Reporting Initiative) som är tillämpliga för Öresundsbro Konsortiets CSR-rapport enligt kraven för att rapportera med referens samt av företagets egna framtagna redovisnings- och beräkningsprinciper. Detta ansvar innefattar även den interna kontroll som bedöms nödvändig för att upprätta en hållbarhetsredovisning som inte innehåller väsentliga felaktigheter, vare sig dessa beror på oegentligheter eller misstag.

Revisorns ansvar

Vårt ansvar är att uttala en slutsats om CSR-rapporten grundad på vår översiktliga granskning och lämna ett yttrande avseende den lagstadgade hållbarhetsrapporten. Vårt uppdrag är begränsat till den historiska information som redovisas och omfattar således inte framtidsorienterade uppgifter.

Vi har utfört vår översiktliga granskning i enlighet med ISAE 3000 (omarbetad) *Andra bestyrkandeuppdrag än revisioner och översiktliga granskningar av historisk finansiell information*. En översiktlig granskning består av att göra förfrågningar, i första hand till personer som är ansvariga för upprättandet av CSR-rapporten, att utföra analytisk granskning och att vidta andra översiktliga granskningsåtgärder. Vi har utfört vår granskning avseende den lagstadgade hållbarhetsrapporten i enlighet med FARs rekommendation RevR 12 *Revisorns yttrande om den lagstadgade hållbarhetsrapporten*. En översiktlig granskning och en granskning enligt RevR 12 har en annan inriktning och en betydligt mindre omfattning jämfört med den inriktning och omfattning som en revision enligt International Standards on Auditing och god revisionsred i övrigt har.

Revisionsföretaget tillämpar International Standard on Quality Management (ISQM) 1, som kräver att företaget utformar, implementerar och hanterar ett system för kvalitetsstyrning inklusive riktlinjer eller rutiner avseende efterlevnad av yrkesetiska krav, standarder för yrkesutövningen och tillämpliga krav i lagar och andra författningar. Vi är oberoende i förhållande till Öresundsbro Konsortiet I/S enligt god revisorsred i Sverige och har i övrigt fullgjort vårt yrkesetiska ansvar enligt dessa krav.

De granskningsåtgärder som vidtas vid en översiktlig granskning och granskning enligt RevR 12 gör det inte möjligt för oss att skaffa oss en sådan säkerhet att vi blir medvetna om alla viktiga omständigheter som skulle kunna ha blivit identifierade om en revision utförts. Den uttalade slutsatsen grundad på en översiktlig granskning och granskning enligt RevR 12 har därför inte den säkerhet som en uttalad slutsats grundad på en revision har.

Vår granskning av CSR-rapporten utgår från de av styrelsen valda kriterier, som definieras ovan. Vi anser att dessa kriterier är lämpliga för upprättande av CSR-rapporten.

Vi anser att de bevis som vi skaffat under vår granskning är tillräckliga och ändamålsenliga i syfte att ge oss grund för våra uttalanden nedan.

Uttalanden

Grundat på vår översiktliga granskning har det inte kommit fram några omständigheter som ger oss anledning att anse att CSR-rapporten inte, i allt väsentligt, är upprättad i enlighet med de ovan av styrelsen angivna kriterierna.

En lagstadgad hållbarhetsrapport har upprättats.

Stockholm, 21/2-24

KPMG AB

Johan Rasmussen
Auktoriserad revisor

Torbjörn Westman
Specialistmedlem i FAR

Bilaga 1: GRI-index

Øresundsbro Konsortiet har rapporterat informationen som citeras i detta GRI-innehållsindex för perioden 2023-01-01–2023-12-31 med hänvisning till GRI-standarderna.

GRI 1: GRUNDER FÖR RAPPORTERING 2021

	Sida i CSR-rapport	Sida i Års-redovisning	Avsteg och kommentar
GRI 2: GENERALLA STANDARDUPPLYSNINGAR 2021			
2-1 Detaljer om organisationen	3, 7, 43	2, 22, 81	
2-2 Enheter som ingår i organisationens hållbarhetsrapportering	7	2, 22	
2-3 Rapporteringsperiod, frekvens och kontaktinformation	5, 43	3, 80	
2-4 Korrigering av information	17, 26, 33		Ändringen har inte haft någon avgörande effekt.
2-5 Extern attestering	5, 37		
2-6 Aktiviteter, värdekedja och andra affärsrelationer	5, 7, 8		
2-7 Anställda	28		
2-8 Arbetare som inte är anställda	8, 9		
2-9 Styrelsestruktur och sammansättning			Ej redovisat
2-10 Nominering och val av högsta ledningen			Ej redovisat
2-11 Ordförande i högsta ledningen			Ej redovisat
2-12 Högsta ledningens roll i att övervaka hanteringen av organisationens påverkan	5		
2-13 Delegering av ansvar för att hantera organisationens påverkan			Ej redovisat
2-14 Högsta ledningens roll i hållbarhetsrapporteringen			Ej redovisat
2-15 Intressekonflikter			Ej redovisat
2-16 Kommunikation av frågor med avgörande betydelse			Ej redovisat
2-17 Kollektiv kunskap hos den högsta ledningen			Ej redovisat
2-18 Utvärdering av högsta ledningens prestation			Ej redovisat
2-19 Ersättningspolicy			Ej redovisat
2-20 Process för att fastställa ersättning			Ej redovisat
2-21 Årlig total ersättningsgrad			Ej redovisat
2-22 Uttalande om strategi för hållbar utveckling	3, 14		
2-23 Policyåtaganden	8		Ej redovisat till fullo. Lista över policyåtaganden finns på sidan 8.

	Sida i CSR-rapport	Sida i Års-redovisning	Avsteg och kommentar
2-24 Förankra policyåtaganden			Ej redovisat
2-25 Processer för att åtgärda negativa effekter			Ej redovisat
2-26 Mekanismer för inhämtning av råd och för att lyfta oro	8, 34		
2-27 Efterlevnad av lagar och förordningar	5		
2-28 Medlemsorganisationer	8		
2-29 Angreppsätt för att involvera intressenter	7, 13		
2-30 Kollektivavtal	28		
GRI 3: BETYDANDE ÄMNESOMRÅDEN			
GRI 201: EKONOMISKT RESULTAT 2016			
201-1 Ekonomiskt värde genererat och distribuerat	25	26	
GRI 203: INDIREKT EKONOMISK PÅVERKAN 2016			
203-2 Betydande indirekta ekonomiska effekter	25-26		
GRI 302: ENERGI 2016			
302-1 Energiförbrukning inom organisationen	15-17		
GRI 303: VATTEN OCH UTFLÖDE 2018			
303-5 Vattenkonsumtion	18		
GRI 304: BIODIVERSITET 2016			
304-1 Driftsplatser som ägs, leasas, hanteras i eller intill, skyddade områden och områden med högt värde för biologisk mångfald utanför skyddade områden	18-19		
304-2 Betydande effekter av aktiviteter, produkter och tjänster på biologisk mångfald	18-19		
GRI 305: UTSLÄPP 2016			
305-1 Direkta (Scope 1) växthusgasutsläpp	16-17		
305-2 Indirekta (Scope 2) växthusgasutsläpp kopplat till energi	16-17		
GRI 403: ARBETSMILJÖ OCH SÄKERHET 2018			
403-1 Ledningssystem för arbetsmiljö och säkerhet	29		
403-4 Arbetarmedverkan, konsultation och kommunikation kring arbetsmiljö och säkerhet	29-30		
403-5 Utbildning för medarbetare kring arbetsmiljö och säkerhet	11		
403-7 Förebyggande och begränsning av arbetsmiljöeffekter direkt kopplade till affärsrelationer	11-12		
GRI 405: MÅNGFALD OCH JÄMSTÄLLDHET 2016			
405-1 Mångfald i ledningsgrupp och bland anställda	28	6, 68	

Bilaga 2: Översikt över väsentliga resultat

Tabellen visar resultaten för de CSR-ämnen som vi rapporterar på, var och hur de påverkar samt avgränsningar i rapporten.

Miljömessig hållbarhet	Var/hur sker vår påverkan?	Avgränsningar i rapportering
Energi och klimat GRI: 302 Energi (302-1 Energi-förbrukning i organisationen) GRI: 305 Växthusgasutsläpp (305-1 Direkta (Scope 1) växthusgasutsläpp, 305-2 Indirekta (Scope 2) växthusgasutsläpp)	Vår energiförbrukning påverkar dem som bor och arbetar i de områden där energin utvinns, medan våra direkta och indirekta utsläpp i atmosfären påverkar globalt. Vi kan påverka storleken på vår energiförbrukning och i viss mån också att denna energi produceras på ett klimativänligt sätt.	Rapporteringen av energi-förbrukning och koldioxidutsläpp omfattar förbindelsen, Lernacken driftscenter, huvudkontoret på HUB i Ørestad samt bränsle-förbrukningen från våra stora underhålls-entreprenörer och från våra medarbetares körning i tjänsten.
Vatten GRI: 303 Vatten och utflöde (305-5 Vattenkonsumtion)	Vår vattenkonsumtion anses inte påverka vattentillgångar i någon större utsträckning i och med den låga vattenförbrukningen och goda tillgången i regionen.	
Natur GRI: 304 Biologisk mångfald (304-1 Skyddsområden, 304-2 Väsentlig påverkan av biologisk mångfald)	Vi påverkar artrikedomen i regionen vilket i sin tur påverkar dem som bor och arbetar i Öresundsregionen. Vi kan särskilt påverka den genom att värna om naturutvecklingen på Peberholm via reglering, via information till entreprenörer och medarbetare samt via begränsad tillgång till ön.	Rapporteringen omfattar själva förbindelsen.

Social hållbarhet	Var/hur sker vår påverkan?	Avgränsningar i rapportering
Arbetsmiljö, hälsa och säkerhet GRI 403: Arbetsmiljö och säkerhet 2018 (403-1 Ledningssystem för arbetsmiljö och säkerhet, 403-4 Arbetar-medverkan, konsultation och kommunikation kring arbetsmiljö och säkerhet, 403-5 Utbildning för medarbetare kring arbetsmiljö och säkerhet, 403-7 Förebyggande och begränsning av arbetsmiljöeffekter direkt kopplade till affärsrelationer)	Vi kan påverka hur vi som arbetsplats säkerställer att våra anställda och andra som tillbringar sin dagliga tid på förbindelsen arbetar under säkra förhållanden och att vi har en hälsofrämjande arbetsmiljö. Genom åtgärder och regleringar av trafiken på förbindelsen samt genom underhåll har vi också möjlighet att påverka risken för olyckor i bil- och tågtrafiken.	Vår rapportering av sjukfrånvaro omfattar anställda hos Øresundsbro Konsortiet. Vår rapportering av arbetsskador omfattar både anställda och entreprenörer som arbetar på förbindelsen. Vi redovisar också antalet olyckor i vägtrafiken på förbindelsen och säkerhetsmässiga händelser på järnvägen.
Personalförhållande GRI: 405 Mångfald och jämställdhet 2016 (405-1 Mångfald i ledningsgrupp och bland anställda)	Vi kan påverka sammansättningen av anställda via rekryteringen för att säkra jämställdhet mellan exv kön och nationalitet och vi kan sätta ramar för anställdas trivsel.	Rapporteringen omfattar alla anställda – oavsett anställningsform.
Extern kommunikation	Vi påverkar särskilt de kunder som kör över förbindelsen i bil eftersom tågresenärer primärt är järnvägsoperatörernas kunder. Vår kommunikation med omvärlden påverkar hela Danmark och Sverige, dock primärt personer och företag i Öresundsregionen.	När vi undersöker kundnöjdhet omfattar undersökningen bilister. Den direkta kommunikationen omfattar primärt bilister.
Ekonomisk hållbarhet	Var/hur sker vår påverkan?	Avgränsningar i rapportering
Direkta ekonomiska effekter GRI: 201 Ekonomiskt resultat (201-1 Genererade och fördelade ekonomiska värden)	Øresundsbrons direkta ekonomiska effekter är de värden företaget genererar. Värden skapas speciellt för ägare, kreditgivare, anställda och leverantörer.	Rapporteringen omfattar den juridiska enheten Øresundsbro Konsortiet.
Indirekta ekonomiska effekter GRI: 203 Indirekta ekonomiska effekter (203-2 Väsentliga indirekta ekonomiska effekter)	De indirekta effekterna som företaget genererar är de värden som skapas utanför Konsortiet som följd av integrationen i Öresundsregionen. Det påverkar speciellt verksamheter i regionen samt alla som bor och arbetar i Öresundsregionen.	Konsortiet har inte möjlighet att redovisa de indirekta effekterna i pengar, arbetstillfällen etc. Genom ett allmänt resonemang redovisar vi vår uppfattning om var och hur vår största indirekta påverkan sker.



Kontaktperson

För kontakt angående innehållet i rapporten hänvisas till Heléne Rosdahl, Øresundsbro Konsortiet.
Telefon 040-676 60 00, mailadress hro@oresundsbron.com

Utgiven av Øresundsbro Konsortiet

Mars 2024

Foto: Morten Lund, Laif Miré, Lars Dareberg, John Alexander Sahlin, Allan Toft, Solarfuture, Hedeselskabet och Øresundsbron.

Design: OTW



Øresundsbro Konsortiet · Kay Fiskers Plads 10 · 2300 København · Danmark · Tel. +45 33 41 60 00
Øresundsbro Konsortiet · Kalkbrottsgatan 141 · Box 4278 · 203 14 Malmö · Sverige · Tel. +46 (0) 40 676 60 00
info@oresundsbron.com · www.oresundsbron.com