

Samfundsansvar og
bæredygtig udvikling

CSR-rapport

Øresundsbro Konsortiet 2023

Lovpligtig redegørelse for samfundsansvar (cf. bæredygtighedsrapport)
i henhold til § 99 a i den danske årsregnskabslov

Indhold

Direktøren har ordet	3	Tilgængelighed og sikkerhed døgnet rundt	20
Om denne rapport	5	Øget fokus på social bæredygtighed	22
Om Øresundsbron	7	Beskyttelse mod stormflod	22
Mission	7	Økonomisk bæredygtighed	23
Vision	7	Tilknytning til vores udvalgte mål	23
Forretningsidé	7	Højdepunkter fra 2023	23
Værdier	7	Det økonomiske ansvar omfatter også	24
Fire fokusområder med målsætninger	7	arbejdstagernes sikkerhed	24
Virksomhedens styrende politikker	8	Indkøb	24
og retningslinjer	8	Intelligent vedligeholdelse	24
Medlemskaber	8	Udvikling af medarbejdere og ledelse	24
Forsyningskæde	8	Forlængelse af broens levetid er et	24
CSR i Øresundsbron	11	bæredygtighedstiltag	24
CSR – en del af det daglige arbejde	11	Broen spiller en vigtig rolle for den	24
CSR-politik	11	økonomiske udvikling i regionen	25
Risikostyring inden for CSR-området	11	Direkte økonomiske virkninger	25
Interessenter	13	Indirekte økonomiske virkninger	25
Mål og strategier for bæredygtighed	14	Øresundsbron som arbejdsplads	26
Miljømæssig bæredygtighed	15	Årets Brobyggerdag havde fokus på	27
Tilknytning til vores udvalgte mål	15	bæredygtighed og digitalisering	27
Højdepunkter fra 2023	15	Medarbejderundersøgelse	27
Omsorg for klimaet og	15	Medarbejdernes arbejdsvilkår	27
respekt for naturen	15	Mangfoldighed	28
Ambitiøst klimamål	15	Kollektive overenskomster	28
Vand	18	Arbejds miljø	29
Forsigtighedsprincippet	18	Mål for arbejdsmiljø	32
Naturen omkring forbindelsen	18	Ulykker og hændelser	32
Biodiversitet	18	Etik og integritet	34
Social bæredygtighed	20	Revisors rapport	37
Tilknytning til vores udvalgte mål	20	Bilag 1: GRI-indeks	38
Højdepunkter fra 2023	20	Bilag 2: Oversigt over væsentlige resultater	40
		Kontakt	43

Direktøren har ordet

Et skridt nærmere verdens mest bæredygtige bro i 2025

Vi har en ambition om at være verdens mest bæredygtige bro i 2025. For at lykkes med dette skal vi blive bæredygtige i alt, vi gør – fra indkøb og reinvesteringer til valg af leverandører og transportmiddel. Men det er ikke nok. Vi bliver også nødt til at forny måden vi tænker, arbejder og investerer på. Derved kan vi påvirke vores klimaaftryk markant.

I løbet af 2023 har vi haft adskillige eksempler på hvordan vi kan gøre dette i praksis:

- Vi har udskiftet belysningen i tunnelens ind- og udkørselszoner til LED, hvilket øger holdbarheden og reducerer vores elforbrug.
- Som aktiv bestiller stiller vi krav om, at vores leverandørers køretøjer kører på HVO-brændstof i stedet for diesel. Dette gælder også eksisterende aftaler.
- Vi har et stykke uudnyttet jord mellem jernbane og motorvej på Peberholm. Ved at placere solceller på dette område i 2023, er vores ellers statiske infrastruktur omdannet til en producent af vedvarende energi. I 2023 var 35 procent af vores elforbrug egenproduceret. For helåret 2024 forventer vi at det vil ligge på 45 procent. Vi undersøger nu næste skridt med lagring og/eller yderligere produktion, f.eks. gennem vindkraft.
- I samarbejde med Lunds tekniske højskole leder vi et projekt for at sikre, at forbindelsen holder i +100 år. Ved at fordoble levetiden sparer vi klimapåvirkningen fra opførelsen af en hel bro.

Men vi kan aldrig seriøst hævde at være verdens mest bæredygtige bro, medmindre vi involverer vores kunder, som er vores forretningsgrundlag. Vi ønsker derfor at gøre det lettere for vores kunder at træffe bæredygtige valg. Af den grund tilbyder vi nu opladning, via såkaldte superchargers, i begge retninger ved vores betalingsanlæg. Vi registrerer også i realtid grønne passager på broen. I 2023 er antallet af grønne køretøjer steget med 55 procent, og de udgør nu 11 procent af alle passager. Vi fortsætter med at udvikle bæredygtige partnerskaber og tilbud, der øger kundeværdien.

Vi startede med 4x100, men har tilføjet det sociale perspektiv i målbilledet i forhold til kunder og vores omverden. Gennem samarbejde med både Skåne Stadsmission og Hellebro er vi brobyggere for dem i social udenforskab for vores region, hvilket også skaber merværdi for vores medarbejdere som frivillige. Vi er mange som i løbet af året er blevet berørte i mødet med mennesker på begge sider af sundet, og vi ser, at vi som bro kan gøre en forskel.

Vi har valgt at opsummere målbilledet for bæredygtighedsarbejdet i 5x100:



Forud for 2025, tager vi næste skridt inden for rammerne af de nye krav om rapportering inden for CSR. Det føles ekstra godt, at vi allerede er på vej. For det er vores handlinger, der tæller.

Vi er brobyggere. Vi har bygget broen én gang, og vi fortsætter med at bygge broer. Bæredygtige brobyggere.



Linus Eriksson Administrerende direktør, Øresundsbron



Om denne rapport

Denne rapport tager udgangspunkt i FN's verdensmål og kan læses af alle, der ønsker at få indsigt i Øresundsbrons CSR-aktiviteter. Den primære målgruppe for rapporten er vores vigtigste interessenter, herunder kunder, entreprenører og medarbejdere.

Øresundsbrons CSR-arbejde i 2023 omfatter hele virksomheden. Rapportens emner og de parametre, vi har valgt at rapportere om, er udvalgt, fordi det er dem, vi har særlig indflydelse på, og som har størst indvirkning på os selv som virksomhed, på vores interessenter og på verden omkring os.

De faste emner, der er omfattet af rapporten, er i høj grad udvalgt på baggrund af den løbende opmærksomhed, vi får fra vores interessenter. Det er f.eks. resultater for trafiksikkerhed, arbejdsmiljø, naturudvikling og klimapåvirkning. Læs mere om dette i afsnittet om interessenter. Desuden er der i bilag 2 til denne rapport redegjort for, hvad og hvordan de væsentligste resultater påvirker, samt afgrænsninger i rapporteringen.

I begyndelsen af 2021 blev der nedsat en arbejdsgruppe inden for fokusområdet "En sikker, tilgængelig og bæredygtig bro for den næste generation" for at kortlægge, hvilke af FN's verdensmål for bæredygtig udvikling der er mest relevante for Øresundsbron. På baggrund af resultaterne af den eksterne analyse og arbejdsgruppens arbejde, er målet at fokusere på ni af verdensmålene. De mål, vi ønsker at udvikle, og de mål, vi skal fortsætte arbejdet med, er beskrevet på side 14. Målene har klare forbindelser til vores tre overordnede områder for bæredygtighed – økonomisk, social og miljømæssig bæredygtighed.

Med EU-direktivet Corporate Sustainability Reporting Directive (CSRD), indføres der nye, omfattende krav til virksomheders bæredygtighedsrapportering. Rapportering om bæredygtighed skal fremover være langt mere systematisk og kvantificerbar. Øresundsbron skal første gang rapportere efter CSRD fra regnskabsåret 2025. Indsamling af bæredygtighedsdata, der opfylder CSRD-kravene, starter således 1. januar 2025. For at

kunne imødekomme dette, har vi i slutningen af 2023 – med hjælp fra eksterne konsulenter – lavet en handlingsplan, der sætter en retning for arbejdet. Selve implementeringsarbejdet begynder i starten af 2024 og vil løbe hele året.

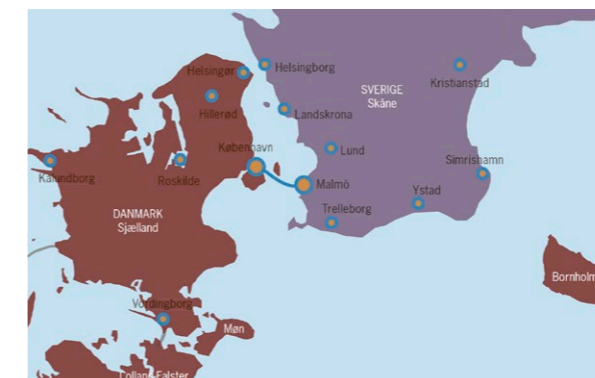
Øresundsbrons CSR-rapport 2023 refererer til Global Reporting Initiative (GRI) Standards 2021, hvilket betyder, at vi rapporterer om udvalgte dele af GRI. I denne rapport har Øresundsbron fulgt de grundlæggende rapporteringsprincipper i GRI, og rapporten indeholder alle de oplysninger, der kræves for at henvise til GRI. En oversigt over standardoplysninger og andre rapporteringsparametre, samt hvor de kan findes i denne rapport, findes på side 38.

Indholdet og emnerne i CSR-rapporten for 2023 udvælges og evalueres løbende af Øresundsbrons øverste ledelse. Den endelige rapport godkendes af både ledelsesgruppe og bestyrelsen, inden den offentliggøres.

Den seneste CSR-rapport fra Øresundsbron blev offentliggjort i marts 2023 og omfattede år 2022. Denne rapport dækker samme periode som årsregnskabet for 2023, dvs. et helt regnskabsår. CSR-rapporten udgør desuden Øresundsbrons bæredygtighedsrapport udarbejdet i overensstemmelse med ÅRL.

KPMG er et selvstændigt, upartisk revisionsfirma, der er uafhængigt af konsortiet, og hvis hovedopgave er at sikre, at regnskaberne ikke indeholder væsentlige fejl og mangler. Rapporten fra KPMG med revisors udtalelse om CSR-rapporten findes på side 37. I henhold til konsortieaftalen skal Øresundsbrons regnskaber revideres af ejerskabernes revisorer.

Der er ikke sket væsentlige ændringer i organisationens størrelse, struktur, forsyningskæde, ejerforhold eller ejendoms- og jordbesiddelser. Der er heller ikke sket væsentlige ændringer i rapportens omfang og indhold. Konsortiet har ikke overtrådt love og regler i 2023, heller ikke i tidligere rapporteringsperioder.



Øresundsregionen er Nordens største og mest tætbefolkede storbyområde. Regionen omfatter Skåne, Sjælland, Møn, Lolland-Falster og Bornholm. Regionen dækker et areal på 21.203 km². Der bor i alt 4,2 millioner mennesker i Øresundsregionen, hvoraf ca. 2,8 millioner bor i Danmark og ca. 1,4 millioner i Sverige.

Om Øresundsbron

Øresundsbron, eller Øresundsbro Konsortiet I/S, som selskabet officielt hedder, er ejet i et 50/50 joint venture af de statsejede selskaber A/S Øresund (ASØ) og Svensk-Danska Broförbindelsen AB (Svedab).

Der findes mere detaljerede oplysninger i Øresundsbro Konsortiets årsregnskab 2023. Øresundsbro Konsortiets (herefter Øresundsbron) daglige opgave er den kommercielle, trafikale og tekniske ledelse af Øresundsbron, herunder alle dertil hørende tekniske anlæg. Opgaven omfatter desuden salg og markedsføring, økonomisk forvaltning, vej- og jernbanedrift, vedligeholdelse, administration og HR. Kunderne er pendlere fra Øresundsregionen, regional og nordeuropæisk fritidstrafik og erhvervstrafik.

Mission

Vi er brobyggere mellem mennesker, muligheder og oplevelser i hele Øresundsregionen.

Vision

En sammenhængende og mangfoldig region, hvor alle bevæger sig enkelt, trygt, hurtigt og klimavenligt på tværs af Øresund.

Forretningssidé

Ved at drive og udvikle en fast og sikker forbindelse for vej- og togtrafik over Øresund skaber vi social, kulturel, økonomisk og miljømæssig værdi for vores kunder, ejere og omverdenen.

Værdier

Grundlæggende for Øresundsbrons værdier er, at vi skal være brobyggere, vi skal være hjælpsomme og engagerede, drivende og nytænkende:

- **Brobyggere. Vi skaber forbindelse og forståelse på tværs af Øresund.** Vi er stolte brobyggere. Vi sætter tilgængelighed og sikkerhed først. Vi skaber gode relationer udadtil, indadtil og fremadrettet. Vi lever, arbejder og drømmer på tværs af grænser og kulturer. Vi er et referencepunkt for sammenhæng, udvikling og bæredygtighed mellem vores lande.
- **Hjælpsomme og engagerede. Vi er 16 kilometer udstrakt service.** Vi hjælper vores kunder og hinanden. Når der er brug for os, er vi velforberejede og imødekommende. Vi er hurtige, og vores kunder skal opleve vores energi og vilje til at hjælpe. Vi engagerer os og sætter en ære i at gøre hinanden gode.
- **Drivende og nytænkende. Vi driver en fast forbindelse i konstant forandring.** Vi er proaktive, fleksible og løsningsorienterede. Vi er åbne over for forandringer og nysgerrige på verden omkring os. Vi skaber gode historier ved at overgå kundernes forventninger.

Fire fokusområder med målsætninger

01 Integration og vækst i Øresundsregionen

Trafikmål: stigning i trafikken frem mod 2025 (23.100 passagerer i 2025). Indtægtsmål: indtægtsstørrelse i 2025 (1,7 mia. DKK i 2025).

02 En sikker, tilgængelig og bæredygtig bro til næste generation

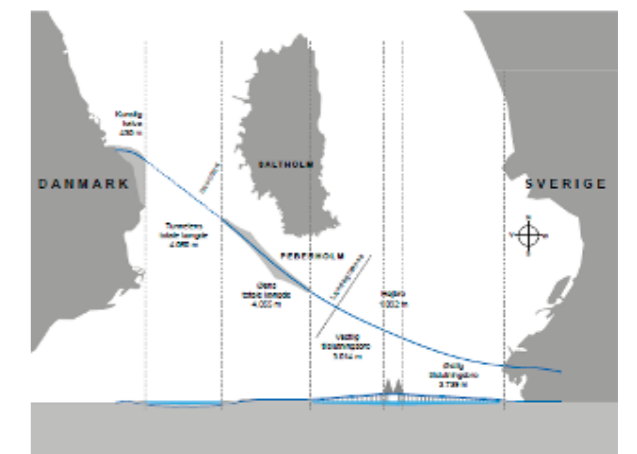
Vi skal altid have en åben og sikker forbindelse, og vi ønsker at overlevere broen i samme eller bedre stand til den næste generation. Det vil vi gøre på en miljømæssig, social og økonomisk ansvarlig måde. Det er vores ambition, at Øresundsbron skal være verdens mest bæredygtige bro i 2025.

03 Enestående kundeoplevelse

Kundeoplevelsen skabes i hvert eneste møde mellem kunden og os. Ved at lytte mere og bruge vores viden og evner bedre, løfter vi vores møder ud over forventningerne til unikke oplevelser, der giver flere kunder, flere ture og flere gode historier. Vi sigter mod at opnå en NPS-score på 65 i 2025.

04 Forretningsmæssig sund virksomhed

Indtægtsvækst – dvs. hvor meget salget stiger. Afkast af driftskapital. Uændrede nettoomkostninger i løbende priser.



Forbindelsen rummer en motorvej med to spor og en dobbeltsporet jernbane.

Virksomhedens styrende politikker og retningslinjer

INTERESSETER	DRIFT	HR
Arbejds miljøpolitik	Kvalitetssikringspolitik	Personalepolitik
Besøgs politik	Brandsikkerhedspolitik	Ansættelsespolitik
Adfærdskodeks	Forsikringspolitik	Lønpolitik
Kreditpolitik	Indkøbspolitik	Pensionspolitik
Kunde- og reklamationspolitik	Informationssikkerhedspolitik	Persondatapolitik
Miljøpolitik	IT-politik	Alkohol- og misbrugspolitik
PR- og kommunikationspolitik	Afspærringspolitik	Politik mod diskriminering
Politik for personoplysninger	Tiltrædelsespolitik	Hjemmearbejds politik
CSR-politik	Risikopolitik	
Sikkerheds- og beredskabs politik		
Politik for sponsorater		
Finans politik og -instrukser		
Whistleblowing		
Politik for dataetik		

Figuren illustrerer de politikker og retningslinjer, der danner rammen for det arbejde, Øresundsbrons medarbejdere udfører. Arbejdet er desuden styret af andre politikdokumenter, f.eks. den årlige finansielle strategi. Nogle af vores politikker er offentlige og findes på vores websted www.oresundsbron.com.

Kapitlet om miljømæssig bæredygtighed omfatter politikker og retningslinjer for, samt arbejdet med, miljø og klima. Kapitlet om social bæredygtighed omfatter politikker og retningslinjer for, samt arbejdet med, sociale relationer, medarbejderforhold, menneskeret-tigheder, bekæmpelse af korruption og bestikkelse.

Medlemskaber

Virksomheden er medlem af Dansk Industri (DI), som er en privat erhvervs- og arbejdsgiverorganisation under Dansk Arbejdsgiverforening (DA). Virksomheden er desuden tilknyttet Almega (svensk arbejdsgiverorganisation). Øresundsbron er ikke involveret i bestyrelsesarbejde eller andet organisatorisk arbejde, hverken i DI eller andre komitéer eller organisationer.

Forsyningskæde

Øresundsbron indkøber varer og tjenesteydelser i henhold til EU-reglerne for offentlige indkøb. Virksomhedens grundlæggende forsyningsstrategi er at være en kompetent og professionel bestillerorganisation. Dette i kombination med fokus på indkøb af funktionelle løsninger muliggør, at markedets best practice inden for de respektive indkøbsområder løbende er tilgængelig for Øresundsbron. Størstedelen af indkøbsvolumen består af forskellige typer ydelser, hvor den pågældende leverandør er ansvarlig for, at den ønskede funktion realiseres til den aftalte kvalitet så effektivt

som muligt. Varer og materialer indgår i disse aftaler som en del af leverancen. Kun nogle få aftaler omfatter alene vareleverancer.

I alt er der ca. 100 igangværende leverandøraftaler. Størstedelen af leverandørerne er svenske – ca. tre fjerdedele – og resten er danske leverandører, bortset fra enkelte leverandører med base i andre lande.

I 2024 vil processen for ordre-til-betaling blive ændret. Et nyt IT-system skal forenkle og effektivisere måden, vi arbejder på samt øge mulighederne for løbende at analysere hele indkøbsdelen, såkaldt *spend management*.



Største aftaler og indkøbsområder er følgende:

Anlæg

- Vedligeholdelsesydelser (leverandør: COOR) – løbende vedligeholdelsesarbejde på hele anlægget.
- Vedligeholdelsesydelser jernbane (leverandør: Struk-ton) – vedligeholdelsesarbejde vedrørende jernbane.
- Belægningsarbejder (leverandør: NCC) – belægningsarbejder på hele anlægget.
- Mekaniske ydelser (leverandører: Jernbro / Freyssinet / Altrad) – mekanisk arbejde og vedligeholdelse af stålkonstruktion.
- Projektledelse (leverandør: Arkatay) – projektledelseskonsulenter.
- Maling af stålspær (leverandør: Ahnelövs Industrimaling) – maling af forbindelsens stålspær.
- Teknisk rådgivning (leverandør: Afry) – tekniske konsulenter.
- Forsikringer (leverandør: Marsh) – forsikringer og rådgivning.
- Elhandel (leverandør: E.ON) – el til anlægget.
- Togdriftsledelse (leverandør: Banedanmark/ Trafikverket) – Togdriftsledelse på vores jernbane.

Leverance

- Betalingsanlæg (leverandør: Kapsch) – levering og support af betalingsanlæg.
- Personaleydelser (leverandør: Adecco) – stiller personaleressourcer til rådighed.

Salg og Marked

- Mediebureau (leverandør: Mediacom) – stiller medie- og reklameydelser til rådighed.

DoIT

- IT-konsulenter (leverandører: Consid / Castra / Arkatay) – stiller IT-konsulenter og IT-projektledere til rådighed.

Økonomi og Support

- Styling af økonomisystemer (leverandør: NAB) – support og udvikling af økonomisystemer.
- Betalingstjenester (leverandør: Reepay) – styling af betalingsprocesser.
- Betalingsløsninger (leverandør: Worldline) – tjenester inden for betalingsløsninger.



CSR i Øresundsbron

CSR – en del af det daglige arbejde

De overordnede rammer og betingelser for CSR-arbejdet fastlægges af ledelsen, men det er i afdelingerne, at det daglige arbejde udføres. Hensynet til miljøudvikling og det omkringliggende samfund er en integreret del af vores arbejde og projekter. Vi er opmærksomme på, hvad vores interessenter ønsker af os, og på den måde sikrer vi, at CSR-arbejdet udvikler sig løbende.

CSR-politik

CSR-politikken udgør den overordnede ramme for CSR-arbejdet. Øresundsbron stræber efter at drive en virksomhed, der skaber værdi både for virksomheden og for det omgivende samfund. Vi har forpligtet os til at tage socialt ansvar og bidrage til social, økonomisk og miljømæssig bæredygtighed ved at:

- Styrke integration, samarbejde og handel i Øresundsregionen.
- Sikre en tilgængelig, velfungerende og sikker forbindelse mellem Danmark og Sverige.

For at understøtte visionen har vi formuleret politikker for, hvordan vi vil bidrage til social, økonomisk og miljømæssig bæredygtighed.

Social bæredygtighed

- Tilbyde gode arbejdsvilkår med mulighed for udvikling, respekt for mangfoldighed, prioritering af ligestilling mellem kønnene og fokus på sundhed og trivsel.
- Prioritere et sundt og sikkert arbejdsmiljø og sikre, at ingen, der arbejder på forbindelsen og i administrationen, lider fysisk eller psykisk overbelastning.

Økonomisk bæredygtighed

- Sikre et stabilt finansielt resultat med et positivt og årligt voksende resultat, der fører til fuld tilbagebetaling af investeringsomkostningerne.

Øresundsbron har desuden en politik for sponsorater og et adfærdskodeks, som indeholder retningslinjer for CSR-arbejdet med vores sponsoratmodtagere og vores leverandører.

Miljømæssig bæredygtighed

- Beskytte det omgivende miljø.
- Minimere miljøpåvirkningen fra vores aktiviteter.
- Sætte CO₂-reduktionsmål i overensstemmelse med Paris-aftalen.
- Bidrage til biodiversiteten på og omkring forbindelsen.

Risikostyring inden for CSR-området

Øresundsbron arbejder systematisk med risikostyring. Formålet er at identificere farer og håndtere disse proaktivt. Håndteringen inkluderer tiltag så farer undgås eller reduceres til et acceptabelt niveau. For at styre arbejdet udføres bl.a. risikovurdering, oprettelse af risikoreducerende tiltag, overvågning af risici og tiltag samt rapportering og dialog med ejere og den øverste ledelse. I arbejdet indgår en løbende vurdering af om der er ændringer i virksomhed, omgivelser og samfund, der giver anledning til at revurdere risikoniveauet og tiltag. Arbejdet registreres i databaser med sporbarhed over historik og aktuelt risikoniveau.

Risici vurderes i flere dimensioner. I en CSR-kontekst er det bl.a. dimensionerne:

- Sikkerhed for kunder og personale.
- Beskyttelse mod længerevarende lukninger.
- Miljø.

Disse gennemgås nærmere nedenfor.

Sikkerhed for kunder og personale

Sikkerheden for kunder og personale har højeste prioritet og er en indarbejdet forudsætning for enhver aktivitet, herunder om forbindelsen holdes åben. Arbejder på forbindelsen planlægges, så disse ikke er til unødigt fare for kunder, og forbindelsen lukkes helt eller delvist hvis arbejde, vejr eller andre forhold kræver det. Personale – herunder hos entreprenører – sikres bl.a. gennem obligatoriske sikkerhedskurser, og der skal altid være en plan for sikkerhed og sundhed ved arbejder. Øresundsbron overvåger og inspicerer sit eget og andres arbejde på forbindelsen for at sikre, at risikoreducerende foranstaltninger overholdes. For jernbaneprojekter sikrer ledelsessystemet, at der altid findes sikkerhedsplaner for de enkelte arbejder. For øvrige arbejder er Øresundsbron den koordinerende byggherre og sikrer, at der udarbejdes planer for sikkerhed og sundhed, der omfatter alle aktiviteter. Øresundsbron har identificeret trafiksikkerhed, sikkerhed ved konstruktionsarbejde og sikkerhed for ejendom og resurser som de væsentligste

arbejdsmiljøaspekter. Der udføres frekvente risikobedømmelser, der omfatter f. eks. arbejde i højde, arbejde på vej, brug af kemikalier, arbejde i specielle rum (herunder ATEX), arbejde ved jernbane og lignende.

Øresundsbron har et risikobaseret overblik over alle identificerede farer og tager aktivt stilling til at kontrollere risici gennem forskellige foranstaltninger. For at sikre efterlevelse af reglerne overvåges indikatorer, og der foretages sikkerhedsrunderinger. Der rapporteres til centrale databaser, som bl.a. indgår i virksomhedens KPI. Her indgår bl.a. ulykker, nærved-hændelser og afvigelser fra instruktioner (uhensigtsmæssig adfærd).

Der overvåges trends og tages stilling til korrigerende handlinger. Effekten af de korrigerende handlinger evalueres også.

Et vigtigt element er at have en kultur om "sikkerhed først", og at opfordre til at tale åbent og rapportere om hændelser med henblik på forbedring. Virksomhedens ledelse har tiltrådt politikker, der forpligtiger alle til at efterleve denne tilgang.

Kulturen ses som en overbygning på organisationsstrukturen i form af beskrevet stillingsindhold, kontrakter og processer, forpligtigelser, lovkrav mv.

Sikkerhedskulturen skal:

- Være en naturlig og anerkendt del af hverdagen.
- Understøtte at der i organisationen er en bevidsthed om, at alle kan bidrage til løbende at foretage forbedringer.
- Sikre at vurderinger af sikkerhed tages med i virksomhedens beslutninger.
- Indeholde principper som "sikkerhed først" og "ingen henvendelser er forkerte".

Det er vigtigt løbende at forberede sig med relevante aktører, herunder sikre samarbejdet mellem aktørerne i de to lande.

I 2023 har der været afholdt møder og øvelser med bl.a. Banedanmark, Beredskabsstyrelsen, Falck, Hovedstadens Beredskab, dansk og svensk politi, Region Syd, SOS Alarm, Trafikverket og brandvæsen i Danmark og Sverige.

I 2023 har der derudover været fokus på at forbedre hændelsesrapportering og efterfølgende årsagsanalyse samt opfølgning. Dette arbejde inkluderer også leverandører. Et særligt element har været at få information ind om nærved-hændelser og uhensigtsmæssig adfærd, da disse ofte er kilde til forbedringsarbejde.

Beskyttelse mod længerevarende lukninger

Det er af yderste vigtighed at Øresundsbron beskyttes mod længerevarende lukninger, da sådanne vil få

store konsekvenser for samfundet på begge sider af Øresund. En længere lukning vil bl.a. ramme arbejdsmarkedet og økonomien i regionen negativt. Eksempler på farer er påsejling, sabotage og fejl i konstruktionsdele. Gennem anlæggets design og vores løbende risikoarbejde, reduceres sandsynligheden for længerevarende lukninger.

Øresundsbron har et stort fokus på overvågning af farvandet og selve forbindelsen med muligheder for at agere hurtigt og foretage indgriben. Risikoen for hændelser, der vil føre til længerevarende lukninger, vurderes som lav.

Miljømæssige farer

Øresundsbron ligger i et område med væsentlige miljømæssige forhold, der skal beskyttes lokalt. Her skal nævnes flora og fauna ved de kystnære områder herunder Peberholm og farvandet omkring forbindelsen.

Øresundsbron vurderer løbende de miljømæssige påvirkninger af drift og kunders brug. Risici for lokale forureninger minimeres gennem anlæggets design og en række risikoreducerende tiltag koblet til identificerede farer. Disse inkluderer krav til udførelse, overvågninger og planer for hurtig og korrekt indgriben ved hændelser. Der ligger f.eks. beredskabsplaner for kemikalieulykker på vej og jernbane, der stilles krav til projekters brug af materialer og håndtering af affald, og der er særlige foranstaltninger til beskyttelse af havmiljø og landområder.

I 2023 er der bl.a. arbejdet med:

- Fokus på entreprenørers korrekte håndtering af affald og affaldsstoffer bl.a. ved malingsprojektet.
- Overvågning af affaldsstoffer i regnvand, der udledes til havmiljøet.
- Etablering af dige for at minimere konsekvenser af forøgede vandstande som følge af klimaforandringer.
- Overgang til renere teknologi for vandbehandling ved skift til ioniseringsanlæg frem for kloridbaseret anlæg.
- Fokus på biodiversitet bl.a. gennem tiltag for begyndende lokal naturpleje. Dette for at beskytte levesteder for sjældne dyre- og plantearter, som har etableret sig siden forbindelsens etablering, idet en fare er, at den opnåede positive biodiversitet mistes som konsekvens af visse plantearters tiltagende dominans.

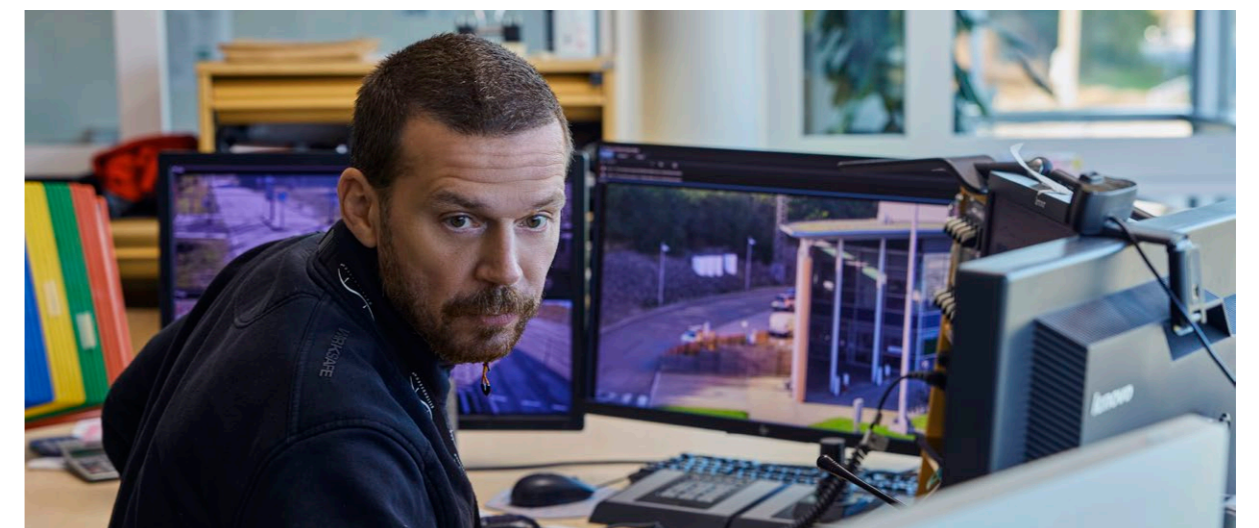
Interessenter

Øresundsbron har identificeret de vigtigste interessenter, som er involveret i eller følger Øresundsbrons aktiviteter, og som Øresundsbron kommunikerer og samarbejder med på forskellige niveauer. Indholdet af rapporten fastlægges specifikt på grundlag af interesseerne hos fire grupper: ledelse, medarbejdere, kunder og faste entreprenører. Disse fire grupper er i højere grad end de øvrige interessenter involveret i dagligdagen i Øresundsbron, og vi oplever deres interesse i de områder, vi rapporterer om. Dette gælder især emner som tilgængelighed og trafiksikkerhed, som primært er af interesse for kunderne, arbejdsforhold og arbejdsmiljø, som primært er af interesse for medarbejdere og faste entreprenører, og klimapåvirkning og miljøudvikling, som primært er af interesse for medarbejdere og faste entreprenører.

I 2017 og 2018 blev der gennemført en interessentanalyse, hvor vi undersøgte medarbejdernes, de faste entreprenørers og kundernes holdninger til Øresundsbrons CSR-arbejde. Her har en stor interesse for energi og klima bidraget til, at Øresundsbron har endnu større fokus på at blive CO₂-neutral og minimere affaldsmængden. Interessentanalysen er beskrevet mere detaljeret i Øresundsbrons CSR-rapport 2018. Da der ikke er sket væsentlige ændringer i sammensætningen af interessentgrupperne siden analysen, anser vi stadig resultaterne for at være relevante for Øresundsbrons arbejde.

I forbindelse med CSRD-arbejdet vil vi i løbet af 2024 gennemføre en dobbelt væsentlighedsanalyse. Analysen bestemmer hvilke bæredygtighedsrelaterede emner, der er mest relevante for Øresundsbron at rapportere om. Arbejdet vil inkludere en ny kortlægning af de vigtigste interessenter for Øresundsbron.

De fire vigtigste interne og eksterne interessenter er anført nedenfor. For en mere omfattende beskrivelse af Øresundsbrons interessenter henvises til CSR-rapporten for 2018.



Ledelse

Den daglige drift varetages af Øresundsbrons ledelse. Ledelsen skal arbejde hen imod den forretningsplan, bestyrelsen har vedtaget, og som fastsætter de langsigtede mål. Læs mere om bestyrelsen og ledelsen i Øresundsbrons årsregnskab.

Medarbejdere

Vi har en klar interesse i trivsel og fokuserer på trivsel og fællesskab samt overenskomstmæssige lønninger. Alt arbejde er baseret på forretningsplanen, og formidlingen af handlingsplanerne giver medarbejderne frihed til at handle og udføre deres opgaver på den bedste og mest effektive måde og dermed bidrage til at nå de fastsatte mål. Der gennemføres med jævne mellemrum undersøgelser af medarbejdernes tilfredshed.

Kunder

Øresundsbrons interne retningslinjer for styring af kunderelationer sætter kunden i centrum ved at fokusere på sikkerhed, tilgængelighed og troværdighed. Vi sender nyhedsmails til dem, der er interesserede. I forskellige fora, f.eks. på vores websted og forskellige sociale medier eller igennem direkte kontakt med vores kundecenter, kan kunderne give deres mening til kende. Vi har et stærkt fokus på kundetilfredshed. Vi overvåger løbende kundetilfredsheden. Dette gør vi ved at målrette undersøgelser til kunder, der har anvendt forbindelsen eller været i kontakt med os via vores kundecenter eller digitale selvbetjeningskanaler.

Leverandører og entreprenører

Leverandører og entreprenører er vigtige partnere i driften og vedligeholdelsen af Øresundsbron. Vi foretrækker at bruge faste entreprenører, som får længerevarende kontrakter. Kommunikationen mellem disse og Øresundsbron kan være formel gennem ledelsesmøder, planlægnings- og implementeringsmøder eller uformel gennem daglig kontakt. Det resulterer i et godt samarbejde med en fælles forståelse af, hvad der er nødvendigt for at skabe en sikker forbindelse, både for dem, der benytter Øresundsbron som transportvej, og for dem, der arbejder på forbindelsen.

Mål og strategier for bæredygtighed

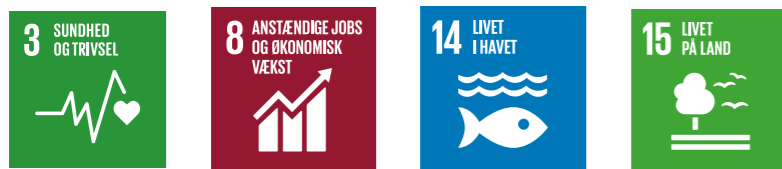
Mål

Vi tager vores del af det globale ansvar ved at indarbejde udvalgte mål fra FN's 17 verdensmål for bæredygtig udvikling.

FN's verdensmål, som vi skal udvikle



FN's verdensmål, som vi arbejder videre med



Vi skal altid have en åben og sikker forbindelse, og vi ønsker at overdrage broen til den næste generation i samme eller bedre stand. Dette vil vi sikre på en miljømæssig, social og økonomisk ansvarlig måde.

Det er vores ambition, at Øresundsbron skal være verdens mest bæredygtige bro i 2025.

Vi har fastsat fem overordnede mål:



Strategier

- Fortsat arbejde med sikkerhedskultur og proaktiv opfølgning på farlige nærved-ulykker.
- Fokus på pålidelig teknologi.
- Intelligent drift og vedligeholdelse af anlægget, som skaber et lille CO₂-aftryk.
- Fortsat fokus på internt elforbrug og egen vedvarende elektricitet.
- Støtte til bæredygtige valg for vores kunder, leverandører og medarbejdere.
- Hvis det giver værdi til Øresundsbron, kan vi fungere som brobygger for projekter, der reducerer og/eller kompenserer kundernes emissioner i regionen.
- Medarbejderudvikling.
- Ledelsesudvikling.



Miljømæssig bæredygtighed

Tilknytning til vores udvalgte mål

- 13.2:** Indbyg klimaindsatser i politiske beslutninger og planlægning
- 13.A:** Implementer FN's rammekonvention om klimaforandringer
- 13.B:** Styrk kapaciteten til effektiv håndtering af klimaforandringer



- 14.1:** Reducer forurening af havet
- 14.2:** Beskyt og genopret havets økosystemer
- 14.5:** Beskyt kyst- og havområder
- 14.A:** Styrk videnskab, forskning og teknologi til at gøre havene sundere



- 15.5:** Beskyt biodiversitet og naturlige levesteder
- 15.8:** Begræns invasive arter



Højdepunkter fra 2023

Gennemført:

- Det samlede elforbrug (forbindelsen) på 5.339 MWh i 2023 er endnu lavere end det tidligere rekordår 2022.
- Idriftsat et stort (2 MW) solcelleanlæg på Peberholm.
- Produceret 1.880 MWh egen solceller svarende til 35 procent af vores eget forbrug.
- Udskiftet tunnelbelysning til LED.
- Kompenseret vores leverandører for at bruge HVO i forbindelse med arbejde på vores anlæg.

Indledt:

- Medvirker i pilotprojekt med en ny elektrificeret fragtrute over broen.

Planlagte tiltag:

- Fortsat udbygning af egen vedvarende elektricitet.

Omsorg for klimaet og respekt for naturen

Gennem en engageret miljøpolitik har vi forpligtet os til at minimere vores indvirkning på miljøet og klimaet samt beskytte vores naturværdier. Det gør vi ved at fokusere på at reducere energiforbruget på forbindelsen og beskytte naturen på Peberholm. Derfor har vi klare og faste regler for ophold på øen og for vedligeholdelse af de tekniske faciliteter.

Ambitiøst klimamål

I hele Øresundsbrons levetid har der været fokus på energibesparelser. Siden vi åbnede i 2000 har vi mere end halveret elforbruget gennem både store og små energibesparelserprojekter, og 2023 blev året med det hidtil laveste energiforbrug.

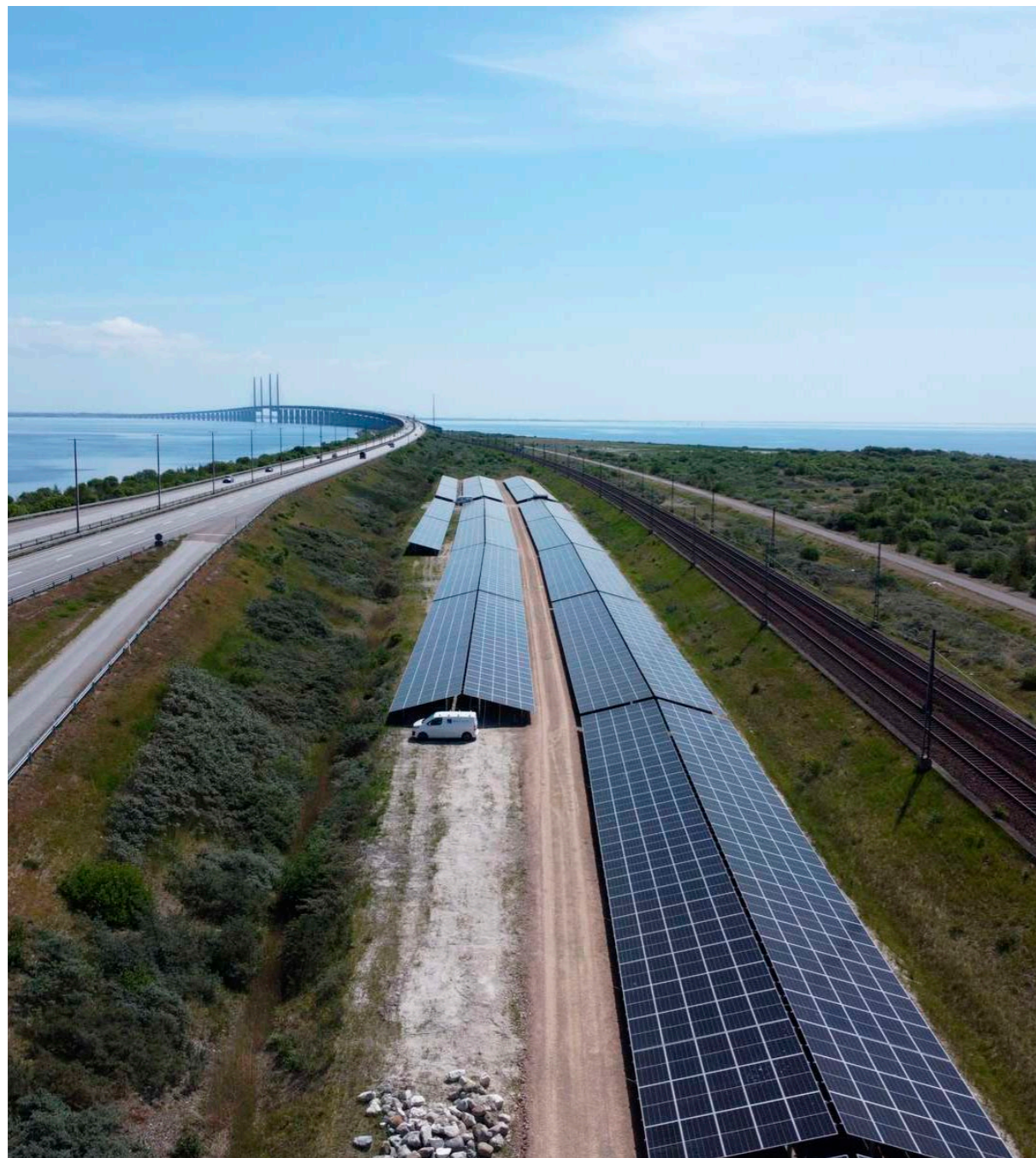
Vi er stolte over, at vores bestræbelser på at reducere energiforbruget har givet så godt et resultat. Øresundsbron har ambitioner om yderligere at reducere klimapåvirkningen fra den energi, der bruges til drift og vedligeholdelse. Målet er at gøre driften og vedligeholdelsen af forbindelsen klimaneutral senest år 2030. Dette vil hovedsageligt ske gennem energi- og kulstofbesparende foranstaltninger.

Sammenlignet med basisåret 2017 er målet, at højst 15 procent skal udlignes ved hjælp af f.eks. CO₂-neutrale certifikater, CO₂-lagringsteknologi eller andre midler. Det betyder, at vi skal fastholde og skærpe vores fokus på energibesparelser og reducere kulstofemissionerne

fra den energi, vi forbruger. Da vi har ligget et godt stykke under målet i de seneste år, har vi fastsat et mere aggressivt mål for 2023 og skærper det nu yderligere for 2024 til 200 ton CO₂. Vores mål for CO₂ fra driften er mere aggressivt end det dobbelte af den såkaldte "Carbon Law", dvs. en halvering hvert femte år.

I 2022 blev der foretaget beregninger af, hvor meget CO₂ der hvert år absorberes af vegetationen og betonen på stedet. Den samlede, absorberede mængde anslås til 1.192 tons. Den almindelige drift producerede ca. 226 tons CO₂ i 2023 og 286 tons i 2022. Fra og med 2023 inkluderes investeringsprojekter i vores CO₂-rapportering. Vi fortsætter vores søgen efter metoder til at reducere CO₂-emissionerne fra kunder, der rejser hen over broen.

Solcelleanlægget ved driftscentret på Lærnacken blev taget i brug i 2018 og udvidet i 2021. I løbet af 2023 idriftsattes et betydeligt større solcelleanlæg på Peberholm, og i løbet af 2023 udgjorde den samlede solcelleproduktion 1.880 MWh, hvilket svarer til 35 procent af vores samlede forbrug. I 2024 forventes produktionen at stige, da vi får helårseffekt af det nye anlæg. Vi har dermed overgået forretningsplanens mål om at producere 1.500 MWh egen el. Vi sigter nu mod en årlig produktion på i alt 2.500 MWh, hvilket vil svare til ca. 45 procent af vores samlede forbrug.



Energiforbrug og -miks (MWh)¹⁾

	2022	2023
(1) Brændstofforbrug fra kul og kulprodukter	0	0
(2) Brændstofforbrug fra råolie og olieprodukter	497,9	314,8
(3) Brændstofforbrug fra naturgas	0	0
(4) Brændstofforbrug fra andre fossile kilder	0	0
(5) Forbrug af købt eller erhvervet elektricitet, varme, damp og køling fra fossile kilder	225,5	160,0
(6) Samlet fossilt energiforbrug (sum 1 - 5)	723,4	474,8
Fossile kilders andel af det samlede energiforbrug (%)	11,9	7,1
(7) Forbrug fra nukleare kilder	876,6	627,0
Andel af forbrug fra nukleare kilder i det samlede energiforbrug (%)	14,4	9,4
(8) Brændstofforbrug fra vedvarende energikilder, herunder biomasse (i vores fald hovedsageligt HVO)	86,9	961,1
(9) Forbrug af købt eller erhvervet elektricitet, varme, damp og køling fra vedvarende energikilder	3.835,5	2.738,7
(10) Forbrug af egenproduceret vedvarende energi, der ikke er brændsel	556	1.880
(11) Samlet forbrug af vedvarende energi (sum 8 - 10)	4.478,4	5.579,8
Vedvarende kilders andel af det samlede energiforbrug (%)	73,7	83,5
Samlet energiforbrug (sum 6, 7, 11)	6.078,4	6.681,6

¹⁾ Inkluderer alle leverandører med større energiforbrug. Fra 2023 inkluderes også projektdelen. Tabellen var tidligere opgjort i TJ, men er fra 2023 opgjort i MWh for at imødekomme de kommende rapporteringskrav, der kommer med CSRD.

Kuldioxidemissioner/ton¹⁾

Forbrugstype	2021	2022	2023
Direkte total	38,0	17,5	16,2
Brændstof, internt	38,0	17,5	16,2
Indirekte total	303,7	268,8	209,8
El (netto)	196,4	156,9	111,5
Opvarmning ²⁾	1,6	1,6	1,0
Brændstof, leverandører	105,7	110,3	97,3
Total	341,7	286,3	226,0
Mål	500	370	310

¹⁾ Emissionsfaktorer for elektricitet er indhentet fra Association of Issuing Bodies (AIB): European Residual Mixes. Emissionsfaktorer for brændstof er indhentet fra Energimyndigheten. Emissionsfaktorer for gas og fjernvarme (Opvarmning) er indhentet fra den respektive energileverandør. Faktorerne opdateres først sommeren efter afsluttet år. Det betyder, at årets resultat er foreløbig, og at det foregående år er justeret i forhold til sidste års rapport. Inkluderer alle større leverandører. Fra 2023 inkluderes også projektdelen.

²⁾ Posten Opvarmning hed tidligere Gas og Fjernvarme.

Vand

Vand som økosystem er en vigtig sag for Øresundsbron. Når det kommer til forbrug og udledning af vand, har vi dog en lille påvirkning på grund af vores lave vandforbrug og gode ferskvandsressourcer i regionen.

Vandforbrug 2023

Totalt vandforbrug	5.030 m ³ (5,03 ML)
Totalt genanvendt vand	0
Vandforbrug fra områder med vandstress	0

Forsigtighedsprincippet

Vi håndterer desuden miljøsici løbende. Vi undersøger for eksempel nye produkter og kemikalier for skadelige ingredienser og erstatter dem med alternativer, der udøver mindst mulig skade på miljø og arbejdsmiljø, når dette er muligt. Desuden overvåger vi udviklingen i naturen, især på Peberholm, og griber ind, hvis der er risiko for skader på dyr og planter.

Naturen omkring forbindelsen

Der er nu en større artsdiversitet og flere dyr og planter både over og under vandet omkring Øresundsbron, end der var før forbindelsen, blev bygget. Bropillerne og de omkringliggende øer fungerer som kunstige rev, der danner grundlag for vækst af alger og muslinger og giver føde til mange fugle og fisk. De sten, der danner et beskyttende lag på havbunden oven på tunnelen i Drogden-renden, danner også et kunstigt rev, der er tilgroet med muslinger, strandskaller og blæretang.

Biodiversitet

Peberholm på 130 hektar udgør overgangen mellem motorvej og tunnel og er anlagt af materialer, der er hentet op fra havbunden. Øen indgår sammen med Saltholm og det omliggende hav i Natura 2000 område 142.

Øresundsbron fastholdt indtil 2020 princippet om at lade naturen udvikle sig uden indgreb, men som følge af en stadig stigende tilgroning, som truede mange af de sjældne og beskyttede arter, valgte Øresundsbron i 2021 at gennemføre enkelte lokale plejetiltag. I 2021 blev der ryddet 10 hektar med buske og krat på den sydlige del af øen for at fremme ynglepladserne for især ternere og vadefugle, og siden da er området er hvert år blevet afpudset i oktober for at holde opvækst af vedplanter og høje stauder nede.

I 2023 er der med hjælp fra den i 2021 nedsatte ekspertgruppe, som består af personer fra uafhængige forsk-

ningsinstitutter og organisationer i Danmark, gennemført inventeringer af karplanter, grønbroget tudse, ynglefugle og mosser. Resultaterne af inventeringerne indlægges på artsdatabase arter.dk.

Ved de botaniske inventeringer i 2023 blev der registreret i alt 337 arter, hvoraf 13 var nye arter, herunder arter som maj-gøgeurt, engkabbeleje og fliget brombær, der er udbredte i Danmark og Sverige. 621 arter af karplanter er nu fundet på Peberholm siden 1999. Ved inventeringerne af mosser blev der fundet 23 arter.

Inventeringen af grønbroget tudse, som er strengt beskyttet i henhold til EU's habitatdirektiv, viste, at arten i 2023 stadig yngler i søen på nordsiden, mens den ikke har ynglet på sydsiden. Dette kan skyldes en lang kold periode i foråret kombineret med en meget tør forsommer. Det vurderes, at arten har vanskeligt ved at opretholde en ynglebestand på sydsiden af Peberholm, og ynglebestanden på nordsiden er desuden truet af tilgroning af søbredderne.

I den årlige inventering af ynglende fugle blev der registreret 39 arter, hvilket er det højeste hidtil. En koloni på mindst 11 par skestørke slog sig ned på sydsiden af Peberholm tæt ved en koloni af fiskehejrer. Arten er ny som ynglefugl i det østlige Danmark og yngler ikke i Sverige. Nye arter i øvrigt var gransanger, rødrygget tornskade, grønbenet rørhøne, ringdue og jernspurv. I det ryddede areal på sydsiden af Peberholm blev der

registreret en koloni af hættemåger samt – for første gang i 8 år – ynglende klyde, hvilket indikerer at rydningen har en gavnlig effekt på de ynglefugle, der er beskyttet i Natura 2000 området. Sølvmågerne var stadig de dominerende mågefugle, men i det ryddede område var der ligeledes mange sildemåger og en koloni af stormmåger.

Registrerede dyr og planter på Peberholm fra 2000 til 2023

Planter	621
Sommerfugle	ca. 420
Biller	ca. 350
Ynglende fugle	64
Bier	19
Pattedyrsarter	5
Padder	3
Krybdyr	1



Social bæredygtighed

Tilknytning til vores udvalgte mål

3.6: Halver antallet af dræbte og sårede i trafikken



7.2: Forøg andelen af vedvarende energi globalt

7.3: Fordobl energieffektiviteten

7.A: Styrk adgangen til forskning, teknologi og investeringer inden for ren energi



11.2: Skab billige og bæredygtige transportsystemer

11.B: Gør langt flere af verdens byer inkluderende, ressourceeffektive og modstandsdygtige mod katastrofer



Højdepunkter fra 2023

Gennemført:

- Endnu et år med over 99 procent tilgængelighed for motorvej og jernbane.
- Endnu et år uden alvorlige personskader i trafikken.
- Afsluttet projekt for at beskytte den østlige tunnelportal mod stormflod.
- Samarbejdet med Skåne Stadsmission:
 - Frivilligt arbejde
 - Familie- og seniordage
 - Tøjindsamling
- Frivilligt arbejde ved parasport-konkurrence.
- Overgået målet om 2.000 praktikanttimer i vores virksomhed. I alt har vi tilbudt praktikanter, hvad svarer til 3.000 timer for at støtte dem til at komme ud på arbejdsmarkedet eller til at gennemføre en uddannelse.
- Underskrevet aftale med Hellebro i Danmark om at støtte deres arbejde med hjemløse unge.
- Forarbejde til storskala energilagring i batterier.

Indledt:

- Projekt, der skal forhindre stormflod fra øst i at oversvømme tunnelen via jernbanelinjen på Kastrup Halvø. Design er på plads og projektet gennemføres påsken 2024.
- Undersøgelser af alternativ elproduktion, f.eks. vind- og bølgeenergi.

Planlagte tiltag:

- Stormflodstiltag på Peberholm.
- Fortsatte aktiviteter med Skåne Stadsmission og Hellebro.

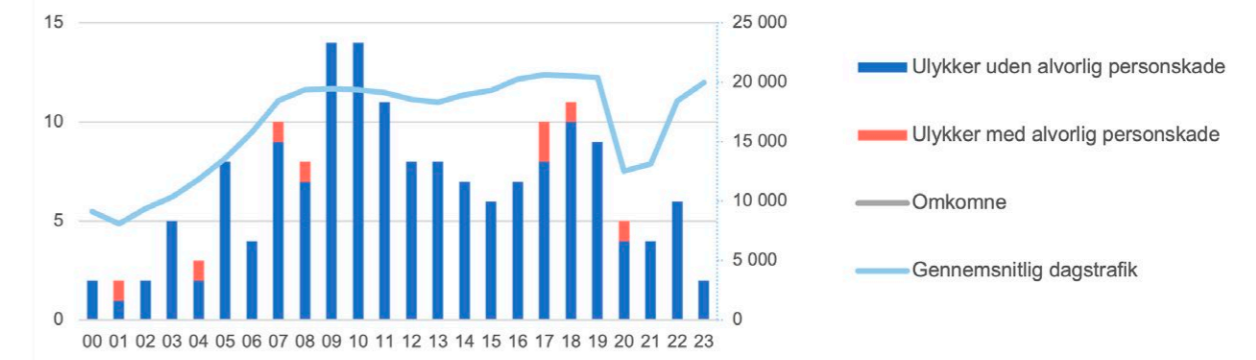
Tilgængelighed og sikkerhed døgnet rundt

Øresundsbron sætter høje standarder for tilgængelighed og sikkerhed for vores kunder, der kører over forbindelsen. Tilgængelighed og sikkerhed er et af fokusområderne i virksomhedens forretningsplan.

Et døgnbemandet Trafikcenter overvåger vejtrafik og tekniske installationer ved hjælp af et avanceret overvågningssystem. Hvis der opstår farlige situationer på motorvejen, eller fejl i de tekniske systemer, kan trafiklederne gribe ind og foretage forebyggende eller afhjælpende foranstaltninger. Togtrafikken overvåges og styres fra fjernstyringscentralerne af henholdsvis Trafikverket i Malmø og Banedanmark i København. En fælles svensk-dansk beredskabsplan sikrer hurtig og kompetent assistance ved en ulykke på vej eller jernbane. Alle hændelser registreres og kategoriseres. Alvorligere ulykker evalueres og rapporteres i samarbejde med myndighederne.



Ulykker 2000 – 2023



Antallet af ulykker (venstre akse) i forhold til den gennemsnitlige dagstrafik i året (højre akse) siden åbningen af forbindelsen.

I 2023 er der registreret to ulykker på motorvejen – begge alene med materiel skade på involverede køretøjer. Siden åbningen af forbindelsen i 2000 er der registreret 166 ulykker, hvoraf otte ulykker var med alvorlig personskade. Ingen ulykker har haft dødelig udgang.

I 2023 var forbindelsen lukket i alt tre gange. To af gangene skyldtes færdselsuheld. Øresundsbron lukker forbindelsen rutinemæssigt, så snart ulykker indtræffer, og holder denne lukket for at sikre at politi og redning kan arbejde sikkert, når de ankommer. Forbindelsen blev lukket hhv. 19. januar (27 min) og 11. juli (90 min) pga. færdselsuheld.

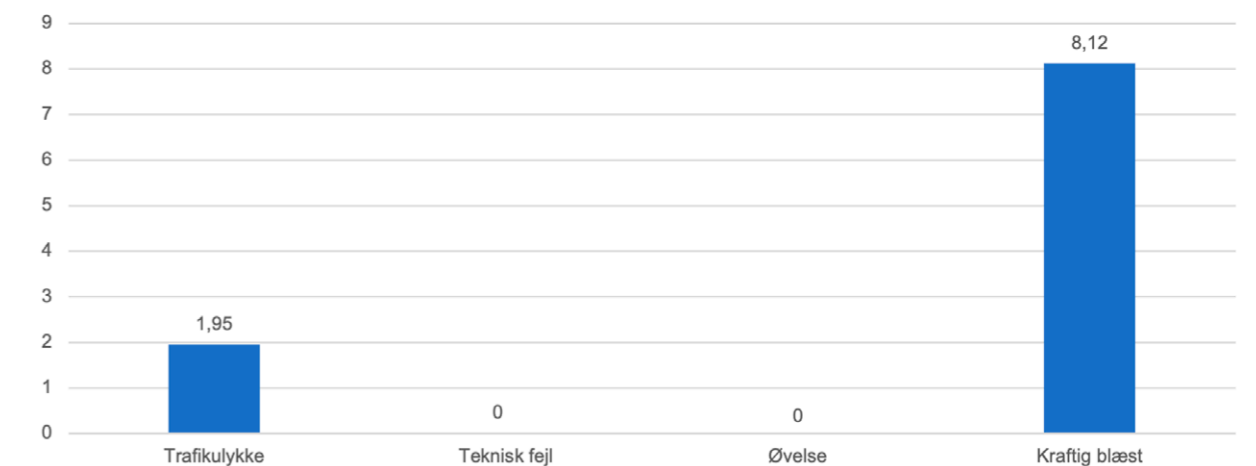
Ligeledes blev forbindelsen lukket pga. stormen Otto. Kunder blev her varslet via pressemeddelelse, hjemmeside mv. med opfordring om at tilpasse deres rejse f.eks. ved tidligere kørsel. Forbindelsen var lukket aftenen og natten 18-19 februar (godt 8 timer).

Forbindelsen har i 2023 ikke været lukket pga. tekniske fejl, øvelser mv.

I 2023 er der registreret 8 sikkerhedsmæssige hændelser på jernbanen.

I to tilfælde er der tabt presenninger fra passerende godstog, som har ligget i sporet og derved blevet ramt af efterfølgende tog. Selvom disse hændelser ikke har medført materiel skade og ikke i omfang vurderes at have været til fare for personer, har Øresundsbron registreret disse som ulykker og haft dialog med de pågældende togoperatører om årsagen.

Stop i vejtrafikken på Øresundsbron 2023 (timer)



Af nærved-hændelser er der sket følgende:

- 1 hændelse vedrører to personer, der er standset i bil på Peberholm og krydset sporet. Uautoriseret færden i sporet er farligt og har et stort fokus.
- 2 hændelser vedrører fejl på sporskifter og spordele. Sådanne fejl registreres som nærved-hændelser, hvis der inden detektering er kørt tog på disse. Øresundsbron har færre sporfejl end f.eks. Banedanmark, og fejlene vurderes ikke at have medført risiko for afsporing. Fejlene blev fundet ved Øresundsbrons rutinemæssige kontrol.
- 1 hændelse vedrører en fejl begået af en entreprenør, der ødelagde et sporskifte. Selvom det foregik i et lukket arbejdsområde, er det talt med som nærved-hændelse, da der var trafik i nabospor.
- 1 hændelse vedrører en entreprenørs materiel, der har befundet sig i et forkert arbejdsområde under vedligeholdelse. Det er meget vigtigt, at bevægelser af arbejdskøretøjer alene sker inden for et tildelt arbejdsområde uagtet at to arbejdsområder ligger ved siden af hinanden. Øresundsbron har forfulgt denne sag over for den pågældende entreprenør.
- 1 hændelse vedrører en løstsiddende skærm, der sidder på broens konstruktion over jernbanen. Idet skærmen potentielt kunne falde ned, hvis flere bolte blev løsnet, har hændelsen givet anledning til bedre sikring af denne type konstruktionsdel.

Virksomheden har et sikkerhedsledelsessystem, der sikrer, at alle hændelser og ulykker gennemgås grundigt med henblik på at afdække de grundlæggende årsager samt forhindre gentagelser.

Antallet af hændelser har i 2023 været højere end forventet. Blandt tiltag har været et forøget planlægningsarbejde sammen med vedligeholdelsesentreprenøren ligesom godsoperatører har skulle behandle de tabte presenninger i deres sikkerhedsledelsessystem med input fra Øresundsbrons registreringer.

Øget fokus på social bæredygtighed

I 2023 øgede vi vores fokus på social bæredygtighed yderligere. Dette har altid været vigtigt for Øresundsbron. Vi har gennem årene modtaget mange praktikanter, hvilket har bidraget til en stor samfundsøkonomisk gevinst. Vi er glade for, at vi nu også har en partner for social bæredygtighed i Danmark i form af vores aftale med Hellebro, som arbejder med hjemløse unge. Selvom vi har øget antallet af frivillige timer, har vi ikke nået vores mål for 2025, som er 500 timer. I 2023 har vi været frivillige i alt 156 timer.

Beskyttelse mod stormflod

I 2021 vedtog bestyrelsen et omfattende program til stormflodssikring. Programmet har til formål at opretholde tunnelens sikkerhed på et niveau svarende til "10.000 års-hændelser", ligesom vi søger at opnå samme sikkerhedsniveau for andre kritiske faciliteter på forbindelsen. Disse foranstaltninger forventes at være afsluttet i 2025. I 2023 blev der færdiggjort en stormflodsbarriere af den østlige tunneludmunding. I 2022 blev der færdiggjort en stormflodsbarriere på den nordlige kyst af Kastrup Halvø for at beskytte tunnelen mod stormflod fra nord. Et tilstødende projekt er i gang med en beredskabsløsning, der skal forhindre vand i at trænge ned i tunnelen via jernbanen på Kastrup Halvø. Projektet idriftsættes i løbet af påsken 2024.



Økonomisk bæredygtighed

Tilknytning til vores udvalgte mål

- 8.5:** Skab fuld beskæftigelse og anstændigt arbejde med lige løn
- 8.6:** Hjælp unge i arbejde, uddannelse og praktik
- 8.8:** Beskyt arbejdstagerrettigheder, og skab sikre arbejdsmiljøer



- 9.1:** Byg bæredygtig og robust infrastruktur
- 9.4:** Opgrader alle industrier og infrastruktur for bæredygtighed



- 12.2:** Brug og håndter naturressourcer bæredygtigt
- 12.4:** Håndter kemikalier og affald ansvarligt
- 12.5:** Reducer affaldsmængden betydeligt
- 12.6:** Motiver virksomheder til at agere bæredygtigt
- 12.7:** Promover bæredygtighed i offentlige indkøb



Højdepunkter fra 2023

Gennemført:

- Endnu et år uden alvorlige arbejdsskader.
- Øget lagerbeholdning med intelligent, datadrevet vedligeholdelse fra 2.960 til 4.244 elementer.
- Iværksat et pilotprojekt, vedrørende hurtig opladning for vores kunder for at stimulere grøn trafik over broen.
- Indført måling af andelen af fossilfri trafik over broen og noteret en stigning fra 7 til 11 procent.
- Revideret den verificerede forventede livslængde på brodelen af forbindelsen til 116 år.
- Verificeret den forventede livslængde på tunneldelen af forbindelsen til 130 år.
- Gennemført et omfattende medarbejderudviklingsprogram.
- Gennemført et omfattende lederudviklingsprogram.

Indledt:

- Udvikling af en bæredygtighedsuddannelse for alle, der arbejder på broen.
- Bæredygtige tilbud i CLUB Øresund.
- Medvirken i pilotprojekt om en ny elektrificeret fragtrute hen over broen.

Planlagte tiltag:

- Model til vurdering af levetid.
- Gennemførelse af intern uddannelse i bæredygtighed.

Det økonomiske ansvar omfatter også arbejdstagernes sikkerhed

Øresundsbron stiller høje krav til sikkerheden for vores medarbejdere og entreprenører, som hver dag færdes på broen. Vores kommunikation skal være åben, ærlig og troværdig. Ligestilling, mangfoldighed og sundhed er områder inden for HR, som vi fokuserer på, og det er vigtigt for os at opretholde et højt etisk niveau i alt, hvad vi gør.

Indkøb

Øresundsbron er i høj grad en kundeorganisation, og en stor del af vores påvirkning med hensyn til bæredygtighed ligger hos vores leverandører. Som følge heraf vurderer vi nu bæredygtigheden af de modtagne tilbud og har skærpet kravet om bæredygtige leverancer. I 2022 og 2023 gennemførte vi en række indkøb med disse skærpede bæredygtighedskrav.

Intelligent vedligeholdelse

Smart Maintenance er nu et etableret koncept for udvikling i retning af en mere datadrevet vedligeholdelse. Øresundsbron har arbejdet med dette i et par år. Ud fra et bæredygtighedsperspektiv, er de vigtigste fordele ved intelligent vedligeholdelse:

- Datadrevet vedligeholdelse kræver færre ressourcer i form af transport.
- En positiv effekt på arbejdsmiljøet, fordi sensorer overtager visse farlige opgaver.
- Datadrevet vedligeholdelse er en måde at holde omkostningerne nede på, hvilket gør det mere økonomisk bæredygtigt for fremtidige generationer af broejere at forvalte forbindelsen på en god måde.

Øresundsbron har nu i alt 4.244 lageremner med datadrevet vedligeholdelse, hvilket ikke helt opfylder målsætningen. Arbejdet omfatter desuden datamatisering af visse vedligeholdelsesoperationer. Et eksempel på dette er betoninspektionen 2020-2021, hvor vi anvendte droneteknologi og billedgenkendelse. Tidligere blev inspektionerne udført med klatrere i reb ned langs søjler og pyloner. I løbet af 2024 påbegyndes et pilotprojekt for digitale vedligeholdelsesmetoder.

Udvikling af medarbejdere og ledelse

Med henblik på at indfri mulighederne i en udfordrende forretningsplan og en overgang til nye arbejdsmetoder indledte Øresundsbron i efteråret 2021 et solidt og ambitiøst udviklingsprogram for medarbejdere og ledere. Denne indsats har bidraget til at udvikle Øresundsbrons virksomhedskultur og værdier, udviklet medarbejdernes selvlederskab, styrket teamarbejdet og øget medarbejdernes engagement. Indsatsen har desuden bidraget med ny inspiration og energi, viden og innovative perspektiver til virksomheden. Lederne har styrket deres evne til at lede teams, forandringer og aktiviteter. Det at varetage en ledende stilling på Øresundsbron indebærer at være i stand til at omstille ledelsesstilen fra traditionelle arbejdsmåder til nye og innovative måder at arbejde på og skabe forudsætninger

for, at medarbejderne kan indfri mulighederne inden for fokusområderne bæredygtighed, digitalisering, enestående kundeservice og ikke mindst integration.

Udviklingsrejsen afsluttedes i sidste del af 2022, men opfølgende aktiviteter er gennemført i løbet af 2023.

Forlængelse af broens levetid er et bæredygtighedstiltag

Forbindelsen er designet til at have en levetid på 100 år. Anlæg af en megabro/tunnel har en stor miljøpåvirkning. Det er derfor en god idé at forlænge forbindelsens levetid og desuden sikre, at kapaciteten på forbindelsen er tilstrækkeligt stor.

I samarbejde med Lunds Tekniske Högskola gennemfører Øresundsbron et projekt for at verificere en mulig forlængelse af den forventede levetid. En første analyse af brodelen af forbindelsen viser, at en forventet levetid på 150 år er fuldt ud realistisk. I løbet af 2023 fortsatte arbejdet, hvilket førte til, at vi måtte revidere den forventede levetid på brodelen til 116 år og at den forventede levetid for tunneldelen på nuværende tidspunkt er 130 år. Vi arbejder nu videre med analyser og tiltag for at nå 200 år.

Broen spiller en vigtig rolle for den økonomiske udvikling i regionen

Øresundsbron stræber efter en sund økonomisk udvikling i overensstemmelse med de retningslinjer, de danske og svenske regeringer har fastlagt. Lånene til broen og landanlæggene på dansk og svensk side kan tilbagebetales med provenuet fra forbindelsen. Hovedparten af indtægterne vil komme fra biltrafikken. Kompensationen for jernbanetrafik er fast og afhænger ikke af trafikmængden, men forhøjes årligt med prisindekset.



Direkte økonomiske virkninger

Øresundsbron genererer store indtægter. Vejtrafikken tegner sig for størstedelen af indtægterne, nemlig ca. to tredjedele. Indtægterne går i høj grad til tilbagebetaling af de lån, der finansierer forbindelsen, men også til leverandører og lønninger til de ansatte. Nettoværdien, dvs. forskellen mellem de genererede og distribuerede økonomiske værdier, for årene 2021-2023 omfatter afskrivninger og værdicændringer. På baggrund af de seneste trafikprognoser forventer Øresundsbron, at

selskabets gæld kan være tilbagebetalt i 2050. Yderligere oplysninger findes i årsregnskabet på side 19.

For fuldstændige regnskaber henvises til Øresundsbrons årsregnskab, som er udarbejdet i overensstemmelse med Konsortieaftalen, International Financial Reporting Standards godkendt af EU samt yderligere danske og svenske oplysningskrav til årsregnskaber for børsnoterede selskaber.

Økonomiske nøgletal for Øresundsbron

Mio. DKK	2021	2022	2023
Genererede økonomiske værdier			
Indtægter, vej	1.079	1.538	1.701
Indtægter, jernbane	518	541	582
Øvrige indtægter	19	16	20
Total	1.616	2.095	2.303
Distribuerede økonomiske værdier			
Kreditorer	203	459	242
Leverandører	162	177	184
Ansatte	89	80	85
Skatter til staten og offentlige myndigheder	15	15	15
Total	469	731	526
Resterende værdi	1.147	1.364	1.777
Afskrivninger	271	281	296
Nettoværdi	876	1.083	1.481

Indirekte økonomiske virkninger

Øresundsbron spiller en vigtig rolle i integrationen på tværs af Øresund i form af tilgængelighed, som kunden kan regne med. Broens primære formål er at øge rejseaktiviteten, hvilket er afgørende for integrationen i regionen.

De første år efter åbningen af forbindelsen var det især pendlertrafikken, der steg. Pendlerne var og er hovedsageligt svenskere, der arbejder i Danmark og danskere, der er flyttet til Sverige og fortsat arbejder i Danmark. Efter finanskrisen oplevede vi et fald, der til dels hang sammen med udviklingen i den svenske valuta og udviklingen på bolig- og arbejdsmarkedene, og senest havde Corona krisen stor negativ effekt på trafikken. I løbet af 2022 og 2023 er trafikken dog i større grad vendt tilbage til tidligere niveauer. Arbejdsmarkedet i Øresundsregionen er dog fortsat godt, men privatøkonomierne er i nogen grad pressede af inflation og generel opbremsning i økonomien, hvilket også afspejles i trafikken over Øresundsbron.

De seneste års trafikudvikling viser, at det nu er fritids-trafikken, der driver integrationen for privatpersoner, og i 2018 var fritidssegmentet større end pendlersegmentet i forhold til trafikvolumen. Denne tendens blev afbrudt af coronakrisen, hvor trafikken generelt set faldt som følge af grænselukninger, rejserestriktioner og generelle restriktioner i samfundet, og især fritidstrafikken faldt kraftigt. I 2020 og 2021 overgik pendlertrafikken derfor fritidstrafikken. Normaliseringen af trafikken i 2022 og 2023 betyder dog, at det igen er fritidstrafikken som overstiger pendlertrafikken. Trods genåbning og vækst i trafikken efter coronakrisen ses det dog, at den svenske trafik ikke er vendt tilbage i samme grad som den danske. For en mere detaljeret beskrivelse af trafikudviklingen, se Øresundsbrons årsrapport.

De faktorer i omverdenen, der styrer pendlertrafikken, såsom bolig- og arbejdsmarkedet, kan Øresundsbron ikke påvirke. Her kan vi blot tilbyde produkter, som understøtter pendlingen. Andre områder kan vi påvirke mere direkte. Vi fokuserer derfor først og fremmest på at stimulere fritids- og godstrafikken. Gennem produkter, der er attraktive for fritids- og erhvervs-kunder samt tilbud i fordelsprogrammet, kan vores danske og svenske kunder opdage mulighederne på den anden side af sundet.

Godstrafikken er en succes, og Øresundsbron har over halvdelen af godstrafikken over sundet. Siden 2019 har

fokus været på modulvogntog og det er gjort billigere for dem at passere forbindelsen. Modulvogntog gør det muligt at transportere en større mængde gods per lastbil, hvilket medfører en mindre miljøbelastning. Dette fokus har bidraget til en markant vækst i trafikken med modulvogntog på Øresundsbron. Der har de seneste år generelt været en stigning i lastbiltrafikken på forbindelsen, hvilket har understøttet vare- og pengestrømmene på begge sider af sundet. I 2023 har godstrafikken på vejnettet dog været udfordret af svage konjunkturer og har som følge heraf oplevet en nedgang i trafikmængden.

Rejsende og trafik i mio./år ¹⁾	2021	2022 ²⁾	2023 ³⁾
Antal rejsende	15,7	26,7	30,0
- Heraf i bil	10,2	15,2	16,7
- Heraf i tog	5,5	11,5	13,3
Antal køretøjer på vej	4,8	6,7	7,3

1) Statistikken for tog er fra Skånetrafikken, mens antallet af passagerer på vejnettet er estimeret af Øresundsbron ud fra typen af køretøj. I 2023 overgik rapporteringen til Skånetrafikken, og Rejsekort er medtaget som kilde, hvilket betyder at alle år er efterkorrigerede.

2) Tallene for 2022 er opdateret med faktiske resultater.

3) Tal for rejsende i tog for 2023 er præliminære.

Godstransport/år	2021	2022 ¹⁾	2023 ²⁾
Antal godstog	6.966	7.788	6.507
Antal lastbiler	554.000	598.000	586.000

1) Tallene for 2022 er opdaterede med de faktiske tal. Togcifrene er fra Trafikverket.

2) 2023 er præliminære tal fra Trafikverket.

Øresundsbron som arbejdsplads

Øresundsbron er en attraktiv arbejdsplads, der tiltrækker og fastholder dygtige og engagerede medarbejdere, så de opstillede mål bliver nået. For at dette skal lykkes, får medarbejderne mulighed for løbende uddannelse og personlig udvikling.

Arbejdspladsen har stor betydning for vores helbred. For de ansatte på arbejdspladsen er sundhed ikke blot et personligt anliggende, men også en fælles ressource, som er afgørende for organisationens resultater. Sundhed er både arbejdsgiverens og alle de enkelte medarbejders ansvar, og det er et vigtigt ledelsesemne for Øresundsbron. Sundhedsfremme er en del af personaleudviklings- og arbejdsmiljøindsatsen, og det har til formål at stimulere opretholdelsen og udviklingen af allerede velfungerende forhold. Sundhedsfremme bør være forebyggende med henblik på at opnå og bevare fysisk, psykisk og socialt velvære, så man føler sig godt tilpas på arbejdet og i fritiden.

Øresundsbron har i løbet af året fortsat gjort det nemmere for medarbejderne at arbejde hjemmefra. Efter en diskussion i ledelsen i efteråret 2023 blev grundsynet dog ændret til, at alle skal være mere på arbejdspladsen, blandt andet fordi samarbejdet og relationerne bliver bedre, og fordi vi tror på, at der sker meget mellem møder, på gangen og ved kaffemaskinen. Øresundsbron vil være en arbejdsplads, der syder af liv, og som folk længes efter. Øresundsbrons ansvar for medarbejdernes arbejdsmiljø tages meget alvorligt gennem løbende opfølgning af det fysiske og psykosociale arbejdsmiljø på arbejdspladsen og i hjemmet.

I 2023 fortsatte Øresundsbron sin indsats på sundhedsområdet gennem individuel overvågning af medarbejdernes fysiske og mentale sundhed. Sygefraværet er fortsat lavt, og medarbejderne påtager sig et stort ansvar for at holde sig sunde og raske.

Årets Brobyggerdag havde fokus på bæredygtighed og digitalisering

For tredje år i træk inviteredes alle medarbejdere til en fælles medarbejderdag. Formålet med brobyggerdagen er at skabe et fælles mødested for alle medarbejdere, der arbejder på Øresundsbron, at skabe en fælles forståelse af, hvad der sker i organisationen, og få indsigt i de forskellige afdelinger. Målet var, at alle skulle gå hjem med en masse energi og en bedre forståelse af, hvad der sker i organisationen, og hvad der skal ske i fremtiden. At medarbejderne efterfølgende ville have en følelse af at være stolte Øresundsbron-medarbejdere.

Det overordnede mål for dagen var at informere alle medarbejdere om organisationens igangværende indsatser inden for bæredygtighed og digitalisering i de forskellige afdelinger. Målsætningen var blandt andet, at hver enkelt deltager skulle få ny viden i løbet af dagen, opleve en underholdende atmosfære og deltage aktivt i arrangementet. Ligesom sidste år var fokus at se brobyggere på scenen. Et af dagens højdepunkter var et inspirerende foredrag af Nicholas Fernholm, som delte sin indsigt i kunstig intelligens og fremtidige trends. Foredraget gav en dybere forståelse af disse emner og skabte en tankevækkende dialog blandt deltagerne. Som afslutning på dagen blev der arrangeret en fælles aktivitet for at styrke holdånden, "Det Hvide Snit", en udfordrende holdkamp, hvor holdene dystede i et kryptisk og udfordrende spil, der krævede samarbejde, kommunikation og kreativitet. Dagen sluttede med fælles middag med musik og dans.

Resultatet af evalueringen for dagen viste en overvældende tilfredshed blandt medarbejderne, hvilket bekræftede, at arrangementet levede op til sit formål og forventninger. Årets Brobyggerdag blev dermed ikke kun en platform for videnuddvæksling og fællesskab, men også en succesfuld investering i virksomhedens overordnede mål inden for bæredygtighed og digitalisering.

Medarbejderundersøgelse

I 2023 gennemførte Øresundsbron tre medarbejderundersøgelser inden for områderne arbejdsmiljø, øvrig trivsel, medarbejdernes tilfredshed med ledelsen og medarbejdernes villighed til at anbefale deres arbejdsgiver til andre (eNPS).

Resultaterne viser en høj svarprocent med et gennemsnit på 93 procent, hvilket er et rigtig godt resultat og langt over det mål, vi havde sat os for virksomheden. En høj svarfrekvens afspejler engagerede medarbejdere, som har lyst til at bidrage til virksomhedens fortsatte udvikling. Alle KPI-mål er opnået. Øresundsbrons medarbejdere har det godt i deres hverdag og fritid, de føler sig værdsat på arbejdet, de er glade for ledelsen, medarbejderne bliver behandlet lige, og de har en meget høj grad af tillid til deres arbejdsgiver. Hvad angår eNPS-scoren opnåede vi et højt resultat, der viser, at vores medarbejdere er loyale og optræder som ambassadører for Øresundsbron.

2023 har været et år præget af stort drive og engagerede medarbejdere, men også med et stort overordnet arbejdspress. Undersøgelserne har vist, at arbejdsbyrden indimellem har været for høj, og der er indført aflastning. Flytning til nye, moderne lokaler i Ørestad har været en ændring i hverdagen for de berørte medarbejdere. Digitaliseringen i virksomheden har også sat et tydeligt aftryk i medarbejdernes måde at arbejde på.

Medarbejdernes arbejdsvilkår

Udgangspunktet for alle medarbejders arbejdsvilkår er Øresundsbrons personalepolitik, som fastlægges af ledelsen. Politiken omfatter blandt andet "fælles platform", "udvikling", "arbejdsmiljø" og "helhedsorienteret tilgang" som overordnede områder, der tilsammen udgør de rammer, Øresundsbrons medarbejdere kan forvente at arbejde inden for.



Mangfoldighed

Øresundsbron har en handlingsplan til bekæmpelse af diskrimination og fremme af lige rettigheder og muligheder, som sikrer, at vi overholder de nye regler i Sverige inden for diskriminationsområdet. Handlingsplanen anvendes blandt andet i forbindelse med ansættelse og lønfastsættelse og vejleder os i både vores daglige og strategiske arbejde. Det er Øresundsbrons politik, at ingen må forskelsbehandles på grund af køn, religion, alder, handicap, seksuel orientering, politisk tilhørsforhold, social baggrund eller etnisk tilhørsforhold. Der foretages opfølgning både på baggrund af direkte og indirekte indberetninger af medarbejderes egen oplevelse af diskrimination, eller hvis medarbejdere føler, at nogen i deres miljø er berørt, og gennem medarbejder-

undersøgelsen, hvor der spørges ind til, hvorvidt medarbejderne har oplevet chikane/diskrimination. Der har ikke været nogen rapporteringer i 2023.

Det omgivende samfunds multikulturelle sammensætning og aldersfordeling bør afspejles i arbejdsstyrkens sammensætning. Hos Øresundsbron er mindst 20 nationaliteter repræsenteret, hvilket er et stort kulturelt aktiv i mødet mellem medarbejdere og kunder, og vi arbejder fortsat for en multikulturel arbejdsplads. Se også afsnittet om "Etik og integritet". Vores fortsatte fokus på mangfoldighed i 2023 har desuden resulteret i en afbalanceret køns-, alders- og landefordeling blandt medarbejderne som vist nedenfor.

Nedenstående tabeller viser, hvordan arbejdsstyrken var sammensat ved årets udgang.

	2021	2022	2023
I alt, ansatte	135	139	145
Procent pr. alderskategori under 30 år/30-50 år/over 50 år	0/46/54	0/51/49	4/50/46
Antal kvinder	70	72	71
Procent kvinder	53 %	52 %	49 %
Antal bosatte i Danmark	42	45	48
Procent bosatte i Danmark	31 %	32 %	33 %
Bestyrelsen	8	8	8
Procent pr. alderskategori under 30 år/30-50 år/over 50 år	0/25/75	0/25/75	0/25/75
Antal kvinder	3	3	3
Procent kvinder	38 %	38 %	38 %
Antal bosatte i Danmark	4	4	4
Procent bosatte i Danmark	50 %	50 %	50 %
Øvrige ledelsesniveauer	21	22	24
Procent pr. alderskategori under 30 år/30-50 år/over 50 år	0/48/52	0/45/55	0/38/63
Antal kvinder	6	7	9
Procent kvinder	29 %	32 %	38 %
Antal bosatte i Danmark	7	8	5
Procent bosatte i Danmark	33 %	36 %	21 %
Øvrige medarbejdere	114	117	117
Procent pr. alderskategori under 30 år/30-50 år/over 50 år	0/46/54	0/52/48	4/53/43
Antal kvinder	64	65	62
Procent kvinder	56 %	56 %	51 %
Antal bosatte i Danmark	35	37	43
Procent bosatte i Danmark	31 %	32 %	36 %

Fordeling på køn (antal)	2021	2022	2023
Mænd	65	67	74
Kvinder	70	72	71
Andet	0	0	0
Blank	0	0	0
I alt, ansatte	135	139	145

	2021			2022			2023		
Fordeling på ansættelsesform og køn (antal)	Mænd	Kvinder	I alt	Mænd	Kvinder	I alt	Mænd	Kvinder	I alt
Fastansatte	65	70	135	65	71	136	67	70	137
Tidsbegrænset	0	0	0	0	1	1	0	0	0
Timeansatte	2	0	2	2	0	2	7	1	8
Fuldtid	64	67	131	64	68	132	66	66	132
Deltid	1	3	4	1	3	4	1	4	5

	2021			2022			2023		
Fordeling på ansættelsesform og land (antal)	DK	SE	I alt	DK	SE	I alt	DK	SE	I alt
Fastansatte	64	69	133	43	93	136	41	96	137
Tidsbegrænset	0	0	0	1	0	1	0	0	0
Timeansatte	1	1	2	1	1	2	7	1	8
Fuldtid	61	68	129	41	91	132	38	94	132
Deltid	3	1	4	2	2	4	3	2	5

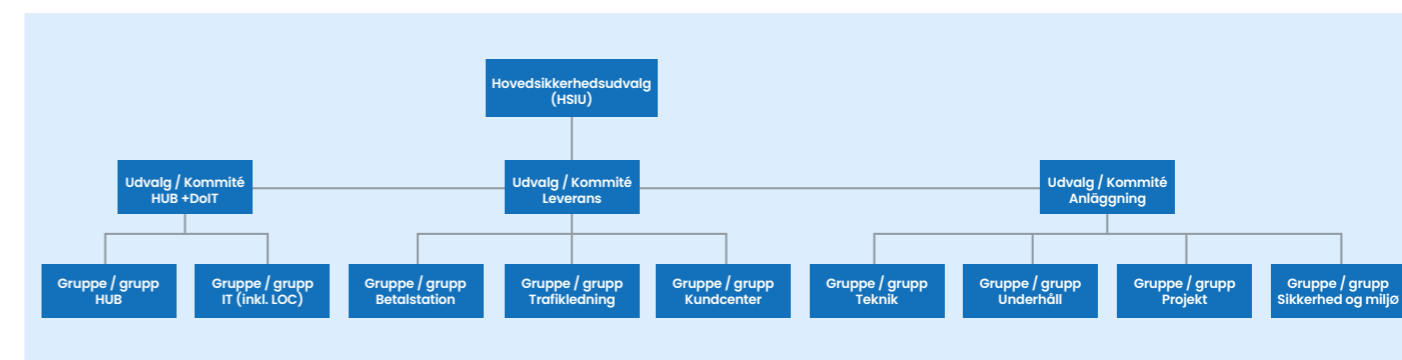
Kollektive overenskomster

Alle (100 procent) medarbejdere med en svensk ansættelseskontrakt er omfattet af en kollektiv overenskomst med en fagforening. På dansk side er der ikke overenskomst med dansk fagforening, dvs. ingen (0 procent) medarbejdere med en dansk ansættelseskontrakt er omfattet af overenskomst. Øresundsbron har på dansk side tegnet medlemskab af arbejdsgiverforeningen DA / DI, hvilket betyder, at ansatte, som udfører arbejde under de overenskomster, der ligger under DI, vil være omfattet af den gældende overenskomst. Dog gælder der en speciel 50 procent-regel for Funktionæroverenskomsten, som betyder at overenskomsten ikke skal sættes i kraft medmindre over 50 procent af de medarbejdere, der udfører HK-arbejde, også er medlem af HK. Dette er ikke tilfældet i Øresundsbron.

Arbejds miljø

Dansk og svensk arbejdsmiljølovgivning, Øresundsbrons forretningsplan og arbejdsmiljøledelsessystemet danner rammen for virksomhedens overordnede arbejdsmiljøledelse. Alle, der arbejder i Øresundsbron, skal arbejde i overensstemmelse med de procedurer og regler, Øresundsbron har fastsat. Det er ledelsens ansvar at sikre og opretholde et godt arbejdsmiljø, men dette skal ske i samarbejde med virksomhedens medarbejdere. For at skabe forbedringer i arbejdsmiljøet er der blandt andet tæt dialog mellem ledelse og medarbejderne om det arbejde, der udføres i arbejdsmiljøorganisationen. Øresundsbrons arbejdsmiljøorganisation omfatter alle medarbejdere og alle arbejdspladser i Øresundsbron. I 2023 er arbejdsmiljøorganisationen blevet tilpasset bl.a. i forbindelse med flytning til Ørestad (HUB) samt etablering af ny IT-organisation (DoIT).

Organisationsdiagrammet for Øresundsbrons arbejdsmiljøorganisation er vist nedenfor.



Gennem Øresundsbrons arbejdsmiljøorganisation og samarbejde med tillidsrepræsentanter (i Sverige) er punktet "aktive tiltag" på dagsordenen for at afdække risici for diskrimination, repressalier eller andre hindringer for medarbejdernes lige rettigheder og muligheder. Med støtte fra tydelige policydokumenter og aktive foranstaltninger arbejder Øresundsbron proaktivt for at bekæmpe alle former for diskrimination.

I Øresundsbron har vi gennem forretningsplanen og policies forpligtet os til at skabe et sikkert og sundt arbejdsmiljø for vores medarbejdere. Dette har været en grundlæggende kultur helt tilbage fra anlægstiden.

Vi mener, at aktiv medarbejderinvolvering er afgørende for at opnå dette mål. For at sikre, at medarbejdere involveres i arbejdsmiljøarbejdet, gøres bl.a. følgende:

- Vi har etableret en arbejdsmiljøorganisation, der inkluderer medarbejderrepræsentanter fra forskellige afdelinger og niveauer. Disse repræsentanter spiller en central rolle i at bringe medarbejdernes perspektiver og bekymringer til bordet.
- Vi afholder regelmæssige møder og workshops for at fremme dialog om arbejdsmiljøspørgsmål. Vi opfordrer vores medarbejdere til at deltage aktivt, dele deres erfaringer og komme med forslag til forbedringer. I 2023 har der f.eks. været holdt møder om indretning af nyt kontor, der er blevet undervist i årsagsanalyser og ansatte er blevet tilbudt at deltage i førstehjælpskurser.
- Vi gennemfører løbende risikovurderinger med deltagelse af medarbejdere for at identificere potentielle farer. Baseret på disse vurderinger udvikler vi handlingsplaner for at minimere risici og forbedre sikkerheden. Der afholdes møder hver 14. dag med alle aktører, der skal udføre arbejde på forbindelsen. Resultat ses bl.a. i Plan for Sikkerhed

og Sundhed (PSS), der indeholder risikovurderinger og foranstaltninger, så der kan arbejdes sikkert.

- Vi har forpligtiget os til åben og gennemsigtig kommunikation. Øresundsbron lægger mødereferater fra alle møder i arbejdsmiljøorganisationen frem for alle, og på intranet informeres om vigtige arbejdsmiljøspørgsmål.
- Vi opfordrer vores medarbejdere til at rapportere nærværd-hændelser og uheld. Disse rapporter analyseres for at forhindre at det sker igen.
- Vi investerer i medarbejdertræning inden for sikkerhedsprocedurer og arbejdsmiljø. Bestået kursus er en forudsætning for at måtte opholde sig på forbindelsen.
- Vi evaluerer løbende effektiviteten af vores arbejdsmiljøprocesser, og justerer dem baseret på feedback fra medarbejdere og resultater fra risikovurderinger.
- Mindst 3 gange årligt svarer medarbejderne anonymt på arbejdsmiljøspørgsmål (PPØ). Resultater fra disse fremlægges for medarbejderne og drøftes i arbejdsmiljøorganisationen sammen med andre indikatorer som f.eks. data fra sygefravær. Målet er en konstruktiv og fælles dialog om at forbedre arbejdsmiljøet.

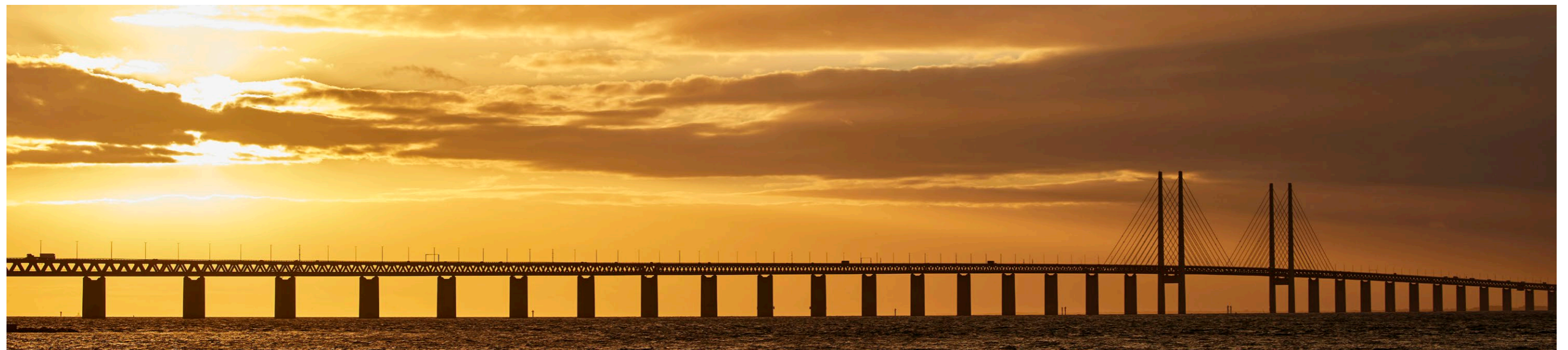
HSUI (Hovedsikkerhedsudvalg) har en overordnet funktion. HSUI har blandt andet en granskende rolle af arbejdsmiljøledelsessystemet, og er dem der skal sørge for at udføre et systematisk og fremadrettet arbejde for at skabe basis og rammer for det daglige arbejdsmiljøarbejde. HSIU planlægger, leder og koordinerer virksomhedens samarbejde om arbejdsmiljø. HSIU sikrer, at Øresundsbrons lever op til gældende lovkraft samt virksomhedens politikker. I dette ligger bl.a. at:

- HSIU skal sikre, at der arbejdes systematisk og fremadskuende for at skabe et fundament og gode rammer for det daglige arbejdsmiljøarbejde i virksomheden.
- HSIU skal overordnet organisere, tilrettelægge og overvåge sikkerheds- og sundhedsarbejdet hos Øresundsbron.
- HSIU skal sikre planlægningen af ny produktion og nye ydelser, og ændringer tilrettelægges, når det har betydning for arbejdsmiljøet (f.eks. ny teknologi, ændret organisering, ombygninger mv.).
- HSIU skal sikre, at der organiseres og foregår periodiske arbejdsmiljødrøftelser, bl.a. den årlige arbejdsmiljødrøftelse, hvor der ses fremad og lægges en plan for det kommende år. Desuden tages det seneste år op i drøftelsen.
- Mindst én gang om året har HSIU til opgave at:
 - Gennemgå arbejdsmiljøpolitik.
 - Gennemgå arbejdsmiljøorganisationens sammensætning.
 - Gennemgå kommissoriet for arbejdsmiljøorganisationen.
 - Ajourføre organisation og tilhørende dokumenter.
 - HSIU etablerer og delegerer til lokations- og funktionsopdelte sikkerhedsudvalg med det formål at håndtere sikkerheden overalt inden for Øresundsbrons ansvarsområde. Dette inkluderer at tage beslutninger inden for eget område.
- Arbejdsmiljøudvalgene kan frit nedsætte arbejdsmiljøgrupper for at håndtere lokale / specifikke forhold. Arbejdsmiljøudvalgene sikrer at der er afsat tid, ressourcer og kompetence til arbejdet og, at denne organisering kommunikerer til hele arbejdsmiljøorganisationen.

Arbejdsmiljøgrupperne skal derefter:

- Være kontaktled mellem de ansatte og arbejdsmiljøudvalget. Arbejdsmiljøgruppens kontakt til arbejdsmiljøudvalget er nødvendig og afgørende for, at både gruppen og udvalget kan løse deres arbejdsopgaver.
- Holde deres grupper underrettet om arbejdsmiljømæssige forhold på gruppens område.
- Løbende iagttage sikkerheden og sundheden for at forhindre, at der opstår arbejdsmiljøproblemer.
- Inddrages i løsninger, hvis der opstår problemer på et arbejdssted.
- Påvirke den enkelte ansatte og entreprenør til en adfærd, der forbedrer egen og andres sikkerhed og sundhed.
- Deltage i aktiviteter om forebyggelse af risici. Det indebærer, at arbejdsgiveren skal sørge for, at gruppen inddrages på det område, som gruppen dækker.

HSIU mødes mindst to gange årligt, og arbejdsmiljøudvalgene mødes mindst fire gange årligt. Grupperne træder sammen ved behov defineret af dem selv eller deres overordnede komité.



Mål for arbejdsmiljø

Øresundsbron sætter diverse mål for arbejdsmiljøet samt øvrige mål gennem de såkaldte målstyringscockpitter, som er nedsat i forbindelse med Øresundsbrons forretningsplan (se figuren nedenfor).

De overordnede arbejdsmiljømål fokuserer på et sikkert arbejdsmiljø og på trivsel. Overordnet har forretningsplanen fremsat mål inden for arbejdsmiljø om:

- At være 100 procent ulykkesfri.
- Have mindst 80 procent i medarbejdertilfredshed målt ud fra Puls På Øresundsbron (PPØ).

I de enkelte arbejdsmiljøgrupper sættes mere detaljerede, lokale mål f.eks. om sygefravær, antal nærved-hændelser, antal kursusdage mv.

100 procent ulykkesfri defineres inden for arbejdsmiljø som 0 alvorligt skadede. I 2023 var dette tal 0, og derved er målet nået. PPØ udregnes via et eksternt drevet spørgeværktøj (&Frankly), hvor medarbejderne anonymt besvarer en række spørgsmål om trivsel og tilfredshed med arbejdspladsen tre gange årligt. Resultatet regnes sammen til et indeks, PPØ, hvor målet er en gennemsnitlig score højere end 80 for året. I 2023 var scoren hhv. 82, 81, 83 ved de tre målinger og årets mål er således nået.

Både ulykker og PPØ behandles på månedlige ledelsesmøder samt de enkelte enheders månedlige møder. Derudover gennemgås måltal og resultat løbende i de enkelte arbejdsmiljøgrupper. Det er muligt at trække tal for ulykker og PPØ opdelt på de enkelte enheder. Resultatet er tilgængeligt for alle medarbejdere via intranettet.

Ulykker og hændelser

Det samlede billede af nærved-hændelser og ulykker, med og uden fravær, viser også et godt resultat for 2023. Resultaterne er baseret på rapporter fra både vores egne medarbejdere og vores samarbejdspartneres medarbejdere, når de arbejder på Øresundsbron. Det samlede sygefravær lå på 4,1 procent i 2023. Stigningen skyldes sygdomme, som har medført et længere sygefravær.



Nedenstående tabel viser antal af rapporterede hændelser fordelt på de angivne kategorier samt sygefravær de seneste tre år.

Ulykker og hændelser i alt

	2021 ¹⁾	2022 ¹⁾	2023 ²⁾
Antal ulykker og hændelser i alt	12	9	15
Antal u hensigtsmæssig adfærd	14	16	4
Sygedage i alt	0	0	0

Antal ulykker Øresundsbron

Med fravær	0	0	0
Antal fraværsdage	0	0	0
Uden fravær	4	2	3

Antal ulykker leverandører

Med fravær	0	0	0
Antal fraværsdage	0	0	0
Uden fravær	5	1	5

Nærved-hændelser og psykosociale hændelser

Øresundsbron	0	5	4
Leverandører	3	1	3

Uhensigtsmæssig adfærd

Øresundsbron	0	0	0
Leverandører	14	16	4

I alt (ulykker, nærved-hændelser og adfærd)	26	25	19
--	-----------	-----------	-----------

1) I forbindelse med en kvalitetsgennemgang af hændelsesregistreringerne, er der foretaget en mindre revision af tallene for 2021 og 2022.

2) I 2023 har vi øget opmærksomheden på registrering af arbejdsmiljøhændelser og dermed forsøgt at komme eventuelle mørketal til livs. Som følge deraf er det bl.a. blevet gjort lettere at rapportere hændelser på forbindelsen. Det har sandsynligvis ført til flere registreringer af nærved-hændelser. Ligeledes har vi haft fokus på hvordan vi og vores leverandører registrerer hændelser, så vi sikrer at hændelser registreres og kategoriseres korrekt.

	2021	2022	2023
Sygefravær i procent af antallet af arbejdstimer			
Øresundsbron	3,3	2,8	4,1

SAMMEN MOD 2025 Cockpit/Målstyring



* Betalende aftalekunder, som har betalt for ØresundGO eller passage i de seneste 12 måneder
** Indtægter – driftsomkostninger – afskrivninger

Etik og integritet

Øresundsbron er en seriøs virksomhed, der behandler sine medarbejdere, leverandører, samarbejdspartnere, kunder og andre interessenter på en god og professionel måde. Der findes en række skriftlige politikker, som ledelsen har fastlagt for at sikre, at dette er tilfældet. Det drejer sig blandt andet om politikker om personale, indkøb, whistleblowing og PR. Se tabellen på side 8 for at få en komplet oversigt.

Medarbejderne

Samarbejdet på arbejdspladsen starter med den enkelte medarbejder. Vi forventer et humanistisk livssyn og respekt for forskelle og mangfoldighed. Mobning og diskrimination accepteres ikke. Vi opfordrer til åbenhed, ærlighed og hjælpsomhed over for kolleger, kunder og omverdenen. Kommunikation er vigtig, og det forventes, at den foregår med høflighed og respekt.

Loyalitet over for virksomheden er ikke ensbetydende med ubetinget lydighed, men det betyder, at alle forventes at leve op til Øresundsbrons mål og værdier. Formålet med retningslinjerne for whistleblowing er at muliggøre og sikre en anonym kontaktkanal for medarbejdere vedrørende Øresundsbrons absolutte forpligtelser til at overholde love, interne retningslinjer og politikker. Alle medarbejdere har ret til at indberette uoverensstemmelser i forhold til de gældende retningslinjer. Der blev ikke registreret nogen indberetninger af denne art i 2023.

For at sikre høje etiske standarder har vi gjort særlige indsatser, der rækker ud over den daglige påvirkning gennem virksomhedskulturen:

- Nye medarbejdere forpligter sig ved underskrivelsen af ansættelseskontrakten til at overholde Øresundsbrons retningslinjer og politikker, som omfatter etiske og værdimæssige aspekter.
- Introduktionsprogrammet for nye medarbejdere omfatter en gennemgang af etiske emner og grundlæggende værdier hos Øresundsbron.
- Medarbejdere, der modtager intern viden i forbindelse med deres daglige arbejde eller i et projekt, registreres på en særlig insiderliste og modtager yderligere oplysninger om konsekvenserne heraf.
- Vi har særlige regler for indkøb. Den nærmeste leder bør eksempelvis inddrages, hvis en medarbejder køber produkter fra en person eller virksomhed, som vedkommende har et privat forhold til, og hvis en medarbejder eller afdeling modtager særlige fordele.

Indkøb og partnere

Øresundsbron foretager sine indkøb i overensstemmelse med den danske udbudslov, lov nr. 1564 af 15-12-2015, og den svenske udbudslov, Lagen om offentlig upphandling (LOU). Virksomhedens indkøbspolitik er styrende dokument for indkøb. Der forefindes procesbeskrivelser

og skabeloner til støtte igennem hele købsprocessen. Øresundsbron har et adfærdskodeks. Adfærdskodeksen omfatter respekt for menneskerettighederne, og at brugen af børnearbejde ikke tolereres. Indkøbsproceduren omfatter Øresundsbrons kontrol af, at leverandøren har bekræftet, at leverandørens leverancer er i overensstemmelse med adfærdskodeksen.

Adfærdskodeksen er en del af kontrakten med vores leverandører. I vores kontrakter har vi en generel bestemmelse om Øresundsbrons ret til revision og sanktioner ved kontraktbrud, som også omfatter adfærdskodeksen. Leverandøren skal på Øresundsbrons anmodning kunne fremlægge dokumentation for, hvordan forpligtelserne i adfærdskodeksen overholdes. I 2023 gennemførte vi ikke nogen revisioner, og vi fik ikke kendskab til nogen overtrædelser af denne adfærdskodeks.

Da Øresundsbrons indkøbsaktiviteter er baseret på EU's indkøbslovgivning, implementeres nye regler løbende i indkøbsdokumenterne, når disse lovgives. Her skal det især nævnes, at de restriktioner, EU indførte mod Rusland og Belarus på baggrund af Ruslands angrebskrig mod Ukraine, dermed også er indført i Øresundsbrons dokumenter. Betydningen af disse begrænsninger er kort fortalt, at offentlige kontrakter ikke må tildeles russiske virksomheder, samt et forbud mod at købe visse varer fra Rusland og Belarus.

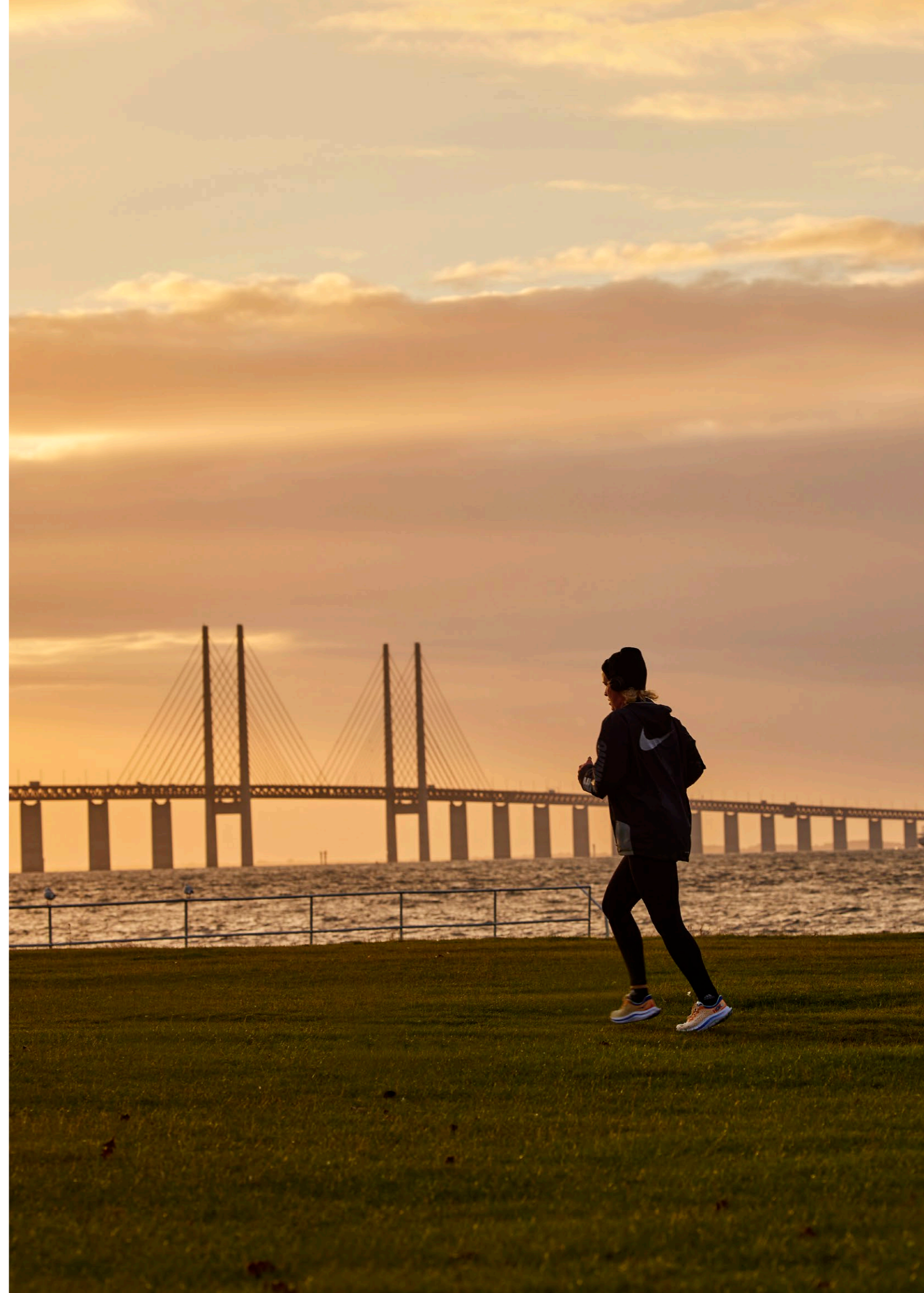
Kunder

For at skabe troværdighed og respekt blandt kunderne skal prisen for en rejse være gennemsigtig. Der er forskellige krav og forventninger til os, som vi gennem aktiv dialog altid er opmærksomme på, og som vi bestræber os på at opfylde. Mødet med en Øresundsbro-medarbejder skal altid være en positiv oplevelse. Vi ønsker at skabe langsigtede relationer med vores kunder, hvor de kan stole på os og føle sig trygge både på forbindelsen og i mødet med os. Hjælpsomhed er en af vores værdier, når vi behandler problemer, oplysninger og spørgsmål. Vi skal være klar til at hjælpe vores kunder i enhver situation. Personoplysninger behandles i overensstemmelse med den generelle databeskyttelsesforordning (GDPR).

Medier

Virksomhedens kommunikation med omverdenen skal være troværdig, ærlig, åben, tilgængelig, nyhedsværdig og strategisk. Dette sikres bl.a. ved at opbygge tillid mellem virksomheden og dens interessenter. Al kommunikation skal være præget af ovenstående værdier samt Øresundsbrons værdier "brobygger", "hjælpsom og engageret" og "drivende og nytænkende".

Den administrerende direktør er i sidste ende ansvarlig for kommunikationen udadtil, men kommunikationen med de forskellige målgrupper er uddelegeret, så medarbejderne i visse situationer kan udtale sig inden for deres eget fagområde.





Revisors rapport över översiktlig granskning av Öresundsbro Konsortiet I/S CSR-rapport samt yttrande avseende den lagstadgade hållbarhetsrapporten

Till Öresundsbro Konsortiet I/S, org. nr 946001-3387

Inledning

Vi har fått i uppdrag av styrelsen i Öresundsbro Konsortiet I/S att översiktligt granska Öresundsbro Konsortiet I/S CSR-rapport för år 2023. Företaget har definierat hållbarhetsredovisningens omfattning på sidan 5 i detta dokument varav den lagstadgade hållbarhetsrapporten definieras på sidan 5.

Styrelsens ansvar

Det är styrelsen som har ansvaret för att upprätta CSR-rapporten inklusive den lagstadgade hållbarhetsrapporten i enlighet med tillämpliga kriterier respektive årsredovisningslagen. Kriterierna framgår på sidan 5 i CSR-rapporten, och utgörs av de delar av ramverket för hållbarhetsredovisning utgivet av GRI (Global Reporting Initiative) som är tillämpliga för Öresundsbro Konsortiets CSR-rapport enligt kraven för att rapportera med referens samt av företagets egna framtagna redovisnings- och beräkningsprinciper. Detta ansvar innefattar även den interna kontroll som bedöms nödvändig för att upprätta en hållbarhetsredovisning som inte innehåller väsentliga felaktigheter, vare sig dessa beror på oegentligheter eller misstag.

Revisorns ansvar

Vårt ansvar är att uttala en slutsats om CSR-rapporten grundad på vår översiktliga granskning och lämna ett yttrande avseende den lagstadgade hållbarhetsrapporten. Vårt uppdrag är begränsat till den historiska information som redovisas och omfattar således inte framtidsorienterade uppgifter.

Vi har utfört vår översiktliga granskning i enlighet med ISAE 3000 (omarbetad) *Andra bestyrkandeuppdrag än revisioner och översiktliga granskningar av historisk finansiell information*. En översiktlig granskning består av att göra förfrågningar, i första hand till personer som är ansvariga för upprättandet av CSR-rapporten, att utföra analytisk granskning och att vidta andra översiktliga granskningsåtgärder. Vi har utfört vår granskning avseende den lagstadgade hållbarhetsrapporten i enlighet med FARs rekommendation RevR 12 *Revisorns yttrande om den lagstadgade hållbarhetsrapporten*. En översiktlig granskning och en granskning enligt RevR 12 har en annan inriktning och en betydligt mindre omfattning jämfört med den inriktning och omfattning som en revision enligt International Standards on Auditing och god revisionssed i övrigt har.

Revisionsföretaget tillämpar International Standard on Quality Management (ISQM) 1, som kräver att företaget utformar, implementerar och hanterar ett system för kvalitetsstyrning inklusive riktlinjer eller rutiner avseende efterlevnad av yrkesetiska krav, standarder för yrkesutövningen och tillämpliga krav i lagar och andra författningar. Vi är oberoende i förhållande till Öresundsbro Konsortiet I/S enligt god revisorssed i Sverige och har i övrigt fullgjort vårt yrkesetiska ansvar enligt dessa krav.

De granskningsåtgärder som vidtas vid en översiktlig granskning och granskning enligt RevR 12 gör det inte möjligt för oss att skaffa oss en sådan säkerhet att vi blir medvetna om alla viktiga omständigheter som skulle kunna ha blivit identifierade om en revision utförts. Den uttalade slutsatsen grundad på en översiktlig granskning och granskning enligt RevR 12 har därför inte den säkerhet som en uttalad slutsats grundad på en revision har.

Vår granskning av CSR-rapporten utgår från de av styrelsen valda kriterier, som definieras ovan. Vi anser att dessa kriterier är lämpliga för upprättande av CSR-rapporten.

Vi anser att de bevis som vi skaffat under vår granskning är tillräckliga och ändamålsenliga i syfte att ge oss grund för våra uttalanden nedan.

Uttalanden

Grundat på vår översiktliga granskning har det inte kommit fram några omständigheter som ger oss anledning att anse att CSR-rapporten inte, i allt väsentligt, är upprättad i enlighet med de ovan av styrelsen angivna kriterierna.

En lagstadgad hållbarhetsrapport har upprättats.

Stockholm, 21/2-24

KPMG AB

Johan Rasmussen
Auktoriserad revisor

Torbjörn Westman
Specialistmedlem i FAR

Bilag 1: GRI-indeks

Øresundsbro Konsortiets rapportering for perioden 1. januar 2023 til 31. december 2023 er udarbejdet i henhold til GRI-standarderne.

GRI 1: BASIS FOR RAPPORTERING 2021

	Side i CSR-rapport	Side i Årsberetning	Afvielser og kommentar
GRI 2: GENERELLE OPLYSNINGER 2021			
2-1 Oplysninger om organisationen	3, 7, 43	2, 22, 81	
2-2 Enheder, der indgår i organisationens bæredygtighedsrapport	7	2, 22	
2-3 Rapporteringsperiode, frekvens og kontaktperson	5, 43	3, 80	
2-4 Ændring af information	17, 26, 33		Ændringen har ikke haft afgørende effekt.
2-5 Ekstern verificering	5, 37		
2-6 Aktiviteter, værdikæde og andre forretningsforbindelser	5, 7, 8		
2-7 Ansatte	28		
2-8 Arbejdere, der ikke er ansatte	8, 9		
2-9 Bestyrelsesstruktur og sammensætning			Ikke beskrevet
2-10 Indstilling og udvælgelse af øverste ledelse			Ikke beskrevet
2-11 Bestyrelsesformand i øverste ledelse			Ikke beskrevet
2-12 Øverste ledelses rolle i forhold til at overvåge håndtering af organisationens påvirkning	5		Ikke beskrevet
2-13 Uddelegering af ansvar for at håndtere organisationens påvirkning			Ikke beskrevet
2-14 Øverste ledelses rolle i forhold til bæredygtighedsrapporteringen			Ikke beskrevet
2-15 Interessekonflikter			Ikke beskrevet
2-16 Kommunikation af kritiske forhold			Ikke beskrevet
2-17 Samlet viden i den øverste ledelse			Ikke beskrevet
2-18 Evaluering af den øverste ledelses præstation			Ikke beskrevet
2-19 Vederlagspolitik			Ikke beskrevet
2-20 Proces for fastsættelse af vederlag			Ikke beskrevet
2-21 Samlet årlig vederlagsratio			Ikke beskrevet
2-22 Redegørelse af strategi for bæredygtig udvikling	3, 14		
2-23 Politikker og forpligtelser	8		Ikke beskrevet fuldt ud. Lister over forankrede politikker findes på side 8.

	Side i CSR-rapport	Side i Årsberetning	Afvielser og kommentar
2-24 Forankring af politikker			Ikke beskrevet
2-25 Processer for at afbøde negativ påvirkning			Ikke beskrevet
2-26 Mekanismer for at søge rådgivning og rapportere bekymring	8, 34		
2-27 Overholdelse af love og regler	5		
2-28 Medlemsorganisationer	8		
2-29 Fremgangsmåde for at involvere interessenter	7, 13		
2-30 Kollektive overenskomster	28		
GRI 3: VÆSENTLIGE EMNEOMRÅDER			
GRI 201: ØKONOMISK RESULTAT 2016			
201-1 Direkte økonomisk værdi genereret og distribueret	25	26	
GRI 203: INDIREKTE ØKONOMISKE PÅVIRKNINGER 2016			
203-2 Væsentlige indirekte økonomiske påvirkninger	25-26		
GRI 302: ENERGI 2016			
302-1 Energiforbrug i organisationen	15-17		
GRI 303: VAND OG SPILDEVAND 2018			
303-5 Vandforbrug	18		
GRI 304: BIODIVERSITET 2016			
304-1 Driftsområder, som ejes, leases, håndteres i eller indtil, beskyttede områder og områder med høj værdi for biologisk diversitet uden for beskyttede områder	18-19		
304-2 Væsentlig påvirkning fra aktiviteter, produkter og tjenester på biodiversitet	18-19		
GRI 305: UDLEDNINGER 2016			
305-1 Direkte udledning af drivhusgasser (Scope 1)	16-17		
305-2 Indirekte udledning af drivhusgasser koblet til energi (Scope 2)	16-17		
GRI 305: UDLEDNINGER 2016			
305-1 Direkte udledning af drivhusgasser (Scope 1)	29		
305-2 Indirekte udledning af drivhusgasser koblet til energi (Scope 2)	29-30		
403-5 Utbildning för medarbetare kring arbetsmiljö och säkerhet	11		
403-7 Förebyggande och begränsning av arbetsmiljöeffekter direkt kopplade till affärsrelationer	11-12		
GRI 405: MANGFOLDIGHED OG LIGESTILLING 2016			
405-1 Mangfoldighed i ledelsesgruppe og blandt medarbejdere	28	6, 68	

Bilag 2: Oversigt over væsentlige resultater

Tabellen viser resultaterne for de CSR-emner, som vi rapporterer på – hvor og hvordan de påvirker samt afgrænsninger i rapporten.

Miljømæssig bæredygtighed	Hvor/hvordan sker påvirkningen?	Afgrænsning i rapportering
Energi og klima GRI: 302 Energi (302-1 Energiforbrug i organisationen) GRI: 305 Udledninger (305-1 Direkte udledning af drivhusgasser (Scope 1), Indirekte udledning af drivhusgasser koblet til energi (Scope 2)).	Vores energiforbrug påvirker dem, som bor og arbejder i de områder, hvor energien udvindes, mens vores direkte og indirekte udledninger til atmosfæren påvirker globalt. Vi har indflydelse på størrelsen af vores energiforbrug og i et vist omfang også, hvorvidt denne energi produceres på en klimavenlig måde.	Rapporteringen af energiforbrug og kuldioxidudledning omfatter selve forbindelsen, Lernacken driftscenter, hovedkontoret i HUB i Ørestad samt brændstofforbrug fra de fire store vedligeholdelsesentreprenører og fra vores medarbejderes erhvervskørsel.
Vand GRI: Vand og spildevand (303-5 Vandforbrug)	Vores vandforbrug vurderes ikke at påvirke vandtilførsel i nogen større grad, grundet det lave vandforbrug og gode adgang i regionen.	
Natur GRI: 304 Biodiversitet (304-1 Beskyttelsesområder, 304-2 Væsentlig påvirkning fra aktiviteter, produkter og tjenester på biodiversitet)	Naturudviklingen påvirker især dem, der bor og arbejder i Øresundsregionen, men også den generelle biodiversitet i Europa. Vi kan især påvirke den ved at beskytte naturudviklingen på Peberholm gennem regulering, gennem uddannelse af entreprenører og medarbejdere og ved at begrænse adgangen til øen.	Rapporteringen omfatter selve forbindelsen.

Social bæredygtighed	Var/hur sker vår påverkan?	Afgrænsninger i rapportering
Arbejds miljø, sundhed og sikkerhed GRI 403: Arbejds miljø og sikkerhed på arbejdspladsen (403-1 Ledelsessystemer for arbejds miljø og sikkerhed, 403-4 Medarbejderdeltagelse, rådgivning og kommunikation vedrørende arbejds miljø og sikkerhed, 403-5 Uddannelse af medarbejdere i arbejds miljø og sikkerhed, 403-7 Forebyggelse og begrænsning af arbejds miljøpåvirkning direkte knyttet til forretningsforbindelser).	Vi kan påvirke, hvordan vi som arbejdsplads sikrer, at vores ansatte og andre, som har deres daglige gang på forbindelsen, arbejder under sikre forhold, og at vi har et sundhedsfremmende arbejds miljø. Gennem regulering af trafikken på forbindelsen samt gennem vedligeholdelse kan vi også påvirke risikoen for ulykker i bil- og togtrafikken.	Rapporteringen af sygefravær omfatter ansatte i Øresundsbro Konsortiet. Vores rapportering af arbejdsulykker omfatter både ansatte og entreprenører, som arbejder på forbindelsen. Vi rapporterer også på ulykker på motorvejen og på sikkerhedsmæssige hændelser på jernbanen.
Personaleforhold GRI: 405 Mangfoldighed og ligestilling (405-1 Mangfoldighed i ledelsesgruppe og blandt medarbejdere)	Vi kan påvirke sammensætningen af medarbejderne ved ansættelse for at sikre ligestilling mellem eksempelvis køn og nationalitet, og vi kan opsætte rammer for, at alle medarbejdere kan trives.	Rapporteringen omfatter alle ansatte – uanset ansættelsesforhold.
Ekstern kommunikation	Vi påvirker især direkte de kunder, der kører over forbindelsen i bil, da togpassagerer primært er jernbanetransportørernes kunder. Vores kommunikation med omverdenen påvirker hele Danmark og Sverige, dog primært personer og virksomheder i Øresundsregionen.	Når vi undersøger kundetilfredshed, omfatter undersøgelsen bilister. Den direkte kommunikation omfatter primært bilister.
Økonomisk bæredygtighed	Hvor/hvordan sker påvirkningen?	Afgrænsning i rapportering
Direkte økonomiske effekter GRI: 201 Økonomisk resultat (201-1 Direkte økonomisk værdi genereret og distribueret)	Øresundsbrons direkte økonomiske konsekvenser er de økonomiske værdier, virksomheden genererer. Værdi skabes især for ejere, kreditorer, medarbejdere og leverandører.	Rapporteringen omfatter den juridiske enhed Øresundsbro Konsortiet.
Indirekte økonomiske effekter GRI: 203 Indirekte økonomiske påvirkninger (203-2 Væsentlige indirekte økonomiske påvirkninger)	De indirekte effekter, som virksomheden genererer, er de økonomiske værdier, der skabes uden for Konsortiet som følge af integrationen i Øresundsregionen. De påvirker især virksomhederne i regionen samt alle, der bor og arbejder i Øresundsregionen.	Konsortiet har ingen måde at opgøre indirekte effekter på i penge, jobs m.v. Ved et alment ræsonnement redegør vi for, hvad vores opfattelse er, vedrørende hvor og hvordan den største indirekte påvirkning sker.



Kontakt

Ved spørgsmål til rapportens indhold kan der tages kontakt til Heléne Rosdahl, Øresundsbro Konsortiet.
Telefon: +45 33 41 60 00 og e-mailadresse: hro@oresundsbron.com.

Udgivet af Øresundsbro Konsortiet

Marts 2024

Foto: Morten Lund, Laif Miré, Lars Dareberg, John Alexander Sahlin, Allan Toft, Solarfuture, Hedeselskabet och Øresundsbron.

Design: OTW



Øresundsbro Konsortiet – Kay Fiskers Plads 10 – 2300 København – Danmark – Tlf. +45 33 41 60 00
Øresundsbro Konsortiet – Kalkbrottsgatan 141 – Box 4278 – 203 14 Malmö – Sverige – Tlf. +46 (0)40 676 60 00
info@oresundsbron.com – www.oresundsbron.com