

Wytyczne doboru i montażu zamków SVP/SVZ drzwi jednoskrzydłowe



Zamki drzwiowe samoryglujące SVP/SVZ

Nowa generacja zamków samoryglujących dormakaba SVP/SVZ do drzwi jednoskrzydłowych z funkcją paniczną.

Stosowania do zabezpieczenia mienia z możliwością ucieczki z zagrożonej strefy dla drzwi przeciwpożarowych i bez odporności ogniowej.

Zabezpieczenie mienia:

- asymetryczna zapadka w obu kierunkach otwarcia
- automatyczne dwupunktowe zabezpieczenie za pomocą asymetrycznej zapadki oraz wysuwanego rygla
- zabezpieczenie wysuwanego rygla do blokowania drzwi o skoku 20 mm

Bezpieczeństwo:

- funkcja ewakuacyjna zgodna z normą PN-EN 1125 i 179 przy pomocy dźwigni panicznej lub klamki drzwiowej skrzydłem czynnym
- otwarcie za pomocą klucza lub kontroli dostępu od strony zewnętrznej

Zamki samoryglujące SVP/SVZ - rozwiązania / typy:

SVP 5000: mechaniczny z funkcją ewakuacyjną

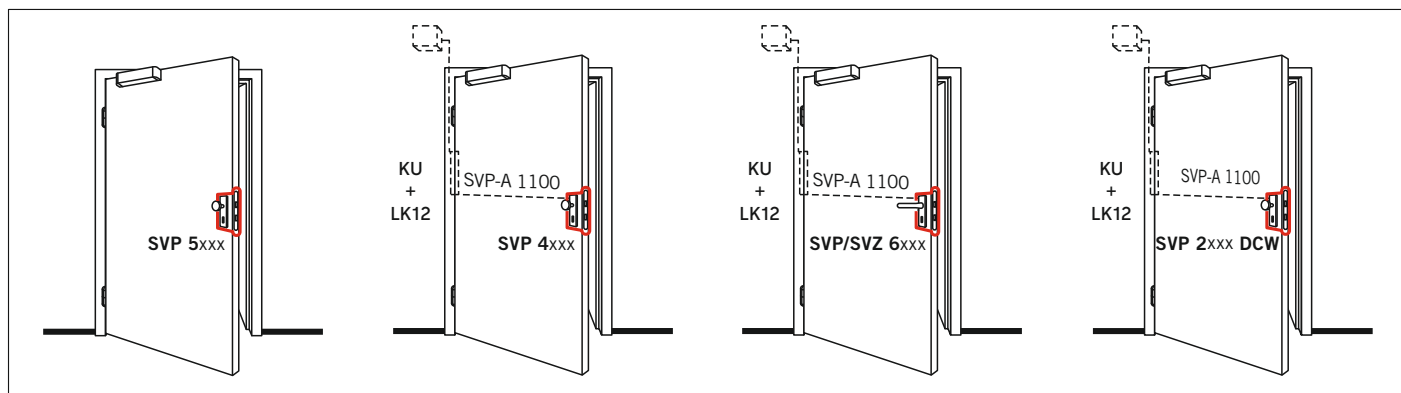
SVP 4000: mechaniczny z funkcją ewakuacyjną oraz monitoringiem

SVP 6000: elektro-mechaniczny z funkcją ewakuacyjną i odryglowaniem elektrycznym poprzez naciśnięcie klamki do jednostronnej kontroli dostępu (KD1) oraz monitoringiem

SVZ 6000: elektro-mechaniczny **bez funkcji ewakuacyjnej** i odryglowaniem elektrycznym poprzez naciśnięcie klamki do dwustronnej kontroli dostępu (KD2) oraz monitoringiem

SVP 2000: elektromotoryczno-mechaniczny z funkcją ewakuacyjną i odryglowaniem elektromotorycznym rygli zamka oraz monitoringiem*

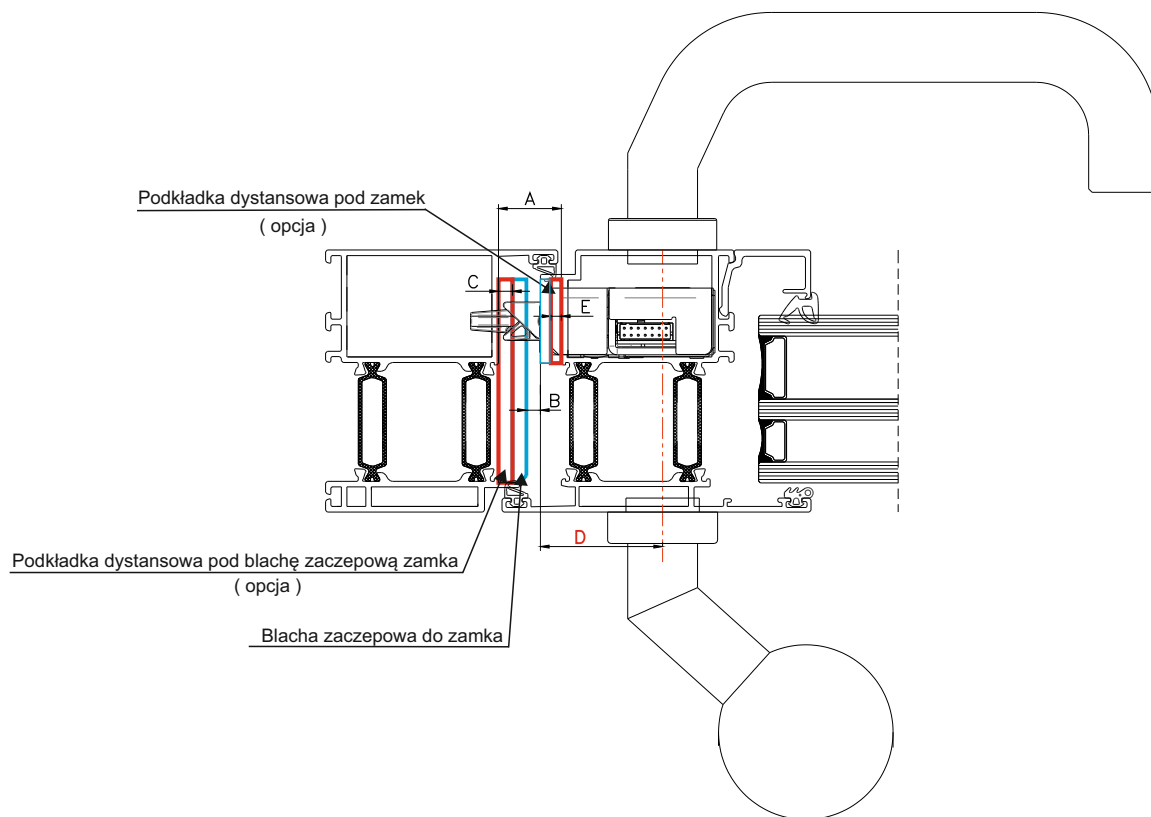
* - realizowane po przez centralę **SVP-S 4x DCW®**



KU - przepust kablowy
LK 12 - moduł zacisków montażowych
SVP-A 1100 - przewód do zamka

Przykłady konfiguracji dla drzwi jednoskrzydłowych

Dobór zamka do drzwi profilowych aluminiowych / stalowych / PVC



Opis szkicu:

A - odległość między ramą a skrzydłem drzwiowym

B - odległość między blachami frontowymi okuć w zakresie 3-5mm (szczelina konieczna do prawidłowego działania zamka)

C - grubość podkładki pod blachę zaczepową dla drzwi jednoskrzydłowych

D - dormas zamka (odległość między frontem zamka do osi wkładki cylindrycznej w poziomie)

E - grubość podkładki pod zamek

WAŻNE:

W przypadku użycia podkładki dystansowej pod zamek, należy skorygować wymiar „D” dla prawidłowego wykonania otworowania w profilu drzwiowym.

Wzór do określenia szczeliny między frontami blach okuć:

$$B = A - (E + \text{grubość szyldu zamka} + C + \text{grubość blachy zaczepowej zamka})$$

Przykład:

$$B = 17 - (3 + 3 + 4 + 2,5) \text{ [mm]}$$

$$B = 17 - 12,5 \text{ [mm]}$$

$$B = 4,5 \text{ [mm]} - \text{warunek spełniony dla } B = 3-5 \text{ [mm]}$$

A - odległość między ramą a skrzydłem drzwiowym - 17 mm

B - odległość między blachami frontowymi okuć w zakresie 3-5mm

E - grubość podkładki pod zamek - 3 mm

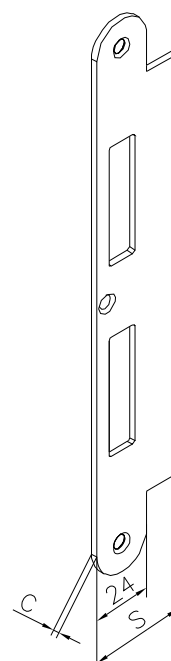
grubość szyldu zamka - 3 mm

C - grubość podkładki pod blachę zaczepową dla drzwi jednoskrzydłowych - 4 mm

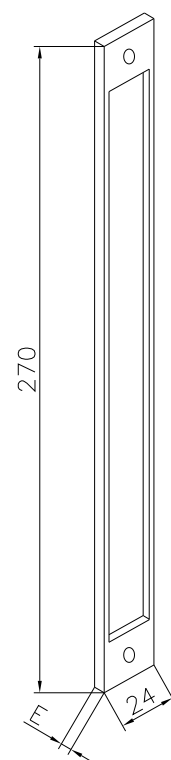
grubość szyldu zamka - 2,5 mm

Szkice podkładek dystansowych do drzwi profilowych aluminiowych / stalowych / PVC

Opis	Grubość [mm]	Typ	nr. Katalogowy
Podkładka pod blachę zaczepową	3	SVP/SVZ/SVA	7-75000274
	4	SVP/SVZ/SVA	7-75000605



Opis	Grubość E [mm]	Typ	nr. Katalogowy
Podkładka pod zamek	2	SVP/SVZ/SVA	7-75000606
	3	SVP/SVZ/SVA	7-75000273



dormakaba Polska Sp. z o.o.

ul. Warszawska 72 05-520

Konstancin-Jeziorna

T. +48 22 736 59 00

Jakieś pytania? Chętnie odpowiemy na wszelkie pytania.

dormakaba Polska Sp. z o.o. | dormakaba.pl@dormakaba.com | <https://www.dormakaba.com/pl-pl>

Wytyczne do montażu zamków samoryglujących z serii SVP / SVZ dla drzwi jednoskrzydłowych

Zamki drzwiowe samoryglujące z serii SVP/SVZ/SVA/SVI zapewniają prawidłowe działanie przy przestrzeganiu zasad doboru / montażu w profilach drzwiowych z zachowaniem szczególnej uwagi na poniższe punkty:

1. Odpowiedni dobór produktów związany ze wymaganymi szczelinami między okuciami (frontami blach)
2. Montaż do drzwi, które odkształcenia muszą spełniać wymogi:
 - a). Prostokątność skrzydeł - odchyłki naroży skrzydeł od prostokątności wg normy PN-EN 1529:2001 min. w klasie 2
 - b). Płaskość - skrzydła drzwiowe:
 - klasa tolerancji min. 3 - w odniesieniu do zwichrowania, wygięcia i wybożenia skrzydła wg normy PN-EN 1530:2001
 - klasa tolerancji min. 1 - w odniesieniu do płaskości miejscowej wg normy 1530:2001
 - c). Odchyłki wymiarów liniowych od wartości nominalnych ościeżnic drzwiowych w klasie tolerancji „m.” wg normy PN-EN 22768-1:1999
 - d). Prawidłowość działania drzwi - ruch skrzydła przy otwieraniu i zamykaniu drzwi jest płynny, bez zahamowań i zaczepiania skrzydła o ościeżnice, działanie ruchomych elementów okuć przebiega bez zacięć.
Uszczelka drzwiowa przylega ściśle do skrzydła drzwiowego na całym jego obwodzie bez odkształceń.
3. Przygotowanie otworów montażowych pod zamki drzwiowe musi się odbywać na podstawie instrukcji.
4. **Przy wykonywaniu frezowania pod zamek do drzwi wąskoprofilowych należy uwzględnić prawidłowy „dormmas” zamka (wymiar „D” na rysunku). W przypadku zastosowania podkładek dystansowych, wymiar „D” należy skorygować dla prawidłowego wykonania otworowania w profilu**
5. Montaż mechaniczny zamków drzwiowych musi być wykonywany przez wykwalifikowanych pracowników, mających wiedzę i doświadczenie w zakresie montażu okuć do drzwi z dokładnością warsztatową -/+ 0,5 mm w pionie i poziomie.
6. Przed montażem mechanicznym zamków należy dokonać gruntownego czyszczenia profili drzwiowych z obróbek za pomocą sprężonego powietrza oraz odkurzacza – **WARUNEK KONIECZNY !!!**
7. Zamki należy zabezpieczyć na „czas budowy” przed ostatecznym uruchomieniem / odbiorem (korpus zamka montowanego wewnątrz profilu drzwiowego np. za pomocą „foli Stretch”) przed dostawaniem się pyłu lub innych substancji, które będą powodowały uszkodzenie zamka.
Zabezpieczenie folią „Stretch” należy usunąć przed uruchomieniem zamka.
8. Montaż elektryczny i uruchomienie zamków drzwiowych musi być wykonywany przez wykwalifikowanych pracowników, mających wiedzę, doświadczenie oraz posiadających odpowiednich uprawnień do wykonania (np. uprawnień elektrycznych SEP)
9. Zamki zabezpieczyć przed dostawaniem się wody z zewnątrz oraz niedopuszczalne jest skraplania się wody na zamku.
10. Zamki należy montować w drzwiach w sposób stabilny, który gwarantuje poprawność działania.
11. Zabrania się dokonywania samodzielnych napraw zamków oraz otwierania korpusu - utrata gwarancji.

Informację ogólną do konserwacji powierzchni okuć:

Obsługa i serwis:

Powierzchnie wykończone okuć należy czyścić środkami przeznaczonymi do danego wykończenia :

- elementy metalowe

(anodowane powierzchnie, stal nierdzewną)

należy używać tylko odpowiednich środków czyszczących, bez substancji ściernych.

- powierzchnie lakierowane

(proszkowo , tzw „na mokro”)

należy używać tylko odpowiednich środków czyszczących, bez substancji rozpuszczalnikowych.

- powierzchnie mosiężne

należy używać tylko odpowiednich środków czyszczących, bez substancji zmieniających barwę.

Należy stosować się do ogólnych warunków gwarancji (OWG) dostępnych na stronie <https://www.dormakaba.com/pl-pl>

Jakieś pytania? Chętnie odpowiemy na wszelkie pytania.

dormakaba Polska Sp. z o.o. | dormakaba.pl@dormakaba.com | <https://www.dormakaba.com/pl-pl>

Wytyczne doboru i montażu zamków SVA/SVI drzwi dwuskrzydłowe



Zamki drzwiowe samoryglujące SVA/SVI

Nowa generacja zamków samoryglujących dormakaba SVP/SVZ do drzwi dwuskrzydłowych z funkcją paniczną.

Stosowania do zabezpieczenia mienia z możliwością ucieczki z zagrożonej strefy dla drzwi przeciwpożarowych i bez odporności ogniowej.

Zabezpieczenie mienia:

- asymetryczna zapadka w obu kierunkach otwarcia
- automatyczne dwupunktowe zabezpieczenie za pomocą asymetrycznej zapadki oraz wysuwanego rygla
- zabezpieczenie wysuwanego rygla do blokowania drzwi o skoku 20 mm
- skrzydło bierne ryglowane za pomocą prętów góra/dół
- przytrzymanie pręta górnego przy pomocy zatrzasku
- mulda podłogowa do pręta dolnego ze stali nierdzewnej

Bezpieczeństwo:

- funkcja ewakuacyjna zgodna z normą PN-EN 1125 i 179 przy pomocy dźwigni panicznej lub klamki drzwiowej zarówno skrzydłem czynnym i biernym
- otwarcie za pomocą klucza lub kontroli dostępu od strony zewnętrznej

Zamki samoryglujące SVA dla drzwi dwuskrzydłowych - montaż do skrzydła czynnego typu:

SVA 5000: mechaniczny z funkcją ewakuacyjną

SVA 4000: mechaniczny z funkcją ewakuacyjną oraz monitoringiem

SVA 6000: elektro-mechaniczny z funkcją ewakuacyjną i odryglowaniem elektrycznym poprzez naciśnięcie klamki, do jednostronnej kontroli dostępu (KD1) oraz monitoringiem

SVA 2000: elektromotoryczno-mechaniczny z funkcją ewakuacyjną i odryglowaniem elektromotorycznym rygla zamka oraz monitoringiem*

* - realizowane po przez centralę **SVP-S 4x DCW®**

Zamki samoryglujące SVI dla drzwi dwuskrzydłowych - montaż do skrzydła biernego typu:

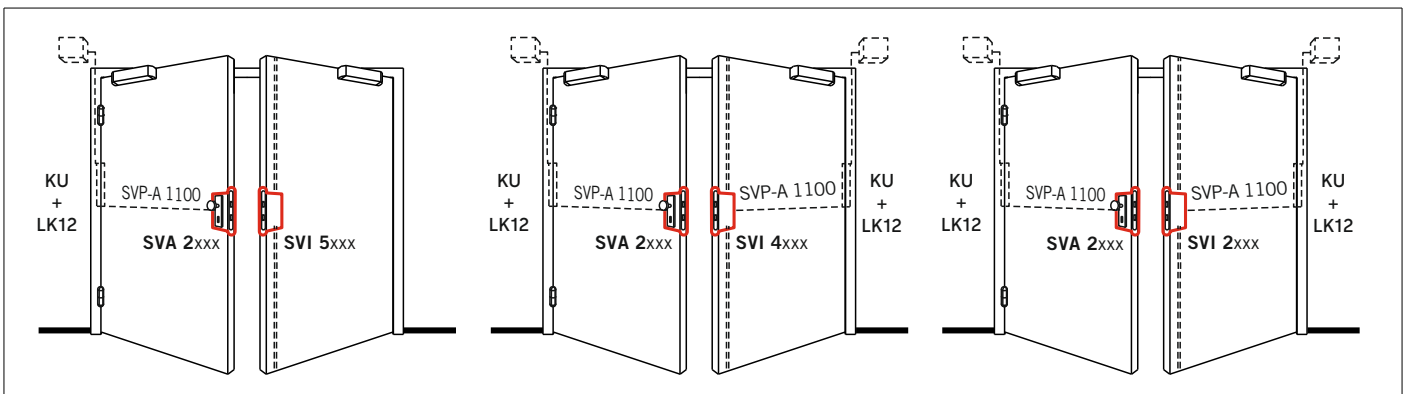
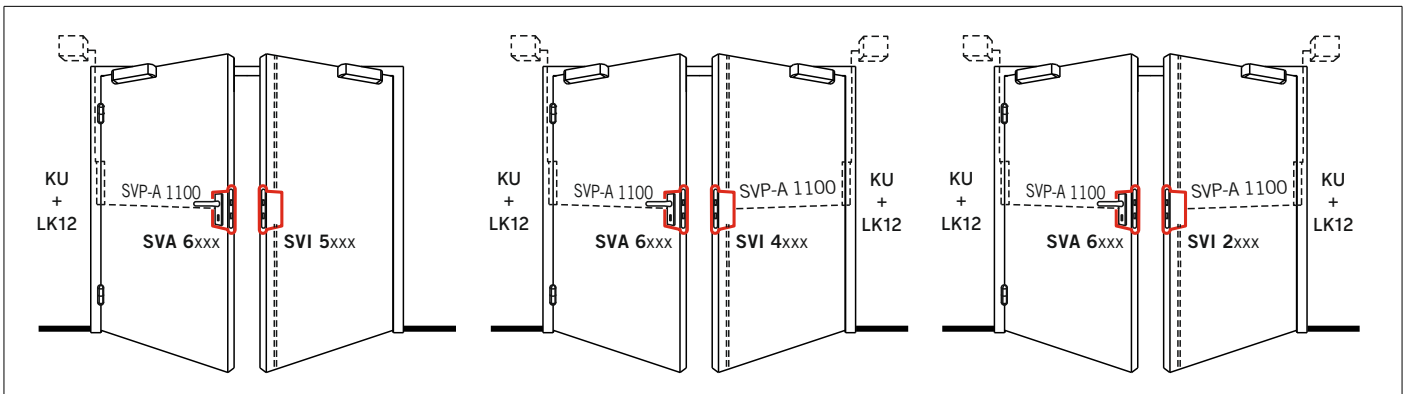
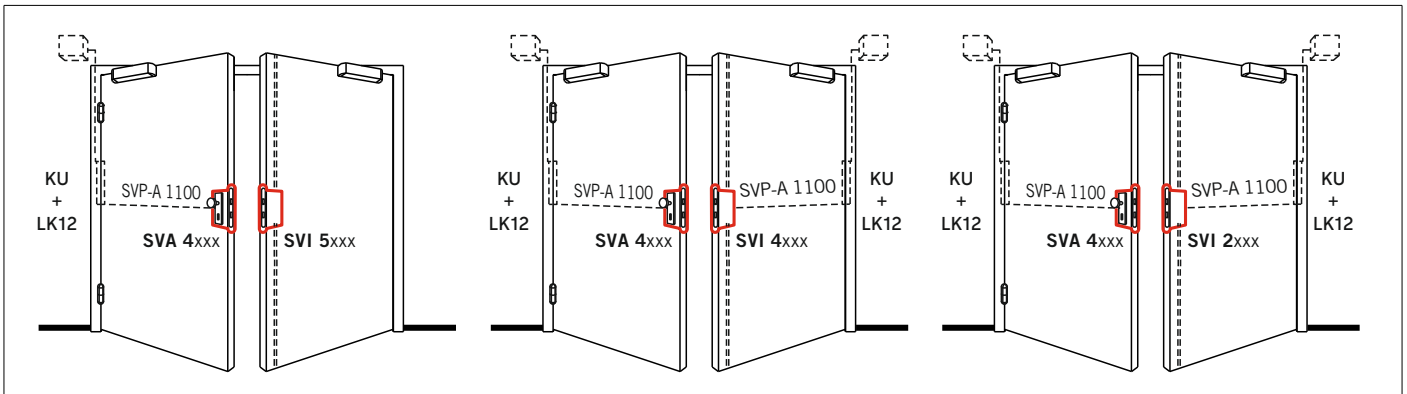
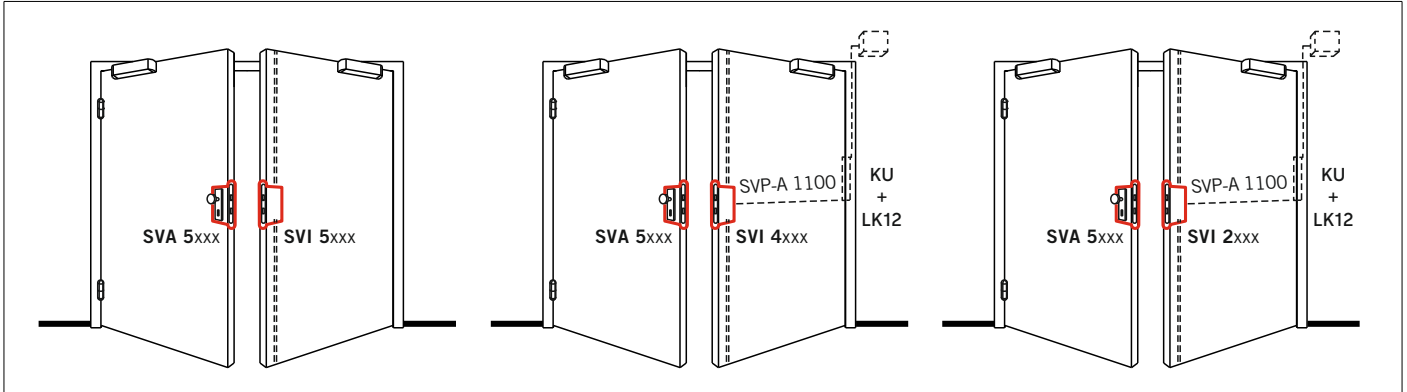
SVI 5000: mechaniczny z funkcją ewakuacyjną

SVI 4000: mechaniczny z funkcją ewakuacyjną oraz monitoringiem

SVI 2000: elektromotoryczno-mechaniczny z funkcją ewakuacyjną i odryglowaniem elektromotorycznym rygla zamka oraz monitoringiem*

* - realizowane po przez centralę **SVP-S 4x DCW®**

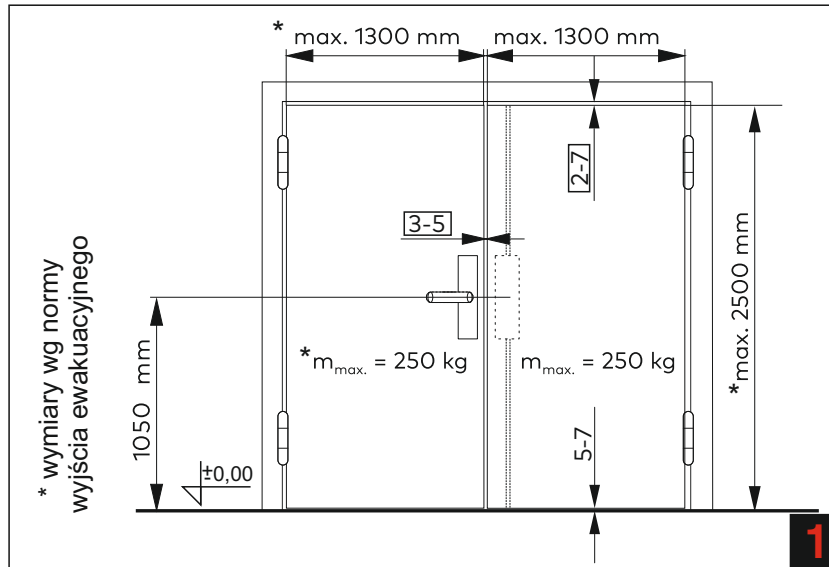
Przykłady konfiguracji do drzwi dwuskrzydłowych



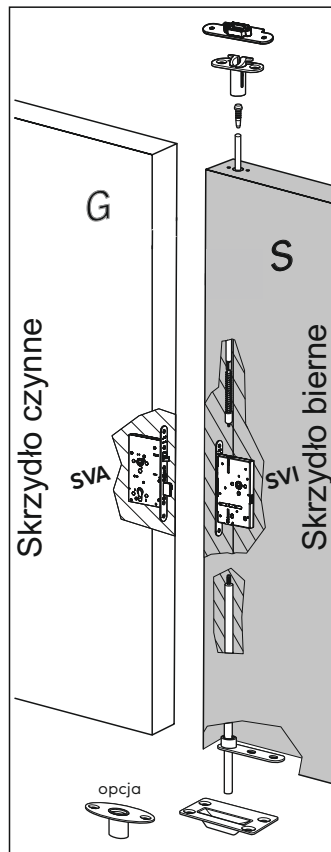
KU - przepust kablowy
 LK 12 - moduł zacisków montażowych
 SVP-A 1100 - przewód do zamka

Prawidłowy dobór zamka do drzwi zapewni prawidłowe działanie przy zachowaniu odpowiednich wytycznych do szczelin między blachami okuć wg diagramu 1

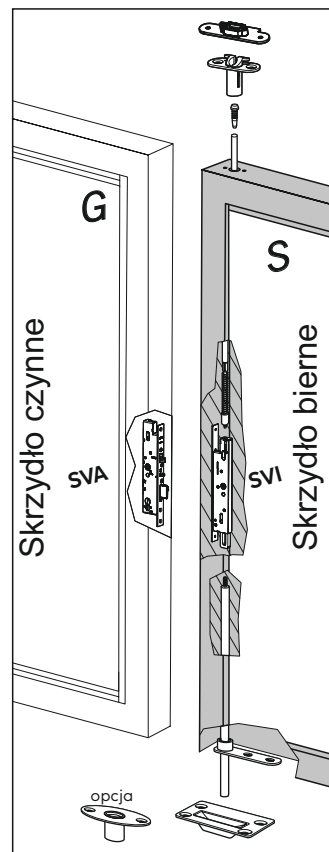
Wymagane szczeliny między blachami okuć



Rozwiązanie dla drzwi drewnianych lub stalowych płaszczowych

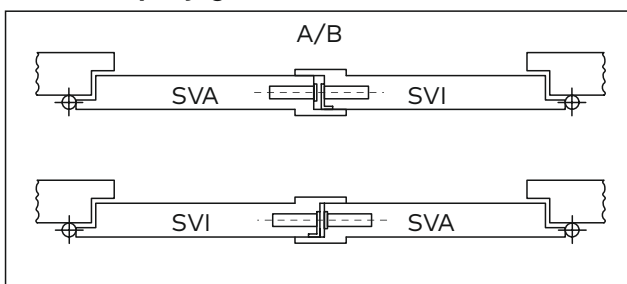


Rozwiązanie dla drzwi drewnianych lub stalowych wąskoprofilowych

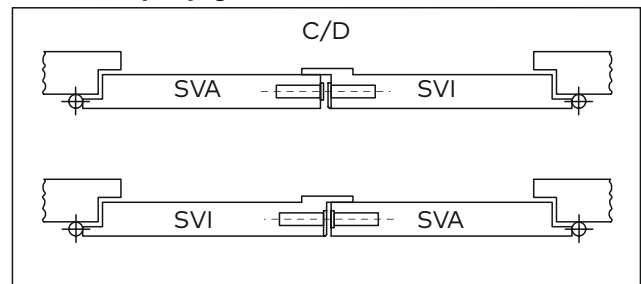


Dobór zamka do drzwi płaszczowych drewnianych / stalowych

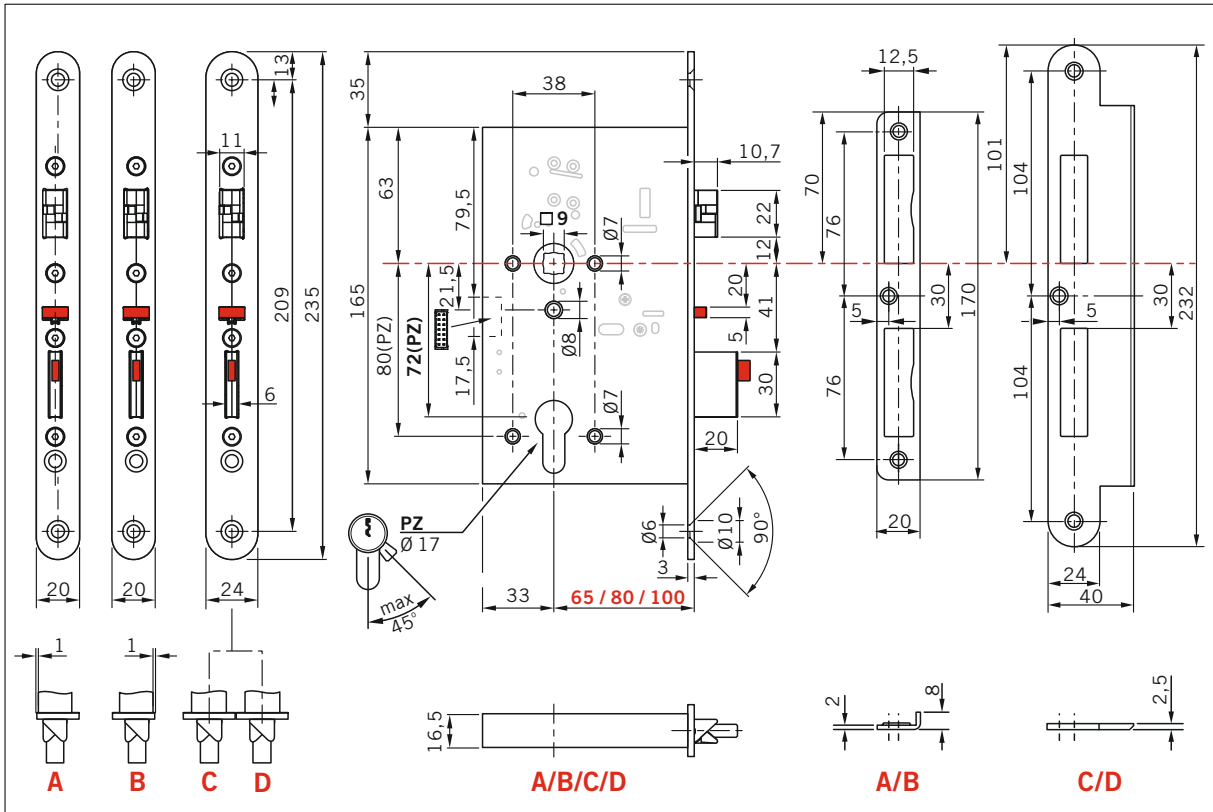
Drzwi przylgowe drewniane / stalowe



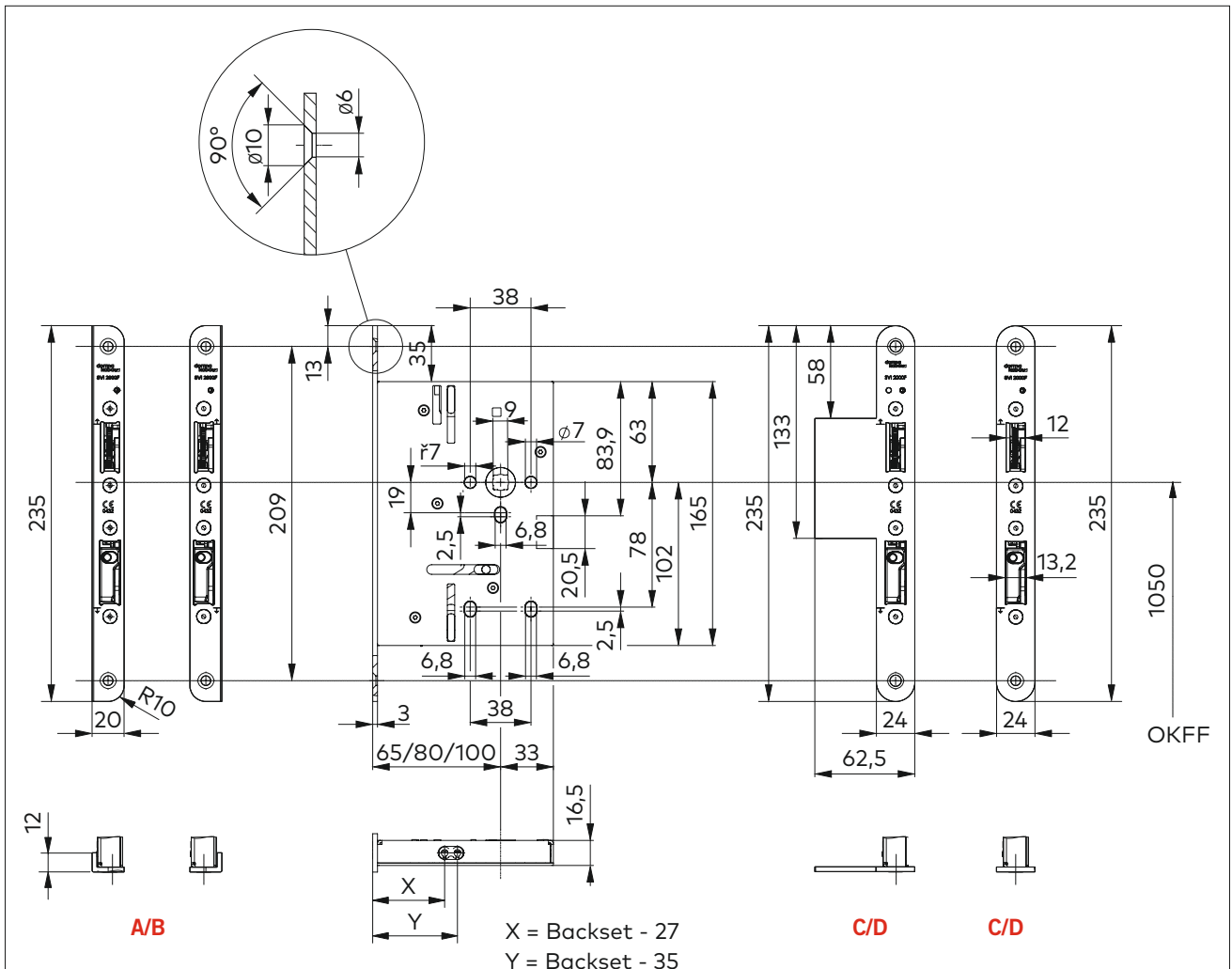
Drzwi bezprzylgowe drewniane / stalowe



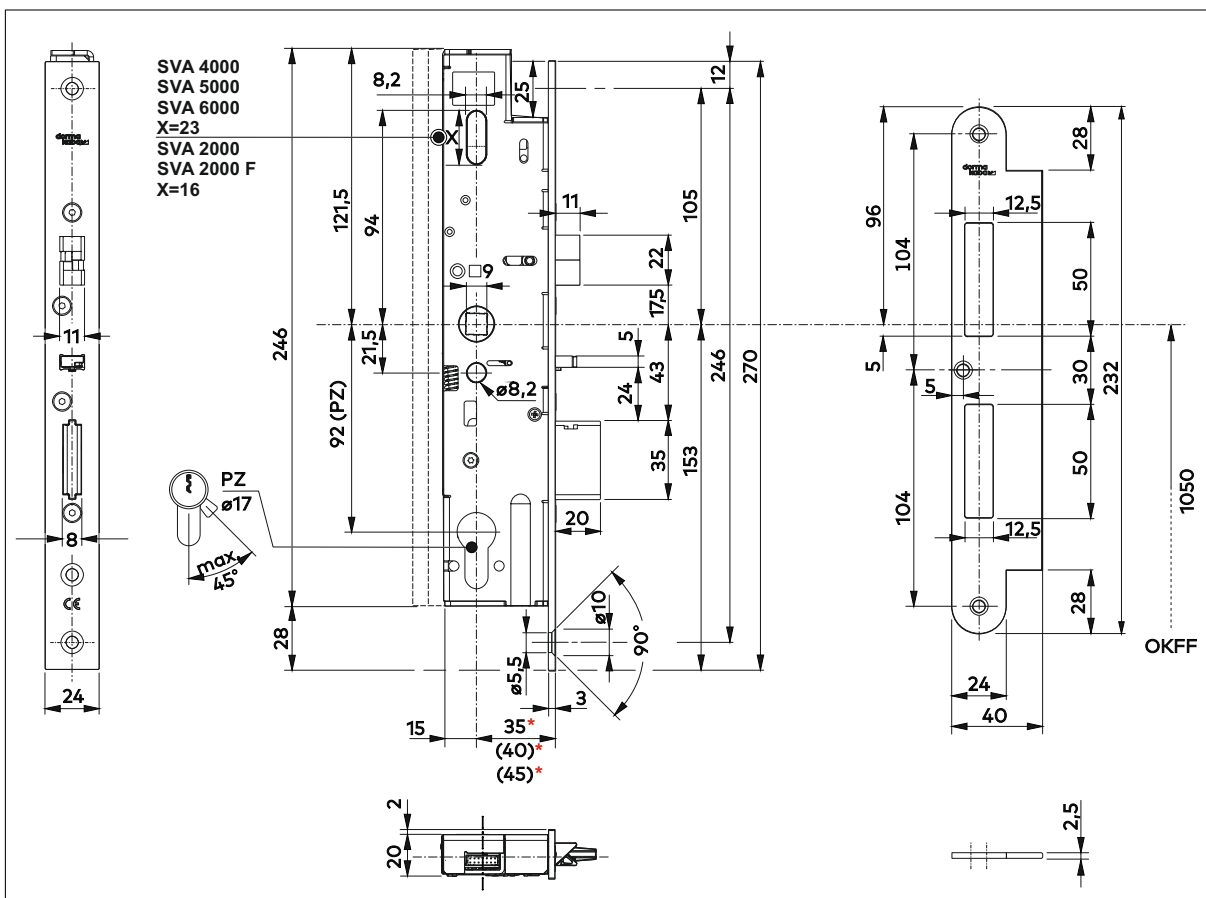
Zamki samoryglujące SVA dla drzwi dwuskrzydłowych - montaż do skrzydła czynnego - rodzaje:



Zamki samoryglujące SVI dla drzwi dwuskrzydłowych - montaż do skrzydła biernego - rodzaje:

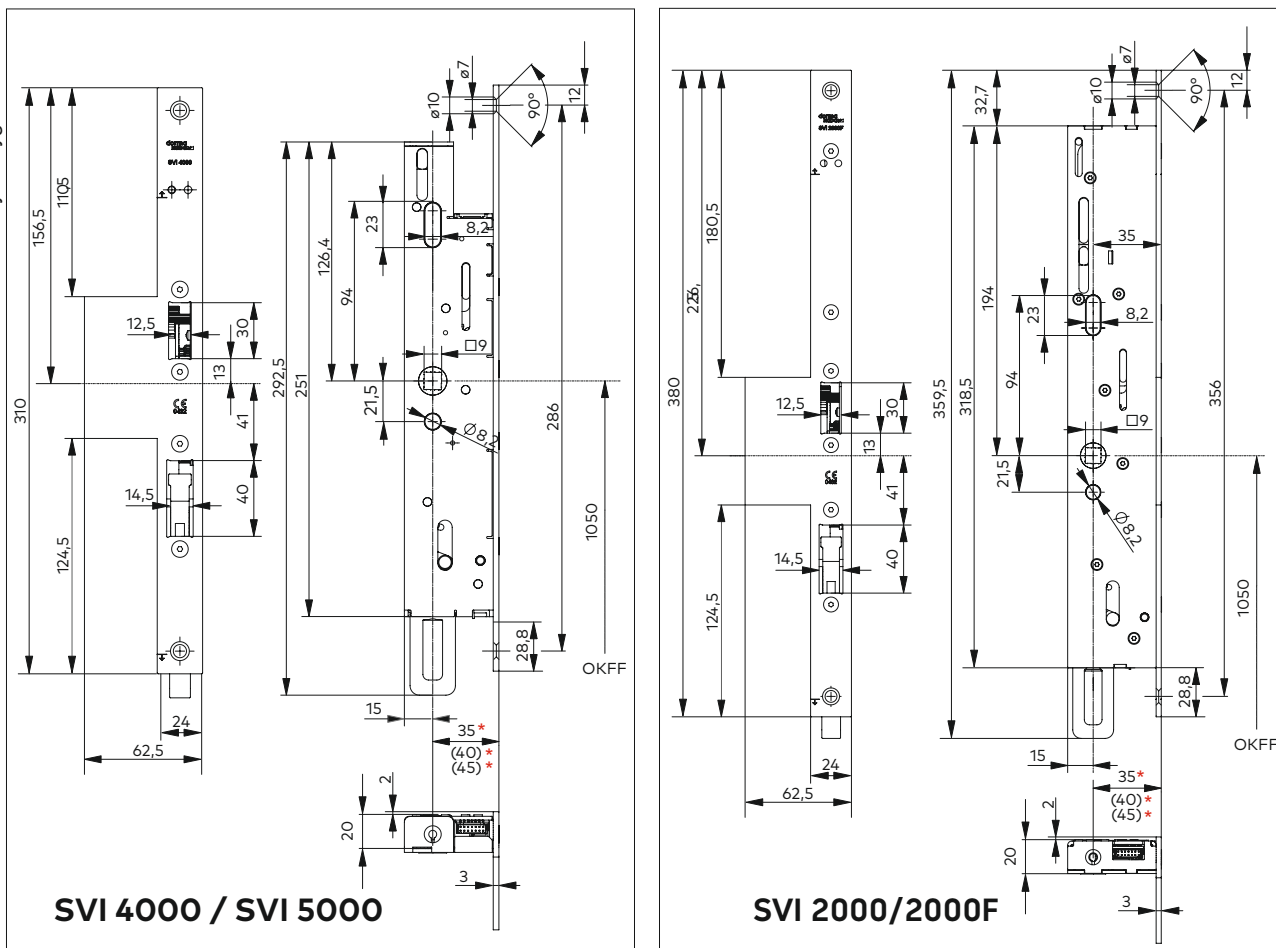


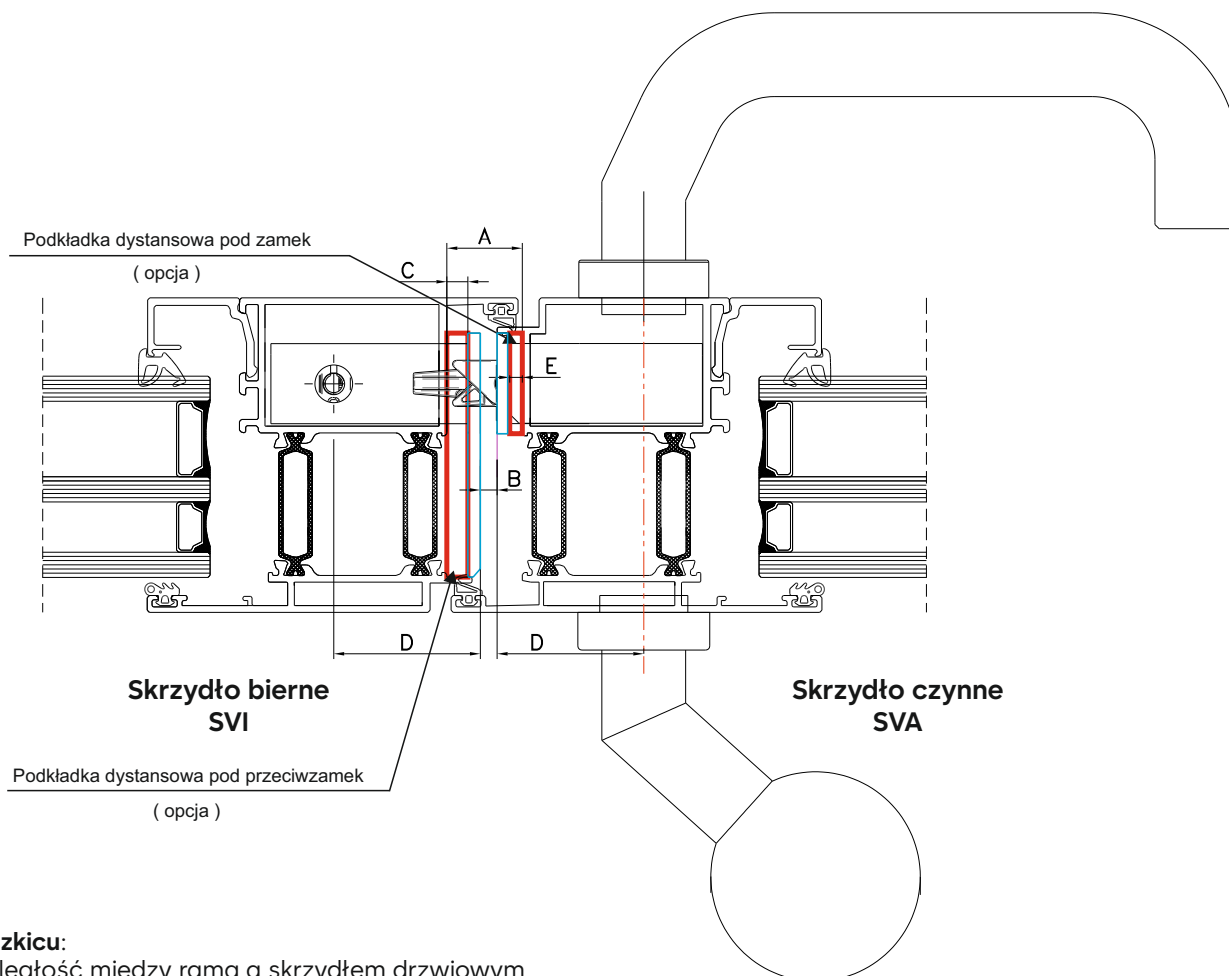
Zamki samoryglujące SVA dla drzwi dwuskrzydłowych - montaż do skrzydła czynnego - rodzaje:



* - w przypadku użycia podkładek dystansowych należy skorygować otworzenie w profilu drzwiowym

Zamki samoryglujące SVI dla drzwi dwuskrzydłowych - montaż do skrzydła biernego - rodzaje:





Opis szkicu:

- A - odległość między ramą a skrzydłem drzwiowym
- B - odległość między blachami frontowymi okuć w zakresie 3-5mm
- C - grubość podkładki pod blachę zaczepową dla drzwi jednoskrzydłowych
- D - **dormas zamka (odległość między frontem zamka do osi wkładki cylindrycznej w poziomie)**
- E - grubość podkładki pod zamek

WAŻNE:

W przypadku użycia podkładki dystansowej pod zamek, należy skorygować wymiar „D” dla prawidłowego wykonania otworowania w profilu drzwiowym.

Wzór do określenia szczeliny między frontami blach okuć:

$$B = A - (E + \text{grubość szyldu zamka} + C + \text{grubość blachy zaczepowej zamka})$$

Przykład:

$$B = 17 - (3 + 3 + 4 + 3) \text{ [mm]}$$

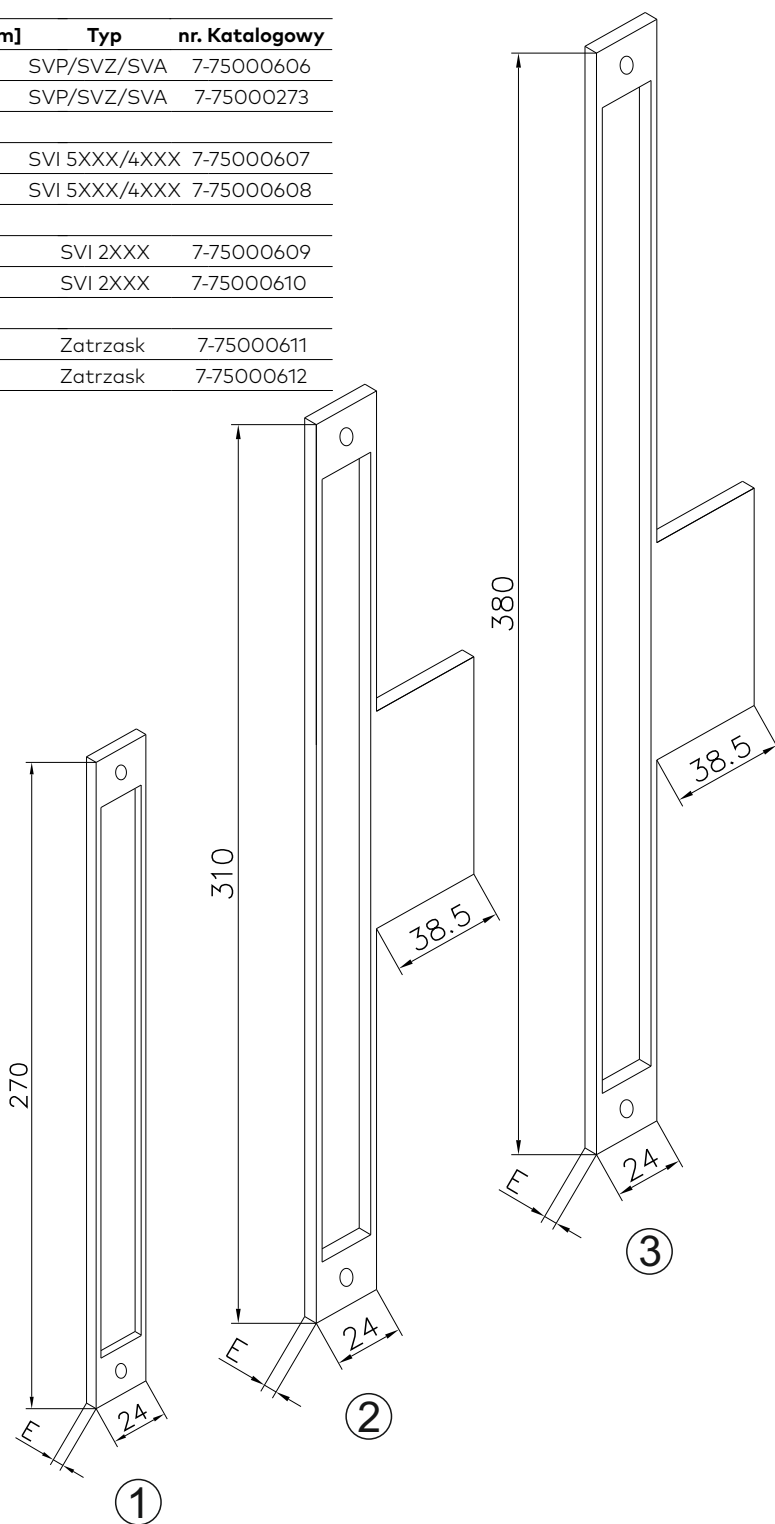
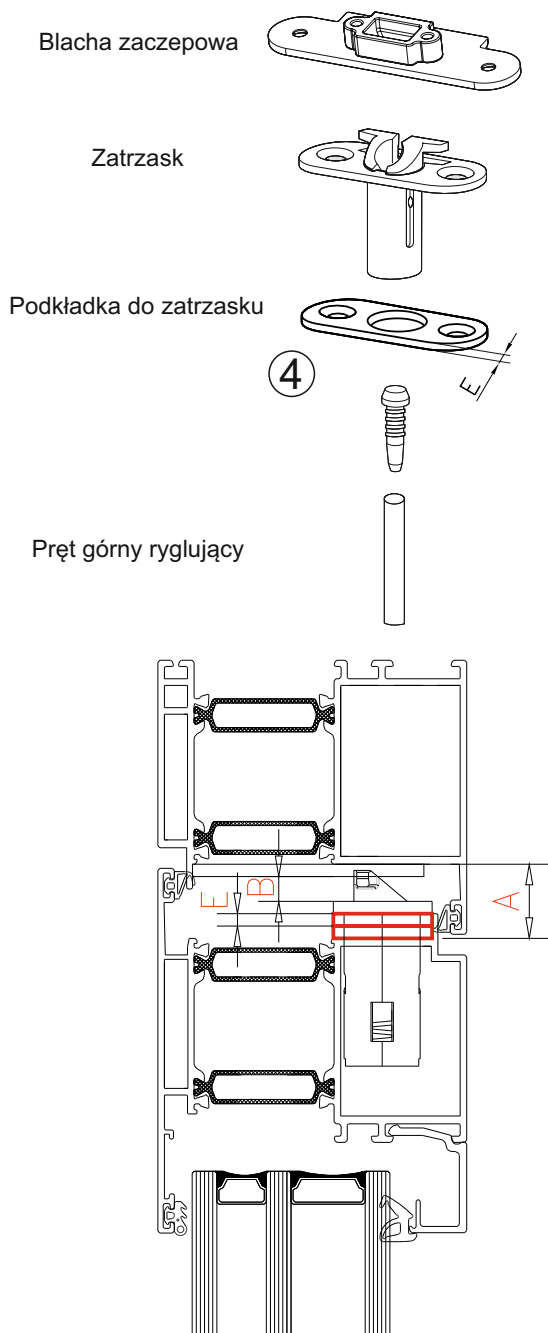
$$B = 17 - 12,5 \text{ [mm]}$$

$$B = 4,5 \text{ [mm]} - \text{warunek spełniony dla } B = 3-5 \text{ [mm]}$$

- A** - odległość między ramą a skrzydłem drzwiowym - 17 mm
- B** - odległość między blachami frontowymi okuć w zakresie 3-5mm
- E** - grubość podkładki pod zamek - 3 mm
grubość szyldu zamka SVA - 3 mm
- C** - grubość podkładki pod blachę zaczepową dla drzwi jednoskrzydłowych - 4 mm
grubość szyldu zamka SVI - 3 mm

Szkice podkładek dystansowych do drzwi wąskoprofilowych aluminiowych / stalowych / PVC

	Opis	Grubość E [mm]	Typ	nr. Katalogowy
①	Podkładka pod zamek SVA - skrzydło czynne	2	SVP/SVZ/SVA	7-75000606
		3	SVP/SVZ/SVA	7-75000273
②	Podkładka pod zamek SVI - skrzydło bierne	3	SVI 5XXX/4XXX	7-75000607
		4	SVI 5XXX/4XXX	7-75000608
③	Podkładka pod zamek SVI - skrzydło bierne	3	SVI 2XXX	7-75000609
		4	SVI 2XXX	7-75000610
④	Podkładka do zatrzasku - skrzydło bierne	3	Zatrzask	7-75000611
		4	Zatrzask	7-75000612



dormakaba Polska Sp. z o.o.

ul. Warszawska 72 05-520

Konstancin-Jeziorna

T. +48 22 736 59 00

Jakieś pytania? Chętnie odpowiemy na wszelkie pytania.

dormakaba Polska Sp. z o.o. | dormakaba.pl@dormakaba.com | <https://www.dormakaba.com/pl-pl>

Wytyczne do montażu zamków samoryglujących z serii SVA / SVI dla drzwi dwuskrzydłowych

Zamki drzwiowe samoryglujące z serii SVP/SVZ/SVA/SVI zapewniają prawidłowe działanie przy przestrzeganiu zasad doboru / montażu w profilach drzwiowych z zachowaniem szczególnej uwagi na poniższe punkty:

1. Odpowiedni dobór produktów związany ze wymaganymi szczelinami między okuciami (frontami blach)
2. Montaż do drzwi, które odkształcenia muszą spełniać wymogi:
 - a). Prostokątność skrzydeł - odchyłki naroży skrzydeł od prostokątności wg normy PN-EN 1529:2001 min. w klasie 2
 - b). Płaskość - skrzydła drzwiowe:
 - klasa tolerancji min. 3 - w odniesieniu do zwichrowania, wygięcia i wybożenia skrzydła wg normy PN-EN 1530:2001
 - klasa tolerancji min. 1 - w odniesieniu do płaskości miejscowej wg normy 1530:2001
 - c). Odchyłki wymiarów liniowych od wartości nominalnych ościeżnic drzwiowych w klasie tolerancji „m.” wg normy PN-EN 22768-1:1999
 - d). Prawidłowość działania drzwi - ruch skrzydła przy otwieraniu i zamykaniu drzwi jest płynny, bez zahamowań i zaczepiania skrzydła o ościeżnice, działanie ruchomych elementów okuć przebiega bez zacięć.
Uszczelka drzwiowa przylega ściśle do skrzydła drzwiowego na całym jego obwodzie bez odkształceń.
3. Przygotowanie otworów montażowych pod zamki drzwiowe musi się odbywać na podstawie instrukcji.
4. **Przy wykonywaniu frezowania pod zamek do drzwi wąskoprofilowych należy uwzględnić prawidłowy „dormmas” zamka (wymiar „D” na rysunku). W przypadku zastosowania podkładek dystansowych, wymiar „D” należy skorygować dla prawidłowego wykonania otworowania w profilu**
5. Montaż mechaniczny zamków drzwiowych musi być wykonywany przez wykwalifikowanych pracowników, mających wiedzę i doświadczenie w zakresie montażu okuć do drzwi z dokładnością warsztatową $-/+ 0,5$ mm w pionie i poziomie.
6. Przed montażem mechanicznym zamków należy dokonać gruntownego czyszczenia profili drzwiowych z obróbek za pomocą sprężonego powietrza oraz odkurzacza – **WARUNEK KONIECZNY !!!**
7. Zamki należy zabezpieczyć na „czas budowy” przed ostatecznym uruchomieniem / odbiorem (korpus zamka montowanego wewnątrz profilu drzwiowego np. za pomocą „foli Stretch”) przed dostawaniem się pyłu lub innych substancji, które będą powodowały uszkodzenie zamka.
Zabezpieczenie folią „Stretch” należy usunąć przed uruchomieniem zamka.
8. Montaż elektryczny i uruchomienie zamków drzwiowych musi być wykonywany przez wykwalifikowanych pracowników, mających wiedzę, doświadczenie oraz posiadających odpowiednich uprawnień do wykonania (np. uprawnień elektrycznych SEP)
9. Zamki zabezpieczyć przed dostawaniem się wody z zewnątrz oraz niedopuszczalne jest skraplania się wody na zamku.
10. Zamki należy montować w drzwiach w sposób stabilny, który gwarantuje poprawność działania.
11. Zabrania się dokonywania samodzielnych napraw zamków oraz otwierania korpusu - utrata gwarancji.

Informację ogólną do konserwacji powierzchni okuć:

Obsługa i serwis:

Powierzchnie wykończone okuć należy czyścić środkami przeznaczonymi do danego wykończenia :

- elementy metalowe

(anodowane powierzchnie, stal nierdzewną)

należy używać tylko odpowiednich środków czyszczących, bez substancji ściernych.

- powierzchnie lakierowane

(proszkowo , tzw „na mokro”)

należy używać tylko odpowiednich środków czyszczących, bez substancji rozpuszczalnikowych.

- powierzchnie mosiężne

należy używać tylko odpowiednich środków czyszczących, bez substancji zmieniających barwę.

Należy stosować się do ogólnych warunków gwarancji (OWG) dostępnych na stronie <https://www.dormakaba.com/pl-pl>

Jakieś pytania? Chętnie odpowiemy na wszelkie pytania.

dormakaba Polska Sp. z o.o. | dormakaba.pl@dormakaba.com | <https://www.dormakaba.com/pl-pl>