

Kiez Garden

Cooper Chrapal, Johanna Plischke
WiSe 22/23, 4. Semester

Berliner Hochschule für Technik, Druck- und Medientechnik
Mobile Media, Professorin Pamela Schaudin

Grüne
Gemeinschaft
starke
Nachbarschaft

Inhaltsverzeichnis

Einleitung	S.5
1.1 Themenstellung	
1.2 Kurzbeschreibung	
1.3 Recherche	
Konzeption	S. 7-12
2.1 Ideenfindung und Ideenkonzept	
2.2 Zielsetzung	
2.3 Strukturbaum und Navigationskonzept	
2.4 Wireframes	
Umsetzung	S. 14-20
3.1 Farbkonzept	
3.2 Icons	
3.3 Logo	
3.4 Typografie	
3.5 Bildelemente	
3.6 Prototyp	
Fazit und Ausblick	S. 22
Impressum	S. 23

01.

Einleitung

1.1 Themenstellung

Entwicklung eines innovativen Designkonzepts für eine eco-friendly mobile Applikation für iPhone oder Android Smartphones zur Förderung von Nachhaltigkeit und Umweltschutz. Die App soll den Nutzern spielerisch und erlebnisorientiert vermitteln, wie sie mit einfachen Mitteln die Umwelt schonen und nachhaltig handeln können. Das Konzept soll sich auf ein Teilgebiet, Problem, Service oder Produkt im Bereich Umwelt und Nachhaltigkeit konzentrieren und als Informationsquelle, Unterhaltung oder als kleiner Alltagshelfer dienen. Der Fokus der Arbeit liegt auf der Konzeption innovativer und kreativer Komponenten der App.

1.3 Recherche

Zu Beginn unserer Arbeit haben wir verschiedene Apps untersucht, die sich mit dem Thema Nachbarschaft oder Pflanzenpflege beschäftigen. Dabei ist uns aufgefallen, dass es keine App gibt, die diese beiden Aspekte miteinander verbindet. Wir haben uns daraufhin entschieden, diese Lücke zu füllen und eine App zu entwickeln, die sich auf die Verbindung von Nachbarschaft und Pflanzenpflege fokussiert. Bei der Entwicklung unserer App haben wir uns von existierenden Dating-Apps wie Hinge, Tinder und Bumble inspirieren lassen und die Swipe-Funktionalität in unser Konzept integriert.

1.2 Kurzbeschreibung

Unsere App, Kiez-Garden, hat zum Ziel, Menschen in einem bestimmten Stadtteil miteinander zu vernetzen, um gegenseitige Hilfe und Unterstützung bei der Pflege und Anpflanzung von Pflanzen zu ermöglichen. Dabei liegt der Fokus auf der Förderung einer nachhaltigen Lebensweise und dem Schutz der Natur. Die App bietet zwei Möglichkeiten zur Nutzung: Zum einen können Nutzer jemanden finden, der ihre Pflanzen während ihrer Abwesenheit gießt, zum anderen können sie einen anderen Nutzer finden, der zusätzliche Anbaufläche für weitere Pflanzen zur Verfügung stellt. Durch diese Funktionalitäten fördert die App nicht nur die Nachhaltigkeit, sondern auch das Gemeinschaftsgefühl und den Zusammenhalt innerhalb der Nachbarschaft. Der Name "Kiez-Garden" leitet sich aus diesen beiden Aspekten ab.

02.

Konzeption

2.1 Ideenfindung und Ideenkonzept

Die Idee für eine nachhaltige App entstand, als die Aufgabe gestellt wurde, eine solche App zu designen. Am Anfang des Semesters, als sowohl Johanna als auch ich im Urlaub waren, erzählte ich ihr, dass meine Pflanzen leider nicht überlebt hatten. Aus diesem Problem heraus entwickelten wir die Idee für eine App, die sich um die Versorgung von Pflanzen kümmert und so den Kiez verbindet. Um unserem Kiez noch grüner zu gestalten, überlegten wir, wie man die Idee ausweiten könne. Wir kamen auf vier Aspekte:

Gieß-Buddy: KiezGarden verbindet dich mit Menschen, die sich in deiner Abwesenheit um deine Pflanzen kümmern können.

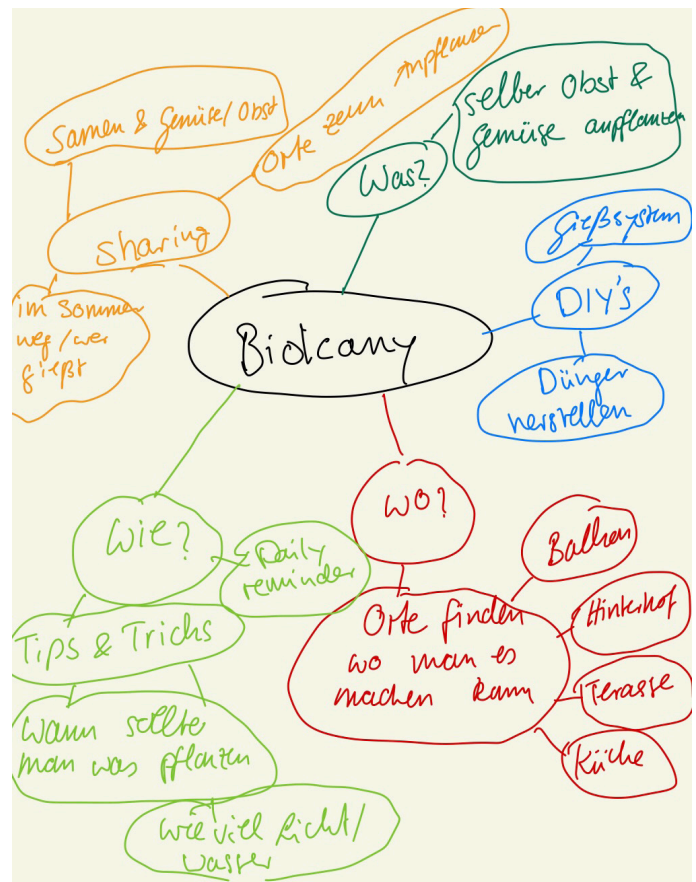
Acker-Buddy: KiezGarden hilft dir, eine Person zu finden, die noch Anbaufläche zur Verfügung hat, z.B. auf ihrer Terrasse oder im Kleingarten. Du kannst deine Pflanzen dort anbauen und dich um sie kümmern, während du zur Kiezzgemeinschaft beiträgst.

Samen-Buddy: Diese Idee wurde im Laufe des Projekts wieder gestrichen, da wir sie für schlecht umsetzbar hielten. Hierbei könnten Leute ihre überschüssigen Pflanzensamen an ihre Nachbarn verschenken oder tauschen.

Anbaugut-Buddy: Auch diese Idee wurde im Laufe des Projekts wieder gestrichen. Hierbei ging es darum, überschüssiges angebautes Gemüse oder Obst in der Nachbarschaft zu verschenken oder zu tauschen.

Zusammenfassend lässt sich sagen, dass wir bei der Ideenfindung fokussiert waren, eine nachhaltige App zu designen, die sich um die Versorgung von Pflanzen kümmert und den Kiez verbindet, indem sie verschiedene Aspekte, wie Gieß-Buddy und Acker-Buddy, behandelt.

Ideenfindung und erste Gedanken zu unserer App



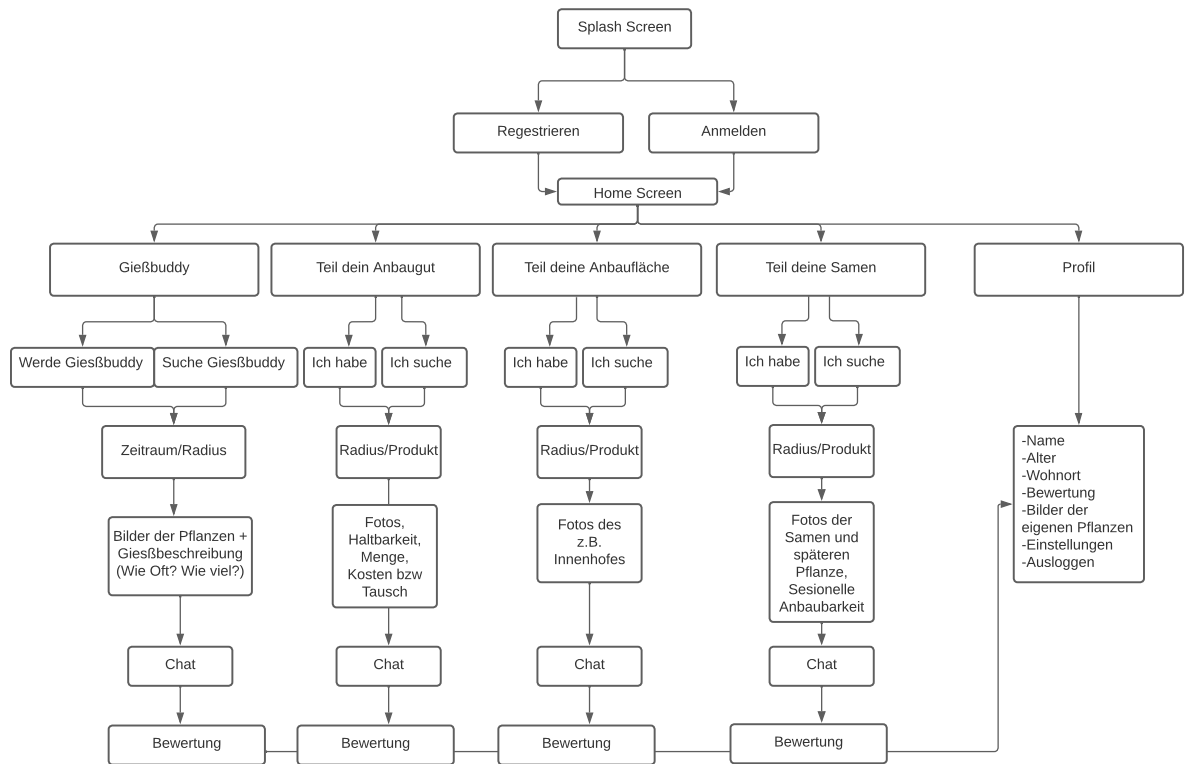
2.2 Zielsetzung

Unser Ziel war es, eine Gemeinschaft in der Nachbarschaft zu fördern und den Kiez grüner zu machen, indem wir eine Kiez-App mit einer Pflanzen-App verbinden. Hierbei setzen wir den Fokus auf den Gieß-Buddy und den Acker-Buddy, die zwei Hauptkategorien unserer App.

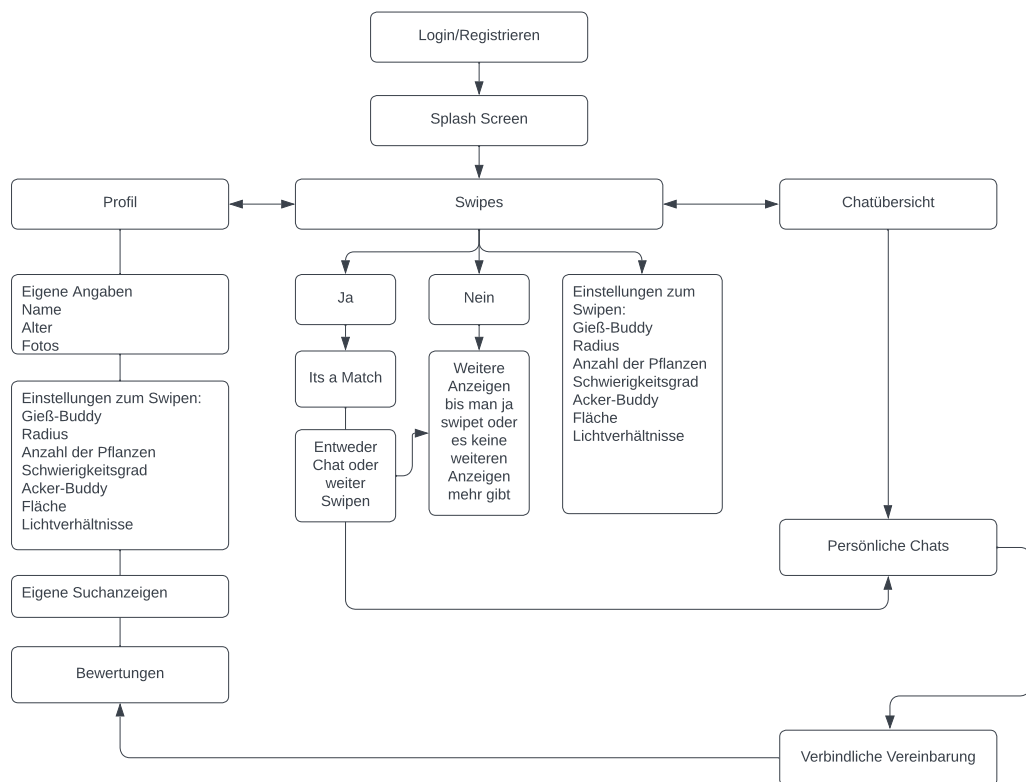
2.3 Strukturbaum und Navigationskonzept

Wir haben im Laufe unseres Projekts eine benutzerfreundliche Struktur entwickelt, die es dem Anwender leicht macht, die gewünschten Bereiche zu finden. Wenn die App geöffnet wird, erscheint das animierte Logo, bei dem das Blatt in die Standortnadel hineinwächst. Der Anwender kann sich dann die Allgemeinen Geschäftsbedingungen durchlesen und sich registrieren oder sich anmelden. Nach der Anmeldung landet man direkt bei den Swipes, die durch das Blatt markiert werden und einer von drei Navigationspunkten in der App sind. Über den Chat-Button kann man mit seinen Matches kommunizieren und über das Profil kann man seine eigenen Angaben bearbeiten und seine Sucheinstellungen anpassen. Wir haben darauf geachtet, dass die Struktur der Kiez-Garden-App einfach und selbsterklärend ist, damit der Anwender eine gute Benutzererfahrung hat und sich ohne viel Nachdenken in der App zurechtfinden kann.

Unser erster Strukturbaum



Unser entgültiger Strukturbaum



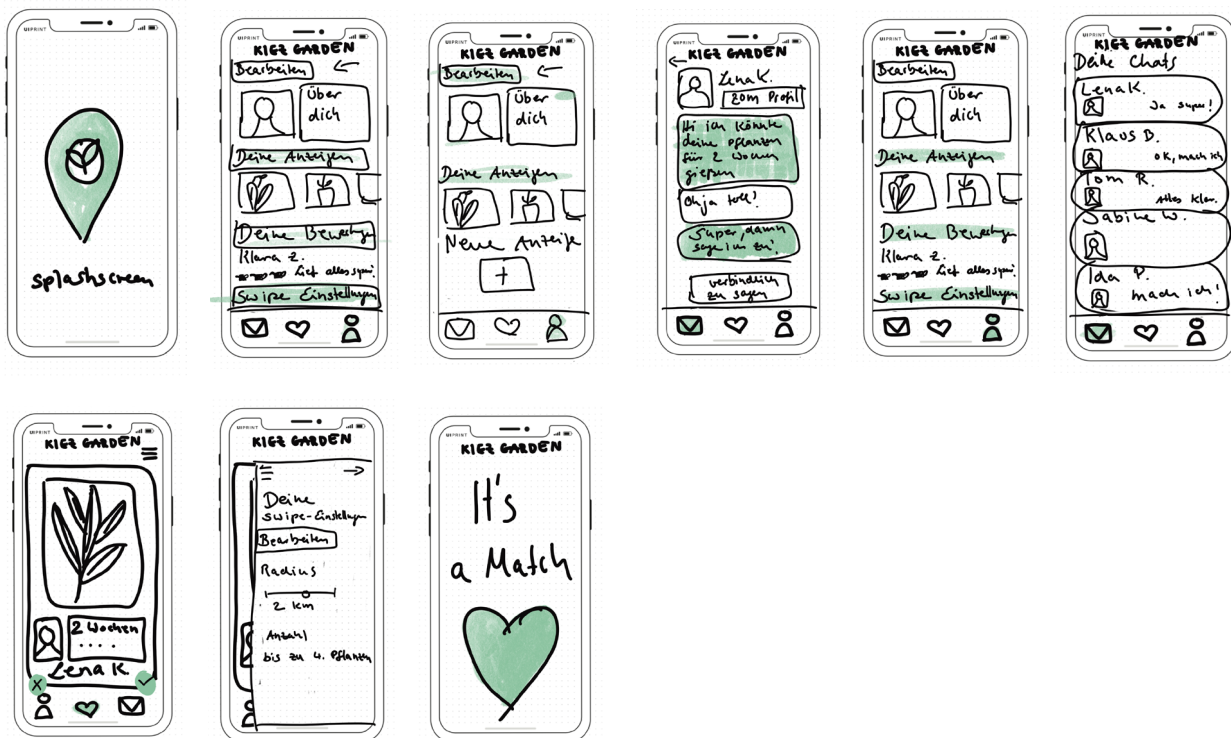
2.4 Wireframes

Dadurch, dass wir unsere App während des Prozesses nochmal neu konzipiert haben, haben wir zwei verschiedene Papier- und Digitale-Wireframes.

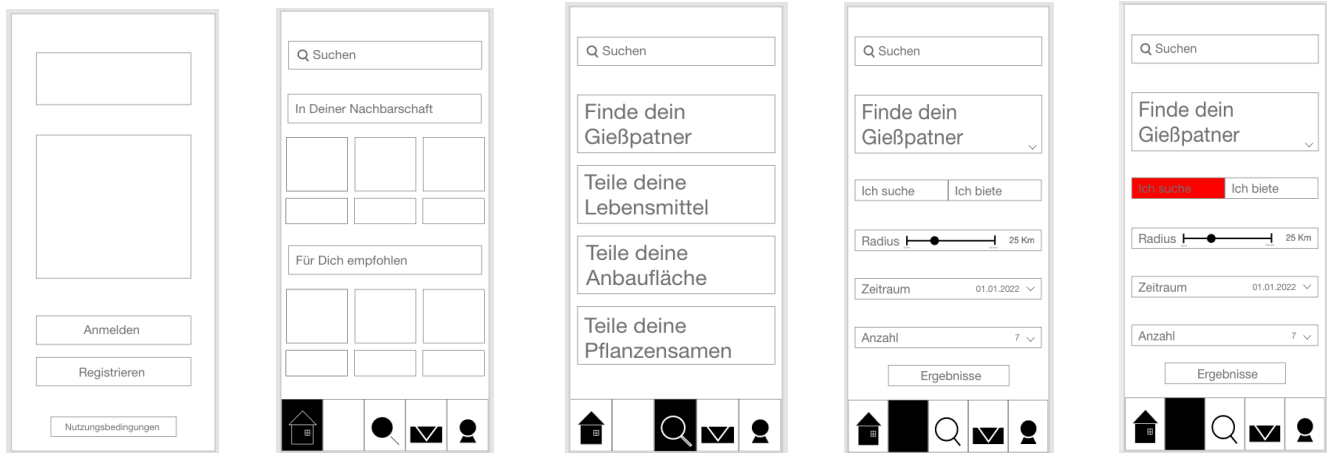
Erste Version der Papier-Wireframes



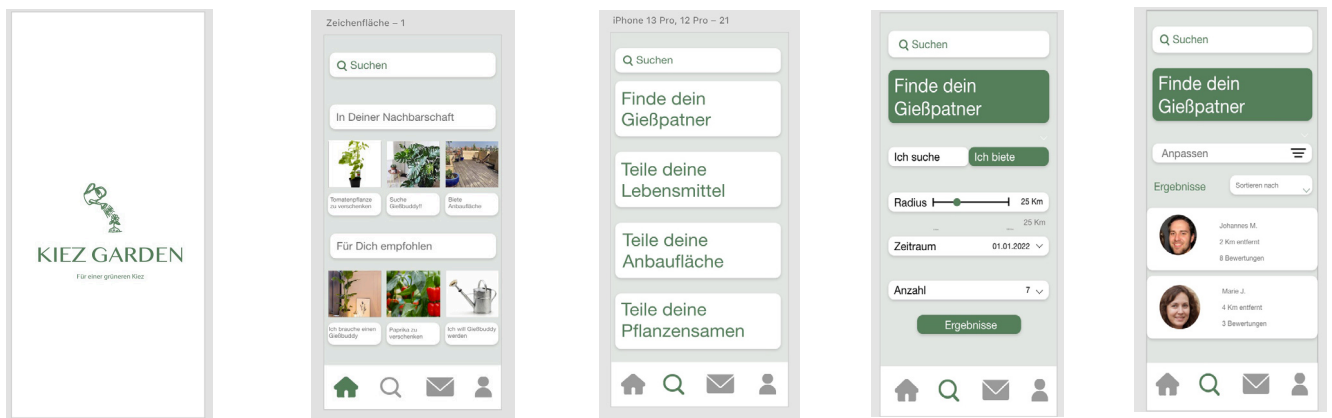
Zweite und ausgearbeitete Version der Papier-Wireframes



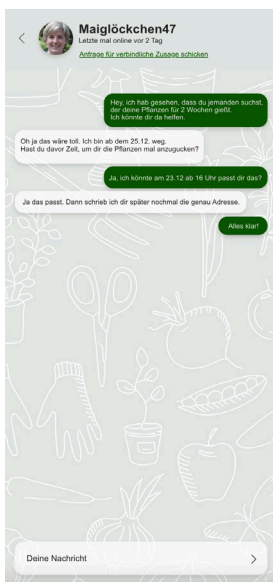
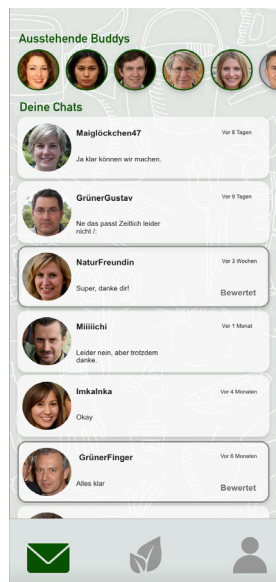
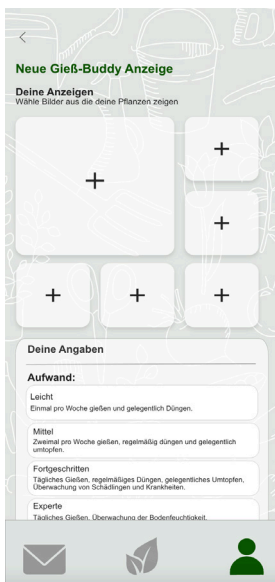
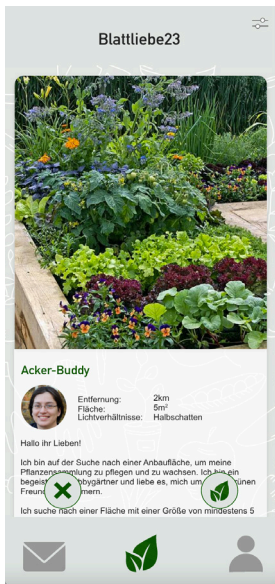
Erste Version der digitalen Wireframes



Ausarbeitung des ersten Versuchs



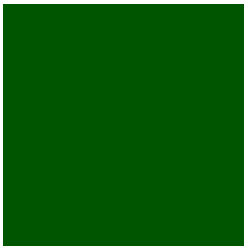
Ausarbeitung des zweiten Versuchs und entgeltliche Version



03.

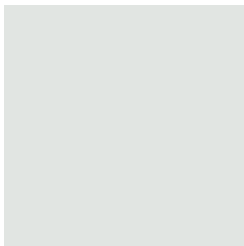
Umsetzung

3.1 Farbkonzept



#005500

Die Farbe ist ein dunkles, reines Grün, das als Akzentfarbe in einer Kiez-Garden-App gewählt wurde. Es repräsentiert Natur und Wachstum und betont den Fokus auf Pflanzen. Es sorgt für Stabilität und Wachstum und kann als Aufforderung zum Handeln interpretiert werden.



#DFE5E2

Die Farbe ist ein zartes, Pastell-Grün. Es wirkt beruhigend und frisch. Es schafft eine freundliche und entspannte Atmosphäre, die den Benutzern hilft, sich wohlfühlen, wenn sie durch die verschiedenen Funktionen der App navigieren.



#242424

Bei der Schriftfarbe haben wir uns für schwarz entschieden. Schwarz setzt sich klar vom Hintergrund ab und ermöglicht bei den Profilen und Chats einen guten Lesefluss.



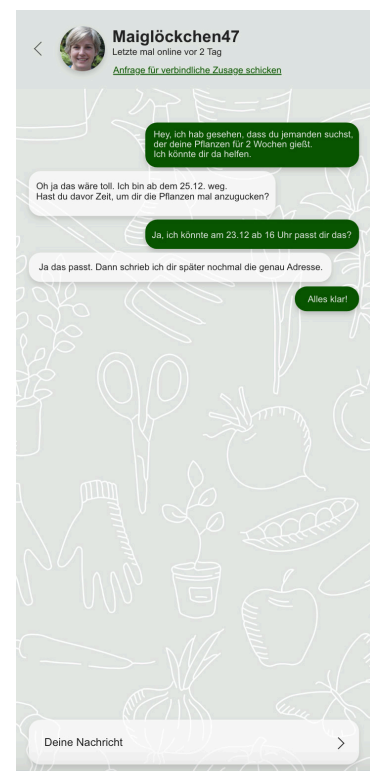
#9a9a9a

Als Sekundärfarbe haben wir uns für ein Hellgrau entschieden, schwarz wäre uns zu aufdringlich gewesen bei den Icons und Grau wirkt ruhig und macht dem Nutzer klar das dieser Bereich grade nicht ausgewählt ist

Erste Versuche für ein Farbkonzept



Ausgearbeitetes Farbkonzept



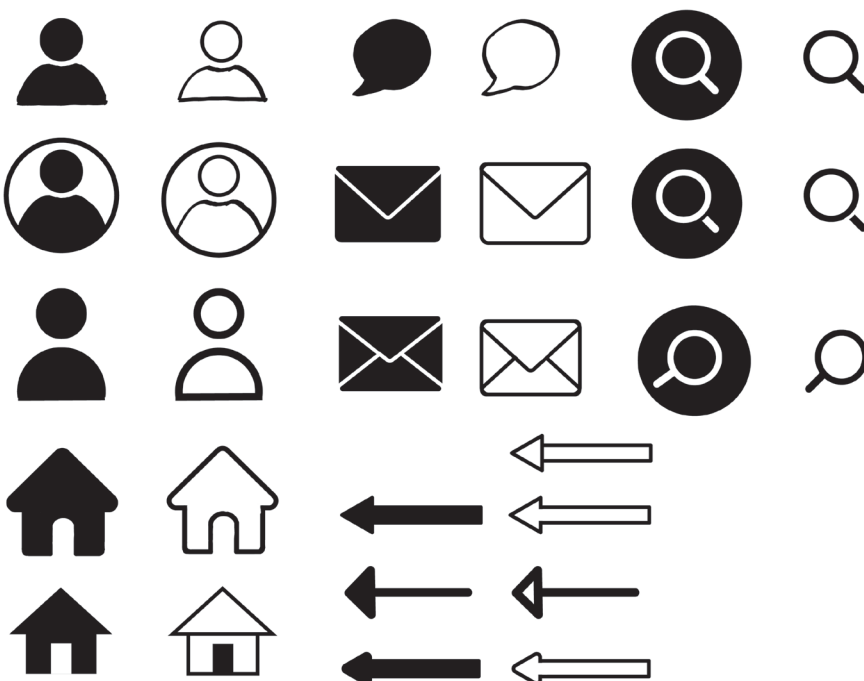
3.2 Icons

Im Folgenden stellen wir Ihnen die Icons unserer App vor. Es gibt drei Icons in der Navigationsleiste und zwei Buttons, die das Liken oder Dislikan eines Profils ermöglichen. Wenn ein Icon in der Navigationsleiste nicht ausgewählt ist, ist es hellgrau. Wenn es ausgewählt ist, ändert es seine Farbe zu Dunkelgrün. Es kann immer nur ein Icon ausgewählt sein, um dem Nutzer eine einfache Navigation zu ermöglichen und zu wissen, in welchem Bereich er sich befindet.

Die beiden anderen Icons sind der Like- und Dislike-Button. Der Dislike-Button ist ein Kreuz und ermöglicht es dem Nutzer, zu dislikan. Der Like-Button sind die zwei Blätter aus dem Logo und zeigt das Zusammenkommen von zwei Personen an.

Die drei Icons teilen die App in drei Bereiche auf: Chat, Swipe und Profil. Der Chatbereich ist durch einen Briefumschlag gekennzeichnet und ermöglicht es dem Nutzer, mit anderen Nutzern zu chatten. Der Swipecbereich, gekennzeichnet durch die Blätter aus dem Logo, zeigt auf das Zusammentreffen zweier Nutzer. Der Profilbereich ermöglicht es dem Nutzer, Bewertungen einzusehen und Einstellungen vorzunehmen, gekennzeichnet durch die Umriss einer Person.

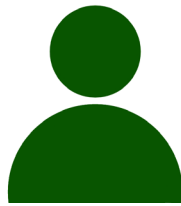
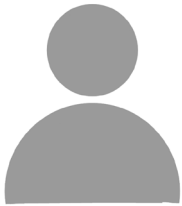
Übersicht der zuerst erstellten Icons



Übersicht der erstellten Icons



Mitteilungs-Icon
Grau: nicht ausgewählt
Grün: ausgewählt



Profil-Icon
Grau: nicht ausgewählt
Grün: ausgewählt



Swipe-Icon
Grau: nicht ausgewählt
Grün: ausgewählt



Dislike-Icon
Like-Icon

3.3 Logo

Bei der Entwicklung unseres Logos legten wir großen Wert auf Einfachheit und Wiedererkennbarkeit. Anfänglich tendierten unsere Designs dazu, zu detailliert zu sein und wirkten dadurch unaufgeräumt und waren schwer zu erkennen. Als sich unser Konzept im Verlauf des Projekts immer stärker auf den Stadtteil und seine Verbindung zur Natur eingegrenzt hatte, wurde uns klar, dass wir diese Aspekte auf einfache aber erkennbare Weise im Logo darstellen müssen. So entstand ein Logo aus zwei Teilen: einer Standort-Nadel und zwei Blättern. Die Standort-Nadel soll an die Lokalität und den Stadtteil erinnern, während die Blätter dem Nutzer von Anfang an klar machen, dass in der KiezGarden-App Pflanzen eine zentrale Rolle spielen. Unser Logo ist in einem dunkeln Grün gehalten, welches sich auch in unserer App wiederfindet und noch einmal den nachhaltigkeits Aspekt sowie die Pflanzen widerspiegeln soll.



Bildmarke

Kiez Garden

Wort-Bild-Marke

3.3 Typografie

Din Alternate

Aa Bb Cc Dd Ee Ff Gg Hh Ii Jj Kk Ll Mm Nn Oo Pp Qq Rr Ss Tt Uu Vv Ww Xx Yy Zz

Arial

Aa Bb Cc Dd Ee Ff Gg Hh Ii Jj Kk Ll Mm Nn Oo Pp Qq Rr Ss Tt Uu Vv Ww Xx Yy Zz

Überschriften: Din Alternate

Wir haben uns entschieden, die Din Alternate als Überschrift zu verwenden. Diese Schriftart ist serifenlos und besitzt eine gleichmäßige Strichstärke sowie eine klare und moderne Ästhetik. Durch ihre organische und dennoch strukturierte Wirkung eignet sie sich besonders gut als Überschrift.

Text: Arial

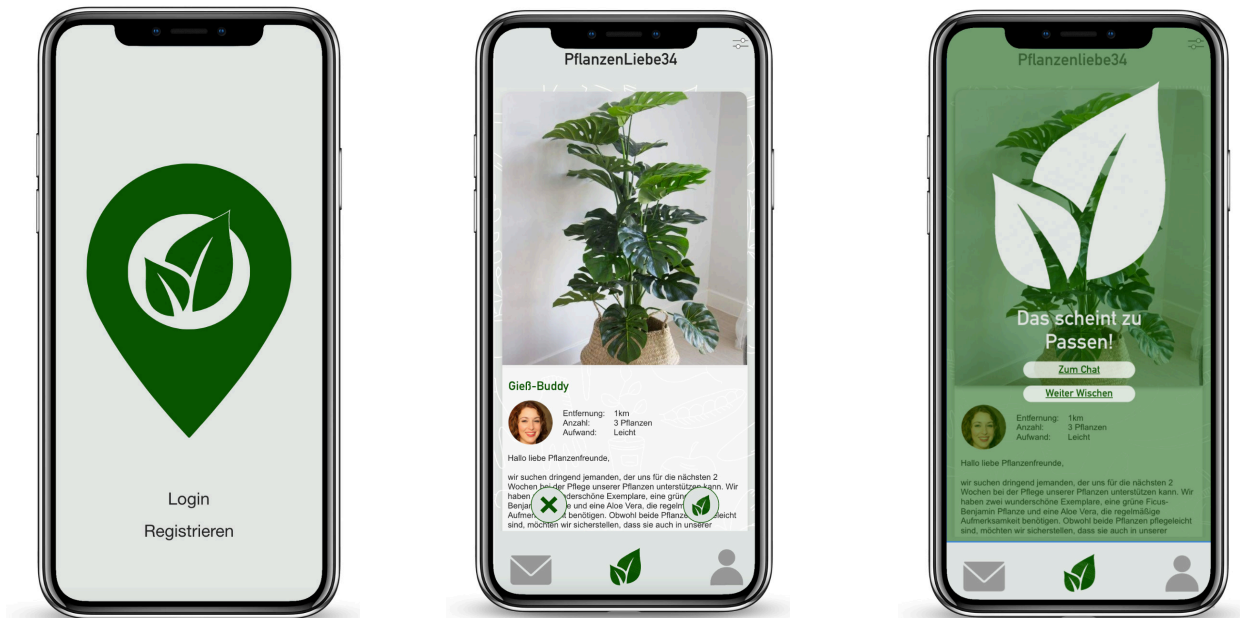
Für die Texte haben wir uns für Arial entschieden, eine ebenfalls serifenlose Schriftart. Arial zeichnet sich durch eine starke Klarheit und gute Lesbarkeit aus, was sie auch in kleinen Größen und auf verschiedenen Hintergründen lesbar macht. Die Schriftart ist zeitlos und modern und verleiht unserer App eine moderne Ästhetik.

3.4 Bildelemente

Wir haben uns entschieden, einen Hintergrund zu verwenden, der aus verschiedenen Gegenständen besteht, die mit Pflanzen und dem Gärtnern zu tun haben. Der Hintergrund ist in Hellgrün gehalten und die darauf liegenden Elemente in Hellgrau, wodurch sie gut sichtbar voneinander abgehoben sind, aber dennoch eine harmonische Einheit bilden.

Da unsere App viel mit Fotos arbeitet, haben wir auf weitere Bildelemente verzichtet. Stattdessen werden die Fotos von den Nutzern in ihren Profilen hochgeladen und auf den Swipe-Screens angezeigt.

3.5 Prototyp



Link: <https://xd.adobe.com/view/d32a3c78-1397-48b7-a171-98004d0e4bcc-8679/>

04.

Fazit und
Ausblick

4.1 Fazit

Die App KiezGarden bietet die erste Verbindung von einer Kiez-App und einer Pflanzen-App, wir bieten dem Nutzer eine leichte Möglichkeit sich in seinem Kiez mit anderen Pflanzenliebhabern zu verbinden und sicherzustellen dass die eigenen Pflanzen nie verwelken, sowie neue Anbaugelände zu erschließen oder eigene zu teilen. Wir wollen dazu beitragen die Gemeinschaft im Kiez nachhaltig zu stärken und so langfristig seinen eigenen Kiez und so seine Stadt Grüner zu gestalten.

4.2 Zukunftsprognose

Die Zukunftsprognose ist, dass durch die Kiez-Garden-App eine grüne, große, gut vernetzte Community entsteht. Auch soll durch gezielte Werbung in bestimmten Kiezen das Community-Wachstum angeregt werden um so die Funktion der App zu gewährleisten und den Usern eine größere Bandbreite an Buddys zu bieten.

Impressum

Konzept

Cooper Chrapal
Johanna Plischke

s86660@bht-berlin.de
s86085@bht-berlin.de

Betreut von Pamela Schaudin

Berliner Hochschule für Technik
University of Applied Science
Luxemburger Straße 10
13353 Berlin