

Manual de usuario campana

Lea detenidamente estas instrucciones de uso e instalación antes de encender u operar su producto y guárdelas como referencia para el futuro.

Manual de usuario de campana

CONTENIDO

GARANTÍA	3
La garantía no incluye	3
Declaración del tiempo de suministro de repuestos	3
Cancelación de la garantía	3
SITUACIONES NO CUBIERTAS POR LA GARANTÍA	4
GLOSARIO	5
ADVERTENCIAS DE SEGURIDAD Y USO	5
RECOMENDACIONES DE SEGURIDAD Y USO	6
Para reducir el riesgo de incendio causado por grasas	7
REQUISITOS ELÉCTRICOS Y DE INSTALACIÓN	8
Métodos de ventilación	11
INSTALACIÓN	12
CONEXIÓN ELÉCTRICA	15
FUNCIONAMIENTO DE LOS CONTROLES	16
Encendido / Apagado de la campana	16
Temporizador de apagado	17
Selección de la velocidad	17
Control de la luz	18
LIMPIEZA Y MANTENIMIENTO	18
Método de limpieza	18
PREVENCIÓN Y CUIDADOS	19
Aspectos ambientales	19
SOLUCIONES ANTES DE LLAMAR A SERVICIO TÉCNICO	20
DIAGRAMA ELÉCTRICO	21

GARANTÍA

Este producto ha sido revisado y comprobado su buen funcionamiento en la fábrica, bajo condiciones normales de uso. Además, cumple con todas las normas de seguridad vigentes en el país.

GARANTÍA DEL PRODUCTO:

El producto cuenta con un (1) año de garantía en todos sus componentes a partir de la fecha de entrega por parte del establecimiento comercial. La garantía cubre cualquier falla que se presente el producto, causada por defectos de fabricación o daños en los materiales utilizados, de acuerdo con las indicaciones del manual. La garantía no tiene costo alguno y es aplicable siempre y cuando el producto se destine para uso doméstico. Las solicitudes de garantía deben realizarse directamente al servicio directo de fábrica – Servicio Haceb – en los canales indicados en este Manual. Estos canales son válidos para Colombia, en otros países, por favor consulte a su distribuidor, o almacén vendedor.

LA GARANTÍA NO INCLUYE:

Mantenimientos preventivos que se realicen durante la garantía o fuera de ella. Los daños ocasionados por conexiones y voltajes inadecuados en la red eléctrica. Las fallas o daños ocasionados por mal uso, instalaciones inadecuadas o intervenciones no autorizadas. Dentro de estas se incluyen los daños ocasionados en el producto o a otros por no respetar las condiciones de seguridad establecidas en el manual de usuario. Golpes y/o rayas en la carcasa, en las partes metálicas o en accesorios empacados con el producto, a menos que se detecten en el momento de la compra. Las partes y accesorios que por estar sometidas a un constante uso o desgaste natural no serán cubiertas por la garantía, a menos que el defecto se detecte en el momento de la compra.

DECLARACIÓN DEL TIEMPO DE SUMINISTRO DE REPUESTOS:

La disponibilidad de repuestos está garantizada por un período de tres (3) años, a partir de la fabricación del último lote, según el serial.

CANCELACIÓN DE LA GARANTÍA:

Cuando el producto o piezas tengan alteraciones o averías, debido a la manipulación por personal ajeno a Industrias Haceb S.A.

Cuando la instalación del producto no cumpla con las normas mínimas de seguridad establecidas para las instalaciones eléctricas que apliquen al mismo.

Cuando la operación y manejo del producto sea en condiciones no prescritas en el manual de instalación y manejo, o se destine para uso comercial o industrial. Cuando se haya vencido el término de vigencia de la garantía.

SITUACIONES NO CUBIERTAS POR LA GARANTÍA

Nota: Las siguientes situaciones no cubiertas por la garantía varían o dependen del producto que se ha adquirido.

1. El período de garantía de fábrica ha expirado. **-2.** El producto presenta el número de serie alterado o removido. **-3.** El producto presenta modificaciones no autorizadas en las especificaciones. **-4.** Problemas causados en la instalación, reparación o mantenimiento efectuada por personal no autorizado por INDUSTRIAS HACEB S.A. **-5.** Artículo desconectado de la fuente de voltaje. **-6.** Ausencia voltaje. **-7.** Corto circuito externo, sobrecargas accidentales en la línea de alimentación o inadecuada. **-8.** Uso del producto doméstico con fines comerciales o industriales. **-9.** Problemas causados por la invasión de cuerpos extraños al producto como insectos, ratones, o falta de limpieza del producto. **-10.** Por amarillamiento del acero inoxidable en las zonas cercanas a las fuentes de calor. **-11.** Oxidación causada por golpes, rayas o producto expuesto a ambientes salinos y/o con humedad relativa por encima del 70%. **-12.** Problemas causados por operaciones o usos inadecuados, en forma incorrecta y/o diferente a lo especificado en el manual de usuario. **-13.** Problemas causados por transporte inapropiado del equipo. **-14.** Problemas causados por condiciones de la naturaleza tales como: terremotos, inundaciones, tormentas eléctricas, entre otros. **-15.** Problemas causados por condiciones accidentales o provocadas como incendios, fluctuaciones de voltaje, vandalismo, robo o similares.



IMPORTANTE

Las imágenes contenidas en este manual pueden ser diferentes al producto original y su único objetivo es ayudar a mejorar la comprensión del contenido del mismo.

GLOSARIO

Abrasivo: Tipo de superficie que al contacto con otro material puede producir un desgaste.

Campana: Electrodoméstico utilizado para eliminar la grasa suspendida en el aire, humos y olores.

Drywall: Placas de yeso (gypsum) o fibrocemento, fijadas a una estructura reticular liviana de madera o acero galvanizado, en cuyo proceso de fabricación y acabado no se utiliza agua, por eso el nombre de Drywall o pared en seco.

Ducto de ventilación: Tubería metálica rígida o de aluminio flexible que se utilizará para transportar los humos y vapores.

Modo extractor: El vapor es succionado por la campana, el filtro de aluminio absorbe la grasa y es expulsado hacia el exterior del recinto.

Modo recirculante: El vapor es succionado por la campana, el filtro de aluminio absorbe la grasa, y los olores se atenúan gracias al filtro de carbón activado. En este modo de funcionamiento el aire es expulsado nuevamente al recinto.

EXPLICACIÓN DE SÍMBOLOS

Los siguientes símbolos son utilizados en este manual:

	Advertencias, información importante o consejos útiles acerca del uso.
	Advertencia de descarga eléctrica.
	Riesgo de quemaduras.
	Advertencia de riesgo de Fuego.

ADVERTENCIAS DE SEGURIDAD Y USO

Esta sección contiene instrucciones de seguridad que le ayudarán a evitar heridas o daño a la propiedad. No acatar estas instrucciones lo pueden afectar seriamente. Antes de utilizar este producto lea y entienda los siguientes consejos de seguridad.

IMPORTANTE

- Lea las instrucciones técnicas antes de instalar, encender o usar este producto.
- Este producto debe ser destinado para uso doméstico solamente.

Manual de usuario de campana

- La instalación y el cableado eléctrico deben ser realizado por personal de servicio técnico Haceb o personal calificado.
- **INSTALADOR:** Entregue al propietario estas instrucciones junto con la unidad.
- **PROPIETARIO:** Conserve estas instrucciones para futuras consultas.
- Después de quitar el embalaje, verifique que el producto esté intacto, en caso de dudas, no lo utilice y póngase en contacto con el punto de venta.
- Las partes del embalaje, bolsas de plástico, etc. no deben dejarse al alcance de los niños ya que son fuentes potenciales de peligro.
- El producto no está diseñado para ser operado por niños, personas con capacidades sensoriales o mentales reducidas.
- Sólo para uso de ventilación general. No utilizar para expulsar vapores o materiales peligrosos o explosivos.
- Durante la instalación de la campana, las personas que la instalen deben usar guantes para protección contra filos cortantes.



RIESGO DE DESCARGA ELÉCTRICA

- Es obligatorio deshabilitar el breaker de la red eléctrica durante los procedimientos de instalación, reparación o limpieza.
- Si el cordón de alimentación está dañado, este debe ser reemplazado por el servicio técnico de Haceb o centros autorizados para evitar el riesgo.
- No desconecte el aparato con las manos mojadas.

RECOMENDACIONES DE SEGURIDAD

- No apoyarse en el producto.
- No comprobar el estado de los filtros mientras la campana esté en funcionamiento.
- Al efectuar orificios en un muro o techo, tenga cuidado de no dañar el cableado eléctrico ni otras instalaciones ocultas.
- No modifique el cableado original.
- No repare o cambie ninguna pieza de la campana, a menos que se recomiende específicamente en este manual de instrucciones. Todas las otras reparaciones deben ser llevadas a cabo por personal calificado.
- Este producto no es un juguete; no deje que niños jueguen con él.
- No toque las bombillas después del uso de la campana.
- Las partes accesibles pueden calentarse cuando se utilizan los aparatos de cocción.
- Coloque siempre las rejillas y los filtros de seguridad en su sitio. Sin estos componentes, los ventiladores en funcionamiento podrían atrapar su pelo, sus dedos o su ropa. El fabricante declina toda responsabilidad en caso de fallo de cumplimiento de las instrucciones aquí facilitadas para la instalación, el mantenimiento y el uso adecuado del producto. El fabricante declina además toda responsabilidad por daños ocasionados por negligencia y la garantía de la unidad queda automáticamente cancelada como consecuencia de un mantenimiento incorrecto.

- El aire de escape no debe descargarse en un ducto de humos que se utilice para expulsar los humos de aparatos que queman gas u otros combustibles.
- No utilice este producto al aire libre.



RIESGO DE FUEGO

- Para reducir el riesgo de fuego y conseguir una correcta salida de aire, asegúrese de conducir el aire hacia el exterior. Debe haber una ventilación adecuada en el cuarto, cuando la campana de cocina se utiliza al mismo tiempo que los aparatos que consumen gas u otros combustibles.
- No permita que el aire se expulse en espacios situados en el interior de muros, techos, desvanes, sótanos de pequeña altura o cocheras.
- Para reducir el riesgo de incendio, utilice solamente un ducto de ventilación metálico rígido o de aluminio flexible.
- No deje nunca su estufa desatendida y con valores de fuego altos.
- No cocine alimentos que puedan causar llamas debajo de la campana.
- Ajuste la intensidad de la llama para dirigirla únicamente al fondo de la sartén; asegurándose de que no cubra los lados de la sartén.
- Al cocinar con aceite, este debe ser monitoriado continuamente durante su uso, ya que el aceite sobrecalentado puede prender fuego.
- No flamear alimentos bajo la campana de cocina.
- Evite las llamas libres, ya que dañaría los filtros por riesgo de incendio.
- Limpie con frecuencia los filtros de aluminio. No permita que la grasa se acumule en ellos.
- La cocción puede causar humo o reboses de grasa que pueden prender fuego. Caliente el aceite a fuego lento o medio.
- Encienda siempre la campana cuando cocine a una temperatura alta.

Para reducir el riesgo de lesiones personales, en caso de fuego ocasionado por grasa:

- Extinga las llamas con una tapa ajustada o una lámina metálica y apague el quemador de gas o elemento eléctrico.
- Tenga cuidado para evitar quemaduras. Si las llamas no se extinguen inmediatamente, desaloje el lugar y llame a los bomberos.
- Nunca tome una sartén en llamas, podría sufrir quemaduras.
- No utilice agua, incluyendo trapos o toallas húmedas ya que se produciría una violenta explosión de vapor.

Utilice un extintor solamente si:

- Usted sabe que dispone de un extintor de clase ABC y conoce su funcionamiento.
- El fuego es pequeño y se encuentra en la misma zona donde se inició.
- Ha llamado a los bomberos.



ADVERTENCIA

La mala instalación de los tornillos o accesorios de montaje o, el no cumplimiento de estas instrucciones, puede traer consigo peligros eléctricos.

ESPECIFICACIONES TÉCNICAS

PARÁMETRO	CAMP ISLA VID 60 V3 INOX-NE	CAMP ISLA VID 90 V3 INOX-NE
Tensión nominal	120V	120V
Frecuencia	60Hz	60Hz
Potencia Total	210 W	210 W
Potencia motor	202 W	202 W
Potencia luces	4 X 2W	4 X 2W
Tipo de iluminación	LED	LED
Diámetro adaptador de salida	150 mm	150 mm
Número de velocidades	3	3
Capacidad de absorción	780 m3/h	780 m3/h
Peso sin empaque	20.5 kg	24 kg

Tabla 1.

REQUISITOS ELÉCTRICOS Y DE INSTALACIÓN



IMPORTANTE

Cumpla todas las normas y reglamentos vigentes. Es responsabilidad del cliente, ponerse en contacto con un instalador eléctrico calificado, asegurarse de que la instalación eléctrica es adecuada y cumple con toda la normativa y ordenanzas locales. Si la normativa lo permite y se utiliza un cable de toma a tierra independiente, se recomienda que un electricista calificado determine si la puesta a tierra es la adecuada.

No ubique la toma a tierra en una tubería de gas. Si no está seguro de que la campana está correctamente conectada a tierra, consulte a un electricista calificado.

No coloque ningún fusible en el circuito neutral o en el cable de puesta a tierra.

! IMPORTANTE

- La campana debe conectarse únicamente con cable de cobre.
- Se recomienda que la campana se conecte en un circuito eléctrico independiente protegido con un breaker.

ANTES DE INSTALAR LA CAMPANA

- Para obtener una circulación del flujo de aire más eficaz, utilice ducto de ventilación de tramo recto o el menor número posible de codos.

! PRECAUCIÓN

Para el uso en modo extractor, el ducto de ventilación debe tener salida hacia el exterior.

- Para realizar la instalación, se necesitan al menos dos personas; no hacerlo puede causar lesiones físicas.
- La campana se ajusta a la mayoría de las superficies con los accesorios de instalación adecuados.

DESEMPAQUE

! PRECAUCIÓN

- Retire la caja cuidadosamente, use guantes para protegerse el producto puede tener filos cortantes.

DIMENSIONES DEL PRODUCTO

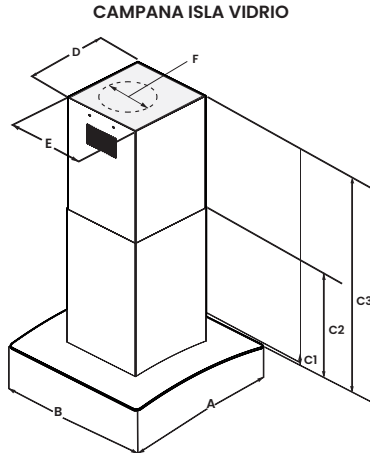


Figura 1.

Manual de usuario de campana

Código	Descripción	CAMPANA (cm)					Ducto de extracción (cm)		
		Ancho (A)	Profundo (B)	Alto base (C1)	Alto mínimo (C2)	Alto máximo (C3)	Profundo (D)	Ancho (E)	Diámetro (F)
9003205	CAMP ISLA VID 60 V3 INOX-NE	60	60	6,5	53,6	101,6	31	33	15
9003206	CAMP ISLA VID 90 V3 INOX-NE	90	60	7	57	104	31	33	15

Tabla 2.

PARTES INCLUIDAS

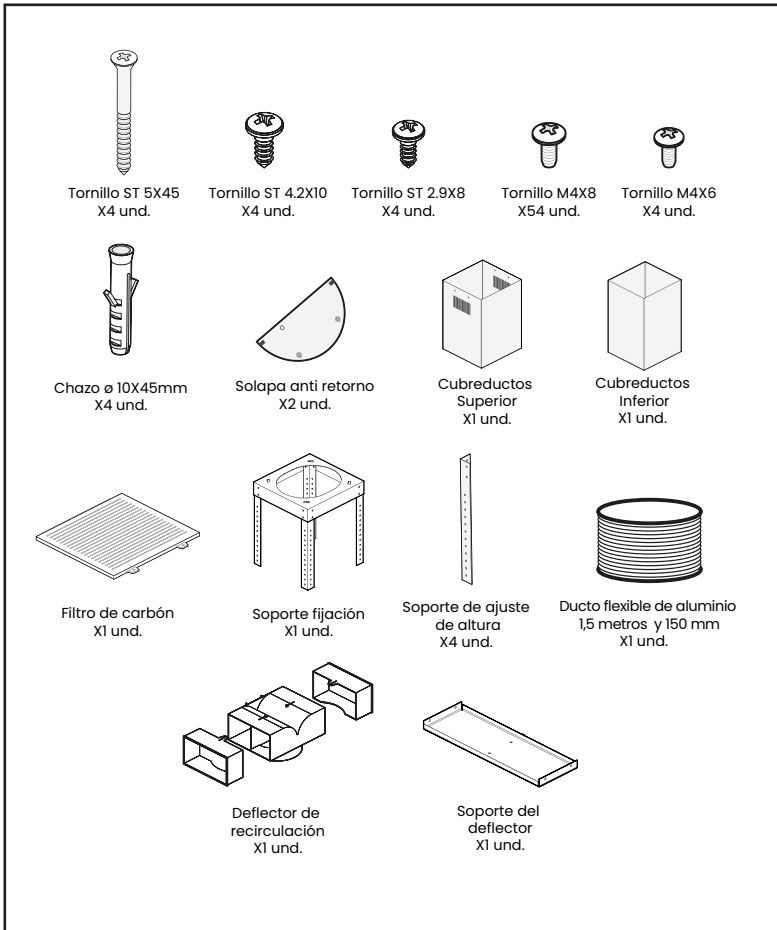


Tabla 3.

PARTES NO INCLUIDAS

Herramienta y material requeridos

- Cinta métrica
- Nivel
- Alicates
- Cinta adhesiva de aluminio
- Lentes de seguridad
- Martillo
- Destornilladores
- Taladro con broca 3/8"
- Guantes de protección

MÉTODOS DE VENTILACIÓN

Esta campana puede ser utilizada en modo extractor para que el aire sea evacuado hacia el exterior por medio de un ducto de ventilación. En caso de no disponer de un ducto al exterior, la campana puede ser instalada en modo recirculante.

En modo recirculante, el aire y los vapores se reciclan a través del filtro de carbón, circulan por el ducto de la campana y salen de nuevo a la habitación por las rejillas superiores del cubreductos.

NOTA: El ducto de ventilación flexible incluido con su producto se debe usar para realizar la conexión interior de la campana, para instalaciones de salida al techo o a pared es necesario adquirir e instalar un ducto adicional; emplee un accesorio de protección al final del ducto al exterior para evitar la entrada de agua o animales.

ALTURA DE INSTALACIÓN

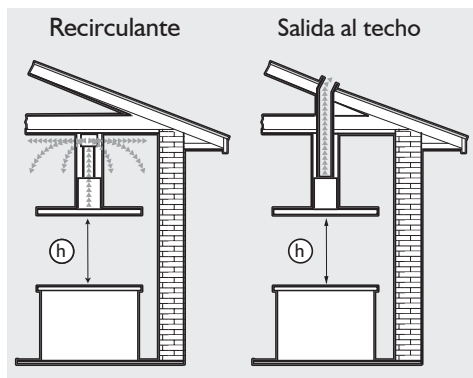


Figura 2.

Distancia recomendada entre cubierta y campana (h): Entre 65 cm y 75 cm.

Si las instrucciones de instalación para placas de gas especifican una distancia mayor, hay que tenerla en cuenta.

Las distancias superiores a 75 cm por encima de la cubierta quedan a criterio del instalador y del usuario, siempre que la altura del techo y la longitud del ducto de humos lo permitan.

INSTALACIÓN

PREPARACIÓN DE LA INSTALACIÓN

- El techo debe ser firme en losa. Si el techo es de drywall u otro material se debe implementar una estructura firme que soporte el peso de la campana (23 kg).
- Seleccione una superficie plana en el techo para instalar la campana y tenga en cuenta las distancias recomendadas y facilidad para la conexión eléctrica.

1. Ubique el soporte de fijación de la campana sobre la superficie del techo y marque con un lápiz los centros de las ubicaciones de los chazos para la instalación del soporte y del conducto para los casos de utilización del modo extractor.

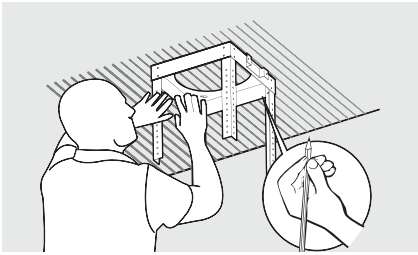


Figura 3.

2. Taladre los agujeros con una broca de 5/16" e inserte los 4 chazos de $\varnothing 10 \times 45$ mm.

3. Asegure el soporte de fijación de la campana extractora al techo usando 4 tornillos de 5X45 mm. (Ver Figura 4).

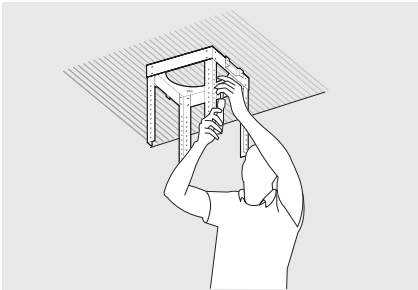


Figura 4.

4. Si la campana va a ser utilizada en modo extractor, instale las dos solapas anti retorno en la salida de aire de la campana para evitar que insectos o cuerpos extraños ingresen al sistema funcional de la campana. (Ver Figura 5).

Si la campana será utilizada en modo recirculante este paso se omite.

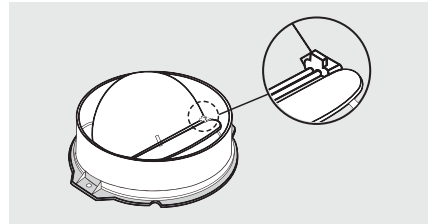


Figura 5.

5. Conecte una longitud adecuada de ducto redondo de 150 mm al adaptador de salida de aire de la campana. Use 2 tornillos ST 2.9X8 para asegurar el ducto. Puede usar cinta adhesiva para ductos para sellar la unión. (Ver Figura 6).

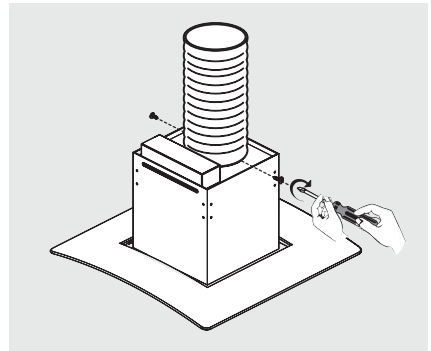


Figura 6.

6. Instale y asegure los 4 soportes de ajuste de altura al chasis de la campana, usando 16 tornillos M4X8. Estos soportes están diseñados para ubicar la campana a la altura requerida. (Ver Figura 7).

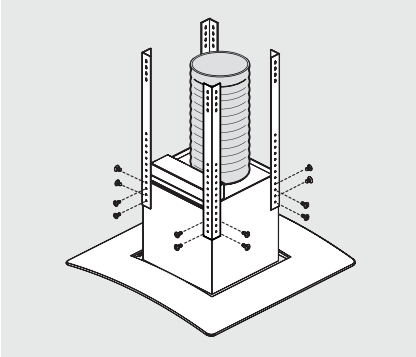


Figura 7.

7. Para uso de la campana en modo recirculante, realice el alistamiento del deflector y asegúrelo al techo como se indica a continuación. Si su campana será instalada en modo extractor, puede omitir este paso:

a. Ajuste la longitud de las salidas del deflector de recirculación, de acuerdo al ancho del cubreductos. Asegure las salidas del deflector usando 2 tornillos ST 4.2X10. (Ver Figura 8).

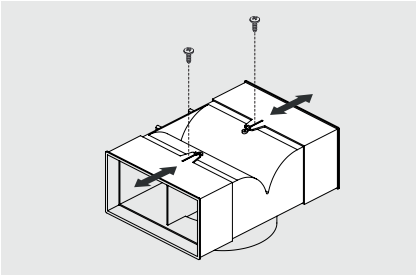


Figura 8.

b. Asegure el soporte base al deflector usando 2 tornillos ST 4.2X10. (Ver Figura 9).

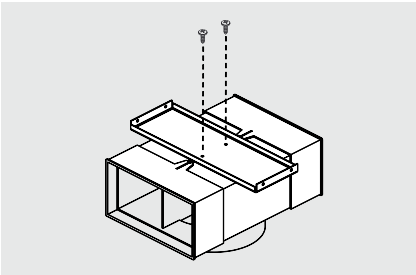


Figura 9.

c. Asegure el deflector al soporte de fijación de la campana instalado previamente en el techo, usando 4 tornillos M4X6, como se muestra en la Figura 10.

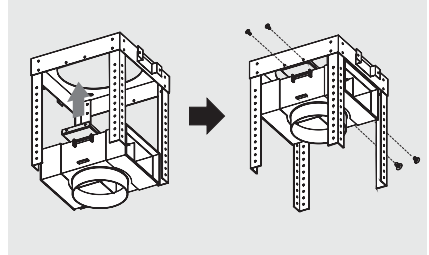


Figura 10.

8. Retire la película protectora de los cubreductos. Inserte con cuidado el cubreductos superior dentro del inferior y luego instale el conjunto en el cuerpo de la campana extractora. (Ver Figura 11).

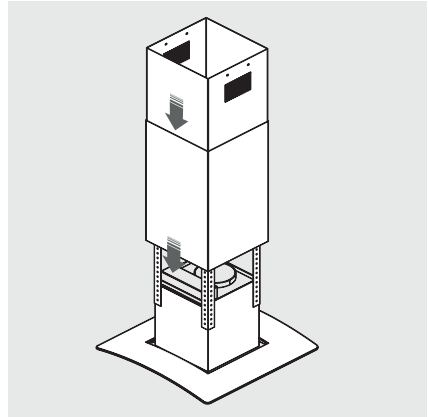


Figura 11.

9. Asegure la campana al soporte de fijación instalado en el techo usando 16 tornillos M4X8. De acuerdo con la altura deseada y considerando el rango indicado en la sección anterior, elija las perforaciones adecuadas para el ensamble como se muestra en la Figura 12.

Manual de usuario de campana

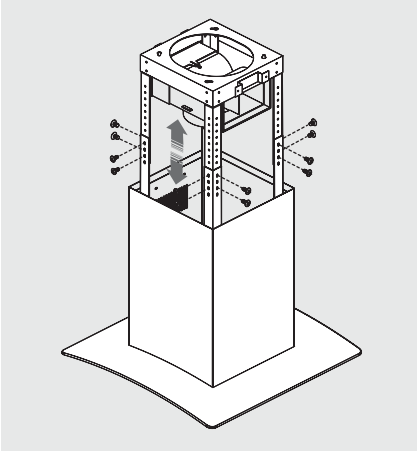


Figura 12.

10. Conecte el otro extremo del ducto flexible:

a. Modo extractor: conéctelo al ducto de evacuación al exterior. Un ducto recto y corto permitirá que la campana funcione de manera más eficiente.

b. Modo recirculante: conecte el otro extremo del ducto flexible al deflector fijándolo con 2 tornillos ST 2.9X8 como se muestra en la **Figura 13**, y asegúrelo usando cinta adhesiva de aluminio.

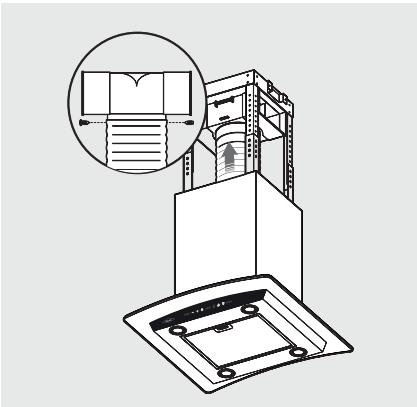


Figura 13.

11. Realice la conexión eléctrica.

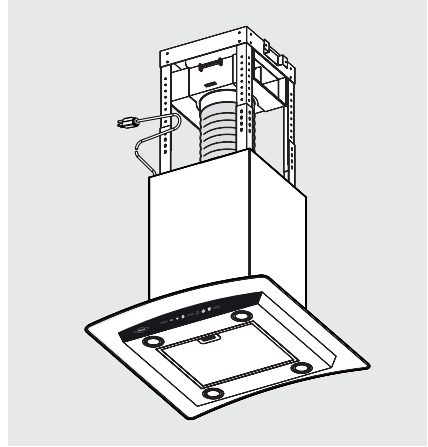


Figura 14.

12. Deslice el cubreducto superior y asegúrelo al soporte del techo usando 4 tornillos M4X8. **(Ver Figura 15).**

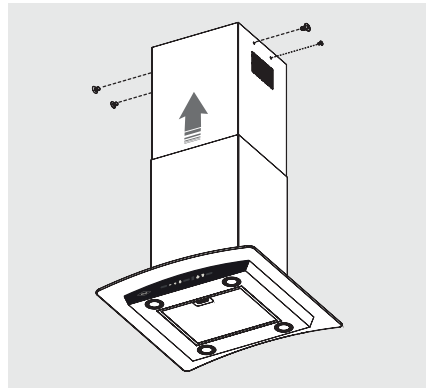


Figura 15.

13. Si la campana extractora va a ser utilizada en modo recirculante instale el filtro de carbón.

INSTALACIÓN Y/O REEMPLAZO DE LOS FILTROS

- Para quitar el filtro de aluminio, presione la pestaña del seguro, esto liberará el filtro de la campana. Incline el filtro hacia abajo y retírelo. (Ver Figura 16).

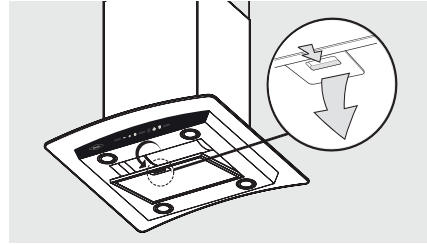


Figura 16.

- Para modo recirculante, instale el filtro de carbón con 2 tornillos. Los tornillos se encuentran roscados en el cuerpo de la campana. Simplemente suelte los tornillos, introduzca el filtro y asegure nuevamente. Este paso se puede ignorar si se utiliza el modo extractor. (Ver Figura 17).

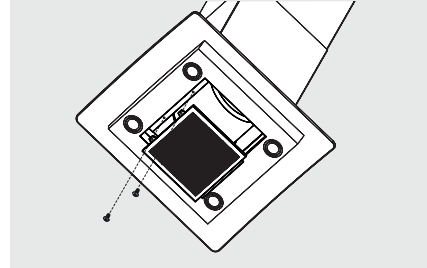


Figura 17.

- Para posicionar nuevamente el filtro de aluminio, alinee las lengüetas traseras del filtro con las ranuras de la campana. Empuje la pestaña del seguro, ubique el filtro a su posición y suéltelo. Asegure que el filtro esté bien acoplado después del montaje. (Ver Figura 18).

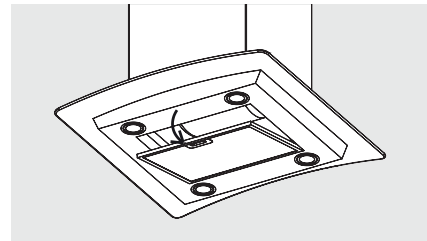


Figura 18.

CONEXIÓN ELÉCTRICA



ADVERTENCIA

Peligro de choque eléctrico: antes de realizar la conexión a su sistema doméstico de alimentación, desactive el circuito de energía eléctrica desde el panel de servicio.

- Conecte el cordón de alimentación al contacto de pared de su instalación eléctrica. (Ver Figura 19).

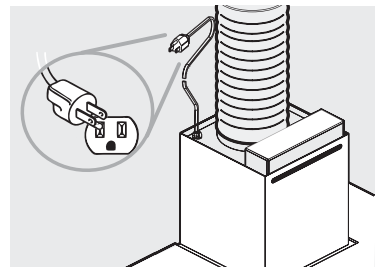


Figura 19.



IMPORTANTE

- Si el cordón de alimentación está dañado, este debe ser reemplazado por el servicio técnico de Haceb o centros autorizados para evitar el riesgo.

FUNCIONAMIENTO DE LOS CONTROLES

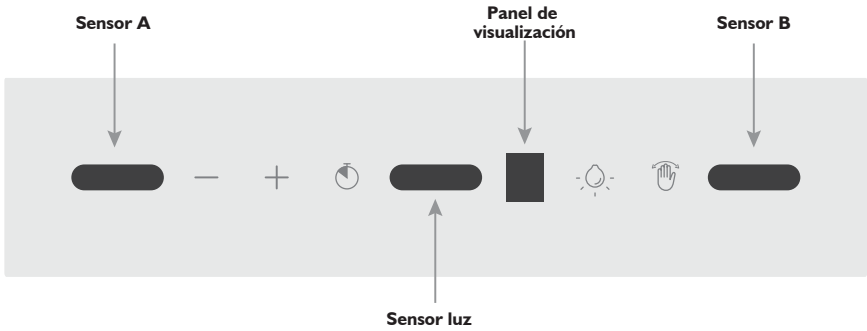











Figura 20.

El aparato se maneja mediante el control táctil y el sensor de gestos en el panel frontal.


Las funciones de control se describen a continuación:

-  Temporizador de apagado
-  Disminuir velocidad
-  Aumentar velocidad
-  Control de luz
-  Activar/Desactivar control de gestos
-  Sensor de control de gestos A y B; control de velocidad
-  Sensor para control de luz

Al conectar la campana extractora todos los íconos se iluminarán por una fracción de segundo, luego la pantalla se apagará quedando iluminado un led indicador en el panel de visualización, este corresponde al modo activado de control de gestos.

El control por gestos está activo desde el momento en que se conecta la campana. Toque  para desactivar el control por gestos. Toque nuevamente  para reactivar el control por gestos.

ENCENDIDO / APAGADO DE LA CAMPANA

Esta campana puede ser encendida o apagada por medio el control táctil  o a través de los sensores de gestos.

A. BOTÓN DE ENCENDIDO / APAGADO

Encendido: Presione el botón $+$ para encender la campana.

Apagado: Presione el botón $-$ para disminuir la velocidad hasta llevarla a 0. La iluminación del panel de control se apagará después de un minuto.

El led indicador del sensor de control de gestos permanecerá siempre encendido.

B. ENCENDIDO / APAGADO CON GESTOS

Encendido: Desplace la mano de izquierda a derecha pasando por ambas áreas de control de gestos $\bullet\bullet$ (A y B).

Apagado: Desplace la mano de derecha a izquierda pasando por ambas áreas de control de gestos $\bullet\bullet$ (B y A).

Los movimientos de la mano no deben ser demasiado rápidos. Preferiblemente, un solo gesto debería durar 1 segundo y debe realizarse aproximadamente a 5 cm del panel de la campana.

TEMPORIZADOR DE APAGADO

Utilice la función Temporizador de apagado para apagar la campana después de un tiempo específico. El temporizador de apagado predeterminado de este modelo es 15 minutos.

Toque el botón de temporizador de apagado ⌚ para activar la función en cualquier momento mientras esté funcionando. Este se puede activar teniendo la campana encendida en cualquier velocidad. La campana se apagará automáticamente una vez que se acabe el tiempo (15 minutos).

Si requiere finalizar la función de temporizador de apagado anticipadamente toque el botón de temporizador de apagado una vez.

SELECCIÓN DE LA VELOCIDAD

A. BOTÓN AUMENTAR / DISMINUCIÓN DE VELOCIDAD

Utilice los botones $+$ y $-$ para aumentar o reducir la velocidad, la cual va desde 1 hasta 3, al llevar la velocidad a 0 la campana extractora se apagará.

B. AUMENTO/REDUCCIÓN VELOCIDAD CON GESTOS

Para aumentar su velocidad, desplace la mano de izquierda a derecha.

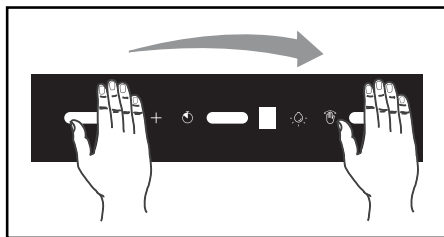


Figura 21.

Manual de usuario de campana

Para reducir su velocidad, desplace la mano de derecha a izquierda.

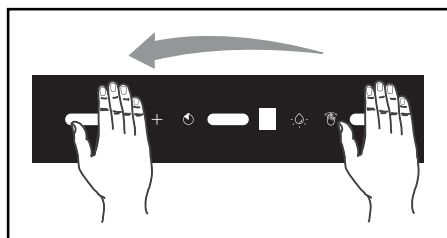



Figura 22.

NOTA: El movimiento siempre debe cubrir ambas áreas del sensor A y B.


CONTROL DE LA LUZ

Presione el botón de Encendido o Apagado de la luz  una vez para realizar la acción deseada. Tener en cuenta que al encender la campana por medio del modo sensor de gestos la luz se encenderá automáticamente.

A. BOTÓN CONTROL DE LUZ

Presione el botón de Encendido o Apagado de la luz  una vez para realizar la acción deseada.

B. ENCENDIDO/APAGADO DE LA LUZ CON GESTOS

Para Encender/Apagar la luz, mantenga la mano a una distancia de aproximadamente 5 cm frente al sensor de gestos de luz , durante 1,5 segundos.

LIMPIEZA Y MANTENIMIENTO

Después de instalar el producto y retirar la película plástica de protección, se recomienda realizar una limpieza general en las superficies exteriores de metal con un lubricante en aerosol multiusos para remover y prevenir posibles manchas.

Para evitar daños en la superficie exterior, no use esponjillas de acero o estropajos lleno de jabón.

MÉTODO DE LIMPIEZA

Desconecte la campana de la red eléctrica antes de realizar el procedimiento de limpieza:

- Jabón líquido neutro y agua o limpiador de uso múltiple.
- Limpie con un paño suave y húmedo o una esponja no abrasiva, y luego enjuague con agua limpia y seque.
- Limpie con un trapo húmedo y jabón.
- Seque con un trapo limpio. Puede usar también un limpiador para vidrios.

MANTENIMIENTO DE LA CAMPANA

- El mantenimiento adecuado de la campana extractora asegurará el rendimiento adecuado de la unidad.
- Limpie y/o reemplace los filtros de aluminio y los filtros de carbón después del tiempo indicado en este manual.

- Los filtros de aluminio deben limpiarse con frecuencia. Utilice una mezcla de agua tibia y detergente para lavarlos.

ADVERTENCIA

- No moje el panel de control (Existe el riesgo de fuego, si la limpieza no se realiza de acuerdo con las instrucciones).
- No use fibras metálicas, podría rayar y/o dañar la superficie.
- Para limpiar la superficie de acero inoxidable, use agua jabonosa caliente, limpiador para acero inoxidable o cera.
- Frote siempre siguiendo la dirección de la veta. Siga las instrucciones del limpiador para limpiar la superficie de acero inoxidable.

MANTENIMIENTO DE LOS FILTROS

FILTRO DE ALUMINIO

Los filtros de aluminio son lavables

- Los filtros de aluminio deben limpiarse con frecuencia; cada 2 meses de funcionamiento o mayor frecuencia en caso de uso intensivo.
- Lave el filtro en agua jabonosa y enjuague en agua limpia.
- No use limpiadores abrasivos.

FILTRO DE CARBÓN

Los filtros de carbón no son lavables y debe ser reemplazado

- Cambie el filtro de carbón cada 6 meses o con mayor frecuencia en caso de uso intensivo.

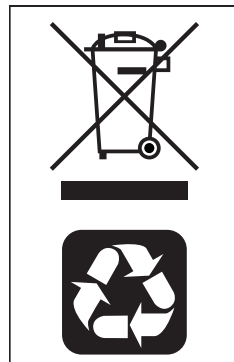
REEMPLAZO DE LA LÁMPARA LED

- Las luces LED deben ser reemplazadas personal de servicio técnico de Haceb o centros autorizados. Contacte a Atención al Cliente para más información.

PREVENCIÓN Y CUIDADOS

ASPECTOS AMBIENTALES

- **Empaque:** Haceb procura, en sus nuevos productos, utilizar empaques cuyas partes sean fáciles de separar, así como materiales reciclables. Por lo tanto, las piezas de los empaques (protectores de porón (Poliestireno expandible), bolsas plásticas y caja de cartón) deben ser desechadas de manera consciente, siendo destinadas, preferiblemente a recicladores.
- **Producto:** Este producto fue fabricado con materiales que pueden ser reciclados y/o reutilizados. Entonces, al deshacerse de este producto, busque compañías especializadas en desmontarlo correctamente.
- **Eliminación:** Al desechar este producto, al final de su vida útil, solicitamos que sea obedecida la legislación local existente y vigente en su región, haciendo esto de la forma más correcta posible.



SOLUCIONES ANTES DE LLAMAR A SERVICIO TÉCNICO

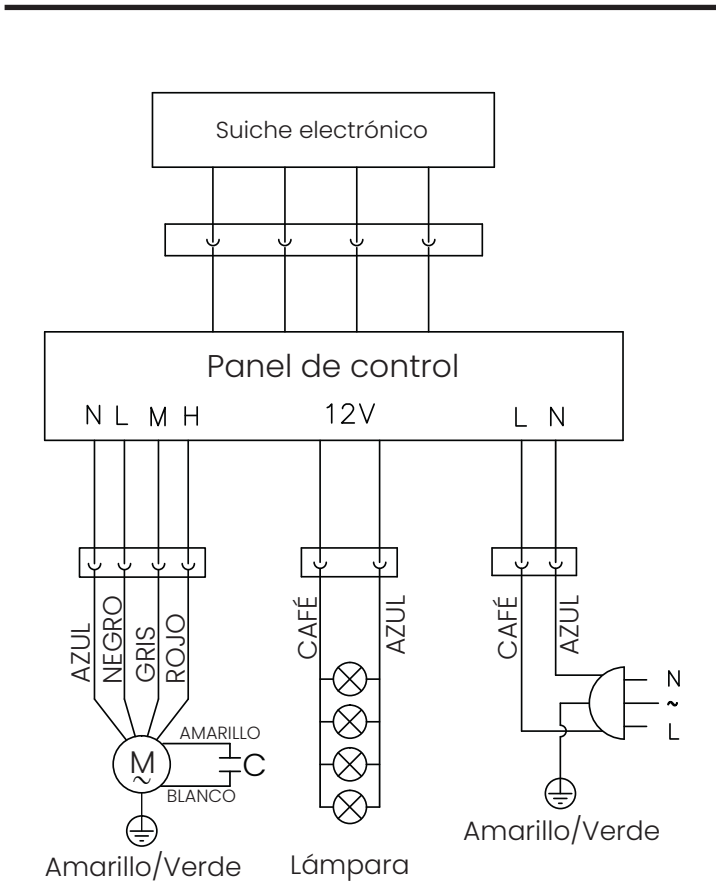
Antes de solicitar servicio técnico identifique la posible causa según la siguiente tabla:

PROBLEMA	POSIBLE CAUSA	SOLUCIONES
La campana no enciende	El enchufe está desconectado de la toma de corriente.	Asegúrese de que el enchufe esté conectado correctamente a la toma de corriente.
	El cable de alimentación está dañado.	Contacte a soporte técnico Haceb o centros autorizados.
	La tarjeta electrónica está dañada.	Contacte a soporte técnico Haceb o centros autorizados.
	El panel de control táctil está dañado.	Contacte a soporte técnico Haceb o centros autorizados.
La lámpara no funciona	La lámpara está dañada.	Contacte a soporte técnico Haceb o centros autorizados.
El cuerpo de la campana emite vibraciones y ruidos fuertes	<ol style="list-style-type: none"> 1. La campana no se ha instalado correctamente según el proceso de instalación descrito en el manual de instrucciones. 2. Los accesorios de la campana no están correctamente asegurados. 	Asegúrese de que la campana se haya instalado correctamente de acuerdo con el manual de instrucciones.
La extracción de aire es deficiente.	La distancia entre la campana y la cubierta no es la recomendada.	Compruebe que la distancia sea entre 65 cm y 75 cm.
	No existe una ventilación adecuada.	Asegúrese de abrir las puertas y ventanas correctamente para mejorar el entorno.
	El ducto de ventilación está dañado.	Contacte a soporte técnico de Haceb o centros autorizados.
	Filtros de aluminio o filtro de carbón obstruidos.	Reemplazar o limpiar los filtros.
	Salida de aire de escape obstruida.	Limpiar la salida de escape de aire.

Tabla 4.

DIAGRAMA ELÉCTRICO

CAMP ISLA VID 60 V3 INOX-NE
CAMP ISLA VID 90 V3 INOX-NE





Servicios Haceb

Tu producto en manos de expertos.

☎ Llámanos al #466

www.haceb.com

- Instalación
- Mantenimiento preventivo
- Reparación
- Repuestos y accesorios
- Garantía
- Asesoría
- Renueva Haceb
- Alquiler Haceb
- Crédito Haceb

Ecuador | 1 8000 42232

**Comercializado por:
INDUSTRIAS HACEB S.A**

Colombia

Autopista Norte Calle 59 No. 55-80 km. 13,
Copacabana, Antioquia.

Llámanos gratis desde tu celular al **#466**

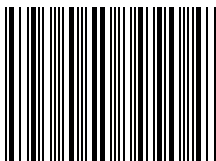
Correo electrónico: atencionpqr@haceb.com

www.haceb.com

Ecuador

Av. de las Américas, Aeropuerto José Joaquín de Olmedo,
Centro Comercial Aeroplaza, Local No.7

Línea de servicio/Customer service line: 1800042232 Guayaquil



5003673

www.haceb.com

