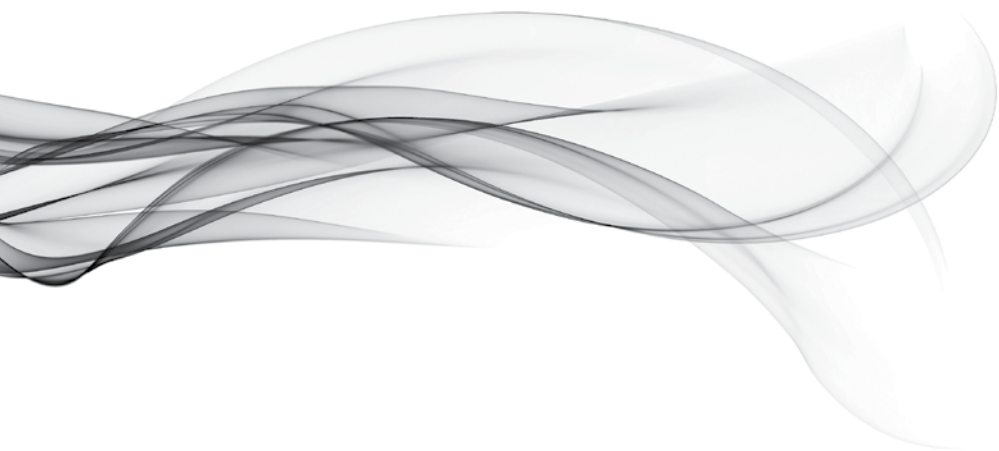


# MANUAL DE USUARIO CAMPANA SÁNDALO

Lea detenidamente estas instrucciones de uso e instalación antes de encender u operar su producto y guárdelas como referencia para el futuro.



## REFERENCIA

CAMP SÁNDALO INOX 3V  
CAMP SÁNDALO NE 3V



Un hogar, mil historias felices

## CONTENIDO

GARANTÍA	3
SITUACIONES NO CUBIERTAS POR LA GARANTÍA	4
GLOSARIO	5
PLACA DE ESPECIFICACIONES	5
ADVERTENCIA PRELIMINARES	5
INSTRUCCIONES TÉCNICAS PARA LA INSTALACIÓN, AJUSTE Y MANTENIMIENTO	6
DESCRIPCIÓN DEL PRODUCTO Y SUS PARTES	7
INSTRUCCIONES GENERALES	7
INSTALACIÓN DEL PRODUCTO	8
INSTRUCCIONES DE USO Y MANTENIMIENTO AL USUARIO	13
Extracción del filtro	13
Cambio de lámpara	15
PRECAUCIONES Y CUIDADOS DE SUS PRODUCTOS	15
Sugerencias para utilizar su campana	15
Método de limpieza:	15
Cuidados del filtro antigrasa	16
Cuidados del filtro de carbón activado	16
LIMPIEZA	16
SOLUCIONES ANTES DE LLAMAR A SERVICIO TÉCNICO	17



### IMPORTANTE

#### Tips de buen uso

- Lea con atención las recomendaciones de uso y mantenimiento del manual.
- Use las recomendaciones del manual para el uso adecuado de los recipientes.
- No comparta el toma corriente con otros equipos eléctricos.
- No ubique dentro del horno, según referencia que aplique, recipientes con aceite, alimentos con empaque plástico o accesorios como toallas y servilletas.
- No permita que cables eléctricos de otros productos entren en contacto con la parte posterior del electrodoméstico.
- Verifique que las condiciones eléctricas de su domicilio cumplen con las recomendaciones del manual.



## GARANTÍA

Este producto ha sido revisado y comprobado su buen funcionamiento en la fábrica, bajo condiciones normales de uso. Además cumple con las normas de seguridad vigentes en el país.

Se garantiza el producto, por término de 12 meses a partir de la fecha de entrega por parte del establecimiento comercial o por cualquier desperfecto de fabricación o de material, siempre y cuando se destine para uso doméstico.

Para la prestación del servicio en garantía es importante disponer de la factura de compra para la verificación de la fecha de adquisición, en caso de no contar con ella se verificará el serial que está dispuesto en la placa de especificaciones del producto.

En caso de requerir algún servicio durante el periodo de garantía de su producto, comuníquese desde su celular al #466 (Aplica para los operadores Claro, Movistar y Tigo), o a la línea gratuita de Servicio Nacional 01 8000 511 000. En estas líneas se le darán indicaciones del procedimiento a seguir y los sitios de operación o talleres autorizados.

La Empresa no asume responsabilidad alguna por los daños, personales o a la propiedad, que pudieran causar la mala instalación o el uso indebido del producto, incluyendo la falta de mantenimiento.

Para hacer más fácil el trámite de la garantía, le recomendamos conservar el empaque, el manual y los accesorios originales del producto.

**Inclusiones y excepciones:** Industrias Haceb ofrece una garantía de un (1) año sobre todas las partes y componentes en las campanas excepto, aquellas partes o componentes que por estar sometidas a un constante uso o desgaste natural no serán cubiertas por la garantía (filtros, luminarias o lámparas, vidrios). La garantía se hará efectiva siempre y cuando el usuario haya hecho uso del producto según las condiciones establecidas en el manual de instrucciones.

### **Condiciones de reparación:**

Una vez presentada la falla, el usuario deberá llamar a la línea gratuita de Servicio Técnico Haceb que se encuentra en el manual de instrucciones, en la que se le darán las indicaciones del procedimiento a seguir y los sitios de reparación o talleres autorizados en el territorio nacional. Señor usuario: Para la prestación del servicio en garantía es importante disponer de la factura de compra para la verificación de la fecha de adquisición, en caso de no contar con ella se verificará el serial que esta dispuesto en la placa de especificaciones del producto.

### **Declaración del tiempo de suministro de repuestos:**

La empresa suministrará repuestos e insumos para el adecuado funcionamiento del producto por (3) años..

PARA VALIDAR OPERATIVAMENTE LA GARANTÍA Y ACCEDER A NUESTROS  
SERVICIOS,

CONSERVE LA FACTURA DE COMPRA.

(Aplica sólo para Colombia)

## **SITUACIONES NO CUBIERTAS POR LA GARANTÍA**

**Nota:** Las siguientes situaciones no cubiertas por la garantía varían o dependen del producto que se ha adquirido.

1. El período de garantía de fábrica ha expirado. -2. El producto presenta el número de serie alterado o removido. -3. El producto presenta modificaciones no autorizadas en las especificaciones. -4. Problemas causados en la instalación, reparación o mantenimiento efectuada por personal no autorizado por INDUSTRIAS HACEB S.A. - 5. Artículo desconectado a la fuente de voltaje. -6. Ausencia de voltaje. -7. Corto circuito externo, sobrecargas accidentales en la línea de alimentación o inadecuada conexión de puesta a tierra. -8. Uso del producto doméstico con fines comerciales o industriales. -9. Oxidación causada por golpes, rayas o producto expuesto a ambientes salinos y/o con humedad relativa por encima del 70%. -10. Cuando el producto es usado o instalado de forma indebida, es decir, uso contrario a las instrucciones de manejo o uso distinto a las condiciones normales. Este aspecto incluye la conexión a un voltaje distinto al especificado e instalación en recintos no adecuados según las condiciones dadas por el fabricante y la normatividad técnica vigente. -11. Problemas causados por operaciones o usos inadecuados, en forma incorrecta y/o diferente a lo especificado en el manual de usuario. -12. Problemas causados por transporte inapropiado del equipo. -13. Problemas causados por la invasión de cuerpos extraños al producto como insectos, ratones, similares, o falta de limpieza del producto. -14. Problemas causados por condiciones de la naturaleza tales como: terremotos, inundaciones, tormentas eléctricas, entre otros. -15. Problemas causados por condiciones accidentales o provocadas como incendios, fluctuaciones de voltaje, vandalismo, robo o similares. -16. Problemas asociados con nivelación del producto, éste debe ser realizado por el usuario, el manual lo especifica. -17. Por amarillamiento del acero inoxidable en las zonas cercanas a las fuentes de calor. -18. Los servicios prestados por Haceb fuera del período de garantía ofrecido con el producto, o que deban ser prestados durante el período de garantía por causas imputables al usuario por no dar cumplimiento a las instrucciones establecidas en el manual de instrucciones del producto, se realizarán por Haceb con cargo del valor al usuario.

Aplica sólo para Colombia

## GLOSARIO

**Drywall:** Placas de yeso (gypsum) o fibrocemento, fijadas a una estructura reticular liviana de madera o acero galvanizado, en cuyo proceso de fabricación y acabado no se utiliza agua, por eso el nombre de Drywall o pared en seco.

**Flamear:** Tipo de llama generada sobre el utensilio de cocina (Sartén). Esta es causada cuando se vierte un líquido a la hora de cocción.

**Lámpara LED:** Elemento compuesto básicamente de un material semiconductor que es capaz de emitir una radiación electromagnética en forma de luz.

**Placa de especificaciones:** Contiene información sobre las características eléctricas, de funcionamiento y capacidad del producto.

**Socket:** También llamado plafón. Funciona como soporte para la lámpara.

## PLACA DE ESPECIFICACIONES

Potencia del Motor	125W
Potencia de iluminación	1,5W
Voltaje	110V-127V~
Frecuencia	60Hz
Amperaje	1A
Capacidad de succión	180 m3/h
Peso	5,1kg
País de origen	R.P.C

## ADVERTENCIA PRELIMINARES

- Este producto es un bien de consumo duradero para uso doméstico, fabricado mediante un proceso de transformación industrial.
- Leer las instrucciones de uso antes de encender este electrodoméstico.
- Leer las instrucciones técnicas antes de instalar este electrodoméstico.
- Este electrodoméstico debe ser instalado únicamente por personal calificado.
- Evite conectar el producto a tuberías de evacuación de humos causados por combustión de calderas y chimeneas.
- Equipo operado automáticamente: Para reducir el riesgo de lastimarse desconecte la campana de la toma de corriente antes de realizar un procedimiento de limpieza.
- La distancia mínima entre el plano de cocción y la base de la campana debe ser de 60cm.
- Antes de realizar cualquier tipo de limpieza, reparación o mantenimiento, desenchufe el producto.
- Evite fijar la vista hacia las lamparas ubicadas en la base del producto.
- La fijación de la campana debe realizarse de forma tal que ésta no deslice accidentalmente.
- Evite el flameo (altas llamas) debajo de la campana.
- Controle los sartenes durante su uso, el aceite podría inflamarse y afectar el producto.
- Este producto no está diseñado para ser usado por personas con problemas físicos,

sensoriales o mentales; o que carecen de experiencia y conocimiento, a menos que se les esté brindando supervisión o instrucción con respecto al uso del producto por parte de una persona responsable.

- Si en el recinto hay productos que funcionan a gas se debe tener una adecuada y correcta ventilación.
- Para hacer más fácil el trámite de su garantía le recomendamos conservar el empaque, el manual y los accesorios originales del producto. Si el servicio técnico Haceb o sus centros de servicios autorizados certifica que efectivamente el producto tiene problemas o defectos de fábrica, la garantía del nuevo producto inicia a partir del momento en que lo reciba y hasta el tiempo establecido.
- Nos permitimos llamar su atención sobre la necesidad que la instalación de su producto se haga con cuidado, ya que casi la totalidad de problemas de funcionamiento son causados por instalaciones deficientes y no por defectos de fabricación de nuestro producto.
- Evite realizar llamadas innecesarias solicitando Servicio Técnico Haceb. Tenga presente que si el producto está bueno, Servicio Técnico Haceb le será cobrado aunque éste se encuentre aún en periodo de garantía.
- El fabricante se reserva el derecho de modificar, sin previo aviso, las especificaciones del producto contenidas en este manual.

## **INSTRUCCIONES TÉCNICAS PARA LA INSTALACIÓN, AJUSTE Y MANTENIMIENTO**

**Nota:** Las imágenes contenidas en este manual pueden ser diferentes al producto original y su único objetivo es ayudar a mejorar la comprensión del contenido escrito del mismo.



### **IMPORTANTE**

- Este producto es un bien de consumo, duradero para uso doméstico
- Para hacer más fácil el trámite de su garantía se recomienda presentar EL EMPAQUE ORIGINAL, accesorios y manuales originales del producto. Si el servicio técnico HACEB o sus centros de servicios autorizados certifica que efectivamente el producto tiene problemas o defectos de fábrica, la garantía del nuevo producto inicia a partir del momento en que lo reciba y hasta el tiempo establecido.

## DESCRIPCIÓN DEL PRODUCTO Y SUS PARTES

Número	Cantidad	Descripción
1	1	Botones de control
2	1	Chasis
3	1	Selector de función (recirculadora/extractora)
4	1	Moto ventilador
5	1	Filtro atrapagrasa
6	1	Soporte filtros
7	1	Adaptador de flujo
8	1	Tapa adaptador de flujo
9	4	Tornillos 5mm X 49mm
10	4	Chazos plásticos

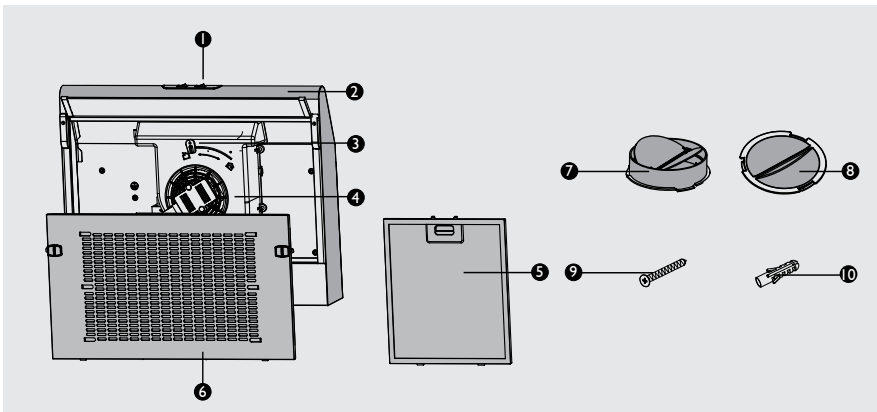


Figura 1 (tres velocidades)

## INSTRUCCIONES GENERALES

- Antes de hacer las conexiones eléctricas interrumpa el suministro de energía eléctrica desde el tablero de carga.
- Sólo para uso de ventilación general, no utilizar para expulsar vapores o materiales peligrosos o explosivos. Durante la instalación de la campana, las personas que la instalen deben usar guantes para protección contra fillos cortantes.
- No apoyarse en el producto.
- Si el cordón de alimentación es dañado, este debe ser reemplazado por el fabricante o su agente de servicio o por personal calificado para evitar riesgos.

- Utilice esta unidad solamente en el modo que indica el manual.
- Antes de reparar o limpiar la unidad, desconecte la campana del tomacorriente y bloquee los medios de desconexión del panel de servicio para evitar la conexión accidental de la alimentación.
- La instalación debe ser realizada por personal de servicio técnico Haceb o personal calificado.
- Al efectuar orificios en un muro o techo, no dañe el cableado eléctrico ni otras instalaciones ocultas.
- Los sistemas instalados mediante conducto deben tener ventilación con salida al exterior.
- No modifique el cableado original.
- No repare o cambie ninguna pieza de la campana, a menos que se recomiende específicamente en este manual de instrucciones. Todas las otras reparaciones deben ser llevadas a cabo por personal calificado.



## **PRECAUCIÓN**

---

- No permita que el aire se expulse en espacios situados en el interior de muros, techos, desvanes, sótanos de pequeña altura o cocheras.



## **ADVERTENCIA**

---

- Para reducir el riesgo de incendio, utilice solamente ducto metálico.
- Instale esta campana de acuerdo con los requisitos especificados.
- Coloque siempre las rejillas y los filtros de seguridad en su sitio. Sin estos componentes, los ventiladores en funcionamiento podrían atrapar su pelo, sus dedos o su ropa. El fabricante declina toda responsabilidad en caso de fallo de cumplimiento de las instrucciones aquí facilitadas para la instalación, el mantenimiento y el uso adecuado del producto. El fabricante declina además toda responsabilidad por daños ocasionados por negligencia y la garantía de la unidad queda automáticamente cancelada como consecuencia de un mantenimiento incorrecto.

### **Para reducir el riesgo de incendio ocasionado por grasas:**

- Encienda siempre la campana cuando cocine a una temperatura alta.
- Limpie con frecuencia los filtros. No permita que la grasa se acumule en ellos. No deje nunca su estufa desatendida y con valores de fuego altos.
- La cocción puede causar humo o reboses de grasa que pueden prender fuego. Caliente el aceite a fuego lento o medio.

## **INSTALACIÓN DEL PRODUCTO**

---

Para obtener un mejor funcionamiento de su producto es importante tener en cuenta las siguientes recomendaciones al momento de realizar la instalación.



## **IMPORTANTE**

---

Las medidas declaradas son nominales del producto. Considerar que el mueble de instalación debe tener medidas superiores para su correcto empotre.

## Dimensiones del producto

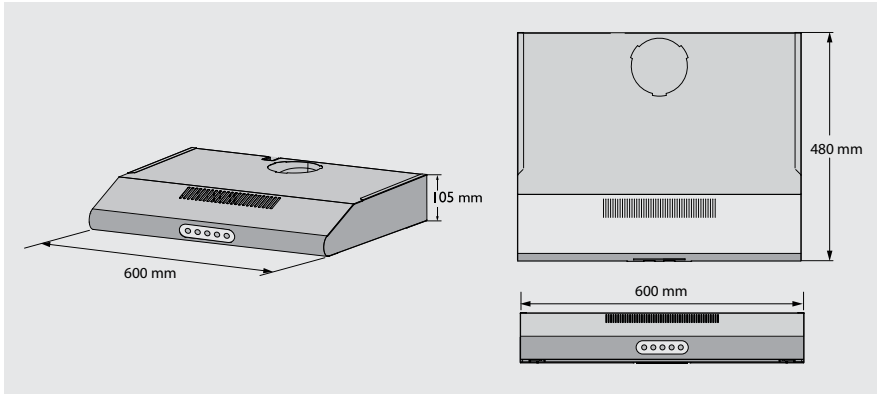


Figura 2

## ! IMPORTANTE

- Para garantizar seguridad y adecuado funcionamiento de su producto, la instalación debe realizarse de acuerdo con las normas o con los requisitos vigentes para cada localidad.
- Este producto debe ser instalado de acuerdo con las medidas informadas por el fabricante en la página 9, (Ver figura 2).

### Conexión eléctrica

- Verifique que el voltaje de la red eléctrica corresponda al indicado en la placa de especificaciones de la campana.
- Asegúrese de hacer una correcta conexión del cable descarga a tierra del producto, para evitar posibles riesgos de inducción eléctrica.

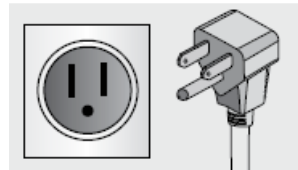


Figura 3

## ! IMPORTANTE

- La campana debe conectarse únicamente con cable de cobre.
- Se recomienda que la campana se conecte en un circuito independiente Breaker con fusible (O disyuntor).
- Si la normativa lo permite y se utiliza un cable de toma a tierra independiente, se recomienda que un electricista calificado determine si la puesta a tierra es la adecuada.

## ! ADVERTENCIA

- No ubique la toma a tierra en una tubería de gas. Si no está seguro de que la campana está correctamente conectada a tierra, consulte a un electricista calificado.
- No coloque ningún fusible en el circuito neutral o en el cable de puesta a tierra.

## Métodos de extracción

- Su campana esta dotada con la opción de ser extractora o recirculadora (Según referencia).



Figura 4

## Opción Extractora

- Pulse las pestañas que sostienen el soporte filtro hacia adentro.
- Retire el soporte filtros (es necesario sostener el soporte con la otra mano para evitar que se caiga).
- Ubique el selector de función en la posición extractora (Ver Figura 4).
- Coloque de nuevo el soporte filtros verificando que los pines estén enganchados.
- Una vez el soporte filtro este en la posición correcta empuje las pestañas hacia afuera.

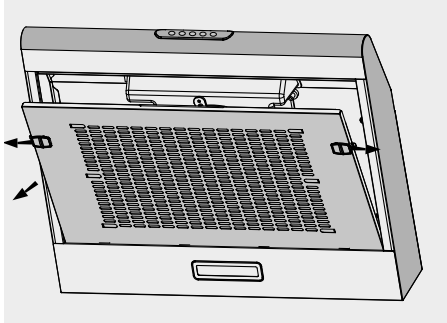


Figura 5

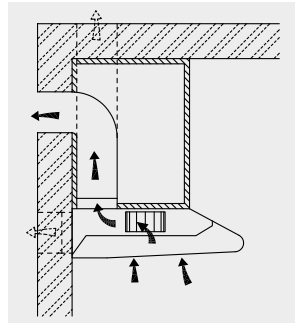


Figura 6

## Opción Recirculadora

Pulse las pestañas que sostienen el soporte filtro hacia adentro.

- Retire el soporte filtros (es necesario sostener el soporte con la otra mano para evitar que se caiga).
- Ubique el selector de función en la posición recirculadora (Ver Figura 4).
- Coloque de nuevo el soporte filtros verificando que los pines estén enganchados.
- Una vez el soporte filtro este en la posición correcta empuje las pestañas hacia afuera.

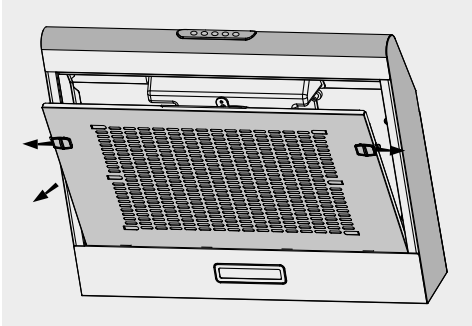


Figura 7

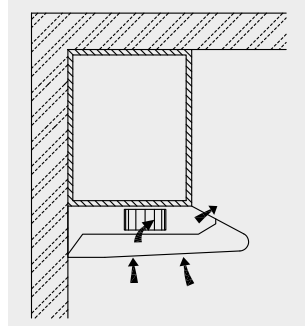


Figura 8

## Mueble para la instalación de la campana

### ! IMPORTANTE

La instalación donde se va a empotrar la campana debe tener las siguientes características:

- Tomacorriente para suministro de energía.
- Espacio para la circulación de aire y humos.
- Seleccione una superficie plana para instalar la campana. Debe ser capaz de soportar el peso de la campana (aprox. 6 Kg).
- Si es posible, desconecte y deslice la estufa o cubierta fuera de la apertura de instalación del gabinete de la cocina para permitir un acceso fácil al muro posterior, de lo contrario, coloque una cubierta protectora gruesa sobre la cubierta o la estufa para protegerla de daños o suciedad.

### ! IMPORTANTE

- Al retirar el filtro y la base (según referencia), podrá acceder a los agujeros de fijación de la campana. Estos podrán ser usados para marcar la superficie de instalación.
- Se debe hacer una perforación en la superficie del armario o en la pared para hacer pasar por éste tubo de evacuación de aire cuando la campana está configurada como extractora.

## Instalación debajo del techo del mueble (Para modalidad extractora)

- Si es posible, desconecte y deslice la estufa fuera de la apertura de instalación del gabinete de la cocina para permitir un acceso fácil al muro posterior, de contrario, coloque una cubierta protectora gruesa sobre la cubierta o la estufa para protegerla de daños o suciedad.
- Apoyando la cara superior de la campana sobre la superficie de instalación, marque los puntos donde se ubicarán los tornillos (3.5 mm de diámetro) y el ducto de extracción (130 mm de diámetro). Verifique que las medidas entre perforaciones coincidan con las indicadas en la figura 9.
- Introduzca los tornillos en el mueble, procurando dejar un espacio de 3 mm entre la cabeza del tornillo y la superficie continuación sujete la campana de los tornillos.
- Rosque los tornillos llevándolos a tope , garantizando así una sujeción firme de la campana.

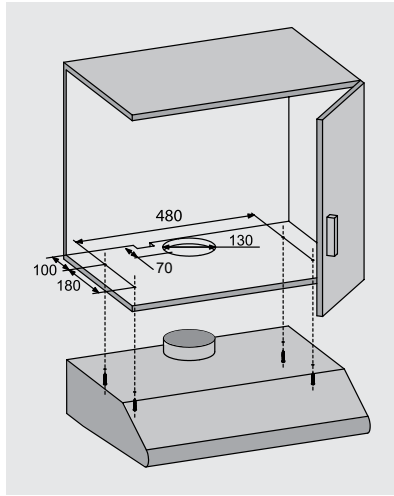


Figura 9

**Nota:** Si el instalador lo desea, el mueble de empotrar puede tener rieles para apoyar la campana, siempre y cuando esté sujeta en la parte superior.

### Instalación en pared

- Apoyando la cara posterior de la campana sobre la superficie de instalación, marque los puntos donde se ubicarán los tornillos. Verifique que las medidas entre perforaciones coincidan con las indicadas en la (Figura 10).
- Perfore la pared haciendo los agujeros para chazos de 10 mm de diámetro e introduzca chazos y tornillos en los respectivos agujeros. Procure dejar un espacio de 3 mm entre la cabeza del tornillo y la pared.

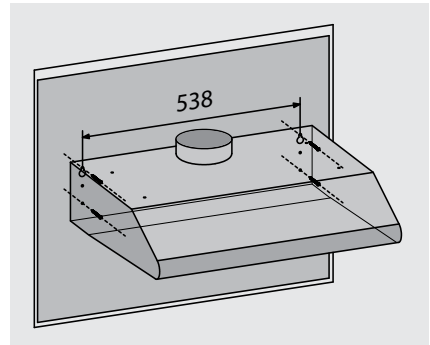


Figura 10

## ! IMPORTANTE

- Para el correcto funcionamiento de las campanas de tres velocidades, es obligatorio realizar la instalación solo de la parte superior.
- El ajuste de la campana dependerá de la fijación de los tornillos del mueble
- En ambos casos, introduzca la cabeza de los tornillos a través de la parte ancha de las ranuras de la campana y deslícela hasta que las cabezas de los tornillos queden en el extremo angosto.
- Al instalar la campana, deje un espacio libre de 60 cm entre la mesa de cocción y la base inferior de la campana (Figura 11).

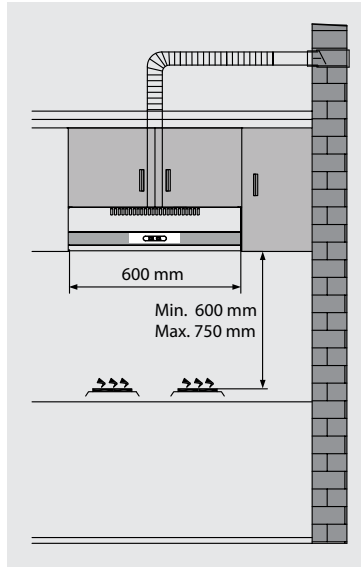


Figura 11

## INSTRUCCIONES DE USO Y MANTENIMIENTO AL USUARIO

**Nota:** Las imágenes contenidas en este manual pueden ser diferentes al producto original y su único objetivo de ayudar a mejorar la comprensión del contenido escrito del mismo.

### EXTRACCIÓN DEL FILTRO

Para Extraer el filtro debe deslizar hacia el centro los seguros situados en la base de la campana, éste descenderá completa y verticalmente. (Figura 12).

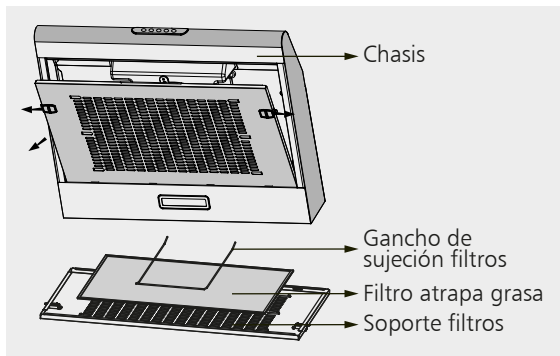


Figura 12






## PRECAUCIÓN

- Al retirar el filtro de aluminio, éste se debe sujetar con firmeza y seguridad para no dejarlo caer, evitando que sufra daños.

## FUNCIONAMIENTO DEL MOTOR

Mediante los mandos se obtiene el encendido, regulación de la velocidad del motor e iluminación del plano de cocción.

### Mandos según su modelo:

	Presione este botón para encender el producto
	Presione este botón para que el producto funcione a su mínima velocidad.
	Presione este botón para que el producto funcione a una velocidad media.
	Presione este botón para que el producto funcione a su máxima velocidad.
	Presione este botón para encender o apagar la lámpara.

## RECOMENDACIÓN

Para obtener un rendimiento óptimo se aconseja usar una velocidad más fuerte en caso de una gran concentración de olores y humos, la velocidad intermedia o inferior para proceder a un cambio de aire silencioso y económico. También es necesario encender la campana cuando se empieza a cocinar y dejarla luego encendida durante algunos minutos cuando se haya terminado.

## CAMBIO DE LÁMPARA

### Cambio de lámpara LED

Para realizar el cambio de la lámpara, realice el siguiente procedimiento:

- Apagar la campana
- Asegurarse que la campana, y productos cercanos, estén fríos.
- Desconectar el producto de la red eléctrica para evitar riesgos de inducción o choque eléctrico.
- Para mayor facilidad desmonte el producto del lugar donde se encuentre instalado.
- Remueva el soporte filtros usando el procedimiento mencionado en la sección **MÉTODOS DE EXTRACCIÓN**.
- Desconecte el cable de la lámpara LED de la tarjeta de control.
- Una vez desconectada, presione la lámpara hacia afuera para retirarla del chasis de la campana.
- Inserte el cableado de la lámpara y a continuación ajústela en el chasis.
- Conecte nuevamente la lámpara a la tarjeta de control.
- Coloque nuevamente el soporte filtros y asegúrelo
- Verifique el funcionamiento de la nueva lámpara.

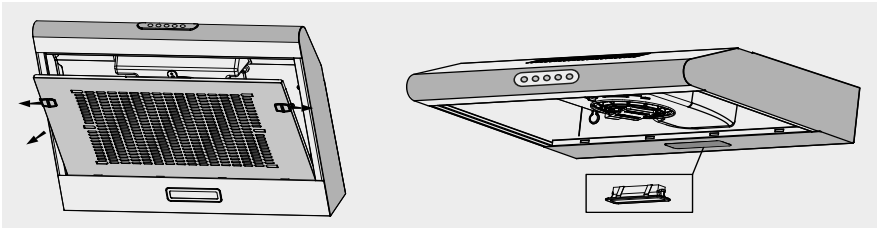


Figura 13

## PRECAUCIONES Y CUIDADOS DE SUS PRODUCTOS

### Sugerencias para utilizar su campana

- Evite poner objetos sobre la campana.
- Evite el contacto con las aspas del ventilador de la campana.
- Evite abrir la campana y manipular sus componentes internos.
- No moje el panel de control.
- Si percibe olores productos de la cocción desprendidos por la campana, es posible que su filtro requiera cambio y/o mantenimiento.

### Mantenimiento preventivo (frecuencia cada año).

- Verificación del funcionamiento del Motor.
- Verificar estado de filtro carbón y trampa para grasas.
- Limpieza de la base.
- Verificación estado de interruptores.
- Verificar estado de lámparas.

### Método de limpieza:

- Puede usar jabón líquido detergente, agua y limpiador de uso múltiple.
- Limpie con un paño suave y húmedo o una esponja no abrasiva, y luego enjuague con agua limpia y seque
- Limpie con un trapo húmedo y jabón.
- Para evitar daños en la superficie exterior, no use esponjillas de acero o estropajos lleno de jabón. (Limpie en seco para evitar manchas de agua)
- Seque con un trapo limpio. Puede usar también un limpiador para vidrios.

### Cuidados del filtro antigrasa

- Lave el filtro en agua jabonosa.
- No use limpiadores abrasivos.
- Es un filtro mecánico, detiene las partículas de grasa. Está ubicado de cara a la mesa de cocción.
- Se puede lavar en lavavajillas y requiere ser lavado cada dos meses o mas a menudo si el uso es muy frecuente. Se debe dejar secar antes de volver a colocarlo.

### Cuidados del filtro de carbón activado

Es un filtro químico que retiene los olores en la campana en el modo Recirculadora. Para retirarlo se debe remover el filtro atrapa grasa y las sujecciones. Para colocarlo se procede de manera inversa. Para obtener un óptimo rendimiento del producto, el filtro debe cambiarse cada tres meses.



## IMPORTANTE

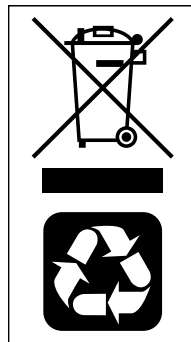
- Si se acumula grasa en el interior del filtro, además de afectar el rendimiento del producto, puede ser causa de incendio. Por lo tanto se recomienda tener en cuenta las instrucciones de mantenimiento y limpieza descritas en este manual.
- Al colocar nuevamente los filtros, tenga presente el orden como deben quedar las piezas y filtros.

## LIMPIEZA

**Empaque:** Hacer procura, en sus nuevos productos, utilizar empaques cuyas partes sean fáciles de separar, así como materiales reciclables. Por lo tanto, las piezas de los empaques (protectores de icopor o poliestireno expandido, bolsas plásticas y caja de cartón) deben ser desechadas de manera consciente, siendo destinadas, preferiblemente, a recicladores.

**Producto:** Este producto fue fabricado con materiales que pueden ser reciclados y/o reutilizados. Entonces, al deshacerse de este producto, busque compañías especializadas en desmontarlo correctamente.

**Eliminación:** Al desechar este producto, al final de su vida útil, solicitamos que sea obedecida la legislación local existen-





te y vigente en su ciudad o país, haciendo esto de la forma más correcta posible.

## SOLUCIONES ANTES DE LLAMAR A SERVICIO TÉCNICO

Evite realizar llamadas innecesarias solicitando Servicio Técnico Haceb. Tenga presente que, si el producto está bueno, Servicio Técnico Haceb le será cobrado, aunque este se encuentre aun en el periodo de garantía. El fabricante se reserva el derecho de modificar, sin previo aviso, las especificaciones del producto contenidas en este manual.

PROBLEMA	POSIBLE CAUSA	SOLUCIONES
Motor no enciende.	El cable de suministro de potencia se encuentra desconectado o haciendo mal contacto.	Conectar e introducir adecuadamente el enchufe en el tomacorriente y verificar buena sujeción.
	Motor fundido	Póngase en contacto con el servicio técnico.
Luz no enciende.	El cable de suministro de potencia se encuentra desconectado o haciendo mal contacto.	Conectar e introducir adecuadamente el enchufe en el tomacorriente y verificar buena fijación.
	Lampara fundida	Cambiar la lampara por una de las mismas especificaciones.
Ruido excesivo	Motor desajustado	Verificar si el ruido esta asociado a la campana. De ser a así, póngase en contacto con servicio técnico.
	Objetos en contacto con las aspas del motor.	Verificar si el ruido esta asociado a la campana. De ser a así, póngase en contacto con servicio técnico.
No hay absorción de humos y olores	Mala sujeción de la base motor	Fijar adecuadamente la base al chasis.
	Filtros bloqueados	Limpie el filtro. Reemplace el filtro.
	Altura incorrecta entre la campana y la mesa de cocción.	Garantice que la altura está entre 70 y 60 cm.

# CONFÍA TUS ELECTRODOMÉSTICOS A UN EXPERTO

**⇒ Servicio**

## **Haceb**

- ASESORÍA • GARANTÍA • INSTALACIÓN
- MANTENIMIENTO PREVENTIVO
- REPARACIÓN • REPUESTOS

---

**Servicio Haceb #466**

**Llámanos gratis desde tu celular\***

---

**\* Aplica para los operadores Claro, Movistar y Tigo. Aplica sólo para Colombia**

---

### **Contáctanos**

**Colombia** | **Ecuador**  
01 8000 511000 | 1 8000 42232

---

Señor usuario, tenga en cuenta que cualquier reclamación relacionada con la calidad e idoneidad del producto puede tramitarla a través de las líneas telefónicas arriba descritas o por medio del correo electrónico: [atencionpqr@haceb.com](mailto:atencionpqr@haceb.com)

Le recomendamos conservar la factura de compra de su producto para facilitar el poder hacer efectiva su garantía.

[www.haceb.com](http://www.haceb.com) / [servicio.haceb.com](http://servicio.haceb.com)



**Comercializado por:**  
**INDUSTRIAS HACEB S.A.**

COLOMBIA

Autopista Norte Calle 59 No. 55-80 km. 13,  
Copacabana, Antioquia.

Llámanos gratis desde tu celular al #466

\* Aplica para los operadores Claro, Movistar y Tigo.

Correo electrónico: [atencionpqr@haceb.com](mailto:atencionpqr@haceb.com)

Línea gratuita de Servicio Nacional: 01 8000 511 000

[www.haceb.com](http://www.haceb.com) / [servicio.haceb.com](http://servicio.haceb.com)

ECUADOR

Av. Carlos Julio Arosemena, km 2.5 C.Cial.  
Alban Borja Local 55 Tel/Phone number:  
593-4 2204280 Línea de servicio/Customer  
service line: 1800042232 Guayaquil

3019433 MANUAL USER CAMP SÁNDALO

Código: MI-149

Revisión: 00

01/09/2021



3019433



Un hogar, mil historias felices