

Sijoituksen riskiluokka¹



Pienempi riski Suurempi riski

Autoyhtiöt Kuponki Autocall

Osakesidonnainen joukkovelkakirjalaina

Daimler AG:n ja Volkswagen AG:n osakekurssien kehitykseen sidottu pääomasuojaamaton sijoitus

Tavoitteena vuosittainen 10 %:n korkotuotto (alustava)²

Mahdollisuus tuottoon myös osakkeiden laskiessa

Sijoitusaika 1–6 vuotta, vuosittainen mahdollisuus ennaikaiseen lunastukseen

Liikkeeseenlaskija Crédit Agricole CIB Financial Solutions, takaaja Crédit Agricole CIB

Merkintäaika päättyy 31.8.2018

Tutustu tämän markkinointimateriaalin lisäksi liikkeeseenlaskijan laatimaan avaintietoasiakirjaan, laina-
ehtoihin ja ohjelmaesitteeseen täydennyksineen ennen sijoituspäätöksen tekemistä. Asiakirjat on yk-
silöity sivulla 7 ja saat ne merkintäpaikoista tai verkkosivulta www.alexandria.fi/autoyhtiöt. (1) Sivulla 7
lisätietoa riskiluokasta. (2) Korkotuotto 10 % on alustava ja se vahvistetaan viimeistään liikkeeseenlas-
kupäivänä ja vähintään tasoon 9 %.


ALEXANDRIA
PANKKIIRILIIKE



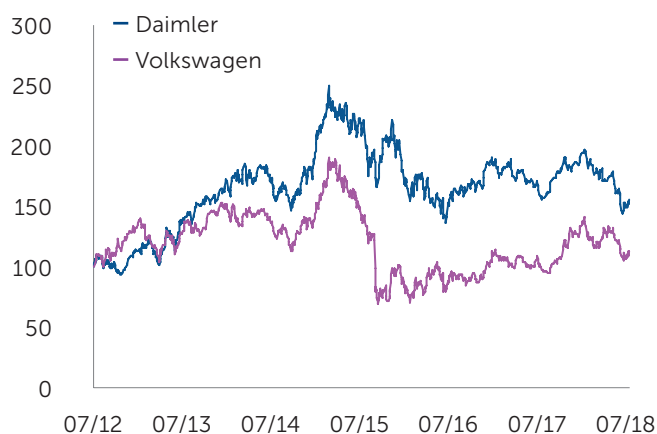
Yleiskuva joukkovelkakirjalainasta

Autoyhtiöt Kuponki Autocall -joukkovelkakirjalainan ("laina") tuotto ja erääntymisarvo perustuvat Daimler AG:n ("Daimler") ja Volkswagen AG:n ("Volkswagen") osakkeiden kurssikehitykseen sijoitusaikana. Laina ei ole pääomasuojattu.

- **Mahdollisuus tuottoon myös osakkeiden laskiessa, muistiominaisuus.** Laina maksaa vuosittain 10 %:n korkotuoton (alustava), jos heikommin kehittynyt osake on vuosittaisena havaintopäivänä laskenut enintään 30 % alkuarvostaan. Muutoin korkotuottoa ei makseta kyseisenä vuonna. Muistiominaisuuden ansiosta korkotuoton maksun yhteydessä maksetaan samalla myös mahdolliset aiemmin saamatta jääneet korkotuotot.¹
- **Ennenaikainen lunastus.** Jos molemmat osakkeet ovat vuosittaisena havaintopäivänä vähintään alkuarvoissaan, laina erääntyy ennenaikaisesti.

- **Suoja 30 %:n kurssilaskua vastaan.** Jos heikommin kehittynyt osake on viimeisenä havaintopäivänä laskenut enintään 30 % alkuarvostaan, laina erääntyy nimellisarvoisena ja tuotto maksetaan. Osakkeet saavat käydä alempanakin ennen sijoitusajan loppua ilman vaikutusta lainan erääntymisarvoon.
- **Ei pääomasuojaa.** Jos laina ei ole erääntynyt ennenaikaisesti ja heikommin kehittynyt osake on viimeisenä havaintopäivänä laskenut yli 30 % alkuarvostaan, sijoittaja menettää nimellispääomaa yksi yhteen heikommin kehittyneen osakkeen kurssilaskun suhteessa eikä tuottoa makseta. Lainaan liittyy myös riski liikkeeseenlaskijan ja takaajan takaisinmaksukyvyistä (katso "Liikkeeseenlaskija- ja takaajariski" sivulla 5).

Osakkeiden kurssikehitys 2012 - 2018



Lähde: Bloomberg, 6 vuoden aikasarja 26.7.2012 – 26.7.2018, skaalattu alkamaan arvosta 100. Sijoitus lainaan ei ole sama asia kuin suora sijoitus osakkeisiin. Huomaa, että historiallinen kehitys ei ole tae tulevasta kehityksestä.

Yhtiöiden perustietoja

	Daimler	Volkswagen
Pörssikurssi, €	59,5	151,7
Markkina-arvo, €	63,7 mrd	74,8 mrd
P/E-luku	6,6	5,8
P/B-luku	1,0	0,8
Liikevaihto, €	164 mrd	231 mrd
Liiketulos, €	14,6 mrd	13,9 mrd
Henkilöstömäärä	290 000	640 000
Lisätietoa	www.daimler.com	www.volkswagenag.com

Lähde: Bloomberg 26.7.2018 ja tilinpäätökset 2017. P/E-luku tarkoittaa osakekurssin ja 12kk ennustetun osakekohtaisen tuloksen suhdetta. P/B-luku tarkoittaa osakekurssin ja oman pääoman suhdetta.

Sijoitustuotteen pääpiirteet, jatkuu sivulla 7

Tyyppi	Pääomasuojaaamaton osakesidonnainen joukkovelkakirjalaina
Sijoitusaika	1 - 6 vuotta, vuosittainen mahdollisuus ennenaikaiseen lunastukseen
Liikkeeseenlaskija ja takaaja	Liikkeeseenlaskija Crédit Agricole CIB Financial Solutions ja takaaja Crédit Agricole CIB, jonka luottoluokitus: Moody's A1, S&P A, Fitch A+
Kohde-etuus	Osakkeet: Daimler AG ja Volkswagen AG
Korkotuotto	10 % vuosittain tuottoehdon täytyessä, muutoin ei korkotuottoa kyseisenä vuonna (alustava) ¹
Muistiominaisuus	Tuottoehdon täytyessä maksetaan lisäksi mahdolliset saamatta jääneet korkotuotot
Merkintähinta	1 000 euroa / laina, mikä vastaa 100 % lainan nimellisarvosta
Merkintäpalkkio	20 euroa / laina, mikä vastaa 2 % lainan nimellisarvosta
Vähimmäissijoitus	5 lainaa, tätä suuremmat sijoitukset 1 lainan erissä
Aikataulu	Merkintäaika 8.8. - 31.8.2018. Maksupäivä 31.8.2018 ²

(1) Korkotuotto 10 % on alustava ja se vahvistetaan viimeistään liikkeeseenlaskupäivänä ja vähintään tasoon 9 %.

(2) Merkintäaika voidaan päättää ennenaikaisesti, mikäli liikkeeseenlaskun ehtojen turvaaminen sitä vaatii.



Kohde-etuudet

Lainan tuotto ja erääntymisarvo perustuvat Daimler AG:n ja Volkswagen AG:n osakkeiden kurssikehitykseen sijoitusai- kana. Molempien yhtiöiden osalta seurataan Xetrassa Frank- furtissa listattua euromääräistä osaketta ja Volkswagenin osalta sen likvidimpää ns. preferred-osakesarjan osaketta.

Volkswagen

Volkswagen AG on vuonna 1937 perustettu saksalainen au- toalan konserni. Vuonna 2017 Volkswagen säilytti aseman- sa maailman suurimpana autonvalmistajana, joskaan ero Renault-Nissan-Mitsubishiin ja Toyotaan ei ollut suuri. Yhtiön vuotuinen automyynti oli noin 10,7 miljoonaa ajoneuvoa vuonna 2017, mikä on noin kaksinkertaistunut viimeisen 10 vuoden aikana. Ajoneuvotoimituksista noin 45 % suuntautui Eurooppaan ja noin 44 % Aasiaan. Volkswagen-konserniin kuuluu 12 automerkkiä, muun muassa Volkswagen, Audi, Seat, Skoda, Bentley, Lamborghini, Porsche ja Scania.

Volkswagenin osake on laskenut yli 40 % maaliskuun 2015 huipputasoltaan. Syksyllä 2015 yhtiön kurssi romahti, kun paljastui, että sen valmistamiin diesel-autoihin oli lisätty ohjelma, joka esti todellisten päästöarvojen paljastumisen mittauksissa. Tähän mennessä Volkswagen on maksanut päästöasiassa kymmenien miljardien eurojen korvaukset sekä ostanut takaisin tai korjannut miljoonia ajoneuvoja. Tätä taustaa vasten liikevaihdon ja kannattavuuden kasvu vuonna 2017 on hyvä suoritus. Vuonna 2018 Volkswagenin ja muiden eurooppalaisten autoyhtiöiden osakekursseja ovat painaneet Yhdysvaltain asettamat teräs- ja alumiini- tullit sekä uhka kauppasodan laajenemisesta autoteollisuu- teen. Heinäkuun lopulla EU ja Yhdysvallat sopivat pidättäy- tyvänsä toistaiseksi lisätulleista ja jatkavansa neuvotteluja.

Konsernin liikevaihto vuonna 2017 oli 231 miljardia euroa ja liikevoitto 13,9 miljardia euroa. Työntekijöitä konsernissa on noin 640 000. Lisätietoa www.volkswagenag.com.

Lähteet: Bloomberg 26.7.2018, www.daimler.com ja www.volkswagenag.com. Historiallinen kehitys ei ole tae tulevasta kehityksestä.

Volkswagen, kurssikehitys 2012 - 2018



Lähde: Bloomberg, 6 vuoden aikasarja 26.7.2012 – 26.7.2018. Sijoitus lainaan ei ole sama asia kuin suora sijoitus osakkeisiin eivätkä kuvien suojausot ole samoja kuin osakkeille liikkeeseenlaskupäivänä määräytyvät suojausot. Huomaa, että historiallinen kehitys ei ole tae tulevasta kehityksestä.

Lainan tuotonlaskennassa osakkeiden osinkoja ei huomioi- da, mutta niiden odotettu osinkotuotto on huomioitu lai- nan ehtoja parantavana tekijänä.

Daimler

Daimler AG on alun perin vuonna 1926 perustettu, mut- ta vuonna 2007 nykyisen muotonsa ja nimensä saanut saksalainen autoalan konserni. Yhtiö on maailman suurin premium-luokan ajoneuvojen valmistaja ennen BMW:tä ja maailman suurin rekka-autojen valmistaja. Vuonna 2017 Daimler myi kaikkiaan 3,3 miljoonaa ajoneuvoa.

Daimler on tunnettu erityisesti Mercedes Benz -merkin henkilöautoista, joita myytiin vuonna 2017 noin 2,4 mil- joonaa kappaletta. Henkilöautojen kappalemääräisestä myynnistä noin 43 % suuntautui Eurooppaan ja noin 36 % Aasian markkinoille. Kiinassa, Mercedesen suurimmalla yksittäisellä markkinalla, henkilöautojen myynti kasvoi vuo- sitasolla kappalemääräisesti 28 % ylittäen selvästi markkina- kasvun. Henkilöautojen lisäksi Mercedes Benz -pakettiau- toja myytiin yli 400 000 ja rekkoja yli 470 000 kappaletta vuonna 2017.

Daimlerin osakekurssi on laskenut lähes 40 % maaliskuun 2015 huipputasolta pitkälti samoista syistä kuin Volkswage- nin. Useita autoteollisuuden yhtiötä on tutkittu tai tutkitaan liittyen dieselautojen päästöihin ja mahdolliseen kartelliin, Daimler mukaan lukien. Tutkinnat ovat vielä kesken, mikä vaikuttaa Daimlerin arvostusta laskevasti. Vuonna 2018 kurssilaskun taustalla on kuitenkin ennen kaikkea ollut Pre- sidentti Trumpin protektionistinen kauppapolitiikka.

Konsernin liikevaihto vuonna 2017 oli 164 miljardia euroa ja liikevoitto 14,6 miljardia euroa. Työntekijöitä konsernissa on noin 290 000. Lisätietoa www.daimler.com.

Daimler, kurssikehitys 2012 - 2018



Tuoton määräytyminen

Ennen viimeistä havaintopäivää

Osakkeiden alkuarvot määräytyvät 14.9.2018 päätösarvoina. Vuosittaisina havaintopäivinä (1–5) on kolme mahdollista lopputulemaa:

- Ennenaikainen lunastus tuoton kera:** Jos molemmat osakkeet ovat havaintopäivänä vähintään alkuarvossaan, liikkeeseenlaskija lunastaa lainan ennenaikaisesti takaisin, palauttaa nimellispääoman ja maksaa 10 %:n korkotuoton lisättyä saamatta jääneillä korkotuotoilla.^{1,2}
- Sijoitus jatkuu ja tuotto maksetaan:** Jos heikommin kehittynyt osake on havaintopäivänä laskenut enintään 30 % alkuarvostaan, sijoitus jatkuu ja liikkeeseenlaskija maksaa 10 %:n korkotuoton lisättyä saamatta jääneillä korkotuotoilla.^{1,2}
- Sijoitus jatkuu ja tuottoa ei makseta:** Jos heikommin kehittynyt osake on havaintopäivänä laskenut yli 30 % alkuarvostaan, sijoitus jatkuu eikä kyseisenä vuonna makseta tuottoa.

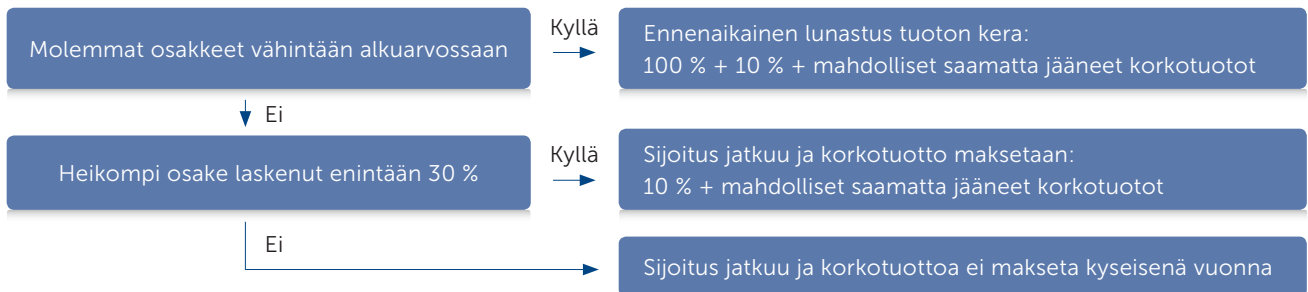
Viimeisenä havaintopäivänä

Jos laina ei ole eräännytynyt ennenaikaisesti, viimeisenä havaintopäivänä (6) on kaksi mahdollista lopputulemaa:

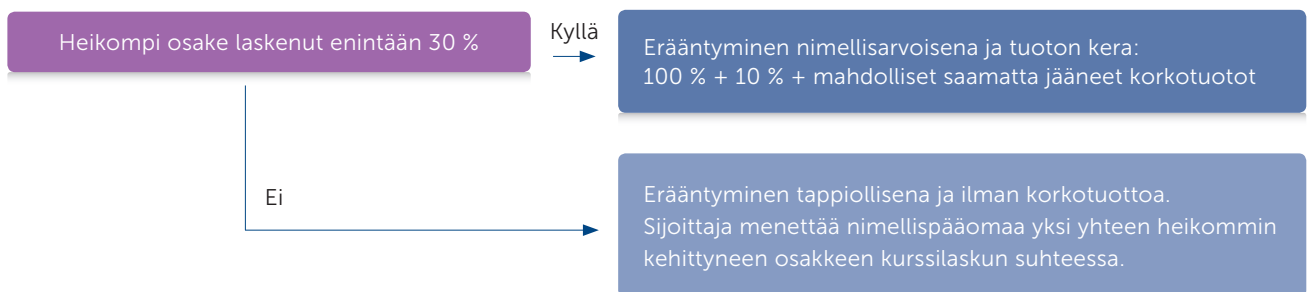
- Eräänntyminen nimellisarvoisena ja tuoton kera:** Jos heikommin kehittynyt osake on viimeisenä havaintopäivänä laskenut enintään 30 % alkuarvostaan, laina eräännyy nimellisarvoisena ja sijoittajalle maksetaan 10 %:n korkotuotto lisättyä saamatta jääneillä korkotuotoilla.^{1,2}
- Eräänntyminen tappiollisena ja ilman viimeistä korkotuottoa:** Jos heikommin kehittynyt osake on viimeisenä havaintopäivänä laskenut yli 30 % alkuarvostaan, sijoittaja menettää nimellispääomaa yksi yhteen heikommin kehittyneen osakkeen kurssilaskun suhteessa. Viimeistä korkotuottoa ei makseta.

Havainnollistus tuoton määräytymisestä (esimerkissä oletetaan alustava korkotuotto 10 %) ²

Vuodet 1–5



Vuosi 6



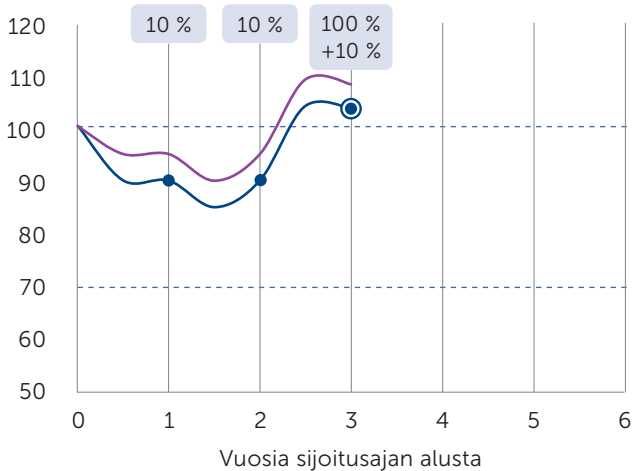
Yksinkertaisuuden vuoksi laskentaesimerkki ei huomioi 2 %:n merkintäpalkkiota. Efektivistä vuosituottoa (p.a.) ei ole laskettu, koska se riippuu korkotuottojen määrästä ja niiden ajoituksesta, katso seuraavan sivun esimerkit. Korkotuotto vahvistetaan viimeistään liikkeeseenlaskupäivänä ja vähintään tasolle 9 %. Jos korkotuotto vahvistetaan alle alustavasti ilmoitetun, sijoittajan lopullinen tuotto on pienempi kuin esimerkissä. Laskentaesimerkki ei huomioi liikkeeseenlaskija- ja takaajariskiä eikä verovaikutuksia.

(1) Nimellispääoman takaisinmaksuun ja korkotuoton maksuun liittyy liikkeeseenlaskija- ja takaajariski. (2) Korkotuotto vahvistetaan viimeistään liikkeeseenlaskupäivänä ja vähintään tasolle 9 %.



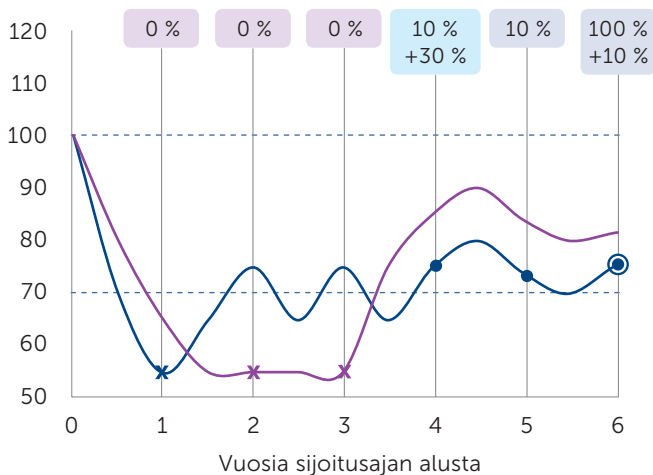
Tuotonlaskentaesimerkkejä

Esimerkki 1: Ennenaikainen lunastus



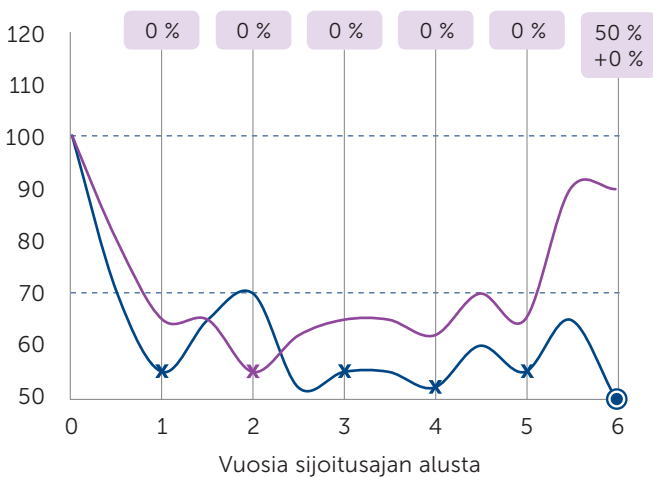
Esimerkissä 1 laina lunastetaan ennenaikaisesti takaisin kolmen vuoden kuluttua, koska molemmat osakkeet ovat kolmantena havaintopäivänä ensimmäistä kertaa vähintään alkuarvojen tasolla. Nimellispääoma palautetaan ennenaikaisen lunastuksen yhteydessä. Korkotuotto maksetaan joka vuosi (= $3 \times 10\%$), koska ehto korkotuoton saamiselle täyttyy jokaisena vuosittaisena havaintopäivänä. Huomioi, että kohde-etuuskien kehityksellä lunastuksen jälkeen ei ole tuotonmuodostuksen kannalta merkitystä. Efektiiivinen vuosituotto merkintäpalkkio huomioiden on $9,2\%$ p.a.

Esimerkki 2: Eräntyminen täydellä tuotolla



Esimerkissä 2 lainaa ei ole lunastettu ennenaikaisesti takaisin ja viimeisenä havaintopäivänä heikommin kehittynyt osake on laskenut enintään 30% alkuarvostaan, joten nimellispääoma palautetaan täysimääräisenä. Tuottoa ei makseta vuosina 1–3, koska heikommin kehittynyt osake on kyseisinä havaintopäivinä laskenut yli 30% alkuarvostaan. Vuonna 4 tuottoehto täyttyy, joten tuottona maksetaan korkotuotto lisätynä saamatta jääneillä korkotuotoilla (= $10\% + 3 \times 10\%$). Vuosina 5 ja 6 korkotuotto maksetaan tuottoehdon täytyessä. Efektiiivinen vuosituotto merkintäpalkkio huomioiden on $8,7\%$ p.a.

Esimerkki 3: Eräntyminen tappiolla



Esimerkissä 3 lainaa ei ole lunastettu ennenaikaisesti takaisin ja viimeisenä havaintopäivänä heikommin kehittynyt osake on laskenut yli 30% alkuarvostaan, joten sijoittaja menettää nimellispääomaa yksi yhteen heikommin kehittyneen osakkeen kurssilaskun suhteessa. Esimerkissä heikompi osake on laskenut 50% , joten tappio nimellispääomalle laskettuna on 50% . Tuottoehto ei täyty yhtenäkkään havaintopäivänä, joten tuottoa ei makseta lainkaan. Efektiiivinen vuosituotto merkintäpalkkio huomioiden on $-11,2\%$ p.a.

Osakkeiden kehitystä esittävät kuvat (skaalattu alkamaan arvosta 100) ovat ainoastaan esimerkinomaisia eivätkä kuvasta osakkeiden odotettua kehitystä. Korkotuotto 10% on alustava ja se vahvistetaan viimeistään liikkeeseenlaskupäivänä ja vähintään tasolle 9% . Mikäli korkotuotto jää alle alustavasti ilmoitetun, sijoittajan lopullinen tuotto on pienempi kuin esimerkeissä. Esimerkit eivät huomioi liikkeeseenlaskija- ja takaajariskiä eivätkä verovaihtokuituksia. Nimellispääoman ja tuoton maksuun liittyy riski liikkeeseenlaskijan ja takaajan takaisinmaksukyvyistä.

€ Miten teen merkinnän?

1. Tutustu

Tutustu tämän markkinointimateriaalin lisäksi liikkeeseenlaskijan laatimaan avaintietoasiakirjaan, lainaehtoihin ja ohjelmaesitteeseen täydennyksineen. Asiakirjat saat merkintäpaikoista tai verkkosivulta www.alexandria.fi/autoyhtiot.

2. Merkitse

Täytä merkintäsitoumuslomake ja toimita se merkintäpaikkaan. Sijoituksen säilytys on maksutonta SEB:hen tätä tarkoitusta varten avattavalla arvo-osuustilillä. Merkintäaika päättyy **31.8.2018**.

3. Maksa

Maksa merkintä saamasi tilisiirtolomakkeen mukaisesti viimeistään **31.8.2018**.

! Keskeiset riskitekijät

Sijoittamiseen liittyy aina taloudellinen riski, ja sijoittaja vastaa aina itse omien sijoituspäätöstensä taloudellisista tuloksista ja veroseuraamuksista. Sijoittajan tulee ennen sijoituspäätöksen tekemistä varmistua siitä, että hän ymmärtää lainan ominaisuudet ja riskit. Alla kuvataan ainoastaan lyhyesti lainaan liittyviä keskeisiä riskejä. Lainaan ja sen liikkeeseenlaskijaan liittyviä riskejä on kuvattu tarkemmin liikkeeseenlaskijan laatimassa avaintietoasiakirjassa, lainaehdoissa ja ohjelmaesitteessä. Asiakirjat on yksilöity sivulla 7.

Markkinariski

Laina ei ole pääomasuojattu, vaan sijoittaja kantaa riskin kohde-etuuden eli tässä osakkeiden epäedullisesta hintakehityksestä. Lainan tuoterakenteessa useamman kohde-etuuden käyttäminen lisää riskiä, eikä hajauta sitä. Sijoittaja voi jäädä ilman tuottoa ja lisäksi menettää sijoittamansa pääoman kokonaan tai osittain. Kohde-etuuden tulevasta kehityksestä ei voida antaa takeita. Laina ei vastaa suoraan sijoitusta kohde-etuuteen. Lainan tuotonlaskennassa osakkeenomistajille sijoitusaikana maksettavia osinkoja ei huomioida.

Liikkeeseenlaskija- ja takaajariski

Lainaan liittyy riski liikkeeseenlaskijan ja takaajan takaisinmaksukyvyistä. Liikkeeseenlaskijan ja/tai takaajan maksukyvyttömyys voi johtaa sijoitetun pääoman ja/tai tuoton menettämiseen kokonaan tai osittain. Sijoittajan tulee ennen sijoituspäätöstä tehdessään kiinnittää huomiota liikkeeseenlaskijan ja takaajan taloudelliseen asemaan ja luottokelpoisuuteen. Laina ei kuulu talletussuojan piiriin eikä liikkeeseenlaskija ole asettanut sille erillistä vakuutta.

Korkoriski

Yleisen korkotason ja liikkeeseenlaskijan luottoriskilisen muutoksilla on vaikutus lainan arvoon sijoitusaikana. Yleisen korkotason tai luottoriskilisen noustessa lainaan sisältyvän korko-osan arvo voi laskea. Vastaavasti korkotason

tai luottoriskilisen laskiessa lainaan sisältyvän korko-osan arvo voi nousta. Korkoriski voi toteutua vain, jos laina myydään ennen eräpäivää.

Jälkimarkkinariski

Laina on tarkoitettu eräpäivään saakka pidettäväksi, eikä tuotetta suositella, jos sijoitettuja varoja tarvitaan todennäköisesti ennen eräpäivää. Jos laina myydään ennen eräpäivää, myynti tapahtuu sen hetkiseen jälkimarkkinahintaan, joka voi olla suurempi tai pienempi kuin sijoitettu pääoma. Sijoittajalle voi koitua tappioita myydessään lainan jälkimarkkinoilla. Lainan jälkimarkkinahintaan vaikuttavat muun muassa seuraavat tekijät: jäljellä oleva sijoitusaika, kohde-etuus ja sen volatiliiteetti, yleinen korkotaso, liikkeeseenlaskijan ja takaajan luottoriskilisiä sekä strukturointikulu. Liikkeeseenlaskija antaa vähintään 5 kpl erälle päivittäisen takaisinostohinnan normaaleissa markkinaolosuhteissa, mutta ei voi taata jälkimarkkinoita. Poikkeuksellisissa markkinaolosuhteissa likviditeetti voi olla huono tai kaupankäynti voi olla tilapäisesti mahdotonta.

Riski ehtojen korjaamisesta ja ennaikaisesta takaisinmaksusta

Liikkeeseenlaskija voi lainaehdoissa mainituissa erityislanteissa korjata lainan ehtoja (esimerkiksi kohde-etuuden pörssilistauksen päättyessä) tai lunastaa lainan takaisin ennen sen eräpäivää (esimerkiksi olennaisen lakimuutoksen johdosta) ilman sijoittajan erillistä suostumusta. Yllä mainitut muutokset voivat olla sijoittajalle epäedullisia ja johtaa pääomatappioihin.

Verotusriski

Lainan verotuksellinen ja/tai lainsäädännöllinen asema voivat muuttua sijoitusaikana ja tätä kautta vaikuttaa sijoittajan nettotuottoon. Alexandria ei toimi asiakkaan veroasiantuntijana.

! Tärkeää tietoa

Merkintäpaikat

Alexandria Pankkiiriliike Oyj (Y-tunnus 1063450-9), Alexandria Markets Oy (Y-tunnus 2510307-3) ja niiden sidonnaisasiamiehet. Eteläesplanadi 22 A, 00130 Helsinki, puhelinvaihe 09 4135 1300. Alexandria Pankkiiriliike Oyj:n muiden toimipaikkojen yhteystiedot löytyvät tämän markkinointimateriaalin takakannesta. Alexandria Pankkiiriliike Oyj:n ja Alexandria Markets Oy:n toimintaa (yhdessä "Alexandria") valvoo Finanssivalvonta ja ne ovat sijoittajien korvausraston jäseniä. Lisätietoa: www.alexandria.fi.

Tarjouksen toteutus ja rajoitukset

Ehtona liikkeeseenlaskun toteutumiselle on vähintään 9 %:n korkotuotto. Liikkeeseenlaskijalla ja Alexandria Markets Oy:lla on lisäksi oikeus peruuttaa liikkeeseenlasku. Jos liikkeeseenlasku perutaan, Alexandria tiedottaa sijoittajia tarjouksen peruuntumisesta ja merkintämaksut palautetaan ilman korkoa. Lopullinen korkotuotto ilmoitetaan merkintävahvistuksessa.

Myyntirajoitus

Tätä tarjousta ei kohdisteta sellaisille henkilöille tai sellaisiin valtioihin, joissa tarjouksen tekeminen on lainvastaista. Tätä materiaalia ei saa jaella maissa, joissa jakelu tai tiedottaminen on ristiriidassa kyseisen maan lakien kanssa. Erityisesti, tätä materiaalia ei saa levittää Yhdysvaltoihin eikä yhdysvaltaisille vastaanottajille.

Peruutusoikeus ja esitteen täydennykset

Merkintä on sitova kahden kokonaisen arkipäivän jälkeen merkinnän tekemisestä, minkä jälkeen sitä ei voi peruuttaa. Jos Alexandria joutuu hylkäämään sitoumuksen sijoittajasta johtuvasta syystä, sijoittaja on velvollinen korvaamaan aiheutuneet kustannukset ja tappion. Alexandrialla on oikeus hylätä merkintä harkintansa mukaan, esimerkiksi, jos merkintämaksua ei ole vastaanotettu ajoissa. Jos kuitenkin liikkeeseenlaskija julkistaa ohjelmaesitteen täydennyksen tai korjaa lainaehtoja tarjousaikana, sijoittajalla on oikeus perua merkintänsä ilmoittamalla tästä kirjallisesti Alexandrialle kahden pankkipäivän kuluessa täydennyksen julkistamisesta verkkosivulla: www.alexandria.fi/autoyhtioid.

Kannustimet ja palkkiot

Lainaan liittyvät kulut veloitetaan kertaluonteisesti sijoitusajan alussa eikä vuosittaisia jatkuvaluonteisia kuluja ole. Kulut muodostuvat merkintäpalkkiosta, joka on 2 % lainan nimellisarvosta ja strukturointikulusta, joka on enintään 6 % nimellisarvosta (vuositasolle jaettuna enintään 1 % nimellisarvosta pisimmän mahdollisen pitoajan mukaisesti laskettuna). Strukturointikulu sisältyy lainan merkintähintaan, eli sitä ei vähennetä lainaehtojen mukaisesta erääntymis-

arvosta. Lainan erääntyminen on kulutonta. Jälkmarkkinamyynnistä veloitetaan kulloinkin voimassa olevan hinnaston mukainen palkkio, joka tällä hetkellä on 0,5 % nimellisarvosta.

Strukturointikulu koostuu liikkeeseenlaskijan valmistuskulusta, liikkeeseenlaskijan Alexandria Pankkiiriliike Oyj:lle maksamasta jakelupalkkiosta sekä Alexandria Pankkiiriliike Oyj:n Alexandria Markets Oy:lle maksamasta palkkiosta liittyen liikkeeseenlaskun ja myynnin järjestämiseen. Alexandria Pankkiiriliike Oyj ja Alexandria Markets Oy maksavat palkkioita omille sidonnaisasiamiehilleen niiden välittämistä merkinnöistä.

Lisätietoa kuluista ja veloituksista on avaintietoasiakirjassa ja lainaehdoissa. Lisäksi sijoittajalle annetaan sijoitusosuituksen yhteydessä ennen sijoituspäätöksen tekemistä tarkat tiedot suositellun sijoituksen kaikista kuluista prosentteina ja euroina.

Markkinointimateriaali

Tämän markkinointimateriaalin on laatinut Alexandria Markets Oy. Liikkeeseenlaskija tai sen lähipiiritahot eivät ole missään vastuussa markkinointimateriaalin sisällöstä. Jos markkinointimateriaalin ja sitovien lainaehtojen välillä ilmenee ristiriita, lainaehdot ovat aina etusijalla. Markkinointimateriaalin tiedot muodostavat sijoituksesta vain yhteenvedon. Materiaalin tekijänoikeus ja muut immateriaalioikeudet kuuluvat Alexandria Markets Oy:lle ja kaikki oikeudet on pidätetty kaikissa maissa.

Verotus

Tässä kuvataan lyhyesti lainan tämänhetkistä verotusta Suomessa yleisesti verovelvollisen luonnollisen henkilön osalta (katso "Verotusriski"). Tuloverolaissa (30.12.1992/1535) ei ole nimenomaisia säännöksiä joukkovelkakirjalainoista. Lainalle maksettavaa tuottoa samoin kuin mahdollista lainan luovutuksesta syntyvää luovutusvoittoa tai luovutustappiota käsiteltäneen verotuksessa luovutusvoittoa ja luovutustappiota koskevien tuloverolain säännösten mukaisesti. Lainan tuotto ja luovutusvoitto ovat veronalaista pääomatuloa. Lainalle maksettavasta tuotosta saatetaan toimittaa ennakonpidätys, jonka suuruus on tällä hetkellä 30 %. Liikkeeseenlaskijan ollessa ulkomainen korkotulon lähdeverosta annetun lain (28.12.1990/1341) säännökset eivät sovellu. Joukkovelkakirjalainoja koskeva verolainsäädäntö ei toistaiseksi ole kattavaa, minkä johdosta lainojen verokohteluun sisältyy erityisiä riskejä. Verokohtelullinen asema voi muuttua sijoitusaikana. Alexandria tai liikkeeseenlaskija ei toimi asiakkaan veroasiantuntijana (katso "Verotusriski").

Sijoitustuotteen pääpiirteet

Tärkeitä päivämääriä

Merkintäaika	8.8. - 31.8.2018
Maksupäivä	31.8.2018
Liikkeeseenlaskupäivä	14.9.2018
Eräpäivä	30.9.2024, ellei ennenaikaista lunastusta

Laina

Tyyppi	Yleisön merkittäväksi tarkoitettu osakesidonnainen joukkovelkakirjalaina ("laina")
Pääomasuoja	Ei pääomasuojaa, joten sijoitetun pääoman voi menettää osittain tai kokonaan
Liikkeeseenlaskija ja takaaja	Liikkeeseenlaskija Crédit Agricole CIB Financial Solutions ja takaaja Crédit Agricole CIB, jonka luottoluokitus: Moody's A1, S&P A, Fitch A+
Avaintietoasiakirja, lainaehdot ja ohjelmaesite	Avaintietoasiakirja, lainaehdot ja liikkeeseenlaskijan 9.5.2018 päivätty ohjelmaesite "Crédit Agricole CIB Financial Solutions 50,000,000,000 Structured Debt Instruments Issuance Programme" täydennyksineen ovat saatavilla merkintäpaikoista tai verkkosivulta www.alexandria.fi/autoyhtiot .
Merkintäpaikat	Alexandria Pankkiiriliike Oyj, Alexandria Markets Oy ja niiden sidonnaisasiamiehet
Etuoikeusasema ja vakuus	Etuoikeusasema sama kuin liikkeeseenlaskijan muilla vakuudettomilla velkasitoumuksilla
Nimellisarvo	1 000 euroa / laina
Merkintähinta	1 000 euroa / laina, mikä vastaa 100 % lainan nimellisarvosta
Merkintäpalkkio	20 euroa / laina, mikä vastaa 2 % lainan nimellisarvosta
Vähimmäissijoitus	5 lainaa, tätä suuremmat sijoitukset 1 lainan erissä
Strukturointikulu	Strukturointikulu kattaa lainan tuotannon, riskienhallinnan, jakelun ja palvelun kuluja koko elinkaaren ajalta. Kulu veloitetaan sijoitusajan alussa ja se on enintään 6 % nimellisarvosta, eli vuositasolle jaettuna enintään 1 % nimellisarvosta pisimmän mahdollisen pitoajan mukaisesti laskettuna. Kulu sisältyy lainan merkintähintaan, eli sitä ei vähennetä lainaehtojen mukaisesta erääntymisarvosta. Lisätietoa kohdassa "Kannustimet ja palkkiot".
Säilytysjärjestelmä	Euroclear Finland Oy
ISIN-koodi	FI4000340443
Pörssilistaus	Listausta haetaan Stuttgartin pörssiin
Jälkimarkkina	Liikkeeseenlaskija tarjoaa sijoitukselle normaaleissa markkinaolosuhteissa päivittäisen jälkimarkkinan vähintään 5 kappaleen erälle (katso "Jälkimarkkinariski"). Alexandria veloittaa jälkimarkkinamyynnistä kulloinkin voimassa olevan hinnaston mukaisen kulun, joka on tällä hetkellä 0,5 % lainan nimellisarvosta.



SIJOITUKSEN RISKILUOKKA. Tämän sijoituksen riskiluokka asteikolla 1 - 7 on 5, mikä on keskiparha riskiluokka. Se kuvaa sijoituksen riskitasoa suhteessa muihin sijoituksiin ja huomioi markkinariskin lisäksi myös liikkeeseenlaskijariskin (katso "Keskeiset riskitekijät"). Liikkeeseenlaskija määrittää riskiluokan sääntelyn edellyttämällä

menetelmällä ja sitä laskettaessa oletetaan, että sijoitus pidetään koko suositellun pitoajan eli eräpäivään asti. Riskiluokka voi muuttua sijoitusajan kuluessa. Lisätietoa riskiluokasta liikkeeseenlaskijan laatimassa avaintietoasiakirjassa.



Sijoitustuotteen pääpiirteet

Tuotonlaskenta

Kohde-etuudet	i	Osake	Bloomberg-tunniste
	1	Daimler AG	DAI GY Equity
	2	Volkswagen AG, "preferred" -osakesarja	VOW3 GY Equity
Heikommin kehittynyt kohde-etuus	Kunkin havaintopäivän k=1–6 osalta erikseen heikommin kehittyneellä kohde-etuudella tarkoitetaan sitä kohde-etuutta, jolla havaintopäivänä k=1–6 suhdeluku (Kohde-etuuden arvo havaintopäivänä/Kohde-etuuden alkuarvo) on pienin.		
Tuotto	<p>Jos heikommin kehittyneen kohde-etuuden arvo vuosittaisena havaintopäivänä k=1–6 on vähintään yhtä suuri kuin kyseisen kohde-etuuden koronmaksutaso, kyseisen vuoden koronmaksupäivänä k maksetaan tuotto:</p> <p>Nimellisarvo × k × Korkotuotto – Aiemmin maksetut tuotot</p> <p>Muussa tapauksessa kyseisenä vuonna ei makseta tuottoa.</p>		
Aiemmin maksetut tuotot	Ennen havaintopäivää k maksettujen Korkotuottojen euromääräinen summa.		
Erääntymisarvo ennenaikaisen lunastuksen yhteydessä (k=1–5)	<p>Jos heikommin kehittyneen kohde-etuuden päivän päätösarvo vuosittaisena havaintopäivänä k=1–5 on vähintään yhtä suuri kuin kyseisen kohde-etuuden alkuarvo, laina lunastetaan ennenaikaisesti takaisin arvoon:</p> <p>Nimellisarvo × 100 %</p>		
Erääntymisarvo eräpäivänä	<p>1) Jos heikommin kehittyneen kohde-etuuden päivän päätösarvo viimeisenä havaintopäivänä k=6 on vähintään yhtä suuri kuin kyseisen kohde-etuuden suojatase, laina erääntyy arvoon: Nimellisarvo × 100 %</p> <p>2) Muussa tapauksessa laina erääntyy arvoon:</p> $\text{Nimellisarvo} \times \left(\frac{\text{Heikommin kehittyneen kohde-etuuden loppuarvo}}{\text{Heikommin kehittyneen kohde-etuuden alkuarvo}} \right)$		
Korkotuotto	10 % (alustava, vahvistetaan viimeistään liikkeeseenlaskupäivänä ja vähintään tasoon 9 %)		
Koronmaksutaso (i=1–2)	70 % × Kohde-etuuden i alkuarvo		
Suojatase (i=1–2)	70 % × Kohde-etuuden i alkuarvo		
Kohde-etuuden i alkuarvo	Kohde-etuuden i päivän päätösarvo 14.9.2018 tai määräyspäivää seuraavana kaupankäyntipäivänä		
Kohde-etuuden i loppuarvo	Kohde-etuuden i päivän päätösarvo 16.9.2024 tai määräyspäivää seuraavana kaupankäyntipäivänä		
Havaintopäivät (k=1–6), Koronmaksupäivät (k=1–6) ja Ennenaikaiset erääntymispäivät (k=1–5)	k	Havaintopäivä, tai seuraava kaupankäyntipäivä	Koronmaksupäivä / Ennenaikainen erääntymispäivä, tai seuraava pankkipäivä
	1	16.9.2019	30.9.2019
	2	14.9.2020	28.9.2020
	3	14.9.2021	28.9.2021
	4	14.9.2022	28.9.2022
	5	14.9.2023	28.9.2023
	6	16.9.2024	30.9.2024 (Eräpäivä)

Alexandria Pankkiiriliike Oyj

Vuonna 1996 perustettu Alexandria Pankkiiriliike Oyj on yksi Suomen suurimmista sijoituspalveluyhtiöistä. Alexandria-konsernin muodostavat Alexandria Pankkiiriliike Oyj, Alexandria Rahastoyhtiö Oy ja strukturoituihin sijoitustuotteisiin erikoistunut Alexandria Markets Oy. Palveluksessamme on yli 300 sijoitusalan ammattilaista 28 paikkakunnalla.

Ota yhteyttä

Soita asiakaspalveluumme tai ota yhteyttä suoraan lähimpään toimipisteeseemme.

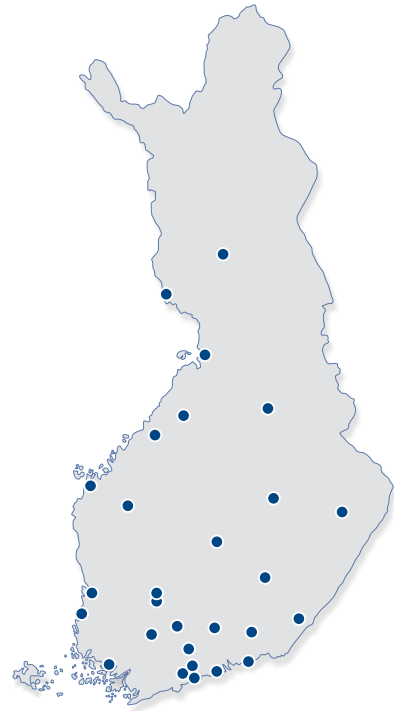


0200 10 100

(pvm/mpm)
ma-pe klo 8–20



info@alexandria.fi
paikkakunta@alexandria.fi
etunimi.sukunimi@alexandria.fi



Alexandrian toimipisteet

Espoo

Hevosenkentä 3
02600 Espoo
Puh. (09) 252 204 00

Forssa

Hämeentie 7
30100 Forssa
Puh. (02) 416 5620

Helsinki

Eteläesplanadi 22 A
00130 Helsinki
Puh. (09) 413 513 00

Hyvinkää

Kankurinkatu 4-6 B
05800 Hyvinkää
Puh. (019) 476 173

Hämeenlinna

Sibeliuksenkatu 5
13100 Hämeenlinna
Puh. (03) 682 03 00

Joensuu

Kauppakatu 26 C
80100 Joensuu
Puh. (013) 611 09 00

Jyväskylä

Kauppakatu 41 B
40100 Jyväskylä
Puh. (014) 449 78 70

Kajaani

Kauppakatu 38
87100 Kajaani
Puh. (08) 879 02 00

Kokkola

Torikatu 31 A
67100 Kokkola
Puh. (06) 868 09 00

Kotka

Tornatorintie 3
48100 Kotka
Puh. (05) 353 64 00

Kouvola

Keskikatu 9
45100 Kouvola
Puh. (05) 320 12 00

Kuopio

Puijonkatu 22 B
70100 Kuopio
Puh. (017) 580 55 00

Lahti

Torikatu 3 B
15110 Lahti
Puh. (03) 525 20 00

Lappeenranta

Kauppakatu 32
53100 Lappeenranta
Puh. (05) 415 64 00

Lempäälä

Ideaparkinkatu 4
37570 Lempäälä
Puh. (02) 416 56 20

Mikkeli

Hallituskatu 7 A
50100 Mikkeli
Puh. (015) 7600 071

Oulu

Pakkahuoneenkatu 15 A
90100 Oulu
Puh. (08) 870 56 00

Pori

Yrjönkatu 15
28100 Pori
Puh. (02) 529 90 40

Porvoo

Jokikatu 33 A
06100 Porvoo
Puh. (09) 419 322 00

Rauma

Valtakatu 3
26100 Rauma
Puh. (02) 416 56 20

Rovaniemi

Koskikatu 27 B
96100 Rovaniemi
Puh. (016) 319 200

Seinäjoki

Keskuskatu 12
60100 Seinäjoki
Puh. (06) 214 01 01

Tampere

Hämeenkatu 13 B A
33100 Tampere
Puh. (03) 380 56 00

Tornio

Länsiranta 10
95400 Tornio
Puh. (016) 431 200

Turku

Kauppiaskatu 9 B
20100 Turku
Puh. (02) 416 56 00

Vaasa

Hovioik. puistikko 15 C
65100 Vaasa
Puh. (06) 361 03 01

Vantaa

Äyritie 24
01510 Vantaa
Puh. (09) 419 322 00

Ylivieska

Juurikoskenkatu 1 LH 3
84100 Ylivieska
Puh. (06) 868 0900



Vaurastuminen kuuluu kaikille