



# BMW ja Volkswagen Bonus Autocall 3

Osakesidonnainen joukkovelkakirjalaina

- Bayerische Motoren Werke AG:n ja Volkswagen AG:n osakekurssien kehitykseen sidottu pääomasuojaamaton sijoitus
- Sijoitusaika 1,5–6 vuotta, neljännesvuosittainen mahdollisuus ennenaikaiseen erääntymiseen vuodesta 1,5 alkaen
- Neljännesvuosittain kasvava tuotto 4,0 % eli vuositasolla 16 % (alustava) <sup>1</sup>
- Kasvavan tuoton saamiseksi riittää osakkeiden pysyminen nykytasollaan, mahdollisuus tuottoon myös osakkeiden laskiessa rajatusti
- Liikkeeseenlaskija Danske Bank A/S

Merkintäaika päättyy

**3.12.2021**

Sijoituksen riskiluokka

1 2 3 4 5 **6** 7

Pienempi riski Suurempi riski

Tutustu tämän markkinointimateriaalin lisäksi liikkeeseenlaskijan laatimaan avaintietoasiakirjaan, lainaehtoihin ja ohjelmaesitteeseen täydennyksineen ennen sijoituspäätöksen tekemistä. Asiakirjat on yksilöity sivulla 7 ja saat ne merkintäpaikoista tai verkkosivulta [www.alexandria.fi/bmwvolkswagen3](http://www.alexandria.fi/bmwvolkswagen3). Sivulla 7 lisätietoa riskiluokasta. (1) Kasvava tuotto 4,0 % on alustava ja se vahvistetaan viimeistään liikkeeseenlaskupäivänä ja vähintään tasoon 3,75 %.

**ALEXANDRIA**



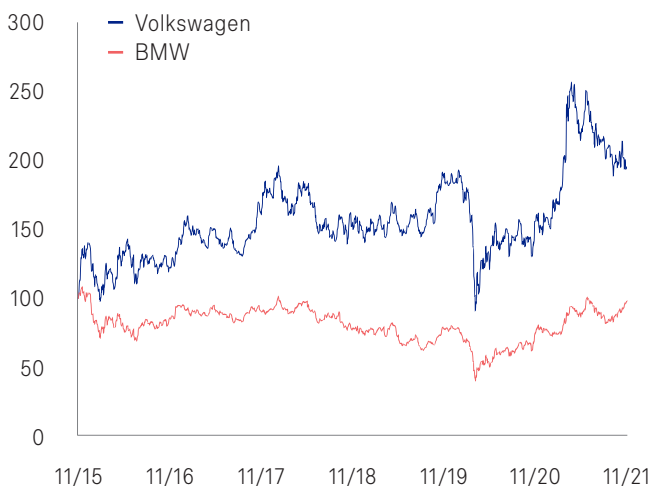
# Yleiskuva joukkovelkakirjalainasta

BMW ja Volkswagen Bonus Autocall 3 -joukkovelkakirjalaina ("laina") on suunnattu sijoittajalle, joka uskoo Bayerische Motoren Werke AG:n ("BMW") ja Volkswagen AG:n ("Volkswagen") osakekurssien pysyvän nykytasollaan tai nousevan sijoitusaikana, ja arvostaa mahdollisuutta varmistaa tuotto kesken sijoitusajan. Laina ei ole pääomasuojattu.

- **Ennenaikainen erääntyminen ja tuotonmaksu.** Jos molemmat osakkeet ovat puolentoista vuoden kuluttua tai tämän jälkeen jonakin neljännesvuosittaisena havaintopäivänä vähintään alkuarvojen tasolla, laina erääntyy ennenaikaisesti nimellisarvoonsa ja tuotto maksetaan.
- **Neljännesvuosittain kasvava tuotto.** Tuottoa kertyy jokaista kulunutta vuosineljännestä kohden 4,0 % (alustava). <sup>1</sup> Tuotto maksetaan edellä mainitun erääntymisehdon täyttyessä.

- **Bonus: tuottomahdollisuus myös osakkeiden laskiessa.** Jos heikommin kehittynyt osake on viimeisenä havaintopäivänä alle alkuarvonsa, mutta laskenut enintään 30 % alkuarvostaan, laina erääntyy nimellisarvoonsa ja tuottona maksetaan kuuden vuoden aikana kertyneestä tuotosta puolet. Osakkeet saavat käydä alempaanakin ennen sijoitusajan loppua ilman vaikutusta lainan erääntymisarvoon.
- **Ei pääomasuojaa.** Jos laina ei ole erääntynyt ennenaikaisesti ja heikommin kehittynyt osake on viimeisenä havaintopäivänä laskenut yli 30 % alkuarvostaan, sijoittaja menettää nimellispääomaa yksi yhteen heikommin kehittyneen osakkeen prosentuaalisen kurssilaskun suhteessa eikä tuottoa makseta lainkaan. Lainaan liittyy myös riski liikkeeseenlaskijan takaisinmaksukyvyistä (katso "Liikkeeseenlaskijariski" sivulla 5).

## Osakkeiden historiallinen kehitys 2015 - 2021



Lähde: Bloomberg, kuuden vuoden aikasarja 15.11.2015 - 15.11.2021, normalisoitu alkamaan arvosta 100. Sijoitus lainaan ei ole sama asia kuin suora sijoitus osakkeisiin. Huomaa, että historiallinen kehitys ei ole taatua tulevasta kehityksestä.

## Yhtiöiden perustietoja

	BMW	Volkswagen
Pörssikurssi, €	93,5	188,4
Markkina-arvo, €	60 mrd	123 mrd
P/E-luku	5,9	6,8
P/B-luku	0,9	0,8
Liikevaihto, €	99 mrd	223 mrd
Liiketulos, €	4,8 mrd	9,7 mrd
Henkilöstömäärä	120 000	660 000
Lisätieto	www.bmw.com	www.volkswagen.com

Lähteet: Bloomberg 15.11.2021 ja vuoden 2020 tilinpäätökset. P/E-luku tarkoittaa osakekurssin ja 12kk ennustetun osakekohtaisen tuloksen suhdetta. P/B-luku tarkoittaa osakekurssin ja osakekohtaisen oman pääoman tasearvon suhdetta.

## Joukkovelkakirjalainan pääpiirteet, jatkuu sivulla 7

Tyyppi	Pääomasuojaamaton osakesidonnainen joukkovelkakirjalaina
Sijoitusaika	1,5 - 6 vuotta, neljännesvuosittainen ennenaikaisen erääntymisen mahdollisuus vuodesta 1,5 alkaen
Liikkeeseenlaskija	Danske Bank A/S, luottoluokitus: Moody's A3 / S&P A / Fitch A
Kohde-etuus	Osakkeet: Bayerische Motoren Werke AG ja Volkswagen AG
Kasvava tuotto	4,0 % × kuluneet neljännesvuosittaiset jaksot (alustava) <sup>1</sup>
Merkintähinta	1 000 euroa / laina, mikä vastaa 100 % lainan nimellisarvosta
Merkintäpalkkio	20 euroa / laina, mikä vastaa 2 % lainan nimellisarvosta
Vähimmäissijoitus	5 lainaa, tätä suuremmat sijoitukset 1 lainan erissä
Aikataulu	Merkintäaika 17.11. - 3.12.2021. Maksupäivä 3.12.2021 <sup>2</sup>

(1) Kasvava tuotto 4,0 % on alustava ja se vahvistetaan viimeistään liikkeeseenlaskupäivänä ja vähintään tasoon 3,75 %.

(2) Merkintäaika voidaan päättää ennenaikaisesti, mikäli liikkeeseenlaskun ehtojen turvaaminen sitä vaatii.



## Kohde-etuus

Lainan tuotto ja eräänymisarvo perustuvat Bayerische Motoren Werke AG:n osakkeen ja Volkswagen AG:n etuoikeutetun osakkeen (eng. preferred share) kurssikehitykseen sijoitusaikana. Molempien yhtiöiden osalta seurataan Frankfurtin Xetra-pörsissä noteerattua euromääräistä osaketta.

### BMW

Bayerische Motoren Werke AG eli yleisesti BMW:nä tunnettu yhtiö on saksalainen, vuonna 1916 alkunsa saanut autoalan konserni. Vuonna 2020 BMW oli myytyjen ajoneuvojen lukumäärällä niukasti Daimlerin jälkeen maailman toiseksi suurin premium-autoluokan valmistaja 2,3 miljoonan auton myyntimäärällä. Vuonna 2020 päämarkkina-alue oli Aasia, jonne myytiin 42 % ajoneuvoista, eritoten Kiinaan. Eurooppaan myytiin 39 % ja Amerikan markkinoille 16 % ajoneuvomäärästä. Autojen lisäksi konserni myy BMW-merkin moottoripyöriä ja tarjoaa rahoituspalveluja. Myydyistä ajoneuvoista selvästi suurin osa on BMW:n brändiä, mutta sen lisäksi konserni myy myös automerkkejä MINI ja Rolls-Royce.

BMW on ilmoittanut, että sen täyssähköajoneuvojen toimitukset asiakkaille nousisivat vuosittain keskimäärin 50 % vuoteen 2025 asti, jolloin niiden myyntimäärä olisi kymmenkertainen vuoteen 2020 verrattuna. Vuoden 2025 loppuun mennessä yhtiö ennakoii toimittavansa yhteensä kaksi miljoonaa täyssähköautoa ja vuoteen 2030 mennessä yhteensä 10 miljoonaa täyssähköautoa, jolloin tuotannosta noin puolet olisi täyssähköautoja.

Vuoden 2021 ensimmäisen vuosipuoliskon aikana yhtiö toimitti 1,3 miljoonaa ajoneuvoa, missä oli vuosikasvu 39 %. Sähköautojen myynti nousi ajanjaksolla 139 %. Yhtiön liikevaihto samalla ajanjaksolla nousi 28 % ja liikevoitto kahdeksaan miljardiin euroon edellisvuoden hyvin matalasta tasosta.

Konsernin liikevaihto vuonna 2020 oli 99 miljardia euroa ja liikevoitto 4,8 miljardia euroa. Henkilöstön määrä noin 120 000. Lisätietoa: [www.bmw.com](http://www.bmw.com).

### BMW, kurssikehitys 2015 - 2021



Lainan tuotonlaskennassa yhtiöiden sijoitusaikana maksamia osinkoja ei huomioida, mutta odotettu osinkotuotto on huomioitu lainan ehdoissa.

### Volkswagen

Volkswagen AG on vuonna 1937 perustettu saksalainen autoalan konserni. Vuonna 2020 Volkswagen oli niukasti Toyotan jälkeen maailman toiseksi suurin autonvalmistaja 9,2 miljoonan auton myyntimäärällä. Päämarkkina-alue on Eurooppa, josta tuli noin 60 % liikevaihdosta vuonna 2020. Aasian osuus liikevaihdosta 2020 oli 20 % ja Pohjois-Amerikan 17 %. Volkswagen-konserniin kuuluvista tärkeimmistä autobrandeista Volkswagen-henkilöautot toivat 32 %, Audi 22 %, Porsche 12 % ja Skoda 8 % liikevaihdosta. Muita tunnettuja konserniin kuuluvia autobrandejä ovat mm. SEAT, Lamborghini, Bentley, Bugatti ja Scania.

Loppuvuonna 2020 Volkswagen ilmoitti investoivansa kaikkiaan 73 miljardia euroa sähköautotuotannon eri teknologioihin vuoteen 2025 mennessä. Yhtiön tavoitteena on olla maailman suurin sähköautojen valmistaja. Kesällä 2021 yhtiö ilmoitti, että puolet sen koko automyynnistä olisi sähköautoja vuoteen 2030 mennessä. Tähän trendiin on osaltaan vaikuttanut EU:n määräämät uudet tiukemmat päästötavoitteet, joihin autoyhtiöiden on sopeuduttava.

Vuoden 2021 ensimmäisen vuosipuoliskon aikana yhtiö toimitti asiakkailleen viisi miljoonaa ajoneuvoa, missä oli vuosikasvu 28 %. Samalla ajanjaksolla sähköautojen myynti noin kolminkertaisui, yhtiön liikevaihto nousi 35 % ja liikevoitto kääntyi tappiollisesta vertailukaudesta 11,4 miljardia euroa voitolle.

Konsernin liikevaihto vuonna 2020 oli 223 miljardia euroa ja liikevoitto 9,7 miljardia euroa. Henkilöstön määrä noin 660 000. Lisätietoa: [www.volkswagen.com](http://www.volkswagen.com).

### Volkswagen, kurssikehitys 2015 - 2021



Lähteet: Alexandria, Bloomberg 15.11.2021, yhtiöiden tilinpäätökset 2020 ja osavuosisikatsaukset 1 - 6 / 2021. Graafeissa kuuden vuoden aikasarja 15.11.2015 - 15.11.2021. Sijoitus lainaan ei ole sama asia kuin suora sijoitus osakkeisiin eivätkä kuvien 15.11.2021 tilanteen mukaan kuvatut suojatasot ole samoja kuin osakkeille 15.12.2021 määräytyvät suojatasot. Huomaa, että historiallinen kehitys ei ole tae tulevasta kehityksestä.

# Tuoton määräytyminen

## Ennen viimeistä havaintopäivää

Osakkeiden alkuarvot määräytyvät 15.12.2021 päätösarvoina. Ensimmäinen havaintopäivä on puoleltoista vuoden kuluttua alkuarvon määrittämisestä, minkä jälkeen havaintopäiviä on neljännesvuosittain. Havaintopäivinä on kaksi mahdollista lopputulemaa:

- Ennenaikainen erääntyminen tuotolla:** Jos molemmat osakkeet ovat havaintopäivänä vähintään alkuarvojensa tasoilla, liikkeeseenlaskija lunastaa lainan ennenaikaisesti takaisin. Tällöin liikkeeseenlaskija palauttaa täyden nimellispääoman ja maksaa lisäksi sijoitusajalla kertyneen tuoton, jonka suuruus on alustavasti 4,0 % kerrottuna kyseiseen havaintopäivään mennessä kuluneiden neljännesvuosittaisten jaksojen lukumäärällä.<sup>1,2</sup>
- Sijoitus jatkuu:** Jos yllä kuvattu ehto ennenaikaiselle erääntymiselle ei täyty, sijoitus jatkuu ja osakekurssia tarkastellaan uudelleen taas seuraavana havaintopäivänä kolmen kuukauden kuluttua.

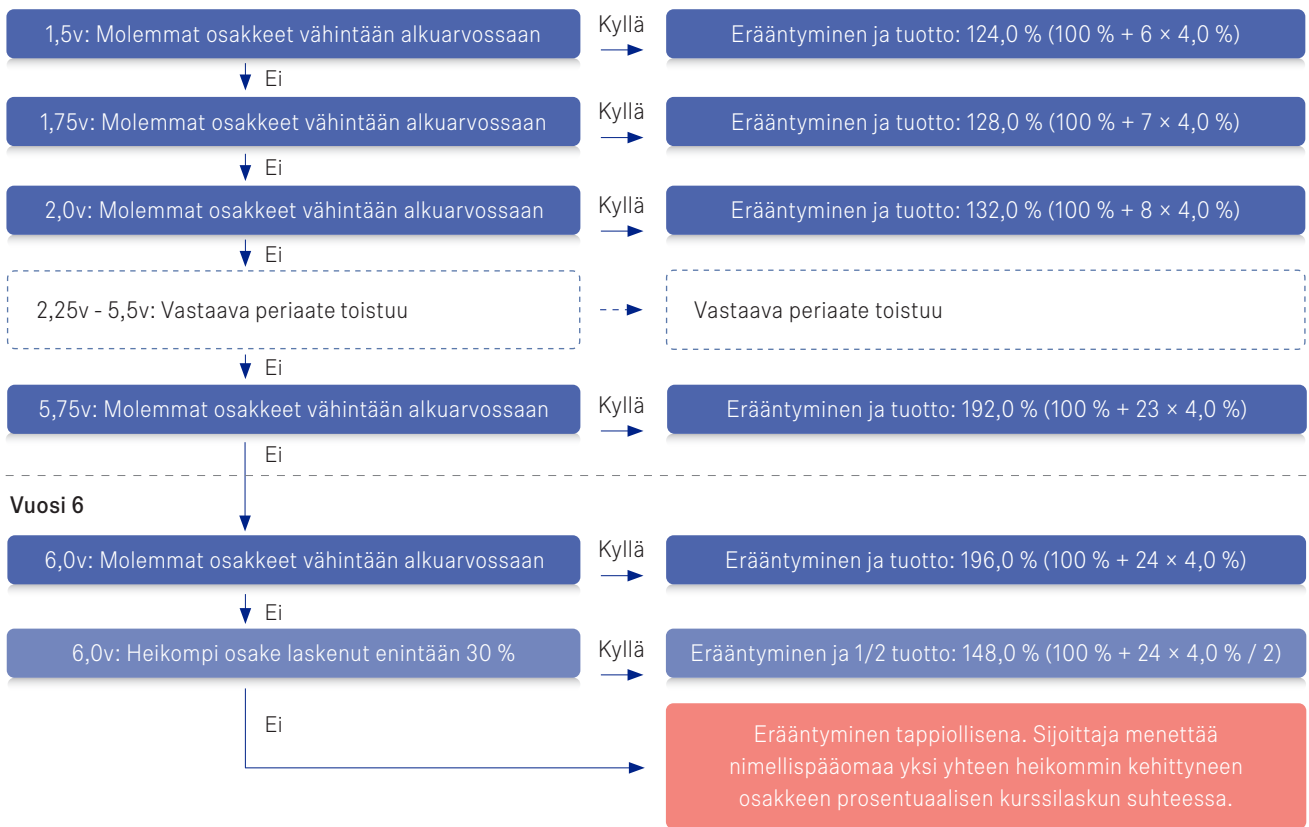
## Viimeisenä havaintopäivänä

Jos laina ei ole erääntynyt ennenaikaisesti, viimeisenä havaintopäivänä on kolme mahdollista lopputulemaa:

- Erääntyminen tuotolla:** Jos molemmat osakkeet ovat havaintopäivänä vähintään alkuarvossaan, lainan erääntyessä maksetaan takaisin nimellispääoma ja kertynyt tuotto koko kuuden vuoden sijoitusajalta.<sup>1,2</sup>
- Erääntyminen 1/2 tuotolla:** Jos molemmat osakkeet ovat viimeisenä havaintopäivänä alle alkuarvonsa, mutta laskeneet enintään 30 % alkuarvostaan, lainan erääntyessä maksetaan takaisin nimellispääoma ja puolet kuuden vuoden sijoitusaikana kertyneestä tuotosta.<sup>1,2</sup>
- Erääntyminen tappiollisena:** Jos heikommin kehittynyt osake on viimeisenä havaintopäivänä laskenut yli 30 % alkuarvostaan, sijoittaja menettää nimellispääomaa yksi yhteen heikommin kehittyneen osakkeen prosentuaalisen kurssilaskun suhteessa, eikä tuottoa makseta lainkaan.

## Havainnollistus tuoton määräytymisestä (esimerkissä oletetaan alustava neljännesvuosittain kasvava tuotto 4,0 %) <sup>2</sup>

### Neljännesvuosittaiset havaintopäivät vuodesta 1,5 alkaen

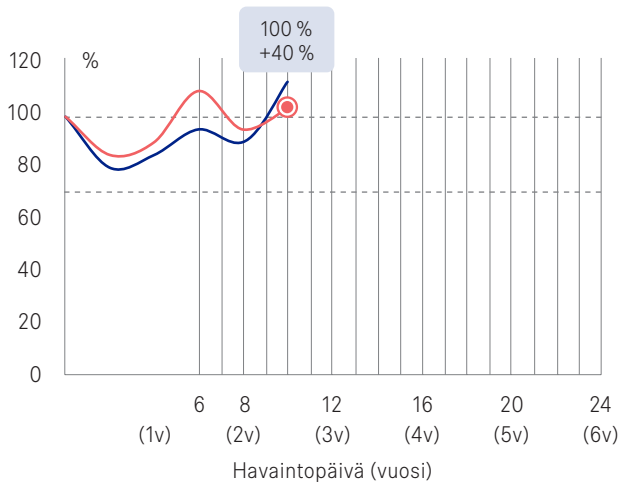


Yllä oleva esimerkki kuvaa lainaehtojen mukaista tuoton ja erääntymisarvon määräytymistä, eikä siinä selkeyden vuoksi ole 2 %:n merkintäpalkkiota erikseen näkyvissä. Merkintäpalkkio huomioiden esimerkin efektiiviset vuosituotot (p.a.) ovat seuraavat: vuosi 1,5: 13,2 %, vuosi 1,75: 13,3 %, vuosi 2: 13,3 %, vuosi 5,75: 11,5 % sekä vuosi 6: 11,4 % (erääntyminen tuotolla), 6,3 % (erääntyminen 1/2 tuotolla) ja -12,6 % (erääntyminen tappiollisena, jos heikommin kehittynyt osake olisi laskenut esimerkkinä 55 %). Neljännesvuosittain kasvava tuotto vahvistetaan viimeistään liikkeeseenlaskupäivänä ja vähintään tasolle 3,75 %.

(1) Nimellispääoman takaisinmaksuun ja tuoton maksuun liittyy liikkeeseenlaskijariski. (2) Neljännesvuosittain kasvava tuotto vahvistetaan viimeistään liikkeeseenlaskupäivänä ja vähintään tasolle 3,75 %.

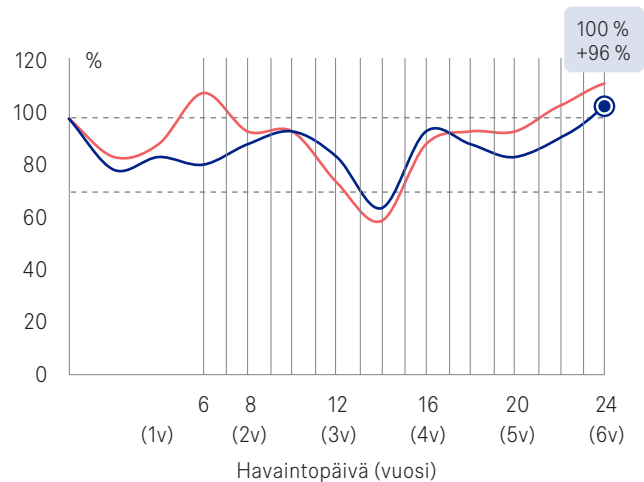
# Tuotonlaskentaesimerkkejä

## Esimerkki 1: Ennenaikainen eräntyminen



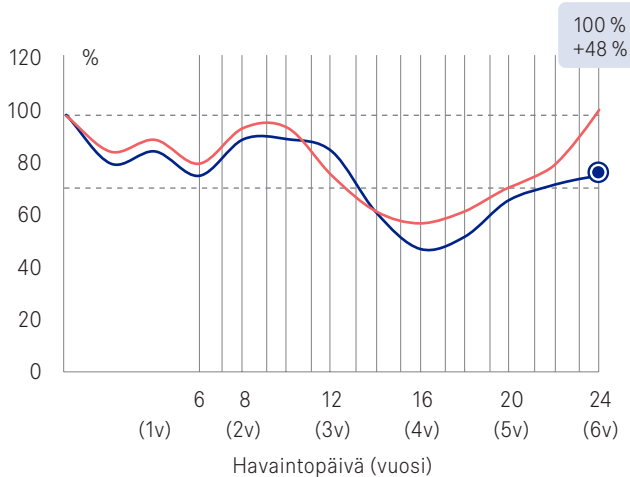
Esimerkissä 1 laina eräntyy ennenaikaisesti kahden ja puolen vuoden kuluttua, koska havaintopäivänä 10 molemmat osakkeet ovat vähintään alkuarvossaan. Ennenaikaisen eräntymisen yhteydessä maksetaan 40 %:n (=  $10 \times 4,0$  %) tuotto nimellispääomalle ja palautetaan nimellispääoma. Huomaa, että osakkeiden kehityksellä eräntymisen jälkeen ei ole enää lainan tuotonmuodostuksen kannalta merkitystä. Efektiivinen vuosituotto merkintäpalkkio huomioiden on 13,1 % p.a.

## Esimerkki 2: Eräntyminen tuotolla



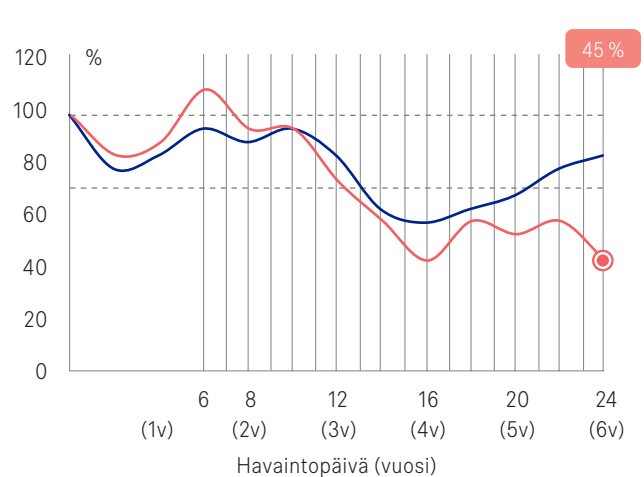
Esimerkissä 2 laina ei ole eräntynyt ennenaikaisesti ja viimeisenä eli havaintopäivänä 24 molemmat osakkeet ovat vähintään alkuarvossaan, joten sijoittajalle maksetaan eräpäivänä 96 %:n (=  $24 \times 4,0$  %) tuotto nimellispääomalle ja palautetaan nimellispääoma. Efektiivinen vuosituotto merkintäpalkkio huomioiden on 11,4 % p.a.

## Esimerkki 3: Eräntyminen 1/2 tuotolla



Esimerkissä 3 laina ei ole eräntynyt ennenaikaisesti ja viimeisenä eli havaintopäivänä 24 heikommin kehittynyt osake on alle alkuarvonsa, mutta ei ole laskenut yli 30 % alkuarvostaan. Sijoittajalle palautetaan eräpäivänä nimellispääoma täysimääräisesti ja tämän lisäksi maksetaan puolet kertyneestä tuotosta kuuden vuoden sijoitusajalta eli 48 % nimellispääomasta (=  $24 \times 4,0 \% / 2$ ). Efektiivinen vuosituotto merkintäpalkkio huomioiden on 6,3 % p.a.

## Esimerkki 4: Eräntyminen tappiolla



Esimerkissä 4 laina ei ole eräntynyt ennenaikaisesti ja viimeisenä havaintopäivänä heikommin kehittynyt osake on laskenut yli 30 % alkuarvostaan, joten sijoittaja menettää nimellispääomaa yksi yhteen heikommin kehittyneen osakkeen prosentuaalisen kurssilaskun suhteessa eikä tuottoa makseta. Esimerkissä heikompi osake on laskenut 55 %, joten tappio nimellispääomalle laskettuna on 55 %. Efektiivinen vuosituotto merkintäpalkkio huomioiden on -12,6 % p.a.

Osakkeiden kehitystä esittävät kuvat (skaalattu alkamaan arvosta 100) ovat ainoastaan esimerkinomaisia eivätkä kuvasta osakkeiden odotettua kehitystä. Kasvava tuotto 4,0 % on alustava ja se vahvistetaan viimeistään liikkeeseenlaskupäivänä ja vähintään tasolle 3,75 %. Mikäli kasvava tuotto jää alle alustavasti ilmoitetun, sijoittajan lopullinen tuotto on pienempi kuin esimerkeissä. Esimerkit eivät huomioi liikkeeseenlaskijariskiä eivätkä verovaikutuksia. Nimellispääoman takaisinmaksuun ja tuoton maksuun liittyy liikkeeseenlaskijariski.

# € Miten teen merkinnän?

## 1. Tutustu

Tutustu tämän markkinointimateriaalin lisäksi liikkeeseenlaskijan laatimaan avaintietoasiakirjaan, lainaehtoihin ja ohjelmaesitteeseen täydennyksineen. Asiakirjat saat merkintäpaikoista tai verkkosivulta [www.alexandria.fi/bmwvolkswagen3](http://www.alexandria.fi/bmwvolkswagen3).

## 2. Merkitse

Täytä merkintäsitoumuslomake ja toimita se merkintäpaikkaan. Sijoituksen säilytys on maksutonta SEB:hen tätä tarkoitusta varten avattavalla arvo-osuustilillä. Merkintäaika päättyy **3.12.2021**.

## 3. Maksa

Maksa merkintä saamasi tilisiirtolomakkeen mukaisesti viimeistään **3.12.2021**.

## ! Keskeiset riskitekijät

Sijoittamiseen liittyy aina taloudellinen riski, ja sijoittaja vastaa aina itse omien sijoituspäätöksensä taloudellisista tuloksista ja veroseuraamuksista. Sijoittajan tuleekin ennen sijoituspäätöksen tekemistä varmistua siitä, että hän ymmärtää lainan ominaisuudet ja riskit. Alla kuvataan ainoastaan lyhyesti lainaan liittyviä keskeisiä riskejä. Lainaan ja sen liikkeeseenlaskijaan liittyviä riskejä on kuvattu tarkemmin liikkeeseenlaskijan laatimassa avaintietoasiakirjassa, lainaehdoissa ja ohjelmaesitteessä. Asiakirjat on yksilöity sivulla 7.

### Markkinariski

Laina ei ole pääomasuojattu, vaan sijoittaja kantaa riskin kohde-etuutena olevien osakkeiden epäedullisesta hintakehityksestä. Lainan tuoterakenteessa useamman kohde-etuuden käyttäminen lisää riskiä, eikä hajauta sitä. Sijoittaja voi jäädä ilman tuottoa ja lisäksi menettää sijoittamansa pääoman kokonaan tai osittain. Kohde-etuuden tulevasta kehityksestä ei voida antaa takeita. Laina ei vastaa suoraa sijoitusta kohde-etuuteen. Lainan tuotto on rajattu mahdolliseen kasvavaan tuottoon, eikä sijoittaja ole oikeutettu osakkeiden kurssinousuun tai yhtiöiden maksamiin osinkoihin.

### Liikkeeseenlaskijariski

Lainaan liittyy riski liikkeeseenlaskijan takaisinmaksukyvyttä. Liikkeeseenlaskijan maksukyvyttömyys voi johtaa sijoitetun pääoman ja/tai tuoton menettämiseen kokonaan tai osittain. Sijoittajan tuleekin sijoituspäätöstä tehdessään kiinnittää huomiota liikkeeseenlaskijan taloudelliseen asemaan ja luottokelpoisuuteen. Laina ei kuulu talletussuojan piiriin eikä liikkeeseenlaskija ole asettanut sille erillistä vakuutta.

### Korkoriski

Yleisen korkotason ja liikkeeseenlaskijan luottoriskilisen muutoksilla on vaikutus lainan arvoon sijoitusaikana. Yleisen korkotason tai luottoriskilisen noustessa lainaan sisältyvän korko-osan arvo voi laskea. Vastaavasti korkotason tai luottoriskilisen laskiessa lainaan sisältyvän korko-osan arvo voi nousta. Korkoriski voi toteutua vain, jos laina myydään ennen eräpäivää.

### Jälkimarkkinariski

Laina on tarkoitettu eräpäivään saakka pidettäväksi, eikä tuotetta suositella, jos sijoitettuja varoja tarvitaan todennäköisesti ennen eräpäivää. Jos laina myydään ennen eräpäivää, myynti tapahtuu sen hetkiseen jälkimarkkinahintaan, joka voi olla suurempi tai pienempi kuin sijoitettu pääoma. Sijoittajalle voi koitua tappioita myydessään lainan jälkimarkkinoilla. Lainan jälkimarkkinahintaan vaikuttavat muun muassa seuraavat tekijät: jäljellä oleva sijoitusaika, kohde-etuus ja sen volatilitteetti, yleinen korkotaso, liikkeeseenlaskijan luottoriskilisyys, strukturointikulu sekä jälkimarkkinamyynnin kulut. Liikkeeseenlaskija antaa vähintään 5 lainan erälle päivittäisen takaisinostohinnan normaaleissa markkinaolosuhteissa, mutta ei voi taata jälkimarkkinoita. Poikkeuksellisissa markkinaolosuhteissa likviditeetti voi olla huono tai kaupankäynti voi olla tilapäisesti mahdotonta.

### Riski ehtojen korjaamisesta ja ennaikaisesta takaisinmaksusta

Liikkeeseenlaskija voi lainaehdoissa mainituissa erityistilanteissa korjata lainan ehtoja (esimerkiksi kohde-etuuden pörssiiltauksen päättyessä) tai lunastaa lainan takaisin ennen sen eräpäivää (esimerkiksi olennaisen lakimuutoksen johdosta) ilman sijoittajan erillistä suostumusta. Yllä mainitut muutokset voivat olla sijoittajalle epäedullisia ja johtaa pääomatappioihin.

### Verotusriski

Lainan verotuksellinen ja/tai lainsäädännöllinen asema voivat muuttua sijoitusaikana ja tätä kautta vaikuttaa sijoittajan netto-tuottoon. Alexandria ei toimi asiakkaan veroasiantuntijana.



# ! Tärkeää tietoa

## Merkintäpaikat

Alexandria Pankkiiriliike Oyj (Y-tunnus 1063450-9), Alexandria Markets Oy (Y-tunnus 2510307-3) ja niiden sidonnaisasiamiehet. Eteläesplanadi 22 A, 00130 Helsinki, puhelinvaihe 09 4135 1300. Alexandria Pankkiiriliike Oyj:n muiden toimipaikkojen yhteystiedot löytyvät tämän markkinointimateriaalin takakannesta. Alexandria Pankkiiriliike Oyj:n ja Alexandria Markets Oy:n toimintaa (yhdessä ”Alexandria”) valvoo Finanssivalvonta ja ne ovat sijoittajien korvausrahaoston jäseniä. Lisätietoa: [www.alexandria.fi](http://www.alexandria.fi).

## Tarjouksen toteutus ja rajoitukset

Ehtona liikkeeseenlaskun toteutumiselle on vähintään 3,75 %:n neljännesvuosittain kasvava tuotto. Liikkeeseenlaskijalla ja Alexandria Markets Oy:lla on lisäksi oikeus peruuttaa liikkeeseenlasku. Jos liikkeeseenlasku perutaan, Alexandria tiedottaa sijoittajia tarjouksen peruuntumisesta ja merkintämaksut palautetaan ilman korkoa. Lopullinen kasvava tuotto ilmoitetaan merkintävahvistuksessa.

## Myyntirajoitus

Tätä tarjousta ei kohdisteta sellaisille henkilöille tai sellaisiin valtioihin, joissa tarjouksen tekeminen on lainvastaista. Tätä materiaalia ei saa jaella maissa, joissa jakelu tai tiedottaminen on ristiriidassa kyseisen maan lakien kanssa. Erityisesti, tätä materiaalia ei saa levittää Yhdysvaltoihin eikä yhdysvaltalaisille vastaanottajille.

## Peruutusoikeus ja esitteen täydennykset

Merkintä on sitova kahden kokonaisen arkipäivän jälkeen merkinnän tekemisestä, minkä jälkeen sitä ei voi peruuttaa. Jos Alexandria joutuu hylkäämään sitoumuksen sijoittajasta johtuvasta syystä, sijoittaja on velvollinen korvaamaan aiheutuneet kustannukset ja tappion. Alexandrialla on oikeus hylätä merkintä harkintansa mukaan, esimerkiksi, jos merkintämaksua ei ole vastaanotettu ajoissa. Jos kuitenkin liikkeeseenlaskija julkistaa ohjelmaesitteen täydennyksen tai korjaa lainaehdot tarjousaikana, sijoittajalla on oikeus perua merkintänsä ilmoittamalla tästä kirjallisesti Alexandrialle kolmen pankkipäivän kuluessa täydennyksen julkistamisesta verkkosivulla: [www.alexandria.fi/bmwvolkswagen3](http://www.alexandria.fi/bmwvolkswagen3).

## Kannustimet ja palkkiot

Lainaan liittyvät kulut veloitetaan kertaluonteisesti sijoitusajan alussa eikä vuosittaisia jatkuvaluonteisia kuluja ole. Kulut muodostuvat merkintäpalkkiosta, joka on 2 % lainan nimellisarvosta ja strukturointikulusta, joka on enintään noin 6 % nimellisarvosta (vuositasolle jaettuna enintään noin 1 % nimellisarvosta pisimmän mahdollisen pitoajan mukaisesti laskettuna). Strukturointikulu sisältyy lainan merkintähintaan, eli sitä ei vähennetä lainaehdotuksen mukaisesta erääntymisarvosta. Lainan erääntyminen on kulutonta. Jälkimarkkinalla liikkeeseenlaskijan ostohinta sisältää kulun, joka lasketaan liikkeeseenlaskijan

määrittämän laskennallisen keskihinnan ja ostohinnan erotuksena. Alexandria veloittaa jälkimarkkinamyynnistä kulloinkin voimassa olevan hinnastonsa mukaisen kulun, joka on tällä hetkellä 0,5 % nimellisarvosta.

Strukturointikulu koostuu liikkeeseenlaskijan valmistuskulusta, liikkeeseenlaskijan Alexandria Pankkiiriliike Oyj:lle maksamasta jakelupalkkiosta sekä Alexandria Pankkiiriliike Oyj:n Alexandria Markets Oy:lle maksamasta palkkiosta liittyen liikkeeseenlaskun ja myynnin järjestämiseen. Alexandria Pankkiiriliike Oyj ja Alexandria Markets Oy maksavat palkkioita omille sidonnaisasiamiehilleen niiden välittämistä merkinnöistä.

Lisätietoa kuluista ja veloituksista on avaintietoasiakirjassa ja lainaehdoissa. Lisäksi sijoittajalle annetaan sijoitus-suosituksen yhteydessä ennen sijoituspäätöksen tekemistä tarkat tiedot suositellun sijoituksen kaikista kuluista prosentteina ja euroina.

## Markkinointimateriaali

Tämän markkinointimateriaalin on laatinut Alexandria Markets Oy. Liikkeeseenlaskija tai sen lähipiiritahot eivät ole missään vastuussa markkinointimateriaalin sisällöstä. Jos markkinointimateriaalin ja sitovien lainaehdotusten välillä ilmenee ristiriitaa, lainaehdot ovat aina etusijalla. Markkinointimateriaalin tiedot muodostavat sijoituksesta vain yhteenvedon. Materiaalin tekijänoikeus ja muut immateriaalioikeudet kuuluvat Alexandria Markets Oy:lle ja kaikki oikeudet on pidätetty kaikissa maissa.

## Verotus

Tässä kuvataan lyhyesti lainan tämänhetkistä verotusta Suomessa yleisesti verovelvollisen luonnollisen henkilön osalta (katso ”Verotusriski”). Tuloverolaissa (30.12.1992/1535) ei ole nimellisarvoa säännöksiä joukkovelkakirjalainoista. Lainalle maksettavaa tuottoa samoin kuin mahdollista lainan luovutuksesta syntyvää luovutusvoittoa tai luovutustappiota käsiteltäneen verotuksessa luovutusvoittoa ja luovutustappiota koskevien tuloverolain säännösten mukaisesti. Lainan tuotto ja luovutusvoitto ovat veronalaisia pääomatuloa. Lainalle maksettavasta tuotosta saatetaan toimittaa ennakonpidätys, jonka suuruus on tällä hetkellä 30 %. Liikkeeseenlaskijan ollessa ulkomainen korkotulon lähdeverosta annetun lain (28.12.1990/1341) säännökset eivät sovellu. Joukkovelkakirjalainoja koskeva verolainsäädäntö ei toistaiseksi ole kattavaa, minkä johdosta lainojen verokohteluun sisältyy erityisiä riskejä. Verokohtelullinen asema voi muuttua sijoitusaikana. Alexandria tai liikkeeseenlaskija ei toimi asiakkaan veroasiantuntijana (katso ”Verotusriski”).



# Joukkovelkakirjalainan pääpiirteet

## Tärkeitä päivämääriä

Merkintäaika	17.11. - 3.12.2021
Maksupäivä	3.12.2021
Liikkeeseenlaskupäivä	15.12.2021
Eräpäivä	29.12.2027, ellei ennenaikaista eräntymistä

## Joukkovelkakirjalaina

Tyyppi	Yleisön merkittäväksi tarkoitettu osakesidonnainen joukkovelkakirjalaina ("laina")
Pääomasuoja	Ei pääomasuojaa, joten sijoitetun pääoman voi menettää osittain tai kokonaan
Liikkeeseenlaskija	Danske Bank A/S, luottoluokitus: Moody's A3 / S&P A / Fitch A
Avaintietoasiakirja, lainaehdot ja ohjelmaesite	Avaintietoasiakirja, lainaehdot ja liikkeeseenlaskijan 16.6.2021 päivätty ohjelmaesite "Danske Bank A/S EUR 5,000,000,000 Structured Note Programme / Base Prospectus" täydennyksineen ovat saatavilla merkintäpaikoista tai verkkosivulta <a href="http://www.alexandria.fi/bmwvolkwagen3">www.alexandria.fi/bmwvolkwagen3</a> .
Merkintäpaikat	Alexandria Pankkiiriliike Oyj, Alexandria Markets Oy ja niiden sidonnaisasiamiehet
Etuoikeusasema ja vakuus	Etuoikeusasema sama kuin liikkeeseenlaskijan muilla vakuudettomilla velkasitoumuksilla
Nimellisarvo	1 000 euroa / laina
Merkintähinta	1 000 euroa / laina, mikä vastaa 100 % lainan nimellisarvosta
Merkintäpalkkio	20 euroa / laina, mikä vastaa 2 % lainan nimellisarvosta
Strukturointikulu	Strukturointikulu kattaa lainan tuotannon, riskienhallinnan, jakelun ja palvelun kuluja koko elinkaaren ajalta. Kulu veloitetaan sijoitusajan alussa ja se on enintään noin 6 % nimellisarvosta, eli vuositasolle jaettuna enintään noin 1 % nimellisarvosta pisimmän mahdollisen pitoajan mukaisesti laskettuna. Kulu sisältyy lainan merkintähintaan, eli sitä ei vähennetä lainaehdojen mukaisesta eräntymisarvosta. Lisätietoa kohdassa "Kannustimet ja palkkiot".
Vähimmäissijoitus	5 lainaa, tätä suuremmat sijoitukset 1 lainan erissä
Säilytysjärjestelmä	Euroclear Finland Oy
ISIN-koodi	FI4000513676
Pörssilistaus	Listauksesta haetaan Euronext Dublin -pörssiin.
Jälkimarkkina	Liikkeeseenlaskija tarjoaa sijoitukselle normaaleissa markkinaolosuhteissa päivittäisen jälkimarkkinan vähintään 5 lainan erälle (katso "Jälkimarkkinariski"). Liikkeeseenlaskijan ostohinta sisältää kulun, joka lasketaan liikkeeseenlaskijan määrittämän laskennallisen keskihinnan ja ostohinnan erotuksena. Alexandria veloittaa jälkimarkkinamyynnistä kulloinkin voimassa olevan hinnastonsa mukaisen kulun, joka on tällä hetkellä 0,5 % lainan nimellisarvosta.

## Sijoituksen riskiluokka



Pienempi riski Suurempi riski

Tämän sijoituksen riskiluokka asteikolla 1 (matala) - 7 (korkea) on 6, joka on toiseksi korkein riskiluokka. Se kuvaa sijoituksen riskitasoa suhteessa muihin sijoituksiin ja huomioi markkinariskin lisäksi myös liikkeeseenlaskijariskin (katso "Keskeiset riskitekijät"). Liikkeeseenlaskija määrittää riskiluokan sääntelyn edellyttämällä menetelmällä ja sitä laskettaessa oletetaan, että sijoitus pidetään koko suositellun pitoajan eli eräpäivään asti. Riskiluokka voi muuttua sijoitusajan kuluessa. Lisätietoa riskiluokasta liikkeeseenlaskijan laatimassa avaintietoasiakirjassa.





# Joukkovelkakirjalainan pääpiirteet

## Tuotonlaskenta

Kohde-etuudet	i	Osake			Bloomberg-tunniste	
	1	Bayerische Motoren Werke AG			BMW GY Equity	
	2	Volkswagen AG, etuoikeutettu osake (eng. preferred share)			VOW3 GY Equity	
Erääntymisarvo ennen- aikaisen erääntymisen yhteydessä (k=6–23)	Jos heikommin kehittyneen Kohde-etuuden päivän päätösarvo neljännesvuosittaisena Havaintopäivänä k=6–23 on vähintään yhtä suuri kuin kyseisen Kohde-etuuden alkuarvo, laina erääntyy en- nenaikaisesti arvoon: $\text{Nimellisarvo} \times (100 \% + \text{Kasvava tuotto} \times k)$					
Erääntymisarvo eräpäivänä	1) Jos heikommin kehittyneen Kohde-etuuden päivän päätösarvo viimeisenä Havaintopäivänä k=24 on vähintään yhtä suuri kuin kyseisen Kohde-etuuden alkuarvo, laina erääntyy arvoon: $\text{Nimellisarvo} \times (100 \% + \text{Kasvava tuotto} \times 24)$ 2) Jos heikommin kehittyneen Kohde-etuuden päivän päätösarvo viimeisenä Havaintopäivänä k=24 on vähintään yhtä suuri kuin kyseisen Kohde-etuuden Suojataso, mutta kyseisen Kohde-etuuden alkuarvoa pienempi, laina erääntyy arvoon: $\text{Nimellisarvo} \times (100 \% + \text{Kasvava tuotto} \times 24 / 2)$ 3) Muussa tapauksessa laina erääntyy tappiollisena arvoon: $\text{Nimellisarvo} \times \left( \frac{\text{Heikommin kehittyneen kohde-etuuden loppuarvo}}{\text{Heikommin kehittyneen kohde-etuuden alkuarvo}} \right)$					
Heikommin kehittyneet kohde-etuudet	Kunkin havaintopäivän k=6–24 osalta erikseen heikommin kehittyneellä kohde-etuudella tarkoitetaan sitä kohde-etuutta, jolla havaintopäivänä k=6–24 suhdeluku (Kohde-etuuden arvo havaintopäivänä k / Kohde-etuuden alkuarvo) on pienin.					
Kasvava tuotto	4,0 % (alustava, vahvistetaan viimeistään liikkeeseenlaskupäivänä ja vähintään tasoon 3,75 %)					
Suojataso (i=1–2)	70 % × Kohde-etuuden i alkuarvo					
Kohde-etuuden i alkuarvo	Kohde-etuuden i päivän päätösarvo määrittämissä päivinä 15.12.2021 tai määrittämissä seuraavana kaupankäyntipäivinä					
Kohde-etuuden i loppuarvo	Kohde-etuuden i päivän päätösarvo määrittämissä päivinä 15.12.2027 tai määrittämissä seuraavana kaupankäyntipäivinä					
Havaintopäivät (k=6–24) ja Ennenaikaiset erääntymis- päivät (k=6–23)	k	Havaintopäivä	Ennenaikainen erääntymispäivä	k	Havaintopäivä	Ennenaikainen erääntymispäivä
	6	15.6.2023	29.6.2023	16	15.12.2025	29.12.2025
Jos havaintopäivä ei ole kaupankäyntipäivä, havainto- päivä siirtyy seuraavalle kaupankäyntipäivälle. Jos erääntymispäivä ei ole pankkipäivä, erääntymis- päivä siirtyy seuraavalle pankkipäivälle.	7	15.9.2023	29.9.2023	17	15.3.2026	29.3.2026
	8	15.12.2023	29.12.2023	18	15.6.2026	29.6.2026
	9	15.3.2024	29.3.2024	19	15.9.2026	29.9.2026
	10	15.6.2024	29.6.2024	20	15.12.2026	29.12.2026
	11	15.9.2024	29.9.2024	21	15.3.2027	29.3.2027
	12	15.12.2024	29.12.2024	22	15.6.2027	29.6.2027
	13	15.3.2025	29.3.2025	23	15.9.2027	29.9.2027
	14	15.6.2025	29.6.2025	24	15.12.2027	29.12.2027 (Eräpäivä)
	15	15.9.2025	29.9.2025			

## Alexandria Pankkiiriliike Oyj

Vuonna 1996 perustettu Alexandria Pankkiiriliike Oyj on yksi Suomen suurimmista sijoituspalveluyhtiöistä. Alexandria-konsernin muodostavat Alexandria Pankkiiriliike Oyj, Alexandria Rahastoyhtiö Oy, Alexandria Yritysrahoitus Oy, Premium Advisors Oy ja strukturoituihin sijoitus-tuotteisiin erikoistunut Alexandria Markets Oy. Palveluksessamme on lähes 250 sijoitusalan ammattilaista 30 paikkakunnalla.

### Ota yhteyttä

Soita asiakaspalveluumme tai ota yhteyttä suoraan lähimpään toimipisteeseemme.

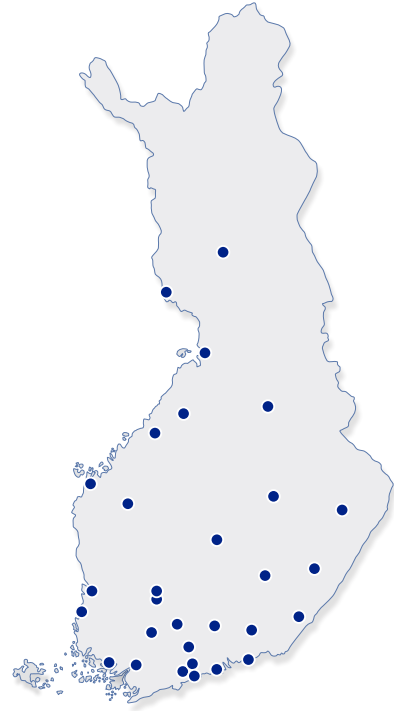


**0200 10 100**

(pvm/mpm)  
ma-pe klo 8–20



info@alexandria.fi  
paikkakunta@alexandria.fi  
etunimi.sukunimi@alexandria.fi



### Alexandrian toimipisteet

#### Espoo

Hevosenkentä 3  
02600 Espoo  
Puh. (09) 252 204 00

#### Forssa

Hämeentie 7  
30100 Forssa  
Puh. (02) 416 5620

#### Helsinki

Eteläesplanadi 22 A  
00130 Helsinki  
Puh. (09) 413 513 00

#### Hyvinkää

Kankurinkatu 4-6 B  
05800 Hyvinkää  
Puh. (019) 476 173

#### Hämeenlinna

Sibeliuksenkatu 5  
13100 Hämeenlinna  
Puh. (03) 682 03 00

#### Joensuu

Torikatu 24  
80100 Joensuu  
Puh. (013) 611 09 00

#### Jyväskylä

Kauppakatu 41 B  
40100 Jyväskylä  
Puh. (014) 449 78 70

#### Kajaani

Kauppakatu 38  
87100 Kajaani  
Puh. (08) 879 02 00

#### Kokkola

Torikatu 31 A  
67100 Kokkola  
Puh. (06) 868 09 00

#### Kotka

Tornatorintie 3  
48100 Kotka  
Puh. (05) 353 64 00

#### Kouvola

Keskikatu 9  
45100 Kouvola  
Puh. (05) 320 12 00

#### Kuopio

Puijonkatu 29  
70100 Kuopio  
Puh. (017) 580 55 00

#### Lahti

Torikatu 3 B  
15110 Lahti  
Puh. (03) 525 20 00

#### Lappeenranta

Kauppakatu 32  
53100 Lappeenranta  
Puh. (05) 415 64 00

#### Lempäälä

Ideaparkinkatu 4  
37570 Lempäälä  
Puh. (02) 416 56 20

#### Mikkeli

Hallituskatu 7 A  
50100 Mikkeli  
Puh. (015) 7600 071

#### Oulu

Pakkahuoneenkatu 15 A  
90100 Oulu  
Puh. (08) 870 56 00

#### Pori

Yrjönkatu 15  
28100 Pori  
Puh. (02) 529 90 40

#### Porvoo

Jokikatu 33 A  
06100 Porvoo  
Puh. (09) 419 322 00

#### Rauma

Valtakatu 3  
26100 Rauma  
Puh. (02) 416 56 20

#### Rovaniemi

Koskikatu 27 B  
96100 Rovaniemi  
Puh. (016) 319 200

#### Salo

Turuntie 1  
24100 Salo  
Puh. (02) 416 56 15

#### Savonlinna

Kirkkokatu 7  
57100 Savonlinna  
Puh. (015) 7600 071

#### Seinäjoki

Suupohjantie 57  
60320 Seinäjoki  
Puh. (06) 214 01 01

#### Tampere

Hämeenkatu 13 bA  
33100 Tampere  
Puh. (03) 380 56 00

#### Tornio

Länsiranta 10  
95400 Tornio  
Puh. (016) 431 200

#### Turku

Kauppiaskatu 9 B  
20100 Turku  
Puh. (02) 416 56 00

#### Vaasa

Hovioik. puistikko 15 C  
65100 Vaasa  
Puh. (06) 361 03 01

#### Vantaa

Äyritie 24  
01510 Vantaa  
Puh. (09) 419 322 00

#### Ylivieska

Juurikoskenkatu 1 LH 3  
84100 Ylivieska  
Puh. (06) 868 0900



**SRP**

AWARDS 2021 2019 | 2018 | 2017

Best Performance, Finland

**ALEXANDRIA  
MARKETS**



**SRP**

AWARDS 2021 2020 | 2019 | 2018 | 2017

Best Provider, Finland

**ALEXANDRIA  
MARKETS**