

Sijoituksen riskiluokka<sup>1</sup>



Pienempi riski    Suurempi riski

## Skandipankit Kuponki Autocall 3

Osakesidonnainen joukkovelkakirjalaina

Danske Bank A/S:n ja Nordea Bank AB (publ):n osakekurssien kehitykseen sidottu pääomasuojaamaton sijoitus

Tavoitteena vuosittainen 15 %:n korkotuotto (alustava)<sup>2</sup>

Mahdollisuus tuottoon myös osakkeiden laskiessa

Sijoitusaika 1–6 vuotta, vuosittainen mahdollisuus ennakaiseen erääntymiseen

Liikkeeseenlaskija SG Issuer, takaaja Société Générale

### Merkintäaika päättyy 10.5.2019

Tutustu tämän markkinointimateriaalin lisäksi liikkeeseenlaskijan laatimaan avaintietoasiakirjaan, laina-  
ehtoihin ja ohjelmaesitteeseen täydennyksineen ennen sijoituspäätöksen tekemistä. Asiakirjat on yksi-  
löity sivulla 7 ja saat ne merkintäpaikoista tai verkkosivulta [www.alexandria.fi/skandikuponki3](http://www.alexandria.fi/skandikuponki3). (1) Sivulla  
7 lisätietoa riskiluokasta. (2) Korkotuotto 15 % on alustava ja se vahvistetaan viimeistään liikkeeseenlas-  
kupäivänä ja vähintään tasoon 12 %.



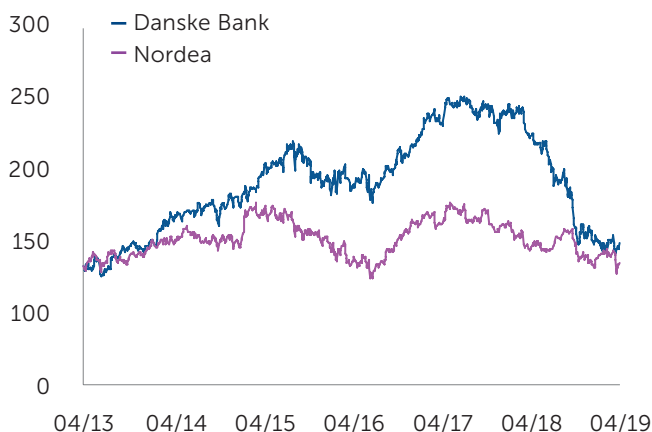
# Yleiskuva joukkovelkakirjalainasta

Skandipankit Kuponki Autocall 3 -joukkovelkakirjalainan ("laina") tuotto ja erääntymisarvo perustuvat Danske Bank A/S:n ("Danske Bank") ja Nordea Bank AB (publ):n ("Nordea") osakkeiden kurssikehitykseen sijoitusaikana. Laina ei ole pääomasuojattu.

- **Mahdollisuus tuottoon myös osakkeiden laskiessa, muistiominaisuus.** Laina maksaa vuosittain alustavasti 15 %:n korkotuoton, jos heikommin kehittynyt osake on vuosittaisena havaintopäivänä laskenut enintään 30 % alkuarvostaan. Muutoin korkotuottoa ei makseta kyseisenä vuonna. Korkotuoton maksun yhteydessä maksetaan samalla myös mahdolliset aiemmin saamatta jääneet korkotuotot (ns. muistiominaisuus).<sup>1</sup>
- **Ennenaikainen erääntyminen.** Jos molemmat osakkeet ovat vuosittaisena havaintopäivänä vähintään alkuarvoissaan, laina erääntyy ennenaikaisesti.

- **Suoja 30 %:n kurssilaskua vastaan.** Jos heikommin kehittynyt osake on viimeisenä havaintopäivänä laskenut enintään 30 % alkuarvostaan, laina erääntyy nimellisarvoisena ja tuotto maksetaan. Osakkeet saavat käydä alempanakin ennen sijoitusajan loppua ilman, että tällä olisi vaikutusta lainan erääntymisarvoon.
- **Ei pääomasuojaa.** Jos laina ei ole erääntynyt ennenaikaisesti ja heikommin kehittynyt osake on viimeisenä havaintopäivänä laskenut yli 30 % alkuarvostaan, sijoittaja menettää nimellispääomaa yksi yhteen heikommin kehittyneen osakkeen prosentuaalisen kurssilaskun suhteessa eikä tuottoa makseta. Lainaan liittyy myös riski liikkeeseenlaskijan ja takaajan takaisinmaksukyvyistä (katso "Liikkeeseenlaskija- ja takaajariski" sivulla 5).

## Osakkeiden kurssikehitys 2013 - 2019



Lähde: Bloomberg, 6 vuoden aikasarja 12.4.2013 - 12.4.2019, skaalattu alkamaan arvosta 100. Sijoitus lainaan ei ole sama asia kuin suora sijoitus osakkeisiin. Huomaa, että historiallinen kehitys ei ole tae tulevasta kehityksestä.

## Yhtiöiden perustietoja

	Danske Bank	Nordea
Pörssikurssi	DKK 127,0	SEK 77,6
Markkina-arvo, €	15,2 mrd	30,1 mrd
P/E-luku	10,5	16,8
P/B-luku	0,7	0,9
Liikevaihto, €	5,9 mrd	9,0 mrd
Liiketulos, €	2,6 mrd	4,0 mrd
Henkilöstömäärä	21 000	29 000
Lisätietoa	<a href="http://www.danskebank.com">www.danskebank.com</a>	<a href="http://www.nordea.com">www.nordea.com</a>

Lähde: Bloomberg 12.4.2019 ja tilinpäätökset 2018. Markkina-arvon valuuttamuunnokset 12.4.2019 mukaisesti, tilinpäätöstietojen valuuttamuunnokset tilinpäätöshetken mukaan. P/E-luku tarkoittaa osakekurssin ja 12kk ennustetun osakekohtaisen tuloksen suhdetta. P/B-luku tarkoittaa osakekurssin ja oman pääoman suhdetta.

## Sijoitustuotteen pääpiirteet, jatkuu sivulla 7

Tyyppi	Pääomasuojaamaton osakesidonnainen joukkovelkakirjalaina
Sijoitusaika	1 - 6 vuotta, vuosittainen mahdollisuus ennenaikaiseen erääntymiseen
Liikkeeseenlaskija ja takaaja	Liikkeeseenlaskija SG Issuer ja takaaja Société Générale, jonka luottoluokitus: Moody's A1, S&P A, Fitch A+
Kohde-etuus	Osakkeet: Danske Bank A/S ja Nordea Bank AB (publ)
Korkotuotto	15 % vuosittain tuottoehdon täytyessä, muutoin ei korkotuottoa kyseisenä vuonna (alustava) <sup>1</sup>
Muistiominaisuus	Tuottoehdon täytyessä maksetaan lisäksi mahdolliset aikaisemmin saamatta jääneet korkotuotot
Merkintähinta	1 000 euroa / laina, mikä vastaa 100 % lainan nimellisarvosta
Merkintäpalkkio	20 euroa / laina, mikä vastaa 2 % lainan nimellisarvosta
Vähimmäissijoitus	5 lainaa, tätä suuremmat sijoitukset 1 lainan erissä
Aikataulu	Merkintäaika 23.4. - 10.5.2019. Maksupäivä 10.5.2019 <sup>2</sup>

(1) Korkotuotto 15 % on alustava ja se vahvistetaan viimeistään liikkeeseenlaskupäivänä ja vähintään tasoon 12 %.

(2) Merkintäaika voidaan päättää ennenaikaisesti, mikäli liikkeeseenlaskun ehtojen turvaaminen sitä vaatii.

Lainan tuotto ja erääntymisarvo perustuvat Danske Bank A/S:n ja Nordea Bank AB (publ):n osakkeiden kurssikehitykseen sijoitusaikana. Danske Bankin osalta seurataan Kööpenhaminassa listattua Tanskan kruunun määräistä osaketta ja Nordean osalta Tukholmassa listattua Ruotsin kruunun määräistä osaketta.

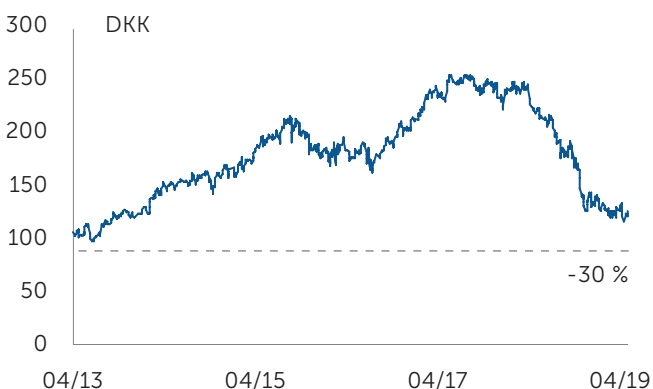
## Danske Bank

Tanskalainen Danske Bank on perustettu vuonna 1871 ja se on taseen koolla mitattuna Pohjoismaiden toiseksi suurin pankki. Danske Bank tarjoaa kattavia pankkipalveluita henkilö-, yritys- ja yhteisöasiakkaille erityisesti Tanskassa, Ruotsissa, Norjassa ja Suomessa, mutta toimintoja on myös 12 muussa maassa. Pankilla on 2,8 miljoonaa asiakasta.

Danske Bankin osakekurssi on laskenut noin 50 % kahden vuoden huipustaan. Kurssilaskun taustalla ovat erityisesti pankkiin kohdistuneet rahanpesusyytökset sen Viron-yksikössä vuosina 2007-2015. Syyskuussa 2018 julkaistun raportin mukaan pankin Viron yksikön läpi on kulkenut noin 200 miljardia euroa mahdollisesti rahanpesuun liittyviä varoja Venäjältä ja entisen Neuvostoliiton maista. Pankin toimitusjohtaja ja hallituksen puheenjohtaja joutuivat syksyllä eroamaan. Danske Bank on investoinut satoja miljoonia euroja rahanpesun ehkäisyyn ja vahvistanut pääomiaan varautuessaan mahdollisiin tuleviin korvauksiin. Helmikuussa 2019 pankki ilmoitti lopettavansa Baltian ja Venäjän liiketoiminnot kokonaan. Usean maan viranomaiset, kuten Yhdysvaltain oikeusministeriö, ovat aloittaneet rikostutkinnan liittyen rahanpesuun Viron-yksikössä. Näiden lopputulosta on vaikea ennustaa, mikä näkyy toki jo osakekurssissa, mutta tuo myös epävarmuutta tulevaan kehitykseen.

Vuonna 2018 Danske Bankin liiketoiminnan tuotot olivat 5,9 miljardia ja liikevoitto 2,6 miljardia euroa. Henkilöstöä konsernissa on noin 21 000. Lisätietoa: [www.danskebank.com](http://www.danskebank.com).

## Danske Bank, kurssikehitys 2013 - 2019



Lähteet: Bloomberg ja yhtiöiden vuosikertomukset 2018. Tuottoluvut 12.4.2019 tilanteen mukaan. 6 vuoden aikasarja 12.4.2013 - 12.4.2019. Sijoitus lainaan ei ole sama asia kuin suora sijoitus osakkeisiin eivätkä kuvien 12.4.2019 tilanteen mukaiset suojatasot ole samoja kuin osakkeille liikkeeseenlaskupäivänä määräytyvät suojatasot. Huomaa, että historiallinen kehitys ei ole tae tulevasta kehityksestä.

Lainan tuotonlaskennassa yhtiöiden sijoitusaikana maksamia osinkoja ei huomioida, mutta odotettu osinkotuotto on huomioitu lainan ehdoissa.

## Nordea

Nordea on Pohjoismaiden ja Itämeren alueen suurin finanssipalvelukonserni, jolla on toimipaikkoja yhteensä 20 maassa ja vahva markkina-asema kotimarkkinoillaan Suomessa, Ruotsissa, Tanskassa ja Norjassa. Nordealla on noin 10 miljoonaa asiakasta. Pankin kotipaikka ja pääkonttori siirtyivät syksyllä 2018 Suomeen.

Nordean osakekurssi on laskenut kahden vuoden huipputasoiltaan yli 30 %. Pankin alkuvuoden kurssinousu kääntyi maaliskuussa laskuun, kun sen mahdollinen osuus rahanpesuvyydissä nousi uudelleen julkisen keskustelun kohteeksi. Nordean kasvua, tulosta ja arvostustasoa on pidemmällä aikavälillä rasittanut keskuspankkien matalana pitämä korkotaso, jolla on suuri vaikutus Nordean korkokatteeseen, joka muodostaa lähes puolet pankin tuotoista. Nordean ja koko pankkisektorin arvostuksia ovat lisäksi painaneet mm. poliittiset riskit Euroopassa ja epävarmuus lisääntyneen pankkisääntelyn vaikutuksista. Nordean tulokunto on kuitenkin säilynyt pankkialan haasteista huolimatta vahvana. Konsernin mittavat säästötoimenpiteet ovat edenneet, operatiivinen tehokkuus parantunut ja samalla toiminnan digitalisaatioon on investoitu merkittävästi. Nordea on jatkossa arvioinut saavansa merkittäviä säästöjä liittyessään Suomeen muuton myötä Euroopan pankkiunioniin.

Vuonna 2018 Nordean liiketoiminnan tuotot olivat 9,0 miljardia ja liikevoitto 4,0 miljardia euroa. Henkilöstön määrä konsernissa on noin 29 000. Lisätietoa [www.nordea.com](http://www.nordea.com).

## Nordea, kurssikehitys 2013 - 2019





# Tuoton määräytyminen

## Ennen viimeistä havaintopäivää

Osakkeiden alkuarvot määräytyvät 24.5.2019 päätösarvoina. Vuosittaisina havaintopäivinä (1–5) on kolme mahdollista lopputulemaa:

- Ennenaikainen erääntyminen tuoton kera:** Jos molemmat osakkeet ovat havaintopäivänä vähintään alkuarvossaan, liikkeeseenlaskija lunastaa lainan ennenaikaisesti takaisin, palauttaa nimellispääoman ja maksaa 15 %:n korkotuoton lisättyä aikaisemmin saamatta jääneillä korkotuotoilla.<sup>1,2</sup>
- Sijoitus jatkuu ja tuotto maksetaan:** Jos heikommin kehittynyt osake on havaintopäivänä laskenut enintään 30 % alkuarvostaan, sijoitus jatkuu ja liikkeeseenlaskija maksaa 15 %:n korkotuoton lisättyä aikaisemmin saamatta jääneillä korkotuotoilla.<sup>1,2</sup>
- Sijoitus jatkuu ja tuottoa ei makseta:** Jos heikommin kehittynyt osake on havaintopäivänä laskenut yli 30 % alkuarvostaan, sijoitus jatkuu eikä kyseisenä vuonna makseta tuottoa.

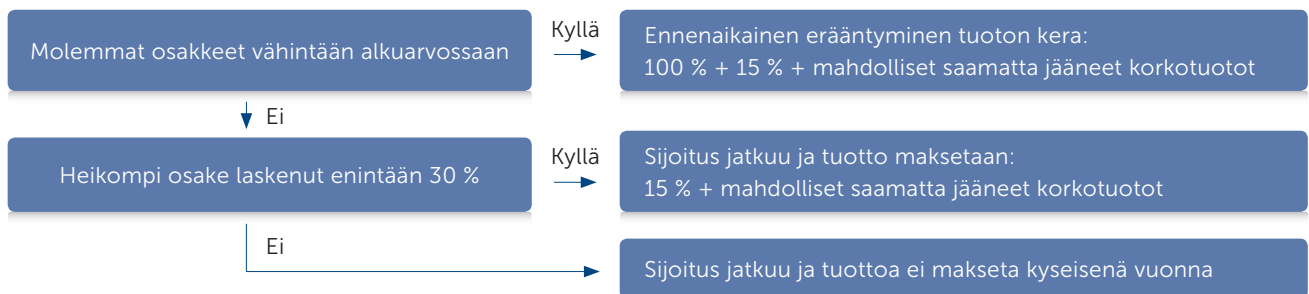
## Viimeisenä havaintopäivänä

Jos laina ei ole erääntynyt ennenaikaisesti, viimeisenä havaintopäivänä (6) on kaksi mahdollista lopputulemaa:

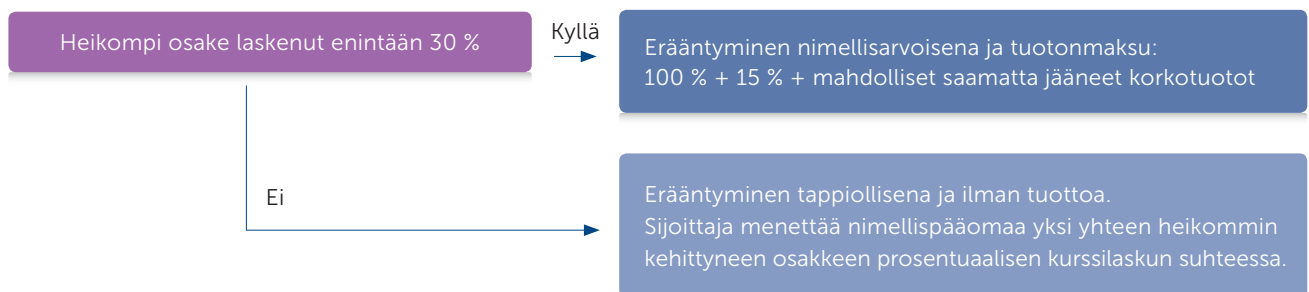
- Erääntyminen nimellisarvoisena ja tuoton kera:** Jos heikommin kehittynyt osake on viimeisenä havaintopäivänä laskenut enintään 30 % alkuarvostaan, laina erääntyy nimellisarvoisena ja sijoittajalle maksetaan 15 %:n korkotuotto lisättyä aikaisemmin saamatta jääneillä korkotuotoilla.<sup>1,2</sup>
- Erääntyminen tappiollisena ja ilman viimeistä korkotuottoa:** Jos heikommin kehittynyt osake on viimeisenä havaintopäivänä laskenut yli 30 % alkuarvostaan, sijoittaja menettää nimellispääomaa yksi yhteen heikommin kehittyneen osakkeen prosentuaalisen kurssilaskun suhteessa. Viimeistä korkotuottoa ei makseta.

## Havainnollistus tuoton määräytymisestä (oletuksena alustava korkotuotto 15 %) <sup>2</sup>

### Vuodet 1–5



### Vuosi 6



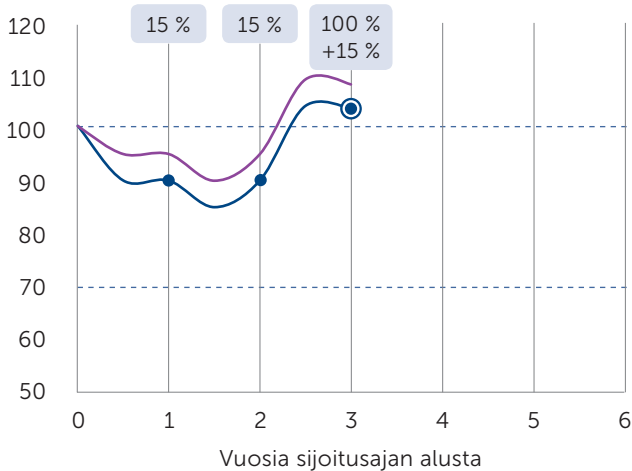
Yksinkertaisuuden vuoksi laskentaesimerkki ei huomioi 2 %:n merkintäpalkkiota. Efektivistä vuosituohtoa (p.a.) ei ole laskettu, koska se riippuu korkotuottojen määrästä ja niiden ajoituksesta. Katso esimerkit seuraavalla sivulla. Korkotuotto vahvistetaan viimeistään liikkeeseenlaskupäivänä ja vähintään tasolle 12 %. Jos korkotuotto vahvistetaan alle alustavasti ilmoitetun, sijoittajan lopullinen tuotto on pienempi kuin esimerkissä. Laskentaesimerkki ei huomioi liikkeeseenlaskija- ja takaajariskiä eikä verovaiikutuksia.

Katso tarkemmin tuotonlaskenta sivulta 8 ja lainaehdoista. (1) Nimellispääoman takaisinmaksuun ja korkotuoton maksuun liittyy liikkeeseenlaskija- ja takaajariski. (2) Korkotuotto vahvistetaan viimeistään liikkeeseenlaskupäivänä ja vähintään tasolle 12 %.



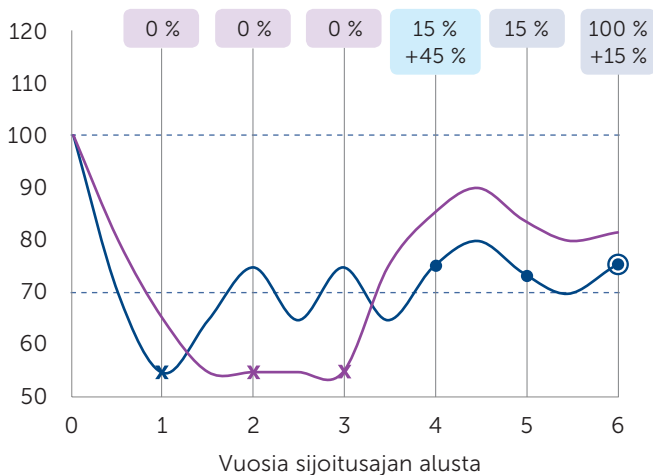
# Tuotonlaskentaesimerkkejä

## Esimerkki 1: Ennenaikainen erääntyminen



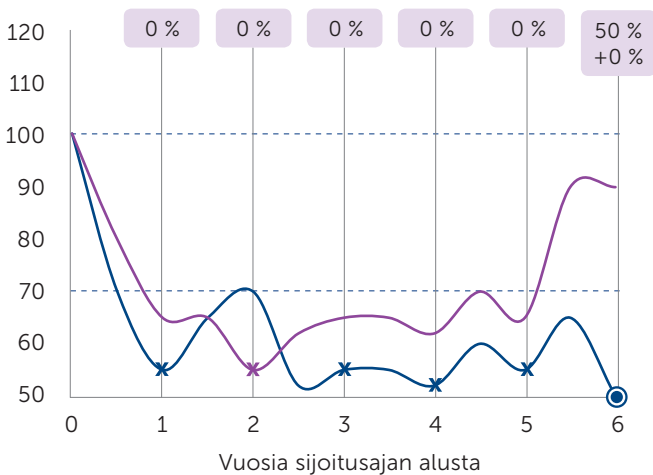
Esimerkissä 1 laina erääntyy ennenaikaisesti kolmen vuoden kuluttua, koska molemmat osakkeet ovat kolmantena havaintopäivänä ensimmäistä kertaa vähintään alkuarvojensa tasolla. Nimellispääoma palautetaan ennenaikaisen erääntymisen yhteydessä. Korkotuotto maksetaan joka vuosi (=  $3 \times 15\%$ ), koska ehto korkotuoton saamiselle täyttyy jokaisena vuosittaisena havaintopäivänä. Huomioi, että kohde-etuksien kehityksellä ennenaikaisen erääntymisen jälkeen ei ole tuotonmuodostuksen kannalta merkitystä. Efektiiivinen vuosituotto merkintäpalkkio huomioiden on  $13,6\%$  p.a.

## Esimerkki 2: Erääntyminen täydellä tuotolla



Esimerkissä 2 laina ei ole erääntynyt ennenaikaisesti ja viimeisenä havaintopäivänä heikommin kehittynyt osake on laskenut enintään  $30\%$  alkuarvostaan, joten nimellispääoma palautetaan täysimääräisenä. Tuottoa ei makseta vuosina 1–3, koska heikommin kehittynyt osake on kyseisinä havaintopäivinä laskenut yli  $30\%$  alkuarvostaan. Vuonna 4 tuottoehto täyttyy, joten tuottona maksetaan korkotuotto lisätynä aikaisemmin saamatta jääneillä korkotuotoilla (=  $15\% + 3 \times 15\%$ ). Vuosina 5 ja 6 korkotuotto maksetaan tuottoehdon täytyessä. Efektiiivinen vuosituotto merkintäpalkkio huomioiden on  $12,4\%$  p.a.

## Esimerkki 3: Erääntyminen tappiolla



Esimerkissä 3 laina ei ole erääntynyt ennenaikaisesti ja viimeisenä havaintopäivänä heikommin kehittynyt osake on laskenut yli  $30\%$  alkuarvostaan, joten sijoittaja menettää nimellispääomaa yksi yhteen heikommin kehittyneen osakkeen prosentuaalisen kurssilaskun suhteessa. Esimerkissä heikompi osake on laskenut  $50\%$ , joten tappio nimellispääomalle laskettuna on  $50\%$ . Tuottoehto ei täyty yhtenäkkään havaintopäivänä, joten tuottoa ei makseta lainkaan. Efektiiivinen vuosituotto merkintäpalkkio huomioiden on  $-11,0\%$  p.a.

Osakkeiden kehitystä esittävät kuvat (skaalattu alkamaan arvosta 100) ovat ainoastaan esimerkinomaisia eivätkä kuvasta osakkeiden odotettua kehitystä. Korkotuotto  $15\%$  on alustava ja se vahvistetaan viimeistään liikkeeseenlaskupäivänä ja vähintään tasolle  $12\%$ . Mikäli korkotuotto jää alle alustavasti ilmoitetun, sijoittajan lopullinen tuotto on pienempi kuin esimerkeissä. Esimerkit eivät huomioi liikkeeseenlaskija- ja takaajariskiä eivätkä veroaikautuksia. Nimellispääoman ja tuoton maksuun liittyy riski liikkeeseenlaskijan ja takaajan takaisinmaksukyvyistä.

# € Miten teen merkinnän?

## 1. Tutustu

Tutustu tämän markkinointimateriaalin lisäksi liikkeeseenlaskijan laatimaan avaintietoasiakirjaan, lainaehdoin ja ohjelmaesitteeseen täydennyksineen. Asiakirjat saat merkintäpaikoista tai verkkosivulta [www.alexandria.fi/skandikuponki3](http://www.alexandria.fi/skandikuponki3).

## 2. Merkitse

Täytä merkintäsitoumuslomake ja toimita se merkintäpaikkaan. Sijoituksen säilytys on maksutonta SEB:hen tätä tarkoitusta varten avattavalla arvo-osuustilillä. Merkintäaika päättyy **10.5.2019**.

## 3. Maksa

Maksa merkintä saamasi tilisiirtolomakkeen mukaisesti viimeistään **10.5.2019**.

## ! Keskeiset riskitekijät

Sijoittamiseen liittyy aina taloudellinen riski, ja sijoittaja vastaa aina itse omien sijoituspäätöstensä taloudellisista tuloksista ja veroseuraamuksista. Sijoittajan tulee ennen sijoituspäätöksen tekemistä varmistua siitä, että hän ymmärtää lainan ominaisuudet ja riskit. Alla kuvataan ainoastaan lyhyesti lainaan liittyviä keskeisiä riskejä. Lainaan ja sen liikkeeseenlaskijaan liittyviä riskejä on kuvattu tarkemmin liikkeeseenlaskijan laatimassa avaintietoasiakirjassa, lainaehdoissa ja ohjelmaesitteessä. Asiakirjat on yksilöity sivulla 7.

### Markkinariski

Laina ei ole pääomasuojattu, vaan sijoittaja kantaa riskin kohde-etuutena olevien osakkeiden epäedullisesta hintakehityksestä. Lainan tuoterakenteessa useamman kohde-etuuden käyttäminen lisää riskiä, eikä hajauta sitä. Sijoittaja voi jäädä ilman tuottoa ja lisäksi menettää sijoittamansa pääoman kokonaan tai osittain. Kohde-etuuden tulevasta kehityksestä ei voida antaa takeita. Laina ei vastaa suoraa sijoitusta kohde-etuuteen. Lainan tuotto on rajattu mahdolliseen korkotuottoon, eikä sijoittaja ole oikeutettu osakkeiden kurssinousuun tai yhtiöiden maksamiin osinkoihin.

### Liikkeeseenlaskija- ja takaajariski

Lainaan liittyy riski liikkeeseenlaskijan ja takaajan takaisinmaksukyvyistä. Liikkeeseenlaskijan ja/tai takaajan maksukyvyttömyys voi johtaa sijoitetun pääoman ja/tai tuoton menettämiseen kokonaan tai osittain. Sijoittajan tulee ennen sijoituspäätöstä tehdessään kiinnittää huomiota liikkeeseenlaskijan ja takaajan taloudelliseen asemaan ja luottokelpoisuuteen. Laina ei kuulu talletussuojan piiriin eikä liikkeeseenlaskija ole asettanut sille erillistä vakuutta.

### Korkoriski

Yleisen korkotason ja liikkeeseenlaskijan luottoriskilisen muutoksilla on vaikutus lainan arvoon sijoitusaikana. Yleisen korkotason tai luottoriskilisen noustessa lainaan sisältyvän korko-osan arvo voi laskea. Vastaavasti korkotason

tai luottoriskilisen laskiessa lainaan sisältyvän korko-osan arvo voi nousta. Korkoriski voi toteutua vain, jos laina myydään ennen eräpäivää.

### Jälkimarkkinariski

Laina on tarkoitettu eräpäivään saakka pidettäväksi, eikä tuotetta suositella, jos sijoitettuja varoja tarvitaan todennäköisesti ennen eräpäivää. Jos laina myydään ennen eräpäivää, myynti tapahtuu sen hetkiseen jälkimarkkinahintaan, joka voi olla suurempi tai pienempi kuin sijoitettu pääoma. Sijoittajalle voi koitua tappioita myydessään lainan jälkimarkkinoilla. Lainan jälkimarkkinahintaan vaikuttavat muun muassa seuraavat tekijät: jäljellä oleva sijoitusaika, kohde-etuus ja sen volatilitteetti, yleinen korkotaso, liikkeeseenlaskijan ja takaajan luottoriskilisyys, strukturointikulu sekä jälkimarkkinamyynnin kulut. Liikkeeseenlaskija antaa vähintään 5 lainan erälle päivittäisen takaisinostohinnan normaaleissa markkinaolosuhteissa, mutta ei voi taata jälkimarkkinoita. Poikkeuksellisissa markkinaolosuhteissa likviditeetti voi olla huono tai kaupankäynti voi olla tilapäisesti mahdotonta.

### Riski ehtojen korjaamisesta ja ennaikaisesta takaisinmaksusta

Liikkeeseenlaskija voi lainaehdoissa mainituissa erityislanteissa korjata lainan ehtoja (esimerkiksi kohde-etuuden pörssilistauksen päättyessä) tai lunastaa lainan takaisin ennen sen eräpäivää (esimerkiksi olennaisen lakimuutoksen johdosta) ilman sijoittajan erillistä suostumusta. Yllä mainitut muutokset voivat olla sijoittajalle epäedullisia ja johtaa pääomatappioihin.

### Verotusriski

Lainan verotuksellinen ja/tai lainsäädännöllinen asema voivat muuttua sijoitusaikana ja tätä kautta vaikuttaa sijoittajan nettotuottoon. Alexandria ei toimi asiakkaan veroasiantuntijana.

# ! Tärkeää tietoa

## Merkintäpaikat

Alexandria Pankkiiriliike Oyj (Y-tunnus 1063450-9), Alexandria Markets Oy (Y-tunnus 2510307-3) ja niiden sidonnaisasiamiehet. Eteläesplanadi 22 A, 00130 Helsinki, puhelinvaihe 09 4135 1300. Alexandria Pankkiiriliike Oyj:n muiden toimipaikkojen yhteystiedot löytyvät tämän markkinointimateriaalin takakannesta. Alexandria Pankkiiriliike Oyj:n ja Alexandria Markets Oy:n toimintaa (yhdessä "Alexandria") valvoo Finanssivalvonta ja ne ovat sijoittajien korvausraston jäseniä. Lisätietoa: [www.alexandria.fi](http://www.alexandria.fi).

## Tarjouksen toteutus ja rajoitukset

Ehtona liikkeeseenlaskun toteutumiselle on vähintään 12 % :n korkotuotto. Liikkeeseenlaskijalla ja Alexandria Markets Oy:lla on lisäksi oikeus peruuttaa liikkeeseenlasku. Jos liikkeeseenlasku perutaan, Alexandria tiedottaa sijoittajia tarjouksen peruuntumisesta ja merkintämaksut palautetaan ilman korkoa. Lopullinen korkotuotto ilmoitetaan merkintävahvistuksessa.

## Myyntirajoitus

Tätä tarjousta ei kohdisteta sellaisille henkilöille tai sellaisiin valtioihin, joissa tarjouksen tekeminen on lainvastaista. Tätä materiaalia ei saa jaella maissa, joissa jakelu tai tiedottaminen on ristiriidassa kyseisen maan lakien kanssa. Erityisesti, tätä materiaalia ei saa levittää Yhdysvaltoihin eikä yhdysvaltaisille vastaanottajille.

## Peruutusoikeus ja esitteen täydennykset

Merkintä on sitova kahden kokonaisen arkipäivän jälkeen merkinnän tekemisestä, minkä jälkeen sitä ei voi peruuttaa. Jos Alexandria joutuu hylkäämään sitoumuksen sijoittajasta johtuvasta syystä, sijoittaja on velvollinen korvaamaan aiheutuneet kustannukset ja tappion. Alexandrialla on oikeus hylätä merkintä harkintansa mukaan, esimerkiksi, jos merkintämaksua ei ole vastaanotettu ajoissa. Jos kuitenkin liikkeeseenlaskija julkistaa ohjelmaesitteen täydennyksen tai korjaa lainaehjoja tarjousaikana, sijoittajalla on oikeus perua merkintänsä ilmoittamalla tästä kirjallisesti Alexandrialle kahden pankkipäivän kuluessa täydennyksen julkistamisesta verkkosivulla: [www.alexandria.fi/skandikuponki3](http://www.alexandria.fi/skandikuponki3).

## Kannustimet ja palkkiot

Lainaan liittyvät kulut veloitetaan kertaluonteisesti sijoitusajan alussa eikä vuosittaisia jatkuvaluonteisia kuluja ole. Kulut muodostuvat merkintäpalkkiosta, joka on 2 % lainan nimellisarvosta ja strukturointikulusta, joka on enintään 6,2 % nimellisarvosta (vuositasolle jaettuna enintään 1,03 % nimellisarvosta pisimmän mahdollisen pitoajan mukaisesti laskettuna). Strukturointikulu sisältyy lainan merkintähintaan, eli sitä ei vähennetä lainaehjojen mukaisesta erääntymisarvosta. Lainan erääntyminen on kulutonta. Jälkemark-

kinalla liikkeeseenlaskijan ostohinta sisältää kulun, joka lasketaan liikkeeseenlaskijan määrittämän laskennallisen keskihinnan ja ostohinnan erotuksena. Alexandria veloittaa jälkemarkkinamyynnistä kulloinkin voimassa olevan hinnotonsa mukaisen kulun, joka on tällä hetkellä 0,5 % nimellisarvosta.

Strukturointikulu koostuu liikkeeseenlaskijan valmistuskulusta, liikkeeseenlaskijan Alexandria Pankkiiriliike Oyj:lle maksamasta jakelupalkkiosta sekä Alexandria Pankkiiriliike Oyj:n Alexandria Markets Oy:lle maksamasta palkkiosta liittyen liikkeeseenlaskun ja myynnin järjestämiseen. Alexandria Pankkiiriliike Oyj ja Alexandria Markets Oy maksavat palkkioita omille sidonnaisasiamiehilleen niiden välittämistä merkinnöistä.

Lisätietoa kuluista ja veloituksista on avaintietoasiakirjassa ja lainaehdoissa. Lisäksi sijoittajalle annetaan sijoitusuusituksen yhteydessä ennen sijoituspäätöksen tekemistä tarkat tiedot suositellun sijoituksen kaikista kuluista prosentteina ja euroina.

## Markkinointimateriaali

Tämän markkinointimateriaalin on laatinut Alexandria Markets Oy. Liikkeeseenlaskija tai sen lähipiiritahot eivät ole missään vastuussa markkinointimateriaalin sisällöstä. Jos markkinointimateriaalin ja sitovien lainaehjojen välillä ilmenee ristiriita, lainaehdot ovat aina etusijalla. Markkinointimateriaalin tiedot muodostavat sijoituksesta vain yhteenvedon. Materiaalin tekijänoikeus ja muut immateriaalioikeudet kuuluvat Alexandria Markets Oy:lle ja kaikki oikeudet on pidätetty kaikissa maissa.

## Verotus

Tässä kuvataan lyhyesti lainan tämänhetkistä verotusta Suomessa yleisesti verovelvollisen luonnollisen henkilön osalta (katso "Verotusriski"). Tuloverolaissa (30.12.1992/1535) ei ole nimenomaisia säännöksiä joukkovelkakirjalainoista. Lainalle maksettavaa tuottoa samoin kuin mahdollista lainan luovutuksesta syntyvää luovutusvoittoa tai luovutustappiota käsiteltäneen verotuksessa luovutusvoittoa ja luovutustappiota koskevien tuloverolain säännösten mukaisesti. Lainan tuotto ja luovutusvoitto ovat veronalaista pääomatuloa. Lainalle maksettavasta tuotosta saatetaan toimittaa ennakonpidätys, jonka suuruus on tällä hetkellä 30 %. Liikkeeseenlaskijan ollessa ulkomainen korkotulon lähdeverosta annetun lain (28.12.1990/1341) säännökset eivät sovellu. Joukkovelkakirjalainoja koskeva verolainsäädäntö ei toistaiseksi ole kattavaa, minkä johdosta lainojen verokohteluun sisältyy erityisiä riskejä. Verokohtelullinen asema voi muuttua sijoitusaikana. Alexandria tai liikkeeseenlaskija ei toimi asiakkaan veroasiantuntijana (katso "Verotusriski").

# Sijoitustuotteen pääpiirteet

## Tärkeitä päivämääriä

Merkintäaika	23.4. - 10.5.2019
Maksupäivä	10.5.2019
Liikkeeseenlaskupäivä	24.5.2019
Eräpäivä	12.6.2025, ellei ennen aikaista erääntymistä

## Laina

Tyyppi	Yleisön merkittäväksi tarkoitettu osakesidonnainen joukkovelkakirjalaina ("laina")
Pääomasuoja	Ei pääomasuojaa, joten sijoitetun pääoman voi menettää osittain tai kokonaan
Liikkeeseenlaskija ja takaaja	Liikkeeseenlaskija SG Issuer ja takaaja Société Générale, jonka luottoluokitus: Moody's A1, S&P A, Fitch A+
Avaintietoasiakirja, lainaehdot ja ohjelmaesite	Avaintietoasiakirja, lainaehdot ja liikkeeseenlaskijan 20.6.2018 päivätty ohjelmaesite "Debt Instruments Issuance Programme" täydennyksineen ovat saatavilla merkintäpaikoista tai verkkosivulta <a href="http://www.alexandria.fi/skandikuponki3">www.alexandria.fi/skandikuponki3</a> .
Merkintäpaikat	Alexandria Pankkiiriliike Oyj, Alexandria Markets Oy ja niiden sidonnaisasiamiehet
Etuoikeusasema ja vakuus	Etuoikeusasema sama kuin liikkeeseenlaskijan muilla vakuudettomilla velkasitoumuksilla
Nimellisarvo	1 000 euroa / laina
Merkintähinta	1 000 euroa / laina, mikä vastaa 100 % lainan nimellisarvosta
Merkintäpalkkio	20 euroa / laina, mikä vastaa 2 % lainan nimellisarvosta
Vähimmäissijoitus	5 lainaa, tätä suuremmat sijoitukset 1 lainan erissä
Strukturointikulu	Strukturointikulu kattaa lainan tuotannon, riskienhallinnan, jakelun ja palvelun kuluja koko elinkaaren ajalta. Kulu veloitetaan sijoitusajan alussa ja se on enintään 6,2 % nimellisarvosta, eli vuositasolle jaettuna enintään 1,03 % nimellisarvosta pisimmän mahdollisen pitoajan mukaisesti laskettuna. Kulu sisältyy lainan merkintähintaan, eli sitä ei vähennetä lainaehdotusten mukaisesta erääntymisarvosta. Lisätietoa kohdassa "Kannustimet ja palkkiot".
Säilytysjärjestelmä	Euroclear Finland Oy
ISIN-koodi	FI4000378815
Pörssilistaus	Listaukselta haetaan Luxemburgin pörssiin.
Jälkimarkkina	Liikkeeseenlaskija tarjoaa sijoitukselle normaaleissa markkinaolosuhteissa päivittäisen jälkimarkkinan vähintään 5 lainan erälle (katso "Jälkimarkkinariski"). Liikkeeseenlaskijan ostohinta sisältää kulun, joka lasketaan liikkeeseenlaskijan määrittämän laskennallisen keskihinnan ja ostohinnan erotuksena. Alexandria veloittaa jälkimarkkinamyynnistä kulloinkin voimassa olevan hinnastonsa mukaisen kulun, joka on tällä hetkellä 0,5 % lainan nimellisarvosta.



SIJOITUKSEN RISKILUOKKA. Tämän sijoituksen riskiluokka asteikolla 1 - 7 on 5, joka on keskipitkä riskiluokka. Se kuvaa sijoituksen riskitasoa suhteessa muihin sijoituksiin ja huomioi markkinariskin lisäksi myös liikkeeseenlaskijariskin (katso "Keskeiset riskitekijät"). Liikkeeseenlaskija määrittää riskiluokan sääntelyn edellyttämällä

menetelmällä ja sitä laskettaessa oletetaan, että sijoitus pidetään koko suositellun pitoajan eli eräpäivään asti. Riskiluokka voi muuttua sijoitusajan kuluessa. Lisätietoa riskiluokasta liikkeeseenlaskijan laatimassa avaintietoasiakirjassa.





# Sijoitustuotteen pääpiirteet

## Tuotonlaskenta

Kohde-etuudet	i	Osake	Bloomberg-tunniste
	1	Danske Bank A/S	DANSKE DC Equity
	2	Nordea Bank AB (publ)	NDA SS Equity
Heikommin kehittynyt kohde-etuus	Kunkin havaintopäivän k=1–6 osalta erikseen heikommin kehittyneellä kohde-etuudella tarkoitetaan sitä kohde-etuutta, jolla havaintopäivänä k=1–6 suhdeluku (Kohde-etuuden i arvo havaintopäivänä k / Kohde-etuuden i alkuarvo) on pienin.		
Tuotto	<p>Jos heikommin kehittyneen kohde-etuuden arvo vuosittaisena havaintopäivänä k=1–6 on vähintään yhtä suuri kuin kyseisen kohde-etuuden koronmaksutaso, kyseisen vuoden koronmaksupäivänä k maksetaan tuotto:</p> <p>Nimellisarvo × k × Korkotuotto – Aiemmin maksetut tuotot</p> <p>Muussa tapauksessa kyseisenä vuonna ei makseta tuottoa.</p>		
Aiemmin maksetut tuotot	Ennen havaintopäivää k maksettujen korkotuottojen euromääräinen summa.		
Erääntymisarvo ennen-aikaisen erääntymisen yhteydessä (k=1–5)	<p>Jos heikommin kehittyneen kohde-etuuden päivän päätösarvo vuosittaisena havaintopäivänä k=1–5 on vähintään yhtä suuri kuin kyseisen kohde-etuuden alkuarvo, laina erääntyy ennaikaisesti arvoon:</p> <p>Nimellisarvo × 100 %</p>		
Erääntymisarvo eräpäivänä	<p>1) Jos heikommin kehittyneen kohde-etuuden päivän päätösarvo viimeisenä havaintopäivänä k=6 on vähintään yhtä suuri kuin kyseisen kohde-etuuden suojatase, laina erääntyy arvoon: Nimellisarvo × 100 %</p> <p>2) Muussa tapauksessa laina erääntyy arvoon:</p> $\text{Nimellisarvo} \times \left( \frac{\text{Heikommin kehittyneen kohde-etuuden loppuarvo}}{\text{Heikommin kehittyneen kohde-etuuden alkuarvo}} \right)$		
Korkotuotto	15 % (alustava, vahvistetaan viimeistään liikkeeseenlaskupäivänä ja vähintään tasoon 12 %). Huomaa, että alustava korkotuotto tässä markkinointimateriaalissa on sama kuin liikkeeseenlaskijan laatimassa avaintietoasiakirjassa. Lopullinen korkotuotto voi olla suurempi tai pienempi kuin alustava.		
Koronmaksutaso (i=1–2)	70 % × Kohde-etuuden i alkuarvo		
Suojatase (i=1–2)	70 % × Kohde-etuuden i alkuarvo		
Kohde-etuuden i alkuarvo	Kohde-etuuden i päivän päätösarvo määrityspäivänä 24.5.2019 tai määrityspäivää seuraavana kaupankäyntipäivänä		
Kohde-etuuden i loppuarvo	Kohde-etuuden i päivän päätösarvo määrityspäivänä 24.5.2025 tai määrityspäivää seuraavana kaupankäyntipäivänä		
Havaintopäivät (k=1–6), Koronmaksupäivät (k=1–6) ja Ennenaikaiset erääntymispäivät (k=1–5)	k	Havaintopäivä, tai seuraava kaupankäyntipäivä	Koronmaksupäivä / Ennenaikainen erääntymispäivä, tai seuraava pankkipäivä
	1	24.5.2020	12.6.2020
	2	24.5.2021	12.6.2021
	3	24.5.2022	12.6.2022
	4	24.5.2023	12.6.2023
	5	24.5.2024	12.6.2024
	6	24.5.2025	12.6.2025 (Eräpäivä)

## Alexandria Pankkiiriliike Oyj

Vuonna 1996 perustettu Alexandria Pankkiiriliike Oyj on yksi Suomen suurimmista sijoituspalveluyhtiöistä. Alexandria-konsernin muodostavat Alexandria Pankkiiriliike Oyj, Alexandria Rahastoyhtiö Oy, Alexandria Yritysrahoitus Oy ja strukturoituihin sijoitustuotteisiin erikoistunut Alexandria Markets Oy. Palveluksessamme on lähes 300 sijoitusalan ammattilaista 30 paikkakunnalla.

### Ota yhteyttä

Soita asiakaspalveluumme tai ota yhteyttä suoraan lähimpään toimipisteeseemme.

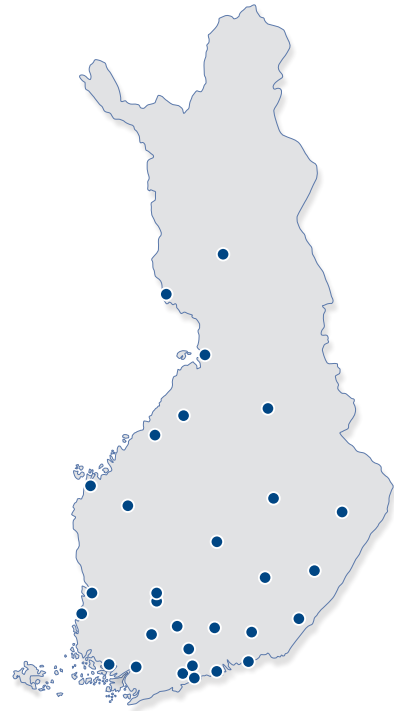


**0200 10 100**

(pvm/mpm)  
ma-pe klo 8–20



info@alexandria.fi  
paikkakunta@alexandria.fi  
etunimi.sukunimi@alexandria.fi



### Alexandrian toimipisteet

#### Espoo

Hevosenkentä 3  
02600 Espoo  
Puh. (09) 252 204 00

#### Forssa

Hämeentie 7  
30100 Forssa  
Puh. (02) 416 5620

#### Helsinki

Eteläesplanadi 22 A  
00130 Helsinki  
Puh. (09) 413 513 00

#### Hyvinkää

Kankurinkatu 4-6 B  
05800 Hyvinkää  
Puh. (019) 476 173

#### Hämeenlinna

Sibeliuksenkatu 5  
13100 Hämeenlinna  
Puh. (03) 682 03 00

#### Joensuu

Kauppakuu 26 C  
80100 Joensuu  
Puh. (013) 611 09 00

#### Jyväskylä

Kauppakuu 41 B  
40100 Jyväskylä  
Puh. (014) 449 78 70

#### Kajaani

Kauppakuu 38  
87100 Kajaani  
Puh. (08) 879 02 00

#### Kokkola

Torikatu 31 A  
67100 Kokkola  
Puh. (06) 868 09 00

#### Kotka

Tornatorintie 3  
48100 Kotka  
Puh. (05) 353 64 00

#### Kouvola

Keskikatu 9  
45100 Kouvola  
Puh. (05) 320 12 00

#### Kuopio

Puijonkatu 22 B  
70100 Kuopio  
Puh. (017) 580 55 00

#### Lahti

Torikatu 3 B  
15110 Lahti  
Puh. (03) 525 20 00

#### Lappeenranta

Kauppakuu 32  
53100 Lappeenranta  
Puh. (05) 415 64 00

#### Lempäälä

Ideaparkinkatu 4  
37570 Lempäälä  
Puh. (02) 416 56 20

#### Mikkeli

Hallituskatu 7 A  
50100 Mikkeli  
Puh. (015) 7600 071

#### Oulu

Pakkahuoneenkatu 15 A  
90100 Oulu  
Puh. (08) 870 56 00

#### Pori

Yrjönkatu 15  
28100 Pori  
Puh. (02) 529 90 40

#### Porvoo

Jokikatu 33 A  
06100 Porvoo  
Puh. (09) 419 322 00

#### Rauma

Valtakatu 3  
26100 Rauma  
Puh. (02) 416 56 20

#### Rovaniemi

Koskikatu 27 B  
96100 Rovaniemi  
Puh. (016) 319 200

#### Salo

Turuntie 1  
24100 Salo  
Puh. (02) 416 56 15

#### Savonlinna

Kirkkokatu 7  
57100 Savonlinna  
Puh. (015) 7600 071

#### Seinäjoki

Keskuskatu 12  
60100 Seinäjoki  
Puh. (06) 214 01 01

#### Tampere

Hämeenkatu 13 bA  
33100 Tampere  
Puh. (03) 380 56 00

#### Tornio

Länsiranta 10  
95400 Tornio  
Puh. (016) 431 200

#### Turku

Kauppiaskatu 9 B  
20100 Turku  
Puh. (02) 416 56 00

#### Vaasa

Hovioik. puistikko 15 C  
65100 Vaasa  
Puh. (06) 361 03 01

#### Vantaa

Äyritie 24  
01510 Vantaa  
Puh. (09) 419 322 00

#### Ylivieska

Juurikoskenkatu 1 LH 3  
84100 Ylivieska  
Puh. (06) 868 0900

Vaurastuminen kuuluu kaikille



**SRP**

AWARDS 2019

Best Provider, Finland

ALEXANDRIA  
MARKETS



**SRP**

AWARDS 2019

Best Performance, Finland

ALEXANDRIA  
MARKETS