

Sijoituksen riskiluokka<sup>1</sup>

1 2 3 4 5 6 7

← Pienempi riski Suurempi riski →

## Nokia ja Nordea Kuponki Autocall 3

Osakesidonnainen joukkovelkakirjalaina

Nokia Oyj:n ja Nordea Bank AB (publ) osakekurssien kehitykseen sidottu pääomasuojaamaton sijoitus

Tavoitteena vuosittainen 9,5 %:n korkotuotto (alustava)<sup>2</sup>

Mahdollisuus tuottoon myös osakkeiden laskiessa

Sijoitusaika 1–6 vuotta, vuosittainen mahdollisuus ennaikaiseen lunastukseen

Liikkeeseenlaskija Danske Bank A/S

### Merkintäaika päättyy 2.3.2018

Tutustu tämän markkinointimateriaalin lisäksi liikkeeseenlaskijan laatimaan avaintietoasiakirjaan, lainaehdoin ja ohjelmaesitteeseen täydennyksineen ennen sijoituspäätöksen tekemistä. Asiakirjat on yksilöity sivulla 7 ja saat ne merkintäpaikoista tai verkkosivulta [www.alexandria.fi/nokianordea3](http://www.alexandria.fi/nokianordea3).

(1) Sivulla 7 lisätietoa riskiluokasta. (2) Korkotuotto 9,5 % on alustava ja se vahvistetaan viimeistään liikkeeseenlaskupäivänä ja vähintään tasoon 8,5 %.

ALEXANDRIA  
PANKKIIRILIIKE



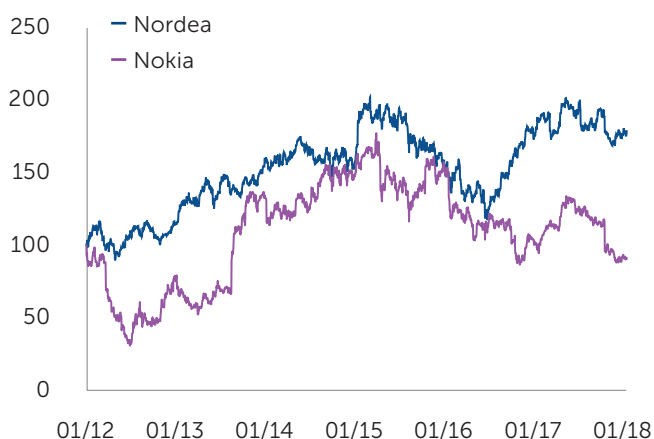
# Yleiskuva joukkovelkakirjalainasta

Nokia ja Nordea Kuponki Autocall 3 -joukkovelkakirjalainan ("laina") tuotto ja erääntymisarvo perustuvat Nokia Oyj:n ("Nokia") ja Nordea Bank AB (publ):n ("Nordea") osakkeiden kurssikehitykseen sijoitusaikana. Laina ei ole pääomasuojattu.

- **Mahdollisuus tuottoon myös osakkeiden laskiessa, muistiominaisuus.** Laina maksaa vuosittain 9,5 %:n korkotuoton (alustava), jos heikommin kehittynyt osake on vuosittaisena havaintopäivänä laskenut enintään 35 % alkuarvostaan. Muutoin korkotuottoa ei makseta kyseisenä vuonna. Muistiominaisuuden ansiosta korkotuoton maksun yhteydessä maksetaan samalla myös mahdolliset aiemmin saamatta jääneet korkotuotot.<sup>1</sup>
- **Ennenaikainen lunastus.** Jos molemmat osakkeet ovat vuosittaisena havaintopäivänä vähintään alkuarvoissaan, laina erääntyy ennenaikaisesti.

- **Suoja 35 %:n kurssilaskua vastaan.** Jos heikommin kehittynyt osake on viimeisenä havaintopäivänä laskenut enintään 35 % alkuarvostaan, laina erääntyy nimellisarvoisena ja tuotto maksetaan. Osakkeet saavat käydä alempanakin ennen sijoitusajan loppua ilman vaikutusta lainan erääntymisarvoon.
- **Ei pääomasuojaa.** Jos laina ei ole erääntynyt ennenaikaisesti ja heikommin kehittynyt osake on viimeisenä havaintopäivänä laskenut yli 35 % alkuarvostaan, sijoittaja menettää nimellispääomaa yksi yhteen heikommin kehittyneen osakkeen kurssilaskun suhteessa eikä tuottoa makseta. Lainaan liittyy myös riski liikkeeseenlaskijan takaisinmaksukyvyistä (katso "Liikkeeseenlaskijariski" sivulla 5).

## Osakkeiden kurssikehitys 2012 - 2018



Lähde: Bloomberg, 6 vuoden aikasarja 23.1.2012 - 23.1.2018, skaalattu alkamaan arvosta 100. Sijoitus lainaan ei ole sama asia kuin suora sijoitus osakkeisiin. Huomaa, että historiallinen kehitys ei ole tae tulevasta kehityksestä.

## Yhtiöiden perustietoja

	Nokia	Nordea
Pörssikurssi	EUR 4,0	SEK 102,4
Markkina-arvo, €	23,4 mrd	42,1 mrd
P/E-luku	13,8	12,7
P/B-luku	1,4	1,3
Liikevaihto, €	23,6 mrd	9,9 mrd
Liiketulos, €	-1,1 mrd *	4,6 mrd
Henkilöstömäärä	101 000	32 000
Lisätietoa	www.nokia.com	www.nordea.com

Lähde: Bloomberg 23.1.2018 ja tilinpäätökset 2016. Valuuttamuunnokset euroihin 23.1.2018 pörssikurssissa ja markkina-arvossa. P/E-luku tarkoittaa osakekurssin ja 12kk ennustetun osakekohtaisen tuloksen suhdetta. P/B-luku tarkoittaa osakekurssin ja oman pääoman suhdetta. \* Ilman kertaluonteisia eriä +2,2 mrd euroa.

## Sijoitustuotteen pääpiirteet, jatkuu sivulla 7

Tyyppi	Pääomasuojaamaton osakesidonnainen joukkovelkakirjalaina
Sijoitusaika	1 - 6 vuotta, vuosittainen mahdollisuus ennenaikaiseen lunastukseen
Liikkeeseenlaskija	Danske Bank A/S, luottoluokitus: Moody's A1 / S&P A / Fitch A
Kohde-etuus	Osakkeet: Nokia Oyj ja Nordea Bank AB (publ)
Korkotuotto	9,5 % vuosittain tuottoehdon täytyessä, muutoin ei korkotuottoa kyseisenä vuonna (alustava) <sup>1</sup>
Muistiominaisuus	Tuottoehdon täytyessä maksetaan lisäksi mahdolliset saamatta jääneet korkotuotot
Merkintähinta	1 000 euroa / laina, mikä vastaa 100 % lainan nimellisarvosta
Merkintäpalkkio	20 euroa / laina, mikä vastaa 2 % lainan nimellisarvosta
Vähimmäissijoitus	5 lainaa, tätä suuremmat sijoitukset 1 lainan erissä
Aikataulu	Merkintäaika 5.2. - 2.3.2018. Maksupäivä 2.3.2018 <sup>2</sup>

(1) Korkotuotto 9,5 % on alustava ja se vahvistetaan viimeistään liikkeeseenlaskupäivänä ja vähintään tasoon 8,5 %.

(2) Merkintäaika voidaan päättää ennenaikaisesti, mikäli liikkeeseenlaskun ehtojen turvaaminen sitä vaatii.



## Kohde-etuudet

Lainan tuotto ja erääntymisarvo perustuvat Nokian ja Nordean osakkeiden kurssikehitykseen sijoitusaikana. Nokian osalta seurataan Helsingissä listattua euromääräistä osaketta ja Nordean osalta Tukholmassa listattua kruunumääräistä osaketta.

### Nokia

Nokia Oyj on suomalainen tietoliikennealan yhtiö, joka toimii maailmanlaajuisesti. Yhtiön pääliiketoimintoja ovat verkkoliiketoiminta Networks-yksikön alla sekä teknologian kehitys ja lisensointi muiden käyttöön Technologies-yksikön alla. Vuonna 2015 Nokia kasvoi merkittävästi ostettuaan ranskalaisen verkkolaitteityhtiö Alcatel-Lucentin Suomen historian suurimmassa yrityskaupassa.

Nokian osakekurssi on tällä hetkellä yli 40 % alemmalla tasolla kuin vuoden 2015 keväällä. Verkkoliiketoiminnan kehitys ja näkymät ovat olleet sijoittajille pettymyksiä, kun erityisesti langattomien verkkojen markkinoilla maailmanlaajuinen kysyntä on vähentynyt ja kilpailu kiristynyt. Nokian patenttisalkku ja entistä paremmin hajautettu tuotevalikoima pehmittävät hieman markkinatilanteen vaikutuksia. Yhtiö ennustaa haastavan markkinaympäristön jatkuvan lähitulevaisuudessa, mutta korostaa operatiivista tehokkuutta ja asemointiaan siirryttäessä vähitellen kohti viidennen sukupolven nk. 5G -verkkoratkaisuja ja -palveluja. Nokia on tehostanut toimintaansa jo muutaman vuoden ja nykyisen 1,2 miljardin euron kulusäästöohjelman tuloksien yhtiö uskoo näkevän kustannusrakenteessa kokonaisuudessaan vuoden 2018 aikana.

Nokian liikevaihto vuonna 2016 oli 23,6 miljardia ja liikevoitto -1,1 (ilman kertaeriä +2,2) miljardia euroa. Yhtiössä on henkilöstöä noin 101 000. Lisätietoa [www.nokia.com](http://www.nokia.com).

Lähteet: Alexandria, [www.nokia.com](http://www.nokia.com) ja [www.nordea.com](http://www.nordea.com). Historiallinen kehitys ei ole tae tulevasta kehityksestä. Muussa valuutassa olevat luvut muunnettu euroiksi tilinpäätöshetken 31.12.2016 mukaan. Tuottoluvut 23.1.2018 tilanteen mukaan.

### Nokia, kurssikehitys 2012 - 2018



Lähde: Bloomberg, 6 vuoden aikasarja 23.1.2012 - 23.1.2018. Sijoitus lainaan ei ole sama asia kuin suora sijoitus osakkeisiin eivätkä kuvien suojausot ole samoja kuin osakkeille liikkeeseenlaskupäivänä määräytyvät suojausot. Huomaa, että historiallinen kehitys ei ole tae tulevasta kehityksestä.

Lainan tuotonlaskennassa osakkeiden osinkoja ei huomioida, mutta niiden odotettu osinkotuotto on huomioitu lainan ehtoja parantavana tekijänä.

### Nordea

Nordea Bank AB (publ) on vuonna 2000 fuusion seurauksena syntynyt pohjoismainen pankki. Sen kotipaikka ja pääkonttori ovat Ruotsissa, mutta Nordean hallituksen syyskuuisen päätöksen myötä ne olisivat siirtymässä Suomeen. Pankki on arvioinut saavansa merkittävät säästöt Euroopan pankkiunioniin liittymisellä. Nordea on Pohjoismaiden ja Itämeren alueen suurin finanssipalvelukonserni.

Nordean tuloskunto on säilynyt pankkialalle haastavasta korkoympäristöstä huolimatta vahvana. Konsernin mitattavat säästötoimenpiteet ovat edenneet viime vuosina ja operatiivinen tehokkuus parantunut. Yhtiön palkkiotuotot ovat samanaikaisesti kasvaneet ja luottosalkun laatu pysynyt hyvänä. Nordean tuloksetekokykyyn ja kurssikehitykseen kohdistuvia riskejä ovat muun muassa vaatimaton talouskehitys Pohjoismaissa ja Euroopassa, korkotason pysyminen matalana pitkään sekä lisääntyneen sääntelyn vaikutukset ja ristiriidat EU:ssa – esimerkiksi Iso-Britannian eropäätöksen poliittiset ja taloudelliset seuraukset. Liiketoimintaympäristön lisäksi yhtiön osakekurssiin vaikuttaa myös muutokset sijoittajien halukkuudessa sijoittaa yleisesti pankkisektorille.

Nordealla on noin 11 miljoonaa asiakasta ja palveluksessaan noin 32 000 henkilöä 600 konttorissa. Vuonna 2016 Nordean liikevaihto oli 9,9 miljardia euroa ja liiketulos 4,6 miljardia euroa. Lisätietoa: [www.nordea.com](http://www.nordea.com).

### Nordea, kurssikehitys 2012 - 2018



# Tuoton määräytyminen

## Ennen viimeistä havaintopäivää

Osakkeiden alkuarvot määräytyvät 16.3.2018 päätösarvoina. Vuosittaisina havaintopäivinä (1–5) on kolme mahdollista lopputulemaa:

- Ennenaikainen lunastus tuoton kera:** Jos molemmat osakkeet ovat havaintopäivänä vähintään alkuarvossaan, liikkeeseenlaskija lunastaa lainan ennenaikaisesti takaisin, palauttaa nimellispääoman ja maksaa 9,5 %:n korkotuoton lisätynä saamatta jääneillä korkotuotoilla.<sup>1,2</sup>
- Sijoitus jatkuu ja tuotto maksetaan:** Jos heikommin kehittynyt osake on havaintopäivänä laskenut enintään 35 % alkuarvostaan, sijoitus jatkuu ja liikkeeseenlaskija maksaa 9,5 %:n korkotuoton lisätynä saamatta jääneillä korkotuotoilla.<sup>1,2</sup>
- Sijoitus jatkuu ja tuottoa ei makseta:** Jos heikommin kehittynyt osake on havaintopäivänä laskenut yli 35 % alkuarvostaan, sijoitus jatkuu eikä kyseisenä vuonna makseta tuottoa.

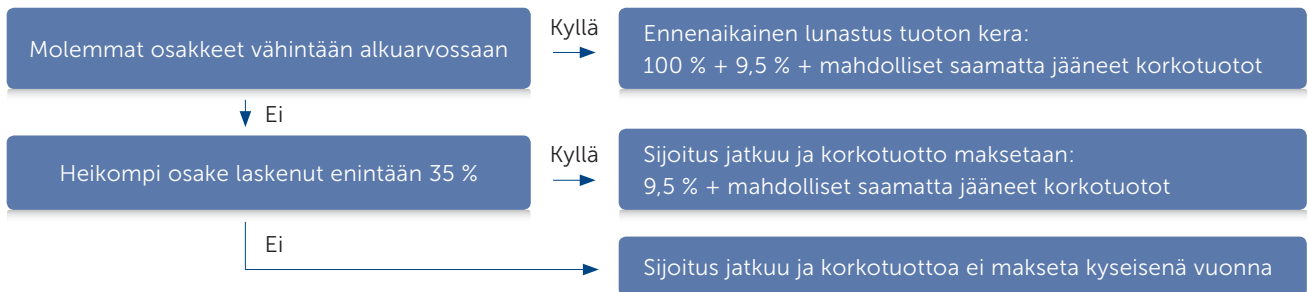
## Viimeisenä havaintopäivänä

Jos laina ei ole eräännytynyt ennenaikaisesti, viimeisenä havaintopäivänä (6) on kaksi mahdollista lopputulemaa:

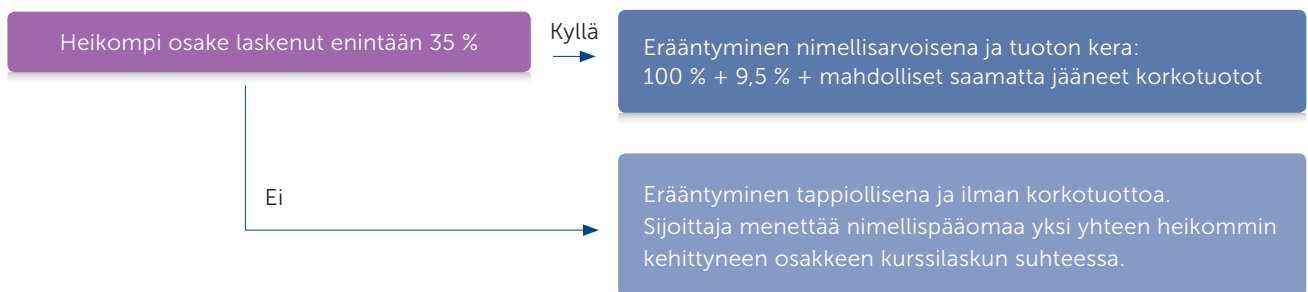
- Eräänntyminen nimellisarvoisena ja tuoton kera:** Jos heikommin kehittynyt osake on viimeisenä havaintopäivänä laskenut enintään 35 % alkuarvostaan, laina eräännyy nimellisarvoisena ja sijoittajalle maksetaan 9,5 %:n korkotuotto lisätynä saamatta jääneillä korkotuotoilla.<sup>1,2</sup>
- Eräänntyminen tappiollisena ja ilman viimeistä korkotuottoa:** Jos heikommin kehittynyt osake on viimeisenä havaintopäivänä laskenut yli 35 % alkuarvostaan, sijoittaja menettää nimellispääomaa yksi yhteen heikommin kehittyneen osakkeen kurssilaskun suhteessa. Viimeistä korkotuottoa ei makseta.

## Havainnollistus tuoton määräytymisestä (esimerkissä oletetaan alustava korkotuotto 9,5 %) <sup>2</sup>

### Vuodet 1–5



### Vuosi 6



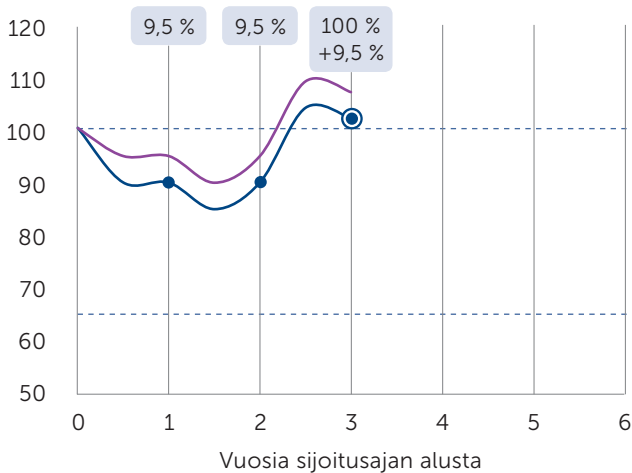
Yksinkertaisuuden vuoksi laskentaesimerkki ei huomioi 2 %:n merkintäpalkkiota. Efektivistä vuosituottoa (p.a.) ei ole laskettu, koska se riippuu korkotuottojen määrästä ja niiden ajoituksesta, katso seuraavan sivun esimerkit. Korkotuotto vahvistetaan viimeistään liikkeeseenlaskupäivänä ja vähintään tasolle 8,5 %. Jos korkotuotto vahvistetaan alle alustavasti ilmoitetun, sijoittajan lopullinen tuotto on pienempi kuin esimerkissä. Laskentaesimerkki ei huomioi liikkeeseenlaskijariskiä eikä verovaikutuksia.

(1) Nimellispääoman takaisinmaksuun ja korkotuoton maksuun liittyy liikkeeseenlaskijariski. (2) Korkotuotto vahvistetaan viimeistään liikkeeseenlaskupäivänä ja vähintään tasolle 8,5 %.



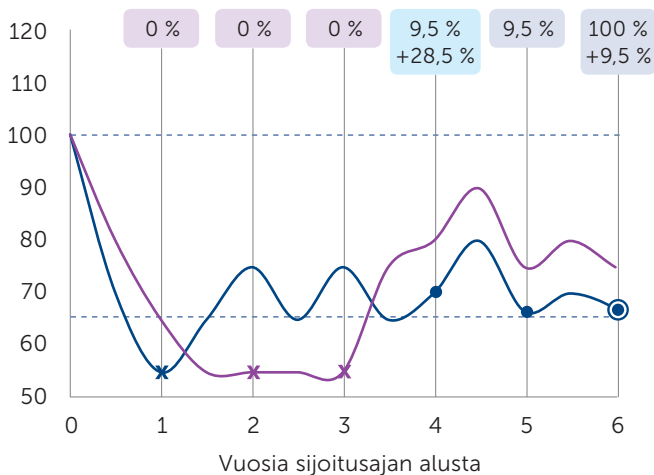
# Tuotonlaskentaesimerkkejä

## Esimerkki 1: Ennenaikainen lunastus



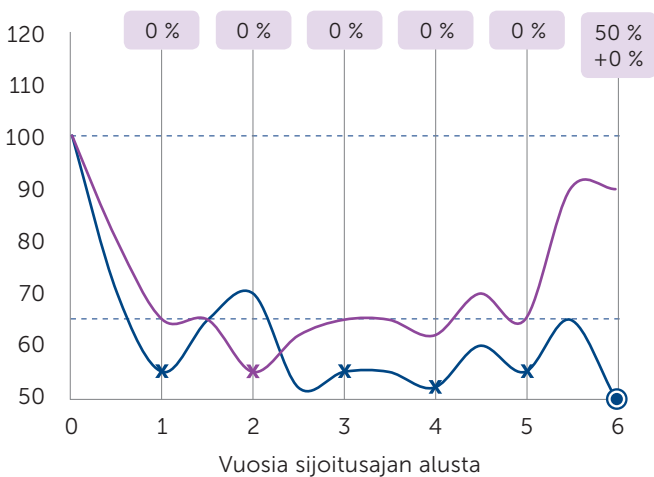
Esimerkissä 1 laina lunastetaan ennenaikaisesti takaisin kolmen vuoden kuluttua, koska molemmat osakkeet ovat kolmantena havaintopäivänä ensimmäistä kertaa vähintään alkuarvojen tasolla. Nimellispääoma palautetaan ennenaikaisen lunastuksen yhteydessä. Korkotuotto maksetaan joka vuosi (=  $3 \times 9,5\%$ ), koska ehto korkotuoton saamiselle täyttyy jokaisena vuosittaisena havaintopäivänä. Huomioi, että kohde-etuuskien kehityksellä lunastuksen jälkeen ei ole tuotonmuodostuksen kannalta merkitystä. Efektiiivinen vuosituotto merkintäpalkkio huomioiden on  $8,7\%$  p.a.

## Esimerkki 2: Eräntyminen täydellä tuotolla



Esimerkissä 2 lainaa ei ole lunastettu ennenaikaisesti takaisin ja viimeisenä havaintopäivänä heikommin kehittynyt osake on laskenut enintään  $35\%$  alkuarvostaan, joten nimellispääoma palautetaan täysimääräisenä. Tuottoa ei makseta vuosina 1–3, koska heikommin kehittynyt osake on kyseisinä havaintopäivinä laskenut yli  $35\%$  alkuarvostaan. Vuonna 4 tuottoehto täyttyy, joten tuottona maksetaan korkotuotto lisättynä saamatta jääneillä korkotuotoilla (=  $9,5\% + 3 \times 9,5\%$ ). Vuosina 5 ja 6 korkotuotto maksetaan tuottoehdon täyttyessä. Efektiiivinen vuosituotto merkintäpalkkio huomioiden on  $8,3\%$  p.a.

## Esimerkki 3: Eräntyminen tappiolla



Esimerkissä 3 lainaa ei ole lunastettu ennenaikaisesti takaisin ja viimeisenä havaintopäivänä heikommin kehittynyt osake on laskenut yli  $35\%$  alkuarvostaan, joten sijoittaja menettää nimellispääomaa yksi yhteen heikommin kehittyneen osakkeen kurssilaskun suhteessa. Esimerkissä heikompi osake on laskenut  $50\%$ , joten tappio nimellispääomalle laskettuna on  $50\%$ . Tuottoehto ei täyty yhtenäkkään havaintopäivänä, joten tuottoa ei makseta lainkaan. Efektiiivinen vuosituotto merkintäpalkkio huomioiden on  $-11,2\%$  p.a.

Osakkeiden kehitystä esittävät kuvat (skaalattu alkamaan arvosta 100) ovat ainoastaan esimerkinomaisia eivätkä kuvasta osakkeiden odotettua kehitystä. Korkotuotto  $9,5\%$  on alustava ja se vahvistetaan viimeistään liikkeeseenlaskupäivänä ja vähintään tasolle  $8,5\%$ . Mikäli korkotuotto jää alle alustavasti ilmoitetun, sijoittajan lopullinen tuotto on pienempi kuin esimerkeissä. Esimerkit eivät huomioi liikkeeseenlaskijariskiä eivätkä veroaikutuksia. Nimellispääoman ja tuoton maksuun liittyy riski liikkeeseenlaskijan takaisinmaksukyvyistä.

# € Miten teen merkinnän?

## 1. Tutustu

Tutustu tämän markkinointimateriaalin lisäksi liikkeeseenlaskijan laatimaan avaintietoasiakirjaan, lainaehtoihin ja ohjelmaesitteeseen täydennyksineen. Asiakirjat saat merkintäpaikoista tai verkkosivulta [www.alexandria.fi/nokianordea3](http://www.alexandria.fi/nokianordea3).

## 2. Merkitse

Täytä merkintäsitoumuslomake ja toimita se merkintäpaikkaan. Sijoituksen säilytys on maksutonta SEB:hen tätä tarkoitusta varten avattavalla arvo-osuustilillä. Merkintäaika päättyy **2.3.2018**.

## 3. Maksa

Maksa merkintä saamasi tilisiirtolomakkeen mukaisesti viimeistään **2.3.2018**.

## ! Keskeiset riskitekijät

Sijoittamiseen liittyy aina taloudellinen riski, ja sijoittaja vastaa aina itse omien sijoituspäätöksensä taloudellisista tuloksista ja veroseuraamuksista. Sijoittajan tulee ennen sijoituspäätöksen tekemistä varmistua siitä, että hän ymmärtää lainan ominaisuudet ja riskit. Alla kuvataan ainoastaan lyhyesti lainaan liittyviä keskeisiä riskejä. Lainaan ja sen liikkeeseenlaskijaan liittyviä riskejä on kuvattu tarkemmin liikkeeseenlaskijan laatimassa avaintietoasiakirjassa, lainaehdoissa ja ohjelmaesitteessä. Asiakirjat on yksilöity sivulla 7.

### Markkinariski

Laina ei ole pääomasuojattu, vaan sijoittaja kantaa riskin kohde-etuuden eli tässä osakkeiden epäedullisesta hintakehityksestä. Lainan tuoterakenteessa useamman kohde-etuuden käyttäminen lisää riskiä, eikä hajauta sitä. Sijoittaja voi jäädä ilman tuottoa ja lisäksi menettää sijoittamansa pääoman kokonaan tai osittain. Kohde-etuuden tulevasta kehityksestä ei voida antaa takeita. Laina ei vastaa suoraan sijoitusta kohde-etuuteen. Lainan tuotonlaskennassa osakkeenomistajille sijoitusaikana maksettavia osinkoja ei huomioida.

### Liikkeeseenlaskijariski

Lainaan liittyy riski liikkeeseenlaskijan takaisinmaksukyvyttä. Liikkeeseenlaskijan maksukyvyttömyys voi johtaa sijoitetun pääoman ja/tai tuoton menettämiseen kokonaan tai osittain. Sijoittajan tulee ennen sijoituspäätöstä tehdessään kiinnittää huomiota liikkeeseenlaskijan taloudelliseen asemaan ja luottokelpoisuuteen. Laina ei kuulu talletussuojan piiriin eikä liikkeeseenlaskija ole asettanut sille erillistä vakuutta.

### Korkoriski

Yleisen korkotason ja liikkeeseenlaskijan luottoriskilisen muutoksilla on vaikutus lainan arvoon sijoitusaikana. Yleisen korkotason tai luottoriskilisen noustessa lainaan sisältyvän korko-osan arvo voi laskea. Vastaavasti korkotason

tai luottoriskilisen laskiessa lainaan sisältyvän korko-osan arvo voi nousta. Korkoriski voi toteutua vain, jos laina myydään ennen eräpäivää.

### Jälkimarkkinariski

Laina on tarkoitettu eräpäivään saakka pidettäväksi, eikä tuotetta suositella, jos sijoitettuja varoja tarvitaan todennäköisesti ennen eräpäivää. Jos laina myydään ennen eräpäivää, myynti tapahtuu sen hetkiseen jälkimarkkinahintaan, joka voi olla suurempi tai pienempi kuin sijoitettu pääoma. Sijoittajalle voi koitua tappioita myydessään lainan jälkimarkkinoilla. Lainan jälkimarkkinahintaan vaikuttavat muun muassa seuraavat tekijät: jäljellä oleva sijoitusaika, kohde-etuus ja sen volatilitteetti, yleinen korkotaso, liikkeeseenlaskijan luottoriskilisyys sekä strukturointikustannus. Liikkeeseenlaskija antaa vähintään 5 kpl erälle päivittäisen takaisinostohinnan normaaleissa markkinaolosuhteissa, mutta ei voi taata jälkimarkkinoita. Poikkeuksellisissa markkinaolosuhteissa likviditeetti voi olla huono tai kaupankäynti voi olla tilapäisesti mahdotonta.

### Riski ehtojen korjaamisesta ja ennaikaisesta takaisinmaksusta

Liikkeeseenlaskija voi lainaehdoissa mainituissa erityislanteissa korjata lainan ehtoja (esimerkiksi kohde-etuuden pörssilistauksen päättyessä) tai lunastaa lainan takaisin ennen sen eräpäivää (esimerkiksi olennaisen lakimuutoksen johdosta) ilman sijoittajan erillistä suostumusta. Yllä mainitut muutokset voivat olla sijoittajalle epäedullisia ja johtaa pääomatappioihin.

### Verotusriski

Lainan verotuksellinen ja/tai lainsäädännöllinen asema voivat muuttua sijoitusaikana ja tätä kautta vaikuttaa sijoittajan nettotuottoon. Alexandria ei toimi asiakkaan veroasiantuntijana.

# ! Tärkeää tietoa

## Merkintäpaikat

Alexandria Pankkiiriliike Oyj (Y-tunnus 1063450-9), Alexandria Markets Oy (Y-tunnus 2510307-3) ja niiden sidonnaisasiamiehet. Eteläesplanadi 22 A, 00130 Helsinki, puhelinvaihe 09 4135 1300. Alexandria Pankkiiriliike Oyj:n muiden toimipaikkojen yhteystiedot löytyvät tämän markkinointimateriaalin takakannesta. Alexandria Pankkiiriliike Oyj:n ja Alexandria Markets Oy:n toimintaa (yhdessä "Alexandria") valvoo Finanssivalvonta ja ne ovat sijoittajien korvausraston jäseniä. Lisätietoa: [www.alexandria.fi](http://www.alexandria.fi).

## Tarjouksen toteutus ja rajoitukset

Ehtona liikkeeseenlaskun toteutumiselle on vähintään 8,5 %:n korkotuotto. Liikkeeseenlaskijalla ja Alexandria Markets Oy:lla on lisäksi oikeus peruuttaa liikkeeseenlasku. Jos liikkeeseenlasku perutaan, Alexandria tiedottaa sijoittajia tarjouksen peruuntumisesta ja merkintämaksut palautetaan ilman korkoa. Lopullinen korkotuotto ilmoitetaan merkintävahvistuksessa.

## Myyntirajoitus

Tätä tarjousta ei kohdisteta sellaisille henkilöille tai sellaisiin valtioihin, joissa tarjouksen tekeminen on lainvastaista. Tätä materiaalia ei saa jaella maissa, joissa jakelu tai tiedottaminen on ristiriidassa kyseisen maan lakien kanssa. Erityisesti, tätä materiaalia ei saa levittää Yhdysvaltoihin eikä yhdysvaltaisille vastaanottajille.

## Peruutusoikeus ja esitteen täydennykset

Merkintä on sitova kahden kokonaisen arkipäivän jälkeen merkinnän tekemisestä, minkä jälkeen sitä ei voi peruuttaa. Jos Alexandria joutuu hylkäämään sitoumuksen sijoittajasta johtuvasta syystä, sijoittaja on velvollinen korvaamaan aiheutuneet kustannukset ja tappion. Alexandrialla on oikeus hylätä merkintä harkintansa mukaan, esimerkiksi, jos merkintämaksua ei ole vastaanotettu ajoissa. Jos kuitenkin liikkeeseenlaskija julkistaa ohjelmaesitteen täydennyksen tai korjaa lainaehdoja tarjousaikana, sijoittajalla on oikeus perua merkintänsä ilmoittamalla tästä kirjallisesti Alexandrialle kahden pankkipäivän kuluessa täydennyksen julkistamisesta verkkosivulla: [www.alexandria.fi/nokianordea3](http://www.alexandria.fi/nokianordea3).

## Kannustimet ja palkkiot

Lainaan liittyvät kulut veloitetaan kertaluonteisesti sijoitusajan alussa eikä vuosittaisia jatkuvaluonteisia kuluja ole. Kulut muodostuvat merkintäpalkkiosta, joka on 2 % lainan nimellisarvosta ja strukturointikulusta, joka on enintään 6 % nimellisarvosta (vuositasolle jaettuna enintään 1 % nimellisarvosta pisimmän mahdollisen pitoajan mukaisesti laskettuna). Strukturointikulu sisältyy lainan merkintähintaan,

eli sitä ei vähennetä lainaehdojen mukaisesta eräänymisarvosta. Lainan eräänyminen on kulutonta. Jälkimmäisistä veloitetaan kulloinkin voimassa olevan hinnaston mukainen palkkio, joka tällä hetkellä on 0,5 % nimellisarvosta.

Strukturointikulu koostuu liikkeeseenlaskijan valmistuskulusta, liikkeeseenlaskijan Alexandria Pankkiiriliike Oyj:lle maksamasta jakelupalkkiosta sekä Alexandria Pankkiiriliike Oyj:n Alexandria Markets Oy:lle maksamasta palkkiosta liittyen liikkeeseenlaskun ja myynnin järjestämiseen. Alexandria Pankkiiriliike Oyj ja Alexandria Markets Oy maksavat palkkioita omille sidonnaisasiamiehilleen niiden välittämistä merkinnöistä.

Lisätietoa kuluista ja veloituksista on avaintietoasiakirjassa ja lainaehdoissa. Lisäksi sijoittajalle annetaan sijoitusosuituksen yhteydessä ennen sijoituspäätöksen tekemistä tarkat tiedot suositellun sijoituksen kaikista kuluista prosentteina ja euroina.

## Markkinointimateriaali

Tämän markkinointimateriaalin on laatinut Alexandria Markets Oy. Liikkeeseenlaskija tai sen lähipiiritahot eivät ole missään vastuussa markkinointimateriaalin sisällöstä. Jos markkinointimateriaalin ja sitovien lainaehdojen välillä ilmenee ristiriitaa, lainaehdot ovat aina etusijalla. Markkinointimateriaalin tiedot muodostavat sijoituksesta vain yhteenvedon. Materiaalin tekijänoikeus ja muut immateriaalioikeudet kuuluvat Alexandria Markets Oy:lle ja kaikki oikeudet on pidätetty kaikissa maissa.

## Verotus

Tässä kuvataan lyhyesti lainan tämänhetkistä verotusta Suomessa yleisesti verovelvollisen luonnollisen henkilön osalta (katso "Verotusriski"). Tuloverolaissa (30.12.1992/1535) ei ole nimenomaisia säännöksiä joukkovelkakirjalainoista. Lainalle maksettavaa tuottoa samoin kuin mahdollista lainan luovutuksesta syntyvää luovutusvoittoa tai luovutustappiota käsiteltäneen verotuksessa luovutusvoittoa ja luovutustappiota koskevien tuloverolain säännösten mukaisesti. Lainan tuotto ja luovutusvoitto ovat veronalaista pääomatuloa. Lainalle maksettavasta tuotosta saatetaan toimittaa ennakonpidätys, jonka suuruus on tällä hetkellä 30 %. Liikkeeseenlaskijan ollessa ulkomainen korkotulon lähdeverosta annetun lain (28.12.1990/1341) säännökset eivät sovellu. Joukkovelkakirjalainoja koskeva verolainsäädäntö ei toistaiseksi ole kattavaa, minkä johdosta lainojen verokohteluun sisältyy erityisiä riskejä. Verokohtelullinen asema voi muuttua sijoitusaikana. Alexandria tai liikkeeseenlaskija ei toimi asiakkaan veroasiantuntijana (katso "Verotusriski").

# Sijoitustuotteen pääpiirteet

## Tärkeitä päivämääriä

Merkintäaika	5.2. - 2.3.2018
Maksupäivä	2.3.2018
Liikkeeseenlaskupäivä	15.3.2018
Eräpäivä	29.3.2024, ellei ennen aikaista lunastusta

## Laina

Tyyppi	Yleisön merkittäväksi tarkoitettu osakesidonnainen joukkovelkakirjalaina ("laina")
Pääomasuoja	Ei pääomasuojaa, joten sijoitetun pääoman voi menettää osittain tai kokonaan
Liikkeeseenlaskija	Danske Bank A/S, luottoluokitus: Moody's A1 / S&P A / Fitch A
Avaintietoasiakirja, lainaehdot ja ohjelmaesite	Avaintietoasiakirja, lainaehdot ja liikkeeseenlaskijan 20.6.2017 päivätty ohjelmaesite "Danske Bank A/S EUR 5,000,000,000 Structured Note Programme / Base Prospectus" täydennyksiin ovat saatavilla merkintäpaikoista tai verkkosivulta <a href="http://www.alexandria.fi/nokianordea3">www.alexandria.fi/nokianordea3</a> .
Merkintäpaikat	Alexandria Pankkiiriliike Oyj, Alexandria Markets Oy ja niiden sidonnaisasiamiehet
Etuoikeusasema ja vakuus	Etuoikeusasema sama kuin liikkeeseenlaskijan muilla vakuudettomilla velkasitoumuksilla
Nimellisarvo	1 000 euroa / laina
Merkintähinta	1 000 euroa / laina, mikä vastaa 100 % lainan nimellisarvosta
Merkintäpalkkio	20 euroa / laina, mikä vastaa 2 % lainan nimellisarvosta
Vähimmäissijoitus	5 lainaa, tätä suuremmat sijoitukset 1 lainan erissä
Strukturointikustannus	Strukturointikulu kattaa lainan tuotannon, riskienhallinnan, jakelun ja palvelun kuluja koko elinkaaren ajalta. Kulu veloitetaan sijoitusajan alussa ja se on enintään 6 % nimellisarvosta, eli vuositasolle jaettuna enintään 1 % nimellisarvosta pisimmän mahdollisen pitoajan mukaisesti laskettuna. Kulu sisältyy lainan merkintähintaan, eli sitä ei vähennetä lainaehtoien mukaisesta erääntymisarvosta. Lisätietoa kohdassa "Kannustimet ja palkkiot".
Säilytysjärjestelmä	Euroclear Finland Oy
ISIN-koodi	FI4000306790
Pörssilistaus	Listaukselta haetaan Irlannin pörssiin
Jälkimarkkina	Liikkeeseenlaskija tarjoaa sijoitukselle normaaleissa markkinaolosuhteissa päivittäisen jälkimarkkinan vähintään 5 kappaleen erälle (katso "Jälkimarkkinariski"). Alexandria veloittaa jälkimarkkinamyynnistä kulloinkin voimassa olevan hinnaston mukaisen kulun, joka on tällä hetkellä 0,5 % lainan nimellisarvosta.



SIJOITUKSEN RISKILUOKKA. Tämän sijoituksen riskiluokka asteikolla 1 - 7 on 4, mikä on keskiverto riskiluokka. Se kuvaa sijoituksen riskitasoa suhteessa muihin sijoituksiin ja huomioi markkinariskin lisäksi myös liikkeeseenlaskijariskin (katso "Keskeiset riskitekijät"). Liikkeeseenlaskija määrittää riskiluokan sääntelyn edellyttämällä menetelmällä ja sitä laskettaessa oletetaan, että sijoitus pidetään koko suositellun pitoajan eli eräpäivään asti. Riskiluokka voi muuttua sijoitusajan kuluessa. Lisätietoa riskiluokasta liikkeeseenlaskijan laatimassa avaintietoasiakirjassa.



# Sijoitustuotteen pääpiirteet

## Tuotonlaskenta

Kohde-etuudet	i	Osake	Bloomberg-tunniste
	1	Nokia Oyj	NOKIA FH Equity
	2	Nordea Bank AB (publ)	NDA SS Equity
Heikommin kehittynyt kohde-etuus	Kunkin havaintopäivän k=1–6 osalta erikseen heikommin kehittyneellä kohde-etuudella tarkoitetaan sitä kohde-etuutta, jolla havaintopäivänä k=1–6 suhdeluku (Kohde-etuuden arvo havaintopäivänä/Kohde-etuuden alkuarvo) on pienin.		
Tuotto	<p>Jos heikommin kehittyneen kohde-etuuden arvo vuosittaisena havaintopäivänä k=1–6 on vähintään yhtä suuri kuin kyseisen kohde-etuuden koronmaksutaso, kyseisen vuoden koronmaksupäivänä k maksetaan tuotto:</p> <p>Nimellisarvo × k × Korkotuotto – Aiemmin maksetut tuotot</p> <p>Muussa tapauksessa kyseisenä vuonna ei makseta tuottoa.</p>		
Aiemmin maksetut tuotot	Ennen havaintopäivää k maksettujen Korkotuottojen euromääräinen summa.		
Erääntymisarvo ennenaikaisen lunastuksen yhteydessä (k=1–5)	<p>Jos heikommin kehittyneen kohde-etuuden päivän päätösarvo vuosittaisena havaintopäivänä k=1–5 on vähintään yhtä suuri kuin kyseisen kohde-etuuden alkuarvo, laina lunastetaan ennenaikaisesti takaisin arvoon:</p> <p>Nimellisarvo × 100 %</p>		
Erääntymisarvo eräpäivänä	<p>1) Jos heikommin kehittyneen kohde-etuuden päivän päätösarvo viimeisenä havaintopäivänä k=6 on vähintään yhtä suuri kuin kyseisen kohde-etuuden suojataso, laina erääntyy arvoon: Nimellisarvo × 100 %</p> <p>2) Muussa tapauksessa laina erääntyy arvoon:</p> $\text{Nimellisarvo} \times \left( \frac{\text{Heikommin kehittyneen kohde-etuuden loppuarvo}}{\text{Heikommin kehittyneen kohde-etuuden alkuarvo}} \right)$		
Korkotuotto	9,5 % (alustava, vahvistetaan viimeistään liikkeeseenlaskupäivänä ja vähintään tasoon 8,5 %)		
Koronmaksutaso (i=1–2)	65 % × Kohde-etuuden i alkuarvo		
Suojataso (i=1–2)	65 % × Kohde-etuuden i alkuarvo		
Kohde-etuuden i alkuarvo	Kohde-etuuden i päivän päätösarvo 16.3.2018 tai määräyspäivää seuraavana kaupankäyntipäivänä		
Kohde-etuuden i loppuarvo	Kohde-etuuden i päivän päätösarvo 15.3.2024 tai määräyspäivää seuraavana kaupankäyntipäivänä		
Havaintopäivät (k=1–6), Koronmaksupäivät (k=1–6) ja Ennenaikaiset erääntymispäivät (k=1–5)	k	Havaintopäivä, tai seuraava kaupankäyntipäivä	Koronmaksupäivä / Ennenaikainen erääntymispäivä, tai seuraava pankkipäivä
	1	15.3.2019	29.3.2019
	2	15.3.2020	29.3.2020
	3	15.3.2021	29.3.2021
	4	15.3.2022	29.3.2022
	5	15.3.2023	29.3.2023
	6	15.3.2024	29.3.2024 (Eräpäivä)

## Alexandria Pankkiiriliike Oyj

Vuonna 1996 perustettu Alexandria Pankkiiriliike Oyj on yksi Suomen suurimmista sijoituspalveluyhtiöistä. Alexandria-konsernin muodostavat Alexandria Pankkiiriliike Oyj, Alexandria Rahastoyhtiö Oy ja strukturoituihin sijoitustuotteisiin erikoistunut Alexandria Markets Oy. Palveluksessamme on yli 300 sijoitusalan ammattilaista 27 paikkakunnalla.

### Ota yhteyttä

Soita asiakaspalveluumme tai ota yhteyttä suoraan lähimpään toimipisteeseemme.



**0200 10 100**

(pvm/mpm)

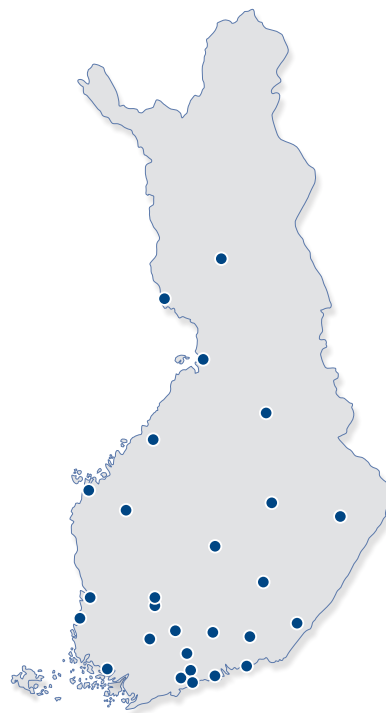
ma-pe klo 8–20



info@alexandria.fi

paikkakunta@alexandria.fi

etunimi.sukunimi@alexandria.fi



### Alexandrian toimipisteet

#### Espoo

Hevosenkentä 3  
02600 Espoo  
Puh. (09) 252 204 00

#### Forssa

Hämeentie 7  
30100 Forssa  
Puh. (02) 416 5620

#### Helsinki

Eteläesplanadi 22 A  
00130 Helsinki  
Puh. (09) 413 513 00

#### Hyvinkää

Kankurinkatu 4-6 B  
05800 Hyvinkää  
Puh. (019) 476 173

#### Hämeenlinna

Sibeliuksenkatu 5  
13100 Hämeenlinna  
Puh. (03) 682 03 00

#### Joensuu

Kauppakatu 26 C  
80100 Joensuu  
Puh. (013) 611 09 00

#### Jyväskylä

Kauppakatu 41 B  
40100 Jyväskylä  
Puh. (014) 449 78 70

#### Kajaani

Kauppakatu 38  
87100 Kajaani  
Puh. (08) 879 02 00

#### Kokkola

Torikatu 31 A  
67100 Kokkola  
Puh. (06) 868 09 00

#### Kotka

Tornatorintie 3  
48100 Kotka  
Puh. (05) 353 64 00

#### Kouvola

Keskikatu 9  
45100 Kouvola  
Puh. (05) 320 12 00

#### Kuopio

Puijonkatu 22 B  
70100 Kuopio  
Puh. (017) 580 55 00

#### Lahti

Torikatu 3 B  
15110 Lahti  
Puh. (03) 525 20 00

#### Lappeenranta

Kauppakatu 32  
53100 Lappeenranta  
Puh. (05) 415 64 00

#### Lempäälä

Ideaparkinkatu 4  
37570 Lempäälä  
Puh. (02) 416 56 20

#### Mikkeli

Hallituskatu 7 A  
50100 Mikkeli  
Puh. (015) 7600 071

#### Oulu

Pakkahuoneenkatu 15 A  
90100 Oulu  
Puh. (08) 870 56 00

#### Pori

Yrjönkatu 15  
28100 Pori  
Puh. (02) 529 90 40

#### Porvoo

Jokikatu 33 A  
06100 Porvoo  
Puh. (09) 419 322 00

#### Rauma

Valtakatu 3  
26100 Rauma  
Puh. (02) 416 56 20

#### Rovaniemi

Koskikatu 27 B  
96100 Rovaniemi  
Puh. (016) 319 200

#### Seinäjoki

Keskuskatu 12  
60100 Seinäjoki  
Puh. (06) 214 01 01

#### Tampere

Hämeenkatu 13 bA  
33100 Tampere  
Puh. (03) 380 56 00

#### Tornio

Länsiranta 10  
95400 Tornio  
Puh. (016) 431 200

#### Turku

Kauppiaskatu 9 B  
20100 Turku  
Puh. (02) 416 56 00

#### Vaasa

Hovioik. puistikko 15 C  
65100 Vaasa  
Puh. (06) 361 03 01

#### Vantaa

Äyritie 24  
01510 Vantaa  
Puh. (09) 419 322 00



Vaurastuminen kuuluu kaikille