

Nokia ja Telia Kuponki Autocall

Osakesidonnainen sertifikaatti

Nokia Oyj:n ja Telia Company AB (publ) osakekurssien kehitykseen sidottu pääomasuojaamaton sijoitus

Tavoitteena vuosittainen 8,5 %:n korkotuotto (alustava)¹

Mahdollisuus tuottoon myös osakkeiden laskiessa

Sijoitusaika 1–6 vuotta, vuosittainen mahdollisuus ennenaikaiseen lunastukseen

Liikkeeseenlaskija Goldman Sachs International, takaaja The Goldman Sachs Group, Inc.

Sijoituksen täydelliset ja sitovat liikkeeseenlaskukohtaiset ehdot sekä liikkeeseenlaskijan 2.3.2017 päivätty ohjelmaesite "Series M Programme for the issuance of Warrants, Notes and Certificates" täydennyksineen ovat saatavissa Alexandriasta ja osoitteesta www.alexandria.fi/nokiatelia. Merkintäaika voidaan päättää ennenaikaisesti, mikäli liikkeeseenlaskun ehtojen turvaaminen sitä vaatii. (1) Korkotuotto 8,5 % on alustava ja se vahvistetaan viimeistään liikkeeseenlaskupäivänä ja vähintään tasoon 7,5 %.



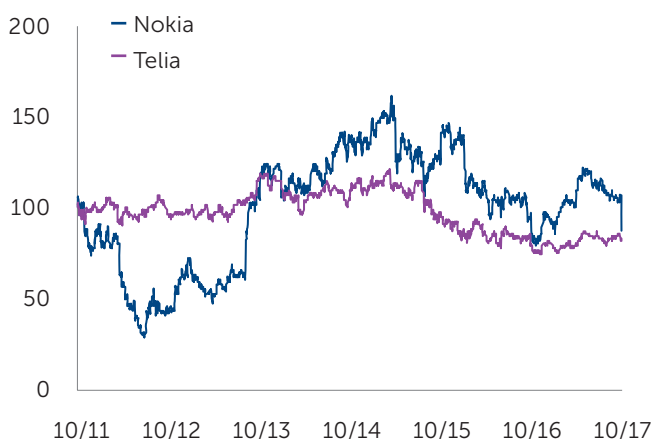
Yleiskuva sertifikaatista

Nokia ja Telia Kuponki Autocall -sertifikaatin tuotto ja erääntymisarvo perustuvat Nokia Oyj:n ("Nokia") ja Telia Company AB (publ):n ("Telia") osakkeiden kurssikehitykseen sijoitusai- kana. Sertifikaatti ei ole pääomasuojattu.

- **Mahdollisuus tuottoon myös osakkeiden laskiessa, muistiominaisuus.** Sertifikaatti maksaa vuosittain 8,5 %:n korkotuoton (alustava), jos heikommin kehittynyt osake on vuosittaisena havaintopäivänä laskenut enintään 35 % alkuarvostaan. Muutoin korkotuottoa ei makseta kyseisenä vuonna. Muistiominaisuuden ansiosta korkotuoton maksun yhteydessä maksetaan samalla myös mahdolliset aiemmin saamatta jääneet korkotuotot.¹
- **Ennenaikainen lunastus.** Jos molemmat osakkeet ovat vuosittaisena havaintopäivänä vähintään alkuarvoissaan, sertifikaatti erääntyy ennenaikaisesti.

- **Suoja 35 %:n kurssilaskua vastaan.** Jos heikommin kehittynyt osake on viimeisenä havaintopäivänä laskenut enintään 35 % alkuarvostaan, sertifikaatti erääntyy nimellisarvoisena ja tuotto maksetaan. Osakkeet saavat käydä alempanakin ennen sijoitusajan loppua ilman vaikutusta sertifikaatin erääntymisarvoon.
- **Ei pääomasuojaa.** Jos sertifikaatti ei ole eräänntynyt ennenaikaisesti ja heikommin kehittynyt osake on viimeisenä havaintopäivänä laskenut yli 35 % alkuarvostaan, sijoittaja menettää nimellispääomaa yksi yhteen heikommin kehittyneen osakkeen kurssilaskun suhteessa eikä tuottoa makseta. Sertifikaattiin liittyy riski liikkeeseenlaskijan ja takaajan takaisinmaksukyvyistä (katso "Liikkeeseenlaskija- ja takaajariski").

Osakkeiden kurssikehitys 2011 - 2017



Lähde: Bloomberg, 6 vuoden aikasarja 26.10.2011 - 26.10.2017, skaalattu alkamaan arvosta 100. Sijoitus sertifikaattiin ei ole sama asia kuin suora sijoitus osakkeisiin. Huomaa, että historiallinen kehitys ei ole tae tulevasta kehityksestä.

Yhtiöiden perustietoja

| | Nokia | Telia |
|------------------|---------------|-----------------------|
| Pörssikurssi | EUR 4,21 | SEK 37,90 |
| Markkina-arvo, € | 24,6 mrd | 16,9 mrd |
| P/E-luku | 16,9 | 13,3 |
| P/B-luku | 1,4 | 1,8 |
| Liikevaihto, € | 23,6 mrd | 8,8 mrd |
| Liiketulos, € | -1,1 mrd * | 2,2 mrd |
| Henkilöstömäärä | 101 000 | 21 000 |
| Lisätietoa | www.nokia.com | www.telia-company.com |

Lähde: Bloomberg 26.10.2017 ja tilinpäätökset 2016. Valuuttamuunnokset euroihin 26.10.2017 pörssikurssissa ja markkina-arvossa. P/E-luku tarkoittaa osakekurssin ja 12kk ennustetun osakekohtaisen tuloksen suhdetta. P/B-luku tarkoittaa osakekurssin ja oman pääoman suhdetta. * Ilman kertaluonteisia eriä +2,2 mrd euroa.

Sijoitustuotteen pääpiirteet, jatkuu sivulla 7

| | |
|--------------------|--|
| Tyyppi | Pääomasuojaamaton osakesidonnainen sertifikaatti |
| Sijoitusaika | 1 - 6 vuotta, vuosittainen mahdollisuus ennenaikaiseen lunastukseen |
| Liikkeeseenlaskija | Goldman Sachs International, luottoluokitus: Moody's A1 / S&P A+ / Fitch A, takaaja The Goldman Sachs Group, Inc., luottoluokitus: Moody's A3 / S&P BBB+ / Fitch A |
| Kohde-etuus | Osakkeet: Nokia Oyj:n ja Telia Company AB (publ) |
| Korkotuotto | 8,5 % vuosittain tuottoehdon täytyessä, muutoin ei korkotuottoa kyseisenä vuonna (alustava) ¹ |
| Muistiominaisuus | Tuottoehdon täytyessä maksetaan lisäksi mahdolliset saamatta jääneet korkotuotot |
| Merkintähinta | 1 000 euroa / sertifikaatti, mikä vastaa 100 % sertifikaatin nimellisarvosta |
| Merkintäpalkkio | 20 euroa / sertifikaatti, mikä vastaa 2 % sertifikaatin nimellisarvosta |
| Vähimmäissijoitus | 5 sertifikaattia, tätä suuremmat sijoitukset 1 sertifikaatin erissä |
| Aikataulu | Merkintäaika 1.11. - 30.11.2017. Maksupäivä 30.11.2017 ² |

(1) Korkotuotto 8,5 % on alustava ja se vahvistetaan viimeistään liikkeeseenlaskupäivänä ja vähintään tasoon 7,5 %.

(2) Merkintäaika voidaan päättää ennenaikaisesti, mikäli liikkeeseenlaskun ehtojen turvaaminen sitä vaatii.

Sertifikaatin tuotto ja erääntymisarvo perustuvat Nokian ja Telian osakkeiden kurssikehitykseen sijoitusaikana. Nokian osalta seurataan Helsingissä listattua euromääräistä osaketta ja Telian osalta Tukholmassa listattua kruunumääräistä osaketta.

Nokia

Nokia Oyj on suomalainen tietoliikennealan yhtiö, joka toimii maailmanlaajuisesti. Yhtiön pääliiketoimintoja ovat verkkoliiketoiminta Networks-yksikön alla sekä teknologian kehitys ja lisensointi muiden käyttöön Technologies-yksikön alla. Vuonna 2015 Nokia kasvoi merkittävästi ostettuaan ranskalaisen verkkolaitteiyhtiö Alcatel-Lucentin Suomen historian suurimmassa yrityskaupassa.

Nokian osakekurssi on tällä hetkellä yli 40 % alemmalla tasolla kuin vuoden 2015 keväällä. Verkkoliiketoiminnan kehitys ja näkymät ovat olleet sijoittajille pettymyksiä, kun erityisesti langattomien verkkojen markkinoilla maailmanlaajuinen kysyntä on vähentynyt ja kilpailu kiristynyt. Nokian patenttisalkku ja entistä paremmin hajautettu tuotevalikoima pehmittävät hieman markkinatilanteen vaikutuksia. Yhtiö ennustaa haastavan markkinaympäristön jatkuvan lähitulevaisuudessa, mutta korostaa operatiivista tehokkuuttaan ja asemointiaan siirryttäessä vähitellen kohti viidennen sukupolven nk. 5G -verkkoratkaisuja ja -palveluja. Nokia on tehostanut toimintaansa jo muutaman vuoden ja nykyisen 1,2 miljardin euron kulusäästöohjelman tuloksien yhtiö uskoo näkevän kustannusrakenteessa kokonaisuudessaan vuoden 2018 aikana.

Nokian liikevaihto vuonna 2016 oli 23,6 miljardia ja liikevoitto -1,1 (ilman kertaeriä +2,2) miljardia euroa. Yhtiössä on henkilöstöä noin 101 000. Lisätietoa www.nokia.com.

Sertifikaatin tuotonlaskennassa osakkeiden osinkoja ei huomioida, mutta niiden odotettu osinkotuotto on huomioitu sertifikaatin ehtoja parantavana tekijänä.

Telia

Telia Company AB (publ), entinen TeliaSonera AB (publ), on monikansallinen teleoperaattori, joka syntyi alkujaan ruotsalaisen Telian ja suomalaisen Soneran fuusion seurauksena vuonna 2002. Yhtiö tarjoaa kiinteän ja mobiilin verkon tietoliikennepalveluja niin yritys kuin kuluttaja-asiakkaille. Yhtiö on yksi Pohjoismaiden ja Baltian alueen johtavista verkkoyhteyksien ja televiestintäpalvelujen tarjoajista.

Telia käynnisti kuluvan vuoden toisella vuosineljänneksellä kulujensopeuttamisohjelman, jonka seurauksena konsernin henkilöstömäärä vähenee noin 850:lla eli noin 3 %:lla koko henkilöstöstä. Pääosin nämä leikkaukset kohdistuvat Ruotsin toimintoihin. Konsernilla on vahva kassavirta: tiettyjen toimintojen myynti ja saadut osingot konsernin osakkuusyhtiöistä ovat vahvistaneet konsernin tasetta viime aikoina. Konserni onkin nettovelkaantuneisuusasteessa nyt selvästi alle oman strategisen tavoitteensa.

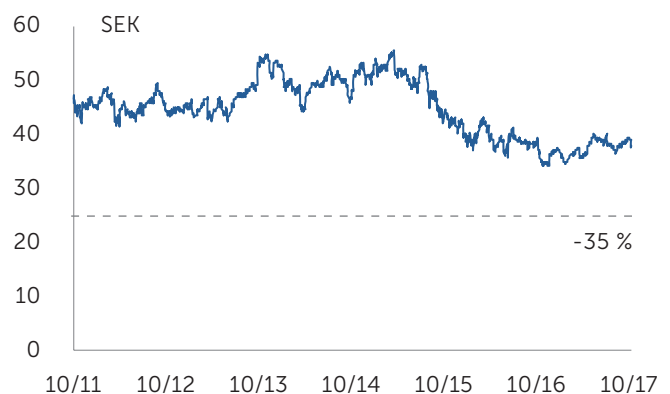
Telian osakekurssi on tällä hetkellä reilut 30 % alemmalla tasolla kuin vuoden 2015 keväällä. Konsernin viime vuosien liikevaihto on ollut lievässä laskutrendissä. Yhtiötä ovat myös vaivanneet Euraasian liiketoimintojen osalta korruptiosyytteet Uzbekistanin toiminnoissa vuosina 2004–2012, ja tästä aiheutuvat mittavat sakot. Euraasian kehittyviltä markkinoilta yhtiö on ilmoittanut vetäytyvänsä. Vuonna 2016 Telian liikevaihto oli 8,8 miljardia euroa ja liikevoitto 2,2 miljardia euroa. Yhtiöllä on henkilöstöä noin 21 000. Ruotsin valtio omistaa Teliasta reilut 37 %. Lisätietoa www.teliacompany.com.

Lähteet: Alexandria, www.nokia.com ja www.teliacompany.com. Historiallinen kehitys ei ole tae tulevasta kehityksestä. Muussa valuutassa olevat luvut muunnettu euroiksi tilinpäätöshetken 31.12.2016 mukaan. Tuottoluvut 26.10.2017 tilanteen mukaan.

Nokia, kurssikehitys 2011 - 2017



Telia, kurssikehitys 2011 - 2017



Lähde: Bloomberg, 6 vuoden aikasarja 26.10.2011 - 26.10.2017. Sijoitus sertifikaattiin ei ole sama asia kuin suora sijoitus osakkeisiin eivätkä kuvien suojatasot ole samoja kuin osakkeille liikkeeseenlaskupäivänä määräytyvät suojatasot. Huomaa, että historiallinen kehitys ei ole tae tulevasta kehityksestä.

Tuoton määräytyminen

Ennen viimeistä havaintopäivää

Osakkeiden alkuarvot määräytyvät 15.12.2017 päätösarvoina. Vuosittaisina havaintopäivinä (1–5) on kolme mahdollista lopputulemaa:

- Sijoitus lunastetaan ennenaikaisesti tuoton kera:** Jos molemmat osakkeet ovat havaintopäivänä vähintään alkuarvossaan, liikkeeseenlaskija lunastaa sertifikaatin ennenaikaisesti takaisin, palauttaa nimellispääoman ja maksaa 8,5 %:n korkotuoton lisättyä saamatta jääneillä korkotuotoilla.^{1,2}
- Sijoitus jatkuu ja tuotto maksetaan:** Jos heikommin kehittynyt osake on havaintopäivänä laskenut enintään 35 % alkuarvostaan, sijoitus jatkuu ja sertifikaatti maksaa 8,5 %:n korkotuoton lisättyä saamatta jääneillä korkotuotoilla.^{1,2}
- Sijoitus jatkuu ja tuottoa ei makseta:** Jos heikommin kehittynyt osake on havaintopäivänä laskenut yli 35 % alkuarvostaan, sijoitus jatkuu ja sertifikaatti ei kyseisenä vuonna maksa tuottoa.

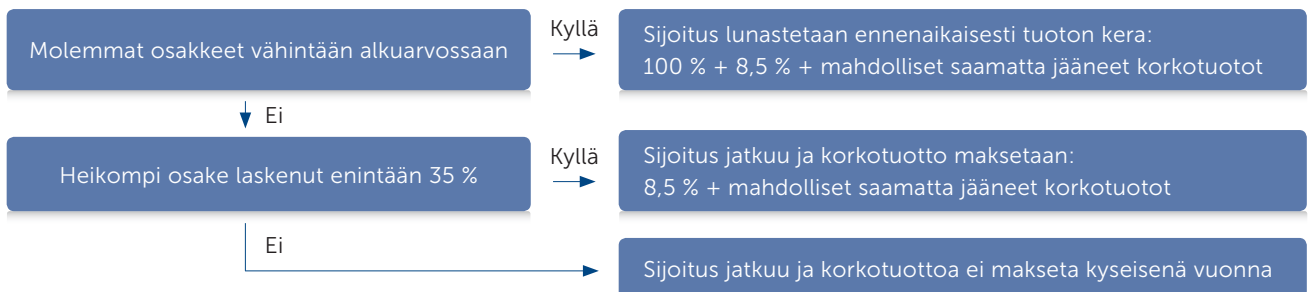
Viimeisenä havaintopäivänä

Jos sertifikaatti ei ole erääntynyt ennenaikaisesti, viimeisenä havaintopäivänä (6) on kaksi mahdollista lopputulemaa:

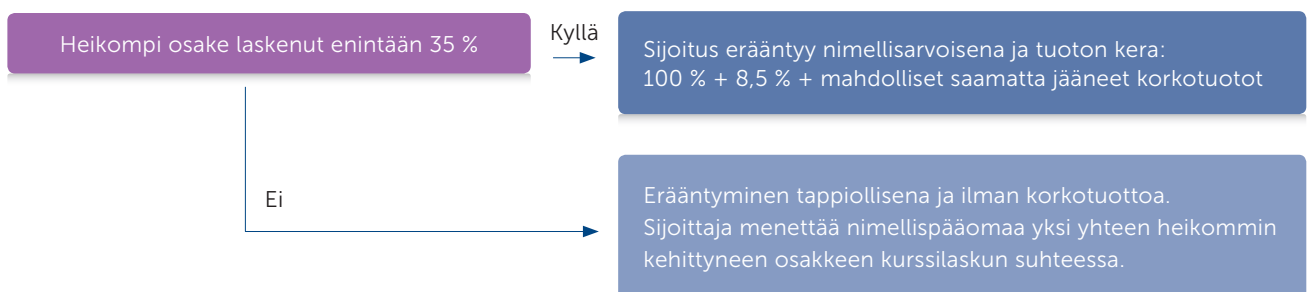
- Erääntyminen nimellisarvoisena ja tuoton kera:** Jos heikommin kehittynyt osake on viimeisenä havaintopäivänä laskenut enintään 35 % alkuarvostaan, sertifikaatti erääntyy nimellisarvoisena ja sijoittajalle maksetaan 8,5 %:n korkotuotto lisättyä saamatta jääneillä korkotuotoilla.^{1,2}
- Erääntyminen tappiollisena ja ilman viimeistä korkotuottoa:** Jos heikommin kehittynyt osake on viimeisenä havaintopäivänä laskenut yli 35 % alkuarvostaan, sijoittaja menettää nimellispääomaa yksi yhteen heikommin kehittyneen osakkeen kurssilaskun suhteessa. Viimeistä korkotuottoa ei makseta.

Havainnollistus tuoton määräytymisestä (esimerkissä oletetaan alustava korkotuotto 8,5 %) ²

Vuodet 1–5



Vuosi 6



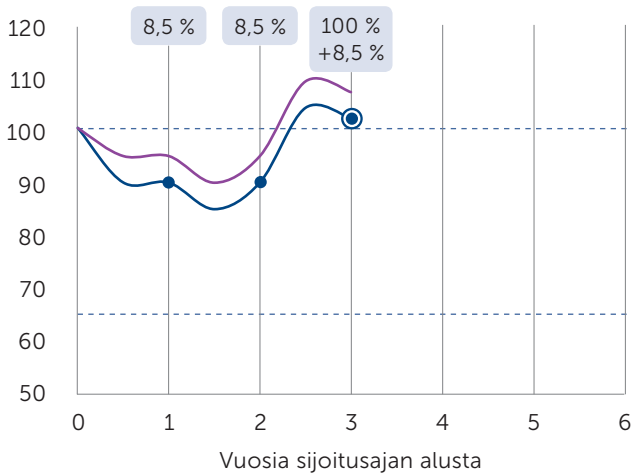
Yksinkertaisuuden vuoksi laskentaesimerkki ei huomioi 2 %:n merkintäpalkkiota. Efektivistä vuosituottoa (p.a.) ei ole laskettu, koska se riippuu korkotuottojen määrästä ja niiden ajoituksesta, katso seuraavan sivun esimerkit. Korkotuotto vahvistetaan viimeistään liikkeeseenlaskupäivänä ja vähintään tasolle 7,5 %. Jos korkotuotto vahvistetaan alle alustavasti ilmoitetun, sijoittajan lopullinen tuotto on pienempi kuin esimerkissä. Laskentaesimerkki ei huomioi liikkeeseenlaskija- ja takaajariskiä eikä verovaikutuksia.

(1) Nimellispääoman takaisinmaksuun ja korkotuoton maksuun liittyy liikkeeseenlaskija- ja takaajariski. (2) Korkotuotto vahvistetaan viimeistään liikkeeseenlaskupäivänä ja vähintään tasolle 7,5 %.



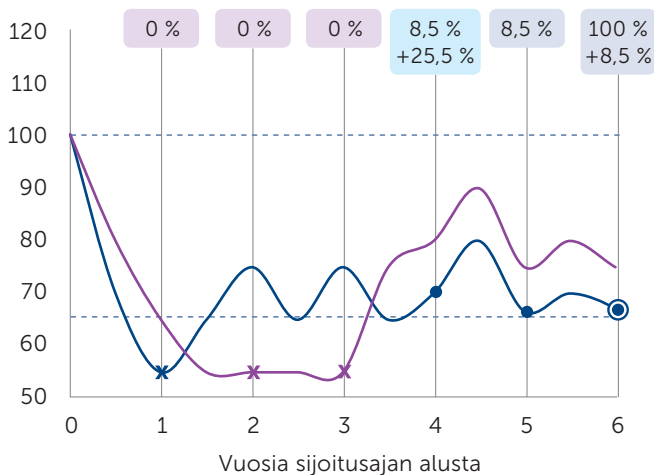
Tuotonlaskentaesimerkkejä

Esimerkki 1: Ennenaikainen lunastus



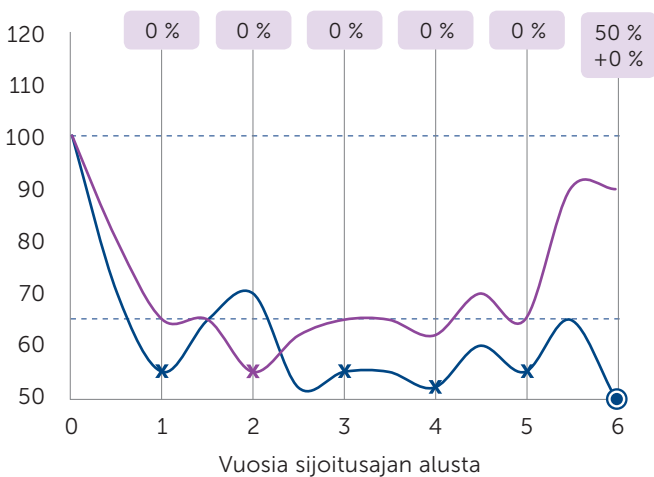
Esimerkissä 1 sertifikaatti lunastetaan ennenaikaisesti takaisin kolmen vuoden kuluttua, koska molemmat osakkeet ovat kolmantena havaintopäivänä ensimmäistä kertaa vähintään alkuarvojen tasolla. Nimellispääoma palautetaan ennenaikaisen lunastuksen yhteydessä. Korkotuotto maksetaan joka vuosi (= $3 \times 8,5\%$), koska ehto korkotuoton saamiselle täyttyy jokaisena vuosittaisena havaintopäivänä. Huomioi, että kohde-etuuskien kehityksellä lunastuksen jälkeen ei ole tuotonmuodostuksen kannalta merkitystä. Efektiiivinen vuosituotto merkintäpalkkio huomioiden on $7,7\%$ p.a.

Esimerkki 2: Eräntyminen täydellä tuotolla



Esimerkissä 2 sertifikaattia ei ole lunastettu ennenaikaisesti takaisin ja viimeisenä havaintopäivänä heikommin kehittynyt osake on laskenut enintään 35% alkuarvostaan, joten nimellispääoma palautetaan täysimääräisenä. Tuottoa ei makseta vuosina 1–3, koska heikommin kehittynyt osake on kyseisinä havaintopäivinä laskenut yli 35% alkuarvostaan. Vuonna 4 tuottoehto täyttyy, joten tuottona maksetaan korkotuotto lisätynä saamatta jääneillä korkotuotoilla (= $8,5\% + 3 \times 8,5\%$). Vuosina 5 ja 6 korkotuotto maksetaan tuottoehdon täytyessä. Efektiiivinen vuosituotto merkintäpalkkio huomioiden on $7,4\%$ p.a.

Esimerkki 3: Eräntyminen tappiolla



Esimerkissä 3 sertifikaattia ei ole lunastettu ennenaikaisesti takaisin ja viimeisenä havaintopäivänä heikommin kehittynyt osake on laskenut yli 35% alkuarvostaan, joten sijoittaja menettää nimellispääomaa yksi yhteen heikommin kehittyneen osakkeen kurssilaskun suhteessa. Esimerkissä heikompi osake on laskenut 50% , joten tappio nimellispääomalle laskettuna on 50% . Tuottoehto ei täyty yhtenäkkään havaintopäivänä, joten tuottoa ei makseta lainkaan. Efektiiivinen vuosituotto merkintäpalkkio huomioiden on $-11,1\%$ p.a.

Osakkeiden kehitystä esittävät kuvat (skaalattu alkamaan arvosta 100) ovat ainoastaan esimerkinomaisia eivätkä kuvasta osakkeiden odotettua kehitystä. Korkotuotto $8,5\%$ on alustava ja se vahvistetaan viimeistään liikkeeseenlaskupäivänä ja vähintään tasolle $7,5\%$. Mikäli korkotuotto jää alle alustavasti ilmoitetun, sijoittajan lopullinen tuotto on pienempi kuin esimerkeissä. Esimerkit eivät huomioi liikkeeseenlaskija- ja takaajariskiä eivätkä veroaikautuksia. Nimellispääoman ja tuoton maksuun liittyy riski liikkeeseenlaskijan ja takaajan takaisinmaksukyvyistä.

€ Miten teen merkinnän?

1. Tutustu

Perehdy ennen sijoituksen tekemistä tämän markkinointimateriaalin lisäksi liikkeeseenlaskijan laatimiin sitoviin sertifikaattiehtoihin ja ohjelmaesitteeseen täydennyksineen. Asiakirjat saat merkintäpaikoista tai verkkosivulta www.alexandria.fi/nokiatelia.

2. Merkitse

Täytä merkintäsitoumuslomake ja toimita se merkintäpaikkaan. Sijoituksen säilytys on maksutonta SEB:hen tätä tarkoitusta varten avoimella arvo-osuustilillä. Merkintäaika päättyy **30.11.2017**.

3. Maksa

Maksa merkintä saamasi tilisiirtolomakkeen mukaisesti. Maksu suoritetaan merkittäessä, kuitenkin viimeistään **30.11.2017**.

! Keskeiset riskitekijät

Sijoittamiseen liittyy aina taloudellinen riski ja sijoittaja vastaa itse omien sijoituspäätöksensä taloudellisista tuloksista ja veroseuraamuksista. Sijoittajan tulee ennen sijoituspäätöksen tekemistä varmistua siitä, että hän ymmärtää sijoitustuotteen ominaisuudet ja riskit. Sijoittajan edellytetään tutustuvan huolellisesti tähän markkinointimateriaaliin sekä liikkeeseenlaskijan laatimiin sitoviin liikkeeseenlaskukohtaisiin ehtoihin ja ohjelmaesitteeseen. Dokumentit on yksilöity sivulla 7. Alla kuvataan ainoastaan lyhyesti sijoitukseen liittyvät keskeisimmät riskitekijät. Sijoitukseen ja sen liikkeeseenlaskijaan liittyviä riskejä on kuvattu tarkemmin liikkeeseenlaskijan tarjousasiakirjoissa.

Markkinariski

Sertifikaatti ei ole pääomasuojattu, vaan sijoittaja kantaa riskin kohde-etuuden eli tässä osakkeiden epäedullisesta hintakehityksestä. Sertifikaatin tuoterakenteessa useamman kohde-etuuden käyttäminen lisää riskiä, eikä hajauta sitä. Sijoittaja voi jäädä ilman tuottoa ja lisäksi menettää sijoittamansa pääoman kokonaan tai osittain. Kohde-etuuden tulevasta kehityksestä ei voida antaa takeita. Sijoitus ei vastaa suoraa sijoitusta kohde-etuuteen. Sertifikaatin tuotonlaskennassa osakkeenomistajille sijoitusaikana maksettavia osinkoja ei huomioida.

Liikkeeseenlaskija- ja takaajariski

Sijoitukseen liittyy riski liikkeeseenlaskijan ja takaajan takaisinmaksukyvyistä. Liikkeeseenlaskijan ja/tai takaajan maksukyvyttömyys voi johtaa sijoitetun pääoman ja/tai tuoton menettämiseen kokonaan tai osittain. Sijoittajan tulee ennen sijoituspäätöstä tehdessään kiinnittää huomiota liikkeeseenlaskijan ja takaajan taloudelliseen asemaan ja luottokelpoisuuteen. Sijoitus ei kuulu talletussuojan piiriin eikä liikkeeseenlaskija ole asettanut sille erillistä vakuutta.

Korkoriski

Yleisen korkotason ja liikkeeseenlaskijan luottoriskilisen muutoksilla on vaikutus sijoituksen arvoon sijoitusaikana. Yleisen korkotason tai luottoriskilisen noustessa sijoituk-

seen sisältyvän korko-osan arvo voi laskea. Vastaavasti korkotason tai luottoriskilisen laskiessa sijoitukseen sisältyvän korko-osan arvo voi nousta. Korkoriski voi toteutua vain, jos sijoitus myydään ennen eräpäivää.

Jälkimarkkinariski

Tämä sijoitustuote on tarkoitettu eräpäivään saakka pidettäväksi eikä tuotetta suositella, jos sijoitettuja varoja tarvitaan todennäköisesti ennen eräpäivää. Mikäli sijoittaja haluaa myydä sijoituksensa ennen eräpäivää, myynti tapahtuu sen hetkiseen jälkimarkkinahintaan, joka voi olla suurempi tai pienempi kuin sijoitettu pääoma. Sijoittajalle voi koitua tappioita myydessään sijoituksen jälkimarkkinoilla. Sijoituksen jälkimarkkinahintaan vaikuttavat muun muassa seuraavat tekijät: jäljellä oleva sijoitusaika, kohde-etuus ja sen volatiliteetti, yleinen korkotaso, liikkeeseenlaskijan ja takaajan luottoriskilisyys sekä strukturointikustannus. Liikkeeseenlaskija antaa vähintään 5 kpl erälle päivittäisen takaisinostohinnan normaaleissa markkinaolosuhteissa, mutta ei voi taata jälkimarkkinoita. Jälkimarkkinat voivat poikkeuksellisesti markkinaolosuhteissa olla epälikvidit tai kaupankäynti voi olla tilapäisesti mahdotonta.

Riski ennaikaisesta takaisinmaksusta ja ehtojen korjaamisesta

Liikkeeseenlaskija voi sijoituksen ehdoissa mainituissa erityistapauksissa lunastaa sijoituksen takaisin ennen sen eräpäivää (esimerkiksi olennaisen lakimuutoksen johdosta) tai korjata sijoituksen ehtoja (esimerkiksi kohde-etuuden pörssilistauksen päättyessä) ilman sijoittajan erillistä suostumusta. Yllä mainitut muutokset voivat olla sijoittajalle epäedullisia. Ennenaikainen takaisinmaksu voi aiheuttaa pääomatappion sijoittajalle.

Verotusriski

Sijoituksen verotuksellinen ja lainsäädännöllinen asema voivat muuttua sijoitusaikana ja tätä kautta vaikuttaa sijoittajan nettotuottoon. Alexandria ei toimi asiakkaan veroasiantuntijana.

! Tärkeää tietoa

Merkintäpaikat

Alexandria Pankkiiriliike Oyj (Y-tunnus 1063450-9) ja sen sidonnaisasiamiehet (yhdessä "Alexandria Pankkiiriliike"), Eteläesplanadi 22 A, 00130 Helsinki, puhelin 09 4135 1300 (vaihe). Alexandria Pankkiiriliikkeen muiden toimipaikkojen yhteystiedot löytyvät tämän markkinointimateriaalin takakannesta. Alexandria Pankkiiriliikkeen toimintaa valvoo Finanssivalvonta ja Alexandria Pankkiiriliike on sijoittajien korvausrahaston jäsen.

Alexandria Markets Oy (Y-tunnus 2510307-3) ja sen sidonnaisasiamiehet (yhdessä "Alexandria Markets"), Eteläesplanadi 22 A, 00130 Helsinki, puhelin 09 4135 1300 (vaihe), on osa Alexandria-konsernia. Alexandria Marketsin toimintaa valvoo Finanssivalvonta ja Alexandria Markets on sijoittajien korvausrahaston jäsen.

Lisää tietoa merkintäpaikoista (yhdessä "Alexandria") on saatavissa osoitteesta www.alexandria.fi.

Tarjouksen toteutus ja rajoitukset

Ehtona liikkeeseenlaskun toteutumiselle on vähintään 7,5 %:n korkotuotto. Liikkeeseenlaskijalla ja Alexandria Marketsilla on lisäksi oikeus peruuttaa liikkeeseenlasku. Mikäli liikkeeseenlasku perutaan, Alexandria tiedottaa sijoittajia tarjouksen peruuntumisesta ja merkintämaksut palautetaan sijoittajille korotta. Lopullinen korkotuotto ilmoitetaan kaupanvahvistuksessa.

Myyntirajoitus

Tätä tarjousta ei kohdisteta sellaisille henkilöille, joille, tai sellaisiin valtioihin, joissa tarjouksen tekeminen on lainvastaista. Tätä materiaalia ei saa jaella maissa, joissa jakelu tai tiedottaminen on ristiriidassa kyseisen maan lakien kanssa. Erityisesti materiaalia ei saa levittää Yhdysvaltoihin eikä yhdysvaltalaisille vastaanottajille. Liikkeeseenlaskija ja Alexandria edellyttävät, että tämän materiaalin haltuunsa saavat henkilöt tutustuvat tällaisiin rajoituksiin ja noudattavat niitä.

Peruutusosoikeus ja esitteen täydennykset

Merkintä on sitova, eikä sijoittajalla ole oikeutta peruuttaa sitä. Mikäli Alexandria joutuu hylkäämään sitoumuksen sijoittajasta johtuvasta syystä, on sijoittaja velvollinen korvaamaan Alexandriaalle aiheutuneet kustannukset ja tappion. Alexandriaalla on oikeus hylätä merkintä harkintansa mukaan (esimerkiksi, jos merkintämaksua ei ole vastaanotettu ajoissa). Mikäli kuitenkin liikkeeseenlaskija julkistaa ohjelmaesitteen tai liikkeeseenlaskukohtaisten ehtojen täydennyksen tarjousaikana, sijoittajalla on oikeus perua merkintänsä ilmoittamalla tästä kirjallisesti Alexandriaalle

kahden pankkipäivän kuluessa täydennyksen julkistamisesta Alexandrian verkkosivuilla: www.alexandria.fi/nokiatelia.

Kannustimet ja palkkiot

Alexandria Pankkiiriliike ja Alexandria Markets saavat liikkeeseenlaskijalta palkkiota liikkeeseenlaskun myynnistä ja voivat maksaa palkkiota omille sidonnaisasiamiehilleen niiden välittämistä merkinnöistä. Alexandria Pankkiiriliike maksaa Alexandria Marketsille palkkiota liikkeeseenlaskun ja myynnin järjestämiseen liittyvistä palveluista. Lisätietoa liikkeeseenlaskijalta vastaanotettavasta palkkiosta eli strukturointikustannuksesta on esitetty sivulla 7.

Markkinointimateriaali

Tämän markkinointimateriaalin on laatinut Alexandria Markets. Liikkeeseenlaskija tai sen lähipiiritahot eivät ole missään vastuussa markkinointimateriaalin sisällöstä. Mikäli markkinointimateriaalin ja liikkeeseenlaskijan sitovien ehtojen välillä ilmenee ristiriita, ovat liikkeeseenlaskijan ehdot aina etusijalla. Markkinointimateriaalista ilmenevät tuotteen liittyvät tiedot muodostavat vain yhteenvedon, eivätkä tuotteen täydellistä kuvausta. Materiaalin tekijänoikeus ja muut immateriaalioikeudet kuuluvat Alexandria Marketsille ja kaikki oikeudet on pidätetty kaikissa maissa.

Verotus

Tässä kuvataan lyhyesti sertifikaatin tämänhetkistä verotusta Suomessa yleisesti verovelvollisen luonnollisen henkilön osalta (katso "Verotusriski"). Tuloverolaissa (30.12.1992/1535) ei ole nimenomaisia säännöksiä sertifikaateista. Sertifikaatille maksettavaa tuottoa samoin kuin mahdollista sertifikaatin luovutuksesta syntyvää luovutusvoittoa tai luovutustappiota käsiteltäneen verotuksessa luovutusvoittoa ja luovutustappiota koskevien tuloverolain säännösten mukaisesti. Sertifikaatin tuotto ja luovutusvoitto ovat veronalaista pääomatuloa. Sertifikaatille maksettavasta tuotosta saatetaan toimittaa ennakonpidätys, jonka suuruus on tällä hetkellä 30 %. Liikkeeseenlaskijan ollessa ulkomainen korkotulon lähdeverosta annetun lain (28.12.1990/1341) säännökset eivät sovellu. Sertifikaatteja koskeva verolainsäädäntö ei toistaiseksi ole kattavaa, minkä johdosta sertifikaattien verokohteluun sisältyy erityisiä riskejä. Verokohtelullinen asema voi muuttua sijoitusaikana. Alexandria tai liikkeeseenlaskija ei toimi asiakkaan veroasiantuntijana (katso "Verotusriski").

Sijoitustuotteen pääpiirteet

Tärkeitä päivämääriä

| | |
|-----------------------|---|
| Merkintäaika | 1.11. - 30.11.2017 |
| Maksupäivä | 30.11.2017 |
| Liikkeeseenlaskupäivä | 15.12.2017 |
| Eräpäivä | 3.1.2024, ellei ennen aikaista lunastusta |

Sertifikaatti

| | |
|---|--|
| Tyyppi | Yleisön merkittäväksi tarkoitettu osakesidonnainen sertifikaatti |
| Pääomasuoja | Ei pääomasuojaa, joten sijoitetun pääoman voi menettää osittain tai kokonaan |
| Liikkeeseenlaskija | Goldman Sachs International, luottoluokitus: Moody's A1 / S&P A+ / Fitch A, takaaja The Goldman Sachs Group, Inc., luottoluokitus: Moody's A3 / S&P BBB+ / Fitch A |
| Liikkeeseenlaskukohtaiset ehdot ja ohjelmaesite | Merkintäpaikoista tai osoitteesta www.alexandria.fi/nokiatelia saatavilla olevat liikkeeseenlaskukohtaiset ehdot ja liikkeeseenlaskijan 2.3.2017 päivätty ohjelmaesite "Series M Programme for the issuance of Warrants, Notes and Certificates" täydennyksineen |
| Merkintäpaikat | Alexandria Pankkiiriliike Oyj, Alexandria Markets Oy ja niiden sidonnaisasiamiehet |
| Etuoikeusasema ja vakuus | Etuoikeusasema sama kuin liikkeeseenlaskijan muilla vakuudettomilla velkasitoumuksilla |
| Nimellisarvo | 1 000 euroa / sertifikaatti |
| Merkintähinta | 1 000 euroa / sertifikaatti, mikä vastaa 100 % sertifikaatin nimellisarvosta |
| Merkintäpalkkio | 20 euroa / sertifikaatti, mikä vastaa 2 % sertifikaatin nimellisarvosta |
| Vähimmäissijoitus | 5 sertifikaattia, tätä suuremmat sijoitukset 1 sertifikaatin erissä |
| Strukturointikustannus | Merkintähinta sisältää vuotuisen strukturointikustannuksen enintään 0,9 % p.a. nimellisarvolle laskettuna ja perustuen 23.10.2017 tilanteeseen. Kustannus veloitetaan kertaluonteisesti sijoituksen alussa ja se lasketaan sijoituksen pisimmän mahdollisen juoksuajan mukaan. Erillistä hallinnointipalkkiota ei peritä eikä strukturointikustannusta vähennetä ehtojen mukaisesta erääntymisarvosta. |
| Säilytysjärjestelmä | Euroclear Finland Oy |
| ISIN-koodi | FI4000292057 |
| Pörssilistaus | Listausta haetaan Luxemburgin pörssiin |
| Jälkimarkkina | Liikkeeseenlaskija tarjoaa sijoitukselle normaaleissa markkinaolosuhteissa päivittäisen jälkimarkkinan vähintään 5 kappaleen erälle (katso "Jälkimarkkinariski"). |



Tämän strukturoidun sijoitustuotteen riskiluokitus on osa Suomen Strukturoitujen Sijoitustuotteiden yhdistys ry:n jäsenilleen suosittelemaa strukturoitujen sijoitustuotteiden kolmiportaista riskiluokitusta. Riskiluokitus kuvaa karkeasti sijoitustuotteeseen liittyvää riskitasoa. Riskiluokitus ei poista sijoittajan velvollisuutta perehtyä huolellisesti tähän markkinointiesitteeseen, tuotekohtaisiin ehtoihin ja mahdolliseen ohjelmaesitteeseen ja niissä mainittuihin riskeihin. Sijoittaja vastaa aina itse omien sijoituspäätöstensä taloudellisista vaikutuksista. Lisätietoja riskiluokituksista yhdistyksen Internet-sivuilta www.sijoitustuotteet.fi.

RISKILUOKITUS: KESKIMÄÄRÄINEN RISKI. Strukturoidut sijoitustuotteet, joissa nimellispääoman palautus riippuu markkinoiden kehityksestä kuten esim. viiteyhtiöiden osakkeiden markkina-arvon kehityksestä tai viiteyhtiöiden luottotapahtumien lukumäärästä sekä liikkeeseenlaskijan takaisinmaksukyvyistä. Mahdollinen nimellispääoman palautus ei kata ylikurssia eikä sijoittajan maksamia palkkioita ja kuluja. Liikkeeseenlaskijan takaisinmaksukykyyn liittyvä riski on kuvattu tässä markkinointiesitteessä.

Sijoitustuotteen pääpiirteet

Tuotonlaskenta

| | | | |
|---|--|---|---|
| Kohde-etuudet | i | Osake | Bloomberg-tunniste |
| | 1 | Nokia Oyj | NOKIA FH Equity |
| | 2 | Telia Company AB (publ) | TELIA SS Equity |
| Heikommin kehittynyt kohde-etuus | Kunkin havaintopäivän k=1–6 osalta erikseen heikommin kehittyneellä kohde-etuudella tarkoitetaan sitä kohde-etuutta, jolla havaintopäivänä k=1–6 suhdeluku (Kohde-etuuden arvo havaintopäivänä/Kohde-etuuden alkuarvo) on pienin. | | |
| Tuotto | <p>Jos heikommin kehittyneen kohde-etuuden arvo vuosittaisena havaintopäivänä k=1–6 on vähintään yhtä suuri kuin kyseisen kohde-etuuden koronmaksutaso, sertifikaatti maksaa kyseisen vuoden koronmaksupäivänä k tuoton: Nimellisarvo × k × Korkotuotto – Aiemmin maksetut tuotot</p> <p>Muussa tapauksessa sertifikaatti ei kyseisenä vuonna maksa tuottoa.</p> | | |
| Aiemmin maksetut tuotot | Ennen havaintopäivää k maksettujen Korkotuottojen euromääräinen summa. | | |
| Erääntymisarvo ennen-aikaisen lunastuksen yhteydessä (k=1–5) | <p>Jos heikommin kehittyneen kohde-etuuden päivän päätösarvo vuosittaisena havaintopäivänä k=1–5 on vähintään yhtä suuri kuin kyseisen kohde-etuuden alkuarvo, sertifikaatti lunastetaan ennaikaisesti takaisin arvoon: Nimellisarvo × 100 %</p> | | |
| Erääntymisarvo eräpäivänä | <p>1) Jos heikommin kehittyneen kohde-etuuden päivän päätösarvo viimeisenä havaintopäivänä k=6 on vähintään yhtä suuri kuin kyseisen kohde-etuuden suojataso, sertifikaatti erään-tyy arvoon: Nimellisarvo × 100 %</p> <p>2) Muussa tapauksessa sertifikaatti erään-tyy arvoon: $\text{Nimellisarvo} \times \left(\frac{\text{Heikommin kehittyneen kohde-etuuden loppuarvo}}{\text{Heikommin kehittyneen kohde-etuuden alkuarvo}} \right)$</p> | | |
| Korkotuotto | 8,5 % (alustava, vahvistetaan viimeistään liikkeeseenlaskupäivänä ja vähintään tasoon 7,5 %) | | |
| Koronmaksutaso (i=1–2) | 65 % × Kohde-etuuden i alkuarvo | | |
| Suojataso (i=1–2) | 65 % × Kohde-etuuden i alkuarvo | | |
| Kohde-etuuden i alkuarvo | Kohde-etuuden i päivän päätösarvo 15.12.2017 tai määrittämissä seuraavana kaupankäyntipäivänä | | |
| Kohde-etuuden i loppuarvo | Kohde-etuuden i päivän päätösarvo 15.12.2023 tai määrittämissä seuraavana kaupankäyntipäivänä | | |
| Havaintopäivät (k=1–6), Koronmaksupäivät (k=1–6) ja Ennenaikaiset erääntymis-päivät (k=1–5) | k | Havaintopäivä, tai seuraava kaupankäyntipäivä | Koronmaksupäivä / Ennenaikainen erääntymispäivä, tai seuraava pankkipäivä |
| | 1 | 17.12.2018 | 4.1.2019 |
| | 2 | 16.12.2019 | 3.1.2020 |
| | 3 | 15.12.2020 | 31.12.2020 |
| | 4 | 15.12.2021 | 30.12.2021 |
| | 5 | 15.12.2022 | 30.12.2022 |
| | 6 | 15.12.2023 | 3.1.2024 (Eräpäivä) |

Alexandria Pankkiiriliike Oyj

Vuonna 1996 perustettu Alexandria Pankkiiriliike Oyj on yksi Suomen suurimmista sijoituspalveluyhtiöistä. Alexandria-konsernin muodostavat Alexandria Pankkiiriliike Oyj, Alexandria Rahastoyhtiö Oy ja strukturoituihin sijoitustuotteisiin erikoistunut Alexandria Markets Oy. Palveluksessamme on yli 300 sijoitusalan ammattilaista 27 paikkakunnalla.

Ota yhteyttä

Soita asiakaspalveluumme tai ota yhteyttä suoraan lähimpään toimipisteeseemme.

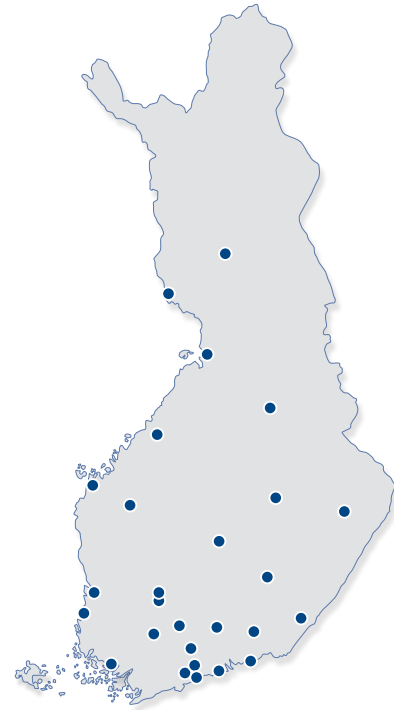


0200 10 100

(pvm/mpm)
ma-to klo 9:00-16:30
pe klo 9:00-16:00



info@alexandria.fi
paikkakunta@alexandria.fi
etunimi.sukunimi@alexandria.fi



Alexandrian toimipisteet

Espoo

Hevosenkentä 3
02600 Espoo
Puh. (09) 252 204 00

Forssa

Hämeentie 7
30100 Forssa
Puh. (02) 416 5620

Helsinki

Eteläesplanadi 22 A
00130 Helsinki
Puh. (09) 413 513 00

Hyvinkää

Kankurinkatu 4-6 B
05800 Hyvinkää
Puh. (019) 476 173

Hämeenlinna

Sibeliuksenkatu 5
13100 Hämeenlinna
Puh. (03) 682 03 00

Joensuu

Kauppakatu 26 C
80100 Joensuu
Puh. (013) 611 09 00

Jyväskylä

Kauppakatu 41 B
40100 Jyväskylä
Puh. (014) 449 78 70

Kajaani

Kauppakatu 34 A
87100 Kajaani
Puh. (08) 879 02 00

Kokkola

Torikatu 31 A
67100 Kokkola
Puh. (06) 868 09 00

Kotka

Tornatorintie 3
48100 Kotka
Puh. (05) 353 64 00

Kouvola

Keskikatu 9
45100 Kouvola
Puh. (05) 320 12 00

Kuopio

Puijonkatu 22 B
70100 Kuopio
Puh. (017) 580 55 00

Lahti

Torikatu 3 B
15110 Lahti
Puh. (03) 525 20 00

Lappeenranta

Kauppakatu 32
53100 Lappeenranta
Puh. (05) 415 64 00

Lempäälä

Ideaparkinkatu 4
37570 Lempäälä
Puh. (02) 416 56 20

Mikkeli

Hallituskatu 7 A
50100 Mikkeli
Puh. (015) 7600 071

Oulu

Pakkahuoneenkatu 15 A
90100 Oulu
Puh. (08) 870 56 00

Pori

Yrjönkatu 15
28100 Pori
Puh. (02) 529 90 40

Porvoo

Jokikatu 33 A
06100 Porvoo
Puh. (09) 419 322 00

Rauma

Valtakatu 3
26100 Rauma
Puh. (02) 416 56 20

Rovaniemi

Koskikatu 27 B
96100 Rovaniemi
Puh. (016) 319 200

Seinäjoki

Keskuskatu 12
60100 Seinäjoki
Puh. (06) 214 01 01

Tampere

Hämeenkatu 13 bA
33100 Tampere
Puh. (03) 380 56 00

Tornio

Hallituskatu 2 A
95400 Tornio
Puh. (016) 431 200

Turku

Kauppiaskatu 9 B
20100 Turku
Puh. (02) 416 56 00

Vaasa

Hovioik. puistikko 15 C
65100 Vaasa
Puh. (06) 361 03 01

Vantaa

Äyritie 24
01510 Vantaa
Puh. (09) 419 322 00



Vaurastuminen kuuluu kaikille