

Sijoituksen riskiluokka¹

1 2 3 4 5 6 7

← Pienempi riski Suurempi riski →

Nokian Renkaat ja Wärtsilä Bonus Autocall 3

Osakesidonnainen joukkovelkakirjalaina

Nokian Renkaat Oyj:n ja Wärtsilä Oyj Abp:n osakekursien kehitykseen sidottu pääomasuojaamaton sijoitus

Sijoitusaika 1–6 vuotta, neljännesvuosittainen mahdollisuus ennaikaiseen erääntymiseen vuodesta 1 alkaen

Neljännesvuosittain kasvava tuotto 5,5 % eli vuositasolla 22 % (alustava)²

Kasvavan tuoton saamiseksi riittää osakkeiden pysyminen nykytasollaan, mahdollisuus tuottoon myös osakkeiden laskiessa rajatusti

Liikkeeseenlaskija Goldman Sachs International

Merkintäaika päättyy 6.3.2020

Tutustu tämän markkinointimateriaalin lisäksi liikkeeseenlaskijan laatimaan avaintietoasiakirjaan, lainaeh-toihin ja ohjelmaesitteeseen täydennyksineen ennen sijoituspäätöksen tekemistä. Asiakirjat on yksilöity sivulla 7 ja saat ne merkintäpaikoista tai verkkosivulta www.alexandria.fi/nwbonus3. (1) Sivulla 7 lisätietoa riskiluokasta. (2) Kasvava tuotto 5,5 % on alustava ja se vahvistetaan viimeistään liikkeeseenlaskupäivänä ja vähintään tasoon 4,0 %.

ALEXANDRIA
PANKKIIRILIIKE



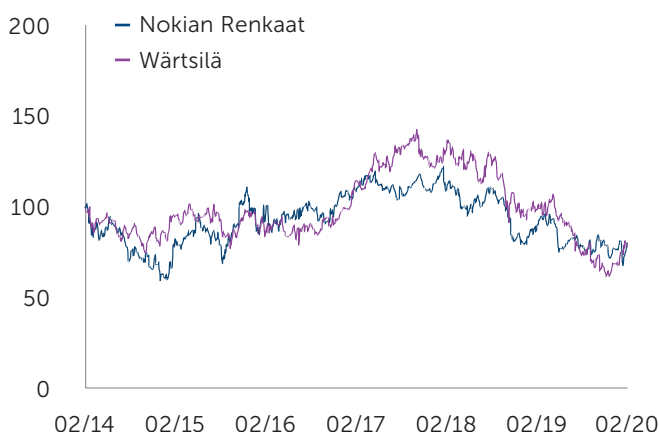
Yleiskuva joukkovelkakirjalainasta

Nokian Renkaat ja Wärtsilä Bonus Autocall 3 -joukkovelkakirjalaina ("laina") on suunnattu sijoittajalle, joka uskoo Nokian Renkaat Oyj:n ("Nokian Renkaat") ja Wärtsilä Oyj Abp:n ("Wärtsilä") osakekurssien pysyvän nykytasollaan tai nousevan sijoitusaikana, ja arvostaa mahdollisuutta varmistaa tuotto kesken sijoitusajan. Laina ei ole pääomasuojattu.

- **Ennenaikainen erääntyminen ja tuotonmaksu.** Jos molemmat osakkeet ovat vuoden kuluttua tai tämän jälkeen jonakin neljännesvuosittaisena havaintopäivänä vähintään alkuarvojensa tasolla, laina erääntyy ennenaikaisesti nimellisarvoonsa ja tuotto maksetaan.
- **Neljännesvuosittain kasvava tuotto.** Tuottoa kertyy jokaista kulunutta vuosineljännestä kohden 5,5 % (alustava).¹ Tuotto maksetaan edellä mainitun erääntymisehdon täyttyessä.

- **Bonus: tuottomahdollisuus myös osakkeiden laskiessa.** Jos heikommin kehittynyt osake on viimeisenä havaintopäivänä alle alkuarvonsa, mutta laskenut enintään 40 % alkuarvostaan, laina erääntyy nimellisarvoonsa ja tuottona maksetaan kuuden vuoden aikana kertyneestä tuotosta puolet. Osakkeet saavat käydä alempanakin ennen sijoitusajan loppua ilman vaikutusta lainan erääntymisarvoon.
- **Ei pääomasuojaa.** Jos laina ei ole erääntynyt ennenaikaisesti ja heikommin kehittynyt osake on viimeisenä havaintopäivänä laskenut yli 40 % alkuarvostaan, sijoittaja menettää nimellispääomaa yksi yhteen heikommin kehittyneen osakkeen prosentuaalisen kurssilaskun suhteessa eikä tuottoa makseta lainkaan. Lainaan liittyy myös riski liikkeeseenlaskijan takaisinmaksukyvyistä (katso "Liikkeeseenlaskijariski" sivulla 5).

Osakkeiden kurssikehitys 2014 - 2020



Lähde: Bloomberg, 6 vuoden aikasarja 14.2.2014 - 14.2.2020, skaalattu alkamaan arvosta 100. Sijoitus lainaan ei ole sama asia kuin suora sijoitus osakkeisiin. Huomaa, että historiallinen kehitys ei ole tae tulevasta kehityksestä.

Yhtiöiden perustietoja

	Nokian Renkaat	Wärtsilä
Pörssikurssi, €	27,2	11,2
Markkina-arvo, €	3,8 mrd	6,6 mrd
P/E-luku	18,1	15,8
Liikevaihto, €	1,6 mrd	5,2 mrd
Liiketulos, €	0,3 mrd	0,4 mrd
Henkilöstömäärä	4 700	19 000
Lisätietoa	www.nokian-renkaat.fi	www.wartsila.com

Lähde: Bloomberg 14.2.2020 ja tilinpäätöstiedote 2019. P/E-luku tarkoittaa osakekurssin ja 12kk ennustetun osakekohtaisen tuloksen suhdetta.

Sijoitustuotteen pääpiirteet, jatkuu sivulla 7

Tyyppi	Pääomasuojaamaton osakesidonnainen joukkovelkakirjalaina
Sijoitusaika	1–6 vuotta, neljännesvuosittainen ennenaikaisen erääntymisen mahdollisuus vuodesta 1 alkaen
Liikkeeseenlaskija	Goldman Sachs International, luottoluokitus: Moody's A1 / S&P A+ / Fitch A
Kohde-etuus	Osakkeet: Nokian Renkaat Oyj ja Wärtsilä Oyj Abp
Kasvava tuotto	5,5 % x kuluneet neljännesvuosittaiset jaksot (alustava) ¹
Merkintähinta	1 000 euroa / laina, mikä vastaa 100 % lainan nimellisarvosta
Merkintäpalkkio	20 euroa / laina, mikä vastaa 2 % lainan nimellisarvosta
Vähimmäissijoitus	5 lainaa, tätä suuremmat sijoitukset 1 lainan erissä
Aikataulu	Merkintäaika 20.2. - 6.3.2020. Maksupäivä 6.3.2020 ²

(1) Kasvava tuotto 5,5 % on alustava ja se vahvistetaan viimeistään liikkeeseenlaskupäivänä ja vähintään tasoon 4,0 %.

(2) Merkintäaika voidaan päättää ennenaikaisesti, mikäli liikkeeseenlaskun ehtojen turvaaminen sitä vaatii.



Kohde-etuudet

Lainan tuotto ja erääntymisarvo perustuvat Nokian Renkaat Oyj:n ja Wärtsilä Oyj Abp:n osakkeiden kurssikehitykseen sijoitusaikana. Molempien yhtiöiden osalta seurataan Helsingin pörssissä listattua euromääräistä osaketta.

Nokian Renkaat

Nokian Renkaat Oyj on vuonna 1988 perustettu yhtiö, joka valmistaa renkaita henkilö- ja kuorma-autoihin sekä raskaita renkaita mm. satama-, kaivos-, maatalous- ja metsäkoneisiin. Yhtiö on Pohjoismaiden ja Venäjän suurin rengasvalmistaja, ja sen erityisosaaminen on haastaviin olosuhteisiin suunnitelluissa talvirenkaissa ja muissa korkealaatuisissa ja -katteisissa renkaissa. Konserniin kuuluu myös autonhuoltoa ja rengaspalveluita tarjoava ketju Vianor, joka harjoittaa tukku- ja vähittäiskauppaa Nokian Renkaiden päämarkkinoilla lähes 1 500 toimipisteessään.

Vuonna 2019 konsernin liikevaihdosta 66 % tuli Pohjoismaista ja muualta Euroopasta, 19 % Venäjältä/IVY-maista ja 13 % Pohjois-Amerikasta. Yhtiö toteuttaa merkittäviä kasvuhakuisia investointeja: esimerkiksi Yhdysvaltoihin rakenteilla oleva uusi rengas tehdas valmistuu vuonna 2020 ja raskaiden renkaiden tuotantokapasiteettia nostetaan 50 % seuraavan kolmen vuoden aikana.

Nokian Renkaiden osakekurssi on laskenut helmikuun 2018 huipustaan yli 30 %. Yhtiön tuloskehitykseen on vaikuttanut mm. Keski-Euroopan auto- ja rengasmarkkinoiden heikkous ja osaltaan myös kustannusten sekä investointikulujen nousu. Tammikuussa yhtiö varoitti vuoden 2019 liikevoiton jäävän merkittävästi edellisvuoden tasosta, mihin syynä on mm. odotuksia heikompi Venäjän markkinan tilanne. Vuonna 2018 päivitetyn strategian mukaisesti yhtiö hakee kasvua Venäjällä, Keski-Euroopassa ja Pohjois-Amerikassa.

Nokian Renkaiden liikevaihto vuonna 2019 oli 1,6 miljardia ja liikevoitto 0,3 miljardia euroa. Yhtiössä on noin 4 700 työntekijää. Lisätietoa: www.nokianrenkaat.fi.

Nokian Renkaat, kurssikehitys 2014 - 2020



Lainan tuotonlaskennassa yhtiöiden sijoitusaikana maksamia osinkoja ei huomioida, mutta odotettu osinkotuotto on huomioitu lainan ehdoissa.

Wärtsilä

Wärtsilä Oyj Abp on suomalainen, vuonna 1834 perustettu yhtiö, joka toimittaa laivojen voimajärjestelmiä varustamoille ja telakoille. Yhtiö on myös merkittävä järjestelmätoimittaja hajautetun energiatuotannon voimalamarkkinoilla. Yhtiöllä on yli 200 toimipistettä yli 80 maassa. Huomattava ja kasvava osuus liikevaihdosta, 48 % vuonna 2019, tulee tasaisemmin ennakoitavasta huolto- eli palveluliiketoiminnasta.

Wärtsilän visiona on lopettaa dieselmootoreiden valmistus ja omalta osaltaan johtaa energiateollisuuden muutosta, jolloin tulevaisuudessa käytettäisiin vain vähäpäästöisempiä uusiutuvia energianlähteitä. Lisäksi sähkön kasvava kysyntä kehittyvillä markkinoilla tukee joustavan energiakasiteetin, kuten kaasukäyttöisen tuotannon ja energian varastoinnin tarvetta. Viime aikoina lisääntynyt geopoliittinen epävarmuus on vaikuttanut asiakkaiden päätöksentekoon. Energiamarkkinoilla investointipäätöksiä on lykätty, jolloin konsernin tulos ja liikevaihto ovat jääneet ennusteista. Wärtsilän osakekurssi on lokakuun 2017 huipputasosta laskenut yli 45 %. Yhtiön taloudellisenä tavoitteena on suhdannesyklin huipulla 14 %:n liikevoittoprosentti ja syklin pohjalla yli 10 %:n liikevoittoprosentti. Konserni on tällä hetkellä lähes nettovelaton.

Wärtsilän liikevaihto vuonna 2019 oli 5,2 miljardia ja liikevoitto 0,4 miljardia euroa. Yhtiössä on henkilöstöä noin 19 000. Lisätietoa www.wartsila.com.

Wärtsilä, kurssikehitys 2014 - 2020



Lähteet: Alexandria, yhtiöiden verkkosivut, tilinpäätöstiedote 2019 ja Bloomberg. Graafeissa 6 vuoden aikasarja 14.2.2014 - 14.2.2020. Tuottoluvut 14.2.2020 kurssilla. Sijoitus lainaan ei ole sama asia kuin suora sijoitus osakkeisiin eivätkä kuvien 14.2.2020 tilanteen mukaan kuvatut suojatasot ole samoja kuin osakkeille liikkeeseenlaskupäivänä määräytyvät suojatasot. Huomaa, että historiallinen kehitys ei ole tae tulevasta kehityksestä.

Tuoton määräytyminen

Ennen viimeistä havaintopäivää

Osakkeiden alkuarvot määräytyvät liikkeeseenlaskupäivän 18.3.2020 päätösarvoina. Ensimmäinen havaintopäivä on vuoden kuluttua liikkeeseenlaskusta, minkä jälkeen havaintopäiviä on neljännesvuosittain. Havaintopäivinä on kaksi mahdollista lopputulemaa:

- Ennenaikainen erääntyminen tuotolla:** Jos molemmat osakkeet ovat havaintopäivänä vähintään alkuarvojensa tasolla, liikkeeseenlaskija lunastaa lainan ennenaikaisesti takaisin. Tällöin liikkeeseenlaskija palauttaa täyden nimellispääoman ja maksaa lisäksi sijoitusajalla kertyneen tuoton, jonka suuruus on alustavasti 5,5 % kerrottuna kyseiseen havaintopäivään mennessä kuluneiden neljännesvuosittaisten jaksojen lukumäärällä.^{1,2}
- Sijoitus jatkuu:** Jos yllä kuvattu ehto ennenaikaiselle erääntymiselle ei täyty, sijoitus jatkuu ja osakekursseja tarkastellaan uudelleen taas seuraavana havaintopäivänä kolmen kuukauden kuluttua.

Viimeisenä havaintopäivänä

Jos laina ei ole erääntynyt ennenaikaisesti, viimeisenä havaintopäivänä on kolme mahdollista lopputulemaa:

- Erääntyminen tuotolla:** Jos molemmat osakkeet ovat havaintopäivänä vähintään alkuarvossaan, lainan erääntymisessä maksetaan takaisin nimellispääoma ja kertynyt tuotto koko kuuden vuoden sijoitusajalta.^{1,2}
- Erääntyminen 1/2 tuotolla:** Jos molemmat osakkeet ovat viimeisenä havaintopäivänä alle alkuarvonsa, mutta laskeneet enintään 40 % alkuarvostaan, lainan erääntymisessä maksetaan takaisin nimellispääoma ja puolet kuuden vuoden sijoitusaikana kertyneestä tuotosta.^{1,2}
- Erääntyminen tappiollisena:** Jos heikommin kehittynyt osake on viimeisenä havaintopäivänä laskenut yli 40 % alkuarvostaan, sijoittaja menettää nimellispääomaa yksi yhteen heikommin kehittyneen osakkeen prosentuaalisen kurssilaskun suhteessa, eikä tuottoa makseta lainkaan.

Havainnollistus tuoton määräytymisestä (esimerkissä oletetaan alustava kasvava tuotto 5,5 %) ²

Neljännesvuosittaiset havaintopäivät vuodesta 1 alkaen



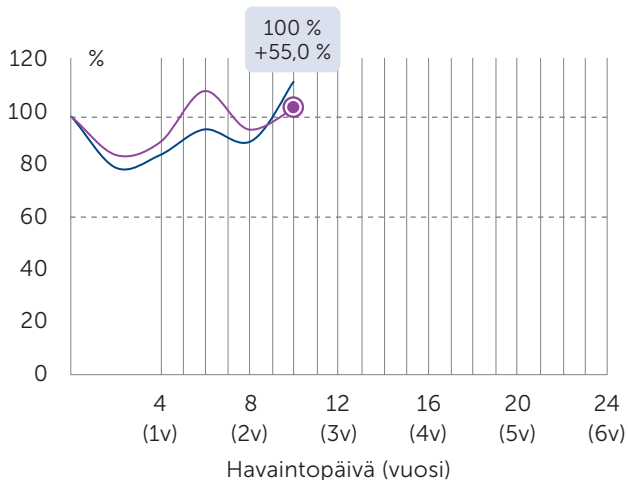
Selkeyden vuoksi yllä oleva esimerkki ei huomioi 2 %:n merkintäpalkkiota. Merkintäpalkkio huomioiden esimerkin efektiiviset vuosituotot (p.a.) ovat seuraavat: vuosi 1: 18,2 %, vuosi 1,25: 18,3 %, vuosi 1,5: 18,3 %, vuosi 5,75: 14,6 % sekä vuosi 6: 14,5 % (erääntyminen täydellä tuotolla), 8,4 % (erääntyminen 1/2 tuotolla) ja -12,6 % (erääntyminen tappiollisena, jos heikommin kehittynyt osake olisi laskenut esimerkkinä 55 %). Neljännesvuosittain kasvava tuotto vahvistetaan viimeistään liikkeeseenlaskupäivänä ja vähintään tasolle 4,0 %. Mikäli kasvava tuotto vahvistetaan alle alustavasti ilmoitetun, sijoittajan lopullinen tuotto on pienempi kuin esimerkissä. Laskentaesimerkki ei huomioi liikkeeseenlaskijariskiä eikä verovaikutuksia.

(1) Nimellispääoman takaisinmaksuun ja tuoton maksuun liittyy liikkeeseenlaskijariski. (2) Neljännesvuosittain kasvava tuotto vahvistetaan viimeistään liikkeeseenlaskupäivänä ja vähintään tasolle 4,0 %.



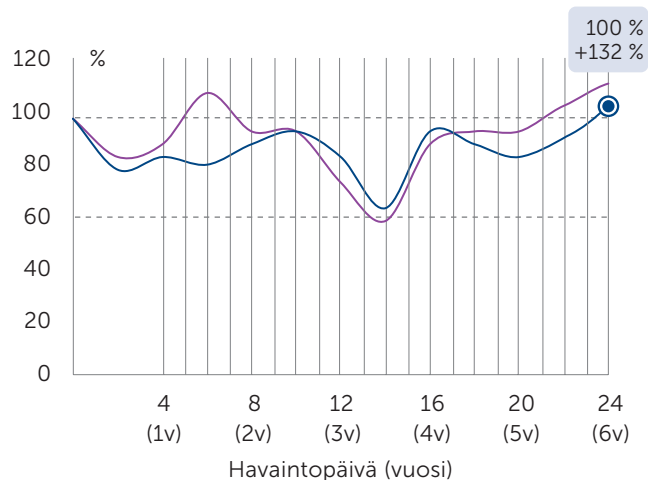
Tuotonlaskentaesimerkkejä

Esimerkki 1: Ennenaikainen erääntyminen



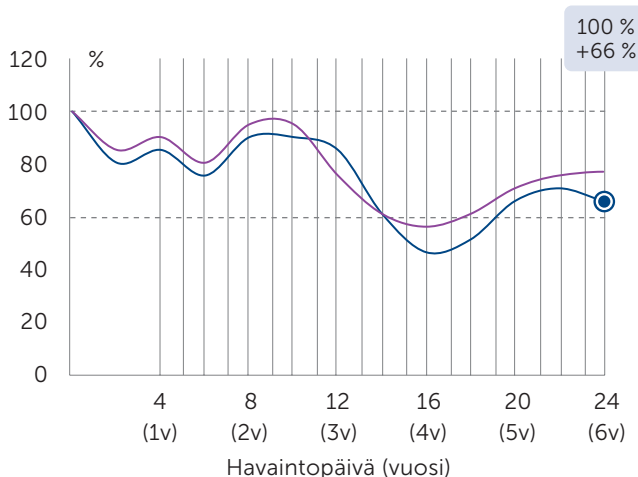
Esimerkissä 1 laina erääntyy ennenaikaisesti kahden ja puolen vuoden vuoden kuluttua, koska havaintopäivänä 10 molemmat osakkeet ovat vähintään alkuarvossaan. Ennenaikaisen erääntymisen yhteydessä maksetaan 55,0 %:n (= $10 \times 5,5\%$) tuotto nimellispääomalle ja palautetaan nimellispääoma. Huomaa, että osakkeiden kehityksellä erääntymisen jälkeen ei ole enää lainan tuotonmuodostuksen kannalta merkitystä. Efektiivinen vuosituotto merkintäpalkkio huomioiden on 17,6 % p.a.

Esimerkki 2: Erääntyminen tuotolla



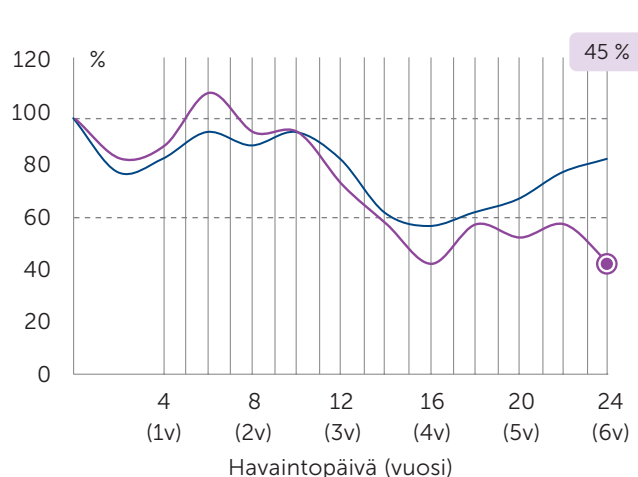
Esimerkissä 2 laina ei ole erääntynyt ennenaikaisesti ja viimeisenä eli havaintopäivänä 24 molemmat osakkeet ovat vähintään alkuarvossaan, joten sijoittajalle maksetaan eräpäivänä 132 %:n (= $24 \times 5,5\%$) tuotto nimellispääomalle ja palautetaan nimellispääoma. Efektiivinen vuosituotto merkintäpalkkio huomioiden on 14,5 % p.a.

Esimerkki 3: Erääntyminen 1/2 tuotolla



Esimerkissä 3 laina ei ole erääntynyt ennenaikaisesti ja viimeisenä eli havaintopäivänä 24 heikommin kehittynyt osake on alle alkuarvonsa, mutta ei ole laskenut yli 40 % alkuarvostaan. Sijoittajalle palautetaan eräpäivänä nimellispääoma täysimääräisesti ja tämän lisäksi maksetaan puolet kertyneestä tuotosta kuuden vuoden sijoitusajalta eli 66 % nimellispääomasta (= $24 \times 5,5\% / 2$). Efektiivinen vuosituotto merkintäpalkkio huomioiden on 8,4 % p.a.

Esimerkki 4: Erääntyminen tappiolla



Esimerkissä 4 laina ei ole erääntynyt ennenaikaisesti ja viimeisenä havaintopäivänä heikommin kehittynyt osake on laskenut yli 40 % alkuarvostaan, joten sijoittaja menettää nimellispääomaa yksi yhteen heikommin kehittyneen osakkeen prosentuaalisen kurssilaskun suhteessa eikä tuottoa makseta. Esimerkissä heikompi osake on laskenut 55 %, joten tappio nimellispääomalle laskettuna on 55 %. Efektiivinen vuosituotto merkintäpalkkio huomioiden on -12,6 % p.a.

Osakkeiden kehitystä esittävät kuvat (skaalattu alkamaan arvosta 100) ovat ainoastaan esimerkinomaisia eivätkä kuvasta osakkeiden odotettua kehitystä. Kasvava tuotto 5,5 % on alustava ja se vahvistetaan viimeistään liikkeeseenlaskupäivänä ja vähintään tasolle 4,0 %. Mikäli kasvava tuotto jää alle alustavasti ilmoitetun, sijoittajan lopullinen tuotto on pienempi kuin esimerkeissä. Esimerkit eivät huomioi liikkeeseenlaskijariskiä eivätkä verovaiikutuksia. Nimellispääoman takaisinmaksuun ja tuoton maksuun liittyy liikkeeseenlaskijariski.

€ Miten teen merkinnän?

1. Tutustu

Tutustu tämän markkinointimateriaalin lisäksi liikkeeseenlaskijan laatimaan avaintietoasiakirjaan, lainaehtoihin ja ohjelmaesitteeseen täydennyksineen. Asiakirjat saat merkintäpaikoista tai verkkosivulta www.alexandria.fi/nwbonus3.

2. Merkitse

Täytä merkintäsitoumuslomake ja toimita se merkintäpaikkaan. Sijoituksen säilytys on maksutonta SEB:hen tätä tarkoitusta varten avattavalla arvo-osuustilillä. Merkintäaika päättyy **6.3.2020**.

3. Maksa

Maksa merkintä saamasi tilisiirtolomakkeen mukaisesti viimeistään **6.3.2020**.

! Keskeiset riskitekijät

Sijoittamiseen liittyy aina taloudellinen riski, ja sijoittaja vastaa aina itse omien sijoituspäätöstensä taloudellisista tuloksista ja veroseuraamuksista. Sijoittajan tulee ennen sijoituspäätöksen tekemistä varmistua siitä, että hän ymmärtää lainan ominaisuudet ja riskit. Alla kuvataan ainoastaan lyhyesti lainaan liittyviä keskeisiä riskejä. Lainaan ja sen liikkeeseenlaskijaan liittyviä riskejä on kuvattu tarkemmin liikkeeseenlaskijan laatimassa avaintietoasiakirjassa, lainaehdoissa ja ohjelmaesitteessä. Asiakirjat on yksilöity sivulla 7.

Markkinariski

Laina ei ole pääomasuojattu, vaan sijoittaja kantaa riskin kohde-etuuden eli tässä osakkeiden epäedullisesta hintakehityksestä. Lainan tuoterakenteessa useamman kohde-etuuden käyttäminen lisää riskiä, eikä hajauta sitä. Sijoittaja voi jäädä ilman tuottoa ja lisäksi menettää sijoittamansa pääoman kokonaan tai osittain. Kohde-etuuden tulevasta kehityksestä ei voida antaa takeita. Sijoitus ei vastaa suoraa sijoitusta kohde-etuuteen. Lainan tuotto on rajattu mahdolliseen kasvavaan tuottoon, eikä sijoittaja ole oikeutettu osakkeiden kurssinousuun tai yhtiöiden maksamiin osinkoihin.

Liikkeeseenlaskijariski

Lainaan liittyy riski liikkeeseenlaskijan takaisinmaksukyvyttä. Liikkeeseenlaskijan maksukyvyttömyys voi johtaa sijoitetun pääoman ja/tai tuoton menettämiseen kokonaan tai osittain. Sijoittajan tulee sijoituspäätöstä tehdessään kiinnittää huomiota liikkeeseenlaskijan taloudelliseen asemaan ja luottokelpoisuuteen. Laina ei kuulu talletussuojan piiriin eikä liikkeeseenlaskija ole asettanut sille erillistä vastuuta.

Korkoriski

Yleisen korkotason ja liikkeeseenlaskijan luottoriskilisen muutoksilla on vaikutus lainan arvoon sijoitusaikana. Yleisen korkotason tai luottoriskilisen noustessa lainaan sisäl-

tyvän korko-osan arvo voi laskea. Vastaavasti korkotason tai luottoriskilisen laskiessa lainaan sisältyvän korko-osan arvo voi nousta. Korkoriski voi toteutua vain, jos laina myydään ennen eräpäivää.

Jälkimarkkinariski

Laina on tarkoitettu eräpäivään saakka pidettäväksi, eikä tuotetta suositella, jos sijoitettuja varoja tarvitaan todennäköisesti ennen eräpäivää. Jos laina myydään ennen eräpäivää, myynti tapahtuu sen hetkiseen jälkimarkkinahintaan, joka voi olla suurempi tai pienempi kuin sijoitettu pääoma. Sijoittajalle voi koitua tappioita myydessään lainan jälkimarkkinoilla. Lainan jälkimarkkinahintaan vaikuttavat muun muassa seuraavat tekijät: jäljellä oleva sijoitusaika, kohde-etuus ja sen volatiteetti, yleinen korkotaso, liikkeeseenlaskijan luottoriskilisyys sekä strukturointikulu. Liikkeeseenlaskija antaa vähintään 5 kpl erälle päivittäisen takaisinostohinnan normaaleissa markkinaolosuhteissa, mutta ei voi taata jälkimarkkinoita. Poikkeuksellisissa markkinaolosuhteissa likviditeetti voi olla huono tai kaupankäynti voi olla tilapäisesti mahdotonta.

Riski ehtojen korjaamisesta ja ennaikaisesta takaisinmaksusta

Liikkeeseenlaskija voi lainaehdoissa mainituissa erityislanteissa korjata lainan ehtoja (esimerkiksi kohde-etuuden pörssilistauksen päättyessä) tai lunastaa lainan takaisin ennen sen eräpäivää (esimerkiksi olennaisen lakimuutoksen johdosta) ilman sijoittajan erillistä suostumusta. Yllä mainitut muutokset voivat olla sijoittajalle epäedullisia ja johtaa pääomatappioihin.

Verotusriski

Lainan verotuksellinen ja/tai lainsäädännöllinen asema voivat muuttua sijoitusaikana ja tätä kautta vaikuttaa sijoittajan nettotuottoon. Alexandria ei toimi asiakkaan veroasiantuntijana.

! Tärkeää tietoa

Merkintäpaikat

Alexandria Pankkiiriliike Oyj (Y-tunnus 1063450-9), Alexandria Markets Oy (Y-tunnus 2510307-3) ja niiden sidonnaisasiamiehet. Eteläesplanadi 22 A, 00130 Helsinki, puhelinvaihe 09 4135 1300. Alexandria Pankkiiriliike Oyj:n muiden toimipaikkojen yhteystiedot löytyvät tämän markkinointimateriaalin takakannesta. Alexandria Pankkiiriliike Oyj:n ja Alexandria Markets Oy:n toimintaa (yhdessä "Alexandria") valvoo Finanssivalvonta ja ne ovat sijoittajien korvausraston jäseniä. Lisätietoa: www.alexandria.fi.

Tarjouksen toteutus ja rajoitukset

Ehtona liikkeeseenlaskun toteutumiselle on vähintään 4,0 %:n neljännesvuosittain kasvava tuotto. Liikkeeseenlaskijalla ja Alexandria Markets Oy:lla on lisäksi oikeus peruuttaa liikkeeseenlasku. Jos liikkeeseenlasku perutaan, Alexandria tiedottaa sijoittajia tarjouksen peruuntumisesta ja merkintämaksut palautetaan ilman korkoa. Lopullinen kasvava tuotto ilmoitetaan merkintävahvistuksessa.

Myyntirajoitus

Tätä tarjousta ei kohdisteta sellaisille henkilöille tai sellaisiin valtioihin, joissa tarjouksen tekeminen on lainvastaista. Tätä materiaalia ei saa jaella maissa, joissa jakelu tai tiedottaminen on ristiriidassa kyseisen maan lakien kanssa. Erityisesti, tätä materiaalia ei saa levittää Yhdysvaltoihin eikä yhdysvaltaisille vastaanottajille.

Peruutusoikeus ja esitteen täydennykset

Merkintä on sitova kahden kokonaisen arkipäivän jälkeen merkinnän tekemisestä, minkä jälkeen sitä ei voi peruuttaa. Jos Alexandria joutuu hylkäämään sitoumuksen sijoittajasta johtuvasta syystä, sijoittaja on velvollinen korvaamaan aiheutuneet kustannukset ja tappion. Alexandrialla on oikeus hylätä merkintä harkintansa mukaan, esimerkiksi, jos merkintämaksua ei ole vastaanotettu ajoissa. Jos kuitenkin liikkeeseenlaskija julkistaa ohjelmaesitteen täydennyksen tai korjaa lainaehtoja tarjousaikana, sijoittajalla on oikeus perua merkintänsä ilmoittamalla tästä kirjallisesti Alexandrialle kahden pankkipäivän kuluessa täydennyksen julkistamisesta verkkosivulla: www.alexandria.fi/nwbonus3.

Kannustimet ja palkkiot

Lainaan liittyvät kulut veloitetaan kertaluonteisesti sijoitusajan alussa eikä vuosittaisia jatkuvaluonteisia kuluja ole. Kulut muodostuvat merkintäpalkkiosta, joka on 2 % lainan nimellisarvosta ja strukturointikulusta, joka on enintään 7 % nimellisarvosta (vuositasolle jaettuna enintään 1,2 % nimellisarvosta pisimmän mahdollisen pitoajan mukaisesti laskettuna). Strukturointikulu sisältyy lainan merkintähintaan, eli sitä ei vähennetä lainaehtojen mukaisesta erääntymisarvosta. Lainan erääntyminen on kulutonta. Jälkimerkinnalla

liikkeeseenlaskijan ostohinta sisältää kulun, joka lasketaan liikkeeseenlaskijan määrittämän laskennallisen keskihinnan ja ostohinnan erotuksena. Alexandria veloittaa jälkimerkkinamyynnistä kulloinkin voimassa olevan hinnastonsa mukaisen kulun, joka on tällä hetkellä 0,5 % nimellisarvosta.

Strukturointikulu koostuu liikkeeseenlaskijan valmistuskulusta, liikkeeseenlaskijan Alexandria Pankkiiriliike Oyj:lle maksamasta jakelupalkkiosta sekä Alexandria Pankkiiriliike Oyj:n Alexandria Markets Oy:lle maksamasta palkkiosta liittyen liikkeeseenlaskun ja myynnin järjestämiseen. Alexandria Pankkiiriliike Oyj ja Alexandria Markets Oy maksavat palkkioita omille sidonnaisasiamiehilleen niiden välittämistä merkinnöistä.

Lisätietoa kuluista ja veloituksista on avaintietoasiakirjassa ja lainaehdoissa. Lisäksi sijoittajalle annetaan sijoitussuosituksen yhteydessä ennen sijoituspäätöksen tekemistä tarkat tiedot suositellun sijoituksen kaikista kuluista prosentteina ja euroina.

Markkinointimateriaali

Tämän markkinointimateriaalin on laatinut Alexandria Markets Oy. Liikkeeseenlaskija tai sen lähipiiritahot eivät ole missään vastuussa markkinointimateriaalin sisällöstä. Jos markkinointimateriaalin ja sitovien lainaehtojen välillä ilmenee ristiriitä, lainaehdot ovat aina etusijalla. Markkinointimateriaalin tiedot muodostavat sijoituksesta vain yhteenvedon. Materiaalin tekijänoikeus ja muut immateriaalioikeudet kuuluvat Alexandria Markets Oy:lle ja kaikki oikeudet on pidätetty kaikissa maissa.

Verotus

Tässä kuvataan lyhyesti lainan tämänhetkistä verotusta Suomessa yleisesti verovelvollisen luonnollisen henkilön osalta (katso "Verotusriski"). Tuloverolaissa (30.12.1992/1535) ei ole nimenomaisia säännöksiä joukkovelkakirjalainoista. Lainalle maksettavaa tuottoa samoin kuin mahdollista lainan luovutuksesta syntyvää luovutusvoittoa tai luovutustappiota käsiteltäneen verotuksessa luovutusvoittoa ja luovutustappiota koskevien tuloverolain säännösten mukaisesti. Lainan tuotto ja luovutusvoitto ovat veronalaista pääomatuloa. Lainalle maksettavasta tuotosta saatetaan toimittaa ennakonpidätys, jonka suuruus on tällä hetkellä 30 %. Liikkeeseenlaskijan ollessa ulkomainen korkotulon lähdeverosta annetun lain (28.12.1990/1341) säännökset eivät sovellu. Joukkovelkakirjalainoja koskeva verolainsäädäntö ei toistaiseksi ole kattavaa, minkä johdosta lainojen verokohteluun sisältyy erityisiä riskejä. Verokohtelullinen asema voi muuttua sijoitusaikana. Alexandria tai liikkeeseenlaskija ei toimi asiakkaan veroasiantuntijana (katso "Verotusriski").



Sijoitustuotteen pääpiirteet

Tärkeitä päivämääriä

Merkintäaika	20.2. - 6.3.2020
Maksupäivä	6.3.2020
Liikkeeseenlaskupäivä	18.3.2020
Eräpäivä	1.4.2026, ellei ennenaikaista eräntymistä

Laina

Tyyppi	Yleisön merkittäväksi tarkoitettu osakesidonnainen joukkovelkakirjalaina ("laina")
Pääomasuoja	Ei pääomasuojaa, joten sijoitetun pääoman voi menettää osittain tai kokonaan
Liikkeeseenlaskija	Goldman Sachs International, luottoluokitus: Moody's A1 / S&P A+ / Fitch A
Avaintietoasiakirja, lainaehdot ja ohjelmaesite	Avaintietoasiakirja, lainaehdot ja liikkeeseenlaskijan 18.7.2019 päivätty ohjelmaesite "Series P Programme for the issuance of Warrants, Notes and Certificates" täydennyksineen ovat saatavilla merkintäpaikoista tai verkkosivulta www.alexandria.fi/nwbonus3 .
Merkintäpaikat	Alexandria Pankkiiriliike Oyj, Alexandria Markets Oy ja niiden sidonnaisasiamiehet
Etuoikeusasema ja vakuus	Etuoikeusasema sama kuin liikkeeseenlaskijan muilla vakuudettomilla velkasitoumuksilla
Nimellisarvo	1 000 euroa / laina
Merkintähinta	1 000 euroa / laina, mikä vastaa 100 % lainan nimellisarvosta
Merkintäpalkkio	20 euroa / laina, mikä vastaa 2 % lainan nimellisarvosta
Strukturointikulu	Strukturointikulu kattaa lainan tuotannon, riskienhallinnan, jakelun ja palvelun kuluja koko elinkaaren ajalta. Kulu veloitetaan sijoitusajan alussa ja se on enintään 7 % nimellisarvosta, eli vuositasolle jaettuna enintään 1,2 % nimellisarvosta pisimmän mahdollisen pitoajan mukaisesti laskettuna. Kulu sisältyy lainan merkintähintaan, eli sitä ei vähennetä lainaehtojen mukaisesta eräntymisarvosta. Lisätietoa kohdassa "Kannustimet ja palkkiot".
Vähimmäissijoitus	5 lainaa, tätä suuremmat sijoitukset 1 lainan erissä
Säilytysjärjestelmä	Euroclear Finland Oy
ISIN-koodi	FI4000415435
Pörssilistaus	Listausta haetaan Luxemburgin pörssiin.
Jälkimarkkina	Liikkeeseenlaskija tarjoaa sijoitukselle normaaleissa markkinaolosuhteissa päivittäisen jälkimarkkinan vähintään 5 lainan erälle (katso "Jälkimarkkinariski"). Liikkeeseenlaskijan ostohinta sisältää kulun, joka lasketaan liikkeeseenlaskijan määrittämän laskennallisen keskihinnan ja ostohinnan erotuksena. Alexandria veloittaa jälkimarkkinamyynnistä kulloinkin voimassa olevan hinnastonsa mukaisen kulun, joka on tällä hetkellä 0,5 % lainan nimellisarvosta.



SIJOITUKSEN RISKILUOKKA. Tämän sijoituksen riskiluokka asteikolla 1 - 7 on 6, joka on toiseksi korkein riskiluokka. Se kuvaa sijoituksen riskitasoa suhteessa muihin sijoituksiin ja huomioi markkinariskin lisäksi myös liikkeeseenlaskijariskin (katso "Keskeiset riskitekijät"). Liikkeeseenlaskija määrittää riskiluokan sääntelyn edellyttämällä

menetelmällä ja sitä laskettaessa oletetaan, että sijoitus pidetään koko suositellun pitoajan eli eräpäivään asti. Riskiluokka voi muuttua sijoitusajan kuluessa. Lisätietoa riskiluokasta liikkeeseenlaskijan laatimassa avaintietoasiakirjassa.

Sijoitustuotteen pääpiirteet

Tuotonlaskenta

Kohde-etuudet	i	Osake	Bloomberg-tunniste			
	1	Nokian Renkaat Oyj	TYRES FH Equity			
	2	Wärtsilä Oyj Abp	WRT1V FH Equity			
Erääntymisarvo ennen-aikaisen erääntymisen yhteydessä (k=4–23)	Jos heikommin kehittyneen Kohde-etuuden päivän päätösarvo neljännesvuosittaisena Havaintopäivänä k=4–23 on vähintään yhtä suuri kuin kyseisen Kohde-etuuden alkuarvo, laina erääntyy ennenaikaisesti arvoon: Nimellisarvo × (100 % + Kasvava tuotto × k)					
Erääntymisarvo eräpäivänä	1) Jos heikommin kehittyneen Kohde-etuuden päivän päätösarvo viimeisenä Havaintopäivänä k=24 on vähintään yhtä suuri kuin kyseisen Kohde-etuuden alkuarvo, laina erääntyy arvoon: Nimellisarvo × (100 % + Kasvava tuotto × 24) 2) Jos heikommin kehittyneen Kohde-etuuden päivän päätösarvo viimeisenä Havaintopäivänä k=24 on vähintään yhtä suuri kuin kyseisen Kohde-etuuden Suojataso, mutta kyseisen Kohde-etuuden alkuarvoa pienempi, laina erääntyy arvoon: Nimellisarvo × (100 % + Kasvava tuotto × 24 / 2) 3) Muussa tapauksessa laina erääntyy arvoon: Nimellisarvo × $\left(\frac{\text{Heikommin kehittyneen Kohde-etuuden loppuarvo}}{\text{Heikommin kehittyneen Kohde-etuuden alkuarvo}} \right)$					
Heikommin kehittynyt kohde-etuus	Kunkin havaintopäivän k=4–24 osalta erikseen heikommin kehittyneellä kohde-etuudella tarkoitetaan sitä kohde-etuutta, jolla havaintopäivänä k=4–24 suhdeluku (Kohde-etuuden arvo havaintopäivänä k / Kohde-etuuden alkuarvo) on pienin.					
Kasvava tuotto	5,5 % (alustava, vahvistetaan viimeistään liikkeeseenlaskupäivänä ja vähintään tasoon 4,0 %)					
Suojataso (i=1-2)	60 % × Kohde-etuuden i alkuarvo					
Kohde-etuuden i alkuarvo	Kohde-etuuden i päivän päätösarvo määräyspäivänä 18.3.2020 tai määräyspäivää seuraavana kaupankäyntipäivänä					
Kohde-etuuden i loppuarvo	Kohde-etuuden i päivän päätösarvo määräyspäivänä 18.3.2026 tai määräyspäivää seuraavana kaupankäyntipäivänä					
Havaintopäivät (k=4–24) ja Ennenaikaiset erääntymispäivät (k=4–23)	k	Havaintopäivä	Ennenaikainen erääntymispäivä	k	Havaintopäivä	Ennenaikainen erääntymispäivä
	4	18.3.2021	1.4.2021	15	18.12.2023	4.1.2024
	5	18.6.2021	5.7.2021	16	18.3.2024	3.4.2024
	6	20.9.2021	4.10.2021	17	18.6.2024	3.7.2024
	7	20.12.2021	4.1.2022	18	18.9.2024	2.10.2024
	8	18.3.2022	1.4.2022	19	18.12.2024	8.1.2025
	9	20.6.2022	5.7.2022	20	18.3.2025	1.4.2025
	10	19.9.2022	3.10.2022	21	18.6.2025	3.7.2025
	11	19.12.2022	3.1.2023	22	18.9.2025	2.10.2025
	12	20.3.2023	3.4.2023	23	18.12.2025	8.1.2026
	13	19.6.2023	4.7.2023	24	18.3.2026	1.4.2026 (Eräpäivä)
	14	18.9.2023	2.10.2023			

Alexandria Pankkiiriliike Oyj

Vuonna 1996 perustettu Alexandria Pankkiiriliike Oyj on yksi Suomen suurimmista sijoituspalveluyhtiöistä. Alexandria-konsernin muodostavat Alexandria Pankkiiriliike Oyj, Alexandria Rahastoyhtiö Oy, Alexandria Yritysrahoitus Oy ja strukturoituihin sijoitustuotteisiin erikoistunut Alexandria Markets Oy. Palveluksessamme on lähes 300 sijoitusalan ammattilaista 30 paikkakunnalla.

Ota yhteyttä

Soita asiakaspalveluumme tai ota yhteyttä suoraan lähimpään toimipisteeseemme.

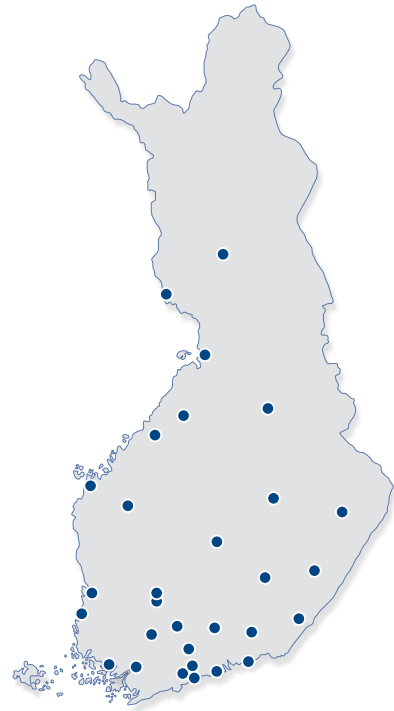


0200 10 100

(pvm/mpm)
ma-pe klo 8–20



info@alexandria.fi
paikkakunta@alexandria.fi
etunimi.sukunimi@alexandria.fi



Alexandrian toimipisteet

Espoo

Hevosenkentä 3
02600 Espoo
Puh. (09) 252 204 00

Forssa

Hämeentie 7
30100 Forssa
Puh. (02) 416 5620

Helsinki

Eteläesplanadi 22 A
00130 Helsinki
Puh. (09) 413 513 00

Hyvinkää

Kankurinkatu 4-6 B
05800 Hyvinkää
Puh. (019) 476 173

Hämeenlinna

Sibeliuksenkatu 5
13100 Hämeenlinna
Puh. (03) 682 03 00

Joensuu

Kauppakuu 26 C
80100 Joensuu
Puh. (013) 611 09 00

Jyväskylä

Kauppakuu 41 B
40100 Jyväskylä
Puh. (014) 449 78 70

Kajaani

Kauppakuu 38
87100 Kajaani
Puh. (08) 879 02 00

Kokkola

Torikatu 31 A
67100 Kokkola
Puh. (06) 868 09 00

Kotka

Tornatorintie 3
48100 Kotka
Puh. (05) 353 64 00

Kouvola

Keskikatu 9
45100 Kouvola
Puh. (05) 320 12 00

Kuopio

Puijonkatu 22 B
70100 Kuopio
Puh. (017) 580 55 00

Lahti

Torikatu 3 B
15110 Lahti
Puh. (03) 525 20 00

Lappeenranta

Kauppakuu 32
53100 Lappeenranta
Puh. (05) 415 64 00

Lempäälä

Ideaparkinkatu 4
37570 Lempäälä
Puh. (02) 416 56 20

Mikkeli

Hallituskatu 7 A
50100 Mikkeli
Puh. (015) 7600 071

Oulu

Pakkahuoneenkatu 15 A
90100 Oulu
Puh. (08) 870 56 00

Pori

Yrjönkatu 15
28100 Pori
Puh. (02) 529 90 40

Porvoo

Jokikatu 33 A
06100 Porvoo
Puh. (09) 419 322 00

Rauma

Valtakatu 3
26100 Rauma
Puh. (02) 416 56 20

Rovaniemi

Koskikatu 27 B
96100 Rovaniemi
Puh. (016) 319 200

Salo

Turuntie 1
24100 Salo
Puh. (02) 416 56 15

Savonlinna

Kirkkokatu 7
57100 Savonlinna
Puh. (015) 7600 071

Seinäjäki

Keskuskatu 12
60100 Seinäjäki
Puh. (06) 214 01 01

Tampere

Hämeenkatu 13 bA
33100 Tampere
Puh. (03) 380 56 00

Tornio

Länsiranta 10
95400 Tornio
Puh. (016) 431 200

Turku

Kauppiaskatu 9 B
20100 Turku
Puh. (02) 416 56 00

Vaasa

Hovioik. puistikko 15 C
65100 Vaasa
Puh. (06) 361 03 01

Vantaa

Äyritie 24
01510 Vantaa
Puh. (09) 419 322 00

Ylivieska

Juurikoskenkatu 1 LH 3
84100 Ylivieska
Puh. (06) 868 0900

Vaurastuminen kuuluu kaikille



SRP

AWARDS 2019

Best Provider, Finland

ALEXANDRIA
MARKETS



SRP

AWARDS 2019

Best Performance, Finland

ALEXANDRIA
MARKETS