

Sijoituksen riskiluokka<sup>1</sup>

1 2 3 4 5 6 7

← Pienempi riski Suurempi riski →

## Skandipankit Autocall 5

Osakesidonnainen joukkovelkakirjalaina

Danske Bank A/S:n ja Nordea Bank AB (publ):n osakekurssien kehitykseen sidottu pääomasuojaamaton sijoitus

Tuoton saamiseksi riittää osakkeiden pysyminen nykytasollaan

Sijoitusaika 1–6 vuotta, neljännesvuosittainen mahdollisuus ennaikaiseen erääntymiseen

Neljännesvuosittain kasvava tuotto 8 % eli vuositasolla 32 % (alustava)<sup>2</sup>

Liikkeeseenlaskija SG Issuer, takaaja Société Générale

### Merkintäaika päättyy 18.4.2019

Tutustu tämän markkinointimateriaalin lisäksi liikkeeseenlaskijan laatimaan avaintietoasiakirjaan, lainaeh-toihin ja ohjelmaesitteeseen täydennyksineen ennen sijoituspäätöksen tekemistä. Asiakirjat on yksilöity sivulla 7 ja saat ne merkintäpaikoista tai verkkosivulta [www.alexandria.fi/skandipankit5](http://www.alexandria.fi/skandipankit5). (1) Sivulla 7 lisätie-toa riskiluokasta. (2) Kasvava tuotto 8 % on alustava ja se vahvistetaan viimeistään liikkeeseenlaskupäivänä ja vähintään tasoon 6 %.

ALEXANDRIA  
PANKKIIRILIIKE



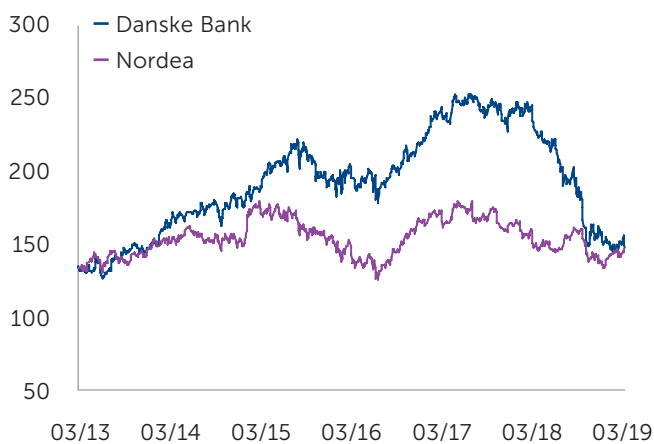
# Yleiskuva joukkovelkakirjalainasta

Skandipankit Autocall 5 -joukkovelkakirjalaina ("laina") on suunnattu sijoittajalle, joka uskoo Danske Bank A/S:n ("Danske Bank") ja Nordea Bank AB (publ):n ("Nordea") osakekurssien pysyvän nykytasollaan tai nousevan sijoitusajana, ja arvostaa mahdollisuutta varmistaa tuotto kesken sijoitusajan. Laina ei ole pääomasuojattu.

- **Ennenaikainen erääntyminen ja tuotonmaksu.** Jos molemmat osakkeet ovat vuoden kuluttua tai tämän jälkeen jonakin neljännesvuosittaisena havaintopäivänä vähintään alkuarvojen tasolla, laina erääntyy ennenaikaisesti nimellisarvoonsa ja tuotto maksetaan.
- **Neljännesvuosittain kasvava tuotto.** Tuottoa kertyy jokaista kulunutta vuosineljännestä kohden 8 % (alustava).<sup>1</sup> Tuotto maksetaan edellä mainitun erääntymisehdon täyttyessä.

- **Suoja 40 %:n kurssilaskua vastaan.** Jos heikommin kehittynyt osake on viimeisenä havaintopäivänä alle alkuarvonsa, mutta laskenut enintään 40 % alkuarvostaan, laina erääntyy nimellisarvoisena eikä tuottoa makseta. Osakkeet saavat käydä alempanakin ennen sijoitusajan loppua ilman, että tällä olisi vaikutusta lainan erääntymisarvoon.
- **Ei pääomasuojaa.** Jos laina ei ole erääntynyt ennenaikaisesti ja heikommin kehittynyt osake on viimeisenä havaintopäivänä laskenut yli 40 % alkuarvostaan, sijoittaja menettää nimellispääomaa yksi yhteen heikommin kehittyneen osakkeen prosentuaalisen kurssilaskun suhteessa eikä tuottoa makseta lainkaan. Lainaan liittyy myös riski liikkeeseenlaskijan ja takaajan takaisinmaksukyvyystä (katso "Liikkeeseenlaskija- ja takaajariski" sivulla 5).

## Osakkeiden kurssikehitys 2013 - 2019



Lähde: Bloomberg, 6 vuoden aikasarja 21.3.2013 - 21.3.2019, skaalattu alkamaan arvosta 100. Sijoitus lainaan ei ole sama asia kuin suora sijoitus osakkeisiin. Huomaa, että historiallinen kehitys ei ole tae tulevasta kehityksestä.

## Yhtiöiden perustietoja

	Danske Bank	Nordea
Pörssikurssi	DKK 124,0	SEK 84,1
Markkina-arvo, €	14,9 mrd	32,6 mrd
P/E-luku	10,5	16,8
P/B-luku	0,7	1,0
Liikevaihto, €	5,9 mrd	9,0 mrd
Liiketulos, €	2,6 mrd	4,0 mrd
Henkilöstömäärä	21 000	29 000
Lisätieto	www.danskebank.com	www.nordea.com

Lähde: Bloomberg 21.3.2019 ja yhtiöiden tilinpäätökset 2018. Markkina-arvon valuuttamuunnokset 21.3.2019 mukaisesti, tilinpäätöstietojen valuuttamuunnokset tilinpäätöshetken mukaan. P/E-luku tarkoittaa osakekurssin ja 12kk ennustetun osakekohtaisen tuloksen suhdetta. P/B-luku tarkoittaa osakekurssin ja oman pääoman suhdetta.

## Sijoitustuotteen pääpiirteet, jatkuu sivulla 7

Tyyppi	Pääomasuojaamaton osakesidonnainen joukkovelkakirjalaina
Sijoitusaika	1–6 vuotta, neljännesvuosittainen ennenaikaisen erääntymisen mahdollisuus vuodesta 1 alkaen
Liikkeeseenlaskija ja takaaja	Liikkeeseenlaskija SG Issuer ja takaaja Société Générale, jonka luottoluokitus: Moody's A1, S&P A, Fitch A+
Kohde-etuus	Osakkeet: Danske Bank A/S ja Nordea Bank AB (publ)
Kasvava tuotto	8 % x kuluneet neljännesvuosittaiset jaksot (alustava) <sup>1</sup>
Merkintähinta	1 000 euroa / laina, mikä vastaa 100 % lainan nimellisarvosta
Merkintäpalkkio	20 euroa / laina, mikä vastaa 2 % lainan nimellisarvosta
Vähimmäissijoitus	5 lainaa, tätä suuremmat sijoitukset 1 lainan erissä
Aikataulu	Merkintäaika 1.4. - 18.4.2019. Maksupäivä 18.4.2019 <sup>2</sup>

(1) Kasvava tuotto 8 % on alustava ja se vahvistetaan viimeistään liikkeeseenlaskupäivänä ja vähintään tasoon 6 %.

(2) Merkintäaika voidaan päättää ennenaikaisesti, mikäli liikkeeseenlaskun ehtojen turvaaminen sitä vaatii.

Lainan tuotto ja erääntymisarvo perustuvat Danske Bank A/S:n ja Nordea Bank AB (publ):n osakkeiden kurssikehitykseen sijoitusaikana. Danske Bankin osalta seurataan Kööpenhaminassa listattua Tanskan kruunun määräistä osaketta ja Nordean osalta Tukholmassa listattua Ruotsin kruunun määräistä osaketta.

## Danske Bank

Tanskalainen Danske Bank on perustettu vuonna 1871 ja se on taseen koolla mitattuna Pohjoismaiden toiseksi suurin pankki. Danske Bank tarjoaa kattavia pankkipalveluita henkilö-, yritys- ja yhteisöasiakkaille erityisesti Tanskassa, Ruotsissa, Norjassa ja Suomessa, mutta toimintoja on myös 12 muussa maassa. Pankilla on 2,8 miljoonaa asiakasta.

Danske Bankin osakekurssi on laskenut yli 50 % kahden vuoden huipustaan. Kurssilaskun taustalla ovat erityisesti pankkiin kohdistuneet rahanpesusyytökset sen Viron-yksikössä vuosina 2007-2015. Syyskuussa 2018 julkaistun raportin mukaan pankin Viron yksikön läpi on kulkenut noin 200 miljardia euroa mahdollisesti rahanpesuun liittyviä varoja Venäjältä ja entisen Neuvostoliiton maista. Pankin toimitusjohtaja ja hallituksen puheenjohtaja joutuivat syksyllä eroamaan. Danske Bank on investoinut satoja miljoonia euroja rahanpesun ehkäisyyn ja vahvistanut pääomiaan varautuessaan mahdollisiin tuleviin korvauksiin. Helmikuussa 2019 pankki ilmoitti lopettavansa Baltian ja Venäjän liiketoiminnot kokonaan. Usean maan viranomaiset, kuten Yhdysvaltain oikeusministeriö, ovat aloittaneet rikostutkinnan liittyen rahanpesuun Viron-yksikössä. Näiden lopputulosta on vaikea ennustaa, mikä näkyy toki jo osakekursseissa, mutta tuo myös epävarmuutta tulevaan kehitykseen.

Vuonna 2018 Danske Bankin liiketoiminnan tuotot olivat 5,9 miljardia ja liikevoitto 2,6 miljardia euroa. Henkilöstöä konsernissa on noin 21 000. Lisätietoa: [www.danskebank.com](http://www.danskebank.com).

## Danske Bank, kurssikehitys 2013 - 2019



Lainan tuotonlaskennassa yhtiöiden sijoitusaikana maksamia osinkoja ei huomioida, mutta odotettu osinkotuotto on huomioitu lainan ehdoissa.

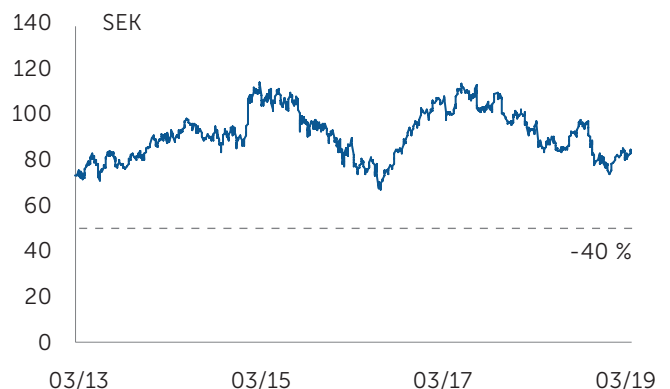
## Nordea

Nordea on Pohjoismaiden ja Itämeren alueen suurin finanssipalvelukonserni, jolla on toimipaikkoja yhteensä 20 maassa ja vahva markkina-asema kotimarkkinoillaan Suomessa, Ruotsissa, Tanskassa ja Norjassa. Nordealla on noin 10 miljoonaa asiakasta. Pankin kotipaikka ja pääkonttori siirtyivät syksyllä 2018 Suomeen.

Nordean osakekurssi on laskenut kahden vuoden huipputasoiltaan lähes 30 %. Pankin alkuvuoden kurssinousu kääntyi maaliskuussa laskuun, kun sen mahdollinen osuus rahanpesuvyydissä nousi uudelleen julkisen keskustelun kohteeksi. Nordean kasvua, tulosta ja arvostustasoa on pidemmällä aikavälillä rasittanut keskuspankkien matalana pitämä korkotasoa, jolla on suuri vaikutus Nordean korkokatteeseen, joka muodostaa lähes puolet pankin tuotoista. Nordean ja koko pankkisektorin arvostuksia ovat lisäksi painaneet mm. poliittiset riskit Euroopassa ja epävarmuus lisääntyneen pankkisääntelyn vaikutuksista. Nordean tuloskunto on kuitenkin säilynyt pankkialalle haastavasta ympäristöstä huolimatta vahvana. Konsernin mittavat säästötoimenpiteet ovat edenneet, operatiivinen tehokkuus parantunut ja samalla toiminnan digitalisaatioon on investoitu merkittävästi. Nordea on jatkossa arvioinut saavansa merkittäviä säästöjä liittyessään Suomeen muuton myötä Euroopan pankkiunioniin.

Vuonna 2018 Nordean liiketoiminnan tuotot olivat 9,0 miljardia ja liikevoitto 4,0 miljardia euroa. Henkilöstön määrä konsernissa on noin 29 000. Lisätietoa [www.nordea.com](http://www.nordea.com).

## Nordea, kurssikehitys 2013 - 2019



Lähteet: Bloomberg ja yhtiöiden vuosikertomukset 2018. Tuottoluvut 21.3.2019 tilanteen mukaan. 6 vuoden aikasarja 21.3.2013 - 21.3.2019. Sijoitus lainaan ei ole sama asia kuin suora sijoitus osakkeisiin eivätkä kuvien 21.3.2019 tilanteen mukaiset suojaosat ole samoja kuin osakkeille liikkeeseenlaskupäivänä määräytyvät suojaosat. Huomaa, että historiallinen kehitys ei ole tae tulevasta kehityksestä.

# Tuoton määräytyminen

## Ennen viimeistä havaintopäivää

Osakkeiden alkuarvot määräytyvät liikkeeseenlaskupäivän 6.5.2019 päätösarvoina. Ensimmäinen havaintopäivä on vuoden kuluttua liikkeeseenlaskusta, minkä jälkeen havaintopäiviä on neljännesvuosittain. Havaintopäivinä on kaksi mahdollista lopputulemaa:

- Ennenaikainen erääntyminen tuotolla:** Jos molemmat osakkeet ovat havaintopäivänä vähintään alkuarvossaan, liikkeeseenlaskija lunastaa lainan ennenaikaisesti takaisin. Tällöin liikkeeseenlaskija palauttaa täyden nimellispääoman ja maksaa lisäksi sijoitusajalla kertyneen tuoton, jonka suuruus on alustavasti 8 % kerrottuna kyseiseen havaintopäivään mennessä kuluneiden neljännesvuosittaisten jaksojen lukumäärällä.<sup>1,2</sup>
- Sijoitus jatkuu:** Jos yllä kuvattu ehto ennenaikaiselle erääntymiselle ei täyty, sijoitus jatkuu ja osakekursseja tarkastellaan uudelleen taas seuraavana havaintopäivänä kolmen kuukauden kuluttua.

## Viimeisenä havaintopäivänä

Jos laina ei ole erääntynyt ennenaikaisesti, viimeisenä havaintopäivänä on kolme mahdollista lopputulemaa:

- Erääntyminen tuotolla:** Jos molemmat osakkeet ovat havaintopäivänä vähintään alkuarvossaan, lainan erääntymisessä maksetaan takaisin nimellispääoma ja kertynyt tuotto koko kuuden vuoden sijoitusajalta.<sup>1,2</sup>
- Erääntyminen nimellisarvoisena:** Jos heikommin kehittynyt osake on viimeisenä havaintopäivänä alle alkuarvon, mutta laskenut enintään 40 % alkuarvostaan, laina erääntyy nimellisarvoisena, eikä tuottoa makseta lainkaan.<sup>1</sup>
- Erääntyminen tappiollisena:** Jos heikommin kehittynyt osake on viimeisenä havaintopäivänä laskenut yli 40 % alkuarvostaan, sijoittaja menettää nimellispääomaa yksi yhteen heikommin kehittyneen osakkeen prosentuaalisen kurssilaskun suhteessa, eikä tuottoa makseta lainkaan.

## Havainnollistus tuoton määräytymisestä (oletuksena alustava kasvava tuotto 8 %) <sup>2</sup>

Neljännesvuosittaiset havaintopäivät vuodesta 1 alkaen



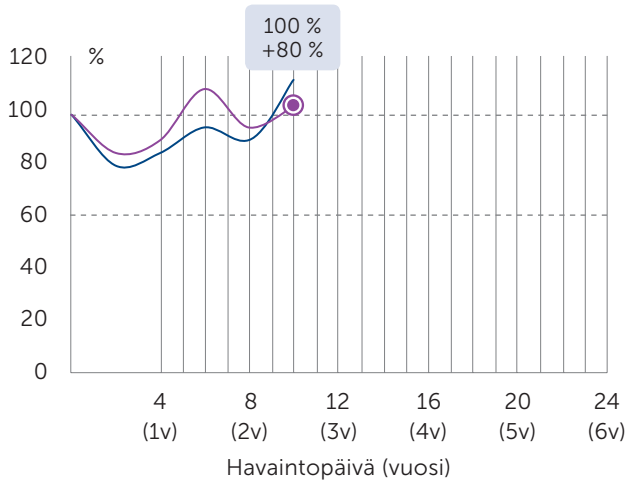
Yksinkertaisuuden vuoksi laskentaesimerkki ei huomioi 2 %:n merkintäpalkkiota. Merkintäpalkkio huomioiden efektiiviset vuosituotot (p.a.) ovat: vuosi 1: 26,3 %, vuosi 1,25: 26,3 %, vuosi 1,5: 26,0 %, vuosi 5,75: 19,1 % sekä vuosi 6: 18,8 % (erääntyminen tuoton kera), -0,3 % (erääntyminen nimellisarvoisena) ja -12,5 % (erääntyminen tappiollisena, jos heikompi osake olisi laskenut esimerkkinä 55 %). Kasvava tuotto vahvistetaan viimeistään liikkeeseenlaskupäivänä ja vähintään tasolle 6 %. Jos kasvava tuotto vahvistetaan alle alustavasti ilmoitetun, sijoittajan tuotto on pienempi kuin esimerkissä. Esimerkki ei huomioi liikkeeseenlaskija- ja takaajariskiä eikä vero vaikutuksia.

Katso tarkemmin tuotonlaskenta sivulta 8 ja lainaehdoista. (1) Nimellispääoman ja tuoton maksuun liittyy liikkeeseenlaskija- ja takaajariski. (2) Neljännesvuosittain kasvava tuotto vahvistetaan viimeistään liikkeeseenlaskupäivänä ja vähintään tasoon 6 %.



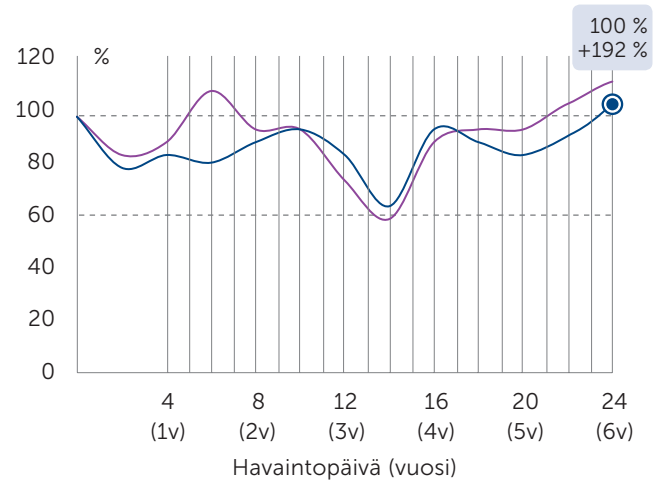
# Tuotonlaskentaesimerkkejä

## Esimerkki 1: Ennenaikainen erääntyminen



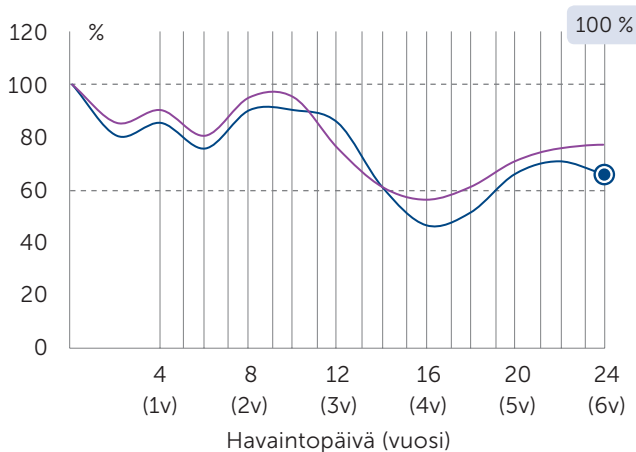
Esimerkissä 1 laina erääntyy ennenaikaisesti kahden ja puolen vuoden kuluttua, koska havaintopäivänä 10 molemmat osakkeet ovat vähintään alkuarvossaan. Ennenaikaisen erääntymisen yhteydessä maksetaan 80 %:n (=  $10 \times 8\%$ ) tuotto nimellispääomalle ja palautetaan nimellispääoma. Huomaa, että osakkeiden kehityksellä erääntymisen jälkeen ei ole enää lainan tuotonmuodostuksen kannalta merkitystä. Efektiivinen vuosituotto merkintäpalkkio huomioiden on 24,3 % p.a.

## Esimerkki 2: Erääntyminen tuotolla



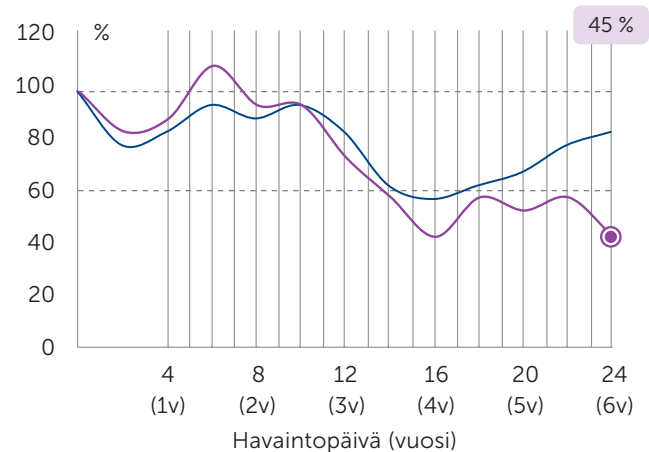
Esimerkissä 2 laina ei ole erääntynyt ennenaikaisesti ja viimeisenä, eli havaintopäivänä 24, molemmat osakkeet ovat vähintään alkuarvossaan, joten sijoittajalle maksetaan eräpäivänä 192 %:n (=  $24 \times 8\%$ ) tuotto nimellispääomalle ja palautetaan nimellispääoma. Efektiivinen vuosituotto merkintäpalkkio huomioiden on 18,8 % p.a.

## Esimerkki 3: Erääntyminen nimellisarvoon



Esimerkissä 3 laina ei ole erääntynyt ennenaikaisesti ja viimeisenä, eli havaintopäivänä 24, heikommin kehittynyt osake on alle alkuarvon, mutta ei ole laskenut yli 40 % alkuarvostaan. Sijoittajalle palautetaan eräpäivänä nimellispääoma täysimääräisesti takaisin. Tuottoehto ei täyty, joten tuottoa ei makseta. Huomaa, että osakkeet saavat käydä suojatason alla ennen sijoitusajan loppua ilman, että tällä on vaikutusta lainan erääntymisarvoon. Efektiivinen vuosituotto merkintäpalkkio huomioiden on -0,3 % p.a.

## Esimerkki 4: Erääntyminen tappiolla



Esimerkissä 4 laina ei ole erääntynyt ennenaikaisesti ja viimeisenä havaintopäivänä heikommin kehittynyt osake on laskenut yli 40 % alkuarvostaan, joten sijoittaja menettää nimellispääomaa yksi yhteen heikommin kehittyneen osakkeen prosentuaalisen kurssilaskun suhteessa eikä tuottoa makseta. Esimerkissä heikompi osake on laskenut 55 %, joten tappio nimellispääomalle laskettuna on 55 %. Efektiivinen vuosituotto merkintäpalkkio huomioiden on -12,5 % p.a.

Osakkeiden kehitystä esittävät kuvat (skaalattu alkamaan arvosta 100) ovat ainoastaan esimerkinomaisia eivätkä kuvasta osakkeiden odotettua kehitystä. Kasvava tuotto 8 % on alustava ja se vahvistetaan viimeistään liikkeeseenlaskupäivänä ja vähintään tasolle 6 %. Mikäli kasvava tuotto jää alle alustavasti ilmoitetun, sijoittajan lopullinen tuotto on pienempi kuin esimerkeissä. Esimerkit eivät huomioi liikkeeseenlaskija- ja takaajariskiä eivätkä verovaikutuksia. Nimellispääoman takaisinmaksuun ja tuoton maksuun liittyy liikkeeseenlaskija- ja takaajariski.

# € Miten teen merkinnän?

## 1. Tutustu

Tutustu tämän markkinointimateriaalin lisäksi liikkeeseenlaskijan laatimaan avaintietoasiakirjaan, lainaehtoihin ja ohjelmaesitteeseen täydennyksineen. Asiakirjat saat merkintäpaikoista tai verkkosivulta [www.alexandria.fi/skandipankit5](http://www.alexandria.fi/skandipankit5).

## 2. Merkitse

Täytä merkintäsitoumuslomake ja toimita se merkintäpaikkaan. Sijoituksen säilytys on maksutonta SEB:hen tätä tarkoitusta varten avattavalla arvo-osuustilillä. Merkintäaika päättyy **18.4.2019**.

## 3. Maksa

Maksa merkintä saamasi tilisiirtolomakkeen mukaisesti viimeistään **18.4.2019**.

## ! Keskeiset riskitekijät

Sijoittamiseen liittyy aina taloudellinen riski, ja sijoittaja vastaa aina itse omien sijoituspäätöstensä taloudellisista tuloksista ja veroseuraamuksista. Sijoittajan tulee ennen sijoituspäätöksen tekemistä varmistua siitä, että hän ymmärtää lainan ominaisuudet ja riskit. Alla kuvataan ainoastaan lyhyesti lainaan liittyviä keskeisiä riskejä. Lainaan ja sen liikkeeseenlaskijaan liittyviä riskejä on kuvattu tarkemmin liikkeeseenlaskijan laatimassa avaintietoasiakirjassa, lainaehdoissa ja ohjelmaesitteessä. Asiakirjat on yksilöity sivulla 7.

### Markkinariski

Laina ei ole pääomasuojattu, vaan sijoittaja kantaa riskin kohde-etuuden eli tässä osakkeiden epäedullisesta hintakehityksestä. Lainan tuoterakenteessa useamman kohde-etuuden käyttäminen lisää riskiä, eikä hajauta sitä. Sijoittaja voi jäädä ilman tuottoa ja lisäksi menettää sijoittamansa pääoman kokonaan tai osittain. Kohde-etuuden tulevasta kehityksestä ei voida antaa takeita. Sijoitus ei vastaa suoraa sijoitusta kohde-etuuteen. Lainan tuotto on rajattu mahdolliseen kasvavaan tuottoon, eikä sijoittaja ole oikeutettu osakkeiden kurssinousuun tai yhtiöiden maksamiin osinkoihin.

### Liikkeeseenlaskija- ja takaajariski

Lainaan liittyy riski liikkeeseenlaskijan ja takaajan takaisinmaksukyvyistä. Liikkeeseenlaskijan ja/tai takaajan maksukyvyttömyys voi johtaa sijoitetun pääoman ja/tai tuoton menettämiseen kokonaan tai osittain. Sijoittajan tulee ennen sijoituspäätöstä tehdessään kiinnittää huomiota liikkeeseenlaskijan ja takaajan taloudelliseen asemaan ja luottokelpoisuuteen. Laina ei kuulu talletussuojan piiriin eikä liikkeeseenlaskija ole asettanut sille erillistä vakuutta.

### Korkoriski

Yleisen korkotason ja liikkeeseenlaskijan luottoriskilisen muutoksilla on vaikutus lainan arvoon sijoitusaikana. Yleisen korkotason tai luottoriskilisen noustessa lainaan sisältyvän korko-osan arvo voi laskea. Vastaavasti korkotason

tai luottoriskilisen laskiessa lainaan sisältyvän korko-osan arvo voi nousta. Korkoriski voi toteutua vain, jos laina myydään ennen eräpäivää.

### Jälkimarkkinariski

Laina on tarkoitettu eräpäivään saakka pidettäväksi, eikä tuotetta suositella, jos sijoitettuja varoja tarvitaan todennäköisesti ennen eräpäivää. Jos laina myydään ennen eräpäivää, myynti tapahtuu sen hetkiseen jälkimarkkinahintaan, joka voi olla suurempi tai pienempi kuin sijoitettu pääoma. Sijoittajalle voi koitua tappioita myydessään lainan jälkimarkkinoilla. Lainan jälkimarkkinahintaan vaikuttavat muun muassa seuraavat tekijät: jäljellä oleva sijoitusaika, kohde-etuus ja sen volatiliteetti, yleinen korkotaso, liikkeeseenlaskijan ja takaajan luottoriskilisyys, strukturointikulu sekä jälkimarkkinamyynnin kulut. Liikkeeseenlaskija antaa vähintään 5 lainan erälle päivittäisen takaisinostohinnan normaaleissa markkinaolosuhteissa, mutta ei voi taata jälkimarkkinoita. Poikkeuksellisissa markkinaolosuhteissa likviditeetti voi olla huono tai kaupankäynti voi olla tilapäisesti mahdotonta.

### Riski ehtojen korjaamisesta ja ennaikaisesta takaisinmaksusta

Liikkeeseenlaskija voi lainaehdoissa mainituissa erityislanteissa korjata lainan ehtoja (esimerkiksi kohde-etuuden pörssilistauksen päättyessä) tai lunastaa lainan takaisin ennen sen eräpäivää (esimerkiksi olennaisen lakimuutoksen johdosta) ilman sijoittajan erillistä suostumusta. Yllä mainitut muutokset voivat olla sijoittajalle epäedullisia ja johtaa pääomatappioihin.

### Verotusriski

Lainan verotuksellinen ja/tai lainsäädännöllinen asema voivat muuttua sijoitusaikana ja tätä kautta vaikuttaa sijoittajan nettotuottoon. Alexandria ei toimi asiakkaan veroasiantuntijana.

# ! Tärkeää tietoa

## Merkintäpaikat

Alexandria Pankkiiriliike Oyj (Y-tunnus 1063450-9), Alexandria Markets Oy (Y-tunnus 2510307-3) ja niiden sidonnaisasiamiehet. Eteläesplanadi 22 A, 00130 Helsinki, puhelinvaihe 09 4135 1300. Alexandria Pankkiiriliike Oyj:n muiden toimipaikkojen yhteystiedot löytyvät tämän markkinointimateriaalin takakannesta. Alexandria Pankkiiriliike Oyj:n ja Alexandria Markets Oy:n toimintaa (yhdessä "Alexandria") valvoo Finanssivalvonta ja ne ovat sijoittajien korvausraston jäseniä. Lisätietoa: [www.alexandria.fi](http://www.alexandria.fi).

## Tarjouksen toteutus ja rajoitukset

Ehtona liikkeeseenlaskun toteutumiselle on vähintään 6 %:n neljännesvuosittain kasvava tuotto. Liikkeeseenlaskijalla ja Alexandria Markets Oy:lla on lisäksi oikeus peruuttaa liikkeeseenlasku. Jos liikkeeseenlasku perutaan, Alexandria tiedottaa sijoittajia tarjouksen peruuntumisesta ja merkintämaksut palautetaan ilman korkoa. Lopullinen kasvava tuotto ilmoitetaan merkintävahvistuksessa.

## Myyntirajoitus

Tätä tarjousta ei kohdisteta sellaisille henkilöille tai sellaisiin valtioihin, joissa tarjouksen tekeminen on lainvastaista. Tätä materiaalia ei saa jaella maissa, joissa jakelu tai tiedottaminen on ristiriidassa kyseisen maan lakien kanssa. Erityisesti, tätä materiaalia ei saa levittää Yhdysvaltoihin eikä yhdysvaltaisille vastaanottajille.

## Peruutusoikeus ja esitteen täydennykset

Merkintä on sitova kahden kokonaisen arkipäivän jälkeen merkinnän tekemisestä, minkä jälkeen sitä ei voi peruuttaa. Jos Alexandria joutuu hylkäämään sitoumuksen sijoittajasta johtuvasta syystä, sijoittaja on velvollinen korvaamaan aiheutuneet kustannukset ja tappion. Alexandrialla on oikeus hylätä merkintä harkintansa mukaan, esimerkiksi, jos merkintämaksua ei ole vastaanotettu ajoissa. Jos kuitenkin liikkeeseenlaskija julkistaa ohjelmaesitteen täydennyksen tai korjaa lainaehdot tarjousaikana, sijoittajalla on oikeus perua merkintänsä ilmoittamalla tästä kirjallisesti Alexandrialle kahden pankkipäivän kuluessa täydennyksen julkistamisesta verkkosivulla: [www.alexandria.fi/skandipan-kit5](http://www.alexandria.fi/skandipan-kit5).

## Kannustimet ja palkkiot

Lainaan liittyvät kulut veloitetaan kertaluonteisesti sijoitusajan alussa eikä vuosittaisia jatkuvaluonteisia kuluja ole. Kulut muodostuvat merkintäpalkkiosta, joka on 2 % lainan nimellisarvosta ja strukturointikulusta, joka on enintään 6,2 % nimellisarvosta (vuositasolle jaettuna enintään 1,03 % nimellisarvosta pisimmän mahdollisen pitoajan mukaisesti laskettuna). Strukturointikulu sisältyy lainan merkintähintaan, eli sitä ei vähennetä lainaehdojen mukaisesta erääntymisarvosta. Lainan erääntyminen on kulutonta. Jälkimmä-

kinalla liikkeeseenlaskijan ostohinta sisältää kulun, joka lasketaan liikkeeseenlaskijan määrittämän laskennallisen keskihinnan ja ostohinnan erotuksena. Alexandria veloittaa jälkimarkkinamyynnistä kulloinkin voimassa olevan hinnoitonsa mukaisen kulun, joka on tällä hetkellä 0,5 % nimellisarvosta.

Strukturointikulu koostuu liikkeeseenlaskijan valmistuskulusta, liikkeeseenlaskijan Alexandria Pankkiiriliike Oyj:lle maksamasta jakelupalkkiosta sekä Alexandria Pankkiiriliike Oyj:n Alexandria Markets Oy:lle maksamasta palkkiosta liittyen liikkeeseenlaskun ja myynnin järjestämiseen. Alexandria Pankkiiriliike Oyj ja Alexandria Markets Oy maksavat palkkioita omille sidonnaisasiamiehilleen niiden välittämistä merkinnöistä.

Lisätietoa kuluista ja veloituksista on avaintietoasiakirjassa ja lainaehdoissa. Lisäksi sijoittajalle annetaan sijoitusosuituksen yhteydessä ennen sijoituspäätöksen tekemistä tarkat tiedot suositellun sijoituksen kaikista kuluista prosentteina ja euroina.

## Markkinointimateriaali

Tämän markkinointimateriaalin on laatinut Alexandria Markets Oy. Liikkeeseenlaskija tai sen lähipiiritahot eivät ole missään vastuussa markkinointimateriaalin sisällöstä. Jos markkinointimateriaalin ja sitovien lainaehdojen välillä ilmenee ristiriita, lainaehdot ovat aina etusijalla. Markkinointimateriaalin tiedot muodostavat sijoituksesta vain yhteenvedon. Materiaalin tekijänoikeus ja muut immateriaalioikeudet kuuluvat Alexandria Markets Oy:lle ja kaikki oikeudet on pidätetty kaikissa maissa.

## Verotus

Tässä kuvataan lyhyesti lainan tämänhetkistä verotusta Suomessa yleisesti verovelvollisen luonnollisen henkilön osalta (katso "Verotusriski"). Tuloverolaissa (30.12.1992/1535) ei ole nimenomaisia säännöksiä joukkovelkakirjalainoista. Lainalle maksettavaa tuottoa samoin kuin mahdollista lainan luovutuksesta syntyvää luovutusvoittoa tai luovutustappiota käsiteltäneen verotuksessa luovutusvoittoa ja luovutustappiota koskevien tuloverolain säännösten mukaisesti. Lainan tuotto ja luovutusvoitto ovat veronalaista pääomatuloa. Lainalle maksettavasta tuotosta saatetaan toimittaa ennakonpidätys, jonka suuruus on tällä hetkellä 30 %. Liikkeeseenlaskijan ollessa ulkomainen korkotulon lähdeverosta annetun lain (28.12.1990/1341) säännökset eivät sovellu. Joukkovelkakirjalainoja koskeva verolainsäädäntö ei toistaiseksi ole kattavaa, minkä johdosta lainojen verokohteluun sisältyy erityisiä riskejä. Verokohtelullinen asema voi muuttua sijoitusaikana. Alexandria tai liikkeeseenlaskija ei toimi asiakkaan veroasiantuntijana (katso "Verotusriski").

# Sijoitustuotteen pääpiirteet

## Tärkeitä päivämääriä

Merkintäaika	1.4. - 18.4.2019
Maksupäivä	18.4.2019
Liikkeeseenlaskupäivä	6.5.2019
Eräpäivä	26.5.2025, ellei ennaikaista erääntymistä

## Laina

Tyyppi	Yleisön merkittäväksi tarkoitettu osakesidonnainen joukkovelkakirjalaina ("laina")
Pääomasuoja	Ei pääomasuojaa, joten sijoitetun pääoman voi menettää osittain tai kokonaan
Liikkeeseenlaskija ja takaaja	Liikkeeseenlaskija SG Issuer ja takaaja Société Générale, jonka luottoluokitus: Moody's A1, S&P A, Fitch A+
Avaintietoasiakirja, lainaehdot ja ohjelmaesite	Avaintietoasiakirja, lainaehdot ja liikkeeseenlaskijan 20.6.2018 päivätty ohjelmaesite "Debt Instruments Issuance Programme" täydennyksineen ovat saatavilla merkintäpaikoista tai verkkosivulta <a href="http://www.alexandria.fi/skandipankit5">www.alexandria.fi/skandipankit5</a> .
Merkintäpaikat	Alexandria Pankkiiriliike Oyj, Alexandria Markets Oy ja niiden sidonnaisasiamiehet
Etuoikeusasema ja vakuus	Etuoikeusasema sama kuin liikkeeseenlaskijan muilla vakuudettomilla velkasitoumuksilla
Nimellisarvo	1 000 euroa / laina
Merkintähinta	1 000 euroa / laina, mikä vastaa 100 % lainan nimellisarvosta
Merkintäpalkkio	20 euroa / laina, mikä vastaa 2 % lainan nimellisarvosta
Strukturointikulu	Strukturointikulu kattaa lainan tuotannon, riskienhallinnan, jakelun ja palvelun kuluja koko elinkaaren ajalta. Kulu veloitetaan sijoitusajan alussa ja se on enintään 6,2 % nimellisarvosta, eli vuositasolle jaettuna enintään 1,03 % nimellisarvosta pisimmän mahdollisen pitoajan mukaisesti laskettuna. Kulu sisältyy lainan merkintähintaan, eli sitä ei vähennetä lainaehtoien mukaisesta erääntymisarvosta. Lisätietoa kohdassa "Kannustimet ja palkkiot".
Vähimmäissijoitus	5 lainaa, tätä suuremmat sijoitukset 1 lainan erissä
Säilytysjärjestelmä	Euroclear Finland Oy
ISIN-koodi	FI4000375555
Pörssilistaus	Listausta haetaan Luxemburgin pörssiin.
Jälkimarkkina	Liikkeeseenlaskija tarjoaa sijoitukselle normaaleissa markkinaolosuhteissa päivittäisen jälkimarkkinan vähintään 5 lainan erälle (katso "Jälkimarkkinariski"). Liikkeeseenlaskijan ostohinta sisältää kulun, joka lasketaan liikkeeseenlaskijan määrittämän laskennallisen keskihinnan ja ostohinnan erotuksena. Alexandria veloittaa jälkimarkkinamyynnistä kulloinkin voimassa olevan hinnastonsa mukaisen kulun, joka on tällä hetkellä 0,5 % lainan nimellisarvosta.



SIJOITUKSEN RISKILUOKKA. Tämän sijoituksen riskiluokka asteikolla 1 - 7 on 6, joka on toiseksi korkein riskiluokka. Se kuvaa sijoituksen riskitasoa suhteessa muihin sijoituksiin ja huomioi markkinariskin lisäksi myös liikkeeseenlaskijariskin (katso "Keskeiset riskitekijät"). Liikkeeseenlaskija määrittää riskiluokan sääntelyn edellyttämällä

menetelmällä ja sitä laskettaessa oletetaan, että sijoitus pidetään koko suositellun pitoajan eli eräpäivään asti. Riskiluokka voi muuttua sijoitusajan kuluessa. Lisätietoa riskiluokasta liikkeeseenlaskijan laatimassa avaintietoasiakirjassa.



# Sijoitustuotteen pääpiirteet

## Tuotonlaskenta

Kohde-etuudet	i	Osake	Bloomberg-tunniste			
	1	Danske Bank A/S	DANSKE DC Equity			
	2	Nordea Bank AB (publ)	NDA SS Equity			
Erääntymisarvo ennen-aikaisen erääntymisen yhteydessä (k=4–23)	<p>Jos heikommin kehittyneen Kohde-etuuden päivän päätösarvo neljännesvuosittaisena Havaintopäivänä k=4–23 on vähintään yhtä suuri kuin kyseisen Kohde-etuuden alkuarvo, laina erääntyy ennaikaisesti arvoon:</p> $\text{Nimellisarvo} \times (100 \% + \text{Kasvava tuotto} \times k)$					
Erääntymisarvo eräpäivänä	<p>1) Jos heikommin kehittyneen Kohde-etuuden päivän päätösarvo viimeisenä Havaintopäivänä k=24 on vähintään yhtä suuri kuin kyseisen Kohde-etuuden alkuarvo, laina erääntyy arvoon:</p> $\text{Nimellisarvo} \times (100 \% + \text{Kasvava tuotto} \times 24)$ <p>2) Jos heikommin kehittyneen Kohde-etuuden päivän päätösarvo viimeisenä Havaintopäivänä k=24 on vähintään yhtä suuri kuin kyseisen Kohde-etuuden Suojataso, mutta kyseisen Kohde-etuuden alkuarvoa pienempi, laina erääntyy arvoon:</p> $\text{Nimellisarvo} \times 100 \%$ <p>3) Muussa tapauksessa laina erääntyy arvoon:</p> $\text{Nimellisarvo} \times \left( \frac{\text{Heikommin kehittyneen Kohde-etuuden loppuarvo}}{\text{Heikommin kehittyneen Kohde-etuuden alkuarvo}} \right)$					
Heikommin kehittynyt kohde-etuus	Kunkin havaintopäivän k=4–24 osalta erikseen heikommin kehittyneellä kohde-etuudella tarkoitetaan sitä kohde-etuutta, jolla havaintopäivänä k=4–24 suhdeluku (Kohde-etuuden arvo havaintopäivänä k / Kohde-etuuden alkuarvo) on pienin.					
Kasvava tuotto	8 % (alustava, vahvistetaan viimeistään liikkeeseenlaskupäivänä ja vähintään tasoon 6 %). Huomaa, että alustava kasvava tuotto tässä markkinointimateriaalissa on sama kuin liikkeeseenlaskijan kehittämässä avaintietoasiakirjassa. Lopullinen kasvava tuotto voi olla suurempi tai pienempi kuin alustava.					
Suojataso (i=1-2)	60 % × Kohde-etuuden i alkuarvo					
Kohde-etuuden i alkuarvo	Kohde-etuuden i päivän päätösarvo määräytymispäivänä 6.5.2019 tai määräytymispäivää seuraavana kaupankäyntipäivänä					
Kohde-etuuden i loppuarvo	Kohde-etuuden i päivän päätösarvo määräytymispäivänä 6.5.2025 tai määräytymispäivää seuraavana kaupankäyntipäivänä					
Havaintopäivät (k=4–24) ja Ennenaikaiset erääntymispäivät (k=4–23)	k	Havaintopäivä	Ennenaikainen erääntymispäivä	k	Havaintopäivä	Ennenaikainen erääntymispäivä
	4	6.5.2020	26.5.2020	15	6.2.2023	26.2.2023
	5	6.8.2020	26.8.2020	16	6.5.2023	26.5.2023
	6	6.11.2020	26.11.2020	17	6.8.2023	26.8.2023
	7	6.2.2021	26.2.2021	18	6.11.2023	26.11.2023
	8	6.5.2021	26.5.2021	19	6.2.2024	26.2.2024
	9	6.8.2021	26.8.2021	20	6.5.2024	26.5.2024
	10	6.11.2021	26.11.2021	21	6.8.2024	26.8.2024
	11	6.2.2022	26.2.2022	22	6.11.2024	26.11.2024
	12	6.5.2022	26.5.2022	23	6.2.2025	26.2.2025
	13	6.8.2022	26.8.2022	24	6.5.2025	26.5.2025 (Eräpäivä)
	14	6.11.2022	26.11.2022			

## Alexandria Pankkiiriliike Oyj

Vuonna 1996 perustettu Alexandria Pankkiiriliike Oyj on yksi Suomen suurimmista sijoituspalveluyhtiöistä. Alexandria-konsernin muodostavat Alexandria Pankkiiriliike Oyj, Alexandria Rahastoyhtiö Oy, Alexandria Yritysrahoitus Oy ja strukturoituihin sijoitustuotteisiin erikoistunut Alexandria Markets Oy. Palveluksessamme on lähes 300 sijoitusalan ammattilaista 30 paikkakunnalla.

### Ota yhteyttä

Soita asiakaspalveluumme tai ota yhteyttä suoraan lähimpään toimipisteeseemme.

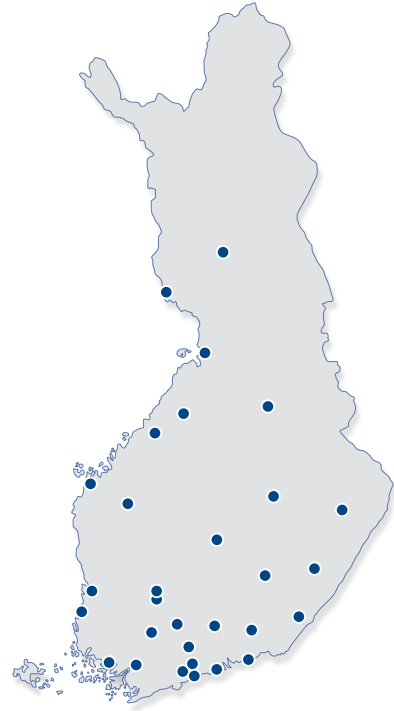


**0200 10 100**

(pvm/mpm)  
ma-pe klo 8–20



info@alexandria.fi  
paikkakunta@alexandria.fi  
etunimi.sukunimi@alexandria.fi



### Alexandrian toimipisteet

#### Espoo

Hevosenkentä 3  
02600 Espoo  
Puh. (09) 252 204 00

#### Forssa

Hämeentie 7  
30100 Forssa  
Puh. (02) 416 5620

#### Helsinki

Eteläesplanadi 22 A  
00130 Helsinki  
Puh. (09) 413 513 00

#### Hyvinkää

Kankurinkatu 4-6 B  
05800 Hyvinkää  
Puh. (019) 476 173

#### Hämeenlinna

Sibeliuksenkatu 5  
13100 Hämeenlinna  
Puh. (03) 682 03 00

#### Joensuu

Kauppakuu 26 C  
80100 Joensuu  
Puh. (013) 611 09 00

#### Jyväskylä

Kauppakuu 41 B  
40100 Jyväskylä  
Puh. (014) 449 78 70

#### Kajaani

Kauppakuu 38  
87100 Kajaani  
Puh. (08) 879 02 00

#### Kokkola

Torikatu 31 A  
67100 Kokkola  
Puh. (06) 868 09 00

#### Kotka

Tornatorintie 3  
48100 Kotka  
Puh. (05) 353 64 00

#### Kouvola

Keskikatu 9  
45100 Kouvola  
Puh. (05) 320 12 00

#### Kuopio

Puijonkatu 22 B  
70100 Kuopio  
Puh. (017) 580 55 00

#### Lahti

Torikatu 3 B  
15110 Lahti  
Puh. (03) 525 20 00

#### Lappeenranta

Kauppakuu 32  
53100 Lappeenranta  
Puh. (05) 415 64 00

#### Lempäälä

Ideaparkinkatu 4  
37570 Lempäälä  
Puh. (02) 416 56 20

#### Mikkeli

Hallituskatu 7 A  
50100 Mikkeli  
Puh. (015) 7600 071

#### Oulu

Pakkahuoneenkatu 15 A  
90100 Oulu  
Puh. (08) 870 56 00

#### Pori

Yrjönkatu 15  
28100 Pori  
Puh. (02) 529 90 40

#### Porvoo

Jokikatu 33 A  
06100 Porvoo  
Puh. (09) 419 322 00

#### Rauma

Valtakatu 3  
26100 Rauma  
Puh. (02) 416 56 20

#### Rovaniemi

Koskikatu 27 B  
96100 Rovaniemi  
Puh. (016) 319 200

#### Salo

Turuntie 1  
24100 Salo  
Puh. (02) 416 56 15

#### Savonlinna

Kirkkokatu 7  
57100 Savonlinna  
Puh. (015) 7600 071

#### Seinäjoki

Keskuskatu 12  
60100 Seinäjoki  
Puh. (06) 214 01 01

#### Tampere

Hämeenkatu 13 bA  
33100 Tampere  
Puh. (03) 380 56 00

#### Tornio

Länsiranta 10  
95400 Tornio  
Puh. (016) 431 200

#### Turku

Kauppiaskatu 9 B  
20100 Turku  
Puh. (02) 416 56 00

#### Vaasa

Hovioik. puistikko 15 C  
65100 Vaasa  
Puh. (06) 361 03 01

#### Vantaa

Äyritie 24  
01510 Vantaa  
Puh. (09) 419 322 00

#### Ylivieska

Juurikoskenkatu 1 LH 3  
84100 Ylivieska  
Puh. (06) 868 0900

Vaurastuminen kuuluu kaikille



**SRP**

AWARDS 2019

Best Provider, Finland

ALEXANDRIA  
MARKETS



**SRP**

AWARDS 2019

Best Performance, Finland

ALEXANDRIA  
MARKETS