

Sijoituksen riskiluokka<sup>1</sup>

1 2 3 4 5 6 7

← Pienempi riski Suurempi riski →

## H&M ja Electrolux Bonus Autocall

### Osakesidonnainen joukkovelkakirjalaina

Hennes & Mauritzin ja Electroluxin osakekurssien kehitykseen sidottu pääomasuojaamaton sijoitus

Sijoitusaika 1–6 vuotta, neljännesvuosittainen mahdollisuus ennenaikaiseen erääntymiseen vuodesta 1 alkaen

Neljännesvuosittain kasvava tuotto 4 % eli vuositasolla 16 % (alustava)<sup>2</sup>

Kasvavan tuoton saamiseksi riittää osakkeiden pysyminen nykytasollaan, mahdollisuus tuottoon myös osakkeiden laskiessa rajatusti

Liikkeeseenlaskija Credit Suisse AG, London Branch

### Merkintäaika päättyy 31.3.2020

Tutustu tämän markkinointimateriaalin lisäksi liikkeeseenlaskijan laatimaan avaintietoasiakirjaan, lainaeh-toihin ja ohjelmaesitteeseen täydennyksineen ennen sijoituspäätöksen tekemistä. Asiakirjat on yksilöity sivulla 7 ja saat ne merkintäpaikoista tai verkkosivulta [www.alexandria.fi/hmelectrolux](http://www.alexandria.fi/hmelectrolux). (1) Sivulla 7 lisätie-toa riskiluokasta. (2) Kasvava tuotto 4 % on alustava ja se vahvistetaan viimeistään liikkeeseenlaskupäivänä ja vähintään tasoon 3,5 %.

ALEXANDRIA  
PANKKIIRILIIKE



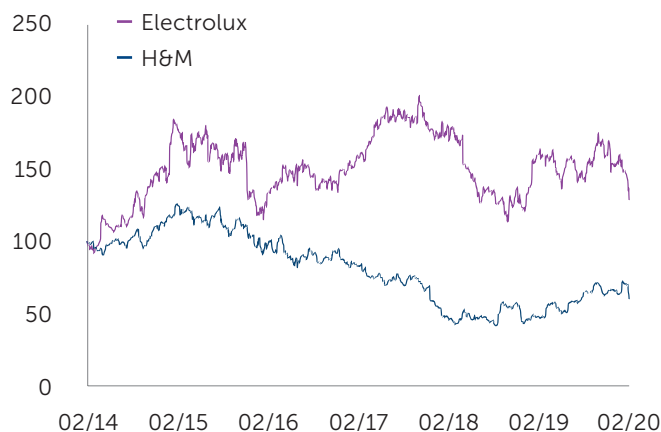
# Yleiskuva joukkovelkakirjalainasta

H&M ja Electrolux Bonus Autocall -joukkovelkakirjalaina ("laina") on suunnattu sijoittajalle, joka uskoo H & M Hennes & Mauritz AB (publ):n ("H&M") ja Electrolux AB (publ):n ("Electrolux") osakekurssien pysyvän nykytasollaan tai nousevan sijoitusaikana, ja arvostaa mahdollisuutta varmistaa tuotto kesken sijoitusajan. Laina ei ole pääomasuojattu.

- **Ennenaikainen erääntyminen ja tuotonmaksu.** Jos molemmat osakkeet ovat vuoden kuluttua tai tämän jälkeen jonakin neljännesvuosittaisena havaintopäivänä vähintään alkuarvojensa tasolla, laina erääntyy ennenaikaisesti nimellisarvoonsa ja tuotto maksetaan.
- **Neljännesvuosittain kasvava tuotto.** Tuottoa kertyy jokaista kulunutta vuosineljännestä kohden 4 % (alustava).<sup>1</sup> Tuotto maksetaan edellä mainitun erääntymisehdon täyttyessä.

- **Bonus: tuottomahdollisuus myös osakkeiden laskiessa.** Jos heikommin kehittynyt osake on viimeisenä havaintopäivänä alle alkuarvonsa, mutta laskenut enintään 40 % alkuarvostaan, laina erääntyy nimellisarvoonsa ja tuottona maksetaan kuuden vuoden aikana kertyneestä tuotosta puolet. Osakkeet saavat käydä alempanakin ennen sijoitusajan loppua ilman vaikutusta lainan erääntymisarvoon.
- **Ei pääomasuojaa.** Jos laina ei ole erääntynyt ennenaikaisesti ja heikommin kehittynyt osake on viimeisenä havaintopäivänä laskenut yli 40 % alkuarvostaan, sijoittaja menettää nimellispääomaa yksi yhteen heikommin kehittyneen osakkeen prosentuaalisen kurssilaskun suhteessa eikä tuottoa makseta lainkaan. Lainaan liittyy myös riski liikkeeseenlaskijan takaisinmaksukyvyistä (katso "Liikkeeseenlaskijariski" sivulla 5).

## Osakkeiden kurssikehitys 2014 - 2020



Lähde: Bloomberg, 6 vuoden aikasarja 28.2.2014 - 28.2.2020, skaalattu alkamaan arvosta 100. Sijoitus lainaan ei ole sama asia kuin suora sijoitus osakkeisiin. Huomaa, että historiallinen kehitys ei ole tae tulevasta kehityksestä.

## Yhtiöiden perustietoja

	H&M	Electrolux
Pörssikurssi, SEK	173,4	194,5
Markkina-arvo, €	27,1 mrd	5,7 mrd
P/E-luku	19,2	15,2
Liikevaihto, SEK	233 mrd	119 mrd
Liiketulos, SEK	17,3 mrd	3,2 mrd
Henkilöstömäärä	126 000	49 000
Lisätietoa	www.hmgroupp.com	www.electroluxgroup.com

Lähde: Bloomberg 28.2.2020 ja tilinpäätöstiedotteet 2019. P/E-luku tarkoittaa osakekurssin ja 12kk ennustetun osakekohtaisen tuloksen suhdetta. Markkina-arvon laskemisessa käytetty valuuttakurssi 28.2.2020.

## Sijoitustuotteen pääpiirteet, jatkuu sivulla 7

Tyyppi	Pääomasuojaamaton osakesidonnainen joukkovelkakirjalaina
Sijoitusaika	1–6 vuotta, neljännesvuosittainen ennenaikaisen erääntymisen mahdollisuus vuodesta 1 alkaen
Liikkeeseenlaskija	Credit Suisse AG, London Branch, luottoluokitus: Moody's A1 / S&P A / Fitch A
Kohde-etuus	Osakkeet: H & M Hennes & Mauritz AB (publ) B-osake ja Electrolux AB (publ) B-osake
Kasvava tuotto	4 % × kuluneet neljännesvuosittaiset jaksot (alustava) <sup>1</sup>
Merkintähinta	1 000 euroa / laina, mikä vastaa 100 % lainan nimellisarvosta
Merkintäpalkkio	20 euroa / laina, mikä vastaa 2 % lainan nimellisarvosta
Vähimmäissijoitus	5 lainaa, tätä suuremmat sijoitukset 1 lainan erissä
Aikataulu	Merkintäaika 2.3. - 31.3.2020. Maksupäivä 31.3.2020 <sup>2</sup>

(1) Kasvava tuotto 4 % on alustava ja se vahvistetaan viimeistään liikkeeseenlaskupäivänä ja vähintään tasoon 3,5 %.

(2) Merkintäaika voidaan päättää ennenaikaisesti, mikäli liikkeeseenlaskun ehtojen turvaaminen sitä vaatii.

Lainan tuotto ja erääntymisarvo perustuvat H & M Hennes & Mauritz AB (publ):n B-osakesarjan ja Electrolux AB (publ):n B-osakesarjan osakkeiden kurssikehitykseen sijoitusaikana. Molempien yhtiöiden osalta seurataan Tukholman pörssissä listattua Ruotsin kruunun määräistä osaketta.

## H&M

H & M Hennes & Mauritz AB (publ) on ruotsalainen, vuonna 1947 perustettu yhtiö, jonka tuotteisiin kuuluvat vaatteet, kosmetiikka ja kodintekstiilit. H&M on espanjalaisen Inditeixin (Zaran emoyhtiö) jälkeen maailman toiseksi suurin vaatealan kauppa- ja vaatealan kauppaketju. Yhtiöllä on yli 5 000 myymälää 74 eri maassa ja kasvava digitaalinen myyntikanava. Vuoden 2019 liikevaihdolla mitattuna Saksa oli yhtiön suurin yksittäinen markkina noin 14 %:n ja USA toiseksi suurin noin 13 %:n osuudella. Ruotsalaisella Perssonin perheellä on yhtiön osakkeista noin 48 % ja äänivallasta noin 75 %.

Yhtiön tavoitteena on yhdistää digitaalista ja fyysistä kaupapaikkaa sekä optimoida omaa myymäläverkostoaan. H&M aikoo vuoden 2020 aikana avata uusia digitaalisen kaupan markkinapaikkoja ja 200 uutta myymälää pääsääntöisesti kasvumarkkinoilla kuten Etelä-Amerikassa ja Aasiassa. Samalla tavoite on sulkea noin 175 myymälää pääosin vakiintuneilla markkinoilla kuten Euroopassa ja Pohjois-Amerikassa. Yhtiön osakekurssi on laskenut yli 50 % viimeisen viiden vuoden huipputasostaan. Vaatekaupan siirtyminen yhä enemmän digitaalisille alustoille on tuonut kannattavuuspaineita aiemmin pitkälti omaan myymäläverkostoon nojautuneelle liiketoimintamallille. Samalla velkaantuneisuus on lisääntynyt. Yhtiö on kuitenkin pystynyt reagoimaan tilanteeseen: vuonna 2019 liikevaihto kasvoi noin 11 % ja liikevoitto hieman tätä enemmän. Digitaalinen myynti nousi 24 %. Osakekurssi on noussut vuoden 2018 pohjatasostaan noin 40 %.

Konsernin liikevaihto vuonna 2019 oli 233 miljardia Ruotsin kruunua ja liikevoitto 17,3 miljardia kruunua. Henkilöstöä konsernissa on 126 000. Lisätietoa [www.hmgroup.com](http://www.hmgroup.com).

## H&M, kurssikehitys 2014 - 2020



Lähteet: Alexandria, yhtiöiden verkkosivut, tilinpäätöstiedotteet 2019 ja Bloomberg. Graafeissa 6 vuoden aikasarja 28.2.2014 - 28.2.2020. Tuottoluvut 28.2.2020 kurssilla. Sijoitus lainaan ei ole sama asia kuin suora sijoitus osakkeisiin eivätkä kuvien 28.2.2020 tilanteen mukaan kuvatut suojatasot ole samoja kuin osakkeille liikkeeseenlaskupäivänä määräytyvät suojatasot. Huomaa, että historiallinen kehitys ei ole tae tulevasta kehityksestä.

Lainan tuotonlaskennassa yhtiöiden sijoitusaikana maksamia osinkoja ei huomioida, mutta odotettu osinkotuotto on huomioitu lainan ehdoissa.

## Electrolux

Electrolux AB (publ) on ruotsalainen, vuonna 1919 perustettu kodinkoneita valmistava konserni, joka lukeutuu maailman suurimpiin alallaan. Electrolux valmistaa mm. pyykikoneita, astianpesukoneita, jääkaappeja, pakastimia, liesiä ja pölynimureita. Yhtiö myy vuosittain noin 60 miljoonaa tuotetta 150 eri maassa. Yhtiön tuotemerkkejä Electroluxin lisäksi ovat esimerkiksi AEG, Anova, Elektro Helios, Rosenlew, Voss ja Zanussi. Wallenbergien suvun hallitsemalla Investor-sijoitusyhtiöllä on yhtiön osakkeista noin 16 % ja äänivallasta noin 28 %.

Vuoden 2019 liikevaihdon mukaan suurin markkina-alue oli Eurooppa 38 %:n osuudella. Toiseksi suurin oli Pohjois-Amerikka, jonka osuus oli 32 %, ja kolmantena Latinalainen Amerikka noin 16 %:n osuudellaan. Vuonna 2019 konsernin kannattavuutta ja tulosta edellisvuodesta heikensivät mm. kauppariisit sekä kohonneet raaka-aine- ja markkinointikustannukset. Myös jääkaappien ja pakastimien tuotannon uudelleenjärjestely USA:ssa toi lisäkustannuksia sekä loi kapasiteettirajoitteita ja heikensi siten myyntiä. Yhtiö odottaa näiden asioiden palautuvan normaaliksi vuoden 2020 aikana, mutta alkuvuodesta 2020 odotetaan Pohjois-Amerikan markkinan osalta vielä heikkoa. Vuonna 2019 Electroluxin liikevaihto kasvoi edellisvuodesta 3 %, mutta liikevoitto laski 24 % verran johtuen pääosin Pohjois-Amerikan markkinan vaikeammasta tilanteesta. Yhtiön osakekurssi on tällä hetkellä noin 35 % alle viimeisen kolmen vuoden huipputasonsa.

Konsernin liikevaihto vuonna 2019 oli 119 miljardia Ruotsin kruunua ja liikevoitto 3,2 miljardia kruunua. Henkilöstön määrä konsernissa on 49 000. [www.electroluxgroup.com](http://www.electroluxgroup.com).

## Electrolux, kurssikehitys 2014 - 2020



# Tuoton määräytyminen

## Ennen viimeistä havaintopäivää

Osakkeiden alkuarvot määräytyvät liikkeeseenlaskupäivän 16.4.2020 päätösarvoina. Ensimmäinen havaintopäivä on vuoden kuluttua liikkeeseenlaskusta, minkä jälkeen havaintopäiviä on neljännesvuosittain. Havaintopäivinä on kaksi mahdollista lopputulemaa:

- Ennenaikainen erääntyminen tuotolla:** Jos molemmat osakkeet ovat havaintopäivänä vähintään alkuarvojen tasoilla, liikkeeseenlaskija lunastaa lainan ennenaikaisesti takaisin. Tällöin liikkeeseenlaskija palauttaa nimellispääoman ja maksaa lisäksi sijoitusajalla kertyneen tuoton, jonka suuruus on alustavasti 4 % kerrottuna kyseiseen havaintopäivään mennessä kuluneiden neljännesvuosittaisten jaksojen lukumäärällä.<sup>1,2</sup>
- Sijoitus jatkuu:** Jos yllä kuvattu ehto ennenaikaiselle erääntymiselle ei täyty, sijoitus jatkuu ja osakekursseja tarkastellaan uudelleen taas seuraavana havaintopäivänä kolmen kuukauden kuluttua.

## Viimeisenä havaintopäivänä

Jos laina ei ole erääntynyt ennenaikaisesti, viimeisenä havaintopäivänä on kolme mahdollista lopputulemaa:

- Erääntyminen tuotolla:** Jos molemmat osakkeet ovat havaintopäivänä vähintään alkuarvossaan, lainan erääntymisessä maksetaan takaisin nimellispääoma ja kertynyt tuotto koko kuuden vuoden sijoitusajalta.<sup>1,2</sup>
- Erääntyminen 1/2 tuotolla:** Jos molemmat osakkeet ovat viimeisenä havaintopäivänä alle alkuarvonsa, mutta laskeneet enintään 40 % alkuarvostaan, lainan erääntymisessä maksetaan takaisin nimellispääoma ja puolet kuuden vuoden sijoitusaikana kertyneestä tuotosta.<sup>1,2</sup>
- Erääntyminen tappiollisena:** Jos heikommin kehittynyt osake on viimeisenä havaintopäivänä laskenut yli 40 % alkuarvostaan, sijoittaja menettää nimellispääomaa yksi yhteen heikommin kehittyneen osakkeen prosentuaalisen kurssilaskun suhteessa, eikä tuottoa makseta lainkaan.

## Havainnollistus tuoton määräytymisestä (esimerkissä oletetaan alustava kasvava tuotto 4 %) <sup>2</sup>

Neljännesvuosittaiset havaintopäivät vuodesta 1 alkaen



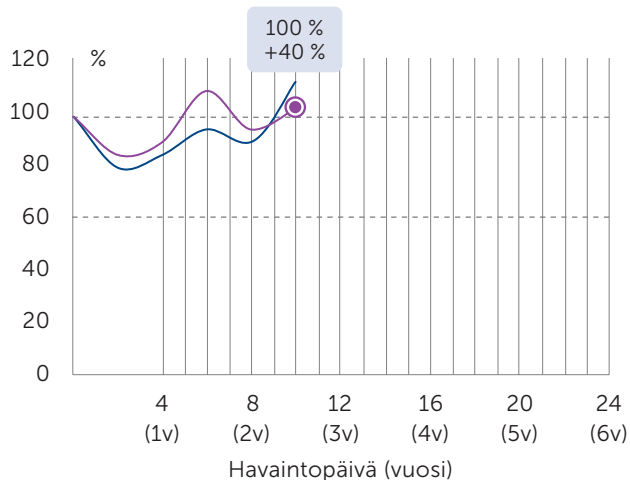
Selkeyden vuoksi yllä oleva esimerkki ei huomioi 2 %:n merkintäpalkkiota. Merkintäpalkkio huomioiden esimerkin efektiiviset vuosituotot (p.a.) ovat seuraavat: vuosi 1: 12,6 %, vuosi 1,25: 13,0 %, vuosi 1,5: 13,1 %, vuosi 5,75: 11,5 % sekä vuosi 6: 11,3 % (erääntyminen täydellä tuotolla), 6,3 % (erääntyminen 1/2 tuotolla) ja -12,6 % (erääntyminen tappiollisena, jos heikommin kehittynyt osake olisi laskenut esimerkkinä 55 %). Neljännesvuosittain kasvava tuotto vahvistetaan viimeistään liikkeeseenlaskupäivänä ja vähintään tasolle 3,5 %. Mikäli kasvava tuotto vahvistetaan alle alustavasti ilmoitetun, sijoittajan lopullinen tuotto on pienempi kuin esimerkissä. Laskentaesimerkki ei huomioi liikkeeseenlaskijariskiä eikä verovaikutuksia.

(1) Nimellispääoman takaisinmaksuun ja tuoton maksuun liittyy liikkeeseenlaskijariski. (2) Neljännesvuosittain kasvava tuotto vahvistetaan viimeistään liikkeeseenlaskupäivänä ja vähintään tasolle 3,5 %.



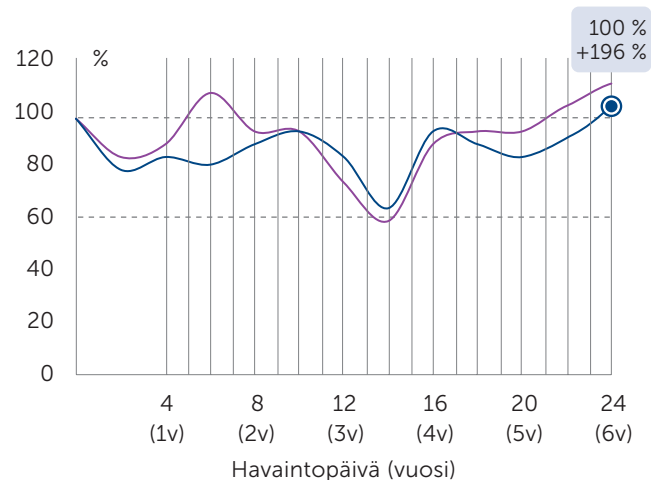
# Tuotonlaskentaesimerkkejä

## Esimerkki 1: Ennenaikainen erääntyminen



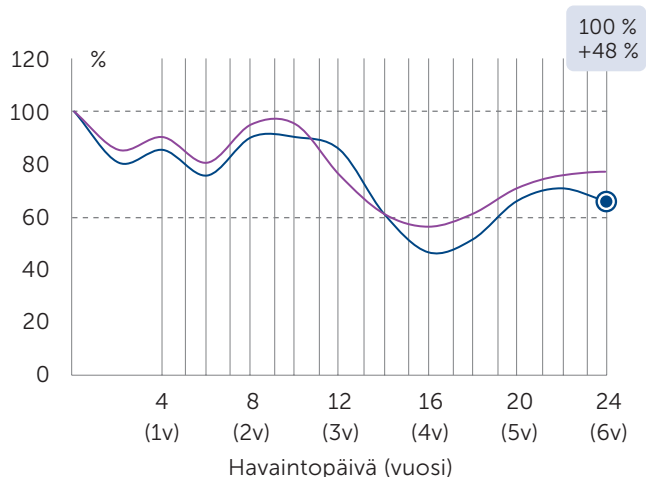
Esimerkissä 1 laina erääntyy ennenaikaisesti kahden ja puolen vuoden vuoden kuluttua, koska havaintopäivänä 10 molemmat osakkeet ovat vähintään alkuarvossaan. Ennenaikaisen erääntymisen yhteydessä maksetaan 40 %:n (=  $10 \times 4\%$ ) tuotto nimellispääomalle ja palautetaan nimellispääoma. Huomaa, että osakkeiden kehityksellä erääntymisen jälkeen ei ole enää lainan tuotonmuodostuksen kannalta merkitystä. Efektiivinen vuosituotto merkintäpalkkio huomioiden on 13,1 % p.a.

## Esimerkki 2: Erääntyminen tuotolla



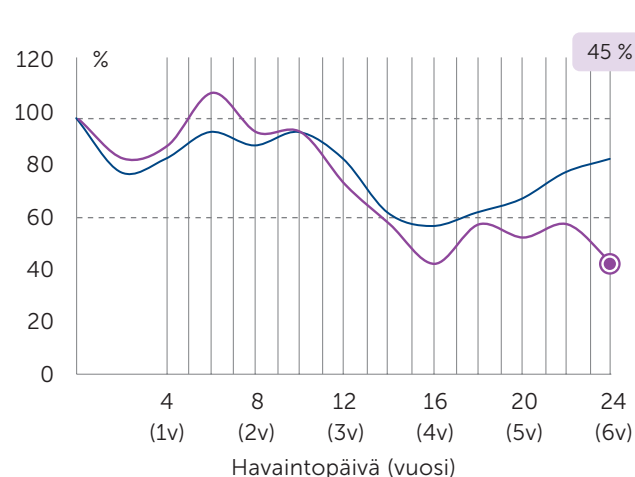
Esimerkissä 2 laina ei ole erääntynyt ennenaikaisesti ja viimeisenä eli havaintopäivänä 24 molemmat osakkeet ovat vähintään alkuarvossaan, joten sijoittajalle maksetaan eräpäivänä 96 %:n (=  $24 \times 4\%$ ) tuotto nimellispääomalle ja palautetaan nimellispääoma. Efektiivinen vuosituotto merkintäpalkkio huomioiden on 11,3 % p.a.

## Esimerkki 3: Erääntyminen 1/2 tuotolla



Esimerkissä 3 laina ei ole erääntynyt ennenaikaisesti ja viimeisenä eli havaintopäivänä 24 heikommin kehittynyt osake on alle alkuarvonsa, mutta ei ole laskenut yli 40 % alkuarvostaan. Sijoittajalle palautetaan eräpäivänä nimellispääoma täysimääräisesti ja tämän lisäksi maksetaan puolet kertyneestä tuotosta kuuden vuoden sijoitusajalta eli 48 % nimellispääomasta (=  $24 \times 4\% / 2$ ). Efektiivinen vuosituotto merkintäpalkkio huomioiden on 6,3 % p.a.

## Esimerkki 4: Erääntyminen tappiolla



Esimerkissä 4 laina ei ole erääntynyt ennenaikaisesti ja viimeisenä havaintopäivänä heikommin kehittynyt osake on laskenut yli 40 % alkuarvostaan, joten sijoittaja menettää nimellispääomaa yksi yhteen heikommin kehittyneen osakkeen prosentuaalisen kurssilaskun suhteessa eikä tuottoa makseta. Esimerkissä heikompi osake on laskenut 55 %, joten tappio nimellispääomalle laskettuna on 55 %. Efektiivinen vuosituotto merkintäpalkkio huomioiden on -12,6 % p.a.

Osakkeiden kehitystä esittävät kuvat (skaalattu alkamaan arvosta 100) ovat ainoastaan esimerkinomaisia eivätkä kuvasta osakkeiden odotettua kehitystä. Kasvava tuotto 4 % on alustava ja se vahvistetaan viimeistään liikkeeseenlaskupäivänä ja vähintään tasolle 3,5 %. Mikäli kasvava tuotto jää alle alustavasti ilmoitetun, sijoittajan lopullinen tuotto on pienempi kuin esimerkeissä. Esimerkit eivät huomioi liikkeeseenlaskijariskiä eivätkä vero vaikutuksia. Nimellispääoman takaisinmaksuun ja tuoton maksuun liittyy liikkeeseenlaskijariski.

# € Miten teen merkinnän?

## 1. Tutustu

Tutustu tämän markkinointimateriaalin lisäksi liikkeeseenlaskijan laatimaan avaintietoasiakirjaan, lainaehtoihin ja ohjelmaesitteeseen täydennyksineen. Asiakirjat saat merkintäpaikoista tai verkkosivulta [www.alexandria.fi/hmelectrolux](http://www.alexandria.fi/hmelectrolux).

## 2. Merkitse

Täytä merkintäsitoumuslomake ja toimita se merkintäpaikkaan. Sijoituksen säilytys on maksutonta SEB:hen tätä tarkoitusta varten avattavalla arvo-osuustilillä. Merkintäaika päättyy **31.3.2020**.

## 3. Maksa

Maksa merkintä saamasi tilisiirtolomakkeen mukaisesti viimeistään **31.3.2020**.

## ! Keskeiset riskitekijät

Sijoittamiseen liittyy aina taloudellinen riski, ja sijoittaja vastaa aina itse omien sijoituspäätöstensä taloudellisista tuloksista ja veroseuraamuksista. Sijoittajan tulee ennen sijoituspäätöksen tekemistä varmistua siitä, että hän ymmärtää lainan ominaisuudet ja riskit. Alla kuvataan ainoastaan lyhyesti lainaan liittyviä keskeisiä riskejä. Lainaan ja sen liikkeeseenlaskijaan liittyviä riskejä on kuvattu tarkemmin liikkeeseenlaskijan laatimassa avaintietoasiakirjassa, lainaehdoissa ja ohjelmaesitteessä. Asiakirjat on yksilöity sivulla 7.

### Markkinariski

Laina ei ole pääomasuojattu, vaan sijoittaja kantaa riskin kohde-etuuden eli tässä osakkeiden epäedullisesta hintakehityksestä. Lainan tuoterakenteessa useamman kohde-etuuden käyttäminen lisää riskiä, eikä hajauta sitä. Sijoittaja voi jäädä ilman tuottoa ja lisäksi menettää sijoittamansa pääoman kokonaan tai osittain. Kohde-etuuden tulevasta kehityksestä ei voida antaa takeita. Sijoitus ei vastaa suoraa sijoitusta kohde-etuuteen. Lainan tuotto on rajattu mahdolliseen kasvavaan tuottoon, eikä sijoittaja ole oikeutettu osakkeiden kurssinousuun tai yhtiöiden maksamiin osinkoihin.

### Liikkeeseenlaskijariski

Lainaan liittyy riski liikkeeseenlaskijan takaisinmaksukyvyttä. Liikkeeseenlaskijan maksukyvyttömyys voi johtaa sijoitetun pääoman ja/tai tuoton menettämiseen kokonaan tai osittain. Sijoittajan tulee ennen sijoituspäätöstä tehdessään kiinnittää huomiota liikkeeseenlaskijan taloudelliseen asemaan ja luottokelpoisuuteen. Laina ei kuulu talletussuojan piiriin eikä liikkeeseenlaskija ole asettanut sille erillistä vastuuta.

### Korkoriski

Yleisen korkotason ja liikkeeseenlaskijan luottoriskilisen muutoksilla on vaikutus lainan arvoon sijoitusaikana. Yleisen korkotason tai luottoriskilisen noustessa lainaan sisäl-

tyvän korko-osan arvo voi laskea. Vastaavasti korkotason tai luottoriskilisen laskiessa lainaan sisältyvän korko-osan arvo voi nousta. Korkoriski voi toteutua vain, jos laina myydään ennen eräpäivää.

### Jälkimarkkinariski

Laina on tarkoitettu eräpäivään saakka pidettäväksi, eikä tuotetta suositella, jos sijoitettuja varoja tarvitaan todennäköisesti ennen eräpäivää. Jos laina myydään ennen eräpäivää, myynti tapahtuu sen hetkiseen jälkimarkkinahintaan, joka voi olla suurempi tai pienempi kuin sijoitettu pääoma. Sijoittajalle voi koitua tappioita myydessään lainan jälkimarkkinoilla. Lainan jälkimarkkinahintaan vaikuttavat muun muassa seuraavat tekijät: jäljellä oleva sijoitusaika, kohde-etuus ja sen volatiteetti, yleinen korkotaso, liikkeeseenlaskijan luottoriskilisyys sekä strukturointikulu. Liikkeeseenlaskija antaa vähintään 5 kpl erälle päivittäisen takaisinostohinnan normaaleissa markkinaolosuhteissa, mutta ei voi taata jälkimarkkinoita. Poikkeuksellisissa markkinaolosuhteissa likviditeetti voi olla huono tai kaupankäynti voi olla tilapäisesti mahdotonta.

### Riski ehtojen korjaamisesta ja ennaikaisesta takaisinmaksusta

Liikkeeseenlaskija voi lainaehdoissa mainituissa erityislanteissa korjata lainan ehtoja (esimerkiksi kohde-etuuden pörssilistauksen päättyessä) tai lunastaa lainan takaisin ennen sen eräpäivää (esimerkiksi olennaisen lakimuutoksen johdosta) ilman sijoittajan erillistä suostumusta. Yllä mainitut muutokset voivat olla sijoittajalle epäedullisia ja johtaa pääomatappioihin.

### Verotusriski

Lainan verotuksellinen ja/tai lainsäädännöllinen asema voivat muuttua sijoitusaikana ja tätä kautta vaikuttaa sijoittajan nettotuottoon. Alexandria ei toimi asiakkaan veroasiantuntijana.

# ! Tärkeää tietoa

## Merkintäpaikat

Alexandria Pankkiiriliike Oyj (Y-tunnus 1063450-9), Alexandria Markets Oy (Y-tunnus 2510307-3) ja niiden sidonnaisasiamiehet. Eteläesplanadi 22 A, 00130 Helsinki, puhelinvaihe 09 4135 1300. Alexandria Pankkiiriliike Oyj:n muiden toimipaikkojen yhteystiedot löytyvät tämän markkinointimateriaalin takakannesta. Alexandria Pankkiiriliike Oyj:n ja Alexandria Markets Oy:n toimintaa (yhdessä "Alexandria") valvoo Finanssivalvonta ja ne ovat sijoittajien korvausraston jäseniä. Lisätietoa: [www.alexandria.fi](http://www.alexandria.fi).

## Tarjouksen toteutus ja rajoitukset

Ehtona liikkeeseenlaskun toteutumiseen on vähintään 3,5 %:n neljännesvuosittain kasvava tuotto. Liikkeeseenlaskijalla ja Alexandria Markets Oy:llä on lisäksi oikeus peruuttaa liikkeeseenlasku. Jos liikkeeseenlasku perutaan, Alexandria tiedottaa sijoittajia tarjouksen peruuntumisesta ja merkintämaksut palautetaan ilman korkoa. Lopullinen kasvava tuotto ilmoitetaan merkintävahvistuksessa.

## Myyntirajoitus

Tätä tarjousta ei kohdisteta sellaisille henkilöille tai sellaisiin valtioihin, joissa tarjouksen tekeminen on lainvastaista. Tätä materiaalia ei saa jaella maissa, joissa jakelu tai tiedottaminen on ristiriidassa kyseisen maan lakien kanssa. Erityisesti, tätä materiaalia ei saa levittää Yhdysvaltoihin eikä yhdysvaltaisille vastaanottajille.

## Peruutusoikeus ja esitteen täydennykset

Merkintä on sitova kahden kokonaisen arkipäivän jälkeen merkinnän tekemisestä, minkä jälkeen sitä ei voi peruuttaa. Jos Alexandria joutuu hylkäämään sitoumuksen sijoittajasta johtuvasta syystä, sijoittaja on velvollinen korvaamaan aiheutuneet kustannukset ja tappion. Alexandrialla on oikeus hylätä merkintä harkintansa mukaan, esimerkiksi, jos merkintämaksua ei ole vastaanotettu ajoissa. Jos kuitenkin liikkeeseenlaskija julkistaa ohjelmaesitteen täydennyksen tai korjaa lainaehjoja tarjousaikana, sijoittajalla on oikeus perua merkintänsä ilmoittamalla tästä kirjallisesti Alexandrialle kahden pankkipäivän kuluessa täydennyksen julkistamisesta verkkosivulla: [www.alexandria.fi/hmelectrolux](http://www.alexandria.fi/hmelectrolux).

## Kannustimet ja palkkiot

Lainaan liittyvät kulut veloitetaan kertaluonteisesti sijoitusajan alussa eikä vuosittaisia jatkuvaluonteisia kuluja ole. Kulut muodostuvat merkintäpalkkiosta, joka on 2 % lainan nimellisarvosta ja strukturointikulusta, joka on enintään 6,3 % nimellisarvosta (vuositasolle jaettuna enintään 1,05 % nimellisarvosta pisimmän mahdollisen pitoajan mukaisesti laskettuna). Strukturointikulu sisältyy lainan merkintähintaan, eli sitä ei vähennetä lainaehjojen mukaisesta erääntymisarvosta. Lainan erääntyminen on kulutonta. Jälkimark-

kinalla liikkeeseenlaskijan ostohinta sisältää kulun, joka lasketaan liikkeeseenlaskijan määrittämän laskennallisen keskihinnan ja ostohinnan erotuksena. Alexandria veloittaa jälkimarkkinamyynnistä kulloinkin voimassa olevan hinnotonsa mukaisen kulun, joka on tällä hetkellä 0,5 % nimellisarvosta.

Strukturointikulu koostuu liikkeeseenlaskijan valmistuskulusta, liikkeeseenlaskijan Alexandria Pankkiiriliike Oyj:lle maksamasta jakelupalkkiosta sekä Alexandria Pankkiiriliike Oyj:n Alexandria Markets Oy:lle maksamasta palkkiosta liittyen liikkeeseenlaskun ja myynnin järjestämiseen. Alexandria Pankkiiriliike Oyj ja Alexandria Markets Oy maksavat palkkioita omille sidonnaisasiamiehilleen niiden välittämistä merkinnöistä.

Lisätietoa kuluista ja veloituksista on avaintietoasiakirjassa ja lainaehdoissa. Lisäksi sijoittajalle annetaan sijoitusuusituksen yhteydessä ennen sijoituspäätöksen tekemistä tarkat tiedot suositellun sijoituksen kaikista kuluista prosentteina ja euroina.

## Markkinointimateriaali

Tämän markkinointimateriaalin on laatinut Alexandria Markets Oy. Liikkeeseenlaskija tai sen lähipiiritahot eivät ole missään vastuussa markkinointimateriaalin sisällöstä. Jos markkinointimateriaalin ja sitovien lainaehjojen välillä ilmenee ristiriita, lainaehdot ovat aina etusijalla. Markkinointimateriaalin tiedot muodostavat sijoituksesta vain yhteenvedon. Materiaalin tekijänoikeus ja muut immateriaalioikeudet kuuluvat Alexandria Markets Oy:lle ja kaikki oikeudet on pidätetty kaikissa maissa.

## Verotus

Tässä kuvataan lyhyesti lainan tämänhetkistä verotusta Suomessa yleisesti verovelvollisen luonnollisen henkilön osalta (katso "Verotusriski"). Tuloverolaissa (30.12.1992/1535) ei ole nimenomaisia säännöksiä joukkovelkakirjalainoista. Lainalle maksettavaa tuottoa samoin kuin mahdollista lainan luovutuksesta syntyvää luovutusvoittoa tai luovutustappiota käsiteltäneen verotuksessa luovutusvoittoa ja luovutustappiota koskevien tuloverolain säännösten mukaisesti. Lainan tuotto ja luovutusvoitto ovat veronalaista pääomatuloa. Lainalle maksettavasta tuotosta saatetaan toimittaa ennakonpidätys, jonka suuruus on tällä hetkellä 30 %. Liikkeeseenlaskijan ollessa ulkomainen korkotulon lähdeverosta annetun lain (28.12.1990/1341) säännökset eivät sovellu. Joukkovelkakirjalainoja koskeva verolainsäädäntö ei toistaiseksi ole kattavaa, minkä johdosta lainojen verokohteluun sisältyy erityisiä riskejä. Verokohtelullinen asema voi muuttua sijoitusaikana. Alexandria tai liikkeeseenlaskija ei toimi asiakkaan veroasiantuntijana (katso "Verotusriski").

# Sijoitustuotteen pääpiirteet

## Tärkeitä päivämääriä

Merkintäaika	2.3. - 31.3.2020
Maksupäivä	31.3.2020
Liikkeeseenlaskupäivä	16.4.2020
Eräpäivä	30.4.2026, ellei ennen aikaista erääntymistä

## Laina

Tyyppi	Yleisön merkittäväksi tarkoitettu osakesidonnainen joukkovelkakirjalaina ("laina")
Pääomasuoja	Ei pääomasuojaa, joten sijoitetun pääoman voi menettää osittain tai kokonaan
Liikkeeseenlaskija	Credit Suisse AG, London Branch, luottoluokitus: Moody's A1 / S&P A / Fitch A
Avaintietoasiakirja, lainaehdot ja ohjelmaesite	Avaintietoasiakirja, lainaehdot ja liikkeeseenlaskijan 12.7.2019 päivätty ohjelmaesite "Credit Suisse AG Trigger Redeemable and Phoenix Securities Base Prospectus" täydennyksineen ovat saatavilla merkintäpaikoista tai verkkosivulta <a href="http://www.alexandria.fi/hmelectrolux">www.alexandria.fi/hmelectrolux</a> .
Merkintäpaikat	Alexandria Pankkiiriliike Oyj, Alexandria Markets Oy ja niiden sidonnaisasiamiehet
Etuoikeusasema ja vakuus	Etuoikeusasema sama kuin liikkeeseenlaskijan muilla vakuudettomilla velkasitoumuksilla
Nimellisarvo	1 000 euroa / laina
Merkintähinta	1 000 euroa / laina, mikä vastaa 100 % lainan nimellisarvosta
Merkintäpalkkio	20 euroa / laina, mikä vastaa 2 % lainan nimellisarvosta
Strukturointikulu	Strukturointikulu kattaa lainan tuotannon, riskienhallinnan, jakelun ja palvelun kuluja koko elinkaaren ajalta. Kulu veloitetaan sijoitusajan alussa ja se on enintään 6,3 % nimellisarvosta, eli vuositasolle jaettuna enintään 1,05 % nimellisarvosta pisimmän mahdollisen pitoajan mukaisesti laskettuna. Kulu sisältyy lainan merkintähintaan, eli sitä ei vähennetä lainaehtojen mukaisesta erääntymisarvosta. Lisätietoa kohdassa "Kannustimet ja palkkiot".
Vähimmäissijoitus	5 lainaa, tätä suuremmat sijoitukset 1 lainan erissä
Säilytysjärjestelmä	Euroclear Finland Oy
ISIN-koodi	FI4000415625
Pörssilistaus	Listausta haetaan Nordic Derivatives Exchange -pörssiin.
Jälkimarkkina	Liikkeeseenlaskija tarjoaa sijoitukselle normaaleissa markkinaolosuhteissa päivittäisen jälkimarkkinan vähintään 5 lainan erälle (katso "Jälkimarkkinariski"). Liikkeeseenlaskijan ostohinta sisältää kulun, joka lasketaan liikkeeseenlaskijan määrittämän laskennallisen keskihinnan ja ostohinnan erotuksena. Alexandria veloittaa jälkimarkkinamyynnistä kulloinkin voimassa olevan hinnastonsa mukaisen kulun, joka on tällä hetkellä 0,5 % lainan nimellisarvosta.



SIJOITUKSEN RISKILUOKKA. Tämän sijoituksen riskiluokka asteikolla 1 - 7 on 6, joka on toiseksi korkein riskiluokka. Se kuvaa sijoituksen riskitasoa suhteessa muihin sijoituksiin ja huomioi markkinariskin lisäksi myös liikkeeseenlaskijariskin (katso "Keskeiset riskitekijät"). Liikkeeseenlaskija määrittää riskiluokan sääntelyn edellyttämällä

menetelmällä ja sitä laskettaessa oletetaan, että sijoitus pidetään koko suositellun pitoajan eli eräpäivään asti. Riskiluokka voi muuttua sijoitusajan kuluessa. Lisätietoa riskiluokasta liikkeeseenlaskijan laatimassa avaintietoasiakirjassa.



# Sijoitustuotteen pääpiirteet

## Tuotonlaskenta

Kohde-etuudet	i	Osake	Bloomberg-tunniste			
	1	H & M Hennes & Mauritz AB (publ), B-osakesarja	HMB SS Equity			
	2	Electrolux AB (publ), B-osakesarja	ELUXB SS Equity			
Erääntymisarvo ennen-aikaisen erääntymisen yhteydessä (k=4–23)	Jos heikommin kehittyneen Kohde-etuuden päivän päätösarvo neljännesvuosittaisena Havaintopäivänä k=4–23 on vähintään yhtä suuri kuin kyseisen Kohde-etuuden alkuarvo, laina erääntyy ennenaikaisesti arvoon:					
	Nimellisarvo × (100 % + Kasvava tuotto × k)					
Erääntymisarvo eräpäivänä	1) Jos heikommin kehittyneen Kohde-etuuden päivän päätösarvo viimeisenä Havaintopäivänä k=24 on vähintään yhtä suuri kuin kyseisen Kohde-etuuden alkuarvo, laina erääntyy arvoon:					
	Nimellisarvo × (100 % + Kasvava tuotto × 24)					
	2) Jos heikommin kehittyneen Kohde-etuuden päivän päätösarvo viimeisenä Havaintopäivänä k=24 on vähintään yhtä suuri kuin kyseisen Kohde-etuuden Suojataso, mutta kyseisen Kohde-etuuden alkuarvoa pienempi, laina erääntyy arvoon:					
	Nimellisarvo × (100 % + Kasvava tuotto × 24 / 2)					
	3) Muussa tapauksessa laina erääntyy arvoon:					
	Nimellisarvo × $\left( \frac{\text{Heikommin kehittyneen Kohde-etuuden loppuarvo}}{\text{Heikommin kehittyneen Kohde-etuuden alkuarvo}} \right)$					
Heikommin kehittynyt kohde-etuus	Kunkin havaintopäivän k=4–24 osalta erikseen heikommin kehittyneellä kohde-etuudella tarkoitetaan sitä kohde-etuutta, jolla havaintopäivänä k=4–24 suhdeluku (Kohde-etuuden arvo havaintopäivänä k / Kohde-etuuden alkuarvo) on pienin.					
Kasvava tuotto	4 % (alustava, vahvistetaan viimeistään liikkeeseenlaskupäivänä ja vähintään tasoon 3,5 %)					
Suojataso (i=1-2)	60 % × Kohde-etuuden i alkuarvo					
Kohde-etuuden i alkuarvo	Kohde-etuuden i päivän päätösarvo määräyspäivänä 16.4.2020 tai määräyspäivää seuraavana kaupankäyntipäivänä					
Kohde-etuuden i loppuarvo	Kohde-etuuden i päivän päätösarvo määräyspäivänä 16.4.2026 tai määräyspäivää seuraavana kaupankäyntipäivänä					
Havaintopäivät (k=4–24) ja Ennenaikaiset erääntymispäivät (k=4–23)	k	Havaintopäivä	Ennenaikainen erääntymispäivä	k	Havaintopäivä	Ennenaikainen erääntymispäivä
	4	16.4.2021	30.4.2021	15	16.1.2024	30.1.2024
	5	16.7.2021	30.7.2021	16	16.4.2024	30.4.2024
	6	16.10.2021	30.10.2021	17	16.7.2024	30.7.2024
	7	16.1.2022	30.1.2022	18	16.10.2024	30.10.2024
	8	16.4.2022	30.4.2022	19	16.1.2025	30.1.2025
	9	16.7.2022	30.7.2022	20	16.4.2025	30.4.2025
	10	16.10.2022	30.10.2022	21	16.7.2025	30.7.2025
	11	16.1.2023	30.1.2023	22	16.10.2025	30.10.2025
	12	16.4.2023	30.4.2023	23	16.1.2026	30.1.2026
	13	16.7.2023	30.7.2023	24	16.4.2026	30.4.2026 (Eräpäivä)
	14	16.10.2023	30.10.2023			

## Alexandria Pankkiiriliike Oyj

Vuonna 1996 perustettu Alexandria Pankkiiriliike Oyj on yksi Suomen suurimmista sijoituspalveluyhtiöistä. Alexandria-konsernin muodostavat Alexandria Pankkiiriliike Oyj, Alexandria Rahastoyhtiö Oy, Alexandria Yritysrahoitus Oy ja strukturoituihin sijoitustuotteisiin erikoistunut Alexandria Markets Oy. Palveluksessamme on lähes 300 sijoitusalan ammattilaista 30 paikkakunnalla.

### Ota yhteyttä

Soita asiakaspalveluumme tai ota yhteyttä suoraan lähimpään toimipisteeseemme.

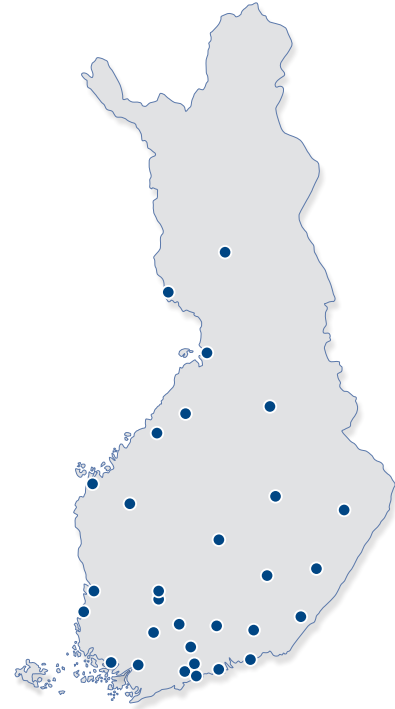


**0200 10 100**

(pvm/mpm)  
ma-pe klo 8–20



info@alexandria.fi  
paikkakunta@alexandria.fi  
etunimi.sukunimi@alexandria.fi



### Alexandrian toimipisteet

#### Espoo

Hevosenkenkä 3  
02600 Espoo  
Puh. (09) 252 204 00

#### Forssa

Hämeentie 7  
30100 Forssa  
Puh. (02) 416 5620

#### Helsinki

Eteläesplanadi 22 A  
00130 Helsinki  
Puh. (09) 413 513 00

#### Hyvinkää

Kankurinkatu 4-6 B  
05800 Hyvinkää  
Puh. (019) 476 173

#### Hämeenlinna

Sibeliuksenkatu 5  
13100 Hämeenlinna  
Puh. (03) 682 03 00

#### Joensuu

Kauppakuu 26 C  
80100 Joensuu  
Puh. (013) 611 09 00

#### Jyväskylä

Kauppakuu 41 B  
40100 Jyväskylä  
Puh. (014) 449 78 70

#### Kajaani

Kauppakuu 38  
87100 Kajaani  
Puh. (08) 879 02 00

#### Kokkola

Torikatu 31 A  
67100 Kokkola  
Puh. (06) 868 09 00

#### Kotka

Tornatorintie 3  
48100 Kotka  
Puh. (05) 353 64 00

#### Kouvola

Keskikatu 9  
45100 Kouvola  
Puh. (05) 320 12 00

#### Kuopio

Puijonkatu 22 B  
70100 Kuopio  
Puh. (017) 580 55 00

#### Lahti

Torikatu 3 B  
15110 Lahti  
Puh. (03) 525 20 00

#### Lappeenranta

Kauppakuu 32  
53100 Lappeenranta  
Puh. (05) 415 64 00

#### Lempäälä

Ideaparkinkatu 4  
37570 Lempäälä  
Puh. (02) 416 56 20

#### Mikkeli

Hallituskatu 7 A  
50100 Mikkeli  
Puh. (015) 7600 071

#### Oulu

Pakkahuoneenkatu 15 A  
90100 Oulu  
Puh. (08) 870 56 00

#### Pori

Yrjönkatu 15  
28100 Pori  
Puh. (02) 529 90 40

#### Porvoo

Jokikatu 33 A  
06100 Porvoo  
Puh. (09) 419 322 00

#### Rauma

Valtakatu 3  
26100 Rauma  
Puh. (02) 416 56 20

#### Rovaniemi

Koskikatu 27 B  
96100 Rovaniemi  
Puh. (016) 319 200

#### Salo

Turuntie 1  
24100 Salo  
Puh. (02) 416 56 15

#### Savonlinna

Kirkkokatu 7  
57100 Savonlinna  
Puh. (015) 7600 071

#### Seinäjoki

Keskuskatu 12  
60100 Seinäjoki  
Puh. (06) 214 01 01

#### Tampere

Hämeenkatu 13 bA  
33100 Tampere  
Puh. (03) 380 56 00

#### Tornio

Länsiranta 10  
95400 Tornio  
Puh. (016) 431 200

#### Turku

Kauppiaskatu 9 B  
20100 Turku  
Puh. (02) 416 56 00

#### Vaasa

Hovioik. puistikko 15 C  
65100 Vaasa  
Puh. (06) 361 03 01

#### Vantaa

Äyritie 24  
01510 Vantaa  
Puh. (09) 419 322 00

#### Ylivieska

Juurikoskenkatu 1 LH 3  
84100 Ylivieska  
Puh. (06) 868 0900

Vaurastuminen kuuluu kaikille



**SRP**

AWARDS 2020 | 2019 | 2018 | 2017

Best Provider, Finland

ALEXANDRIA  
MARKETS