



Eurooppakori Bonus Autocall 37

Osakekorisidonnainen joukkovelkakirjalaina

- Osakekorin Crédit Agricole, Partners Group Holding, Renault, Richemont ja Sanofi kehitykseen sidottu pääomaturvaamaton sijoitus ¹
- Sijoitusaika 1,5–6 vuotta, puolivuositainen mahdollisuus ennaikaiseen erääntymiseen vuodesta 1,5 alkaen
- Puolivuositain kasvava tuotto 5 % eli vuositasolla 10 % (alustava) ²
- Kasvavan tuoton saamiseksi riittää osakekorin pysyminen nykytasollaan, mahdollisuus tuottoon myös osakekorin laskiessa rajatusti
- Liikkeeseenlaskija Merrill Lynch B.V. ja takaaja Bank of America Corporation

Merkintäaika päättyy

29.5.2026

Sijoituksen riskiluokka

1 2 3 4 **5** 6 7

Pienempi riski

Suurempi riski

Tutustu tämän markkinointimateriaalin lisäksi liikkeeseenlaskijan laatimaan avaintietoasiakirjaan, lainaehtoihin ja ohjelmaesitteeseen täydennyksineen ennen sijoituspäätöksen tekemistä. Asiakirjat on yksilöity sivulla 8 ja saat ne merkintäpaikoista tai verkkosivulta www.alexandria.fi/europpabonus37. Sivulla 8 on lisätietoa riskiluokasta. (1) Yhtiönimet lyhennetty. (2) Kasvava tuotto 5 % on alustava ja se vahvistetaan viimeistään liikkeeseenlaskupäivänä vähintään tasolle 4,3 %.

ALEXANDRIA



Yleiskuva joukkovelkakirjalainasta

Eurooppakori Bonus Autocall 37 -joukkovelkakirjalaina ("laina") on suunnattu sijoittajalle, joka uskoo yhtiöiden Crédit Agricole, Partners Group Holding, Renault, Compagnie Financière Richemont ("Richemont") ja Sanofi tasapainoin muodostaman osakekorin ("osakekori") pysyvän nykytasollaan tai nousevan sijoitusaikana ja arvostaa mahdollisuutta varmistaa tuotto kesken sijoitusajan. Laina ei ole pääomaturvattu.

- **Ennenaikainen erääntyminen ja tuotonmaksu.** Jos osakekori on puolentoista vuoden kuluttua tai tämän jälkeen jonakin puolivuositaisena havaintopäivänä vähintään alkuarvonsa tasolla, laina erääntyy ennenaikaisesti nimellisarvoonsa ja tuotto maksetaan.
- **Puolivuositain kasvava tuotto.** Tuottoa kertyy jokaista kulunutta puolta vuotta kohden 5 % (alustava).¹ Tuotto maksetaan edellä mainitun erääntymisehdon täytyessä.

- **Bonus: tuottomahdollisuus myös osakekorin laskiessa.** Jos laina ei ole erääntynyt ennenaikaisesti ja osakekori on viimeisenä havaintopäivänä alle alkuarvonsa, mutta laskenut enintään 25 % alkuarvostaan, laina erääntyy nimellisarvoonsa ja tuottona maksetaan kuuden vuoden aikana kertyneestä tuotosta puolet. Osakekorin arvo saa käydä alempanakin ennen sijoitusajan loppua ilman vaikutusta lainan erääntymisarvoon.
- **Ei pääomaturvaa.** Jos laina ei ole erääntynyt ennenaikaisesti ja osakekori on viimeisenä havaintopäivänä laskenut yli 25 % alkuarvostaan, sijoittaja menettää nimellispääomaa yksi yhteen osakekorin prosentuaalisen kurssilaskun suhteessa eikä tuottoa makseta. Sijoitetun pääoman voi menettää osittain tai kokonaan. Lainaan liittyy myös riski liikkeeseenlaskijan ja takaajan takaisinmaksukyvyistä (katso "Liikkeeseenlaskija- ja takaajariski" sivulla 6).

Osakekori ja vertailuindeksi, historiallinen kehitys 2020 - 2026



Lähde: Bloomberg, kuuden vuoden aikasarja 22.4.2020 - 22.4.2026, normalisoitu alkamaan arvosta 100. Sijoitus lainaan ei ole sama asia kuin suora sijoitus osakekoriin. Vertailuindeksi STOXX Europe 600 on hintaindeksi. Huomaa, että historiallinen kehitys ei ole tae tulevasta kehityksestä.

Joukkovelkakirjalainan pääpiirteet, jatkuu sivulla 8

Tyyppi	Pääomaturvaamaton osakekorisidonnainen joukkovelkakirjalaina
Sijoitusaika	1,5 - 6 vuotta, puolivuositainen mahdollisuus ennenaikaiseen erääntymiseen vuodesta 1,5 alkaen
Liikkeeseenlaskija ja takaaja	Merrill Lynch B.V. ja takaaja Bank of America Corporation, jonka luottoluokitukset: Moody's A1 / S&P A- / Fitch AA-
Kohde-etuus	Osakekori tasapainoin: Crédit Agricole S.A, Partners Group Holding AG, Renault S.A, Compagnie Financière Richemont S.A. ja Sanofi S.A.
Kasvava tuotto	5 % × kuluneet puolivuositaiset jaksot (alustava) ¹
Merkintähinta	1 000 euroa / laina, mikä vastaa 100 % lainan nimellisarvosta
Merkintäpalkkio	20 euroa / laina, mikä vastaa 2 % lainan nimellisarvosta
Vähimmäissijoitus	5 lainaa, tätä suuremmat sijoitukset 1 lainan erissä
Aikataulu	Merkintäaika 27.4. - 29.5.2026. Maksupäivä 29.5.2026 ²

(1) Kasvava tuotto 5 % on alustava ja se vahvistetaan viimeistään liikkeeseenlaskupäivänä vähintään tasolle 4,3 %.

(2) Merkintäaika voidaan päättää ennenaikaisesti, mikäli liikkeeseenlaskun ehtojen turvaaminen sitä vaatii.

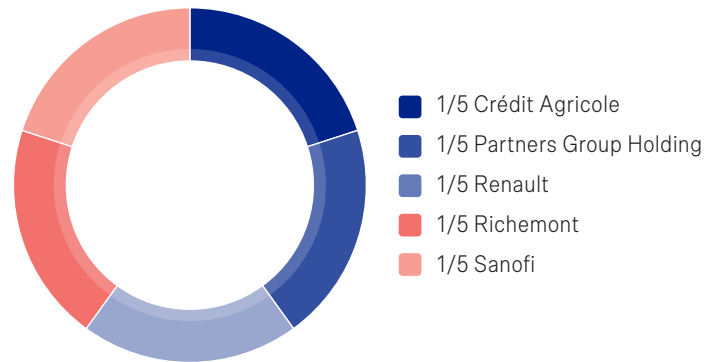


Kohde-etuus

Lainan tuotto ja erääntymisarvo riippuvat osakekorin kurssi-kehityksestä. Osakekorin muodostavat yhtiöiden Crédit Agricole, Partners Group Holding, Renault, Richemont ja Sanofi osakkeet tasapainoin (1/5). Osakekorin yhtiöt esitellään taulukossa alla ja tarkemmin yhtiökuvauksissa seuraavalla sivulla. Crédit Agricolen, Renaultin ja Sanofin osalta seurataan Pariisin Euronext-pörssissä listattuja euromääräisiä osakkeita. Partners Group Holdingin ja Richemontin osalta seurataan SIX Swiss Exchange -pörssissä noteerattuja Sveitsin frangin määräisiä osakkeita.

Lainan tuotonlaskennassa osakekorin yhtiöiden sijoitusaikana maksamia osinkoja ei huomioida, mutta odotetut osinkotuotot on huomioitu ehdoissa.

Osakekorin yhtiöpainot



Yhtiöiden perustietoja

	Crédit Agricole	Partners Group Holding	Renault	Richemont	Sanofi
Pörssikurssi	17,3 EUR	943,8 CHF	31,3 EUR	152,0 CHF	80,8 EUR
Markkina-arvo, €	52,3 mrd	27,4 mrd	9,3 mrd	97,9 mrd	97,9 mrd
P/E-luku	7,5	19,9	4,9	26,7	9,4
P/B-luku	0,8	11,1	0,4	4,0	1,4
Liikevaihto, €	28,1 mrd *	2,8 mrd	57,9 mrd	21,4 mrd	43,6 mrd
Liiketulos, €	10,4 mrd **	1,7 mrd	-7,9 mrd (3,6 mrd)***	4,5 mrd	6,3 mrd
Henkilöstö	82 000	2 000	100 000	40 000	83 000
Lisätieto	www.creditagricole.com	www.partnersgroup.com	www.renaultgroup.com	www.richemont.com	www.sanofi.com

Lähteet: Bloomberg 22.4.2026 ja yhtiöiden vuoden 2025 tilinpäätökset. P/E-luku tarkoittaa osakekurssin ja 12kk ennustetun osakekohtaisen tuloksen suhdetta. P/B-luku tarkoittaa osakekurssin ja osakekohtaisen oman pääoman suhdetta. Partners Group Holdingin ja Richemontin osalta tilinpäätöslukujen valuuttakurssimuunnos tilinpäätöshetken mukaan. * Crédit Agricolen osalta on käytetty liiketoiminnan tuottoja. ** Crédit Agricolen osalta tulos ennen veroja. *** Renaultin 2025 liiketulos oli -7,9 mrd euroa ja vertailukelpoinen liiketulos +3,6 mrd euroa. Renault kirjasi Nissan-omistuksensa liittyen noin 9,3 miljardin euron kertaluonteisen kassavirtaan vaikuttamattoman arvonalentumisen.

Osakekori, historiallinen kehitys 2020 - 2026



Lähde: Bloomberg, kuuden vuoden aikasarja 22.4.2020 - 22.4.2026, normalisoitu alkamaan arvosta 100. Sijoitus lainaan ei ole sama asia kuin suora sijoitus osakekoriin eikä kuvan 22.4.2026 tilanteen mukaan kuvattu suojataso ole sama kuin lainalle 8.6.2026 määräytyvä suojataso. Huomaa, että historiallinen kehitys ei ole tae tulevasta kehityksestä.



Tietoa osakekorin yhtiöistä

Crédit Agricole

Crédit Agricole S.A. on alkujaan vuonna 1894 perustettu globaalisti toimiva ranskalainen pankki, joka toimii laajemman Crédit Agricole -ryhmän pörssilistattuna keskuspankkiyksikkönä. Laajempaan ryhmään kuuluu mm. 39 erillistä alueellista pankkia, jotka omistavat enemmistön osakekannasta. Koko pankkiryhmä on taseen koolla mitattuna Ranskan toiseksi suurin BNP Paribas'n jälkeen ja samalla Euroopan kolmanneksi suurin. Yhtiö tarjoaa monipuolisesti eri finanssipalveluja, mutta sillä on vahva fokus vähittäispankkipalveluissa 54 miljoonan asiakkaan kannalla 46 eri maassa.

Vuonna 2025 yhtiön liiketoiminnan tuotot olivat 28,1 miljardia euroa ja tulos ennen veroja 10,4 miljardia euroa. Henkilöstömäärä on noin 82 000. Lisätietoa: www.credit-agricole.com.

Partners Group

Partners Group Holding AG on vuonna 1996 perustettu sveitsiläinen varainhoitoyhtiö, jonka hallinnoimat asiakasvarat keskittyvät listaamattomalle markkinalle. Yhtiön raportoidut sijoitusluokat ovat listaamaton osakemarkkina, yksityiset velkasijoitukset, infrastruktuurisijoitukset, kiinteistöt ja rojaltsisijoitukset. Vuoden 2025 päätteeksi yhtiön hallinnoitava varallisuus oli 185 miljardia dollaria, jossa listaamaton osakemarkkina oli selvästi suurin segmentti kattaen 46 % varoista. Viimeisen viiden vuoden aikana hallinnoitava sijoitusvarallisuus on kasvanut keskimäärin 11 % vuodessa.

Vuonna 2025 yhtiön liiketoiminnan tuotot olivat 2,6 miljardia Sveitsin frangia (2,8 miljardia euroa) ja liike-tulos 1,5 miljardia frangia (1,7 miljardia euroa). Henkilöstömäärä on noin 2 000. Lisätietoa: www.partnersgroup.com.

Renault

Renault S.A. on vuonna 1899 perustettu ranskalainen ja globaalisti toimiva autonvalmistaja. Nykyisellään yhtiö keskittyy henkilö- ja pakettiautojen valmistukseen ja myyntiin. Yhtiö on yksi johtavista sähköautojen valmistajista sekä kehittäjistä ja se omistaa Dacia ja Alpine -brändit. Renaultilla on myös jo viime vuosituhanen lopusta asti ollut strateginen allianssi japanilaisen autonvalmistajien Nissanin ja Mitsubishin kanssa. Renaultilla ja Nissanilla on ollut merkittävä ristiinomistus, mutta Renault on systemaattisesti pienentänyt tätä omistusta. Vuonna 2025 Renault kirjasi noin 9,3 miljardin euron kertaluonteisen, kassavirtaan vaikuttamattoman kulun Nissan-omistuksensa uudelleenarvostuksesta markkina-arvoon.

Vuonna 2025 liikevaihto oli 57,9 miljardia euroa ja liike-tulos -7,9 miljardia euroa (vertailukelpoinen liike-tulos 3,6 miljardia euroa). Henkilöstömäärä on noin 100 000. Lisätietoa: www.renault-group.com.

Richemont

Compagnie Financière Richemont S.A, joka yleisesti tunnetaan nimellä Richemont, on vuonna 1988 perustettu sveitsiläinen luksustuotekonserni. Se omistaa useita arvostettuja brändejä erityisesti korujen, kellojen, muodin ja asusteiden alueilla. Yhtiön tunnetuimpia brändejä ovat muun muassa Cartier, Piaget, Van Cleef & Arpels, IWC Schaffhausen ja Montblanc. Suurin osa yhtiön liikevaihdosta muodostuu korusegmentistä.

Vuonna 2025 yhtiön liikevaihto oli 21,4 miljardia euroa ja liike-tulos 4,5 miljardia euroa (Huom. tilikausi päättyi 3/2026). Henkilöstömäärä on noin 40 000. Lisätietoa: www.richemont.com.

Sanofi

Sanofi S.A. on vuonna 1973 perustettu ranskalainen lääkeyhtiö, jolla on toimintaa yli 100 maassa ja joka on saavuttanut nyky-muotonsa useiden yhdistymisten ja yrityskauppojen seurauksena. Vuoden 2024 liikevaihdolla mitattuna Sanofi oli maailman 10. suurin lääkeyhtiö. Yhtiöllä on kolme globaalia liiketoimintayksikköä: General Medicines, Speciality Care ja Vaccines. General Medicines -yksikköön kuuluvat diabetes, sydän- ja verisuonitaudit sekä yleislääkkeet. Speciality Care -yksikkö on erikoistunut erikoishoitoa vaativiin harvinaisiin sairauksiin ja syövän hoitoihin. Vaccines -yksikkö puolestaan keskittyy rokotteisiin ja toimittaa vuosittain yli miljardi rokoteannosta, joilla hoidetaan yli 500 miljoonaa ihmistä.

Vuonna 2025 yhtiön liikevaihto oli 43,6 miljardia euroa ja liike-tulos 6,3 miljardia euroa. Henkilöstömäärä on noin 83 000. Lisätietoa: www.sanofi.com.

Lähteet: Alexandria, Bloomberg, yhtiöiden Internet-sivut ja vuoden 2025 tilinpäätökset. Valuuttamuunnokset tilinpäätöshetken kurssilla.

Tuoton määräytyminen

Ennen viimeistä havaintopäivää

Osakekorin alkuarvo määräytyy 8.6.2026 päätösarvona. Ensimmäinen havaintopäivä on puoleltoista vuoden kuluttua, minkä jälkeen havaintopäiviä on puolivuositain. Havaintopäivinä on kaksi mahdollista lopputulemaa:

- Ennenaikainen erääntyminen tuoton kera:** Jos osakekori on havaintopäivänä vähintään alkuarvonsa tasolla, liikkeeseenlaskija lunastaa lainan ennenaikaisesti takaisin havaintopäivää seuraavana ennenaikaisena erääntymispäivänä. Ennenaikaisen erääntymisen yhteydessä liikkeeseenlaskija palauttaa nimellispääoman täysimääräisenä ja maksaa lisäksi sijoitusajalla kertyneen tuoton, jonka suuruus on alustavasti 5 % kerrottuna kyseiseen havaintopäivään mennessä kuluneiden puolivuositain jaksojen lukumäärällä.^{1,2}
- Sijoitus jatkuu:** Jos yllä kuvattu ehto ennenaikaiselle erääntymiselle ei täyty, sijoitus jatkuu ja osakekorin arvo tarkastellaan uudelleen taas seuraavana havaintopäivänä puolen vuoden kuluttua.

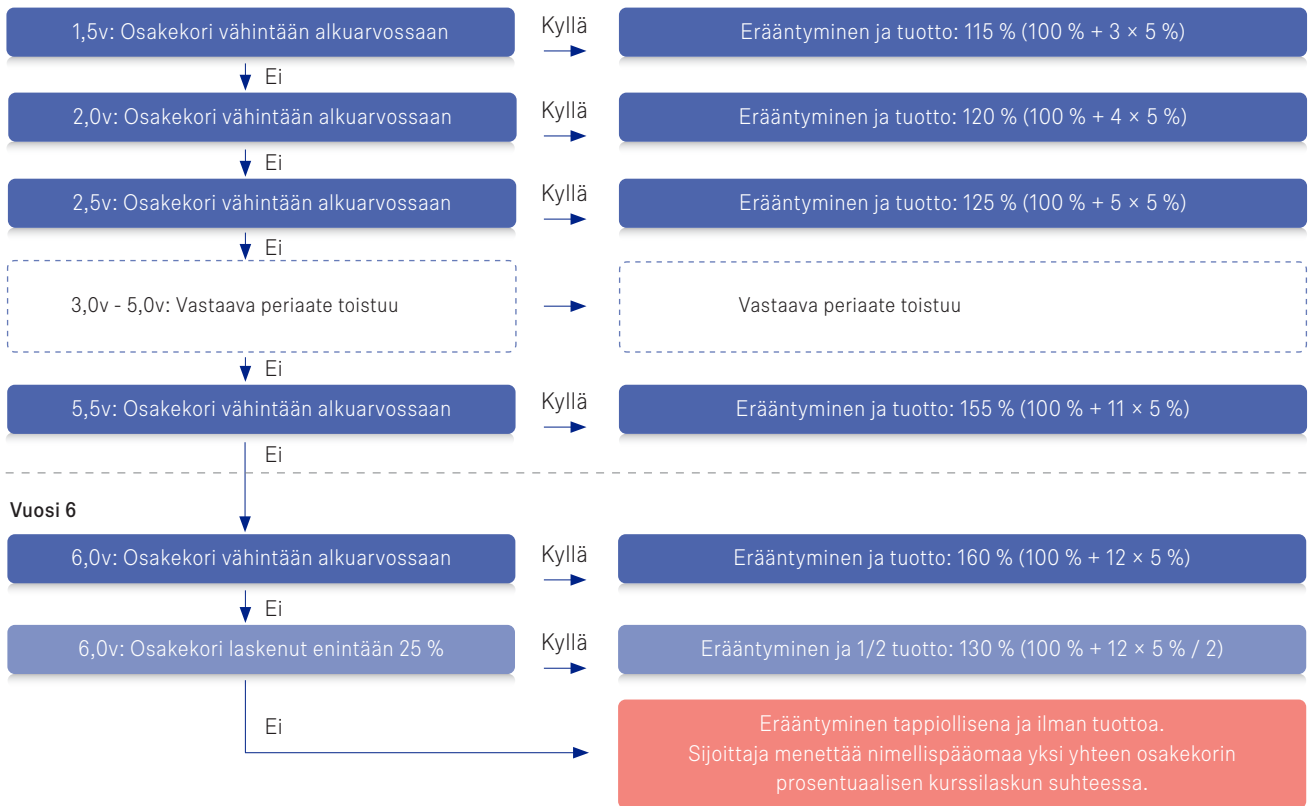
Viimeisenä havaintopäivänä

Jos laina ei ole erääntynyt ennenaikaisesti, viimeisenä havaintopäivänä on kolme mahdollista lopputulemaa:

- Erääntyminen tuotolla:** Jos osakekori on viimeisenä havaintopäivänä vähintään alkuarvonsa tasolla, lainan eräpäivänä maksetaan takaisin nimellispääoma ja kertynyt tuotto koko kuuden vuoden sijoitusajalta.^{1,2}
- Erääntyminen 1/2 tuotolla:** Jos osakekori on viimeisenä havaintopäivänä alle alkuarvonsa, mutta laskenut enintään 25 % alkuarvostaan, lainan erääntyessä maksetaan takaisin nimellispääoma ja puolet kuuden vuoden sijoitusaikana kertyneestä tuotosta.^{1,2}
- Erääntyminen tappiollisena:** Jos osakekori on viimeisenä havaintopäivänä laskenut yli 25 % alkuarvostaan, sijoittaja menettää nimellispääomaa yksi yhteen osakekorin prosentuaalisen kurssilaskun suhteessa, eikä tuottoa makseta.

Havainnollistus tuoton määräytymisestä (esimerkissä oletetaan alustava puolivuositain kasvava tuotto 5 %)

Puolivuositaiset havaintopäivät vuodesta 1,5 alkaen

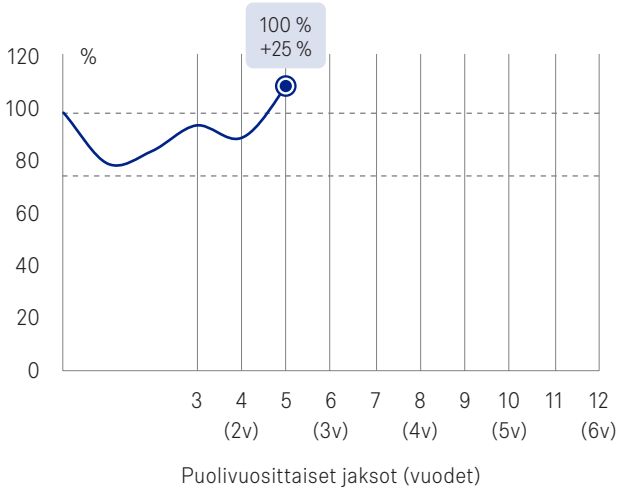


Yllä oleva esimerkki kuvaa lainaehojen mukaista tuoton ja erääntymisarvon määräytymistä, eikä siinä selkeyden vuoksi ole 2 %:n merkintäpalkkiota erikseen näkyvissä. Efektiiviset vuosituotot (p.a.) merkintäpalkkio ja muut lainaan liittyvät kulut huomioiden ovat seuraavat: vuosi 1,5: 8,1 %, vuosi 2,0: 8,3 %, vuosi 2,5: 8,3 %, vuosi 5,5: 7,8 % sekä vuosi 6: 7,7 % (erääntyminen tuotolla), 4,1 % (erääntyminen 1/2 tuotolla) ja -12,7 % (erääntyminen tappiollisena, jos osakekori olisi laskenut esimerkkinä 55 %; jos lasku on suurempi, tappio on vastaavasti suurempi). Kasvava tuotto 5 % on alustava ja se vahvistetaan viimeistään liikkeeseenlaskupäivänä vähintään tasolle 4,3 %. Jos kasvava tuotto vahvistetaan alle alustavan tason, tuotto on pienempi kuin esimerkissä. Laskentaesimerkki ei huomioi liikkeeseenlaskija- ja takaajariskiä eikä verovaikutuksia.

(1) Nimellispääoman takaisinmaksuun ja tuoton maksuun liittyy liikkeeseenlaskija- ja takaajariski. (2) Kasvava tuotto 5 % on alustava ja se vahvistetaan viimeistään liikkeeseenlaskupäivänä vähintään tasolle 4,3 %.

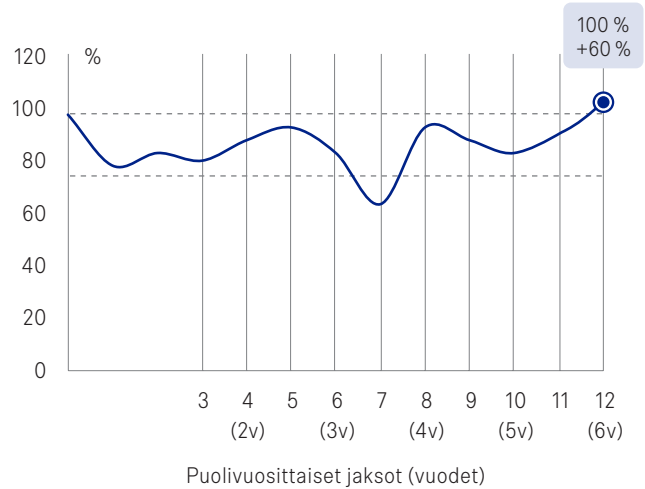
Tuotonlaskentaesimerkkejä

Esimerkki 1: Ennenaikainen erääntyminen



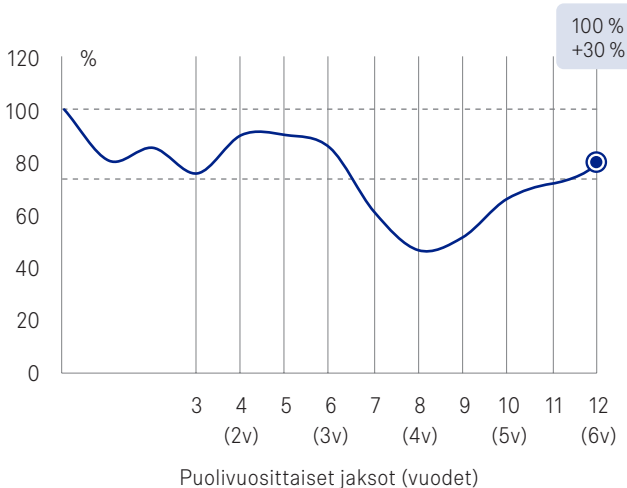
Esimerkissä 1 laina erääntyy ennenaikaisesti kahden ja puolen vuoden vuoden kuluttua, koska kyseisenä havaintopäivänä, 5 puolivuositaisen jakson jälkeen, osakekuri on vähintään alkuarvonsa tasolla. Ennenaikaisen erääntymisen yhteydessä maksetaan 25 %:n ($= 5 \times 5 \%$) tuotto nimellispääomalle ja palautetaan nimellispääoma. Huomaa, että osakekorin kehityksellä erääntymisen jälkeen ei ole enää lainan tuotonmuodostuksen kannalta merkitystä. Efektiivinen vuosituotto merkintäpalkkio ja muut lainaan liittyvät kulut huomioiden on 8,3 % p.a.

Esimerkki 2: Erääntyminen tuotolla



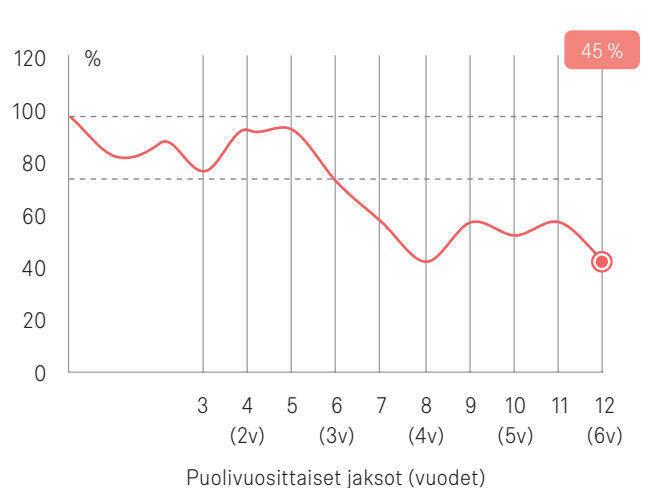
Esimerkissä 2 laina ei ole erääntynyt ennenaikaisesti ja viimeisenä havaintopäivänä, 12 puolivuositaisen jakson jälkeen, osakekuri on vähintään alkuarvonsa tasolla, joten sijoittajalle maksetaan eräpäivänä 60 %:n ($= 12 \times 5 \%$) tuotto nimellispääomalle ja palautetaan nimellispääoma. Efektiivinen vuosituotto merkintäpalkkio ja muut lainaan liittyvät kulut huomioiden on 7,7 % p.a.

Esimerkki 3: Erääntyminen 1/2 tuotolla



Esimerkissä 3 laina ei ole erääntynyt ennenaikaisesti ja viimeisenä havaintopäivänä, 12 puolivuositaisen jakson jälkeen, osakekuri on alle alkuarvonsa, mutta ei ole laskenut yli 25 % alkuarvostaan. Sijoittajalle palautetaan eräpäivänä nimellispääoma täysimääräisesti ja tämän lisäksi maksetaan puolet kertyneestä tuotosta kuuden vuoden sijoitusajalta eli 30 % nimellispääomasta ($= 12 \times 5 \% / 2$). Efektiivinen vuosituotto merkintäpalkkio ja muut lainaan liittyvät kulut huomioiden on 4,1 % p.a.

Esimerkki 4: Erääntyminen tappiolla



Esimerkissä 4 laina ei ole erääntynyt ennenaikaisesti ja viimeisenä havaintopäivänä osakekuri on laskenut yli 25 % alkuarvostaan, joten sijoittaja menettää nimellispääomaa yksi yhteen osakekorin prosentuaalisen kurssilaskun suhteessa eikä tuottoa makseta. Esimerkissä osakekuri on laskenut 55 %, joten tappio nimellispääomalle laskettuna on 55 %. Efektiivinen vuosituotto merkintäpalkkio ja muut lainaan liittyvät kulut huomioiden on -12,7 % p.a.

Osakekorin kehitystä esittävät kuvat (normalisoitu alkamaan arvosta 100) ovat ainoastaan esimerkinomaisia eivätkä kuvasta osakekorin odotettua kehitystä. Kasvava tuotto 5 % on alustava ja se vahvistetaan viimeistään liikkeeseenlaskupäivänä vähintään tasolle 4,3 %. Mikäli kasvava tuotto jää alle alustavasti ilmoitetun, sijoittajan lopullinen tuotto on pienempi kuin esimerkeissä. Esimerkit eivät huomioi liikkeeseenlaskija- ja takaajariskiä eivätkä verovaikutuksia. Nimellispääoman takaisinmaksuun ja tuoton maksuun liittyy liikkeeseenlaskija- ja takaajariski.

€ Miten teen merkinnän?

1. Tutustu

Tutustu tämän markkinointimateriaalin lisäksi liikkeeseenlaskijan laatimaan avaintietoasiakirjaan, lainaehdoin ja ohjelmaesitteeseen täydennyksineen. Asiakirjat saat merkintäpaikoista tai verkkosivulta www.alexandria.fi/europpabonus37.

2. Merkitse

Täytä merkintäsitoumuslomake ja toimita se merkintäpaikkaan. Tämän sijoituksen säilytys on maksutonta arvopaperitilillä Alexandria Group Oyj:ssä. Merkintäaika päättyy **29.5.2026**.

3. Maksa

Maksa merkintä saamasi tilisiirtolomakkeen mukaisesti viimeistään **29.5.2026**.

! Keskeiset riskitekijät

Sijoittamiseen liittyy aina taloudellinen riski, ja sijoittaja vastaa aina itse omien sijoituspäätöksensä taloudellisista tuloksista ja vorseuraamuksista. Sijoittajan tuleekin ennen sijoituspäätöksen tekemistä varmistua siitä, että hän ymmärtää lainan ominaisuudet ja riskit. Tämä strukturoitu laina ei ole yksinkertainen ja saattaa olla vaikea ymmärtää. Alla kuvataan ainoastaan lyhyesti lainaan liittyviä keskeisiä riskejä. Lainaan sekä sen liikkeeseenlaskijaan ja takaajaan liittyviä riskejä on kuvattu tarkemmin liikkeeseenlaskijan laatimassa avaintietoasiakirjassa, lainaehdoissa ja ohjelmaesitteessä. Asiakirjat on yksilöity sivulla 8.

Markkinariski

Laina ei ole pääomaturvattu, vaan sijoittaja kantaa riskin kohde-etuutena olevan osakekorin epäedullisesta hintakehityksestä. Sijoittaja voi jäädä ilman tuottoa ja lisäksi menettää sijoittamansa pääoman kokonaan tai osittain. Kohde-etuuden tulevasta kehityksestä ei voida antaa takeita. Laina ei vastaa suoraan sijoitusta kohde-etuuteen. Lainan tuotto on rajattu mahdolliseen kasvavaan tuottoon, eikä sijoittaja ole oikeutettu osakekorin kurssinousuun tai yhtiöiden maksamiin osinkoihin.

Liikkeeseenlaskija- ja takaajariski

Lainaan liittyy riski liikkeeseenlaskijan ja takaajan takaisinmaksukyvyistä. Liikkeeseenlaskijan ja takaajan maksukyvyttömyys voi johtaa sijoitetun pääoman ja/tai tuoton menettämiseen kokonaan tai osittain. Sijoittajan tuleekin sijoituspäätöstä tehdessään kiinnittää huomiota liikkeeseenlaskijan ja takaajan taloudelliseen asemaan ja luottokelpoisuuteen. Laina ei kuulu talletussuojan piiriin eikä liikkeeseenlaskija ole asettanut sille erillistä vakuutta.

Korkoriski

Yleisen korkotason ja liikkeeseenlaskijan ja takaajan luottoriskilisen muutoksilla on vaikutus lainan arvoon sijoitusaikana. Yleisen korkotason tai luottoriskilisen nousulla on pääsääntöisesti laskeva vaikutus lainan arvoon. Vastaavasti korkotason tai luottoriskilisen laskulla on pääsääntöisesti nostava vaikutus lainan arvoon. Korkoriski voi toteutua vain, jos laina myydään ennen eräpäivää. Lainan arvoon vaikuttavat myös useat muut tekijät.

Jälkimarkkinariski

Laina on tarkoitettu eräpäivään saakka pidettäväksi, eikä tuotetta suositella, jos sijoitettuja varoja voidaan tarvita ennen eräpäivää. Jos laina myydään ennen eräpäivää, myynti tapahtuu sen hetkiseen jälkimarkkinahintaan, joka voi olla suurempi tai pienempi kuin sijoitettu pääoma. Sijoittajalle voi koitua tappioita myydessään lainan jälkimarkkinoilla. Lainan jälkimarkkinahintaan vaikuttavat muun muassa seuraavat tekijät: jäljellä oleva sijoitusaika, kohde-etuus ja sen volatiliiteetti, yleinen korkotaso, liikkeeseenlaskijan ja takaajan luottoriskilisyys, strukturointikulu sekä jälkimarkkinamyynnin kulut. Liikkeeseenlaskija antaa vähintään 5 lainan erälle päivittäisen takaisinostohinnan normaaleissa markkinaolosuhteissa, mutta ei voi taata jälkimarkkinoita. Poikkeuksellisissa markkinaolosuhteissa likviditeetti voi olla huono tai kaupankäynti mahdotonta.

Riski ehtojen korjaamisesta ja ennaikaisesta takaisinmaksusta

Liikkeeseenlaskija voi lainaehdoissa mainituissa erityistilanteissa korjata lainan ehtoja (esimerkiksi kohde-etuuden pörssilistauksen päättyessä) tai lunastaa lainan takaisin ennen sen eräpäivää (esimerkiksi olennaisen lakimuutoksen johdosta) ilman sijoittajan erillistä suostumusta. Yllä mainitut muutokset voivat olla sijoittajalle epäedullisia ja johtaa pääomatappioihin.

Verotusriski

Lainan verotuksellinen ja/tai lainsäädännöllinen asema voivat muuttua sijoitusaikana ja tätä kautta vaikuttaa sijoittajan netto-tuottoon. Alexandria ei toimi asiakkaan veroasiantuntijana.

! Tärkeää tietoa

Merkintäpaikat

Alexandria Group Oyj (Y-tunnus 1063450-9), Alexandria Markets Oy (Y-tunnus 2510307-3) ja niiden sidonnaisasiamiehet. Eteläesplanadi 22 A, 00130 Helsinki, puhelinvaihe 09 4135 1300. Alexandria Group Oyj:n muiden toimipaikkojen yhteystiedot löytyvät tämän markkinointimateriaalin takakannesta. Alexandria Group Oyj:n ja Alexandria Markets Oy:n toimintaa (yhdessä ”Alexandria”) valvoo Finanssivalvonta ja ne ovat sijoittajien korvausrahaston jäseniä. Lisätietoa: www.alexandria.fi.

Tarjouksen toteutus ja rajoitukset

Ehtona liikkeeseenlaskun toteutumiselle on vähintään 4,3 %:n kasvava tuotto. Lopullinen taso ilmoitetaan merkintävahvituksessa. Liikkeeseenlaskijalla ja Alexandria Markets Oy:llä on lisäksi oikeus peruuttaa liikkeeseenlasku. Jos liikkeeseenlasku perutaan, Alexandria tiedottaa sijoittajia tarjouksen peruuttamisesta ja merkintämaksut palautetaan ilman korkoa.

Myyntirajoitus

Tätä tarjousta ei kohdisteta sellaisille henkilöille tai sellaisiin valtioihin, joissa tarjouksen tekeminen on lainvastaista. Tätä materiaalia ei saa jaella maissa, joissa jakelu tai tiedottaminen on ristiriidassa kyseisen maan lakien kanssa. Erityisesti, tätä materiaalia ei saa levittää Yhdysvaltoihin eikä yhdysvaltalaisille vastaanottajille.

Peruutusoikeus ja esitteen täydennykset

Merkintä on sitova kahden kokonaisen arkipäivän jälkeen merkinnän tekemisestä, minkä jälkeen sitä ei voi peruuttaa. Jos Alexandria joutuu hylkäämään sitoumuksen sijoittajasta johtuvasta syystä, sijoittaja on velvollinen korvaamaan aiheutuneet kustannukset ja tappion. Alexandrialle on oikeus hylätä merkintä harkintansa mukaan, esimerkiksi, jos merkintämaksua ei ole vastaanotettu ajoissa. Jos kuitenkin liikkeeseenlaskija julkistaa ohjelmaesitteen täydennyksen tai korjaa lainaehtoja tarjousaikana, sijoittajalla on oikeus perua merkintänsä ilmoittamalla tästä kirjallisesti Alexandrialle kolmen pankkipäivän kuluessa täydennyksen julkistamisesta verkkosivulla: www.alexandria.fi/eurooppabonus37.

Kannustimet ja palkkiot

Lainaan liittyvät kulut veloitetaan kertaluonteisesti sijoitusajan alussa eikä vuosittaisia jatkuvaluonteisia kuluja ole. Kulut muodostuvat merkintäpalkkiosta, joka on 2 % lainan nimellisarvosta ja strukturointikulusta, joka on noin 6,5 % nimellisarvosta (vuositasolle jaettuna noin 1,1 % nimellisarvosta pisimmän mahdollisen pitoajan mukaisesti laskettuna). Strukturointikulu sisältyy lainan merkintähintaan, eli sitä ei vähennetä lainaehtojen mukaisesta erääntymisarvosta. Lainan erääntyminen on kulutonta. Jälkimarkkinalla liikkeeseenlaskijan ostohinta sisältää kulun, joka lasketaan liikkeeseenlaskijan määrittämän laskennallisen keskihinnan ja ostohinnan erotuksena. Alexandria veloittaa jälkimarkkinamyynnistä kulloinkin voimassa olevan hinnastonsa mukaisen kulun, joka on tällä hetkellä 0,5 % nimellisarvosta.

Strukturointikulu koostuu liikkeeseenlaskijan valmistuskulusta, liikkeeseenlaskijan Alexandria Group Oyj:lle maksamasta jakelupalkkiosta sekä Alexandria Group Oyj:n Alexandria Markets Oy:lle maksamasta palkkiosta liittyen liikkeeseenlaskun ja myynnin järjestämiseen. Alexandria Group Oyj ja Alexandria Markets Oy maksavat palkkioita omille sidonnaisasiamiehilleen niiden välittämistä merkinnöistä.

Lisätietoa kuluista ja veloituksista on avaintietoasiakirjassa ja lainaehdoissa. Lisäksi sijoittajalle annetaan sijoitussuosituksen yhteydessä ennen sijoituspäätöksen tekemistä tarkat tiedot suositellun sijoituksen kaikista kuluista prosentteina ja euroina.

Markkinointimateriaali

Tämän markkinointimateriaalin on laatinut Alexandria Markets Oy. Liikkeeseenlaskija tai sen lähipiiritahot eivät ole missään vastuussa markkinointimateriaalin sisällöstä. Jos markkinointimateriaalin ja sitovien lainaehtojen välillä ilmenee ristiriita, lainaehdot ovat aina etusijalla. Markkinointimateriaalin tiedot muodostavat sijoituksesta vain yhteenvedon. Materiaalin tekijänoikeus ja muut immateriaalioikeudet kuuluvat Alexandria Markets Oy:lle ja kaikki oikeudet on pidätetty kaikissa maissa.

Verotus

Tässä kuvataan lyhyesti lainan tämänhetkistä verotusta Suomessa yleisesti verovelvollisen luonnollisen henkilön osalta (katso ”Verotusriski”). Tuloverolaissa (30.12.1992/1535) ei ole nimellisiä säännöksiä joukkovelkakirjalainoista. Lainalle maksettavaa tuottoa samoin kuin mahdollista lainan luovutuksesta syntyvää luovutusvoittoa tai luovutustappiota käsiteltäneen verotuksessa luovutusvoittoa ja luovutustappiota koskevien tuloverolain säännösten mukaisesti. Lainan tuotto ja luovutusvoitto ovat veronalaista pääomatuloa. Lainalle maksettavasta tuotosta saatetaan toimittaa ennakonpidätys, jonka suuruus on tällä hetkellä 30 %. Liikkeeseenlaskijan ollessa ulkomainen korkotulon lähdeverosta annetun lain (28.12.1990/1341) säännökset eivät sovellu. Joukkovelkakirjalainoja koskeva verolainsäädäntö ei toistaiseksi ole kattavaa, minkä johdosta lainojen verokohteluun sisältyy erityisiä riskejä. Verokohtelu määräytyy kunkin asiakkaan yksilöllisten olosuhteiden mukaan ja lainan verokohtelu voi tulevaisuudessa muuttua. Alexandria tai liikkeeseenlaskija ei toimi asiakkaan veroasiantuntijana (katso ”Verotusriski”).



Joukkovelkakirjalainan pääpiirteet

Tärkeitä päivämääriä

Merkintäaika	27.4. - 29.5.2026
Maksupäivä	29.5.2026
Liikkeeseenlaskupäivä	15.6.2026
Eräpäivä	15.6.2032, ellei ennenaikaista erääntymistä

Joukkovelkakirjalaina

Tyyppi	Yleisön merkittäväksi tarkoitettu osakekorisidonnainen joukkovelkakirjalaina ("laina")
Pääomaturva	Ei pääomaturvaa, joten sijoitetun pääoman voi menettää osittain tai kokonaan
Liikkeeseenlaskija ja takaaja	Merrill Lynch B.V. ja takaaja Bank of America Corporation, jonka luottoluokitukset: Moody's A1 / S&P A- / Fitch AA-
Avaintietoasiakirja, lainaehdot ja ohjelmaesite	Avaintietoasiakirja, lainaehdot ja liikkeeseenlaskijan 18.7.2025 päivätty ohjelmaesite "Note, Warrant and Certificate Programme" täydennyksineen ovat saatavilla merkintäpaikoista tai verkkosivulta www.alexandria.fi/eurooppabonus37 .
Merkintäpaikat	Alexandria Group Oyj, Alexandria Markets Oy ja niiden sidonnaisasiamiehet
Etuoikeusasema ja vakuus	Etuoikeusasema sama kuin liikkeeseenlaskijan muilla vakuudettomilla velkasitoumuksilla
Nimellisarvo	1 000 euroa / laina
Merkintähinta	1 000 euroa / laina, mikä vastaa 100 % lainan nimellisarvosta
Merkintäpalkkio	20 euroa / laina, mikä vastaa 2 % lainan nimellisarvosta
Strukturointikulu	Strukturointikulu kattaa lainan tuotannon, riskienhallinnan, jakelun ja palvelun kuluja koko elinkaaren ajalta. Kulu veloitetaan sijoitusajan alussa ja se on noin 6,5 % nimellisarvosta, eli vuositasolle jaetuna noin 1,1 % nimellisarvosta pisimmän mahdollisen pitoajan mukaisesti laskettuna. Kulu sisältyy lainan merkintähintaan, eli sitä ei vähennetä lainaehtojen mukaisesta erääntymisarvosta. Lisätietoa kohdassa "Kannustimet ja palkkiot".
Vähimmäissijoitus	5 lainaa, tätä suuremmat sijoitukset 1 lainan erissä
Säilytysjärjestelmä	Euroclear Bank S.A. / N.V. ja Clearstream Banking S.A.
ISIN-koodi	XS3237135291
Pörssilistaus	Listaukselta haetaan Luxemburgin pörssiin.
Jälkimarkkina	Liikkeeseenlaskija tarjoaa sijoitukselle normaaleissa markkinaolosuhteissa päivittäisen jälkimarkkinan vähintään 5 lainan erälle (katso "Jälkimarkkinariski"). Liikkeeseenlaskijan ostohinta sisältää kulun, joka lasketaan liikkeeseenlaskijan määrittämän laskennallisen keskihinnan ja ostohinnan erotuksena. Alexandria veloittaa jälkimarkkinamyynnistä kulloinkin voimassa olevan hinnastonsa mukaisen kulun, joka on tällä hetkellä 0,5 % lainan nimellisarvosta.

Sijoituksen riskiluokka



Pienempi riski Suurempi riski

Tämän sijoituksen riskiluokka asteikolla 1 - 7 on 5, joka on keskipitkä riskiluokka. Se kuvaa sijoituksen riskitasoa suhteessa muihin sijoituksiin ja huomioi markkinariskin lisäksi myös liikkeeseenlaskijariskin (katso "Keskeiset riskitekijät"). Liikkeeseenlaskija määrittää riskiluokan sääntelyn edellyttämällä menetelmällä ja sitä laskettaessa oletetaan, että sijoitus pidetään koko suositellun pitoajan eli eräpäivään asti. Riskiluokka voi muuttua sijoitusajan kuluessa. Lisätietoa riskiluokasta liikkeeseenlaskijan laatimassa avaintietoasiakirjassa.



Joukkovelkakirjalainan pääpiirteet

Tuotonlaskenta

Kohde-etuus ("Osakekori")	i Osake	Bloomberg-tunniste	Paino
	1 Compagnie Financière Richemont S.A.	CFR SW Equity	1/5
	2 Crédit Agricole S.A.	ACA FP Equity	1/5
	3 Partners Group Holding AG	PGHN SW Equity	1/5
	4 Renault S.A.	RNO FP Equity	1/5
	5 Sanofi S.A.	SAN FP Equity	1/5
Erääntymisarvo ennen- aikaisen erääntymisen yhteydessä (k=3–11)	Jos Osakekorin arvo puolivuositaisena Havaintopäivänä k=3–11 on vähintään yhtä suuri kuin Osakekorin alkuarvo, laina erääntyy ennenaikaisesti arvoon: Nimellisarvo × (100 % + Kasvava tuotto × k)		
Erääntymisarvo eräpäivänä	1) Jos Osakekorin arvo viimeisenä Havaintopäivänä k=12 on vähintään yhtä suuri kuin Osakekorin alkuarvo, laina erääntyy arvoon: Nimellisarvo × (100 % + Kasvava tuotto × 12) 2) Jos Osakekorin arvo viimeisenä Havaintopäivänä k=12 on vähintään yhtä suuri kuin Suojataso, mutta Osakekorin alkuarvoa pienempi, laina erääntyy arvoon: Nimellisarvo × (100 % + Kasvava tuotto × 12 / 2) 3) Muussa tapauksessa laina erääntyy tappiollisena arvoon: Nimellisarvo × Osakekorin arvo Havaintopäivänä k=12		
Osakekorin arvo (i=1–5, k=3–12)	$\sum_{i=1}^5 \text{Osakkeen } i \text{ paino} \times \left(\frac{\text{Osakkeen } i \text{ päivän päätösarvo havaintopäivänä } k}{\text{Osakkeen } i \text{ alkuarvo}} \right)$		
Kasvava tuotto	5 % (alustava, vahvistetaan viimeistään liikkeeseenlaskupäivänä vähintään tasolle 4,3 %)		
Osakekorin alkuarvo	100 %		
Suojataso	75 %		
Osakkeen i alkuarvo (i=1–5)	Osakkeen i päivän päätösarvo 8.6.2026. Jos havaintopäivä ei ole kaupankäyntipäivä, päivämäärä siirtyy lainahdoissa ilmoitetulla tavalla.		
Havaintopäivät (k=3–12), ja Ennenaikaiset erääntymispäivät (k=3–11)	k Havaintopäivä	Ennenaikainen erääntymispäivä	
	3 8.12.2027	15.12.2027	
	4 8.6.2028	15.6.2028	
Jos havaintopäivä ei ole kaupankäyntipäivä tai jos erääntymispäivä ei ole pankkipäivä, päivämäärät siirtyvät lainaehdoissa ilmoitetulla tavalla.	5 8.12.2028	15.12.2028	
	6 8.6.2029	15.6.2029	
	7 10.12.2029	17.12.2029	
	8 11.6.2030	18.6.2030	
	9 9.12.2030	16.12.2030	
	10 9.6.2031	16.6.2031	
	11 8.12.2031	15.12.2031	
	12 8.6.2032	15.6.2032 (Eräpäivä)	

ALEXANDRIA

Vuonna 1996 perustettu Alexandria Group on yksi Suomen suurimmista sijoituspalveluyhtiöistä. Yhtiö on erikoistunut sijoittamisen ja säästämisen ratkaisuihin ja palvelee asiakkaitaan 30 paikkakunnalla noin 220 sijoitusalan asiantuntijan voimin. Sen osake on listattu Nasdaq First North -markkinapaikalla.

Alexandria Markets on Alexandria-konsernin strukturoituihin sijoitus- tuotteisiin erikoistunut yksikkö.

Ota yhteyttä

Soita asiakaspalveluumme tai ota yhteyttä suoraan lähimpään toimipisteeseemme.



0200 10 100

(pvm/mpm)

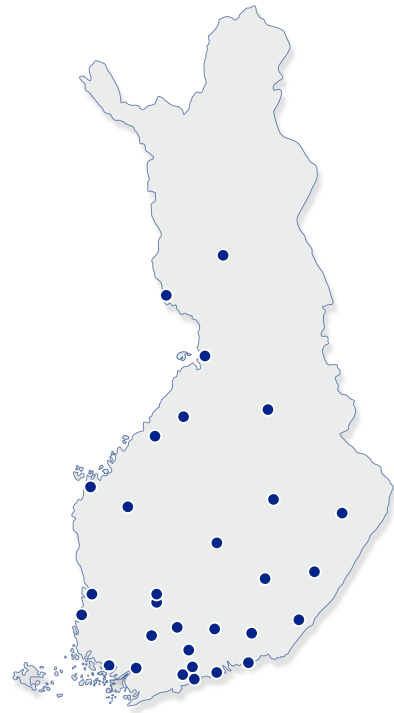
ma-pe klo 8.30–16.30



info@alexandria.fi

paikkakunta@alexandria.fi

etunimi.sukunimi@alexandria.fi



Espoo

Hevosenkentä 3
Puh. 029 370 0501

Forssa

Hämeentie 7
Puh. 029 370 0502

Helsinki

Eteläesplanadi 22 A
Puh. 029 370 0504

Hyvinkää

Kankurinkatu 4-6 B
Puh. 029 370 0505

Hämeenlinna

Raatihuoneenkatu 17 A
Puh. 029 370 0503

Joensuu

Torikatu 24
Puh. 029 370 0506

Jyväskylä

Kauppakatu 41 B
Puh. 029 370 0507

Kajaani

Kauppakatu 38
Puh. 029 370 0508

Kokkola

Torikatu 31 A
Puh. 029 370 0509

Kotka

Tornatorintie 3
Puh. 029 370 0510

Kouvola

Asemakatu 2
Puh. 029 370 0511

Kuopio

Puijonkatu 29
Puh. 029 370 0512

Lahti

Torikatu 3 B
Puh. 029 370 0513

Lappeenranta

Ainonkatu 31
Puh. 029 370 0514

Lempäälä

Ideaparkinkatu 4
Puh. 029 370 0522

Mikkeli

Hallituskatu 7 A
Puh. 029 370 0515

Oulu

Kauppurienkatu 7
Puh. 029 370 0516

Pori

Yrjönkatu 15
Puh. 029 370 0517

Porvoo

Jokikatu 33 A
Puh. 029 370 0527

Rauma

Valtakatu 3
Puh. 029 370 0518

Rovaniemi

Koskikatu 25
Puh. 029 370 0519

Salo

Turuntie 1
Puh. 029 370 0520

Savonlinna

Kirkkokatu 10
Puh. 029 370 0529

Seinäjoki

Suupohjantie 57
Puh. 029 370 0521

Tampere

Hämeenkatu 13 bA
Puh. 029 370 0522

Tornio

Länsiranta 10
Puh. 029 370 0523

Turku

Kauppiaskatu 9 B
Puh. 029 370 0524

Vaasa

Hovioik. puistikko 15 C
Puh. 029 370 0525

Vantaa

Äyritie 24
Puh. 029 370 0526

Ylivieska

Juurikoskenkatu 1 LH 3
Puh. 029 370 0528

Palkittua erityisosaamista strukturoiduissa sijoituksissa

2×

Euroopan paras
sijoitusmenestys

8×

Suomen paras
sijoitusmenestys

5×

Pohjoismaiden
paras tarjoaja

10×

Suomen
paras tarjoaja



Alexandria palkittiin vuonna 2026 kategorioissa Euroopan paras sijoitusmenestys, Pohjoismaiden paras sijoitusmenestys, Pohjoismaiden paras tarjoaja, Suomen paras sijoitusmenestys ja Suomen paras tarjoaja. Lukumäärät sisältävät myös palkinnot aiemmilta vuosilta. Sijoitusmenestystä mitataan vuoden ajanjaksolla erääntyneiden sijoitusten volyympainotetuilla toteutuneilla vuosituotoilla. Paras tarjoaja valitaan sijoitusmenestyksen ja myyntivolyymin perusteella siten, että kummankin kriteerin painoarvo on 50 %. Valinnat tekee vuosittain SRP, Structured Retail Products. Historiallinen tuotto ei ole tae tulevasta.