

Skandipankit Autocall

Osakesidonnainen sertifikaatti

Nordea Bank AB (publ):n ja Svenska Handelsbanken AB (publ):n osakekurssien kehitykseen sidottu pääomasuojaamaton sijoitus

Tuoton saamiseksi riittää osakkeiden pysyminen nykytasollaan

Sijoitusaika 1–6 vuotta, puolivuositainen mahdollisuus ennenaikaiseen lunastukseen ja tuotonvarmistukseen

Puolivuositain kasvava tuotto 9,5 % (alustava)¹

Liikkeeseenlaskija Morgan Stanley B.V.,
takaaja Morgan Stanley

Sijoituksen täydelliset ja sitovat liikkeeseenlaskukohtaiset ehdot sekä liikkeeseenlaskijan 15.12.2015 päivätty ohjelmaesite "Base Prospectus for Notes Dated 15 December 2015" täydennyksineen ovat saatavissa Alexandriasta ja osoitteesta www.alexandria.fi/skandipankit. Merkintäaika voidaan päättää ennenaikaisesti, mikäli liikkeeseenlaskun ehtojen turvaaminen sitä vaatii. (1) Kasvava tuotto 9,5 % on alustava ja se vahvistetaan viimeistään liikkeeseenlaskupäivänä ja vähintään tasoon 8 %.



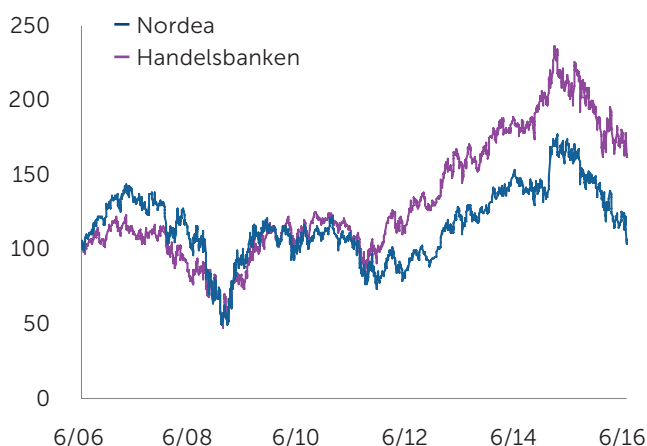
Yleiskuva sertifikaatista

Skandipankit Autocall -sertifikaatti on suunnattu sijoittajalle, joka uskoo Nordea Bank AB (publ):n ("Nordea") ja Svenska Handelsbanken AB (publ):n ("Handelsbanken") ("osakkeet") osakekurssien pysyvän nykytasollaan tai nousevan sijoitusaikana, ja arvostaa mahdollisuutta varmistaa tuotto kesken sijoitusajan. Sertifikaatti ei ole pääomasuojattu.

- **Ennenaikainen lunastus ja tuotonvarmistus.** Jos molemmat osakkeet ovat vuoden kuluttua liikkeeseenlaskusta tai tämän jälkeen jonakin puolivuositaisena havaintopäivänä vähintään alkuarvoissaan, sertifikaatti erääntyy ennenaikaisesti tuoton kera.
- **Puolivuositain kasvava tuotto.** Tuottoa kertyy jokaista kulunutta puolta vuotta kohden 9,5 % (alustava).¹ Tuotto maksetaan edellä mainitun tuottoehdon täytyessä.

- **Suoja 40 %:n kurssilaskua vastaan.** Sijoitus tarjoaa suojaa heikommin kehittyneen osakkeen 40 %:n kurssilaskua vastaan. Osakkeet saavat käydä alempanakin ennen sijoitusajan loppua ilman vaikutusta sertifikaatin erääntymisarvoon.
- **Ei pääomasuojaa.** Jos sertifikaatti ei ole erääntynyt ennenaikaisesti ja heikommin kehittynyt osake on viimeisenä havaintopäivänä laskenut yli 40 % alkuarvoon, sijoittaja menettää nimellispääomaa yksi yhteen heikommin kehittyneen osakkeen kurssilaskun suhteessa eikä tuottoa makseta. Sertifikaattiin liittyy riski liikkeeseenlaskijan ja takaajan takaisinmaksukykyistä (katso "Liikkeeseenlaskijariski").

Osakkeiden kurssikehitys 2006 - 2016



Lähde: Bloomberg, 10 vuoden aikasarja 28.6.2006 - 28.6.2016, skaalattu alkamaan arvosta 100. Sijoitus sertifikaattiin ei ole sama asia kuin suora sijoitus osakkeisiin. Huomaa, että historiallinen kehitys ei ole tae tulevasta kehityksestä.

Yhtiöiden perustietoja

	Nordea	Handelsbanken
Pörssikurssi, SEK	69,50	98,25
Markkina-arvo	29,9 mrd €	20,2 mrd €
P/E-luku	8,9	12,4
P/B-luku	1,0	1,5
Liikevaihto	10,1 mrd €	4,5 mrd €
Liiketulos ¹	4,8 mrd €	2,2 mrd €
Henkilöstömäärä	30 000	12 000
Lisätietoa	www.nordea.com	www.handelsbanken.com

Lähde: Bloomberg 28.6.2016 ja yritysten tilinpäätökset 2015. P/E-luku tarkoittaa osakekurssin ja 12kk ennustetun osakekohtaisen tuloksen suhdetta. P/B-luku tarkoittaa osakekurssin ja oman pääoman suhdetta. (1) Taulukossa liiketulos tarkoittaa operatiivista liiketulosta eli liiketulosta ilman kertaluonteisia eriä.

Sijoitustuotteen pääpiirteet, jatkuu sivulla 7

Tyyppi	Yleisön merkittäväksi tarkoitettu osakesidonnainen sertifikaatti
Sijoitusaika	1 - 6 vuotta, puolivuositainen ennenaikaisen lunastuksen mahdollisuus vuodesta 1 alkaen
Liikkeeseenlaskija	Morgan Stanley B.V., takaaja Morgan Stanley, jonka luottoluokitus: Moody's A3 / S&P BBB+ / Fitch A
Kohde-etuus	Osakkeet: Nordea Bank AB (publ) ja Svenska Handelsbanken AB (publ)
Kasvava tuotto	9,5 % x kuluneet puolivuositaiset jaksot (alustava) ¹
Merkintähinta	1 000 euroa / sertifikaatti, mikä vastaa 100 % sertifikaatin nimellisarvosta
Merkintäpalkkio	20 euroa / sertifikaatti, mikä vastaa 2 % sertifikaatin nimellisarvosta
Vähimmäissijoitus	10 sertifikaattia, tätä suuremmat sijoitukset 1 sertifikaatin erissä
Aikataulu	Merkintäaika 4.7. - 5.8.2016. Maksupäivä 5.8.2016 ²

(1) Kasvava tuotto 9,5 % on alustava ja se vahvistetaan viimeistään liikkeeseenlaskupäivänä ja vähintään tasoon 8 %.

(2) Merkintäaika voidaan päättää ennenaikaisesti, mikäli liikkeeseenlaskun ehtojen turvaaminen sitä vaatii.



Kohde-etuet

Sertifikaatin tuotto ja erääntymisarvo perustuvat Nordea Bank AB (publ):n ("Nordea") ja Svenska Handelsbanken AB (publ):n ("Handelsbanken") A-osakesarjan osakkeiden kurssikehitykseen sijoitusaikana. Molempien yhtiöiden osalta seurataan Tukholman pörssissä noteerattua kruunumääräistä osaketta.

Nordea

Nordea Bank AB (publ) on vuonna 2000 fuusion seurauksena syntynyt Pohjoismainen pankki, jonka kotipaikka ja pääkonttori ovat Ruotsissa. Nordea on Pohjoismaiden ja Itämeren alueen suurin finanssipalvelukonserni sekä markkina-arvolla että taseen loppusummalla mitattuna (12/2015). Konsernilla on noin 11 miljoonaa asiakasta ja palveluksessaan noin 30 000 henkilöä 600 konttorissa. Vuonna 2015 Nordean liiketoiminnan tuotot olivat 10,1 miljardia euroa ja sen 3,7 miljardin euron nettotulos oli pankin historian paras.

Nordean tuloskunto on säilynyt pankkialalle haastavasta korkoympäristöstä huolimatta korkealla tasolla. Konsernin mittavat säästötoimenpiteet ovat edenneet viime vuosina ja operatiivinen tehokkuus on parantunut. Yhtiön palkkiotuotot ovat samanaikaisesti kasvaneet ja luottosalkun laatu pysynyt hyvänä. Nordea on pystynyt jo vuodesta 2003 lähtien vähintään 11 %:n oman pääoman tuottoon, ja tavoitteena sillä on saavuttaa 13 %:n taso nykyisen matalan korkotason vallitessa. Näitä tavoitteita johtaa Nordeassa marraskuussa 2015 valittu uusi pääjohtaja suomalainen Casper von Koskull ja hallituksen puheenjohtajana Björn Wahlroos. Riskejä pankin tuloksentelekykyyn aiheuttavat muun muassa heikko yleinen talouskehitys Euroopassa, jopa negatiivinen korkotaso, lisääntyneen sääntelyn aiheuttamat kustannukset ja ristiriidat EU:ssa. Lisätietoa: www.nordea.com.

Lähteet: Alexandria ja www.nordea.com. Historiallinen kehitys ei ole tae tulevasta kehityksestä.

Nordea, kurssikehitys 2006 - 2016



Lähde: Bloomberg, 10 vuoden aikasarja 28.6.2006 - 28.6.2016. Sijoitus sertifikaattiin ei ole sama asia kuin suora sijoitus osakkeisiin eivätkä kuvien suojatasot ole samoja kuin osakkeille liikkeeseenlaskupäivänä määräytyvät suojatasot. Huomaa, että historiallinen kehitys ei ole tae tulevasta kehityksestä.

Sertifikaatin tuotonlaskennassa osakkeiden osinkoja ei huomioida, mutta niiden odotettu osinkotuotto on huomioitu sertifikaatin ehtoja parantavana tekijänä.

Handelsbanken

Svenska Handelsbanken AB (publ) on vuonna 1871 perustettu ruotsalainen pankki. Handelsbankenilla on kuusi kotimarkkinaa: Ruotsi, Iso-Britannia, Tanska, Suomi, Norja ja Alankomaat. Työntekijöitä konsernissa on yhteensä noin 12 000 ja hieman yli puolet pankin 850 konttorista sijaitsee Ruotsissa, josta tulee myös puolet pankin liikevaihdosta. Seuraavaksi suurin markkina liikevaihdolla mitattuna on Iso-Britannia noin 13 %:n osuudellaan vuonna 2015. Suomessa Handelsbankenilla on 46 konttorin verkosto.

Handelsbankenin taloudellisenä tavoitteena on olla kannattavampi oman pääoman tuotolla mitattuna kuin keskimäärin sen alueella toimivat kilpailijat. Tämä tavoite onkin toteutunut vuodesta 1972 lähtien joka vuosi. Vuonna 2015 pankki teki historiansa parhaan tuloksen ja samalla sen oman pääoman tuotto oli tasolla 13,5 %, kun se kilpailijoilla keskimäärin oli 11,3 %.

Kesäkuussa 2015 Moody's nosti Handelsbankenin luottoluokituksen "Aa2"-tasolle, joka on tällä hetkellä korkein luokitus, mitä pohjoismaiselta pankkisektorilta löytyy. Yhtenä kriteerinä nostolle mainittiin pankin matala riskinotto sen omalla taseella. Toisaalta on huomioitava, että Iso-Britannian tuore kansanäänestyksen tulos vetäytyä EU:sta voi toteutuessaan vaikuttaa jatkossa negatiivisesti Handelsbankenin tuloksentelekykyyn johtuen sen verraten vahvasta läsnäolosta Iso-Britannian markkinoilla. Myös esimerkiksi matala vallitseva korkotaso aiheuttanee jatkossa haasteita pankin tuloksentelekykyville. Lisätietoa: www.handelsbanken.com.

Lähteet: Alexandria ja www.handelsbanken.com. Historiallinen kehitys ei ole tae tulevasta kehityksestä.

Handelsbanken, kurssikehitys 2006 - 2016



Tuoton määräytyminen

Ennen viimeistä havaintopäivää

Osakkeiden alkuarvot määräytyvät liikkeeseenlaskupäivän 17.8.2016 päätösarvoina. Ensimmäinen havaintopäivä on vuoden kuluttua liikkeeseenlaskusta, minkä jälkeen havaintopäiviä on puolivuositain. Havaintopäivinä on kaksi mahdollista lopputulemaa:

- Ennenaikainen lunastus tuotolla:** Jos molemmat osakkeet ovat havaintopäivänä vähintään alkuarvossaan, liikkeeseenlaskija lunastaa sertifikaatin ennenaikaisesti takaisin. Tällöin liikkeeseenlaskija palauttaa täyden nimellispääoman ja maksaa lisäksi sijoitusajalla kertyneen tuoton, jonka suuruus on alustavasti 9,5 % kerrottuna kyseiseen havaintopäivään mennessä kuluneiden puolivuositaiten jaksojen lukumäärällä.^{1,2}
- Sijoitus jatkuu:** Jos yllä kuvattu ehto ennenaikaiselle lunastukselle ei täyty, sijoitus jatkuu ja osakekurssija tarkastellaan uudelleen taas seuraavana havaintopäivänä puolen vuoden kuluttua.

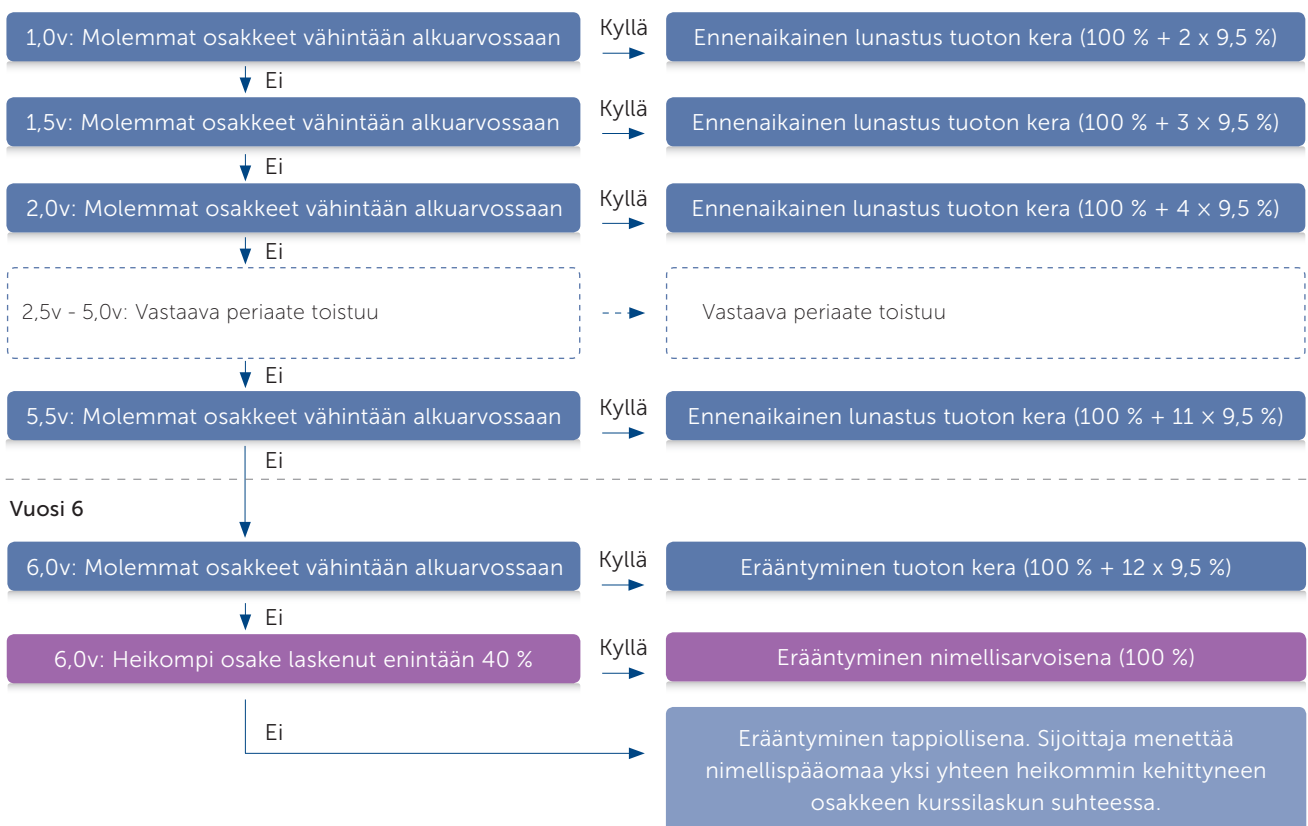
Viimeisenä havaintopäivänä

Jos sertifikaatti ei ole erääntynyt ennenaikaisesti, viimeisenä havaintopäivänä on kolme mahdollista lopputulemaa:

- Erääntyminen tuotolla:** Jos molemmat osakkeet ovat havaintopäivänä vähintään alkuarvossaan, sertifikaatin erääntyessä maksetaan takaisin nimellispääoma ja kertynyt tuotto koko kuuden vuoden sijoitusajalta.^{1,2}
- Erääntyminen nimellisarvoisena:** Jos heikommin kehittynyt osake on viimeisenä havaintopäivänä alle alkuarvon, mutta laskenut enintään 40 % alkuarvostaan, sertifikaatti erääntyy nimellisarvoisena, eikä tuottoa makseta.¹
- Erääntyminen tappiollisena:** Jos heikommin kehittynyt osake on viimeisenä havaintopäivänä laskenut yli 40 % alkuarvostaan, sijoittaja menettää nimellispääomaa yksi yhteen heikommin kehittyneen osakkeen kurssilaskun suhteessa, eikä tuottoa makseta.

Havainnollistus tuoton määräytymisestä (esimerkissä oletetaan alustava kasvava tuotto 9,5 %) ²

Puolivuositaitaiset havaintopäivät vuodesta 1 alkaen



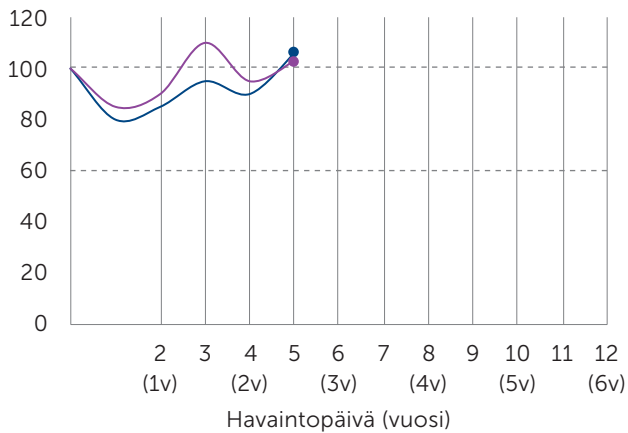
Yksinkertaisuuden vuoksi laskentaesimerkki ei huomioi 2 %:n merkintäpalkkiota. Laskentaesimerkki, jossa merkintäpalkkio on huomioitu, on pyynnöstä saatavilla merkintäpaikoista. Efektiivinen vuosituotto esimerkiksi vuonna kolme ennenaikaisesti lunastettavalle sijoitukselle on 15,1 %. Puolivuositain kasvava tuotto vahvistetaan viimeistään liikkeeseenlaskupäivänä ja vähintään tasolle 8 %. Mikäli kasvava tuotto vahvistetaan alle alustavasti ilmoitetun, sijoittajan lopullinen tuotto on pienempi kuin esimerkissä. Laskentaesimerkki ei huomioi liikkeeseenlaskijariskiä eikä veroaikutuksia.

(1) Nimellispääoman ja tuoton takaisinmaksuun liittyy riski liikkeeseenlaskijan ja takaajan takaisinmaksukyvyistä. (2) Puolivuositain kasvava tuotto vahvistetaan viimeistään liikkeeseenlaskupäivänä ja vähintään tasolle 8 %.



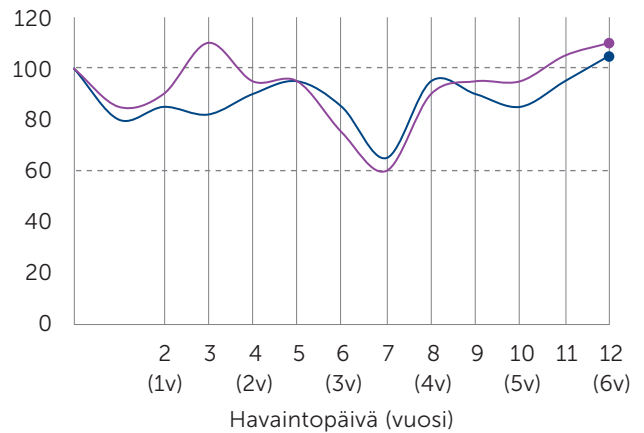
Tuotonlaskentaesimerkkejä

Esimerkki 1: Ennenaikainen lunastus



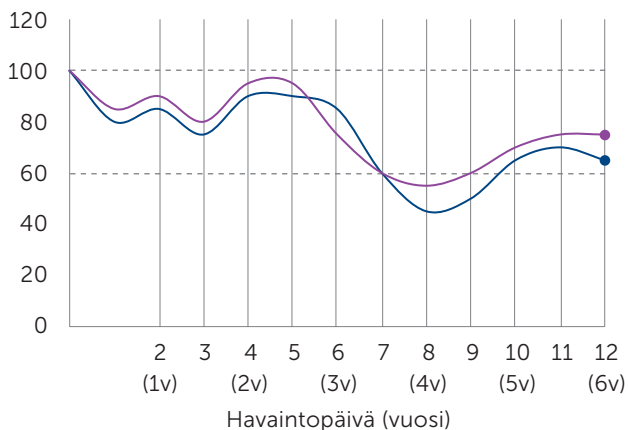
Esimerkissä 1 sertifikaatti lunastetaan ennenaikaisesti takaisin kahden ja puolen vuoden vuoden kuluttua, koska 5. havaintopäivänä molemmat osakkeet ovat vähintään alkuarvossaan. Ennenaikaisen lunastuksen yhteydessä maksetaan 47,5 %:n (= $5 \times 9,5\%$) tuotto nimellispääomalle ja palautetaan nimellispääoma. Huomaa, että osakkeiden kehityksellä lunastuksen jälkeen ei ole enää sertifikaatin tuotonmuodostuksen kannalta merkitystä. Todellinen vuosituotto merkintäpalkkio huomioiden on 15,5 %.

Esimerkki 2: Eräntyminen tuotolla



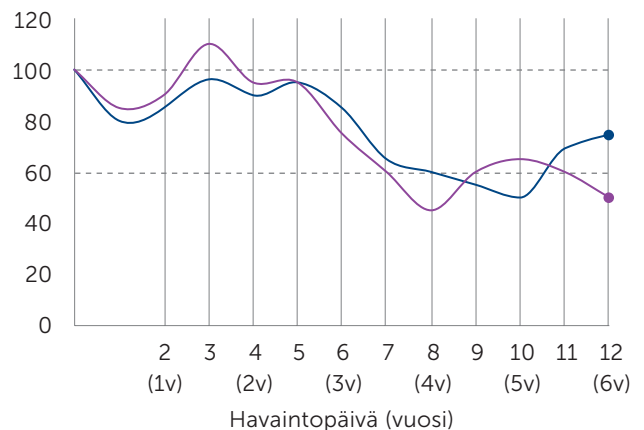
Esimerkissä 2 sertifikaattia ei ole lunastettu ennenaikaisesti takaisin ja viimeisenä eli 12. havaintopäivänä molemmat osakkeet ovat vähintään alkuarvossaan, joten sijoittajalle maksetaan eräpäivänä 114 %:n (= $12 \times 9,5\%$) tuotto nimellispääomalle ja palautetaan nimellispääoma. Todellinen vuosituotto merkintäpalkkio huomioiden on 13,0 %.

Esimerkki 3: Eräntyminen nimellisarvoisena



Esimerkissä 3 sertifikaattia ei ole lunastettu ennenaikaisesti takaisin ja viimeisenä eli 12. havaintopäivänä heikommin kehittynyt osake on alle alkuarvon, mutta ei ole laskenut yli 40 % alkuarvostaan. Sijoittajalle palautetaan eräpäivänä nimellispääoma täysimääräisesti takaisin. Tuottoehto ei kuitenkaan täyty, joten tuottoa ei makseta. Huomaa, että osakkeet saavat käydä suojatason allakin ennen sijoitusajan loppua ilman vaikutusta sertifikaatin eräntymisarvoon. Todellinen vuosituotto merkintäpalkkio huomioiden on -0,3 %.

Esimerkki 4: Eräntyminen tappiolla



Esimerkissä 4 sertifikaattia ei ole lunastettu ennenaikaisesti takaisin ja viimeisenä havaintopäivänä heikommin kehittynyt osake on laskenut yli 40 % alkuarvostaan, joten sijoittaja menettää nimellispääomaa yksi yhteen heikommin kehittyneen osakkeen kurssilaskun suhteessa eikä tuottoa makseta. Esimerkissä heikompi osake on laskenut 50 %, joten tappio nimellispääomalle laskettuna on 50 %. Todellinen vuosituotto merkintäpalkkio huomioiden on -11,1 %.

Osakkeiden kehitystä esittävät kuvat (skaalattu alkamaan arvosta 100) ovat ainoastaan esimerkinomaisia eivätkä kuvasta osakkeiden odotettua kehitystä. Kasvava tuotto 9,5 % on alustava ja se vahvistetaan viimeistään liikkeesenlaskupäivänä ja vähintään tasolle 8 %. Mikäli kasvava tuotto jää alle alustavasti ilmoitetun, sijoittajan lopullinen tuotto on pienempi kuin esimerkeissä. Esimerkit eivät huomioi liikkeesenlaskija- ja takaajarisikiä eivätkä verovaikutuksia. Nimellispääoman ja tuoton maksuun liittyy riski liikkeesenlaskijan ja takaajan takaisinmaksukyvyistä.

€ Miten teen merkinnän?

1. Tutustu

Perehdy ennen sijoituksen tekemistä tämän markkinointimateriaalin lisäksi liikkeeseenlaskijan laatimiin sitoviin sertifikaattiehtoihin sekä ohjelmaesitteeseen täydennyksineen. Asiakirjat saat merkintäpaikoista tai verkkosivulta www.alexandria.fi/skandipankit.

2. Merkitse

Täytä merkintäsitoumuslomake ja toimita se merkintäpaikkaan. Sijoituksen säilytys on maksutonta SEB:hen tätä tarkoitusta varten avotavalla arvo-osuustilillä. Merkintäaika päättyy **5.8.2016**.

3. Maksa

Maksa merkintä saamasi tilisiirtolomakkeen mukaisesti. Maksu suoritetaan merkittäessä, kuitenkin viimeistään **5.8.2016**.

! Keskeiset riskitekijät

Sijoittamiseen liittyy aina taloudellinen riski ja sijoittaja vastaa itse omien sijoituspäätöstensä taloudellisista tuloksista ja veroseuraamuksista. Sijoittajan tulee ennen sijoituspäätöksen tekemistä varmistua siitä, että hän ymmärtää sijoitustuotteen ominaisuudet ja riskit. Sijoittajan edellyttään tutustuvan huolellisesti tähän markkinointimateriaaliin sekä liikkeeseenlaskijan laatimiin sitoviin liikkeeseenlaskukohtaisiin ehtoihin ja ohjelmaesitteeseen. Dokumentit on yksilöity sivulla 7. Alla kuvataan ainoastaan lyhyesti sijoitukseen liittyvät keskeisimmät riskitekijät. Sijoitukseen ja sen liikkeeseenlaskijaan liittyviä riskejä on kuvattu tarkemmin liikkeeseenlaskijan tarjousasiakirjoissa.

Markkinariski

Sertifikaatti ei ole pääomasuojattu, vaan sijoittaja kantaa riskin kohde-etuuden eli tässä osakkeiden epäedullisesta hintakehityksestä. Sertifikaatin tuoterakenteessa useamman kohde-etuuden käyttäminen lisää riskiä, eikä hajauta sitä. Sijoittaja voi jäädä ilman tuottoa ja lisäksi menettää sijoittamansa pääoman kokonaan tai osittain. Kohde-etuuden tulevasta kehityksestä ei voida antaa takeita. Sijoitus ei vastaa suoraa sijoitusta kohde-etuuteen. Sertifikaatin tuotonlaskennassa osakkeenomistajille sijoitusaikana maksettavia osinkoja ei huomioida.

Liikkeeseenlaskijariski

Sijoitukseen liittyy riski liikkeeseenlaskijan ja takaajan takaisinmaksukyvyistä. Liikkeeseenlaskijan ja/tai takaajan maksukyvyttömyys voi johtaa sijoitetun pääoman ja/tai tuoton menettämiseen kokonaan tai osittain. Sijoittajan tulee ennen sijoituspäätöstä tehdessään kiinnittää huomiota liikkeeseenlaskijan ja takaajan taloudelliseen asemaan ja luottokelpoisuuteen. Sijoitus ei kuulu talletussuojan piiriin eikä sille ole asetettu erillistä vakuutta.

Korkoriski

Yleisen korkotason ja liikkeeseenlaskijan luottoriskilisän muutoksilla on vaikutus sijoituksen arvoon sijoitusaikana.

Yleisen korkotason tai luottoriskilisän noustessa sijoitukseen sisältyvän korko-osan arvo voi laskea. Vastaavasti korkotason tai luottoriskilisän laskiessa sijoitukseen sisältyvän korko-osan arvo voi nousta. Korkoriski voi toteutua vain, jos sijoitus myydään ennen eräpäivää.

Jälkimarkkinariski

Mikäli sijoittaja haluaa myydä sijoituksensa ennen eräpäivää, myynti tapahtuu sen hetkiseen jälkimarkkinahintaan, joka voi olla suurempi tai pienempi kuin sijoitettu pääoma. Sijoittajalle voi näin ollen koitua tappioita myydessään sijoituksen jälkimarkkinoilla. Sijoituksen jälkimarkkinahintaan vaikuttavat muun muassa jäljellä oleva sijoitusaika, kohde-etuuden ja sen volatiliteetin, yleisen korkotason ja liikkeeseenlaskijan ja takaajan luottoriskilisän muutokset sekä strukturointikustannus. Liikkeeseenlaskija antaa vähintään 5 kpl erälle päivittäisen takaisinostohinnan normaaleissa markkinaolosuhteissa, mutta ei voi taata jälkimarkkinoita. Jälkimarkkinat voivat poikkeuksellisissa markkinaolosuhteissa olla epälikvidit tai kaupankäynti voi olla tilapäisesti mahdotonta.

Riski ennaikaisesta takaisinmaksusta ja ehtojen korjaamisesta

Liikkeeseenlaskija voi sijoituksen ehtoissa mainituissa erityistapauksissa lunastaa sijoituksen takaisin ennen sen eräpäivää (esimerkiksi olennaisen lakimuutoksen johdosta) tai korjata sijoituksen ehtoja (esimerkiksi kohde-etuuden pörssilistauksen päättyessä) ilman sijoittajan erillistä suostumusta. Ei voida taata, etteivät yllä mainitut muutokset ole epäedullisia sijoittajan näkökulmasta. Ennaikainen takaisinmaksu voi aiheuttaa pääomatappion sijoittajalle.

Verotusriski

Sijoituksen verotuksellinen ja lainsäädännöllinen asema voivat muuttua sijoitusaikana ja tätä kautta vaikuttaa sijoittajan nettotuottoon. Alexandria ei toimi asiakkaan veroasiantuntijana.

! Tärkeää tietoa

Merkintäpaikat

Alexandria Pankkiiriliike Oyj (Y-tunnus 1063450-9) ja sen sidonnaisasiamiehet (yhdessä "Alexandria Pankkiiriliike"), Eteläesplanadi 22 A, 00130 Helsinki, puhelin 09 4135 1300 (vaihde). Alexandria Pankkiiriliikkeen muut 24 toimipaikkaa yhteystietoineen löytyvät tämän markkinointimateriaalin takakannesta. Alexandria Pankkiiriliikkeen toimintaa valvoo Finanssivalvonta ja Alexandria Pankkiiriliike on sijoittajien korvausrahaston jäsen.

Alexandria Markets Oy (Y-tunnus 2510307-3) ja sen sidonnaisasiamiehet (yhdessä "Alexandria Markets"), Eteläesplanadi 22 A, 00130 Helsinki, puhelin 09 4135 1300 (vaihde), on osa Alexandria-konsernia. Alexandria Marketsin toimintaa valvoo Finanssivalvonta ja Alexandria Markets on sijoittajien korvausrahaston jäsen.

Lisää tietoa merkintäpaikoista (yhdessä "Alexandria") on saatavissa osoitteesta www.alexandria.fi.

Tarjouksen toteutus ja rajoitukset

Ehtona liikkeeseenlaskun toteutumiselle on vähintään 8 %:n puolivuositain kasvava tuotto. Liikkeeseenlaskijalla ja Alexandrialla on lisäksi oikeus peruuttaa liikkeeseenlasku. Mikäli liikkeeseenlasku perutaan, Alexandria tiedottaa sijoittajia tarjouksen peruuntumisesta ja merkintämaksut palautetaan sijoittajille korotta. Lopullinen kasvava tuotto ilmoitetaan kaupanvahvistuksessa.

Myyntirajoitus

Tätä tarjousta ei kohdisteta sellaisille henkilöille tai sellaisiin valtioihin, joissa tarjouksen tekeminen on lainvastaista. Tätä materiaalia ei saa jaella maissa, joissa jakelu tai tiedottaminen on ristiriidassa kyseisen maan lakien kanssa. Erityisesti, tätä materiaalia ei saa levittää Yhdysvaltoihin eikä yhdysvaltalaisille vastaanottajille. Liikkeeseenlaskija ja Alexandria edellyttävät, että tämän materiaalin haltuunsa saavat henkilöt tutustuvat tällaisiin rajoituksiin ja noudattavat niitä.

Peruutusosoikeus ja esitteen täydennykset

Merkintä on sitova, eikä sijoittajalla ole oikeutta peruuttaa sitä. Mikäli Alexandria joutuu hylkäämään sitoumuksen sijoittajasta johtuvasta syystä, on sijoittaja velvollinen korvaamaan Alexandrialle aiheutuneet kustannukset ja tappion. Alexandrialla on oikeus hylätä merkintä harkintansa mukaan (esimerkiksi, jos merkintämaksua ei ole vastaanotettu ajoissa). Mikäli kuitenkin liikkeeseenlaskija julkistaa ohjelmaesitteen tai liikkeeseenlaskukohtaisten ehtojen täydennyksen tarjousaikana, on sijoittajalla oikeus perua merkintäsitoumuksensa ilmoittamalla tästä kirjallisesti Alexandrialle kahden pankkipäivän kuluessa täydennyksen julkistamisesta Alexandrian verkkosivuilla: www.alexandria.fi/skandipankit.

Kannustimet ja palkkiot

Alexandria Markets voi maksaa palkkiota sijoituksen myynnistä kolmannelle osapuolelle. Asiakkaan kustannus sijoituksen hankkimisesta ei riipu siitä, ostaako asiakas sijoituksen Alexandria Marketsilta tai kolmannelta osapuolelta. Alexandria Markets saa liikkeeseenlaskijalta palkkiota tuotteen myymisestä. Tuotekohtainen strukturointikustannus on yksilöity sivulla 7.

Markkinointimateriaali

Tämän markkinointimateriaalin on laatinut Alexandria Markets. Liikkeeseenlaskija tai sen lähipiiritahot eivät ole missään vastuussa tämän markkinointimateriaalin sisällöstä. Mikäli markkinointimateriaalin ja liikkeeseenlaskijan sitovien ehtojen välillä ilmenee ristiriita, ovat liikkeeseenlaskijan ehdot aina etusijalla. Markkinointimateriaalista ilmenevät tuotteeseen liittyvät tiedot muodostavat vain yhteenvedon, eivätkä tuotteen täydellistä kuvausta. Materiaalin tekijänoikeus ja muut immateriaalioikeudet kuuluvat Alexandria Marketsille ja kaikki oikeudet on pidätetty kaikissa maissa. Alla liikkeeseenlaskijan vastuunrajoitus:

This document has not been reviewed, approved or otherwise endorsed by Morgan Stanley or any of its affiliates. Morgan Stanley and its affiliates disclaim any liability in connection with the contents of this document.

Verotus

Tässä kuvataan lyhyesti sertifikaatin tämänhetkistä verotusta Suomessa yleisesti verovelvollisen luonnollisen henkilön osalta (katso "Verotusriski"). Sertifikaatille maksettavaa tuottoa samoin kuin mahdollista sertifikaatin luovutuksesta syntyvää luovutusvoittoa tai luovutustappiota käsitellään verotuksessa tuloverolain (30.12.1992/1535) säännösten mukaisesti. Sertifikaatin tuotto ja luovutusvoitto ovat veronalaista pääomatuloa. Sertifikaatille maksettavasta tuotosta saatetaan toimittaa ennakonpidätys, jonka suuruus on tällä hetkellä 30 %. Liikkeeseenlaskijan ollessa ulkomainen korkotulon lähdeverosta annetun lain (28.12.1990/1341) säännökset eivät sovellu. Alexandria tai liikkeeseenlaskija ei toimi asiakkaan veroasiantuntijana (katso "Verotusriski").

Sijoitustuotteen pääpiirteet

Tärkeitä päivämääriä

Merkintäaika	4.7. - 5.8.2016
Maksupäivä	5.8.2016
Liikkeeseenlaskupäivä	17.8.2016
Eräpäivä	26.8.2022, ellei ennenaikaista lunastusta

Sertifikaatti

Tyyppi	Yleisön merkittäväksi tarkoitettu pääomasuojaamaton sertifikaatti
Liikkeeseenlaskija	Morgan Stanley B.V., takaaja Morgan Stanley, jonka luottoluokitus: Moody's A3 / S&P BBB+ / Fitch A
Liikkeeseenlaskukohtaiset ehdot ja ohjelmaesite	Merkintäpaikoista tai osoitteesta www.alexandria.fi/skandipankit saatavilla olevat liikkeeseenlaskukohtaiset ehdot ja liikkeeseenlaskijan 15.12.2015 päivätty ohjelmaesite "Base Prospectus for Notes Dated 15 December 2015" täydennyksineen
Merkintäpaikat	Alexandria Pankkiiriliike Oyj, Alexandria Markets Oy ja niiden sidonnaisasiamiehet
Etuoikeusasema ja vakuus	Etuoikeusasema sama kuin liikkeeseenlaskijan muilla vakuudettomilla velkasitoumuksilla
Nimellisarvo	1 000 euroa / sertifikaatti
Merkintähinta	1 000 euroa / sertifikaatti, mikä vastaa 100 % sertifikaatin nimellisarvosta
Merkintäpalkkio	20 euroa / sertifikaatti, mikä vastaa 2 % sertifikaatin nimellisarvosta
Vähimmäissijoitus	10 sertifikaattia, tätä suuremmat sijoitukset 1 sertifikaatin erissä
Strukturointikustannus	Merkintähinta sisältää vuotuisen strukturointikustannuksen enintään 0,9 % p.a. nimellisarvolle laskettuna ja perustuen 23.6.2016 tilanteeseen. Kustannus veloitetaan kertaluonteisesti sijoituksen alussa ja se lasketaan sijoituksen pisimmän mahdollisen juoksuajan mukaan. Erillistä hallinnointipalkkiota ei peritä eikä strukturointikustannusta vähennetä ehtojen mukaisesta erääntymisarvosta.
Säilytysjärjestelmä	Euroclear Finland Oy
ISIN-koodi	FI4000210893
Pörssilistaus	Listaus Irlannin pörssiin, jos listautumisedellytykset täyttyvät.
Jälkimarkkina	Liikkeeseenlaskija tarjoaa sijoitukselle normaaleissa markkinaolosuhteissa päivittäisen jälkimarkkinan vähintään 5 kappaleen erälle (katso "Jälkimarkkinariski").



Tämän strukturoidun sijoitustuotteen riskiluokitus on osa Suomen Strukturoitujen Sijoitustuotteiden yhdistys ry:n jäsenilleen suosittelemaa strukturoitujen sijoitustuotteiden kolmiportaista riskiluokitusta. Riskiluokitus kuvaa karkeasti sijoitustuotteeseen liittyvää riskitasoa. Riskiluokitus ei poista sijoittajan velvollisuutta perehtyä huolellisesti tähän markkinointiesitteeseen, tuotekohtaisiin ehtoihin ja mahdolliseen ohjelmaesitteeseen ja niissä mainittuihin riskeihin. Sijoittaja vastaa aina itse omien sijoituspäätöstensä taloudellisista vaikutuksista. Lisätietoja riskiluokituksesta yhdistyksen Internet-sivuilta www.sijoitustuotteet.fi.

RISKILUOKITUS: KESKIMÄÄRÄINEN RISKI. Strukturoidut sijoitustuotteet, joissa nimellispääoman palautus riippuu markkinoiden kehityksestä kuten esim. viiteyhtiöiden osakkeiden markkina-arvon kehityksestä tai viiteyhtiöiden luottotapahtumien lukumäärästä sekä liikkeeseenlaskijan takaisinmaksukyvyistä. Mahdollinen nimellispääoman palautus ei kata ylikursseja eikä sijoittajan maksamia palkkioita ja kuluja. Liikkeeseenlaskijan takaisinmaksukykyyn liittyvä riski on kuvattu tässä markkinointiesitteessä.

Sijoitustuotteen pääpiirteet

Tuotonlaskenta

Kohde-etuudet	i	Osake	Bloomberg-koodi
	1	Nordea Bank AB (publ)	NDA SS Equity
	2	Svenska Handelsbanken AB (publ), A-osakesarja	SHBA SS Equity
Erääntymisarvo ennen-aikaisen lunastuksen yhteydessä (k=2-11)	Jos heikommin kehittyneen Kohde-etuuden päivän päätösarvo puolivuositaisena Havaintopäivänä k=2-11 on vähintään yhtä suuri kuin kyseisen Kohde-etuuden alkuarvo, sertifikaatti lunastetaan ennenaikaisesti takaisin arvoon: Nimellisarvo × (100 % + Kasvava tuotto × k)		
Erääntymisarvo eräpäivänä	<p>1) Jos heikommin kehittyneen Kohde-etuuden päivän päätösarvo viimeisenä Havaintopäivänä k=12 on vähintään yhtä suuri kuin kyseisen Kohde-etuuden alkuarvo, sertifikaatti erääntyy arvoon: Nimellisarvo × (100 % + Kasvava tuotto × 12)</p> <p>2) Jos heikommin kehittyneen Kohde-etuuden päivän päätösarvo viimeisenä Havaintopäivänä k=12 on vähintään yhtä suuri kuin kyseisen Kohde-etuuden Suojataso, mutta kyseisen Kohde-etuuden alkuarvoa pienempi, sertifikaatti erääntyy arvoon: Nimellisarvo × 100 %</p> <p>3) Muussa tapauksessa sertifikaatti erääntyy arvoon: $\text{Nimellisarvo} \times \left(\frac{\text{Heikommin kehittyneen Kohde-etuuden loppuarvo}}{\text{Heikommin kehittyneen Kohde-etuuden alkuarvo}} \right)$</p>		
Heikommin kehittynyt kohde-etuus	Kunkin havaintopäivän k=2-12 osalta erikseen heikommin kehittyneellä kohde-etuudella tarkoitetaan sitä kohde-etuutta, jolla havaintopäivänä k=2-12 suhdeluku (Kohde-etuuden arvo havaintopäivänä/Kohde-etuuden alkuarvo) on pienin.		
Kasvava tuotto	9,5 % (alustava, vahvistetaan viimeistään liikkeeseenlaskupäivänä ja vähintään tasoon 8 %)		
Suojataso (i=1-2)	60 % × Kohde-etuuden i alkuarvo		
Kohde-etuuden i alkuarvo	Kohde-etuuden i päivän päätösarvo 17.8.2016 tai määräyspäivää seuraavana kaupankäyntipäivänä		
Kohde-etuuden i loppuarvo	Kohde-etuuden i päivän päätösarvo 17.8.2022 tai määräyspäivää seuraavana kaupankäyntipäivänä		
Havaintopäivät (k=2-12) ja Ennenaikaiset erääntymispäivät (k=2-11)	k	Havaintopäivä, tai seuraava kaupankäyntipäivä	Ennenaikainen erääntymispäivä, tai seuraava pankkipäivä
	2	17.8.2017	28.8.2017
	3	19.2.2018	27.2.2018
	4	17.8.2018	28.8.2018
	5	18.2.2019	26.2.2019
	6	19.8.2019	27.8.2019
	7	17.2.2020	26.2.2020
	8	17.8.2020	26.8.2020
	9	17.2.2021	26.2.2021
	10	17.8.2021	26.8.2021
	11	17.2.2022	28.2.2022
	12	17.8.2022	26.8.2022 (Eräpäivä)

Alexandria Pankkiiriliike Oyj

Vuonna 1996 perustettu Alexandria Pankkiiriliike Oyj on yksi Suomen suurimmista sijoituspalveluyhtiöistä. Alexandria-konsernin muodostavat Alexandria Pankkiiriliike Oyj, Alexandria Rahastoyhtiö Oy ja strukturoituihin sijoitustuotteisiin erikoistunut Alexandria Markets Oy. Palveluksessamme on yli 300 sijoitusalan ammattilaista 25 paikkakunnalla.

Ota yhteyttä

Soita asiakaspalveluumme tai ota yhteyttä suoraan lähimpään toimipisteeseemme.

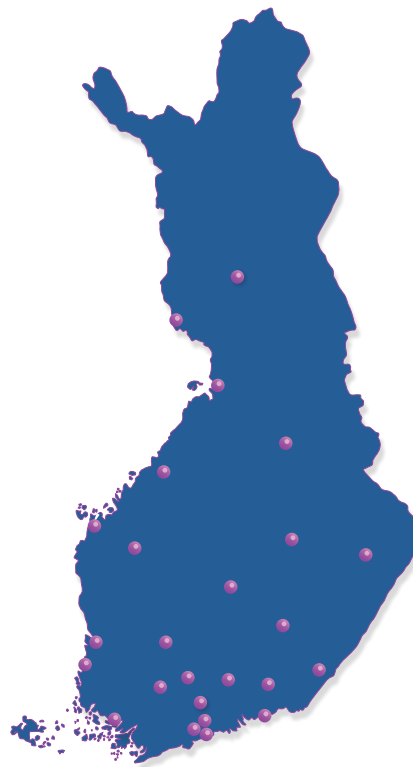


0200 10 100

(pvm/mpm)
ma-to klo 9:00-16:30
pe klo 9:00-16:00



info@alexandria.fi
paikkakunta@alexandria.fi
etunimi.sukunimi@alexandria.fi



Alexandrian toimipisteet

Espoo

Hevosenkentä 3
02600 Espoo
Puh. (09) 252 204 00

Forssa

Hämeentie 7
30100 Forssa
Puh. 0200 10 100

Helsinki

Eteläesplanadi 22 A
00130 Helsinki
Puh. (09) 413 513 00

Hyvinkää

Kankurinkatu 4-6 B 1
05800 Hyvinkää
Puh. 0200 10 100

Hämeenlinna

Sibeliuksenkatu 5
13100 Hämeenlinna
Puh. (03) 682 03 00

Joensuu

Kauppakatu 26
80100 Joensuu
Puh. (013) 611 09 00

Jyväskylä

Kauppakatu 41 B 13
40100 Jyväskylä
Puh. (014) 449 78 70

Kajaani

Kauppakatu 34 A 5
87100 Kajaani
Puh. (08) 879 02 00

Kokkola

Torikatu 31 A
67100 Kokkola
Puh. (06) 868 09 00

Kotka

Tornatorintie 3
48100 Kotka
Puh. (05) 353 64 00

Kouvola

Keskikatu 9
45100 Kouvola
Puh. (05) 320 12 00

Kuopio

Puijonkatu 22 B
70100 Kuopio
Puh. (017) 580 55 00

Lahti

Torikatu 3 B
15110 Lahti
Puh. (03) 525 20 00

Lappeenranta

Kauppakatu 32
53100 Lappeenranta
Puh. (05) 415 64 00

Mikkeli

Hallituskatu 7 A 11
50100 Mikkeli
Puh. (015) 7600 071

Oulu

Pakkahuoneenkatu 15 A
90100 Oulu
Puh. (08) 870 56 00

Pori

Yrjönkatu 15
28100 Pori
Puh. (02) 529 90 40

Rauma

Valtakuu 4
26100 Rauma
Puh. (02) 416 56 20

Rovaniemi

Koskikatu 27 B
96100 Rovaniemi
Puh. (016) 319 200

Seinäjoki

Keskuskatu 12
60100 Seinäjoki
Puh. (06) 214 01 01

Tampere

Koskikatu 9
33100 Tampere
Puh. (03) 380 56 00

Turku

Kauppiaskatu 9 B
20100 Turku
Puh. (02) 416 56 00

Tornio

Hallituskatu 2 A
95400 Tornio
Puh. (016) 431 200

Vaasa

Hovioik. puistikko 15 C
65100 Vaasa
Puh. (06) 361 03 01

Vantaa

Äyritie 24
01510 Vantaa
Puh. (09) 419 322 00

Enemmän vaihtoehtoja sijoittamiseen