

Sijoituksen riskiluokka<sup>1</sup>

1 2 3 4 5 6 7

← Pienempi riski Suurempi riski →

## Nordea ja Orion Autocall 4

Osakesidonnainen joukkovelkakirjalaina

Nordea Bank AB (publ):n ja Orion Oyj:n osakekurssien kehitykseen sidottu pääomasuojaamaton sijoitus

Tuoton saamiseksi riittää osakkeiden pysyminen nykytasollaan

Sijoitusaika 1–6 vuotta, neljännesvuosittainen mahdollisuus ennenaikaiseen lunastukseen

Neljännesvuosittain kasvava tuotto 7 % eli vuositasolla 28 % (alustava)<sup>2</sup>

Liikkeeseenlaskija Danske Bank A/S

### Merkintäaika päättyy 13.4.2018

Tutustu tämän markkinointimateriaalin lisäksi liikkeeseenlaskijan laatimaan avaintietoasiakirjaan, lainaehtoihin ja ohjelmaesitteeseen täydennyksineen ennen sijoituspäätöksen tekemistä. Asiakirjat on yksilöity sivulla 7 ja saat ne merkintäpaikoista tai verkkosivulta [www.alexandria.fi/nordeaorion4](http://www.alexandria.fi/nordeaorion4).

(1) Sivulla 7 lisätietoa riskiluokasta. (2) Kasvava tuotto 7 % on alustava ja se vahvistetaan viimeistään liikkeeseenlaskupäivänä ja vähintään tasoon 5,5 %.

ALEXANDRIA  
PANKKIIRILIIKE



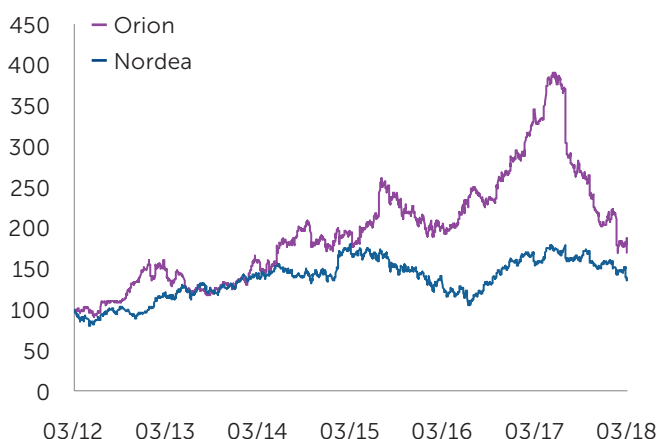
# Yleiskuva joukkovelkakirjalainasta

Nordea ja Orion Autocall 4 -joukkovelkakirjalaina ("laina") on suunnattu sijoittajalle, joka uskoo Nordea Bank AB (publ):n ("Nordea") ja Orion Oyj:n ("Orion") osakekurssien pysyvän nykytasollaan tai nousevan sijoitusaikana, ja arvostaa mahdollisuutta varmistaa tuotto kesken sijoitusajan. Laina ei ole pääomasuojattu.

- **Ennenaikainen lunastus ja tuotonmaksu.** Jos molemmat osakkeet ovat vuoden kuluttua tai tämän jälkeen jonakin neljännesvuosittaisena havaintopäivänä vähintään alkuarvonsa tasolla, laina erääntyy ennenaikaisesti tuoton kera.
- **Neljännesvuosittain kasvava tuotto.** Tuottoa kertyy jokaista kulunutta vuosineljännestä kohden 7 % (alustava).<sup>1</sup> Tuotto maksetaan edellä mainitun lunastusehdon täytyessä.

- **Suoja 40 %:n kurssilaskua vastaan.** Jos heikommin kehittynyt osake on viimeisenä havaintopäivänä alle alkuarvonsa, mutta laskenut enintään 40 % alkuarvostaan, laina erääntyy nimellisarvoisena eikä tuottoa makseta. Osakkeet saavat käydä alempanakin ennen sijoitusajan loppua ilman vaikutusta lainan erääntymisarvoon.
- **Ei pääomasuojaa.** Jos laina ei ole erääntynyt ennenaikaisesti ja heikommin kehittynyt osake on viimeisenä havaintopäivänä laskenut yli 40 % alkuarvostaan, sijoittaja menettää nimellispääomaa yksi yhteen heikommin kehittyneen osakkeen kurssilaskun suhteessa eikä tuottoa makseta lainkaan. Lainaan liittyy myös riski liikkeeseenlaskijan takaisinmaksukyvyistä (katso "Liikkeeseenlaskijariski" sivulla 5).

## Osakkeiden kurssikehitys 2012 - 2018



Lähde: Bloomberg, 6 vuoden aikasarja 21.3.2012 - 21.3.2018, skaalattu alkamaan arvosta 100. Sijoitus lainaan ei ole sama asia kuin suora sijoitus osakkeisiin. Huomaa, että historiallinen kehitys ei ole taie tulevasta kehityksestä.

## Yhtiöiden perustietoja

	Nordea	Orion
Pörssikurssi	SEK 88,1	EUR 25,3
Markkina-arvo, €	35,3 mrd	3,7 mrd
P/E-luku	10,7	15,9
P/B-luku	1,1	5,2
Liikevaihto, mrd €	9,5	1,1
Liiketulos, mrd €	4,0	0,3
Henkilöstömäärä	30 000	3 500
Lisätietoa	www.nordea.com	www.orion.fi

Lähde: Bloomberg 21.3.2018 ja yhtiöiden tilinpäätökset 2017. Markkina-arvon valuuttamuunnos kruunuista euroiksi 21.3.2018 valuuttakurssilla. P/E-luku tarkoittaa osakekurssin ja 12kk ennustetun osakekohtaisen tuloksen suhdetta. P/B-luku tarkoittaa osakekurssin ja oman pääoman suhdetta.

## Sijoitustuotteen pääpiirteet, jatkuu sivulla 7

Tyyppi	Pääomasuojaamaton osakesidonnainen joukkovelkakirjalaina
Sijoitusaika	1–6 vuotta, neljännesvuosittainen ennenaikaisen lunastuksen mahdollisuus vuodesta 1 alkaen
Liikkeeseenlaskija	Danske Bank A/S, luottoluokitus: Moody's A1 / S&P A / Fitch A
Kohde-etuus	Osakkeet: Nordea Bank AB (publ) ja Orion Oyj, B-sarjan osake
Kasvava tuotto	7 % × kuluneet neljännesvuosittaiset jaksot (alustava) <sup>1</sup>
Merkintähinta	1 000 euroa / laina, mikä vastaa 100 % lainan nimellisarvosta
Merkintäpalkkio	20 euroa / laina, mikä vastaa 2 % lainan nimellisarvosta
Vähimmäissijoitus	5 lainaa, tätä suuremmat sijoitukset 1 lainan erissä
Aikataulu	Merkintäaika 29.3. - 13.4.2018. Maksupäivä 13.4.2018 <sup>2</sup>

(1) Kasvava tuotto 7 % on alustava ja se vahvistetaan viimeistään liikkeeseenlaskupäivänä ja vähintään tasoon 5,5 %.

(2) Merkintäaika voidaan päättää ennenaikaisesti, mikäli liikkeeseenlaskun ehtojen turvaaminen sitä vaatii.

Lainan tuotto ja erääntymisarvo perustuvat Nordea Bank AB (publ):n ja Orion Oyj:n B-osakesarjan osakkeiden kurssikehitykseen sijoitusaikana. Nordean osalta seurataan Tukholmassa listattua kruunumääräistä osaketta ja Orionin osalta Helsingissä listattua euromääräistä osaketta.

## Nordea

Nordea Bank AB (publ) on vuonna 2000 fuusion seurauksena syntynyt pohjoismainen pankki. Sen kotipaikka ja pääkonttori ovat toistaiseksi vielä Ruotsissa, mutta Nordean yhtiökokous päätti maaliskuussa 2018 niiden siirtämisestä Suomeen. Pankki on arvioinut saavansa merkittävät säästöt Euroopan pankkiunioniin liittymisellä. Nordea on Pohjoismaiden ja Itämeren alueen suurin finanssipalvelukonserni.

Nordean tuloskunto on säilynyt pankkialalle haastavasta korkoympäristöstä huolimatta vahvana. Konsernin mitattavat säästötoimenpiteet ovat edenneet viime vuosina ja operatiivinen tehokkuus parantunut. Yhtiön palkkiotuotot ovat samanaikaisesti kasvaneet ja luottosalkun laatu pysynyt hyvänä. Nordean tuloksetekokykyyn ja kurssikehitykseen kohdistuvia riskejä ovat muun muassa vaatimaton talouskehitys Pohjoismaissa ja Euroopassa, korkotason pysyminen matalana pitkään sekä uuden sääntelyn vaikutukset ja ristiriidat EU:ssa – esimerkiksi Iso-Britannian eropäätöksen poliittiset ja taloudelliset seuraukset. Liiketoimintaympäristön lisäksi yhtiön osakekurssiin vaikuttaa myös muutokset sijoittajien halukkuudessa sijoittaa yleisesti pankkisektorille.

Nordealla on noin 11 miljoonaa asiakasta ja palveluksesaan noin 30 000 henkilöä 17 eri maassa. Vuonna 2017 Nordean liikevaihto oli 9,5 miljardia euroa ja liiketulos 4,0 miljardia euroa. Lisätietoa: [www.nordea.com](http://www.nordea.com).

Lähteet: Bloomberg, [www.nordea.com](http://www.nordea.com) ja [www.orion.fi](http://www.orion.fi). Historiallinen kehitys ei ole tae tulevasta kehityksestä. Orionin kurssikehitys 21.3.2018 tilanteen mukaan.

## Nordea, kurssikehitys 2012 - 2018



Lähde: Bloomberg, 6 vuoden aikasarja 21.3.2012 - 21.3.2018. Sijoitus lainaan ei ole sama asia kuin suora sijoitus osakkeisiin eivätkä kuvien suojausot ole samoja kuin osakkeille liikkeeseenlaskupäivänä määräytyvät suojausot. Huomaa, että historiallinen kehitys ei ole tae tulevasta kehityksestä.

Lainan tuotonlaskennassa osakkeiden osinkoja ei huomioida, mutta niiden odotettu osinkotuotto on huomioitu lainan ehtoja parantavana tekijänä.

## Orion

Orion Oyj on suomalainen, vuonna 1917 perustettu lääkealan yhtiö, jonka tuotteita myydään yli 100 maassa. Orion kehittää, valmistaa ja markkinoi ihmis- ja eläinlääkkeitä, lääkkeiden vaikuttavia aineita sekä diagnostisia testejä. Yhtiön liikevaihdosta 31 % tulee Suomesta, 17 % muualta Skandinaviasta ja 30 % muualta Euroopasta.

Orionin liiketoimintaa vuonna 2017 rasitti odotetusti Parkinson-lääkkeiden myynnin lasku ja patenttien päättyminen. Yhtiön muiden tuotteiden myynnin kasvu on kuitenkin paikannut kokonaisuutta. Vuoden 2017 alussa Suomessa toteutettu reseptilääkkeiden hinnoittelujärjestelmän muutos vaikutti myös ennakoitua enemmän. Orionin vuoden 2017 liikevaihto oli noin vuoden 2016 tasolla ja samoin vertailukelpoinen liikevoitto. Yhtiö arvioi vuoden 2018 osalta, että hintakilpailun seurauksena liikevaihto pysyy samalla tasolla tai laskee hieman. Vertailukelpoisen liikevoiton yhtiö arvioi laskevan vuoteen 2017 verrattuna. Viime kesästä lähtien Orionin osakekurssi on laskenut voimakkaasti, noustuaan sitä ennen nopeasti noin vuoden verran. Kesän 2017 huipustaan kurssi on laskenut yli 55 %, mutta sen voisi tulkita myös Orionin osakekurssin normalisoitumiseksi. Yhtiön liiketoiminnan kokonaiskuvassa tai tulevaisuuden odotuksissa ei ole tapahtunut äkillisiä muutoksia.

Orionin liikevaihto vuonna 2017 oli 1,1 miljardia euroa ja liikevoitto 0,3 miljardia euroa. Yhtiössä on noin 3 500 työntekijää. Lisätietoa: [www.orion.fi](http://www.orion.fi)

## Orion, kurssikehitys 2012 - 2018



# Tuoton määräytyminen

## Ennen viimeistä havaintopäivää

Osakkeiden alkuarvot määräytyvät liikkeeseenlaskupäivän 30.4.2018 päätösarvoina. Ensimmäinen havaintopäivä on vuoden kuluttua liikkeeseenlaskusta, minkä jälkeen havaintopäiviä on neljännesvuosittain. Havaintopäivinä on kaksi mahdollista lopputulemaa:

- Ennenaikainen lunastus tuotolla:** Jos molemmat osakkeet ovat havaintopäivänä vähintään alkuarvossaan, liikkeeseenlaskija lunastaa lainan ennenaikaisesti takaisin. Tällöin liikkeeseenlaskija palauttaa täyden nimellispääoman ja maksaa lisäksi sijoitusajalla kertyneen tuoton, jonka suuruus on alustavasti 7 % kerrottuna kyseiseen havaintopäivään mennessä kuluneiden neljännesvuosittaisten jaksojen lukumäärällä.<sup>1,2</sup>
- Sijoitus jatkuu:** Jos yllä kuvattu ehto ennenaikaiselle lunastukselle ei täyty, sijoitus jatkuu ja osakekurssija tarkastellaan uudelleen taas seuraavana havaintopäivänä kolmen kuukauden kuluttua.

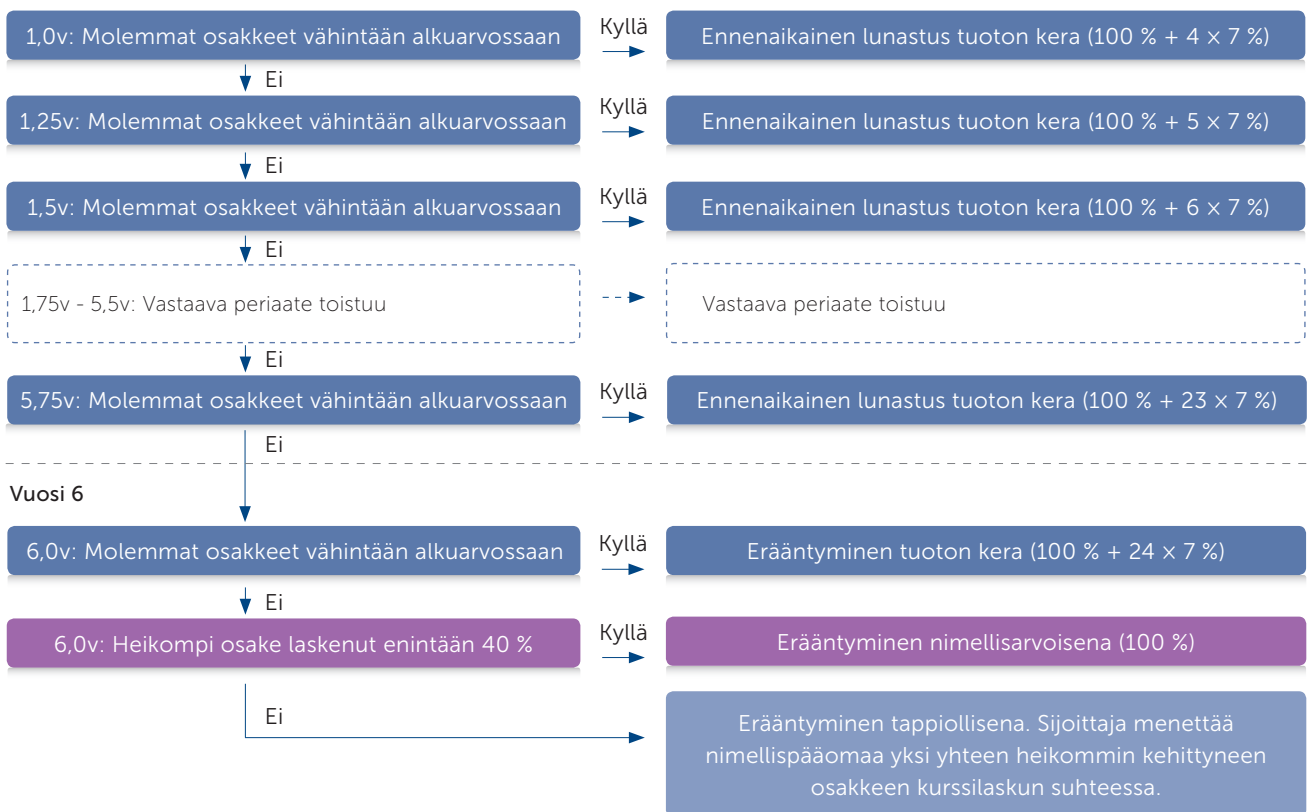
## Viimeisenä havaintopäivänä

Jos laina ei ole erääntynyt ennenaikaisesti, viimeisenä havaintopäivänä on kolme mahdollista lopputulemaa:

- Erääntyminen tuotolla:** Jos molemmat osakkeet ovat havaintopäivänä vähintään alkuarvossaan, lainan erääntymisessä maksetaan takaisin nimellispääoma ja kertynyt tuotto koko kuuden vuoden sijoitusajalta.<sup>1,2</sup>
- Erääntyminen nimellisarvoisena:** Jos heikommin kehittynyt osake on viimeisenä havaintopäivänä alle alkuarvon, mutta laskenut enintään 40 % alkuarvostaan, laina erääntyy nimellisarvoisena, eikä tuottoa makseta lainkaan.<sup>1</sup>
- Erääntyminen tappiollisena:** Jos heikommin kehittynyt osake on viimeisenä havaintopäivänä laskenut yli 40 % alkuarvostaan, sijoittaja menettää nimellispääomaa yksi yhteen heikommin kehittyneen osakkeen kurssilaskun suhteessa, eikä tuottoa makseta lainkaan.

## Havainnollistus tuoton määräytymisestä (esimerkissä oletetaan alustava kasvava tuotto 7 %) <sup>2</sup>

Neljännesvuosittaiset havaintopäivät vuodesta 1 alkaen



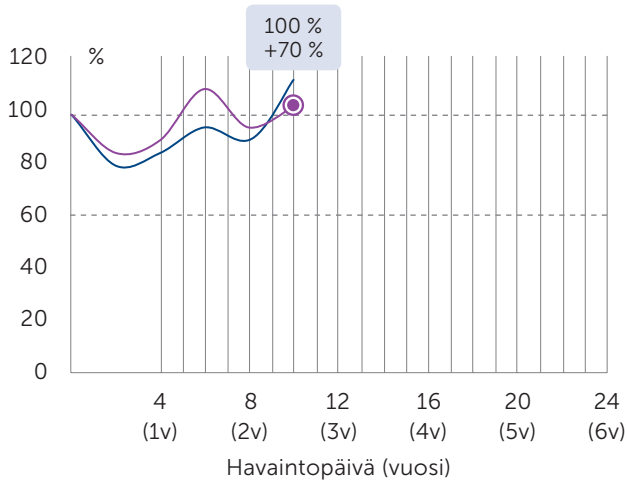
Yksinkertaisuuden vuoksi laskentaesimerkki ei huomioi 2 %:n merkintäpalkkiota. Merkintäpalkkio huomioiden efektiiviset vuosituotot (p.a.) ovat esimerkissä seuraavat: vuosi 1: 23,3 %, vuosi 1,25: 23,3 %, vuosi 1,5: 23,2 %, vuosi 5,75: 17,5 % sekä vuosi 6: 17,2 % (erääntyminen tuoton kera), -0,3 % (erääntyminen nimellisarvoisena) ja -12,6 % (erääntyminen tappiollisena, jos heikompi osake olisi laskenut esimerkkinä 55 %; jos lasku on suurempi, tappio on vastaavasti suurempi). Neljännesvuosittain kasvava tuotto vahvistetaan viimeistään liikkeeseenlaskupäivänä ja vähintään tasolle 5,5 %. Mikäli kasvava tuotto vahvistetaan alle alustavasti ilmoitetun, sijoittajan lopullinen tuotto on pienempi kuin esimerkissä. Laskentaesimerkki ei huomioi liikkeeseenlaskijariskiä eikä verovaihtokuituksia.

(1) Nimellispääoman takaisinmaksuun ja tuoton maksuun liittyy liikkeeseenlaskijariski. (2) Neljännesvuosittain kasvava tuotto vahvistetaan viimeistään liikkeeseenlaskupäivänä ja vähintään tasolle 5,5 %.



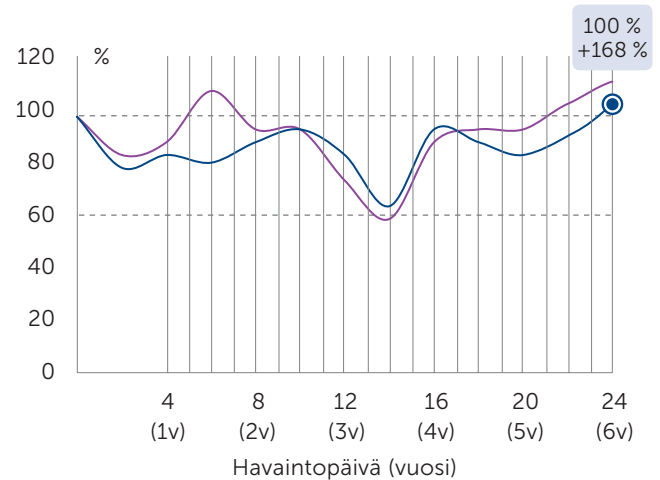
# Tuotonlaskentaesimerkkejä

## Esimerkki 1: Ennenaikainen lunastus



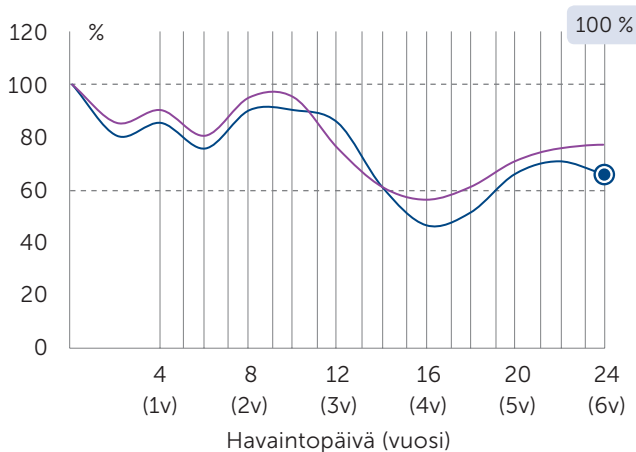
Esimerkissä 1 laina lunastetaan ennenaikaisesti takaisin kahden ja puolen vuoden vuoden kuluttua, koska havaintopäivänä 10 molemmat osakkeet ovat vähintään alkuarvossaan. Ennenaikaisen lunastuksen yhteydessä maksetaan 70 %:n (=  $10 \times 7\%$ ) tuotto nimellispääomalle ja palautetaan nimellispääoma. Huomaa, että osakkeiden kehityksellä lunastuksen jälkeen ei ole enää lainan tuotonmuodostuksen kannalta merkitystä. Efektiivinen vuosituotto merkintäpalkkio huomioiden on 21,8 % p.a.

## Esimerkki 2: Eräntyminen tuotolla



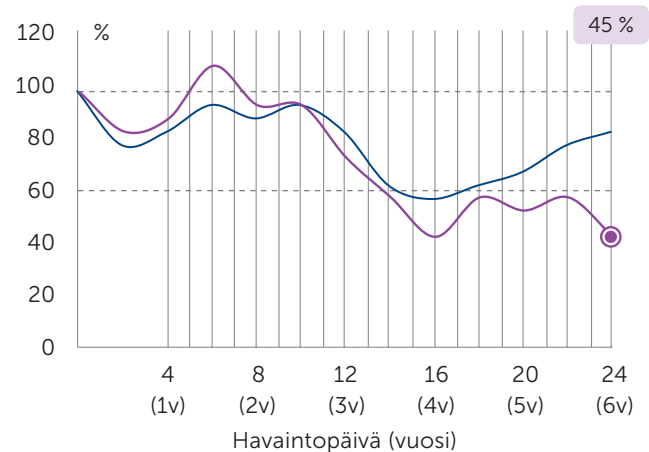
Esimerkissä 2 lainaa ei ole lunastettu ennenaikaisesti takaisin ja viimeisenä eli havaintopäivänä 24 molemmat osakkeet ovat vähintään alkuarvossaan, joten sijoittajalle maksetaan eräpäivänä 168 %:n (=  $24 \times 7\%$ ) tuotto nimellispääomalle ja palautetaan nimellispääoma. Efektiivinen vuosituotto merkintäpalkkio huomioiden on 17,2 % p.a.

## Esimerkki 3: Eräntyminen nimellisarvoisena



Esimerkissä 3 lainaa ei ole lunastettu ennenaikaisesti takaisin ja viimeisenä eli havaintopäivänä 24 heikommin kehittynyt osake on alle alkuarvon, mutta ei ole laskenut yli 40 % alkuarvostaan. Sijoittajalle palautetaan eräpäivänä nimellispääoma täysimääräisesti takaisin. Tuottoehto ei täyty, joten tuottoa ei makseta. Huomaa, että osakkeet saavat käydä suojatason allakin ennen sijoitusajan loppua ilman vaikutusta lainan eräntymisarvoon. Efektiivinen vuosituotto merkintäpalkkio huomioiden on -0,3 % p.a.

## Esimerkki 4: Eräntyminen tappiolla



Esimerkissä 4 lainaa ei ole lunastettu ennenaikaisesti takaisin ja viimeisenä havaintopäivänä heikommin kehittynyt osake on laskenut yli 40 % alkuarvostaan, joten sijoittaja menettää nimellispääomaa yksi yhteen heikommin kehittyneen osakkeen kurssilaskun suhteessa eikä tuottoa makseta. Esimerkissä heikompi osake on laskenut 55 %, joten tappio nimellispääomalle laskettuna on 55 %. Efektiivinen vuosituotto merkintäpalkkio huomioiden on -12,6 % p.a.

Osakkeiden kehitystä esittävät kuvat (skaalattu alkamaan arvosta 100) ovat ainoastaan esimerkinomaisia eivätkä kuvasta osakkeiden odotettua kehitystä. Kasvava tuotto 7 % on alustava ja se vahvistetaan viimeistään liikkeeseenlaskupäivänä ja vähintään tasolle 5,5 %. Mikäli kasvava tuotto jää alle alustavasti ilmoitetun, sijoittajan lopullinen tuotto on pienempi kuin esimerkeissä. Esimerkit eivät huomioi liikkeeseenlaskijariskiä eivätkä verovaikutuksia. Nimellispääoman ja tuoton maksuun liittyy riski liikkeeseenlaskijan takaisinmaksukyvyistä.

# € Miten teen merkinnän?

## 1. Tutustu

Tutustu tämän markkinointimateriaalin lisäksi liikkeeseenlaskijan laatimaan avaintietoasiakirjaan, lainaehtoihin ja ohjelmaesitteeseen täydennyksineen. Asiakirjat saat merkintäpaikoista tai verkkosivulta [www.alexandria.fi/nordeaorion4](http://www.alexandria.fi/nordeaorion4).

## 2. Merkitse

Täytä merkintäsitoumuslomake ja toimita se merkintäpaikkaan. Sijoituksen säilytys on maksutonta SEB:hen tätä tarkoitusta varten avattavalla arvo-osuustilillä. Merkintäaika päättyy **13.4.2018**.

## 3. Maksa

Maksa merkintä saamasi tilisiirtolomakkeen mukaisesti viimeistään **13.4.2018**.

## ! Keskeiset riskitekijät

Sijoittamiseen liittyy aina taloudellinen riski, ja sijoittaja vastaa aina itse omien sijoituspäätöstensä taloudellisista tuloksista ja veroseuraamuksista. Sijoittajan tulee ennen sijoituspäätöksen tekemistä varmistua siitä, että hän ymmärtää lainan ominaisuudet ja riskit. Alla kuvataan ainoastaan lyhyesti lainaan liittyviä keskeisiä riskejä. Lainaan ja sen liikkeeseenlaskijaan liittyviä riskejä on kuvattu tarkemmin liikkeeseenlaskijan laatimassa avaintietoasiakirjassa, lainaehdoissa ja ohjelmaesitteessä. Asiakirjat on yksilöity sivulla 7.

### Markkinariski

Laina ei ole pääomasuojattu, vaan sijoittaja kantaa riskin kohde-etuuden eli tässä osakkeiden epäedullisesta hintakehityksestä. Lainan tuoterakenteessa useamman kohde-etuuden käyttäminen lisää riskiä, eikä hajauta sitä. Sijoittaja voi jäädä ilman tuottoa ja lisäksi menettää sijoittamansa pääoman kokonaan tai osittain. Kohde-etuuden tulevasta kehityksestä ei voida antaa takeita. Sijoitus ei vastaa suoraa sijoitusta kohde-etuuteen. Lainan tuotonlaskennassa osakkeenomistajille sijoitusaikana maksettavia osinkoja ei huomioida.

### Liikkeeseenlaskijariski

Lainaan liittyy riski liikkeeseenlaskijan takaisinmaksukyvyttä. Liikkeeseenlaskijan maksukyvyttömyys voi johtaa sijoitetun pääoman ja/tai tuoton menettämiseen kokonaan tai osittain. Sijoittajan tulee ennen sijoituspäätöstä tehdessään kiinnittää huomiota liikkeeseenlaskijan taloudelliseen asemaan ja luottokelpoisuuteen. Laina ei kuulu talletussuojan piiriin eikä liikkeeseenlaskija ole asettanut sille erillistä vakuutta.

### Korkoriski

Yleisen korkotason ja liikkeeseenlaskijan luottoriskilisen muutoksilla on vaikutus lainan arvoon sijoitusaikana. Yleisen korkotason tai luottoriskilisen noustessa lainaan sisältyvän korko-osan arvo voi laskea. Vastaavasti korkotason

tai luottoriskilisen laskiessa lainaan sisältyvän korko-osan arvo voi nousta. Korkoriski voi toteutua vain, jos laina myydään ennen eräpäivää.

### Jälkimarkkinariski

Laina on tarkoitettu eräpäivään saakka pidettäväksi, eikä tuotetta suositella, jos sijoitettuja varoja tarvitaan todennäköisesti ennen eräpäivää. Jos laina myydään ennen eräpäivää, myynti tapahtuu sen hetkiseen jälkimarkkinahintaan, joka voi olla suurempi tai pienempi kuin sijoitettu pääoma. Sijoittajalle voi koitua tappioita myydessään lainan jälkimarkkinoilla. Lainan jälkimarkkinahintaan vaikuttavat muun muassa seuraavat tekijät: jäljellä oleva sijoitusaika, kohde-etuus ja sen volatiliiteetti, yleinen korkotaso, liikkeeseenlaskijan luottoriskilisyys sekä strukturointikulu. Liikkeeseenlaskija antaa vähintään 5 kpl erälle päivittäisen takaisinostohinnan normaaleissa markkinaolosuhteissa, mutta ei voi taata jälkimarkkinoita. Poikkeuksellisissa markkinaolosuhteissa likviditeetti voi olla huono tai kaupankäynti voi olla tilapäisesti mahdotonta.

### Riski ehtojen korjaamisesta ja ennaikaisesta takaisinmaksusta

Liikkeeseenlaskija voi lainaehdoissa mainituissa erityislanteissa korjata lainan ehtoja (esimerkiksi kohde-etuuden pörssilistauksen päättyessä) tai lunastaa lainan takaisin ennen sen eräpäivää (esimerkiksi olennaisen lakimuutoksen johdosta) ilman sijoittajan erillistä suostumusta. Yllä mainitut muutokset voivat olla sijoittajalle epäedullisia ja johtaa pääomatappioihin.

### Verotusriski

Lainan verotuksellinen ja/tai lainsäädännöllinen asema voivat muuttua sijoitusaikana ja tätä kautta vaikuttaa sijoittajan nettotuottoon. Alexandria ei toimi asiakkaan veroasiantuntijana.

# ! Tärkeää tietoa

## Merkintäpaikat

Alexandria Pankkiiriliike Oyj (Y-tunnus 1063450-9), Alexandria Markets Oy (Y-tunnus 2510307-3) ja niiden sidonnaisasiamiehet. Eteläesplanadi 22 A, 00130 Helsinki, puhelinvaihe 09 4135 1300. Alexandria Pankkiiriliike Oyj:n muiden toimipaikkojen yhteystiedot löytyvät tämän markkinointimateriaalin takakannesta. Alexandria Pankkiiriliike Oyj:n ja Alexandria Markets Oy:n toimintaa (yhdessä "Alexandria") valvoo Finanssivalvonta ja ne ovat sijoittajien korvausraston jäseniä. Lisätietoa: [www.alexandria.fi](http://www.alexandria.fi).

## Tarjouksen toteutus ja rajoitukset

Ehtona liikkeeseenlaskun toteutumiselle on vähintään 5,5 %:n neljännesvuosittain kasvava tuotto. Liikkeeseenlaskijalla ja Alexandria Markets Oy:lla on lisäksi oikeus peruuttaa liikkeeseenlasku. Jos liikkeeseenlasku perutaan, Alexandria tiedottaa sijoittajia tarjouksen peruuntumisesta ja merkintämaksut palautetaan ilman korkoa. Lopullinen kasvava tuotto ilmoitetaan merkintävahvistuksessa.

## Myyntirajoitus

Tätä tarjousta ei kohdisteta sellaisille henkilöille tai sellaisiin valtioihin, joissa tarjouksen tekeminen on lainvastaista. Tätä materiaalia ei saa jaella maissa, joissa jakelu tai tiedottaminen on ristiriidassa kyseisen maan lakien kanssa. Erityisesti, tätä materiaalia ei saa levittää Yhdysvaltoihin eikä yhdysvaltaisille vastaanottajille.

## Peruutusosoikeus ja esitteen täydennykset

Merkintä on sitova kahden kokonaisen arkipäivän jälkeen merkinnän tekemisestä, minkä jälkeen sitä ei voi peruuttaa. Jos Alexandria joutuu hylkäämään sitoumuksen sijoittajasta johtuvasta syystä, sijoittaja on velvollinen korvaamaan aiheutuneet kustannukset ja tappion. Alexandrialla on oikeus hylätä merkintä harkintansa mukaan, esimerkiksi, jos merkintämaksua ei ole vastaanotettu ajoissa. Jos kuitenkin liikkeeseenlaskija julkistaa ohjelmaesitteen täydennyksen tai korjaa lainaehdoja tarjousaikana, sijoittajalla on oikeus perua merkintänsä ilmoittamalla tästä kirjallisesti Alexandrialle kahden pankkipäivän kuluessa täydennyksen julkistamisesta verkkosivulla: [www.alexandria.fi/nordeaorion4](http://www.alexandria.fi/nordeaorion4).

## Kannustimet ja palkkiot

Lainaan liittyvät kulut veloitetaan kertaluonteisesti sijoitusajan alussa eikä vuosittaisia jatkuvaluonteisia kuluja ole. Kulut muodostuvat merkintäpalkkiosta, joka on 2 % lainan nimellisarvosta ja strukturointikulusta, joka on enintään 6 % nimellisarvosta (vuositasolle jaettuna enintään 1 % nimellisarvosta pisimmän mahdollisen pitoajan mukaisesti laskettuna). Strukturointikulu sisältyy lainan merkintähintaan,

eli sitä ei vähennetä lainaehdojen mukaisesta eräänymisarvosta. Lainan eräänyminen on kulutonta. Jälkimmäisistä veloitetaan kulloinkin voimassa olevan hinnaston mukainen palkkio, joka tällä hetkellä on 0,5 % nimellisarvosta.

Strukturointikulu koostuu liikkeeseenlaskijan valmistuskulusta, liikkeeseenlaskijan Alexandria Pankkiiriliike Oyj:lle maksamasta jakelupalkkiosta sekä Alexandria Pankkiiriliike Oyj:n Alexandria Markets Oy:lle maksamasta palkkiosta liittyen liikkeeseenlaskun ja myynnin järjestämiseen. Alexandria Pankkiiriliike Oyj ja Alexandria Markets Oy maksavat palkkioita omille sidonnaisasiamiehilleen niiden välittämistä merkinnöistä.

Lisätietoa kuluista ja veloituksista on avaintietoasiakirjassa ja lainaehdoissa. Lisäksi sijoittajalle annetaan sijoitussuosituksen yhteydessä ennen sijoituspäätöksen tekemistä tarkat tiedot suositellun sijoituksen kaikista kuluista prosentteina ja euroina.

## Markkinointimateriaali

Tämän markkinointimateriaalin on laatinut Alexandria Markets Oy. Liikkeeseenlaskija tai sen lähipiiritahot eivät ole missään vastuussa markkinointimateriaalin sisällöstä. Jos markkinointimateriaalin ja sitovien lainaehdojen välillä ilmenee ristiriitaa, lainaehdot ovat aina etusijalla. Markkinointimateriaalin tiedot muodostavat sijoituksesta vain yhteenvedon. Materiaalin tekijänoikeus ja muut immateriaalioikeudet kuuluvat Alexandria Markets Oy:lle ja kaikki oikeudet on pidätetty kaikissa maissa.

## Verotus

Tässä kuvataan lyhyesti lainan tämänhetkistä verotusta Suomessa yleisesti verovelvollisen luonnollisen henkilön osalta (katso "Verotusriski"). Tuloverolaissa (30.12.1992/1535) ei ole nimenomaisia säännöksiä joukkovelkakirjalainoista. Lainalle maksettavaa tuottoa samoin kuin mahdollista lainan luovutuksesta syntyvää luovutusvoittoa tai luovutustappiota käsiteltäneen verotuksessa luovutusvoittoa ja luovutustappiota koskevien tuloverolain säännösten mukaisesti. Lainan tuotto ja luovutusvoitto ovat veronalaista pääomatuloa. Lainalle maksettavasta tuotosta saatetaan toimittaa ennakonpidätys, jonka suuruus on tällä hetkellä 30 %. Liikkeeseenlaskijan ollessa ulkomainen korkotulon lähdeverosta annetun lain (28.12.1990/1341) säännökset eivät sovellu. Joukkovelkakirjalainoja koskeva verolainsäädäntö ei toistaiseksi ole kattavaa, minkä johdosta lainojen verokohteluun sisältyy erityisiä riskejä. Verokohtelullinen asema voi muuttua sijoitusaikana. Alexandria tai liikkeeseenlaskija ei toimi asiakkaan veroasiantuntijana (katso "Verotusriski").



# Sijoitustuotteen pääpiirteet

## Tärkeitä päivämääriä

Merkintäaika	29.3. - 13.4.2018
Maksupäivä	13.4.2018
Liikkeeseenlaskupäivä	30.4.2018
Eräpäivä	14.5.2024, ellei ennen aikaista lunastusta

## Laina

Tyyppi	Yleisön merkittäväksi tarkoitettu osakesidonnainen joukkovelkakirjalaina ("laina")
Pääomasuoja	Ei pääomasuojaa, joten sijoitetun pääoman voi menettää osittain tai kokonaan
Liikkeeseenlaskija	Danske Bank A/S, luottoluokitus: Moody's A1 / S&P A / Fitch A
Avaintietoasiakirja, lainaehdot ja ohjelmaesite	Avaintietoasiakirja, lainaehdot ja liikkeeseenlaskijan 20.6.2017 päivätty ohjelmaesite "Danske Bank A/S EUR 5,000,000,000 Structured Note Programme / Base Prospectus" täydennyksineen ovat saatavilla merkintäpaikoista tai verkkosivulta <a href="http://www.alexandria.fi/nordeaorion4">www.alexandria.fi/nordeaorion4</a> .
Merkintäpaikat	Alexandria Pankkiiriliike Oyj, Alexandria Markets Oy ja niiden sidonnaisasiamiehet
Etuoikeusasema ja vakuus	Etuoikeusasema sama kuin liikkeeseenlaskijan muilla vakuudettomilla velkasitoumuksilla
Nimellisarvo	1 000 euroa / laina
Merkintähinta	1 000 euroa / laina, mikä vastaa 100 % lainan nimellisarvosta
Merkintäpalkkio	20 euroa / laina, mikä vastaa 2 % lainan nimellisarvosta
Strukturointikulu	Strukturointikulu kattaa lainan tuotannon, riskienhallinnan, jakelun ja palvelun kuluja koko elinkaaren ajalta. Kulu veloitetaan sijoitusajan alussa ja se on enintään 6 % nimellisarvosta, eli vuositasolle jaettuna enintään 1 % nimellisarvosta pisimmän mahdollisen pitoajan mukaisesti laskettuna. Kulu sisältyy lainan merkintähintaan, eli sitä ei vähennetä lainaehtojen mukaisesta erääntymisarvosta. Lisätietoa kohdassa "Kannustimet ja palkkiot".
Vähimmäissijoitus	5 lainaa, tätä suuremmat sijoitukset 1 lainan erissä
Säilytysjärjestelmä	Euroclear Finland Oy
ISIN-koodi	FI4000315577
Pörssilistaus	Listausta haetaan Irlannin pörssiin.
Jälkimarkkina	Liikkeeseenlaskija tarjoaa sijoitukselle normaaleissa markkinaolosuhteissa päivittäisen jälkimarkkinan vähintään 5 kappaleen erälle (katso "Jälkimarkkinariski"). Alexandria veloittaa jälkimarkkinamyynnistä kulloinkin voimassa olevan hinnaston mukaisen kulun, joka on tällä hetkellä 0,5 % lainan nimellisarvosta.



SIJOITUKSEN RISKILUOKKA. Tämän sijoituksen riskiluokka asteikolla 1 - 7 on 4, joka on keskiverto riskiluokka. Se kuvaa sijoituksen riskitasoa suhteessa muihin sijoituksiin ja huomioi markkinariskin lisäksi myös liikkeeseenlaskijariskin (katso "Keskeiset riskitekijät"). Liikkeeseenlaskija määrittää riskiluokan sääntelyn edellyttämällä menetelmällä ja sitä laskettaessa oletetaan, että sijoitus pidetään koko suositellun pitoajan eli eräpäivään asti. Riskiluokka voi muuttua sijoitusajan kuluessa. Lisätietoa riskiluokasta liikkeeseenlaskijan laatimassa avaintietoasiakirjassa.





# Sijoitustuotteen pääpiirteet

## Tuotonlaskenta

Kohde-etuudet	i	Osake	Bloomberg-tunniste			
	1	Nordea Bank AB (publ)	NDA SS Equity			
	2	Orion Oyj, B-osakesarja	ORNBV FH Equity			
Erääntymisarvo ennen-aikaisen lunastuksen yhteydessä (k=4–23)	Jos heikommin kehittyneen Kohde-etuuden päivän päätösarvo neljännesvuosittaisena Havaintopäivänä k=4–23 on vähintään yhtä suuri kuin kyseisen Kohde-etuuden alkuarvo, laina lunastetaan ennenaikaisesti takaisin arvoon:					
	Nimellisarvo × (100 % + Kasvava tuotto × k)					
Erääntymisarvo eräpäivänä	1) Jos heikommin kehittyneen Kohde-etuuden päivän päätösarvo viimeisenä Havaintopäivänä k=24 on vähintään yhtä suuri kuin kyseisen Kohde-etuuden alkuarvo, laina erääntyy arvoon:					
	Nimellisarvo × (100 % + Kasvava tuotto × 24)					
	2) Jos heikommin kehittyneen Kohde-etuuden päivän päätösarvo viimeisenä Havaintopäivänä k=24 on vähintään yhtä suuri kuin kyseisen Kohde-etuuden Suojataso, mutta kyseisen Kohde-etuuden alkuarvoa pienempi, laina erääntyy arvoon:					
	Nimellisarvo × 100 %					
	3) Muussa tapauksessa laina erääntyy arvoon:					
	Nimellisarvo × $\left( \frac{\text{Heikommin kehittyneen Kohde-etuuden loppuarvo}}{\text{Heikommin kehittyneen Kohde-etuuden alkuarvo}} \right)$					
Heikommin kehittynyt kohde-etuus	Kunkin havaintopäivän k=4–24 osalta erikseen heikommin kehittyneellä kohde-etuudella tarkoitetaan sitä kohde-etuutta, jolla havaintopäivänä k=4–24 suhdeluku (Kohde-etuuden arvo havaintopäivänä/Kohde-etuuden alkuarvo) on pienin.					
Kasvava tuotto	7 % (alustava, vahvistetaan viimeistään liikkeeseenlaskupäivänä ja vähintään tasoon 5,5 %)					
Suojataso (i=1-2)	60 % × Kohde-etuuden i alkuarvo					
Kohde-etuuden i alkuarvo	Kohde-etuuden i päivän päätösarvo 30.4.2018 tai määrittämisspäivää seuraavana kaupankäyntipäivänä					
Kohde-etuuden i loppuarvo	Kohde-etuuden i päivän päätösarvo 30.4.2024 tai määrittämisspäivää seuraavana kaupankäyntipäivänä					
Havaintopäivät (k=4–24) ja Ennenaikaiset erääntymispäivät (k=4–23)	k	Havaintopäivä	Ennenaikainen erääntymispäivä	k	Havaintopäivä	Ennenaikainen erääntymispäivä
	4	30.4.2019	14.5.2019	15	30.1.2022	14.2.2022
Jos havaintopäivä ei ole kaupankäyntipäivä, havaintopäivä siirtyy seuraavalle kaupankäyntipäivälle.	5	30.7.2019	14.8.2019	16	30.4.2022	14.5.2022
Jos erääntymispäivä ei ole pankkipäivä, erääntymispäivä siirtyy seuraavalle pankkipäivälle.	6	30.10.2019	14.11.2019	17	30.7.2022	14.8.2022
	7	30.1.2020	14.2.2020	18	30.10.2022	14.11.2022
	8	30.4.2020	14.5.2020	19	30.1.2023	14.2.2023
	9	30.7.2020	14.8.2020	20	30.4.2023	14.5.2023
	10	30.10.2020	14.11.2020	21	30.7.2023	14.8.2023
	11	30.1.2021	14.2.2021	22	30.10.2023	14.11.2023
	12	30.4.2021	14.5.2021	23	30.1.2024	14.2.2024
	13	30.7.2021	14.8.2021	24	30.4.2024	14.5.2024 (Eräpäivä)
	14	30.10.2021	14.11.2021			

## Alexandria Pankkiiriliike Oyj

Vuonna 1996 perustettu Alexandria Pankkiiriliike Oyj on yksi Suomen suurimmista sijoituspalveluyhtiöistä. Alexandria-konsernin muodostavat Alexandria Pankkiiriliike Oyj, Alexandria Rahastoyhtiö Oy ja strukturoituihin sijoitustuotteisiin erikoistunut Alexandria Markets Oy. Palveluksessamme on yli 300 sijoitusalan ammattilaista 28 paikkakunnalla.

### Ota yhteyttä

Soita asiakaspalveluumme tai ota yhteyttä suoraan lähimpään toimipisteeseemme.

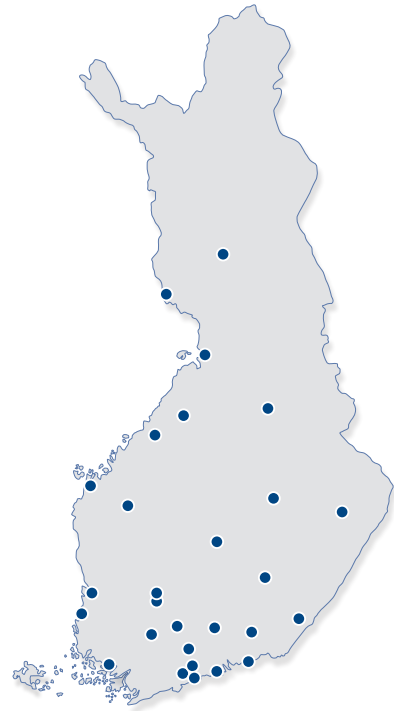


**0200 10 100**

(pvm/mpm)  
ma-pe klo 8–20



info@alexandria.fi  
paikkakunta@alexandria.fi  
etunimi.sukunimi@alexandria.fi



### Alexandrian toimipisteet

#### Espoo

Hevosenkentä 3  
02600 Espoo  
Puh. (09) 252 204 00

#### Forssa

Hämeentie 7  
30100 Forssa  
Puh. (02) 416 5620

#### Helsinki

Eteläesplanadi 22 A  
00130 Helsinki  
Puh. (09) 413 513 00

#### Hyvinkää

Kankurinkatu 4-6 B  
05800 Hyvinkää  
Puh. (019) 476 173

#### Hämeenlinna

Sibeliuksenkatu 5  
13100 Hämeenlinna  
Puh. (03) 682 03 00

#### Joensuu

Kauppakatu 26 C  
80100 Joensuu  
Puh. (013) 611 09 00

#### Jyväskylä

Kauppakatu 41 B  
40100 Jyväskylä  
Puh. (014) 449 78 70

#### Kajaani

Kauppakatu 38  
87100 Kajaani  
Puh. (08) 879 02 00

#### Kokkola

Torikatu 31 A  
67100 Kokkola  
Puh. (06) 868 09 00

#### Kotka

Tornatorintie 3  
48100 Kotka  
Puh. (05) 353 64 00

#### Kouvola

Keskikatu 9  
45100 Kouvola  
Puh. (05) 320 12 00

#### Kuopio

Puijonkatu 22 B  
70100 Kuopio  
Puh. (017) 580 55 00

#### Lahti

Torikatu 3 B  
15110 Lahti  
Puh. (03) 525 20 00

#### Lappeenranta

Kauppakatu 32  
53100 Lappeenranta  
Puh. (05) 415 64 00

#### Lempäälä

Ideaparkinkatu 4  
37570 Lempäälä  
Puh. (02) 416 56 20

#### Mikkeli

Hallituskatu 7 A  
50100 Mikkeli  
Puh. (015) 7600 071

#### Oulu

Pakkahuoneenkatu 15 A  
90100 Oulu  
Puh. (08) 870 56 00

#### Pori

Yrjönkatu 15  
28100 Pori  
Puh. (02) 529 90 40

#### Porvoo

Jokikatu 33 A  
06100 Porvoo  
Puh. (09) 419 322 00

#### Rauma

Valtakatu 3  
26100 Rauma  
Puh. (02) 416 56 20

#### Rovaniemi

Koskikatu 27 B  
96100 Rovaniemi  
Puh. (016) 319 200

#### Seinäjoki

Keskuskatu 12  
60100 Seinäjoki  
Puh. (06) 214 01 01

#### Tampere

Hämeenkatu 13 B A  
33100 Tampere  
Puh. (03) 380 56 00

#### Tornio

Länsiranta 10  
95400 Tornio  
Puh. (016) 431 200

#### Turku

Kauppiaskatu 9 B  
20100 Turku  
Puh. (02) 416 56 00

#### Vaasa

Hovioik. puistikko 15 C  
65100 Vaasa  
Puh. (06) 361 03 01

#### Vantaa

Äyritie 24  
01510 Vantaa  
Puh. (09) 419 322 00

#### Ylivieska

Juurikoskenkatu 1 LH 3  
84100 Ylivieska  
Puh. (06) 868 0900



Vaurastuminen kuuluu kaikille