



Novo Nordisk Bonus Autocall 4

Osakeindeksisidonnainen joukkovelkakirjalaina

- Novo Nordisk A/S:n osakkeesta koostuvan osakeindeksin kehitykseen sidottu pääomaturvaamaton sijoitus
- Sijoitusaika 1–7 vuotta, neljännesvuosittainen mahdollisuus enneaikaiseen erääntymiseen vuodesta 1 alkaen
- Neljännesvuosittain kasvava tuotto 6 % eli vuositasolla 24 % (alustava)¹
- Kasvavan tuoton saamiseksi riittää indeksin pysyminen nykytasollaan, mahdollisuus tuottoon myös indeksin laskiessa rajatusti
- Liikkeeseenlaskija Natixis Structured Issuance S.A. ja takaaja Natixis

Merkintäaika päättyy

24.4.2026

Sijoituksen riskiluokka

1 2 3 4 5 **6** 7

Pienempi riski

Suurempi riski

Tutustu tämän markkinointimateriaalin lisäksi liikkeeseenlaskijan laatimaan avaintietoasiakirjaan, lainaehtoihin ja ohjelmaesitteeseen täydennyksineen ennen sijoituspäätöksen tekemistä. Asiakirjat on yksilöity sivulla 7 ja saat ne merkintäpaikoista tai verkkosivulta www.alexandria.fi/novobonus4. Sivulla 7 lisätietoa riskiluokasta. (1) Kasvava tuotto 6 % on alustava ja se vahvistetaan viimeistään liikkeeseenlaskupäivänä ja vähintään tasolle 5 %.

ALEXANDRIA



Yleiskuva joukkovelkakirjalainasta

Novo Nordisk Bonus Autocall 4 -joukkovelkakirjalaina ("laina") on suunnattu sijoittajalle, joka uskoo iEdge Novo Nordisk A/S Decrement 11.00 DKK GTR Series 1 Index -osakeindeksiin ("indeksi") pysyvän nykytasollaan tai nousevan sijoitusaikana, ja arvostaa mahdollisuutta varmistaa tuotto kesken sijoitusajan. Indeksillä kuvaa Novo Nordisk A/S:n ("Novo Nordisk") osakkeen osinkokorjattua kehitystä. Osinkokorjauksella tarkoitetaan sitä, että indeksin arvoon lasketaan mukaan Novo Nordiskin maksamat bruttomääräiset osingot, mutta sen arvosta vähennetään tasaisesti ennalta määrätty kiinteä osinkovähennys.

- **Ennenaikainen erääntyminen ja tuotonmaksu.** Jos indeksi on vuoden kuluttua tai tämän jälkeen jonakin neljännesvuosittaisena havaintopäivänä vähintään alkuarvonsa tasolla, laina erääntyy ennenaikaisesti nimellisarvoonsa ja tuotto maksetaan.
- **Neljännesvuosittain kasvava tuotto.** Tuottoa kertyy jokais-

ta kulunutta vuosineljännestä kohden 6 % (alustava).¹ Tuotto maksetaan edellä mainitun erääntymisehdon täytyttyessä.

- **Bonus: tuottomahdollisuus myös indeksin laskiessa.** Jos indeksin arvo on viimeisenä havaintopäivänä alle alkuarvonsa, mutta laskenut enintään 30 % alkuarvostaan, laina erääntyy nimellisarvoonsa ja tuottona maksetaan seitsemän vuoden aikana kertyneestä tuotosta puolet. Indeksillä saa käydä alempanakin ennen sijoitusajan loppua ilman vaikutusta lainan erääntymisarvoon.
- **Ei pääomaturvaa.** Jos laina ei ole erääntynyt ennenaikaisesti ja indeksi on viimeisenä havaintopäivänä laskenut yli 30 % alkuarvostaan, sijoittaja menettää nimellispääomaa yksi yhteen indeksin prosentuaalisen kurssilaskun suhteessa eikä tuottoa makseta lainkaan. Lainaan liittyy myös riski liikkeeseenlaskijan ja takaajan takaisinmaksukykyistä (katso "Liikkeeseenlaskija- ja takaajariski" sivulla 5).

Indeksin historiallinen kehitys 2019 - 2026



Lähde: Bloomberg, seitsemän vuoden aikasarja 20.3.2019 - 20.3.2026. Indeksillä on toteutunutta historiaa alkupäivästä 7.8.2025. Sitä aikaisempi tuottokehitys on laskettu indeksin sääntöjen mukaisesti. Sijoitus lainaan ei ole sama asia kuin suora sijoitus indeksiin eikä kuvan 20.3.2026 tilanteen mukainen suojatase ole sama kuin lainalle 5.5.2026 määräytyvä suojatase. Historiallinen kehitys ei ole tae tulevasta kehityksestä.

Perustietoa yhtiöstä ja osakkeesta

| | |
|----------------------|--------------------------------------------------------------|
| Pörssikurssi, DKK | 237,5 |
| Markkina-arvo, mrd € | 141,9 |
| P/E-luku | 11,4 |
| P/B-luku | 5,4 |
| Liikevaihto, mrd € | 41,4 |
| Liiketulos, mrd € | 17,1 |
| Henkilöstömäärä | 70 000 |
| Lisätietoa | www.novonordisk.com |

Lähde: Bloomberg 20.3.2026 ja yhtiön vuoden 2025 tilinpäätös. Novo Nordiskin tuloslaskelmaerien valuuttakurssimuutokset tilinpäätöshetken mukaisesti ja markkina-arvon osalta 20.3.2026 mukaisesti. P/E-luku tarkoittaa osakekurssin ja 12kk ennustetun osakekohtaisen tuloksen suhdetta. P/B-luku tarkoittaa osakekurssin ja osakekohtaisen oman pääoman suhdetta.

Joukkovelkakirjalainan pääpiirteet, jatkuu sivulla 7

| | |
|-------------------------------|--------------------------------------------------------------------------------------------------------------|
| Tyyppi | Pääomaturvaamaton osakeindeksisidonnainen joukkovelkakirjalaina |
| Sijoitusaika | 1 - 7 vuotta, neljännesvuosittainen ennenaikaisen erääntymisen mahdollisuus vuodesta 1 alkaen |
| Liikkeeseenlaskija ja takaaja | Natixis Structured Issuance S.A. ja takaaja Natixis, jonka luottoluokitukset: Moody's A1 / S&P A+ / Fitch A+ |
| Kohde-etuus | iEdge Novo Nordisk A/S Decrement 11.00 DKK GTR Series 1 Index -osakeindeksi (ks. sivu 2) |
| Kasvava tuotto | 6 % × kuluneet neljännesvuosittaiset jaksot (alustava) ¹ |
| Merkintähinta | 1 000 euroa / laina, mikä vastaa 100 % lainan nimellisarvosta |
| Merkintäpalkkio | 20 euroa / laina, mikä vastaa 2 % lainan nimellisarvosta |
| Vähimmäissijoitus | 5 lainaa, tätä suuremmat sijoitukset 1 lainan erissä |
| Aikataulu | Merkintäaika 25.3. - 24.4.2026. Maksupäivä 24.4.2026 ² |

(1) Kasvava tuotto 6 % on alustava ja se vahvistetaan viimeistään liikkeeseenlaskupäivänä ja vähintään tasolle 5 %.

(2) Merkintäaika voidaan päättää ennenaikaisesti, mikäli liikkeeseenlaskun ehtojen turvaaminen sitä vaatii.



Kohde-etuus

Lainan tuotto ja eräänymisarvo perustuvat iEdge Novo Nordisk A/S Decrement 11.00 DKK GTR Series 1 Index -osakeindeksin kehitykseen sijoitusaikana. Indeksini kuvaa Novo Nordisk A/S:n Nasdaq Copenhagen -pörsissä listatun B-osakkeen osinkokorjattua kehitystä. Osinkokorjaus tarkoittaa, että indeksin arvoon lasketaan mukaan yhtiön B-osakkeelle maksamat bruttomääräiset osingot, mutta sen arvosta vähennetään tasaisesti vuositasolla 11,0 indeksipisteen osinkovähennys (vastaa 11,0 Tanskan kruunun vähennystä).¹

Jos Novo Nordiskin sijoitusajalla maksamat bruttomääräiset osingot ovat pienemmät kuin osinkokorjaus, indeksin arvonkehitys on lähtökohtaisesti osakkeen hintakehitystä heikompaa. Jos Novo Nordiskin osingot ovat kiinteää osinkovähennystä

Yhtiökuvaus

Novo Nordisk A/S on vuonna 1923 perustettu tanskalainen lääkeyhtiö, joka kuuluu markkina-arvolla mitattuna EU-alueen kymmenen suurimman yhtiön joukkoon. Yhtiö tuottaa monia eri lääkkeitä ja palveluita, mutta on keskittynyt erityisesti diabeteksen ja lihavuuden hoitoon. Yhtiö on tunnettu erityisesti lääkevalmisteista Ozempic ja Wegovy, joita käytetään diabeteksen ja lihavuuden hoidossa. Maailman insuliinin tarjonnasta Novo Nordisk kattaa noin 50 % ja vuositasolla se tuottaa yli 800 miljoonaa insuliinin annostelussa käytettävää insuliinikynää. Yhtiöllä on tuotantoa 13 maassa ja se tarjoaa tuotteitaan 170 maassa.

Novo Nordiskin vuoden 2025 liikevaihto oli 309,1 miljardia Tanskan kruunua, jossa oli vuosikasvu 6 %. Samalla ajanjaksolla liikevaihto oli 127,7 miljardia Tanskan kruunua, mikä on yhden prosentin vähemmän kuin vuonna 2024. Päätuotteiden kiristyneen kilpailutilanteen ja heikentyneen kysyntäkuvan johdosta yhtiö joutui antamaan vuoden 2025 aikana useamman tulosvaroituksen ja leikkaamaan kasvuennustettaan. Yhtiö arvioi oikaistun liikevaihdon ja -liiketuloksen pienenevän tänä vuonna 5–13 %

suuremmat, indeksin arvonkehitys on lähtökohtaisesti osakkeen hintakehitystä parempaa. Osinkokorjaus parantaa lainan tuotto-potentiaalia, koska lainan valmistajan ei tarvitse huomioida hinnoittelussa yhtiön tuleviin osinkomääriin liittyvää epävarmuutta. Toisaalta osinkokorjaus nostaa lainan riskitasoa, koska yhtiö voi jättää osinkoja maksamatta ja indeksin arvon laskiessa kiinteän osinkovähennyksen vaikutus on suhteellisesti suurempi. Osinkovähennys voi kasvaa suhteellisesti suureksi indeksin arvon laskiessa. Kuvasta alla ilmenee osinkokorjatun indeksin historiallinen kehitys suhteessa osakkeen kurssikehitykseen. Historiallinen kehitys ei ole tae tulevasta. Indeksini on Tanskan kruunun määräinen ja sitä laskee Singapore Exchange Limited ("SGX"). Lisätietoa: www.sgx.com/indices.

vertailukelpoisin valuuttakurssein. Yhtiö ilmoitti syyskuussa aikovansa vähentää 9 000 työpaikkaa maailmanlaajuisesti tavoitteenaan säästää 8 miljardia Tanskan kruunua (1,1 miljardia dollaria) vuositasolla.

Edellisen 12 kuukauden aikana Novo Nordiskin osakekurssi on laskenut yli 50 % ja samalla noin 75 % kesän 2024 yli 1 000 Tanskan kruunun huipputasostaan. Kurssilaskuun on keskeisesti vaikuttanut kiristynyt kilpailutilanne yhtiölle tärkeillä lihavuuslääkemarkkinoilla ja diabeteksen hoidossa erityisesti Yhdysvalloissa. Loppuvuodesta 2025 yhtiö teki sopimuksen Yhdysvaltojen hallinnon kanssa, jossa se sitoutuu laskemaan avaintuotteidensa hintoja Yhdysvaltojen markkinoilla ja samalla investoimaan 10 miljardia dollaria lisää tuotantotoimintaan Yhdysvalloissa. Vastineena yhtiö saa mm. huojennuksia toimialaan kohdistuviin tariffeihin.

Lähteet: Alexandria, Bloomberg 20.3.2026, yhtiön verkkosivut ja vuoden 2025 tilinpäätös.

Indeksini ja Novo Nordiskin osakkeen historiallinen kehitys 2019 - 2026



Lähde: Bloomberg, seitsemän vuoden aikasarja 20.3.2019 - 20.3.2026, normalisoitu alkamaan arvosta 100. Indeksillä on toteutunutta tuottohistoriaa alkupäivästä 7.8.2025. Sitä aikaisempi tuottokehitys on laskettu indeksin sääntöjen mukaisesti. Sijoitus lainaan ei ole sama asia kuin suora sijoitus indeksiin. Huomaa, että historiallinen kehitys ei ole tae tulevasta kehityksestä.

(1) Bloomberg-markkinatietojärjestelmästä saatu ennuste Novo Nordiskin B-osakkeen tuleville osingoille 20.3.2026 tilanteessa oli DKK 11,75 maksettavaksi vuonna 2026, DKK 12,00 vuonna 2027 ja DKK 12,70 vuonna 2028. Yhtiö on maksanut edellisen viiden vuoden ajanjaksolla (2020 - 2025) osinkoja keskimäärin DKK 7,35 vuodessa. Ennustetut tai historialliset osingot eivät ole tae tulevasta kehityksestä.

Tuoton määräytyminen

Ennen viimeistä havaintopäivää

Indeksin alkuarvo määräytyy 5.5.2026 päätösarvona. Ensimmäinen havaintopäivä on vuoden kuluttua alkuarvon määrittämisestä, minkä jälkeen havaintopäiviä on neljännesvuosittain. Havaintopäivinä on kaksi mahdollista lopputulemaa:

- Ennenaikainen erääntyminen tuotolla:** Jos indeksi on havaintopäivänä vähintään alkuarvonsa tasolla, liikkeeseenlaskija lunastaa lainan ennenaikaisesti takaisin. Tällöin liikkeeseenlaskija palauttaa täyden nimellispääoman ja maksaa lisäksi sijoitusajalla kertyneen tuoton, jonka suuruus on alustavasti 6 % kerrottuna kyseiseen havaintopäivään mennessä kuluneiden neljännesvuosittaisten jaksojen lukumäärällä.^{1,2}
- Sijoitus jatkuu:** Jos yllä kuvattu ehto ennenaikaiselle erääntymiselle ei täyty, sijoitus jatkuu ja indeksin arvo tarkastellaan uudelleen taas seuraavana havaintopäivänä kolmen kuukauden kuluttua.

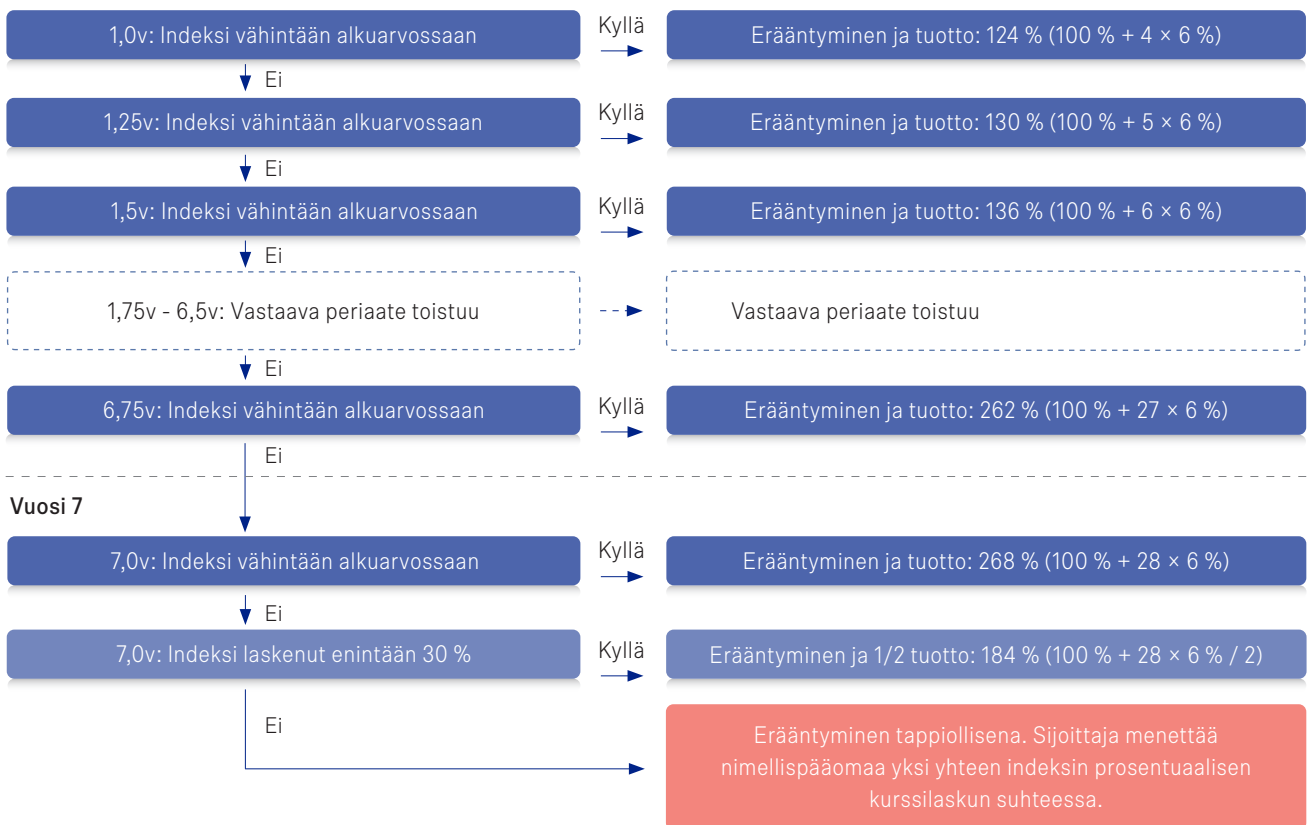
Viimeisenä havaintopäivänä

Jos laina ei ole erääntynyt ennenaikaisesti, viimeisenä havaintopäivänä on kolme mahdollista lopputulemaa:

- Erääntyminen tuotolla:** Jos indeksi on havaintopäivänä vähintään alkuarvossaan, lainan erääntyessä maksetaan takaisin nimellispääoma ja kertynyt tuotto koko seitsemän vuoden sijoitusajalta.^{1,2}
- Erääntyminen 1/2 tuotolla:** Jos indeksi on viimeisenä havaintopäivänä alle alkuarvonsa, mutta laskenut enintään 30 % alkuarvostaan, lainan erääntyessä maksetaan takaisin nimellispääoma ja puolet seitsemän vuoden sijoitusaikana kertyneestä tuotosta.^{1,2}
- Erääntyminen tappiollisena:** Jos indeksi on viimeisenä havaintopäivänä laskenut yli 30 % alkuarvostaan, sijoittaja menettää nimellispääomaa yksi yhteen indeksin prosentuaalisen kurssilaskun suhteessa, eikä tuottoa makseta.

Havainnollistus tuoton määräytymisestä (esimerkissä oletetaan alustava neljännesvuosittain kasvava tuotto 6 %) ²

Neljännesvuosittaiset havaintopäivät vuodesta 1 alkaen

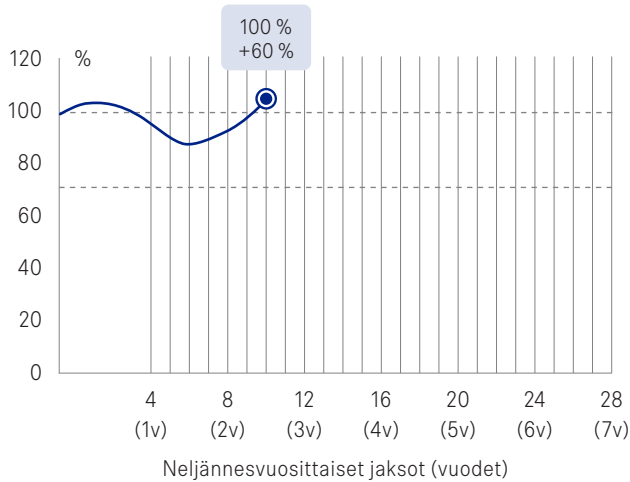


Yllä oleva esimerkki kuvaa lainaehtojen mukaista tuoton ja erääntymisarvon määräytymistä, eikä siinä selkeyden vuoksi ole 2 %:n merkintäpalkkiota erikseen näkyvissä. Efektiviiset vuosituotot (p.a.) merkintäpalkkio ja muut lainaan liittyvät kulut huomioiden ovat seuraavat: vuosi 1: 20,1 %, vuosi 1,25: 20,2 %, vuosi 1,5: 20,1 %, vuosi 6,75: 14,8 % sekä vuosi 7: 14,6 % (erääntyminen tuotolla), 8,7 % (erääntyminen 1/2 tuotolla) ja -10,9 % (erääntyminen tappiollisena, jos indeksi olisi laskenut esimerkkinä 55 %). Neljännesvuosittain kasvava tuotto vahvistetaan viimeistään liikkeeseenlaskupäivänä ja vähintään tasolle 5 %.

(1) Nimellispääoman takaisinmaksuun ja tuoton maksuun liittyy liikkeeseenlaskija- ja takaajariski. (2) Neljännesvuosittain kasvava tuotto vahvistetaan viimeistään liikkeeseenlaskupäivänä ja vähintään tasolle 5 %.

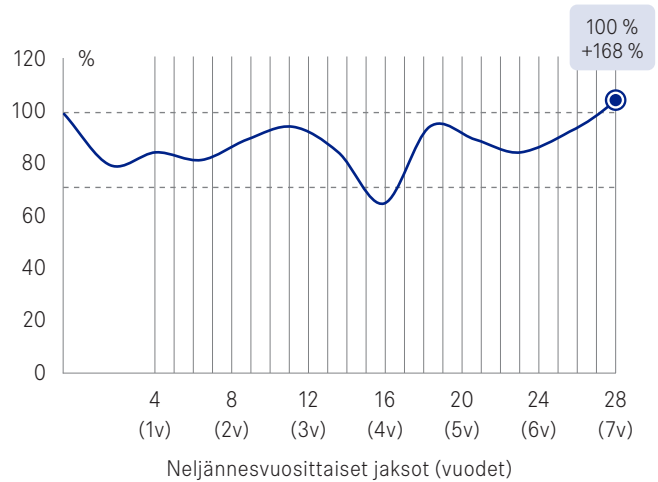
Tuotonlaskentaesimerkkejä

Esimerkki 1: Ennenaikainen erääntyminen



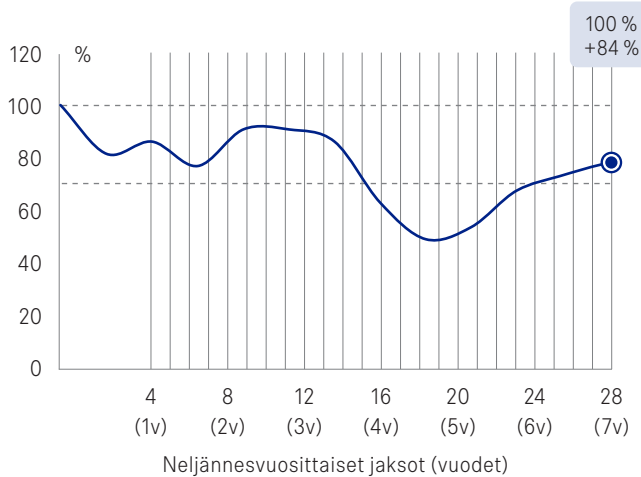
Esimerkissä 1 laina erääntyy ennenaikaisesti kahden ja puolen vuoden kuluttua, koska kyseisenä havaintopäivänä, 10 neljännesvuosittaisen jakson jälkeen, indeksi on vähintään alkuarvonsa tasolla. Ennenaikaisen erääntymisen yhteydessä maksetaan 60 %:n (= $10 \times 6\%$) tuotto nimellispääomalle ja palautetaan nimellispääoma. Huomaa, että indeksin kehityksellä erääntymisen jälkeen ei ole enää lainan tuotonmuodostuksen kannalta merkitystä. Efektiivinen vuosituotto merkintäpalkkio ja muut lainaan liittyvät kulut huomioiden on 19,1 % p.a.

Esimerkki 2: Erääntyminen tuotolla



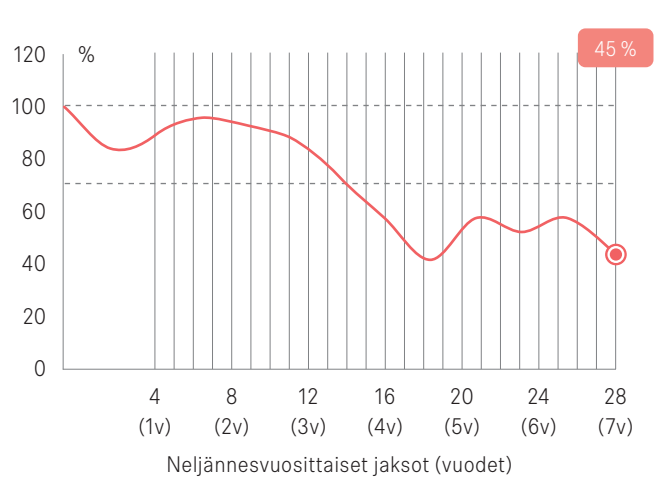
Esimerkissä 2 laina ei ole erääntynyt ennenaikaisesti ja viimeisenä havaintopäivänä, 28 neljännesvuosittaisen jakson jälkeen, indeksi on vähintään alkuarvonsa tasolla, joten sijoittajalle maksetaan eräpäivänä 168 %:n (= $28 \times 6\%$) tuotto nimellispääomalle ja palautetaan nimellispääoma. Efektiivinen vuosituotto merkintäpalkkio ja muut lainaan liittyvät kulut huomioiden on 14,6 % p.a.

Esimerkki 3: Erääntyminen 1/2 tuotolla



Esimerkissä 3 laina ei ole erääntynyt ennenaikaisesti ja viimeisenä havaintopäivänä, 28 neljännesvuosittaisen jakson jälkeen, indeksi on alle alkuarvonsa, mutta ei ole laskenut yli 30 % alkuarvostaan. Sijoittajalle palautetaan eräpäivänä nimellispääoma täysimääräisesti ja tämän lisäksi maksetaan puolet kertyneestä tuotosta seitsemän vuoden sijoitusajalta eli 84 % nimellispääomasta (= $28 \times 6\% / 2$). Efektiivinen vuosituotto merkintäpalkkio ja muut lainaan liittyvät kulut huomioiden on 8,7 % p.a.

Esimerkki 4: Erääntyminen tappiolla



Esimerkissä 4 laina ei ole erääntynyt ennenaikaisesti ja viimeisenä havaintopäivänä indeksi on laskenut yli 30 % alkuarvostaan, joten sijoittaja menettää nimellispääomaa yksi yhteen indeksin prosentuaalisen kurssilaskun suhteessa eikä tuottoa makseta. Esimerkissä indeksi on laskenut 55 %, joten tappio nimellispääomalle laskettuna on 55 %. Efektiivinen vuosituotto merkintäpalkkio ja muut lainaan liittyvät kulut huomioiden on -10,9 % p.a.

Indeksin kehitystä esittävät kuvat (normalisoitu alkamaan arvosta 100) ovat ainoastaan esimerkinomaisia eivätkä kuvasta indeksin odotettua kehitystä. Kasvava tuotto 6 % on alustava ja se vahvistetaan viimeistään liikkeeseenlaskupäivänä ja vähintään tasolle 5 %. Mikäli kasvava tuotto jää alle alustavasti ilmoitetun, sijoittajan lopullinen tuotto on pienempi kuin esimerkeissä. Esimerkit eivät huomioi liikkeeseenlaskija- ja takaajariskiä eivätkä verovaiikutuksia. Nimellispääoman ja tuoton maksuun liittyy riski liikkeeseenlaskijan ja takaajan takaisinmaksukyvyistä.

€ Miten teen merkinnän?

1. Tutustu

Tutustu tämän markkinointimateriaalin lisäksi liikkeeseenlaskijan laatimaan avaintietoasiakirjaan, lainaehtoihin ja ohjelmaesitteeseen täydennyksineen. Asiakirjat saat merkintäpaikoista tai verkkosivulta www.alexandria.fi/novobonus4.

2. Merkitse

Täytä merkintäsitoumuslomake ja toimita se merkintäpaikkaan. Tämän sijoituksen säilytys on maksutonta arvopaperitilillä Alexandria Group Oyj:ssä. Merkintäaika päättyy **24.4.2026**.

3. Maksa

Maksa merkintä saamasi tilisiirtolomakkeen mukaisesti viimeistään **24.4.2026**.

! Keskeiset riskitekijät

Sijoittamiseen liittyy aina taloudellinen riski, ja sijoittaja vastaa aina itse omien sijoituspäätönsä taloudellisista tuloksista ja veroseuraamuksista. Sijoittajan tuleekin ennen sijoituspäätöksen tekemistä varmistua siitä, että hän ymmärtää lainan ominaisuudet ja riskit. Tämä strukturoitu laina ei ole yksinkertainen ja saattaa olla vaikea ymmärtää. Alla kuvataan ainoastaan lyhyesti lainaan liittyviä keskeisiä riskejä. Lainaan ja sen liikkeeseenlaskijaan / takaajaan liittyviä riskejä on kuvattu tarkemmin liikkeeseenlaskijan laatimassa avaintietoasiakirjassa, lainaehdoissa ja ohjelmaesitteessä. Asiakirjat on yksilöity sivulla 7.

Markkinariski

Laina ei ole pääomaturvattu, vaan sijoittaja kantaa riskin kohde-etuuden eli tässä indeksin epäedullisesta hintakehityksestä. Sijoittaja voi jäädä ilman tuottoa ja lisäksi menettää sijoittamansa pääoman kokonaan tai osittain. Kohde-etuuden tulevasta kehityksestä ei voida antaa takeita. Laina ei vastaa suoraa sijoitusta kohde-etuuteen. Indeksi on osinkokorjattu, eli sen arvoon lasketaan mukaan Novo Nordisk A/S:n B-osakkeelle maksetut bruttomääräiset osingot, mutta sen arvosta vähennetään tasaisesti vuositasolla 11,0 indeksipistettä (DKK 11,0). Jos sijoitusajalla yhtiön maksamat bruttomääräiset osingot ovat pienemmät kuin kiinteä osinkovähennys, indeksin arvonkehitys on osakkeen hintakehitystä heikompi. Jos indeksin arvo laskee, kiinteän osinkovähennyksen vaikutus on suhteellisesti suurempi ja voi kasvaa suhteellisesti hyvin suureksi.

Liikkeeseenlaskija- ja takaajariski

Lainaan liittyy riski liikkeeseenlaskijan ja takaajan takaisinmaksukyvyistä. Liikkeeseenlaskijan ja takaajan maksukyvyttömyys voi johtaa sijoitetun pääoman ja/tai tuoton menettämiseen kokonaan tai osittain. Sijoittajan tuleekin sijoituspäätöstä tehdessään kiinnittää huomiota liikkeeseenlaskijan ja takaajan taloudelliseen asemaan ja luottokelpoisuuteen. Laina ei kuulu talletussuojan piiriin eikä liikkeeseenlaskija ole asettanut sille erillistä vakuutta.

Korkoriski

Yleisen korkotason sekä liikkeeseenlaskijan ja takaajan luotto-

riskilisen muutoksilla on vaikutus lainan arvoon sijoitusaikana. Yleisen korkotason tai luottoriskilisen nousulla on pääsääntöisesti laskeva vaikutus lainan arvoon. Vastaavasti korkotason tai luottoriskilisen laskulla on pääsääntöisesti nostava vaikutus lainan arvoon. Korkoriski voi toteutua vain, jos laina myydään ennen eräpäivää. Lainan arvoon vaikuttavat myös useat muut tekijät.

Jälkimarkkinariski

Laina on tarkoitettu eräpäivään saakka pidettäväksi, eikä tuotetta suositella, jos sijoitettuja varoja voidaan tarvita ennen eräpäivää. Jos laina myydään ennen eräpäivää, myynti tapahtuu sen hetkiseen jälkimarkkinahintaan, joka voi olla suurempi tai pienempi kuin sijoitettu pääoma. Sijoittajalle voi koitua tappioita myydessään lainan jälkimarkkinoilla. Lainan jälkimarkkinahintaan vaikuttavat muun muassa seuraavat tekijät: jäljellä oleva sijoitusaika, kohde-etuus ja sen volatiteetti, yleinen korkotaso, liikkeeseenlaskijan ja takaajan luottoriskilisyys, strukturointikulu sekä jälkimarkkinamyynnin kulut. Liikkeeseenlaskija antaa vähintään 5 lainan erälle päivittäisen takaisinostohinnan normaaleissa markkinaolosuhteissa, mutta ei voi taata jälkimarkkinoita. Poikkeuksellisissa markkinaolosuhteissa likviditeetti voi olla huono tai kaupankäynti tilapäisesti mahdotonta.

Riski ehtojen korjaamisesta ja ennaikaisesta takaisinmaksusta

Liikkeeseenlaskija voi lainaehdoissa mainituissa erityistilanteissa korjata lainan ehtoja (esimerkiksi kohde-etuuden indeksilaskennan päättyessä) tai lunastaa lainan takaisin ennen sen eräpäivää (esimerkiksi olennaisen lakimuutoksen johdosta) ilman sijoittajan erillistä suostumusta. Yllä mainitut muutokset voivat olla sijoittajalle epäedullisia ja johtaa pääomatappioihin.

Verotusriski

Lainan verotuksellinen ja/tai lainsäädännöllinen asema voivat muuttua sijoitusaikana ja tätä kautta vaikuttaa sijoittajan nettotuottoon. Alexandria ei toimi asiakkaan veroasiantuntijana.

! Tärkeää tietoa

Merkintäpaikat

Alexandria Group Oyj (Y-tunnus 1063450-9), Alexandria Markets Oy (Y-tunnus 2510307-3) ja niiden sidonnaisasiamiehet. Eteläesplanadi 22 A, 00130 Helsinki, puhelinvaihe 09 4135 1300. Alexandria Group Oyj:n muiden toimipaikkojen yhteystiedot löytyvät tämän markkinointimateriaalin takakannesta. Alexandria Group Oyj:n ja Alexandria Markets Oy:n toimintaa (yhdessä ”Alexandria”) valvoo Finanssivalvonta ja ne ovat sijoittajien korvausrahaston jäseniä. Lisätietoa: www.alexandria.fi.

Tarjouksen toteutus ja rajoitukset

Ehtona liikkeeseenlaskun toteutumiselle on vähintään 5,0 %:n kasvava tuotto. Lopullinen taso ilmoitetaan merkintävahvistuksessa. Liikkeeseenlaskijalla ja Alexandria Markets Oy:lla on lisäksi oikeus peruuttaa liikkeeseenlasku. Jos liikkeeseenlasku perutaan, Alexandria tiedottaa sijoittajia tarjouksen peruuttamisesta ja merkintämaksut palautetaan ilman korkoa.

Myyntirajoitus

Tätä tarjousta ei kohdisteta sellaisille henkilöille tai sellaisiin valtioihin, joissa tarjouksen tekeminen on lainvastaista. Tätä materiaalia ei saa jaella maissa, joissa jakelu tai tiedottaminen on ristiriidassa kyseisen maan lakien kanssa. Erityisesti, tätä materiaalia ei saa levittää Yhdysvaltoihin eikä yhdysvaltalaisille vastaanottajille.

Peruutusoikeus ja esitteen täydennykset

Merkintä on sitova kahden kokonaisen arkipäivän jälkeen merkinnän tekemisestä, minkä jälkeen sitä ei voi peruuttaa. Jos Alexandria joutuu hylkäämään sitoumuksen sijoittajasta johtuvasta syystä, sijoittaja on velvollinen korvaamaan aiheutuneet kustannukset ja tappion. Alexandrialla on oikeus hylätä merkintä harkintansa mukaan, esimerkiksi, jos merkintämaksua ei ole vastaanotettu ajoissa. Jos kuitenkin liikkeeseenlaskija julkistaa ohjelmaesitteen täydennyksen tai korjaa lainaehdoja tarjousaikana, sijoittajalla on oikeus perua merkintänsä ilmoittamalla tästä kirjallisesti Alexandrialle kolmen pankkipäivän kuluessa täydennyksen julkistamisesta verkkosivulla: www.alexandria.fi/novobonus4.

Kannustimet ja palkkiot

Lainaan liittyvät kulut veloitetaan kertaluonteisesti sijoitusajan alussa eikä vuosittaisia jatkuvaluonteisia kuluja ole. Kulut muodostuvat merkintäpalkkiosta, joka on 2 % lainan nimellisarvosta ja strukturointikulusta, joka on noin 8,3 % nimellisarvosta (vuositasolle jaettuna noin 1,4 % nimellisarvosta pisimmän mahdollisen pitoajan mukaisesti laskettuna). Strukturointikulu sisältyy lainan merkintähintaan, eli sitä ei vähennetä lainaehdojen mukaisesta erääntymisarvosta. Lainan erääntyminen on kulutonta. Jälkimarkkinalla liikkeeseenlaskijan ostohinta sisältää kulun, joka lasketaan liikkeeseenlaskijan määrittämän laskennallisen keskihinnan ja ostohinnan erotuksena. Alexandria veloittaa jäl-

kimarkkinamyynnistä kulloinkin voimassa olevan hinnastonsa mukaisen kulun, joka on tällä hetkellä 0,5 % nimellisarvosta.

Strukturointikulu koostuu liikkeeseenlaskijan valmistuskulusta, liikkeeseenlaskijan Alexandria Group Oyj:lle maksamasta jakelupalkkiosta sekä Alexandria Group Oyj:n Alexandria Markets Oy:lle maksamasta palkkiosta liittyen liikkeeseenlaskun ja myynnin järjestämiseen. Alexandria Group Oyj ja Alexandria Markets Oy maksavat palkkiota omille sidonnaisasiamiehilleen niiden välittämistä merkinnöistä.

Lisätietoa kuluista ja veloituksista on avaintietoasiakirjassa ja lainaehdoissa. Lisäksi sijoittajalle annetaan sijoitussuosituksen yhteydessä ennen sijoituspäätöksen tekemistä tarkat tiedot suositellun sijoituksen kaikista kuluista prosentteina ja euroina.

Markkinointimateriaali

Tämän markkinointimateriaalin on laatinut Alexandria Markets Oy. Liikkeeseenlaskija tai sen lähipiiritahot eivät ole missään vastuussa markkinointimateriaalin sisällöstä. Jos markkinointimateriaalin ja sitovien lainaehdojen välillä ilmenee ristiriita, lainaehdot ovat aina etusijalla. Markkinointimateriaalin tiedot muodostavat sijoituksesta vain yhteenvedon. Materiaalin tekijänoikeus ja muut immateriaalioikeudet kuuluvat Alexandria Markets Oy:lle ja kaikki oikeudet on pidätetty kaikissa maissa.

Verotus

Tässä kuvataan lyhyesti lainan tämänhetkistä verotusta Suomessa yleisesti verovelvollisen luonnollisen henkilön osalta (katso ”Verotusriski”). Tuloverolaissa (30.12.1992/1535) ei ole nimellisiä säännöksiä joukkovelkakirjalainoista. Lainalle maksettavaa tuottoa samoin kuin mahdollista lainan luovutuksesta syntyvää luovutusvoittoa tai luovutustappiota käsiteltäneiden verotuksessa luovutusvoittoa ja luovutustappiota koskevien tuloverolain säännösten mukaisesti. Lainan tuotto ja luovutusvoitto ovat veronalaista pääomatuloa. Lainalle maksettavasta tuotosta saatetaan toimittaa ennakonpidätys, jonka suuruus on tällä hetkellä 30 %. Liikkeeseenlaskijan ollessa ulkomainen korkotulon lähdeverosta annetun lain (28.12.1990/1341) säännökset eivät sovellu. Joukkovelkakirjalainoja koskeva verolainsäädäntö ei toistaiseksi ole kattavaa, minkä johdosta lainojen verokohteluun sisältyy erityisiä riskejä. Verokohtelu määräytyy kunkin asiakkaan yksilöllisten olosuhteiden mukaan ja lainan verokohtelu voi tulevaisuudessa muuttua. Alexandria tai liikkeeseenlaskija ei toimi asiakkaan veroasiantuntijana (katso ”Verotusriski”).



Joukkovelkakirjalainan pääpiirteet

Tärkeitä päivämääriä

| | |
|-----------------------|----------------------------------------------|
| Merkintäaika | 25.3. - 24.4.2026 |
| Maksupäivä | 24.4.2026 |
| Liikkeeseenlaskupäivä | 19.5.2026 |
| Eräpäivä | 19.5.2033, ellei ennen aikaista erääntymistä |

Joukkovelkakirjalaina

| | |
|-------------------------------------------------|--------------------------------------------------------------------------------------------------------------------------------------------------------------------------------------------------------------------------------------------------------------------------------------------------------------------------------------------------------------------------------------------------------------------------------------------------------------------------|
| Tyyppi | Yleisön merkittäväksi tarkoitettu osakeindeksisidonnainen joukkovelkakirjalaina ("laina") |
| Pääomaturva | Ei pääomaturvaa, joten sijoitetun pääoman voi menettää osittain tai kokonaan |
| Liikkeeseenlaskija ja takaaja | Liikkeeseenlaskija Natixis Structured Issuance S.A. ja takaaja Natixis, jonka luottoluokitukset: Moody's A1 / S&P A+ / Fitch A+ |
| Avaintietoasiakirja, lainaehdot ja ohjelmaesite | Avaintietoasiakirja, lainaehdot ja liikkeeseenlaskijan 20.3.2026 päivätty ohjelmaesite "Debt Issuance Programme" täydennyksineen ovat saatavilla merkintäpaikoista tai verkkosivulta www.alexandria.fi/novobonus4 . |
| Merkintäpaikat | Alexandria Group Oyj, Alexandria Markets Oy ja niiden sidonnaisasiamiehet |
| Etuoikeusasema ja vakuus | Etuoikeusasema sama kuin liikkeeseenlaskijan muilla vakuudettomilla velkasitoumuksilla |
| Nimellisarvo | 1 000 euroa / laina |
| Merkintähinta | 1 000 euroa / laina, mikä vastaa 100 % lainan nimellisarvosta |
| Merkintäpalkkio | 20 euroa / laina, mikä vastaa 2 % lainan nimellisarvosta |
| Strukturointikulu | Strukturointikulu kattaa lainan tuotannon, riskienhallinnan, jakelun ja palvelun kuluja koko elinkaaren ajalta. Kulu veloitetaan sijoitusajan alussa ja se on noin 8,3 % nimellisarvosta, eli vuositasolle jaetuna noin 1,4 % nimellisarvosta pisimmän mahdollisen pitoajan mukaisesti laskettuna. Kulu sisältyy lainan merkintähintaan, eli sitä ei vähennetä lainaehtojen mukaisesta erääntymisarvosta. Lisätietoa kohdassa "Kannustimet ja palkkiot". |
| Vähimmäissijoitus | 5 lainaa, tätä suuremmat sijoitukset 1 lainan erissä |
| Säilytysjärjestelmä | Euroclear Bank S.A. / N.V. ja Clearstream Banking S.A. |
| ISIN-koodi | XS3267338575 |
| Pörssilistaus | Listauksesta haetaan Luxemburgin pörssiin. |
| Jälkimarkkina | Liikkeeseenlaskija tarjoaa sijoitukselle normaaleissa markkinaolosuhteissa päivittäisen jälkimarkkinan vähintään 5 lainan erälle (katso "Jälkimarkkinariski"). Liikkeeseenlaskijan ostohinta sisältää kulun, joka lasketaan liikkeeseenlaskijan määrittämän laskennallisen keskihinnan ja ostohinnan erotuksena. Alexandria veloittaa jälkimarkkinamyynnistä kulloinkin voimassa olevan hinnastonsa mukaisen kulun, joka on tällä hetkellä 0,5 % lainan nimellisarvosta. |

Sijoituksen riskiluokka



Pienempi riski Suurempi riski

Tämän sijoituksen riskiluokka asteikolla 1 (matala) - 7 (korkea) on 6, joka on toiseksi korkein riskiluokka. Se kuvaa sijoituksen riskitasoa suhteessa muihin sijoituksiin ja huomioi markkinariskin lisäksi myös liikkeeseenlaskijariskin (katso "Keskeiset riskitekijät"). Liikkeeseenlaskija määrittää riskiluokan sääntelyn edellyttämällä menetelmällä ja sitä laskettaessa oletetaan, että sijoitus pidetään koko suositellun pitoajan eli eräpäivään asti. Riskiluokka voi muuttua sijoitusajan kuluessa. Lisätietoa riskiluokasta liikkeeseenlaskijan laatimassa avaintietoasiakirjassa.



Joukkovelkakirjalainan pääpiirteet

Tuotonlaskenta

| | | | | | | |
|--------------------------------------------------------------------------------------------------------------------------------------------------|------------------------------------------------------------------------------------------------------------------------------------------------------------------------------------------------------------------------------------------------------------------------------------------------------------------------------------------------------------------------------------------------------------------------------------------------------------------------------------------------------------------------------------------------------------|---------------|-----------------------------|----|---------------|-----------------------------|
| Kohde-etuus ("Indeksi") | iEdge Novo Nordisk A/S Decrement 11.00 DKK GTR Series 1 Index -osakeindeksi, jonka Bloomberg-tunniste on: IDNOV1 Index | | | | | |
| Erääntymisarvo ennen-aikaisen erääntymisen yhteydessä (k=4-27) | Jos Indeksien päivän päätösarvo neljännesvuosittaisena Havaintopäivänä k=4-27 on vähintään yhtä suuri kuin Indeksien alkuarvo, laina erääntyy ennaikaisesti arvoon: Nimellisarvo × (100 % + Kasvava tuotto × k) | | | | | |
| Erääntymisarvo eräpäivänä | 1) Jos Indeksien päivän päätösarvo viimeisenä Havaintopäivänä k=28 on vähintään yhtä suuri kuin Indeksien alkuarvo, laina erääntyy arvoon: Nimellisarvo × (100 % + Kasvava tuotto × 28) 2) Jos Indeksien päivän päätösarvo viimeisenä Havaintopäivänä k=28 on vähintään yhtä suuri kuin Suojataso, mutta Indeksien alkuarvoa pienempi, laina erääntyy arvoon: Nimellisarvo × (100 % + Kasvava tuotto × 28 / 2) 3) Muussa tapauksessa laina erääntyy tappiollisena arvoon: Nimellisarvo × (Indeksien loppuarvo / Indeksien alkuarvo) | | | | | |
| Kasvava tuotto | 6 % (alustava, vahvistetaan viimeistään liikkeeseenlaskupäivänä ja vähintään tasolle 5 %) | | | | | |
| Suojataso | 70 % × Indeksien alkuarvo | | | | | |
| Indeksien alkuarvo | Indeksien päivän päätösarvo havaintopäivänä 5.5.2026. Jos havaintopäivä ei ole kaupankäyntipäivä, päivämäärä siirtyy lainaehdoissa ilmoitetulla tavalla. | | | | | |
| Indeksien loppuarvo | Indeksien päivän päätösarvo havaintopäivänä 5.5.2033. Jos havaintopäivä ei ole kaupankäyntipäivä, päivämäärä siirtyy lainaehdoissa ilmoitetulla tavalla. | | | | | |
| Havaintopäivät (k=4-28) ja Ennaikaiset erääntymispäivät (k=4-27) | k | Havaintopäivä | Ennaikainen erääntymispäivä | k | Havaintopäivä | Ennaikainen erääntymispäivä |
| | 4 | 5.5.2027 | 19.5.2027 | 17 | 5.8.2030 | 19.8.2030 |
| Jos havaintopäivä ei ole kaupankäyntipäivä tai jos erääntymispäivä ei ole pankkipäivä, päivämäärät siirtyvät lainaehdoissa ilmoitetulla tavalla. | 5 | 5.8.2027 | 19.8.2027 | 18 | 5.11.2030 | 19.11.2030 |
| | 6 | 5.11.2027 | 19.11.2027 | 19 | 5.2.2031 | 19.2.2031 |
| | 7 | 7.2.2028 | 21.2.2028 | 20 | 5.5.2031 | 19.5.2031 |
| | 8 | 5.5.2028 | 19.5.2028 | 21 | 5.8.2031 | 19.8.2031 |
| | 9 | 7.8.2028 | 21.8.2028 | 22 | 5.11.2031 | 19.11.2031 |
| | 10 | 6.11.2028 | 20.11.2028 | 23 | 5.2.2032 | 19.2.2032 |
| | 11 | 5.2.2029 | 19.2.2029 | 24 | 5.5.2032 | 19.5.2032 |
| | 12 | 7.5.2029 | 21.5.2029 | 25 | 5.8.2032 | 19.8.2032 |
| | 13 | 6.8.2029 | 20.8.2029 | 26 | 5.11.2032 | 19.11.2032 |
| | 14 | 5.11.2029 | 19.11.2029 | 27 | 7.2.2033 | 21.2.2033 |
| | 15 | 5.2.2030 | 19.2.2030 | 28 | 5.5.2033 | 19.5.2033 (Eräpäivä) |
| | 16 | 6.5.2030 | 20.5.2030 | | | |

Indeksien vastuunrajoitus: The Product(s) are not in any way sponsored, endorsed, sold or promoted by Singapore Exchange Limited and/or its affiliates (collectively, "SGX") and SGX makes no warranty or representation whatsoever, expressly or impliedly, either as to the results to be obtained from the use of the iEdge Novo Nordisk A/S Decrement 11.00 DKK GTR Series 1 Index and/or the figure at which the iEdge Novo Nordisk A/S Decrement 11.00 DKK GTR Series 1 Index stands at any particular time on any particular day or otherwise. iEdge Novo Nordisk A/S Decrement 11.00 DKK GTR Series 1 Index is sponsored, calculated and administrated by SGX. SGX shall not be liable (whether in negligence or otherwise) to any person for any error in the Notes and the iEdge Novo Nordisk A/S Decrement 11.00 DKK GTR Series 1 Index shall not be under any obligation to advise any person of any error therein. "SGX" is a trademark of SGX and has been licensed for use by the Issuer. All intellectual property rights of iEdge Novo Nordisk A/S Decrement 11.00 DKK GTR Series 1 Index vest in SGX.

ALEXANDRIA

Vuonna 1996 perustettu Alexandria Group on yksi Suomen suurimmista sijoituspalveluyhtiöistä. Yhtiö on erikoistunut sijoittamisen ja säästämisen ratkaisuihin ja palvelee asiakkaitaan 30 paikkakunnalla noin 220 sijoitusalan asiantuntijan voimin. Sen osake on listattu Nasdaq First North -markkinapaikalla.

Alexandria Markets on Alexandria-konsernin strukturoituihin sijoitus- tuotteisiin erikoistunut yksikkö.

Ota yhteyttä

Soita asiakaspalveluumme tai ota yhteyttä suoraan lähimpään toimipisteeseemme.



0200 10 100

(pvm/mpm)

ma-pe klo 8.30–16.30



info@alexandria.fi

paikkakunta@alexandria.fi

etunimi.sukunimi@alexandria.fi



Espoo

Hevosenkentä 3
Puh. 029 370 0501

Forssa

Hämeentie 7
Puh. 029 370 0502

Helsinki

Eteläesplanadi 22 A
Puh. 029 370 0504

Hyvinkää

Kankurinkatu 4-6 B
Puh. 029 370 0505

Hämeenlinna

Raatihuoneenkatu 17 A
Puh. 029 370 0503

Joensuu

Torikatu 24
Puh. 029 370 0506

Jyväskylä

Kauppakatu 41 B
Puh. 029 370 0507

Kajaani

Kauppakatu 38
Puh. 029 370 0508

Kokkola

Torikatu 31 A
Puh. 029 370 0509

Kotka

Tornatorintie 3
Puh. 029 370 0510

Kouvola

Asemakatu 2
Puh. 029 370 0511

Kuopio

Puijonkatu 29
Puh. 029 370 0512

Lahti

Torikatu 3 B
Puh. 029 370 0513

Lappeenranta

Kauppakatu 32
Puh. 029 370 0514

Lempäälä

Ideaparkinkatu 4
Puh. 029 370 0522

Mikkeli

Hallituskatu 7 A
Puh. 029 370 0515

Oulu

Kauppurienkatu 7
Puh. 029 370 0516

Pori

Yrjönkatu 15
Puh. 029 370 0517

Porvoo

Jokikatu 33 A
Puh. 029 370 0527

Rauma

Valtakatu 3
Puh. 029 370 0518

Rovaniemi

Koskikatu 27 B
Puh. 029 370 0519

Salo

Turuntie 1
Puh. 029 370 0520

Savonlinna

Kirkkokatu 10
Puh. 029 370 0529

Seinäjoki

Suupohjantie 57
Puh. 029 370 0521

Tampere

Hämeenkatu 13 bA
Puh. 029 370 0522

Tornio

Länsiranta 10
Puh. 029 370 0523

Turku

Kauppiaskatu 9 B
Puh. 029 370 0524

Vaasa

Hovioik. puistikko 15 C
Puh. 029 370 0525

Vantaa

Äyritie 24
Puh. 029 370 0526

Ylivieska

Juurikoskenkatu 1 LH 3
Puh. 029 370 0528

Palkittua erityisosaamista strukturoiduissa sijoituksissa

2×

Euroopan paras
sijoitusmenestys

8×

Suomen paras
sijoitusmenestys

5×

Pohjoismaiden
paras tarjoaja

10×

Suomen
paras tarjoaja



Alexandria palkittiin vuonna 2026 kategorioissa Euroopan paras sijoitusmenestys, Pohjoismaiden paras sijoitusmenestys, Pohjoismaiden paras tarjoaja, Suomen paras sijoitusmenestys ja Suomen paras tarjoaja. Lukumäärät sisältävät myös palkinnot aiemmilta vuosilta. Sijoitusmenestystä mitataan vuoden ajanjaksolla eräänntyneiden sijoitusten volyympainotetuilla toteutuneilla vuosituotoilla. Paras tarjoaja valitaan sijoitusmenestyksen ja myyntivolyymin perusteella siten, että kummankin kriteerin painoarvo on 50 %. Valinnat tekee vuosittain SRP, Structured Retail Products. Historiallinen tuotto ei ole tae tulevasta.