



PULZE
HEATED TOBACCO

USER GUIDE
PRZEWODNIK UŻYTKOWNIKA
UŽIVATELSKÁ PŘÍRUČKA
HASZNÁLATI ÚTMUTATÓ

ENGLISH	5
POLSKI / POLISH	13
ČEŠTINA / CZECH	21
MAGYAR / HUNGARIAN	29

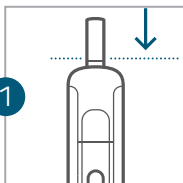


USER GUIDE

QUICK START

INSERT ID STICK

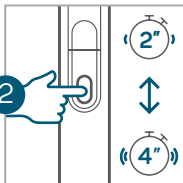
1



Insert the ID stick until you reach the line.

SELECT HEATING MODE

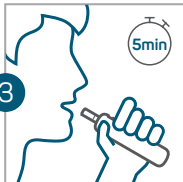
2



Intense Mode: 1 vibration
Mild Mode: 2 vibrations

IN SESSION

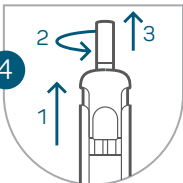
3



Your PULZE session will last 5 minutes.
End of session: 2 vibrations

AFTER SESSION

4

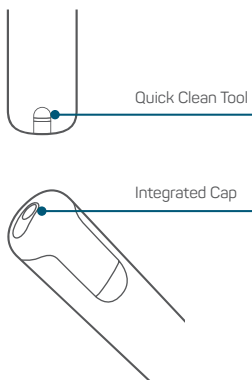
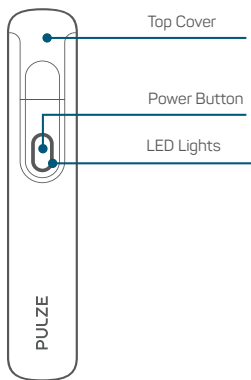


Lift. Twist. Pull.
1: Lift the device top cover.
2: Twist the ID stick.
3: Pull the ID stick out and dispose of it responsibly.

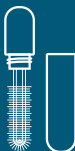
For more detailed information on how to use your device, please refer to the User Guide.

DEVICE OVERVIEW

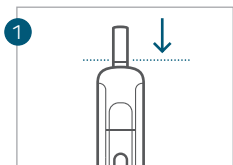
A compact, discreet and reliable all-in-one device with two taste intensity modes for a more personalised, high-quality heated tobacco experience.



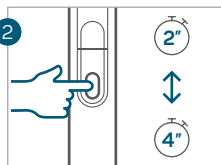
WHAT'S INSIDE YOUR BOX



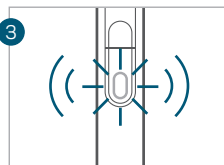
PULZE™ Device
PULZE™ Wall Charger
PULZE™ USB-C Cable
PULZE™ Deep Clean Brush



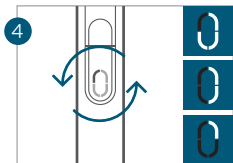
1. Ensure device is unlocked. (See "Lock Mode" section for more details). Then, take your preferred iD Tobacco stick and gently insert it into the top of the PULZE device until you reach the line on the filter.



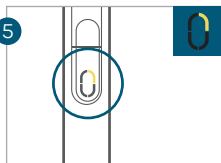
2. Press and hold the power button. Release after the first vibration (2 seconds) to activate Intense Mode. The LED lights will flash in teal colour. For Mild Mode, continue to hold and release after the double vibration (4 seconds). The LED lights will flash in white colour.



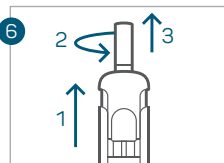
3. After selecting your taste intensity mode, your device will begin heating and the LED lights will flash. Once the device is ready to use, it will vibrate once and the LED lights will remain fully lit.



4. Each session lasts 5 minutes and there's no puff counter per session. The LED lights around the power button will fade out counter-clockwise one by one during the session, indicating how much time you have left in your session.

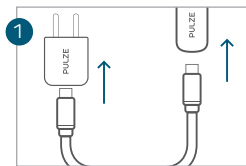


5. When the session is about to end, the device will vibrate and the last LED light will turn orange, indicating there are 30 seconds left. Once the session finishes, the power will turn off automatically.



6. Remove the iD tobacco stick in 3 steps.
 1: Lift the device top cover.
 2: Twist the stick.
 3: Pull the stick out and dispose of it responsibly.
 Twisting the iD tobacco stick while removing it will reduce the chance of tobacco being left behind. The integrated cap will remain open for easy cleaning, however, if no cleaning is needed, simply close the cap.

CHARGING YOUR DEVICE



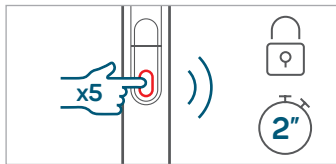
1. To charge your PULZE device, use the wall charger and USB-C cable included in the box. It will take up to 85 minutes to fully charge your device. You can check the battery level of your device at any time by simply pressing the power button.



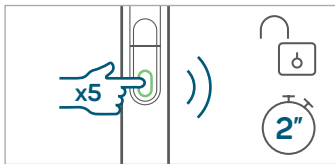
2. The LED lights represent different levels of battery charge. As charging progresses, the LED light colours will display as above.

The device has reached 100% charge when the lights turn green.

LOCKING YOUR DEVICE



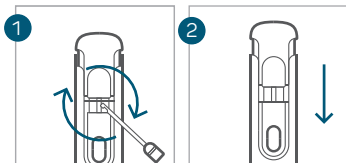
LOCK: Press the power button 5 times in a row within 2 seconds. All 4 LED lights will turn red and the device will vibrate 1 time to indicate your device is now locked.



UNLOCK: Press the power button 5 times in a row within 2 seconds. All 4 LED lights will turn green and the device will vibrate 1 time to indicate your device is now unlocked.

QUICK CLEAN

Easy and fast cleaning, anywhere, anytime.

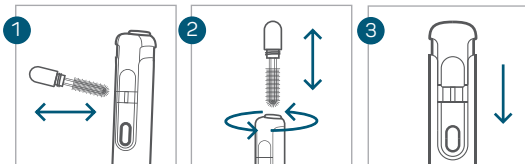


1. Slide open the top cover, ensuring the integrated cap is open. Use the quick clean tool located at the base of the device to gently remove any tobacco from the heating rod and cavity, taking care not to damage the heating rod.

2. Once finished, remove any tobacco from the quick clean tool and return to its position. Push down the top cover and close the integrated cap to prevent dirt or dust getting into the tobacco stick cavity.

DEEP CLEAN

To ensure you get the best experience from your device, we recommend giving it a deep clean every 20 sessions using the PULZE deep clean brush. It's easy!



1. Slide open the top cover, ensuring the integrated cap is open. Use the deep clean brush to gently remove any tobacco from the heating rod.

2. Then, gently remove any tobacco from the stick cavity by rotating the cleaning brush as shown.

3. Once finished, push down the top cover and close the integrated cap to prevent dirt or dust getting into the tobacco stick cavity.



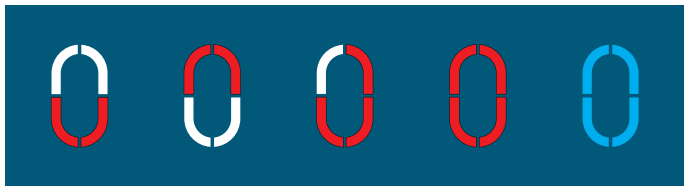
WARNING:

The heating rod gets hot during use, therefore care should be taken when cleaning after use.

Always ensure the device is sufficiently cool before cleaning and only use the designated PULZE cleaning tools to clean your device.

TROUBLESHOOTING AND ADVICE

Understand the different levels and colours of the device's led lights. Here's a simple guide of what each display means as well as what you can do in response.



Electrical fault

Do not use the device and contact the local PULZE Care team.

Top cover release

The top cover is raised. Close before use.

Heating rod error

Do not use the device and contact the local PULZE Care team.

Device temperature above threshold

Allow the device to return to appropriate ambient temperature before use.

Device temperature below threshold

ADVICE

- Although your PULZE device is designed to work in a wide range of temperatures, the optimal temperature of the surrounding environment should be 10° C – 40° C. In temperatures above 40° C, your PULZE device will disable Intense Mode and you should activate Mild Mode. In temperatures below 0° C, it may take longer for your PULZE device to reach optimal temperature before use. As a result, the number of sessions per charge may also be reduced.
- Do not use the PULZE devices in places where the use of electronic devices is prohibited.
- Spots of discoloration may be seen on the iD Tobacco Sticks after use. This is normal.
- Only iD Tobacco Sticks may be used in the PULZE device. iD Tobacco Sticks are sold separately.
- The iD Tobacco Stick may only be used once, as after one use the inside of the tobacco will be dry and the taste impaired. Do not use the iD Tobacco Stick again. Dispose of iD Tobacco Sticks responsibly.
- Do not light the iD Tobacco Stick with a match or lighter.
- Heated tobacco products are made for use by adult smokers only. The consumption of tobacco products is not risk-free.



HERE FOR YOU

PULZE Care is our commitment to ensure you're completely satisfied with your PULZE device and the PULZE experience.

A member of our team will be ready to help you!

You can contact the PULZE CARE team in the country you purchased the device. For contact details, please refer to the relevant section of this leaflet.

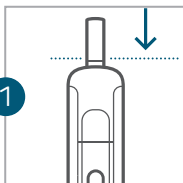


PRZEWODNIK UŻYTKOWNIKA

SZYBKI
START

WŁÓŻ
WKŁAD ID

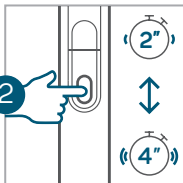
1



Włóż wkład ID do poziomu linii na filtrze

WYBIERZ POZIOM
INTENSYWNOŚCI

2



Poziom intensywny: 1 wibracja
Poziom łagodny: 2 wibracje

W TRAKCIE
UŻYWANIA

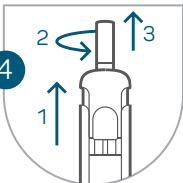
3



Czas używania PULZE wynosi 5 minut.
Koniec sesji: 2 wibracje

PO ZAKOŃCZENIU
UŻYWANIA

4

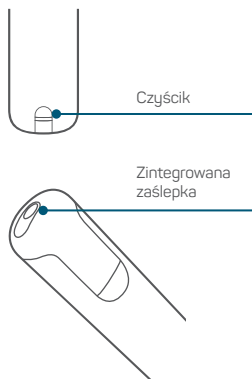
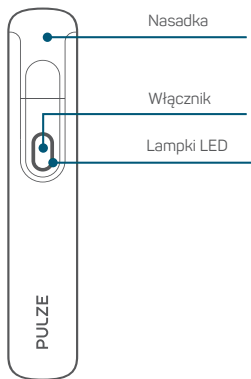


Wysuń. Przekręć. Wyciągnij.
1: Wysuń nasadkę urządzenia
2: Przekręć wkład ID
3: Wyciągnij wkład ID i wyrzuć do odpowiedniego pojemnika na odpady



O URZĄDZENIU

Małe, dyskretne i wszechstronne urządzenie typu all-in-one oferujące dwa poziomy intensywności by w pełni wykorzystać możliwości płynące z podgrzewania tytoniu.



ZAWARTOŚĆ ZESTAWU

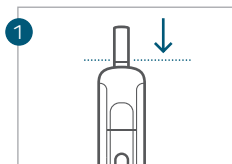


PULZE Urządzenie
PULZE ładowarka
PULZE Kabel USB-C
PULZE Szczoteczka do
czyszczenia

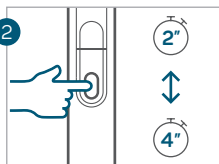


Przewodnik video

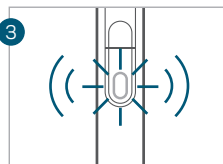
KORZYSTANIE Z URZĄDZENIA



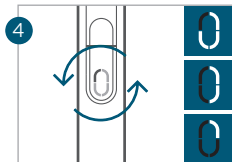
1. Upewnij się, że urządzenie jest odblokowane (więcej w sekcji „Ustawianie blokady”). Następnie wybierz swój ulubiony wkład iD i delikatnie wciśnij go w górną część urządzenia, aż do linii na filtrze.



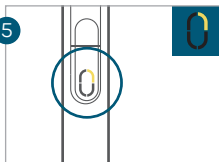
Naciśnij włącznik i przytrzymaj. Zwolnij przycisk po pierwszej vibracji (2 sekundy) by wybrać poziom intensywny. Aby wybrać poziom łagodny, przytrzymaj przycisk dłużej (4 sekundy) aż poczujesz dwie vibracje. Lampki LED zaświecą się na biało.



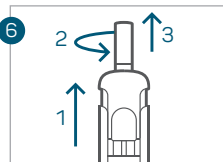
3. Po wybraniu poziomu intensywności, urządzenie zacznie się nagrzewać a lampki LED będą migać. Gdy urządzenie będzie gotowe do użycia, zawibruje 1 raz a lampki LED będą się świecić na biało.



4. Czas korzystania z urządzenia wynosi 5 minut bez względu na liczbę zaciągnięć. Lampki LED znajdujące się wokół przycisku będą gasnąć w kierunku odwrotnym do ruchu wskazówek zegara i wskazywać ile czasu jeszcze zostało.

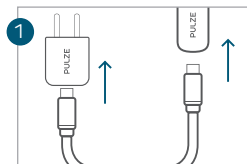


5. Kiedy do końca zostanie 30 sekund, urządzenie zawibruje a ostatnia lampka LED zmieni kolor na pomarańczowy. Po upływie 30 sekund urządzenie wyłączy się automatycznie.



6. Usuń wkład iD w 3 krokach:
1: Wsuń nasadkę urządzenia
2: Przekręć wkład
3: Wyciągnij wkład i wyrzuć do odpowiedniego pojemnika. Przekręcenie wkładu iD zmniejsza ryzyko gromadzenia się resztek tytoniu w komorze grzewczej. Zintegrowana zaślepka będzie otwarta aby umożliwić szybkie wyczyszczenie urządzenia, ale jeśli nie ma potrzeby czyszczenia, można zamknąć zaślepkę.

ŁADOWANIE URZĄDZENIA



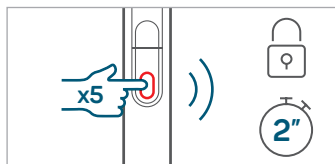
1. Do ładowania urządzenia PULZE używaj ładowarki i kabla USB-C znajdujących się w zestawie. Czas pełnego ładowania to 85 minut. W każdym momencie można sprawdzić poziom naładowania baterii poprzez naciśnięcie włącznika.



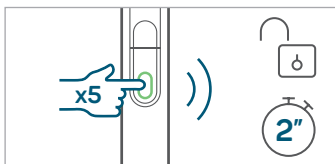
2. Poszczególne lampki LED wskazują różny poziom naładowania baterii. W trakcie ładowania kolory lampek LED będą się zmieniać zgodnie z rysunkiem powyżej.

Urządzenie jest w pełni naładowane, gdy wszystkie lampki LED zaświecą się na zielono.

USTAWIANIE BLOKADY



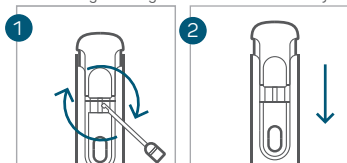
ZABLOKOWANIE: Naciśnij włącznik 5 razy w ciągu 2 sekund. Wszystkie 4 lampki LED zaświecą się na czerwono a urządzenie zawibruje 1 raz.



ODBLOKOWANIE: Naciśnij włącznik 5 razy w ciągu 2 sekund. Wszystkie 4 lampki LED zaświecą się na zielono a urządzenie zawibruje 1 raz.

SZYBKIE CZYSZCZENIE

Łatwe i szybkie czyszczenie. Gdziekolwiek jesteś.



1. Wysuń nasadkę i upewnij się, że zintegrowana zaślepka jest otwarta. Użyj czyścika znajdującego się w podstawie urządzenia i delikatnie usuń z grzałki i komory grzewczej pozostałości tytoniu. Zwróć uwagę, by nie zniszczyć grzałki.

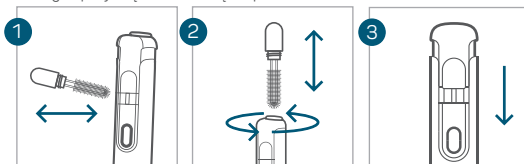
2. Następnie usuń resztki tytoniu z czyścika i wsuń czyścik z powrotem na swoje miejsce. Nasuń nasadkę i zamknij zaślepkę aby zabezpieczyć komorę grzewczą przed drobkami.

Przewodnik video



DOKŁADNE CZYSZCZENIE

Aby zapewnić najwyższą jakość korzystania z urządzenia PULZE, rekomendujemy dokładnie czyścić urządzenie co 20 użyć, wykorzystując do tego specjalną szczoteczkę. To proste!



1. Wysuń nasadkę i upewnij się, że zintegrowana zaślepka jest otwarta. Użyj szczoteczki by delikatnie usunąć z grzałki pozostałości tytoniu.

2. Następnie delikatnie usuń resztki tytoniu z komory grzewczej poprzez obracanie szczoteczką zgodnie z rysunkiem powyżej.

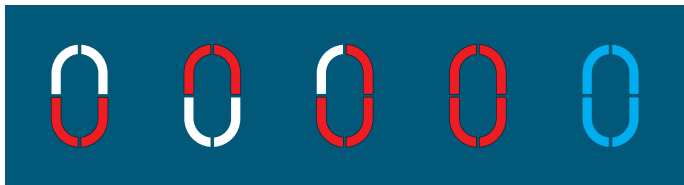
3. Na koniec zasun nasadkę i zamknij zaślepkę aby zabezpieczyć komorę grzewczą przed drobkami.

⚠️ OSTRZEŻENIE:

Grzałka robi się gorąca podczas używania, dlatego podczas czyszczenia należy zachować ostrożność. Przed czyszczeniem należy się zawsze upewnić, że urządzenie dostatecznie ostygło. Do czyszczenia należy używać wyłącznie narzędzi do czyszczenia zaprojektowanych specjalnie dla PULZE.

PORADY I ROZWIĄZYWANIE PROBLEMÓW

Poziomy i kolory lampek LED sygnalizują stan urządzenia. Poniżej znajduje się prosta instrukcja poszczególnych sygnalizacji wraz ze wskazówkami dla użytkownika.



Awaria elektroniki.

Nie używaj urządzenia i skontaktuj się z obsługą klienta PULZE.

Nasadka jest wysunięta. Przed użyciem zasuń nasadkę.

Awaria grzałki. Nie używaj urządzenia i skontaktuj się z biurem obsługi klienta PULZE.

Zbyt wysoka temperatura urządzenia.

Przed użyciem pozwól by urządzenie powróciło do odpowiedniej temperatury.

Zbyt niska temperatura urządzenia.

PORADY

- Mimo, że urządzenie PULZE może być używane w szerokim zakresie temperatur, optymalna temperatura otoczenia to 10°C-40°C. W temperaturze powyżej 40°C, urządzenie zablokuje poziom intensywny, należy więc korzystać z poziomu łagodnego. W temperaturach poniżej 0°C czas nagrzewania urządzenia może się wydłużyć. W rezultacie liczba użyć na jednym ładowaniu może się zmniejszyć.
- Nie należy używać urządzenia PULZE w miejscach, gdzie jest to zakazane.
- Na zużytych wkładach ID mogą się pojawiać plamy. Jest to normalne zjawisko.
- Urządzenie PULZE można używać tylko z wkładami ID. Wkłady ID są sprzedawane oddzielnie.
- Wkłady ID są jednorazowego użytku, ponieważ w trakcie używania tytoń znajdujący się w środku ulega wysuszeniu wpływając na smak. Nie należy ponownie używać tego samego wkładu ID. Użyty wkład ID należy wyrzucić do odpowiedniego pojemnika.
- Nie należy zapalać wkładu ID zapalniczką lub zapałkami.
- Produkty do podgrzewania tytoniu mogą być używane tylko przez osoby pełnoletnie. Używanie wyrobów tytoniowych nie jest wolne od ryzyka.



DZIAŁ OBSŁUGI KLIENTA JESTEŚMY DLA CIEBIE

Dział Obsługi Klienta to zespół, który dba o zapewnienie pełnej satysfakcji z używania urządzeń PULSE.

Jeden z jego przedstawicieli z chęcią ci pomoże.



800 055 505



info@pulze.pl



www.pulze.com

Zarejestruj swoje urządzenie by zmaksymalizować korzyści płynące z używania PULSE.



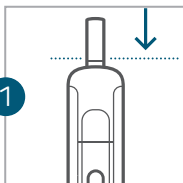


UŽIVATELSKÁ PŘÍRUČKA

RYCHLÁ
PŘÍRUČKA

VLOŽTE
TABÁKOVOU
NÁPLŇ IĐ

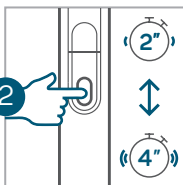
1



Vložte tabákovou náplň iĐ až po rysku na filtru.

ZVOLTE REŽIM
ZAHŘÍVÁNÍ

2



Intenzivní režim: 1 zavibrování
Eco režim: 2 zavibrování

BĚHEM
POUŽÍVÁNÍ

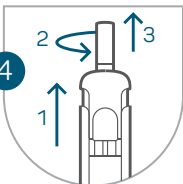
3



Zařízení PULZE můžete používat 5 minut. Před koncem používání dvakrát zavibruje.

PO POUŽITÍ

4



Vysuňte. Pootočte. Vytáhněte.
1. Vysuňte horní uzávěr.
2. Otočte tabákovou náplň iĐ.
3. Vytáhněte tabákovou náplň iĐ a zodpovědným způsobem se jí zbavte.

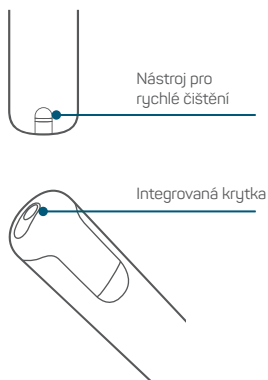
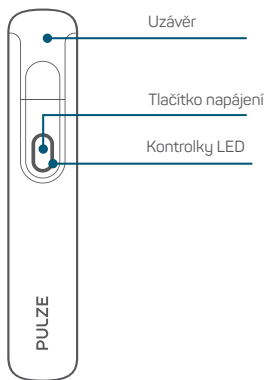


www.pulze.com

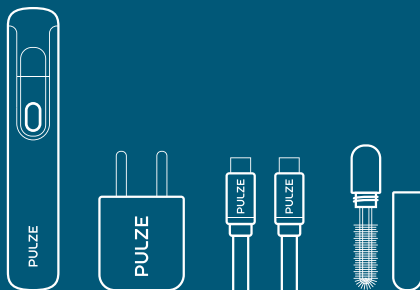
Podrobnější instrukce pro použití zařízení naleznete v Uživatelské příručce.

ZAŘÍZENÍ A JEHO SOUČÁSTI

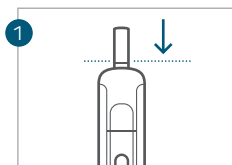
Kompaktní, diskrétní a spolehlivé zařízení vše v jednom, se dvěma režimy intenzity příchuti, které zaručují personalizovaný, vysoce kvalitní zážitek z používání zahřívaného tabáku.



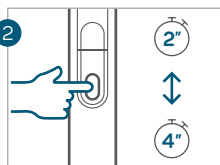
OBSAH BALENÍ



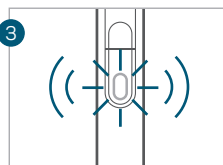
PULZE™ Zařízení
PULZE™ Napájecí adaptér
PULZE™ USB-C kabel
PULZE™ Kartáček pro
důkladné čištění



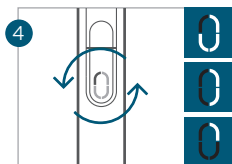
1. Ujistěte se, že je zařízení odemčené (více informací naleznete v sekci Režim uzamčení). Poté opatrně vložte vámi zvolenou tabákovou náplň iD do horní části zařízení PULZE až po rysku na filtru.



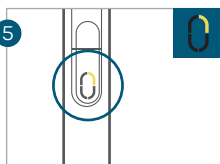
2. Stiskněte a podržte tlačítko napájení. Pro aktivování intenzivního režimu tlačítko uvolněte po prvním zavibrování (2 sekundách). LED kontrolky zablikají tyrkysově. Pro aktivování Eco režimu tlačítko uvolněte po druhém zavibrování (4 sekundách). Kontrolky LED zablikají bíle.



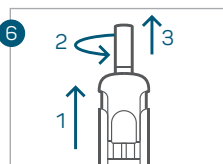
3. Po zvolení režimu intenzity příchuti se začne zařízení zahřívát a kontrolky LED budou blikat. Zařízení jednou zavibruje, jakmile je připraveno k použití a kontrolky zůstanou plně rozsvícené.



4. Zařízení můžete používat pět minut, nezávisle na počtu potáhnutí. Kontrolky LED okolo tlačítka napájení se během používání postupně vypínají proti směru hodinových ručiček. Počet svítících kontrolkek naznačuje, jak dlouho ještě můžete zařízení používat.



5. Jakmile zbývá 30 sekund do konce, zařízení zavibruje a poslední kontrolka LED změní barvu na oranžovou. Po ukončení používání se zařízení automaticky vypne.

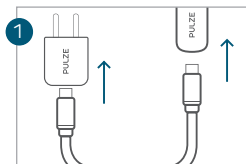


6. Ve třech krocích odstraňte tabákovou náplň iD:

1. Vysuňte uzávěr.
2. Otočte tabákovou náplň iD.
3. Vytáhněte tabákovou náplň iD a zodpovědným způsobem se jí zbavte.

Otočením tabákové náplně iD při jejím vyjímání dojde ke snížení množství tabáku, které v zařízení zůstane. Integrovaná krytka zůstane otevřená pro zjednodušení čištění – pokud není čištění potřeba, krytku zavřete.

NABÍJENÍ ZAŘÍZENÍ



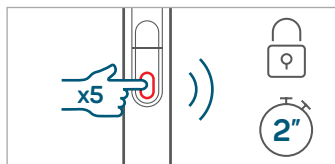
1. Pro nabití zařízení PULSE použijte napájecí adaptér a USB-C kabel, které jsou součástí balení. Plné nabití trvá až 85 minut. Momentální úroveň nabití zařízení můžete kdykoliv zkontrolovat stisknutím tlačítka napájení.



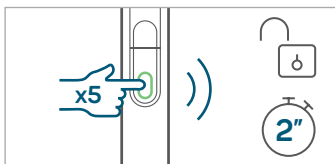
2. Kontrolky LED indikují různé úrovně nabití. Během nabíjení se barva kontrolky postupně mění způsobem zobrazeným výše.

Po úplném nabití zařízení se barva kontrolky změní na zelenou.

REŽIM UZAMČENÍ



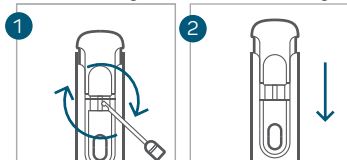
UZAMČENÍ: Stiskněte tlačítko napájení pětkrát během 2 vteřin. Všechny čtyři kontrolky LED změni barvu na červenou a zařízení zavibruje. Vaše zařízení je nyní zamčeno.



ODEMČENÍ: Stiskněte tlačítko napájení pětkrát během 2 vteřin. Všechny čtyři kontrolky LED změni barvu na zelenou a zařízení zavibruje. Vaše zařízení je nyní odemčeno.

RYCHLÉ ČIŠTĚNÍ

Jednoduché a rychlé čištění, kdekoliv a kdykoliv.



1. Otevřete integrovanou krytku uzávěru a vysuňte uzávěr směrem nahoru. Vysuňte ze spodní části zařízení nástroj pro rychlé čištění, a jemně odstraňte tabák ze zahřívacího trnu a jeho okolí. Postupujte opatrně, aby nedošlo k poškození zahřívacího trnu.

2. Jakmile máte hotovo, očistěte nástroj pro rychlé čištění od tabáku a vraťte ho zpět do spodní části zařízení. Zatlačte uzávěr zpět do původní polohy, čímž zamezíte vniknutí prachu a nečistot k zahřívací trn.

Video guide

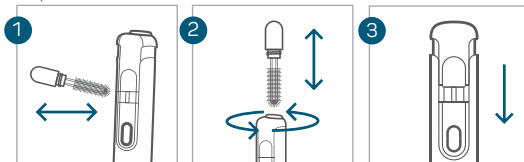


VAROVÁNÍ

Při používání dosahuje zahřívací trn vysokých teplot, dbejte proto opatrnosti při čištění zařízení po jeho použití. Vždy počkejte, dokud zařízení nevychladne a pro čištění používejte pouze čistící nástroje PULZE k tomu určené.

DŮKLADNÉ ČIŠTĚNÍ

Pro nejlepší zážitek při používání zařízení PULZE doporučujeme provést důkladné čištění pomocí PULZE kartáčku pro důkladné čištění po každých 20 použitích.



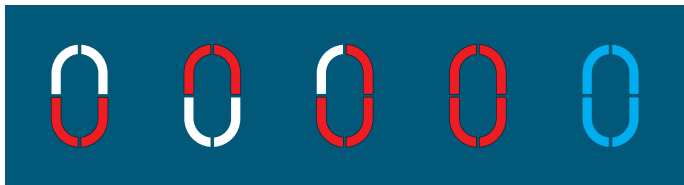
1. Otevřete integrovanou krytku a vysuňte uzávěr směrem nahoru. Pomocí kartáčku pro důkladné čištění jemně odstraňte tabák ze zahřívací tyčinky.

2. Následně jemně odstraňte tabák z dutiny v horní části zařízení, do které vkládáte tabákovou náplň iD, a to otáčením čistícího kartáčku podle obrázku výše.

3. Jakmile máte hotovo, zatlačte uzávěr zpět do původní polohy, čímž zamezíte vniknutí prachu a nečistot k zahřívací trn.

ŘEŠENÍ PROBLÉMŮ A DOPORUČENÍ

Seznamte se s různými úrovněmi a barvami LED kontrolky na zařízení. Níže naleznete přehled chybových zpráv a způsob jejich řešení.



Elektrická závada

Okamžitě přestaňte zařízení používat a kontaktujte místní tým PULZE Care.

Uzávěr zařízení je vytažen

Zatlačte uzávěr zpět do původní polohy.

Problém se zahřívacím prvkem

Okamžitě přestaňte zařízení používat a kontaktujte místní tým PULZE Care.

Teplota zařízení je příliš vysoká

Před použitím počkejte, než se zařízení vrátí na optimální teplotu.

Teplota zařízení je příliš nízká

DOPORUČENÍ

- Ačkoliv je zařízení PULZE vyrobeno tak, aby fungovalo v širokém rozmezí teplot, optimální teplota okolního prostředí je v rozmezí 10 °C a 40 °C. Při teplotách vyšších než 40 °C není možné používat intenzivní režim a je třeba zapnout mírný režim. Při teplotách nižších než 0 °C může dosažení optimální teploty před použitím trvat déle. Může tak dojít ke snížení počtu použití na jedno nabití.
- Nepoužívejte zařízení PULZE v místech, kde je zakázáno používat elektronická zařízení.
- Po použití se na tabákových náplních iD mohou objevit tečky se změněnou barvou. Toto je normální.
- Se zařízením se smějí používat pouze tabákové náplně iD. Náplně se prodávají zvlášť.
- Tabákovou náplň iD lze použít pouze jednou, jelikož při použití vyschne a její chuť se zhorší. Náplň nikdy nepoužívejte opakovaně, a zbavte se jí zodpovědným způsobem.
- Nezapalujte tabákovou náplň iD zápalkou ani zapalovačem.
- Výrobky na bázi zahřívání tabáku smějí používat pouze dospělé osoby. Konzumace tabákových výrobků není bez rizika.



JSME TU PRO VÁS

Služba PULZE Care zajišťuje, abyste byli se svým zařízením PULZE a jeho používáním vždy plně spokojeni.

Jeden člen z našeho týmu vám bude připraven pomoci!



800 181 810



info@pulze.cz



www.pulze.com

Kontaktní informace týmu PULZE CARE pro zemi, ve které jste zařízení zakoupili, naleznete v příslušné části této brožury.



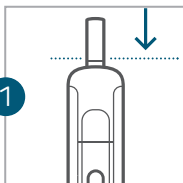


HASZNÁLATI ÚTMUTATÓ

GYORS
BEKAPCSOLÁS

HELYEZD BE AZ iD
DOHÁNYRUDAT

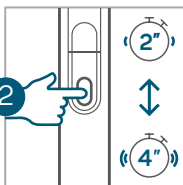
1



Az iD dohányrudat
csúsztasd be a vonalig.

VÁLASZ
HEVÍTÉSI MÓDOT

2



Intenzívebb, Standard mód:
1 rezgés
Lágyabb, Eco mód:
2 rezgés

DOHÁNYZÁS
KÖZBEN

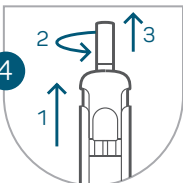
3



A PULZE dohányzási alkalom 5
percig tart. Dohányzás vége:
2 rezgés

DOHÁNYZÁS
UTÁN

4

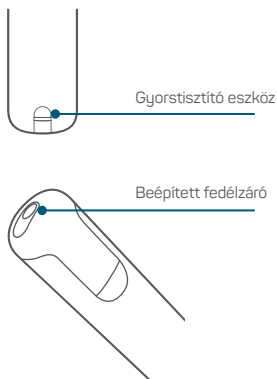
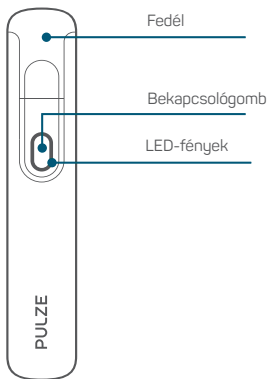


Tol, forgat, húz.
1: Told fel a fedelet!
2: Forgasd el az iD dohányrudat!
3: Húzd ki a dohányrudat és
gondoskodj a megfelelő
hulladékkezeléséről!

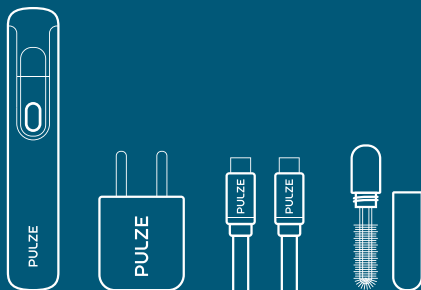


KÉSZÜLÉK ÁTTEKINTÉSE

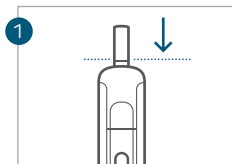
All-in-one készülék két ízintenzitással a személyre szabott, minőségi hevítéses dohányzásért.



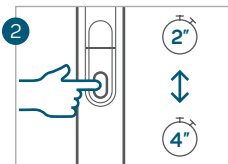
MIT TARTALMAZ A DOBOZ?



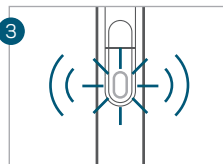
PULZE™ készülék
PULZE™ fali töltő
PULZE™ USB-C kábel
PULZE™ mélytisztító kefe



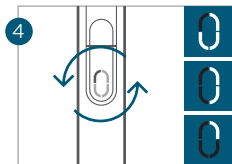
1. Bizonyosodj meg róla, hogy készüléked nincs lezárt módban. (További részletekért lásd a „Lezárt mód” című fejezetet). A PULZE készülék tetején óvatosan told be a választott iD dohányrudat, amíg a filteren látható vonalat el nem éri.



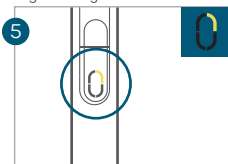
2. Tartsd lenyomva a bekapcsológombot. Engedd el, amint a készülék egyet rezzen (2 másodperc) az intenzívebb, Standard mód aktiválása érdekében. A LED-fények kékeszölden fognak villogni. A lágyabb, Eco mód aktiválása érdekében a bekapcsológombot hosszabban tartsd benyomva, és két rezgést követően engedd csak el (4 másodperc). A LED-fények ekkor fehéren fognak villogni.



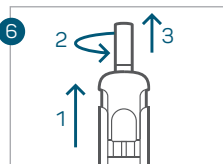
3. Miután kiválasztottad az izintenzitási fokozatot, a készüléked melegedni kezd és a LED-fények villognak. Amint a készülék használatra kész, egyet rezzen és a LED-fények égve maradnak.



4. Minden dohányzási alkalom 5 percig tart, a slukkok számától függetlenül. A dohányzás folyamán a bekapcsológomb körüli LED-fények egyenként alszanak ki az óramutatóval ellentétesen, jelezve a még rendelkezésre álló időt.

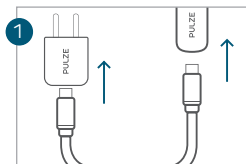


5. Mikor a dohányzási alkalom a végéhez közeledik, a készülék egyet rezzen, és az utolsó LED-fény narancssárgán kezd világítani, jelezve, hogy 30 másodperc van még hátra a dohányzási alkalomból. A dohányzási alkalom végeztével a készülék automatikusan kikapcsol.



6. Az iD dohányyrúd eltávolításának 3 lépése:
1: Told fel a fedelet!
2: Forgasd el a dohányrudat!
3: Húzd ki a dohányrudat és gondoskodj a megfelelő hulladékkezeléséről!
Ha az iD dohányyrudat elforgatod az eltávolítás során, csökkentheted a hátrahagyott dohányymaradványok mennyiségét. Ha tisztítani is szeretnéd a készüléket, a fedéllezáró nyitva maradhat, de ha nincs szükség tisztításra, egyszerűen csak zárd be a fedelet.

A KÉSZÜLÉK TÖLTÉSE



1. A PULZE készülék töltésére használd a dobozban mellékelt fali töltőt és USB-C kábelt. Akár 85 perc alatt is fel tudod tölteni a készüléked.

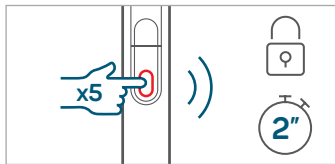
A készülék akkumulátorának töltöttségi szintjét bármikor ellenőrizheted, ha megnyomod a bekapcsológombot.



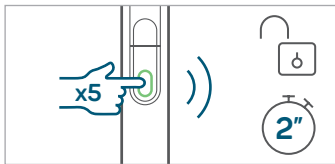
2. Az égő LED-fények száma jelzi az akkumulátor töltöttségét. Ahogy a töltés zajlik, a LED-fények színe a fentiek szerint változik.

Amint a készülék eléri a 100%-os töltöttségi szintet, a fények zöldre váltanak.

A KÉSZÜLÉK LEZÁRÁSA



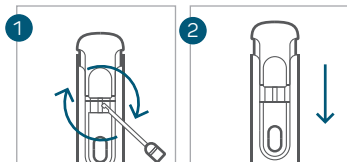
LEZÁRT MÓD: 2 másodpercen belül egymást követően ötször nyomd meg a bekapcsológombot. A 4 LED-fény ekkor pirosra vált a készülék pedig egyet rezzen jelezve, hogy a készüléked lezárt módba került.



FELOLDÁS: 2 másodpercen belül egymást követően ötször nyomd meg a bekapcsológombot. A 4 LED-fény ekkor zöldre vált, a készülék pedig egyet rezzen jelezve, hogy feloldásra került.

GYORSTISZTÍTÁS

Könnyű és gyors tisztítás bárhol, bármikor.

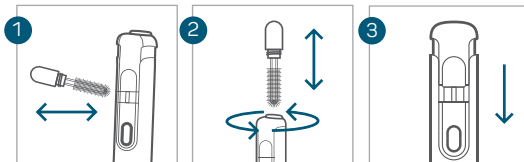


1. Told fel a fedelet, és nyisd ki a beépített fedélzárót. Használd a készülék aljában található gyors tisztító eszközt a hevítőrúd körül, a hevítőkamrában ragadt dohánymaradványok óvatos eltávolításához. Figyelj arra, hogy a hevítőrudat meg ne sértsd!

2. Miután végeztél, a dohányt távolítsd el a gyors tisztító eszköztől, és helyezd vissza a helyére. Told le a fedelet és zárd be a beépített fedélzárót, hogy ne kerülhessen szennyeződés vagy por a hevítőkamrába.

MÉLYTISZTÍTÁS

Ha megfelelő teljesítményt nyújthassa, javasoljuk, hogy minden 20. dohányzást követően a mélytisztító eszközzel végzett mélytisztítással tartsd karban a PULZE készüléked. Ilyen egyszerű!



1. Nyisd ki a beépített fedélzárót, hogy feltolhasd a fedelet. Használd a mélytisztító keféjét a hevítőrúdon visszamaradt dohánymaradványok óvatos eltávolításához.

2. Forgasd a keféjét a képen látható módon, hogy óvatosan el tudj távolítani a dohányt a hevítőkamrából.

3. Amint végeztél, told le a fedelet és zárd be a beépített fedélzárót, hogy ne kerülhessen szennyeződés vagy por a hevítőkamrába.



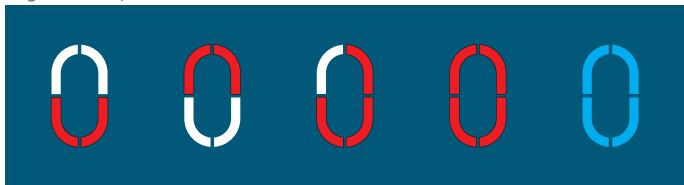
FIGYELEM!

A hevítőrúd felforrósodik a használat során, így ha dohányzás után tisztítod, légy óvatos!

Mindig bizonyosodj meg róla, hogy a készülék kellően lehűlt, és kizárólag az erre kialakított PULZE tisztítóeszközöket használd készüléked karbantartásához.

HIBAELHÁRÍTÁS ÉS TUDNIVALÓK

Fontos, hogy megértsd a készüléken égő LED-fények számának és színének jelentéseit. Íme egy egyszerű útmutató arról, hogy mit is jelentenek a fények egyes jelzései, és hogy milyen válaszlépéseket tehetsz.



Elektromos hiba

Ne használd a PULZE készüléket; segítségért és tanácsért fordulj a PULZE CARE csapatához.

Feltolt fedél

A fedél fel van tolvá. Használat előtt zárd le.

Hevítőrúdhiba

Ne használd a PULZE készüléket; segítségért és tanácsért fordulj a PULZE CARE csapatához.

A készülék hőmérséklete a küszöbérték felett van.

Használat előtt hagyd, hogy a készülék visszatérjen a megfelelő külső hőmérsékletre.

A készülék hőmérséklete a küszöbérték alatt van.

JÓTANÁCSOK

- Habár a PULZE készüléket arra tervezték, hogy széles hőmérséklet-tartományban működjön, az optimális környezet hőmérséklete 10 °C és 40 °C között van. 40 °C felett a PULZE készülék Standard módja nem működik, ilyen esetben az Eco üzemmódot válaszd. 0 °C alatt pedig hosszabb időt is igénybe vehet, míg a PULZE készülék eléri az optimális hőfokot. Emellett csökkenhet az egy töltés biztosította dohányzási alkalmak száma is.
- Ne használd a PULZE készüléket olyan helyen, ahol elektromos készülékek használata tilos.
- Használat után az iD dohányrúd elszíneződhet; ez normális jelenség.
- A PULZE készülékekben csak az iD dohányrúd használata megengedett. Az iD dohánytöltetek külön kaphatóak.
- Az iD dohányrudak csak egyszer használhatóak. Használat után a dohány belseje kiszárad és az ízét is elveszti. Ne használd újra az iD dohányrudat. Gondoskodj az iD dohánytöltetek megfelelő hulladékkezeléséről.
- Ne gyújtsd meg az iD dohányrudat gyufával vagy öngyújtóval.
- A hevítéses dohánytermékek kizárólag felnőtt dohányosok számára készülnek. A dohánytermékek fogyasztása nem kockázatmentes.



SEGÍTÜNK NEKED

A PULZE CARE Ügyfélszolgálat a teljes körű elégedettségedet szolgálja, hogy így biztosítsuk a PULZE készüléked megfelelő működését.

PULZE CARE csapatunk örömmel rendelkezésedre áll, ha segítségre van szükséged.



06 80 088 593



info@pulze.hu



www.pulze.com

Abban az országban veheted fel a kapcsolatot a PULZE CARE csapattal, ahol készüléked vásároltad. Az elérhetőségeket a tájékoztató vonatkozó fejezetében találod.





PULZE

HEATED TOBACCO