

◆ THÉÂTRE ◆

beanfield

DEVIS TECHNIQUE

Mise à jour : 1er février 2024

# Table des matières

<b>INFORMATIONS GÉNÉRALES</b> .....	<b>2</b>
<b>SCÈNE</b> .....	<b>3</b>
<b>HABILLAGE DE SCÈNE</b> .....	<b>4</b>
<b>DIVERS</b> .....	<b>5</b>
<b>SANTÉ &amp; SÉCURITÉ</b> .....	<b>6</b>
<b>ÉQUIPEMENTS DE SONORISATION (FAÇADE)</b> .....	<b>7</b>
<b>ÉQUIPEMENTS DE SONORISATION (SCÈNE)</b> .....	<b>8</b>
<b>ÉCLAIRAGE</b> .....	<b>9</b>
<b>TECHNICIENS</b> .....	<b>10</b>
<b>ÉQUIPEMENTS EN LOCATION</b> .....	<b>11</b>
<b>PORTEUSES</b> .....	<b>12</b>
<b>PLAN DE BASE HABILLAGE &amp; RIDEAUX</b> .....	<b>13</b>
<b>PLAN LX DE BASE (TOP)</b> .....	<b>14</b>
<b>PLAN LX DE BASE (ISO)</b> .....	<b>15</b>
<b>LX FEUILLE DE PATCH</b> .....	<b>16</b>
<b>PLAN ACCROCHAGE LOINTAIN</b> .....	<b>17</b>
<b>PLAN ACCROCHAGE PROCHE</b> .....	<b>18</b>
<b>STATIONNEMENT</b> .....	<b>19</b>

# Informations générales

## ADRESSE

THÉÂTRE BEANFIELD  
2490 rue Notre-Dame Ouest  
Montréal, QC H3J 1N5  
(514) 931-2088  
www.theatrebeanfield.ca

## GESTIONNAIRE DE SALLE

CHLOÉ GIRARD  
Cell: (514) 553-6738  
Courriel: cgirard@groupech.ca

## DIRECTEUR TECHNIQUE

MARC-ANDRÉ THIBERT  
Cell: (514) 975-6430  
Courriel: mathibert@theatrebeanfield.ca

## CAPACITÉ

### CONFIGURATION DEBOUT

Maximum: 950

### CONFIGURATION CABARET

Parterre: 210

Balcon: 303

### CONFIGURATION AUDITORIUM

Parterre: 286

Balcon: 303

## SALLE

Largeur:	65' (19,7 m)
Hauteur libre (rangées 100-200-300-400):	44' (13,3 m)
Hauteur libre (rangées 500-600):	12' 6" (3,8 m)
Hauteur libre (rangées 700-800):	15' (4,5 m)
de l'accrochage en façade au devant de la scène:	65' (21 m)
Pipe 2" du fer à cheval au devant de la scène:	27' (8,2 m)
Nez du balcon au devant de la scène:	28' (8,5 m)

## DÉBARCADÈRE

À l'arrière du théâtre, à partir de la rue Fauteux, accès direct à la scène  
Deux portes, pas de plate-forme, deux rampes en aluminium 36" L pour enjambrer un muret de 12"

Largeur:	8' 0" (2,4 m)
Hauteur:	9' 6" (2,9 m)

## STATIONNEMENT

Directement derrière le théâtre, à partir de la rue Fauteux (voir carte en page 19)

Sous aucun prétexte, l'utilisation d'un moteur ou d'une génératrice ne sera tolérée, des branchements électriques étant disponibles, sur le mur extérieur arrière du bâtiment.

Prise de type poêle 50 amp 208v 3

Largeur:	25' 0" (7,62 m)
Longueur:	90' 0" (27,43 m)

# Scène

## RÉGIE DE FAÇADE

Ne peut pas être déplacée, située au parterre, sous la mezzanine

Largeur: 16' (3,66 m)

Profondeur: 8' (2,42 m)

Devant de la régie au devant de la scène: 27' (8,21 m)

## SCÈNE

### PLANCHER DE SCÈNE

Linoléum noir sur contreplaqué, couvrant l'aire de jeu et les coulisses

Capacité de charge: 100 livres / pied<sup>2</sup>

## OUVERTURE DU CADRE DE SCÈNE

Largeur: 30' 0" (9,1 m)

Hauteur: 22' 3" (6,8 m)

## DIMENSIONS DE LA SCÈNE

Largeur (entre les allemandes):	38' 0" (11,45 m)
Largeur totale (mur à mur):	48' 9" (14,5 m)
Profondeur cadre au mur de fond:	18' 6" (5,6 m)
Profondeur du cadre à la dernière porteuse:	16' 6" (5 m)
Profondeur de la scène du cadre au point zéro:	8' (2,44 m)
Hauteur du plancher à la scène:	47" (1,19 m)
Hauteur libre sous les passerelles de coulisses:	10' (3 m)

## GRÉAGE

Le Locateur doit approuver les accrochages de tous types: artistiques, acrobatiques ou d'équipements. Dans certains cas, un plan approuvé par un ingénieur sera exigé.

Deux poutrelles type C-beam, du lointain au proche, chacune @ 12' du centre de la scène

Lointain (+/- 4' du mur de fond) sur 2 points: 2000 livres (910 kg) au total

Proche (+/- 4' du cadre de scène) sur 4 points: 4000 livres (1820 kg) au total

## SYSTÈME D'ACCROCHAGE

Contrepoids à double course (manœuvre sur passerelle côté cour)

Cintres parallèles:	22
Cintres pour allemandes:	2
Hauteur du grid:	40' 3" (12,2 m)
Largeur des porteuses:	31' 6" (9,6 m)
Charge maximale par porteuse:	500 livres (227,3 Kg)
Distance entre les porteuses:	8" (0,23 m)
Contre-poids disponibles avec plan Lx maison:	20 * 40 livres = 800 lbs (364 Kg)

## DÉGAGEMENT CÔTÉS JARDIN & COUR

Largeur: 5' (1,5 m)

Profondeur: 17' (5,12 m)

Hauteur libre sous passerelles techniques: 10' (3,01 m)

# Habillage de scène

## RIDEAU AVANT-SCÈNE (1)

Toile originale peinte (1912), ouverture à guillotine manuelle, course dans le cadre de scène, opération côté jardin

Largeur: 30' 0" (9,1 m)  
Hauteur: 22' (6,67 m)

## RIDEAU ARRIÈRE-SCÈNE (1)

2 sections en velours synthétique noir, 50% plis

Largeur: 17' (5,15 m)  
Hauteur: 22' (6,67 m)

## RIDEAU MI-SCÈNE (1)

6 pendrillons en velours synthétique noir, sans plis

Largeur: 30' (5,15 m)  
Hauteur: 20' (6,10 m)

## FRISES (2)

Velours synthétique noir, sans plis

Largeur: 32' (9,70 m)  
Hauteur: 8' (2,42 m)

## PENDRILLONS (2)

Velours synthétique noir, sans plis

Largeur: 6' (1,82 m)  
Hauteur: 22' (6,67 m)

## ALLEMANDES (2)

4 pendrillons en velours synthétique noir, sans plis

Largeur: 6' (1,82 m)  
Hauteur: 22' (6,67 m)

## TULLE (1)

Velours synthétique noir

Largeur: 32' (9,70 m)  
Hauteur: 24' (7,28 m)

## ACCESSOIRES

Plates-formes modulaires

2' x 6' (0,61 m x 1,98m):	2 (tables de DJ)
3' x 8' (0,9 m x 2,4m):	2
4' x 8' (1,2 m x 2,4m):	4
Pattes rondes 12" (0,30 m):	24
Pattes rondes 18" (0,48 m):	24
Pattes rondes 24" (0,61 m):	24
Pattes rondes 36" (0,91 m):	8

Jupettes pour plates-formes modulaires (velours noir)

12" x 16' (0,30 m x 4,88m):	6
18" x 16' (0,46 m x 4,88m):	6
24" * 16' (0,61 m * 4,88m):	6
24" * 10' (0,61 m * 3,05m):	5
48" * 12' (1,22 m * 3,66m):	2

## ACCESSOIRES

### LUTRINS POUR PARTITIONS (5)

Noir, en métal, avec lumières

### LUTRIN PODIUM (1)

Noir, en bois, 2 micros condensateurs, 2 lumières

### ESPACE POUR AFFICHAGE COMMERCIAL :

Largeur 18'' (45,7 cm)

Hauteur 38'' (96,5 cm)

### ESCALIERS AMOVIBLES POUR DEVANT DE SCÈNE (1)

Noir, en bois, 36'' (0,91 m) de largeur

## GROUPES ÉLECTRIQUES (AUDIO)

Transformateur 30 kVA (600 v @ 208v)	1
Couteau électrique 120/208 v, 3 Ø 100 amp, 60 Hz	1
Sorties camlock (côté cour lointain)	5

## GROUPES ÉLECTRIQUES (ÉCLAIRAGE)

Transformateur 150 kVA (600 v @ 208v)	1
Couteau électrique 120/208 v, 3 Ø 400 amp, 60 Hz	1
Sorties camlock (côté jardin)	5

## TRAITEUR & MOBILES

Aucune friture et aucun gaz propane à l'intérieur du théâtre

Couteau électrique 120/208 v, 3 Ø 100 amp, 60 Hz	1
Sorties camlock (côté cour)	5
Prise de type poêle 50 amp 208v à l'extérieur	3
Prise de type poêle 40 amp 208v à l'intérieur	1

## LOGES

Situées sous la scène, accès par escaliers de chaque côté de la scène.

Chaque loge possède une salle d'eau complète comprenant : lavabo, toilette et douche.

Penderies mobiles	2
Planche à repasser	1
Fer à repasser	1

### LOGE 1

Largeur	5' (1,52 m)
Profondeur	11' (3,35 m)

### LOGE 2 ET 3

Largeur	11' (3,35 m)
Profondeur	11' (3,35 m)

## ENVIRONNEMENT SANS FUMÉE

### ARTICLE 2

Depuis le 31 mai 2006, il est désormais interdit par la loi provinciale de fumer dans tous les endroits publics et les établissements culturels (incluant le théâtre Beanfield).

### ARTICLE 42

Toute personne qui ne respecte pas l'article 2 recevra une amende pouvant aller de 50\$ à 300\$ pour une première offense et de 100\$ à 600\$ pour une seconde offense. (Le personnel de sécurité du théâtre Beanfield est en droit de donner ces amendes.)

### ARTICLE 43

L'administration de la salle de concert peut se voir remettre une amende de 400\$ à 4000\$ pour une première offense et de 1000\$ à 10 000\$ pour une seconde offense si elle est jugée responsable de ne pas avoir fait respecter la loi.

### ARTICLE 57.1

Toute personne, administration et par extension le promoteur, peut être contraint de se produire devant un juge s'il est prouvé que quelqu'un a intentionnellement permis à autrui d'enfreindre l'article 2. Les amendes peuvent entraîner la saisie de tous les revenus engendrés pendant la période de l'infraction.

## ÉQUIPEMENT DE PROTECTION INDIVIDUELLE

Conformément à la réglementation provinciale, veuillez noter que lors des montages et des démontages, toute personne qui travaille, ou supervise du travail sur la scène doit porter des chaussures à embout d'acier.

## EFFETS DE FLAMMES, JEUX DE FEU ET EFFETS PYROTECHNIQUES

Le producteur d'un événement qui désire retenir les services d'un manipulateur de flammes (cracheur ou jongleur) doit au préalable, obtenir une autorisation écrite de la direction du Beanfield et un permis du Service des incendies de la ville de Montréal. Les effets de flamme ne sont pas définis comme des explosifs selon la Loi sur les explosifs.

Les détails complets concernant le type d'effets, la séquence d'utilisation et un plan de la scène seront exigés. Un essai test, avant la prestation, sera également exigé. De plus, le manipulateur d'effets doit détenir le niveau de certification requis conformément à la législation fédérale.

En l'absence d'un permis et d'une certification valide du service des incendies de la ville de Montréal, la Direction du Beanfield devra empêcher la tenue desdits effets.

Des frais peuvent être exigés pour le ménage, la remise en place de la salle ou pour tous dommages occasionnés.

## SOURCES D'INFLAMMATION

Il est interdit de produire des flammes nues, des étincelles ou de la chaleur à l'aide d'un dispositif. Les chandelles et les lampes à paraffine doivent faire l'objet d'une demande d'approbation auprès du Locateur. Elles devront être montées sur des supports incombustibles et être placées dans un récipient dépassant, au minimum, de 3,8 cm (1,5") la hauteur de la flamme.

## IGNIFUGATION

Le Locataire doit ignifuger tous les éléments scénographiques utilisés dans les lieux loués afin de s'assurer que les matériaux passent le test de l'exposition à la flamme d'allumette de la norme NFPA-701, «Fire tests for Flame-Resistant Textiles and Films».

La Direction se réserve le droit d'effectuer ce test en tout temps afin de s'assurer de l'efficacité de l'ignifugation.

## ACCÈS À LA SCÈNE ET SÉCURITÉ

Pour des raisons de sécurité, l'accès à la scène n'est possible qu'en présence du Directeur technique du Beanfield.

# Équipements de sonorisation (Façade)

Afin de respecter les lois en vigueur dans notre arrondissement ainsi que notre voisinage

Limite à la régie de façade de 102dbA en LAeq 15 minutes et 112dbC en LCEq 15 minutes

Lectures faites avec un sonomètre de type 10 Easy, calibré en usine.

## PUPITRE

Yamaha QL5 (56 entrées analogiques, aucun partage de gain)	1
Cartes d'expansion MY4-DA (4 sorties XLR)	1
Cartes d'expansion MY8-AD96 (8 entrées XLR)	1
Yamaha Rio R18D	2

## CONTRÔLE

Meyer Galileo, barré	1
----------------------	---

## SYSTÈME DE SON

### Parterre

L-Acoustics ARCS 1	6
L-Acoustics SUB KS28	6
L-Acoustics LA8 contrôleur amplifié	1
L-Acoustics LA12 contrôleur amplifié	2

### Balcon

L-Acoustics ARCS 1	4
L-Acoustics LA8 contrôleur amplifié	1

## APPOINTS (AVANT-SCÈNE)

Meyer CQ2	2
-----------	---

## DELAIS (SOUS MEZZANINE)

L-Acoustics dV-DOSC	2
---------------------	---

## INTERCOMMUNICATION

Système Clearcom 1 canal	1
Émetteur / récepteur personnel (TP BP1)	8
Téléphones	2
Casques 1 oreille (TP SMH210)	4
Casques 2 oreilles (TP SMH 220)	4
Boîtes amplifiées behringer eurolive b205d	2



# Équipements de sonorisation (scène)

Afin de respecter les lois en vigueur dans notre arrondissement ainsi que notre voisinage

Limite à la régie de façade de 102dba en LAeq 15 minutes et 112dbc en LCEq 15 minutes

Lectures faites avec un sonomètre de type 10Easy, calibré en usine.

## PUPITRE

Yamaha QL5 (56 entrées analogiques, aucun partage de gain)	1
Cartes d'expansion MY4-DA (4 sorties XLR)	2
Yamaha Rio RI8D	2

## MONITEURS DE SCÈNE

Nexo PS15	12 sur 10 mixes actifs
Subs Yorkville NX 720s	2

## APPOINTS DE CÔTÉ

Meyer CQ2	2
Meyer 600HP	2

## IEMS

Sennheiser G2 SR-350 Transmetteur double canal (A - 518-550 MHz)	2
Sennheiser AC 3000 distributeur d'antennes	2
Sennheiser EW 300 IEM G2 body packs	4

## SIGNAL

Cató blindé	2
Boîte de branchement split 4 type VEAM (56 entrées/12 retours)	1
Subsnake 16 paires 100' (Centre lointain)	1
Subsnake 12 paires 75' (Côté cour fixe)	1
Subsnake 12 paires 100' (Côté jardin fixe)	1
Subsnake Veam 12 paires 50'	2
Subsnake Veam 12 paires 75'	1

## MICROPHONES

Shure SM-58	12
Shure SM-57	8
Shure beta 52	1
Sennheiser E-602	1
Shure SM-91	1
Shure Beta-91	2
Shure Beta 91A	2
Rode NT-5	4
Audio Technica ATM-35	2
Sennheiser E-604	6
Sennheiser E-904	4
Sennheiser E-609	4
AKG SE300-CK91	3
ATM 4051	2
Boîte de direct active Klark Teknik DN100	8
Boîte de direct active Klark Teknik LB100	2
Boîte de direct active BSS AR-133	2
Boîte de direct active PRO-48	2
Boîte de direct active DOD-575	2
Boîte de direct passive Whirlwind IMP-2	2

## MICROPHONES SANS FILS

Shure UR4D récepteur double canal UHF (578 - 638 MHz)	3
Shure UA 845 distributeur d'antennes	1
Shure UR2-J5 SM-58 microphones	6
Shure UR1-J5 bodypack émetteurs	2
Shure B53 SHU micro-casque noir omnidirectionnel	2

## PIEDS DE MICROS

K & M 259 petites perches	10
K & M 210/9 grandes perches	20
K & M 260 perche droite + base ronde	5
K & M 29 390 base de table avec XLR	1
K & M col de cygne (gooseneck) argent	2
Base de table + perche droite 4''	2

# Éclairage

La location du Théâtre Beanfield inclut les équipements ci-dessous mentionnés ainsi qu'un plan d'accrochage. Toute modification à ce plan nécessitera un pré-accrochage et un raccrochage aux frais du locataire.

Équipements supplémentaires disponibles  
(voir équipements en location)

## PUPITRE

Grand MA 2 Light	1
Chamsys Quick Q10	1

## COMMANDE

Circuits 2,4 Kw Sensor ETC	96
----------------------------	----

## SIGNAL (SCÈNE CÔTÉ JARDIN @ RÉGIE DE FAÇADE) KIT MAISON

XLR-5	4
-------	---

## SIGNAL (SCÈNE CÔTÉ JARDIN @ RÉGIE DE FAÇADE) DISPONIBLE POUR TOURNÉE

XLR-5	2
Cató blindé	2

## RÉPARTITION DES CIRCUITS

Façade	1 @ 12
Porteuse # 2	13 @ 18
Fer à cheval côté jardin	19 @ 21
Fer à cheval côté cour	22 @ 24
Fer à cheval côté jardin	
& Avant-scène côté jardin	25 @ 30
Fer à cheval côté cour	
& Lointain côté cour	31 @ 36
Fer à cheval côté jardin	
& Lointain côté jardin	37 @ 42
Fer à cheval côté cour	
& avant-scène côté cour	43 @ 48
Boîte de branchement (scène côté jardin)	49 @ 96

## ÉCLAIRAGE EN FAÇADE

Découpes Selecon Pacific 5.5° @ 12° 1,2 Kw	8
Découpes ETC Source 4 Zoom 15-30° 750w	6

## LAMPES

Elation Opti Quad Par (RGBW)	22
Découpes ETC Source 4 26° 575w	4
Découpes ETC Source 4 Zoom 25-50° 750w	6
ACL bars (4 * Pars 64 Aluminium)	6
Blinders Cuepix WW4	6
Atomic 3000	4

## MOTORISÉS

Clay-Paki Mythos	14
Robe Robin Ledwash 1200	12
Chauvet maverick s spot	6
Martin MAC Quantum Profile	10

## DIVERS

Porte-gobos ETC Source 4 (size B)	10
Escabeau Featherlite (10' - 12' - 14')	3

## MACHINE À FUMÉE

MDG Atmosphere	1
----------------	---

## QUINCAILLERIE

Bases en bois noires 10'' * 10''	10
Poteaux 2'' * 6'	2
Poteaux 2'' * 8'	2
Poteaux 2'' * 10'	2
Bases carrées en acier (50 livres)	6

# Techniciens

Le personnel technique du Beanfield n'est affilié à aucun syndicat. L'accès à la scène n'est possible qu'avec la présence du Directeur technique du Beanfield. Les techniciens maison vont pousser des coffres, mais ne sont pas des préposés au chargement. Quatre (4) techs maison = deux (2) pousseurs de coffres.

## DIRECTEUR TECHNIQUE

Appel 4 heures minimum, n'agit pas en tant que Chef d'un département spécifique

Présence obligatoire	42,00 \$ / heure
Après 12 heures, taux horaire * 1,5	63,00 \$ / heure
Toute forme d'enregistrement ou diffusion en direct	44,00 \$ / heure
Après 12 heures, taux horaire * 1,5	66,00 \$ / heure
Frais fixes pour repérage et préparation	84,00 \$ / spectacle

## CHEFS: SON, MONITEURS, ÉLECTRIQUE, CINTRIER, MACHINISTE, VIDÉO

Présence obligatoire avec utilisation des systèmes respectifs

## MONTAGE

Appel 10 heures minimum	38,00 \$ / heure
Sans showcall, après 12 heures, taux horaire * 1,5	57,00 \$ / heure
Toute forme d'enregistrement ou diffusion en directe	40,00 \$ / heure
Après 12 heures, taux horaire * 1,5	60,00 \$ / heure

## SHOWCALL

Journée avec montage	152,00 \$
Journée sans montage, appel 10 heures minimum	380,00 \$

## GRÉEUR

### MONTAGE

Appel 4 heures minimum	70,00 \$ / heure
------------------------	------------------

## TECHNICIENS : SON, MONITEURS, ÉLECTRIQUE, CINTRIER, MACHINISTE, VIDÉO

### MONTAGE / DÉMONTAGE

Appel 4 heures minimum	31,00 \$ / heure
Sans showcall, après 12 heures, taux horaire * 1,5	46,50 \$ / heure
Toute forme d'enregistrement ou diffusion en directe	33,00 \$ / heure
Après 12 heures, taux horaire * 1,5	49,50 \$ / heure

### SHOWCALL

Journée avec montage	124,00 \$
Journée sans montage, inclut 10 heures de démontage	310,00 \$

\* Showcall représente une période maximum de 4 heures, commençant 30 minutes avant la levée du rideau et se terminant à la tombée du rideau.

# Équipements en location

Le Théâtre Beanfield vous offre en sus les équipements ci-dessous mentionnés (tarif journalier)

**MICROS SANS FIL**  
**80,00\$ / CANAL**

**IEMS**  
**80,00\$ / CANAL**

**LUTRIN-PODIUM 50,00\$**

En bois, noir, 2 micros condensateurs,  
2 lumières 1

**PROJECTEUR DE POURSUITE**  
**200,00\$**

Robert Juliat Ivanhoé 2,5 Kw HMI 1

**PROJECTEUR VIDÉO**  
**400,00\$**

Panasonic PT-RZ-790 (7 000 lumens) 1  
DLP LAZER WUXGA 1920\* 1200 1  
Panasonic standard fixerd lens short throw 1  
Panasonic lens ET-DLE105 1.0-1.3:1 throw ratio  
(WUXGA) 1  
Roland V-1HD HD Video Switcher 1  
Cat 6 blindé régie @ projo 2  
Cat 6 blindé régie @ scène 2  
BNC (RGBHV) régie @ projo 1  
Ensembles de 2 boîtes Tx / Rx 2  
Fastfold DA-Lite 16' L \* 09' H (projection avant) 1

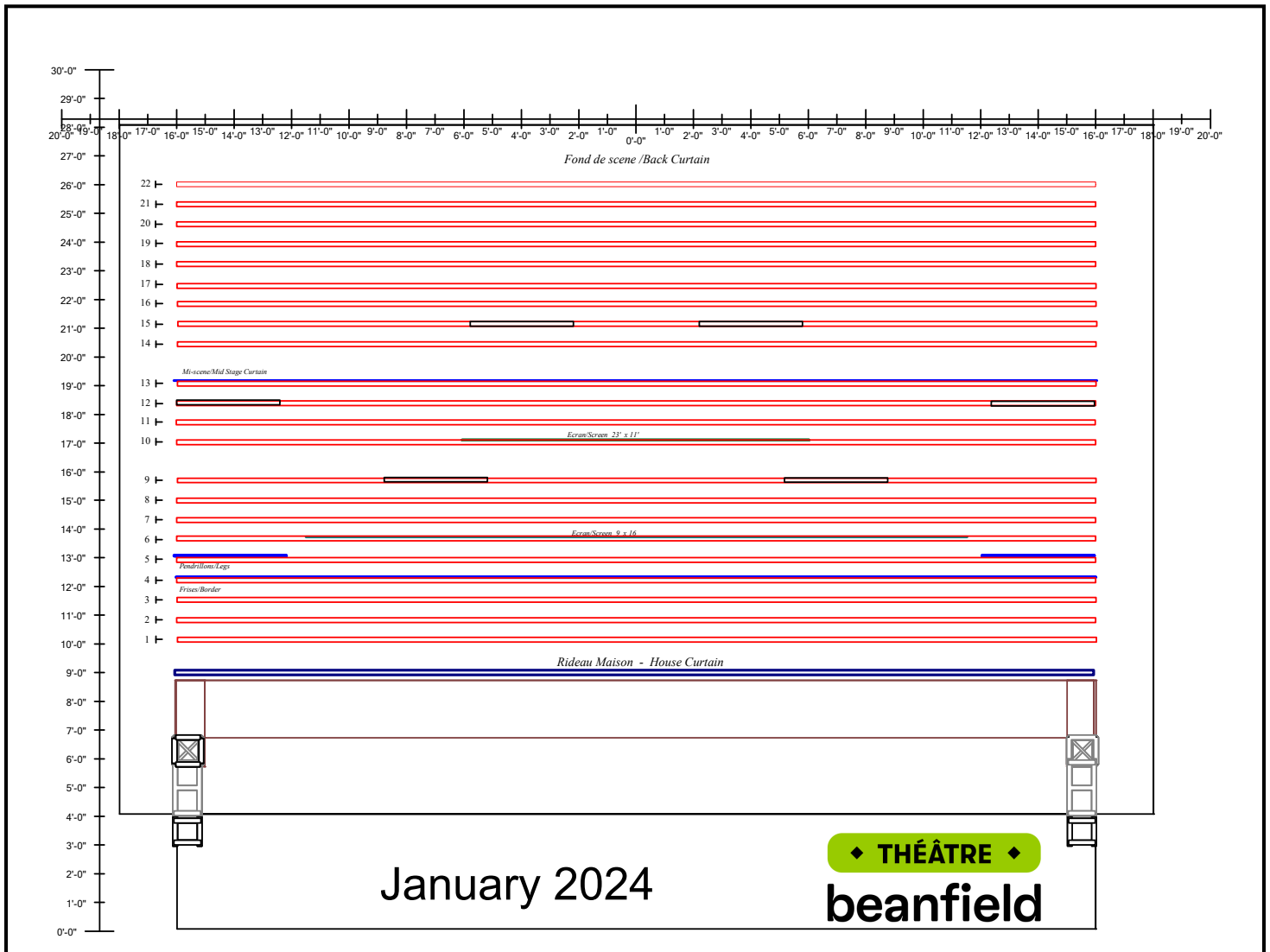
# Porteuses

#	* Zéro	* Cadre	Matériel accroché	H-Trim	L-Trim
1	10'	1' 6"			
2	10' 8"	2' 2"	Lx 1		
3	11' 4"	2' 10"			
4	12'	3' 6"	Frise		
5	12' 8"	4' 2"	Pendrillon		
6	13' 4"	4' 10"	Écran Cinéma (16' L * 09' H)		
7	14"	5' 6"			
8	14' 8"	6' 2"			
9	15' 4"	6' 10"	Lx 2		
<b>ALLEMANDE</b>					
10	16' 8"	8' 2"	Écran Cinéma (23' W * 09' H)		
11	17' 4"	8' 10"			
12	18'	9' 6"	Lx 3		
13	18' 8"	10' 2"	Rideau mi-scène		
<b>ALLEMANDE</b>					
14	20'	11' 6"			
15	20' 8"	12' 2"	Lx 4		
16	21' 4"	12' 10"			
17	22'	13' 6"	Lx 5		
18	22' 8"	14' 2"			
19	23' 4"	14' 10"	Lx 6		
20	24'	15' 6"			
21	24' 8"	16' 2"			
22	25' 4"	16' 10"	Rideau fond de scène		

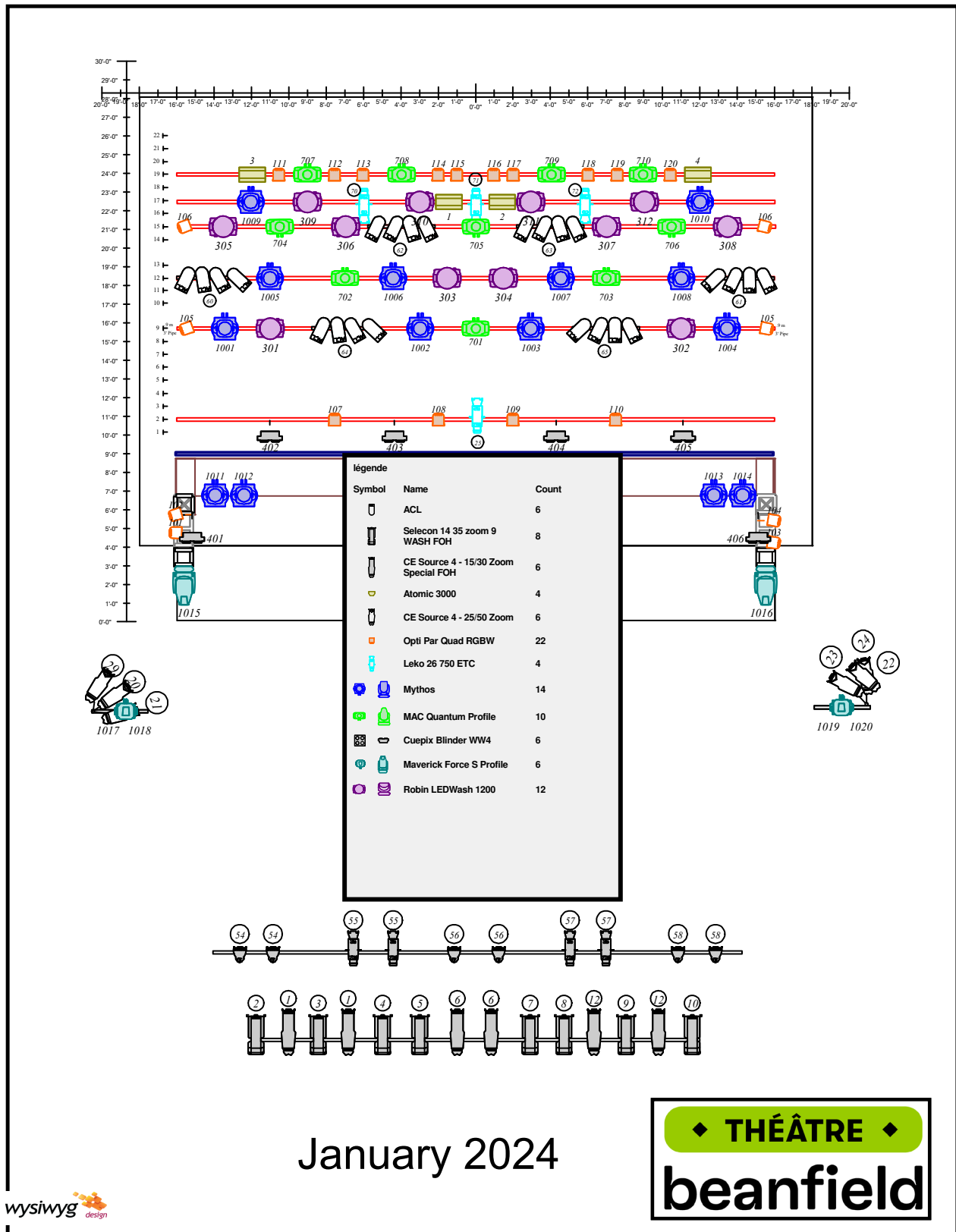
\* Zéro : Mesures à partir du devant de la scène

\* Cadre : Mesures à partir de l'intérieur du cadre de scène

# Plan de base Habillage & Rideaux



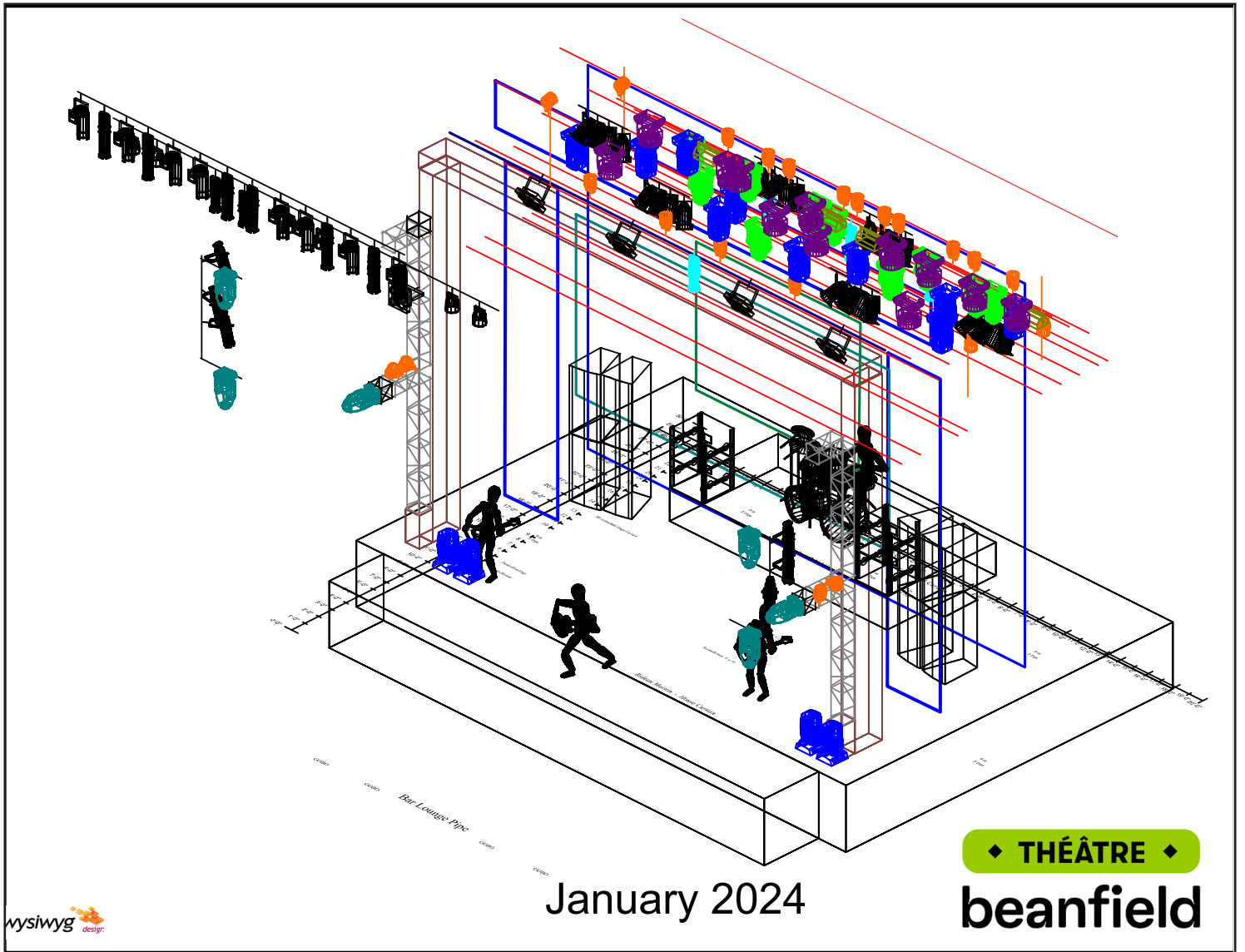
# Plan Lx de base (top)



January 2024

◆ THÉÂTRE ◆  
**beanfield**

# Plan Lx de base (iso)





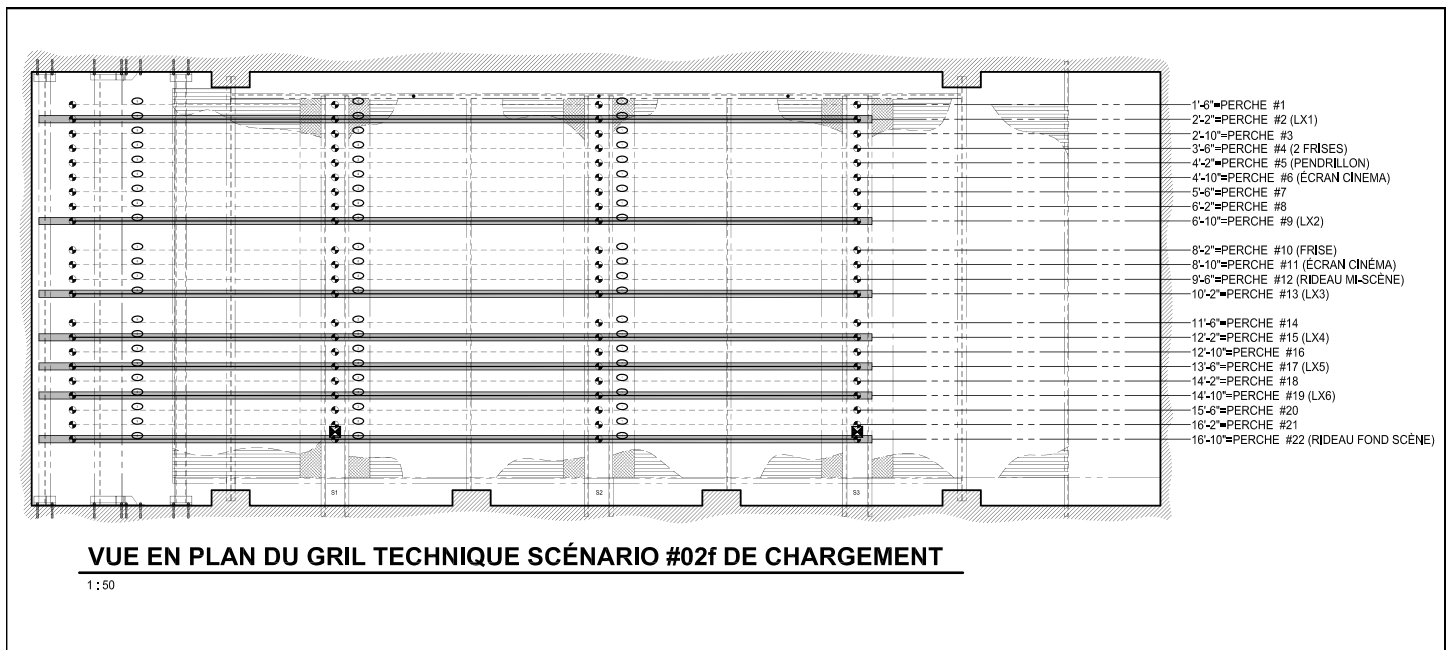
# LX feuille de patch

## ◆ THÉÂTRE ◆ beanfield

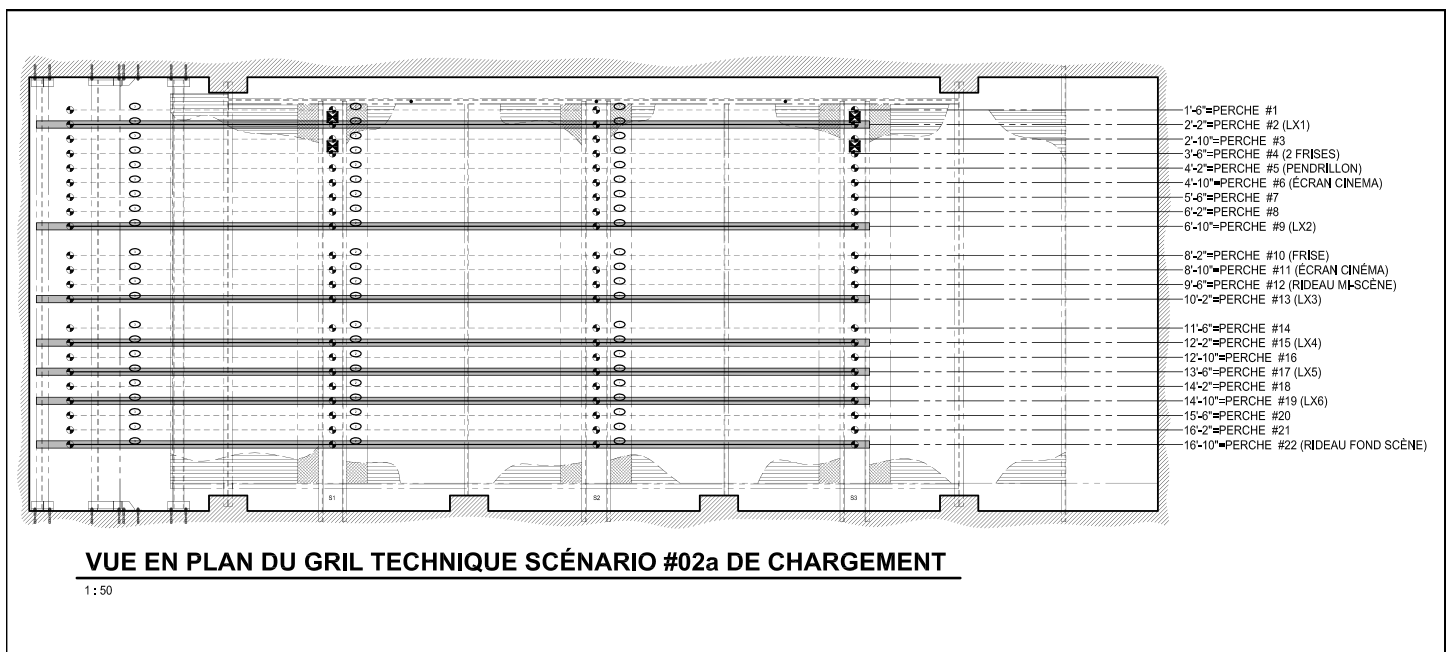
ID	Patch	Type	Brand	Purpose	Mode	Lamp
1	3.404	Atomic 3000	Martin	LX 5	4 ch	XOP 7-OF
2	3.408	Atomic 3000	Martin	LX 5	4 ch	XOP 7-OF
3	3.501	Atomic 3000	Martin	LX 5	4 ch	XOP 7-OF
4	3.481	Atomic 3000	Martin	LX 5	4 ch	XOP 7-OF
1015	4.200	Maverick Force S-Spot	Chauvet	Arch SR	29 ch	LED
1016	4.229	Maverick Force S-Spot	Chauvet	Arch SL	29 ch	LED
1017	4.258	Maverick Force S-Spot	Chauvet	Side Stage Right	29 ch	LED
1018	4.287	Maverick Force S-Spot	Chauvet	Side Stage Right	29 ch	LED
1019	4.316	Maverick Force S-Spot	Chauvet	Side Stage Left	29 ch	LED
1020	4.345	Maverick Force S-Spot	Chauvet	Side Stage Left	29 ch	LED
701	2.167	Mac Quantum Profile	Martin	LX 2	Basic 19Ch	LED
702	2.310	Mac Quantum Profile	Martin	LX 3	Basic 19Ch	LED
703	2.329	Mac Quantum Profile	Martin	LX 3	Basic 19Ch	LED
704	3.93	Mac Quantum Profile	Martin	LX 4	Basic 19Ch	LED
705	3.112	Mac Quantum Profile	Martin	LX 4	Basic 19Ch	LED
706	3.131	Mac Quantum Profile	Martin	LX 4	Basic 19Ch	LED
707	3.314	Mac Quantum Profile	Martin	LX 6	Basic 19Ch	LED
708	3.333	Mac Quantum Profile	Martin	LX 6	Basic 19Ch	LED
709	3.352	Mac Quantum Profile	Martin	LX 6	Basic 19Ch	LED
710	3.371	Mac Quantum Profile	Martin	LX 6	Basic 19Ch	LED
301	2.348	Robin LedWash 1200	Robe	LX 2	Mode 2 (21 ch)	LED
302	2.369	Robin LedWash 1200	Robe	LX 2	Mode 2 (21 ch)	LED
303	2.390	Robin LedWash 1200	Robe	LX 3	Mode 2 (21 ch)	LED
304	2.411	Robin LedWash 1200	Robe	LX 3	Mode 2 (21 ch)	LED
305	3.001	Robin LedWash 1200	Robe	LX 4	Mode 2 (21 ch)	LED
306	3.022	Robin LedWash 1200	Robe	LX 4	Mode 2 (21 ch)	LED
307	3.043	Robin LedWash 1200	Robe	LX 4	Mode 2 (21 ch)	LED
308	3.214	Robin LedWash 1200	Robe	LX 4	Mode 2 (21 ch)	LED
309	3.235	Robin LedWash 1200	Robe	LX 5	Mode 2 (21 ch)	LED
310	3.256	Robin LedWash 1200	Robe	LX 5	Mode 2 (21 ch)	LED
311	3.277	Robin LedWash 1200	Robe	LX 5	Mode 2 (21 ch)	LED
312	3.412	Robin LedWash 1200	Robe	LX 5	Mode 2 (21 ch)	LED

ID	Patch	Type	Brand	Purpose	Mode	Lamp
1001	2.1	Mythos	Clay-Paky	LX 2	Standard 30 ch	MSD 470w
1002	2.31	Mythos	Clay-Paky	LX 2	Standard 30 ch	MSD 470w
1003	2.61	Mythos	Clay-Paky	LX 2	Standard 30 ch	MSD 470w
1004	2.91	Mythos	Clay-Paky	LX 2	Standard 30 ch	MSD 470w
1005	2.190	Mythos	Clay-Paky	LX 3	Standard 30 ch	MSD 470w
1006	2.220	Mythos	Clay-Paky	LX 3	Standard 30 ch	MSD 470w
1007	2.250	Mythos	Clay-Paky	LX 3	Standard 30 ch	MSD 470w
1008	2.280	Mythos	Clay-Paky	LX 3	Standard 30 ch	MSD 470w
1009	3.154	Mythos	Clay-Paky	LX 5	Standard 30 ch	MSD 470w
1010	3.184	Mythos	Clay-Paky	LX 5	Standard 30 ch	MSD 470w
1011	1.365	Mythos	Clay-Paky	Floor DS Right	Standard 30 Ch	MSD 470w
1012	1.395	Mythos	Clay-Paky	Floor DS Right	Standard 30 Ch	MSD 470w
1013	1.425	Mythos	Clay-Paky	Floor DS Left	Standard 30 Ch	MSD 470w
1014	1.455	Mythos	Clay-Paky	Floor DS Left	Standard 30 Ch	MSD 470w
101	1.321	Opti Par Quad RGBW	Elation	Side Downstage R1	4 Channels	LED
102	1.325	Opti Par Quad RGBW	Elation	Side Downstage R2	4 Channels	LED
103	1.329	Opti Par Quad RGBW	Elation	Side Downstage L1	4 Channels	LED
104	1.333	Opti Par Quad RGBW	Elation	Side Downstage L2	4 Channels	LED
105	2.186	Opti Par Quad RGBW	Elation	Downrig Lx 2	4 Channels	LED
106	3.150	Opti Par Quad RGBW	Elation	Downrig Lx 4	4 Channels	LED
107	1.153	Opti Par Quad RGBW	Elation	LX 1	4 Channels	LED
108	1.157	Opti Par Quad RGBW	Elation	LX 1	4 Channels	LED
109	1.105	Opti Par Quad RGBW	Elation	LX 1	4 Channels	LED
110	1.109	Opti Par Quad RGBW	Elation	LX 1	4 Channels	LED
111	1.113	Opti Par Quad RGBW	Elation	LX 6	4 Channels	LED
112	1.117	Opti Par Quad RGBW	Elation	LX 6	4 Channels	LED
113	1.121	Opti Par Quad RGBW	Elation	LX 6	4 Channels	LED
114	1.125	Opti Par Quad RGBW	Elation	LX 6	4 Channels	LED
115	1.129	Opti Par Quad RGBW	Elation	LX 6	4 Channels	LED
116	1.133	Opti Par Quad RGBW	Elation	LX 6	4 Channels	LED
117	1.137	Opti Par Quad RGBW	Elation	LX 6	4 Channels	LED
118	1.141	Opti Par Quad RGBW	Elation	LX 6	4 Channels	LED
119	1.145	Opti Par Quad RGBW	Elation	LX 6	4 Channels	LED
120	1.149	Opti Par Quad RGBW	Elation	LX 6	4 Channels	LED
401	1.200	Cuepix Blinder WW4	Elation	Arch	9 Ch - Standard	LED
402	1.209	Cuepix Blinder WW4	Elation	Arch	9 Ch - Standard	LED
403	1.218	Cuepix Blinder WW4	Elation	Arch	9 Ch - Standard	LED
404	1.227	Cuepix Blinder WW4	Elation	Arch	9 Ch - Standard	LED
405	1.236	Cuepix Blinder WW4	Elation	Arch	9 Ch - Standard	LED
406	1.245	Cuepix Blinder WW4	Elation	Arch	9 Ch - Standard	LED

# Plan Accrochage Lointain



# Plan Accrochage Proche



# Stationnement

