



Hardcoverboeken

Livres à couverture rigide



Taal

Nederlands

Langue

Français



Hardcoverboeken

Om je eigen boek te drukken heb je geen uitgeverij meer nodig. Want bij ons kun je nu je eigen boek met hardcover laten drukken. Of je nu een schrijver in de dop bent, een trouwboek maken wilt of een fotoboek wilt laten afdrukken van je vorige vakantie: een boek drukken met hardcover doe je nu gewoon zelf.

Algemene aanleverspecificaties

- Zet tekst in je ontwerp altijd om naar contouren/outlines
- Full color (4/0 - 4/4) bestanden maak je altijd op in CMYK.
- Gebruik je afbeeldingen? Wij raden een resolutie aan van 300 DPI. Omdat dit niet in alle gevallen mogelijk is, hanteren wij een minimale resolutie van 150 DPI. Wij raden het ten zeerste af om je bestand aan te leveren met een lagere resolutie dan 150 DPI.
- Gebruik je lijnen en strepen? Maak deze niet dunner dan 0,25 pt. Geef negatieve lijnen tenminste een dikte van 0,5 pt.
- De minimale lettergrootte die we aanraden is 6 pt. De leesbaarheid is ook afhankelijk van het lettertype dat je gebruikt.
- Gebruik voor diep zwart/rich black de volgende opbouw: C50%; M40%; Y40%; en K100%. Gebruik diep zwart/rich black alleen voor grotere vlakken en tekst. Niet voor tekst die kleiner is dan 15 pt of platte tekst.
- Opmaak met witte contour ('stroke') of vulling ('fill') mag nooit op overdruk ('overprint') staan. Wit op overdruk vervalt in het uiteindelijke drukwerk.
- Maak je ontwerp op in Adobe InDesign. Lever het bestand aan als drukklare pdf, weggeschreven onder PDF profiel PDF/X-1a:2001.
- Lever je bestand aan zonder snijtekens en printmarkeringen (printer's marks).

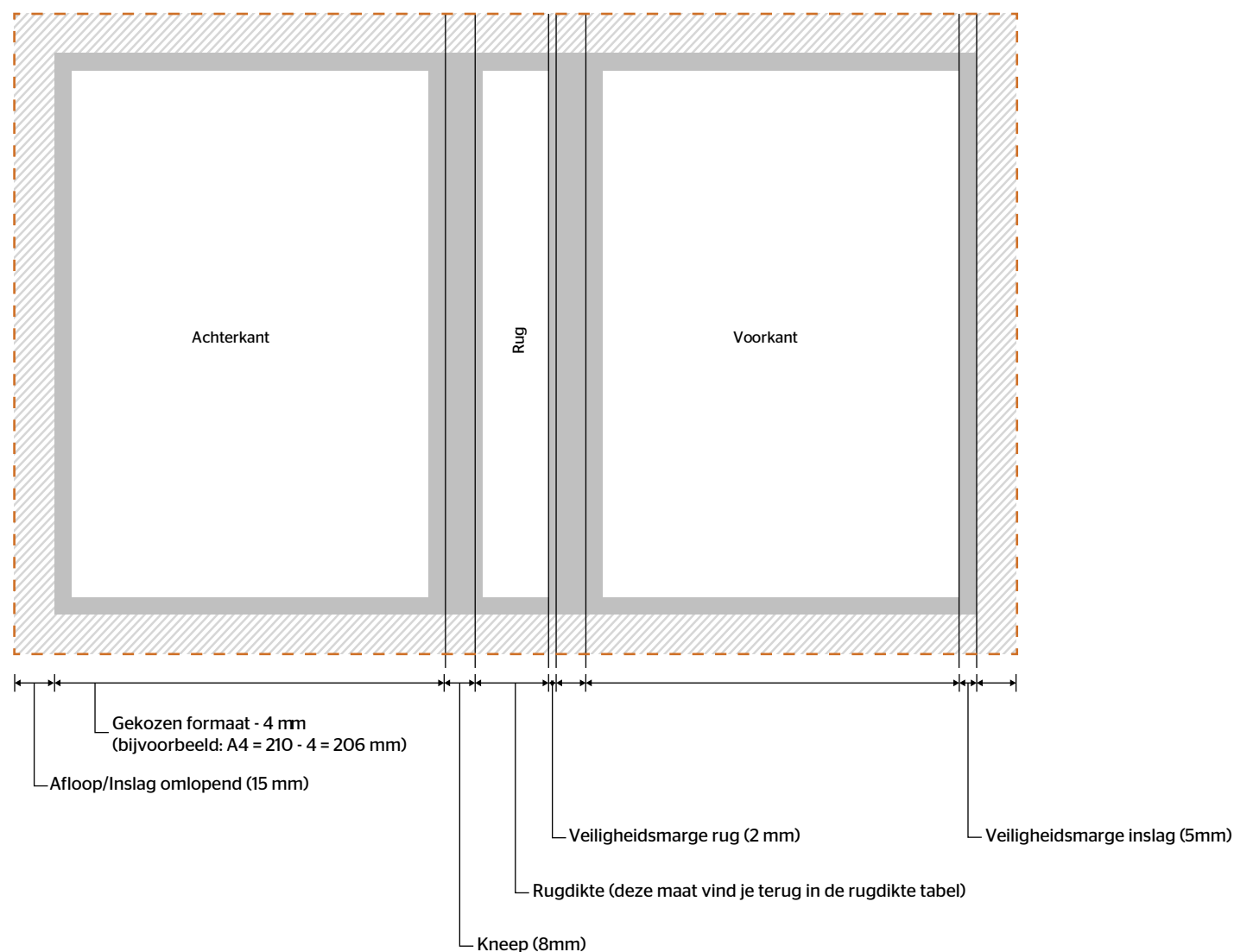
Aanleverspecificaties hardcoverboeken

- Lever een apart bestand aan voor de omslag, Lever deze altijd op inslag aan. Dat houdt in dat de achterpagina links staat, de rugdikte in het midden en de voorpagina rechts.
- Het bestand voor het binnenwerk lever je aan als één PDF met de pagina's op leesvolgorde.
- Lever de pagina's voor het binnenwerk niet aan als spreads of op inslag (geen 2 pagina's naast elkaar).
- De rugdikte wordt bepaald aan de hand van de gekozen opties in het bestelproces. Zie aparte rugdikte maattabel PDF.
- Verpak de omslag-PDF en de binnenwerk-PDF in een ZIP bestand

Hardcover boeken

Omslag

Hoe is de omslag opgebouwd



Informatieruimte

In deze ruimte kun je belangrijke teksten en afbeeldingen plaatsen.



Afloopmarge

Zorg dat achtergronden en afbeeldingen met randafloop tot en met dit gebied doorlopen, om witte randen na het snijden te vermijden.



Veiligheidsmarge

Plaats in dit gebied geen belangrijke teksten, logo's of afbeeldingen. Je achtergrond kleur of foto mag hier wel worden geplaatst.



Omslag

Dit deel wordt om de hardcover geplakt. Plaats in dit gebied geen belangrijke teksten en afbeeldingen

Gekozen formaat
A4 (210 x 297 mm) staand
A5 (148 x 210 mm) staand
A5 (210 x 148 mm) liggend
Carré L (210 x 210 mm)
Carré M (148 x 148 mm)
Thesis (170 x 240 mm) staand

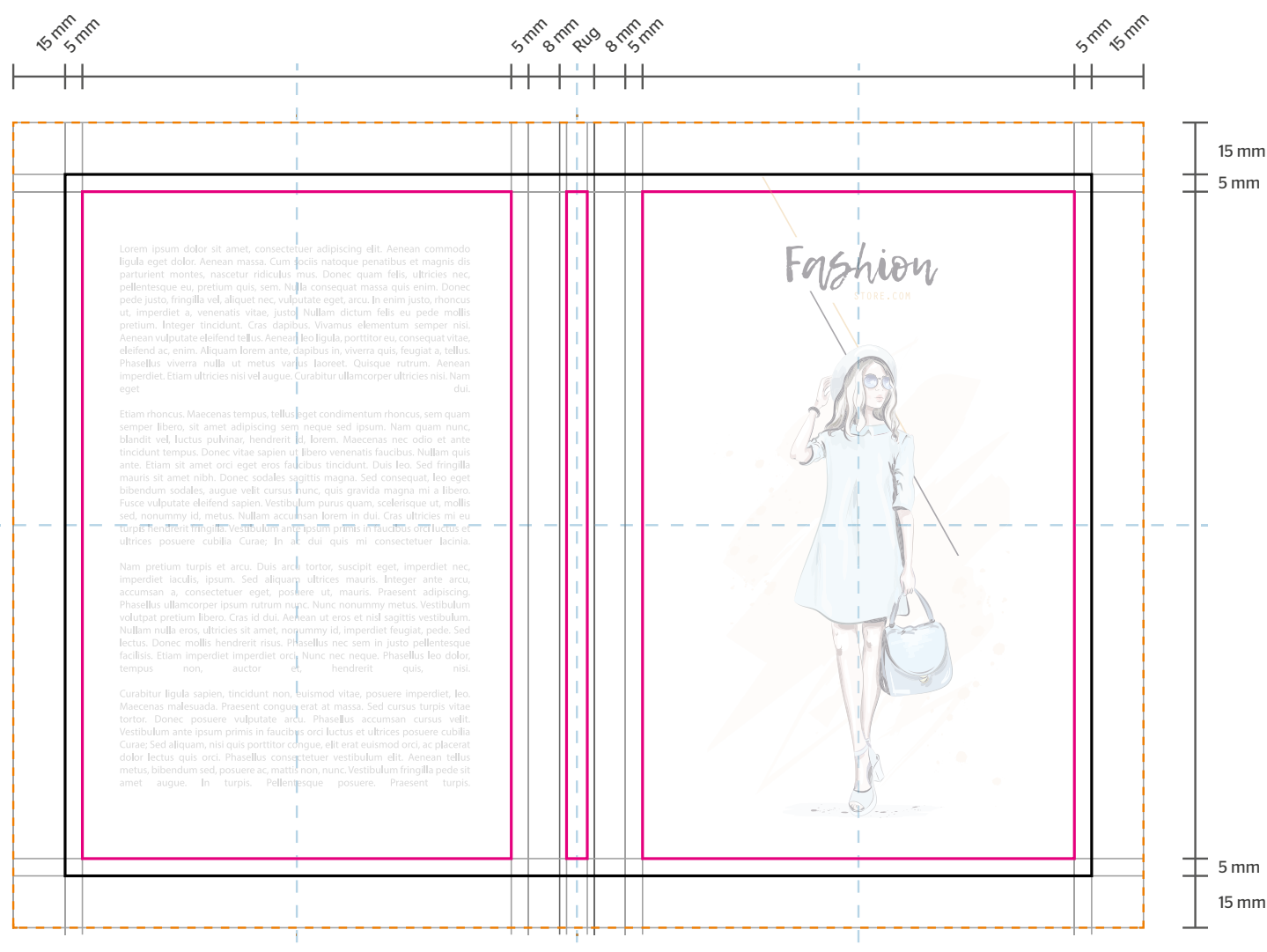
Aan te leveren formaat
428 (+ Rugdikte) x 303 mm + afloop
304 (+ Rugdikte) x 216 mm + afloop
428 (+ Rugdikte) x 154 mm + afloop
428 (+ Rugdikte) x 216 mm + afloop
304 (+ Rugdikte) x 154 mm + afloop
348 (+ Rugdikte) x 246 mm + afloop

Hardcover boeken

Omslag

De omslag opmaken

- Bekijk op de volgende pagina welke rugdikte past bij de hoeveelheid pagina's en het papiertype dat je hebt gekozen.
- Bepaal met behulp van de rugdikte en de tabel op de voorgaande pagina wat het aan te leveren formaat voor de omslag van je boek is.
- Maak een nieuw drukbestand aan op het aan te leveren formaat. Wij adviseren gebruik te maken van Adobe Indesign.
- Plaats hulplijnen met de hieronder aangegeven afstanden vanaf de rand en het midden.
- Nu is het bestand klaar om te gaan ontwerpen.



Aan te leveren formaat



Middenlijnen van de veiligheidsmarge

Centreer elementen op het midden van de gebieden binnen de veiligheidsmarge



Veiligheidsmarge

Zorg dat belangrijke elementen van het ontwerp hierbinnen vallen



Zichtbaar formaat

Dit deel is zichtbaar aan de buitenkant van het boek

Hardcover boeken

Het binnenwerk

De binnenpagina's opmaken



Gekozen formaat

A4 (210 x 297 mm) staand
 A5 (148 x 210 mm) staand
 A5 (210 x 148 mm) liggend
 Carré L (210 x 210 mm)
 Carré M (148 x 148 mm)
 Theses (170 x 240 mm) staand

Aan te leveren formaat

210 x 297 + 3 mm afloop
 148 x 210 + 3 mm afloop
 210 x 148 + 3 mm afloop
 210 x 210 + 3 mm afloop
 148 x 148 + 3 mm afloop
 170 x 240 + 3 mm afloop



Informatieruimte

In deze ruimte kun je belangrijke teksten en afbeeldingen plaatsen



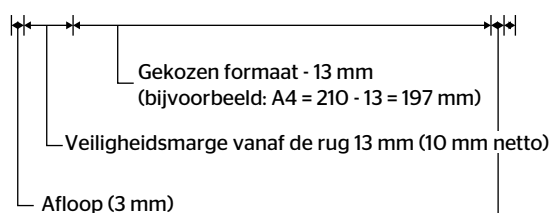
Veiligheidsmarge

Plaats in dit gebied geen belangrijke teksten en afbeeldingen.

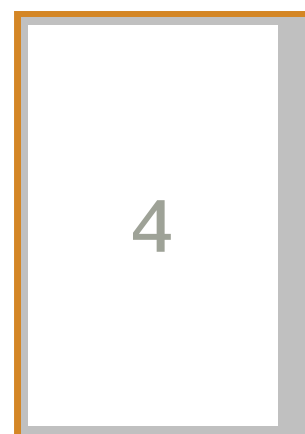
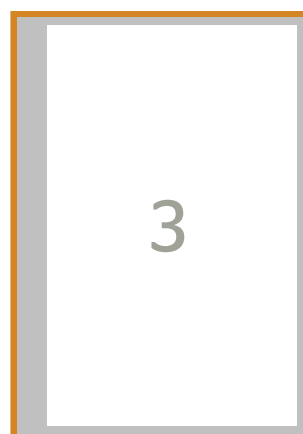
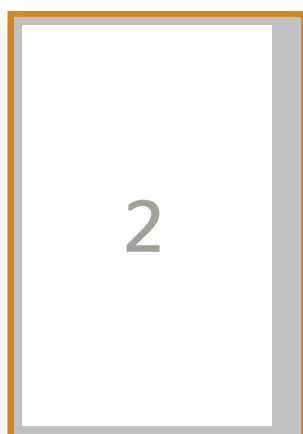
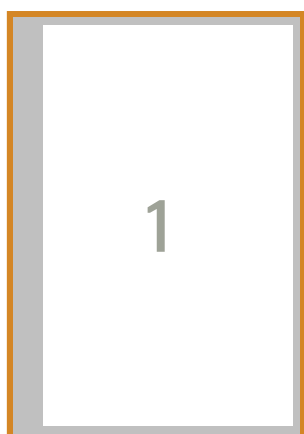


Afloopmarge

Zorg dat achtergronden en afbeeldingen met randafloop tot en met dit gebied doorlopen, om witte randen na het snijden te vermijden.



Veiligheidsmarge vanaf de rand 3 mm (6 mm netto)



- Maak een nieuw drukbestand aan op het aan te leveren formaat. Wij adviseren gebruik te maken van Adobe Indesign.
- Plaats hulplijnen met de hierboven aangegeven afstanden vanaf de rand. Zorg dat oneven pagina aan de linkerkant 10 mm veiligheidsmarge hebben en even pagina's aan de rechterkant.
- Nu is het bestand klaar om te gaan ontwerpen.

Livres à couverture rigide

Vous n'avez plus besoin d'une maison d'édition pour faire imprimer vos livres. Faites imprimer en toute simplicité vos livres à couverture rigide sur notre site web! Nos livres à imprimer sont parfait pour les écrivains, pour créer un livre photo, et plus encore.

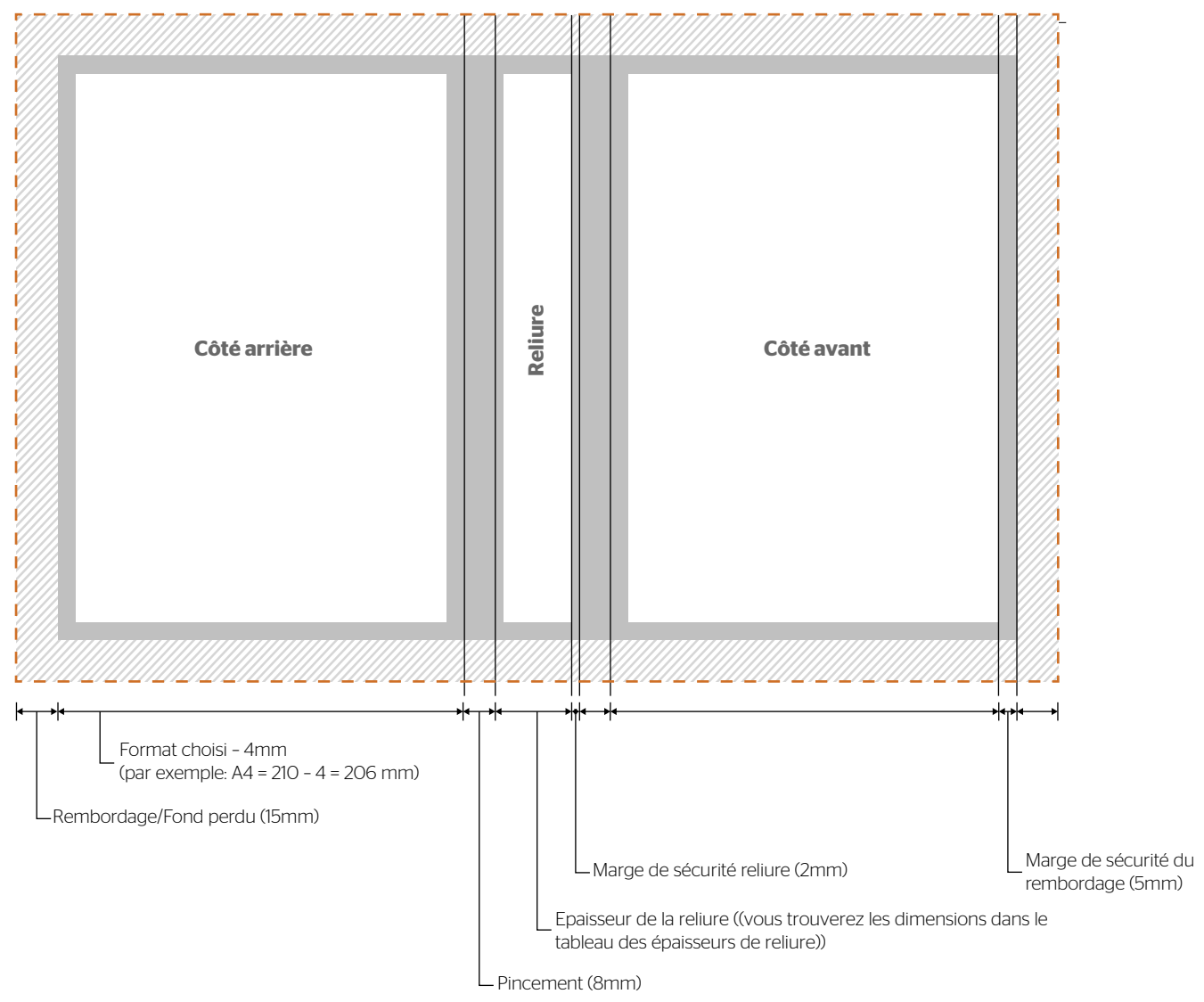
Instructions Générales de Transfert de Fichiers

- Les textes de vos fichiers doivent être systématiquement vectorisés (convertis en courbes ou contour de lettres).
- L'impression quadri (4/0 - 4/4) implique que votre mise en page doit être réalisée en couleurs CMJN.
- Si vous utilisez des images dans votre concept, nous vous conseillons d'utiliser des images ayant une résolution de 300 PPP (DPI). Lorsque ce n'est pas possible, veillez à ce que vos images aient une résolution minimale de 150 PPP (DPI). Nous vous déconseillons vivement d'utiliser des images ayant une résolution inférieure à 150 PPP (DPI).
- Veillez à ce que les lignes et les traits de votre concept fassent au moins 0,25 point (0,5 point pour les lignes ou traits inversés).
- Veillez à ce que vos tailles de police soient d'au moins 6 points. La lisibilité dépend également de la police de caractères utilisée.
- Pour obtenir une couleur noire intense, respectez les proportions suivantes : 50 % cyan, 40 % magenta, 40 % jaune, et 100 % noir. Veillez à n'utiliser la couleur noire intense que pour des surfaces d'impression ou des textes suffisamment grands (et en aucun cas pour des textes dont la taille de police est inférieure à 15 points, ou pour du texte brut).
- Les éléments de mise en page avec des contours (« stroke ») ou des remplissages (« fill ») blancs ne doivent jamais être mis en surimpression (« overprint »). La couleur blanche en surimpression disparaît dans l'impression finale.
- Nous vous conseillons de créer vos fichiers avec Adobe InDesign, puis de les sauvegarder avec le profil PDF/X-1a:2001, et de nous les livrer sous forme de fichiers PDF prêts à l'impression. Veillez à fournir vos fichiers en 1 seule couche.
- Pensez à supprimer les lignes de découpe et/ou repères d'impression de vos fichiers avant de nous les livrer.
- Veillez à fournir votre design pour la couverture de votre brochure/magazine dans un fichier à part, en respectant l'imposition souhaitée. Pour cela, réalisez votre fichier de la manière suivante : le design prévu pour la page de couverture située au dos du magazine doit être placé à gauche dans votre fichier ; le design prévu sur la tranche du magazine doit être placé au centre de votre fichier ; le design prévu pour la page de couverture à l'avant de votre magazine doit être placé à droite dans votre fichier.
- L'épaisseur de votre magazine est calculée en fonction des différentes options que vous sélectionnez lors de la composition de votre produit.
- Vous devez également livrer un fichier pour l'impression des pages à l'intérieur du magazine. Ce fichier doit être au format PDF et contenir toutes les pages à imprimer, dans l'ordre de lecture.

Livres à couverture rigide

Couverture

Comment concevoir la couverture



- Zone de texte**
Dans cette zone, il vous est possible de placer des éléments de textes et/ou photos importantes.
- Marge de sécurité**
Placez dans cette zone aucun éléments de textes et/ou photos.
- Fond perdu**
Veuillez-vous assurer que votre couleur de fond et/ou photos positionnés contre la zone de fond perdu, s'étendent jusque dans toute la zone de fond perdu, pour éviter des marges blanches lors du découpage.
- Couverture**
Cette zone est collée sur la couverture, ne positionnez donc pas d'éléments graphiques importants dans cette zone.

Format choisi
A4 (210 x 297 mm) portrait
A5 (148 x 210 mm) portrait
A5 (210 x 148 mm) paysage
Carré L (210 x 210 mm)
Carré M (148 x 148 mm)
Thésis (170 x 240 mm) portrait

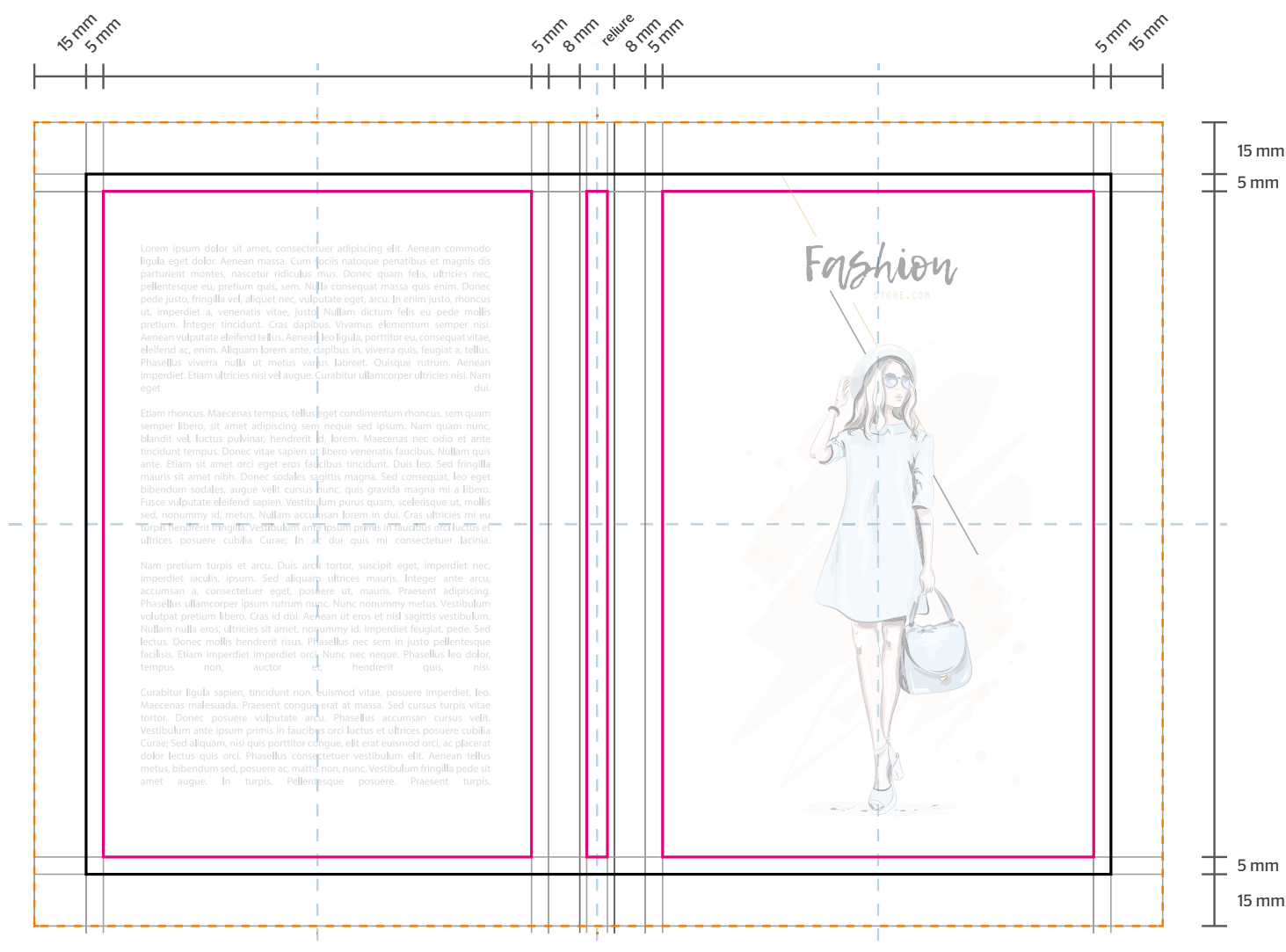
Format à livrer
428 (+ aille de reliure) x 303 mm + Fond perdu
304 (+ aille de reliure) x 216 mm + Fond perdu
428 (+ aille de reliure) x 154 mm + Fond perdu
428 (+ aille de reliure) x 216 mm + Fond perdu
304 (+ aille de reliure) x 154 mm + Fond perdu
348 (+ aille de reliure) x 246 mm + Fond perdu

Livres à couverture rigide

Couverture

Conception de la couverture

- Découvrez sur la page suivante quelle taille de reliure correspond au nombre de pages et type de papier choisi.
- Figurez grâce à la taille de la reliure et le tableau correspondant le format de la reliure de votre livre.
- Concevez un nouveau fichier au format à livrer. Nous vous conseillons d'utiliser le logiciel Adobe Indesign.
- Positionnez des lignes d'aide à partir des bords et du milieu, grâce aux dimensions obtenues ci-dessus.
- Votre fichier est prêt pour votre conception graphique.



Format à envoyer



Ligne centrale de la zone de sécurité

Centrez vos éléments graphique par rapport à ce point.



Zone de sécurité

Assurez-vous que vos éléments graphique importants se situent à l'intérieur de cette zone.



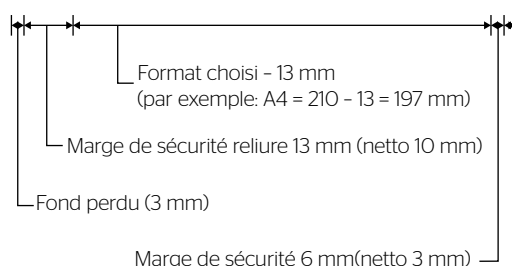
Format visible

Cette zone est visible depuis le côté extérieur du livre.

Livres à couverture rigide

La partie intérieure

Concevoir les pages intérieures (corpus)



Format choisi
A4 (210 x 297 mm) portrait
A5 (148 x 210 mm) portrait
A5 (210 x 148 mm) paysage
Carré L (210 x 210 mm)
Carré M (148 x 148 mm)
Thesis (170 x 240 mm) portrait

Format à livrer
210 x 297 + 3 mm Fond perdu
148 x 210 + 3 mm Fond perdu
210 x 148 + 3 mm Fond perdu
210 x 210 + 3 mm Fond perdu
148 x 148 + 3 mm Fond perdu
170 x 240 + 3 mm Fond perdu



Zone de texte

Dans cette zone, il vous est possible de placer des éléments de textes et/ou photos importantes.



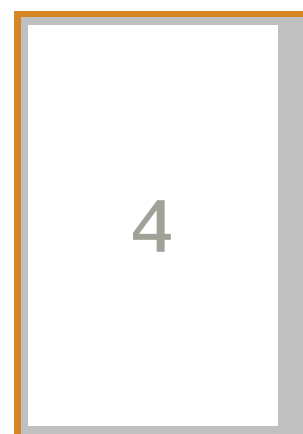
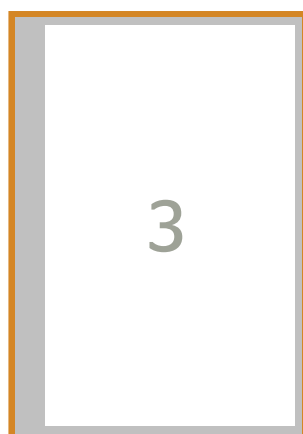
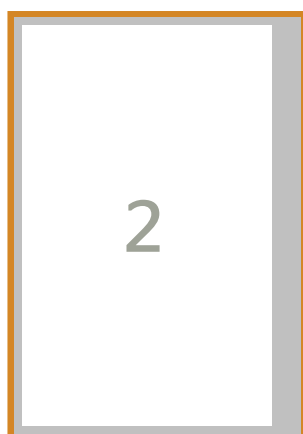
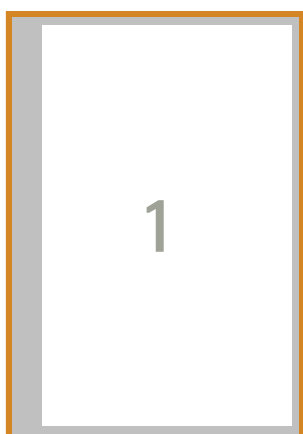
Marge de sécurité

Placez dans cette zone aucun éléments de textes et/ou photos.



Fond perdu

Veillez-vous assurer que votre couleur de fond et/ou photos positionnés contre la zone de fond perdu, s'étendent jusque dans toute la zone de fond perdu, pour éviter des marges blanches lors du découpage.



- Concevez un nouveau fichier au format à livrer. Nous vous conseillons d'utiliser le logiciel Adobe Indesign.
- Positionnez des lignes d'aide à partir des bords. Assurez-vous que les pages impaires se situent du côté gauche, les pages paires du côté droit, et qu'elles disposent de 10mm de zone de sécurité.
- Votre fichier est prêt pour votre conception graphique.