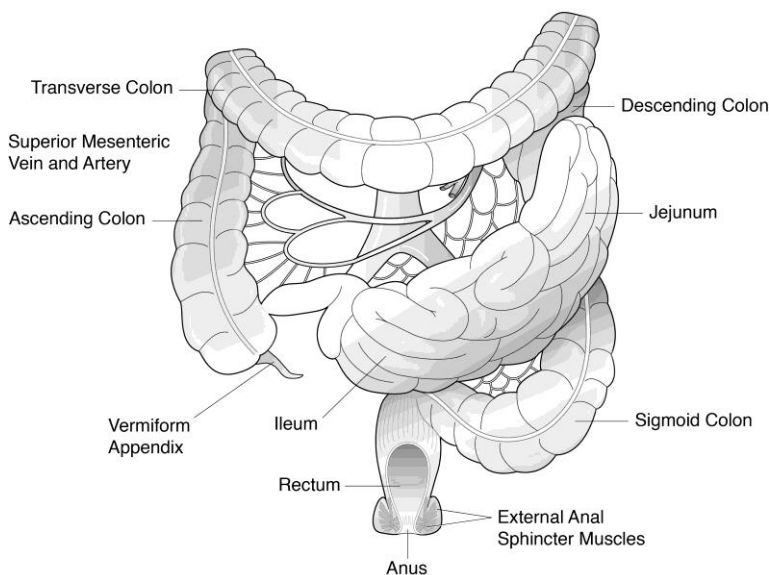


## Examen de VPH y PAP Anal (Frotis de Papanicolaou Anal)

### El Ano

El ano es la abertura en el extremo inferior del intestino grueso, debajo del recto. El ano está formado en parte por capas externas de la piel del cuerpo y en parte por tejidos intestinales. Existen dos músculos en forma de anillo, llamados músculos del esfínter, que controlan la salida de las heces del cuerpo. El canal anal, la parte del ano entre el recto y la abertura anal, mide aproximadamente 1 ½ a 2 pulgadas de largo.



### VPH y Cáncer Anal

El Virus del Papiloma Humano (VPH) es un virus muy común que hombre y mujeres pueden adquirir a través de las relaciones sexuales. Más de la mitad de las personas sexualmente activas contraen VPH en algún momento de sus vidas. Con frecuencia no lo saben porque no presentan síntomas ni otros problemas de salud. Con frecuencia nuestro sistema inmunológico puede eliminar el virus, pero hay ciertos tipos de VPH que son difíciles de combatir. Existen más de 100 tipos de VPH. Algunos de ellos causan las verrugas comunes en los pies o las manos, pero usualmente no se transmiten a través de

las relaciones sexuales. Otros tipos pueden causar verrugas o cambios en las células de la piel, la boca o los genitales (pene, vagina o ano). Incluso, otros tipos de VPH pueden terminar en cáncer anal o cáncer de cuello uterino en las mujeres si no se detectan precozmente. Los tipos VPH que causan verrugas genitales no son los mismos que causan cáncer.

El VPH es la principal causa de cáncer anal. Los factores de riesgo para el cáncer anal incluyen tener VIH, tener sexo anal o múltiples parejas sexuales y fumar. Las personas con un sistema inmunológico débil, como aquellos que han recibido un trasplante de órganos o toman medicamentos para suprimir su sistema inmunológico, también tienen un mayor riesgo de desarrollar un cáncer anal.

Se están diagnosticando cada vez más personas con cáncer anal. Las personas con VIH con frecuencia tienen más problemas para combatir el VPH. Tanto los hombres, como las mujeres con VIH deberían hacerse la prueba del VPH. Un pap anal podría ayudarnos a detectar cambios en las células y así prevenir o pesquisar el cáncer anal precozmente.

### ¿Qué es el examen del pap anal?

Un examen de pap anal es una examen preventivo para hombres y mujeres. Busca detectar las células del ano que podrían terminar en cáncer anal (parecido al frotis de Papanicolaou para el cuello uterino de la mujer). El pap anal no es un examen para cáncer de recto o de colon.

### ¿Cómo se realiza el examen de pap anal?

El examen de pap anal durará menos de 5 minutos. En la mayoría de los casos, causa poco o ningún dolor.

Durante este examen, es posible que le pidamos que se acueste de costado en una mesa de examen. También podríamos pedirle que se incline hacia adelante sobre una mesa de examen. Insertaremos un hisopo, que parece un cotonete largo y delgado, alrededor de 1 ½ a 2 pulgadas dentro de su ano. Recolectaremos una muestra de células usando el hisopo. Luego enviaremos la muestra al laboratorio donde las observarán bajo el microscopio para ver si hay algún cambio. Recibirá los resultados del examen en 1 a 2 semanas.

### ¿Qué significan los resultados de este examen?

- **Negativo.** Las células son normales. Repetiremos el pap anal en un año.
- **Insatisfactorio.** No pudimos obtener una muestra completa de sus células como para obtener resultados precisos. Repetiremos el pap anal en 3 a 6 meses.
- **Células Escamosas Atípicas de Significado Desconocido (ASCUS** por sus siglas en inglés). Estas células no son normales, pero su significado no está claro. Esto es leve y **no** significa que usted tenga cáncer.
- **Lesión intraepitelial anal escamosa de bajo grado (LSIL** por sus siglas en inglés). Estas células no son normales. Esto es leve y **no** significa que usted tenga cáncer
- **Escamosa de alto grado (HSIL** por sus siglas en inglés). Esto es más grave pero **no** significa que usted tenga cáncer.

- **Carcinoma escamoso.** Este resultado poco común. Esto significa que las células presentan cambios importantes que podrían ser cáncer. En este caso, haremos una biopsia (tomaremos pequeñas muestras de tejido). Enviaremos estas muestras a un laboratorio para buscar cáncer bajo un microscopio.

### ¿Qué ocurre después de recibir mis resultados?

Si su pap más reciente es negativo, aún debe hacerse un examen de pap anal cada año si tiene VIH.

Para todos los otros resultados, es probable que le referirá a otro proveedor para realizar más exámenes. Con frecuencia, estos exámenes incluyen un procedimiento realizado en la oficina conocido como Anoscopía de Alta Resolución (HRA por sus siglas en inglés). El HRA comprende un examen de las células de su canal anal y quizás biopsias.

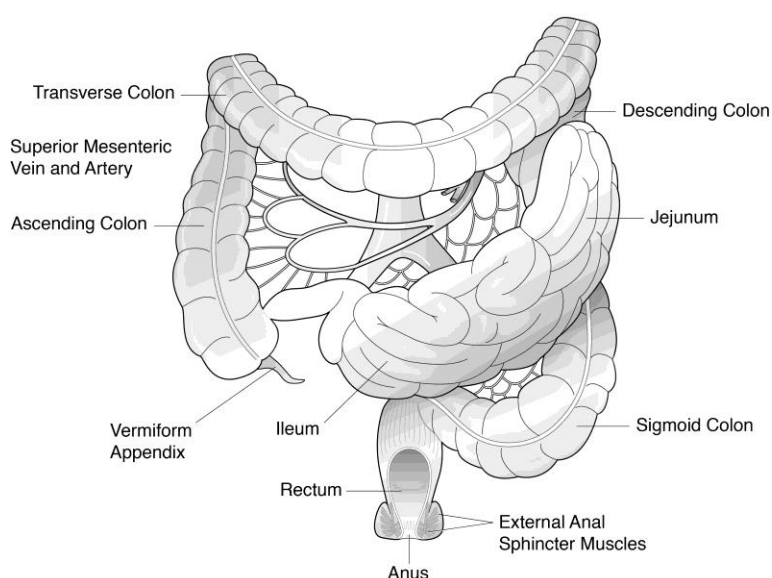
Para la HRA, le pediremos que se acueste de costado por 10 a 15 minutos mientras revisamos su canal anal a través de pequeño tubo hueco, rígido llamado anoscopio. **La mayoría de los pacientes no necesitan anestesia para la HRA.** Esto no debería ser doloroso. Usted no necesita preparación para la HRA y puede reanudar sus tareas normales una vez que haya terminado. Le llamaremos en 1 a 2 semanas con los resultados y hablaremos de las visitas de seguimiento necesarias.

Su equipo de cuidados médicos puede haberle dado esta información como parte de su atención médica. Si es así, por favor úsela y llame si tiene alguna pregunta. Si usted no recibió esta información como parte de su atención médica, por favor hable con su doctor. Esto no es un consejo médico. Esto no debe usarse para el diagnóstico o el tratamiento de ninguna condición médica. Debido a que cada persona tiene necesidades médicas distintas, usted debería hablar con su doctor u otros miembros de su equipo de cuidados médicos cuando use esta información. Si tiene una emergencia, por favor llame al 911. Copyright © 7/2021 La Autoridad del Hospital y las Clínicas de la Universidad de Wisconsin. Todos los derechos reservados. Producido por el Departamento de Enfermería. HF#7056s.

## HPV and Anal PAP Testing (Anal Papanicolaou Smear)

### The Anus

The anus is the opening at the lower end of the large intestine, below the rectum. The anus is formed partly from outer skin layers of the body and partly from intestinal tissues. Two ring-like muscles, called sphincter muscles, control the passage of stool from the body. The anal canal, the part of the anus between the rectum and the anal opening, is about 1 ½ to 2 inches long.



### HPV and Anal Cancer

Human papillomavirus (HPV) is a very common virus that men and women can get from sex. More than half of people who are sexually active get HPV at some time in their lives. They often don't know it because they don't have symptoms or other health problems. Our immune system can often clear the virus, but certain types of HPV are hard to fight. There are more than 100 types of HPV. Some types of HPV cause common warts of the hands or feet, but these are not usually spread by sex. Other types of HPV may cause warts or changes in the cells of the skin, mouth, or genitals (penis, vagina,

or anus). Still other types of HPV can lead to anal cancer or cancer of the cervix in women if not caught early. The types of HPV that cause genital warts are not the same as the types of HPV that cause cancer.

HPV is the main cause of anal cancer. Risk factors for anal cancer include HIV, having anal sex or multiple sex partners, and smoking. People who have weak immune systems, such as those who have had organ transplants or take drugs to suppress their immune systems, also have a higher risk of anal cancer.

More and more people are being diagnosed with anal cancer. People with HIV often have a harder time fighting HPV. Men, as well as women with HIV, should get tested for HPV infection. An anal pap test may help us find changes in cells so that we can prevent or catch anal cancer early.

### What is an anal pap test?

An anal pap test is a screening test for both men and women. It looks for changes in the cells of the anus that could lead to anal cancer (very much like pap smears of the cervix in women). The anal pap test does not test for colon or rectal cancer.

### How is the anal pap test done?

The anal pap test will take less than 5 minutes. In most cases, it will cause little or no pain.

During this test, we may ask you to lie on your side on an exam table. We may also ask you to bend forward over an exam table. We will insert a swab, which looks like a long, thin Q-tip, about 1 ½ - 2 inches into your anus. We will collect a sample of cells using this swab. We will then send the

sample to the lab to look at the cells under a microscope to see if there are any changes. You will receive the results of the test in 1-2 weeks.

### **What do the results mean?**

- **Negative.** The cells are normal. We will repeat the anal pap in one year.
- **Unsatisfactory.** We couldn't get a complete sample of your cells to get accurate results. We will repeat the anal pap in 3-6 months.
- **ASCUS** (atypical squamous cells of undetermined significance). These cells are not normal, but it is unclear what this means. This is mild and does **not** mean you have cancer.
- **LSIL** (low grade anal squamous intraepithelial lesion). These cells are not normal. This is mild and does **not** mean you have cancer.
- **HSIL** (high grade anal squamous intraepithelial lesion). These cells are not normal. This is more severe but does **not** mean you have cancer.
- **Squamous carcinoma.** This is a rare result. This means the cells show major changes that might be cancer. In this case, we will do a biopsy (take tiny samples of tissue). We will send these samples to a lab to look for cancer under a microscope.

### **What happens after I receive my results?**

If your most recent pap is negative, you still will need to have annual anal pap screenings if you have HIV.

For all other results you will likely be referred to another provider for more testing. Often, this testing includes an office-based procedure known as a high resolution anoscopy (HRA). The HRA involves an exam of the cells within your anal canal and perhaps biopsies.

For HRA, we will ask you to lay on your side for 10-15 minutes while we inspect your anal canal through a small rigid hollow tube called an anoscope. Most patients will not need to be put to sleep for the HRA. This should not be painful. You do not need to do anything to prepare for the HRA and you can resume your normal duties when it is done. We will call you in 1-2 weeks with any results from the HRA and talk about any needed follow-up visits.