

Croozer Dog

2-in-1 Bicycle Trailer
Stroller

OWNER'S MANUAL
ENGLISH

ENG

2 en 1 Remorque cyclable
Poussette

MODE D'EMPLOI
FRANÇAIS

F



CroozerDog14-ENG-F-USACAN-2-14

124 009 914

CROOZER

Read this manual before using this product. Failure to follow the instructions and safety precautions in this manual can result in serious injury or death. Keep this manual in a safe location for future reference.

Avant utilisation, lisez ce mode d'emploi et conformez-vous aux consignes de sécurité et prescriptions qu'il contient. Le non-respect de ces consignes et prescriptions peut être à l'origine d'accidents aux conséquences potentiellement mortelles. Conservez ce mode d'emploi en lieu sûr pour le cas où vous en auriez besoin ultérieurement.

www.croozersdesigns.com

Safety Guidelines

Symbols and warnings



DANGER!

DANGER indicates a hazardous situation which, if not avoided, will result in death or serious injury.



WARNING!

WARNING indicates a hazardous situation which, if not avoided, could result in death or serious injury.



CAUTION!

CAUTION indicates a hazardous situation which, if not avoided, could result in minor or moderate injury.

NOTICE

NOTICE indicates a situation which, if not avoided, could result in damage to the Croozer Dog or the environment.

Tip: In this manual, "Tip" indicates helpful advice about the use or maintenance of the Croozer Dog.

Read and observe this manual!

This manual contains information that is extremely important for the safety of you, your dog, and other road users. Therefore, it is essential that you read the entire manual carefully and follow the instructions closely. If should should experience difficulties understanding any of the information or instructions, please contact your Croozer dealer. Keep this manual handy at all times for future reference. If you loan or sell your Croozer Dog, pass on this manual to the new user. It is also vitally important that you read and observe the instructions provided in the manual of the towing bicycle.

Who can ride in the Croozer Dog?

The Croozer Dog is intended for use with dogs and other small animals up to 19 inches (48 cm) in height (paws to top of head when standing). The vehicle is designed to carry a maximum weight of 88 lbs (40 kg).

Who can ride the towing bicycle?

Be sure to acquaint yourself with the applicable laws in the state or country where you plan to use the Croozer Dog.

Requirements for the towing bicycle

The towing bicycle must be approved by its manufacturer for pulling a trailer. This information can be found in the owner's manual of the bicycle. Furthermore, the towing bicycle must be in perfect working order and have strong, properly functioning brakes. The rear wheel of the towing bicycle must be equipped with an effective splashguard. Otherwise, your dog could be injured by stones and other debris thrown up from the road. Motorized vehicles may not be used for pulling Bicycle Trailers. The only exception to this rule is a pedelec. This special type of e-bicycle has an electric motor that delivers assist only when the rider pedals. In many countries, pedelecs legally qualify as bicycles. However, e-bikes with a maximum speed of more

than 12 mph (20 km/h) may not be used for pulling the trailer. The towing bicycle should be equipped with a sturdy rear-mount kickstand to ensure safety when loading and unloading your dog.

Be sure to familiarize yourself with the legal requirements that apply to towing bicycles in the country or state where you will be using the Croozer Dog.

The towing bicycle must have a 26" or 28" (559 or 622mm) rear wheel. This information can be found on the tire side-walls. The numbers 42-622, for example, indicate that the tire has a width of 42 mm and a bead-seat diameter of 622 mm (28 inches).

Legal requirements for using a Bicycle Trailer

Be sure to familiarize yourself with the legal requirements that apply to pulling a Bicycle Trailer in the country or state where you will be using the Croozer Dog.

Before your first ride ...

It is vitally important that you familiarize yourself with the Croozer Dog before you use it for transporting your dog. You will also need to help your dog get used to the Croozer Dog. Prior to your first trip, Zwei plus zwei GmbH recommends taking a practice ride (without your dog) in a calm, traffic-free area; load the Trailer with cargo of approximately the same weight as your dog, for example, by strapping a loaded backpack into the cabin. This is a great way to become acquainted with the handling of the bicycle and the dimensions of the trailer.

Buckle up!

For your safety and the safety of your dog and other road users, dogs should always be leashed inside the trailer.

Pulling the Croozer Dog as a Bicycle Trailer

Before each ride, check the following:

- Are the wheels securely attached?
- Are both vertical frame tubes snapped securely into the clips?
- Are all security pins correctly inserted and locked? Check that none of the security pins are hanging freely from their straps.
- Check tire pressure prior to each ride. The actual tire pressure should never be higher or lower than the maximum and minimum inflation pressures marked on the tire sidewall. (See also page 22). Never use compressed air, e.g. from a gas station, to fill your tires. The rapid airflow and high pressure can overinflate the tires, causing the tube and/or tire to burst.

Turning

Always reduce your speed to a walking pace when making turns with the Bicycle Trailer. Keep in mind that riding speed is often underestimated, especially on bikes with electric assist. When turning at high speeds, the increased centrifugal force can cause the trailer to skid or tip over and result in accidents with serious injury or death.

Riding downhill

Always reduce your speed when riding downhill. Riding at excessive speeds can cause the Trailer to skid, potentially resulting in accidents with serious injury or death.

Safety Guidelines

Riding over curbs or uneven surfaces

Riding over a curb or other obstacle with only one wheel of the Bicycle Trailer could cause the Trailer to tip over, resulting in accidents with serious injury or death. Empty trailers are especially susceptible to tipping. Therefore, if you have to ride over a curb or similar obstruction, always use extreme caution and ride at very low speeds. Never use the Croozer Dog on stairs or escalators.

Being visible to others

Never use your Croozer Dog as a Bicycle Trailer in road traffic without the safety flag mounted. The safety flag makes it easier for other road users to see you.

Carrying cargo

Never transport cargo items together with a dog or other animal in the Trailer. Never attach cargo, such as bags or panniers, to the outside of the Trailer. Cargo attached outside of the Trailer can drastically affect the handling and stability of the Croozer Dog, potentially resulting in accidents with serious injury or death. Smaller objects, such as leashes etc., can be stowed in the pockets on the front and rear panels of the Trailer.

Using the Croozer Dog as a Stroller

The Croozer Dog with Stroller Kit is not approved for jogging or skating. Pushing the Stroller faster than a walking pace is not permitted.

Use, storage, and transport

Never transport the Croozer Dog – even when folded – on the roof of a motor vehicle.

Never use or store the Croozer Dog at temperatures below -4°F (-20°C).

Assembly, maintenance, and repair

Technical condition

Never use the Croozer Dog if it is not in perfect working order. The Croozer Dog must be periodically inspected for damage and/or wear to the wheels, hitch arm, frame, fabric body, security pins, and axle hitch. If any of these parts are found to be damaged, the Croozer Dog may not be used until the damage has been properly repaired, ideally by a professional bicycle mechanic.

It is critical that all maintenance work specified in the section “Croozer Dog Inspections and Maintenance” be performed in the specified intervals.

Using the Croozer Dog when it is not in perfect working order can result in accidents with serious injury or death.

Proper assembly and repair

The Croozer Dog must be properly assembled. Follow the instructions for the correct installation of the axle hitch, hitch arm and Stroller Kit components. When in doubt, contact your Croozer dealer. All repairs must be carried out to professional standards using only original Croozer parts, ideally by a professional bicycle mechanic. Incorrect installation or repair work could result in accidents with serious injury or death.

Suitable accessories and original spare parts

Only use accessories and original spare parts that have been recommended and approved by Zwei plus zwei GmbH. These are the only components that can be used safely with the Croozer Dog. When in doubt, consult a Croozer dealer. The use of non-approved accessories or

incompatible spare parts could result in accidents with serious injury or death. Zwei plus zwei GmbH cannot be held responsible for any damage resulting from the use of non-approved accessories or incompatible spare parts.

Changes and modifications

For safety reasons, no modifications or changes can be made to the Croozer Dog.

Do not install attachment parts, such as luggage racks etc. Making modifications or changes to your Croozer Dog can result in accidents with serious injury or death. Furthermore, changes or modifications the vehicle will void any warranty claims. Zwei plus zwei GmbH will not be liable for damages of any kind resulting from changes or modifications that have been made to the Croozer Dog.

WARNINGS



WARNING!

Never transport children in the Croozer Dog.

Choking hazard! The shipping box contains small parts that could present a choking hazard to young children. To avoid serious injuries or death, keep small parts away from young children.

Do not use plastic bags or packaging in cribs, beds, carriages, or playpens. Plastic bags and packaging materials can be dangerous. To avoid danger of suffocation, keep plastic bags and packaging away from babies and children. Babies and children could pull plastic bags or packaging over their heads and suffocate.

It is vitally important to confirm that the towing bicycle is suitable for pulling trailers. Pulling a trailer with a bicycle that has not been approved by its manufacturer for use as a towing bicycle can result in frame breakage or other material damage. This could cause accidents with serious injury or death.

Wheels that have not been securely attached can fall off when riding, resulting in accidents with serious injury or death. After you have attached the wheels, it is vitally important that you check whether the axles are securely locked into the axle receivers by firmly pulling on the wheels. It should not be possible to remove the wheels without pressing on the dust cap.

It is very important that you do not confuse the hitch arm attachment bracket with the handlebar attachment bracket (marked with a warning label). The handlebar attachment bracket is not intended for use with the hitch arm. The use of the Trailer with the hitch arm attached to the wrong bracket could cause accidents with serious injury or death. The improper use of the brackets could also damage the Trailer.

It is vitally important that the hitch be properly installed. An improperly installed hitch could come loose while riding and cause accidents with serious injury or death.

The tension-adjusting nut of the towing bicycle must engage the threads for at least five full turns in order to ensure adequate clamping force for holding the rear wheel securely. Failure to tighten the tension-adjusting nut adequately may result in accidents with serious injury or death. If the quick-release skewer is too short, it must be replaced. Consult a professional bicycle mechanic for the appropriate parts and assistance.

It is vitally important that the rear wheel of the towing bicycle with the hitch be installed correctly. Riding with an incorrectly installed rear wheel could result in accidents with serious injury or death. Follow the instructions and warnings given in the owner's manual of the towing bicycle. When in doubt, consult a professional bicycle mechanic.

When pulling the Croozer Dog as a Bicycle Trailer, the safety flag must be properly mounted at all times. If the safety flag is not properly mounted, other road users may fail to see the Croozer Dog, which could result in accidents with serious injury or death.

Always check that the wire loop of the security pin is snapped securely onto the pin end. If the security pin is not securely locked, the hitch arm could fall off the towing bicycle while riding, resulting in accidents with serious injury or death.

Never pull the Croozer Dog as a Trailer without the hitch-arm safety strap securely fastened to the towing bicycle. The safety strap ensures that the Trailer would remain connected to the towing bicycle if the hitch connector were to fall off the axle hitch. Failure to use the safety strap as specified above could cause accidents with serious injury or death.

Never leave the Stroller wheel attached when using the Croozer Dog as a Trailer. The Stroller wheel could get caught on obstacles as you pass, resulting in accidents with serious injury or death.

The rider must wear a CPSC-approved bicycle helmet at all times. In the case of an accident, a helmet will prevent or reduce head injuries. In some countries, the use of helmets is required by law. Riding without a helmet could result in serious injury or death in the case of an accident.

Riding too fast could cause the trailer to skid or even tip over, resulting in accidents with serious injury or death.

Never use a trailer without lighting at night, dusk, or dawn – or whenever visibility is in any way reduced. Other road-users may not be able to see you, which could result in accidents with serious injury or death.

Never overload the Croozer Dog. Excessive weight will have a significant effect on the Croozer Dog's handling, which could result in accidents with serious injury or death.

Never use the Croozer Dog if it is not in perfect working order. Damaged parts could cause accidents with serious injury or death. Therefore, it is vitally important that you have your Croozer Dog serviced regularly – at least once a year – by a professional bicycle mechanic.

It is vitally important that the maintenance work be performed to professional standards and at the specified intervals.

Inspect the tires periodically for adequate tread depth and any signs of damage or excessive wear. Worn-out or damaged tires can affect the handling and even burst, which could result in accidents with serious injury or death.

CAUTIONS



CAUTION!

RISK OF PINCHING OR CRUSHING! There are pinch points between the frame tubes and clips, that may cause painful injuries. Use caution to avoid these points when folding or unfolding the trailer.

NOTICES

NOTICE

If the locking mechanisms are not properly engaged, the frame of the Croozer Dog could collapse while riding, potentially resulting in serious injuries for the dog.

Always check that the wire loop of the Stroller wheel security pin is snapped securely onto the pin end. If the security pin is not securely locked, the Stroller wheel could fall off while in use, potentially damaging the hitch arm.

After removing the Stroller wheel, be sure to lock the security pin back into the hole in the Stroller wheel socket or in the hitch connector. Never leave the security pin hanging freely from its strap! It could get caught on passing objects and be pulled off, damaging the vehicle.

Check that no sharp objects are positioned in such a way that they could damage the fabric body during transport. Use packaging material if necessary.

Never transport the Croozer Dog – even when folded – on the roof of a motor vehicle, as this could damage the fabric cover.

Check the tire pressure before each use. The actual tire pressure should never be higher or lower than the maximum and minimum inflation pressures (1) marked on the tire sidewall. Riding with under-inflated tires can damage the tires and rims. Over-inflation can cause the inner tube or tire to explode. The inner tubes have Schrader valves, also known as car valves. You will need a pump with the appropriate nozzle. Never use compressed air, e.g. from a gas station, to fill your tires. The quick flow and high pressure can overinflate the tires, causing the tube and/or Tire to burst.

To prevent mildew and mold growth, the Croozer Dog must be completely dry and clean before being put into storage.

Safety Guidelines

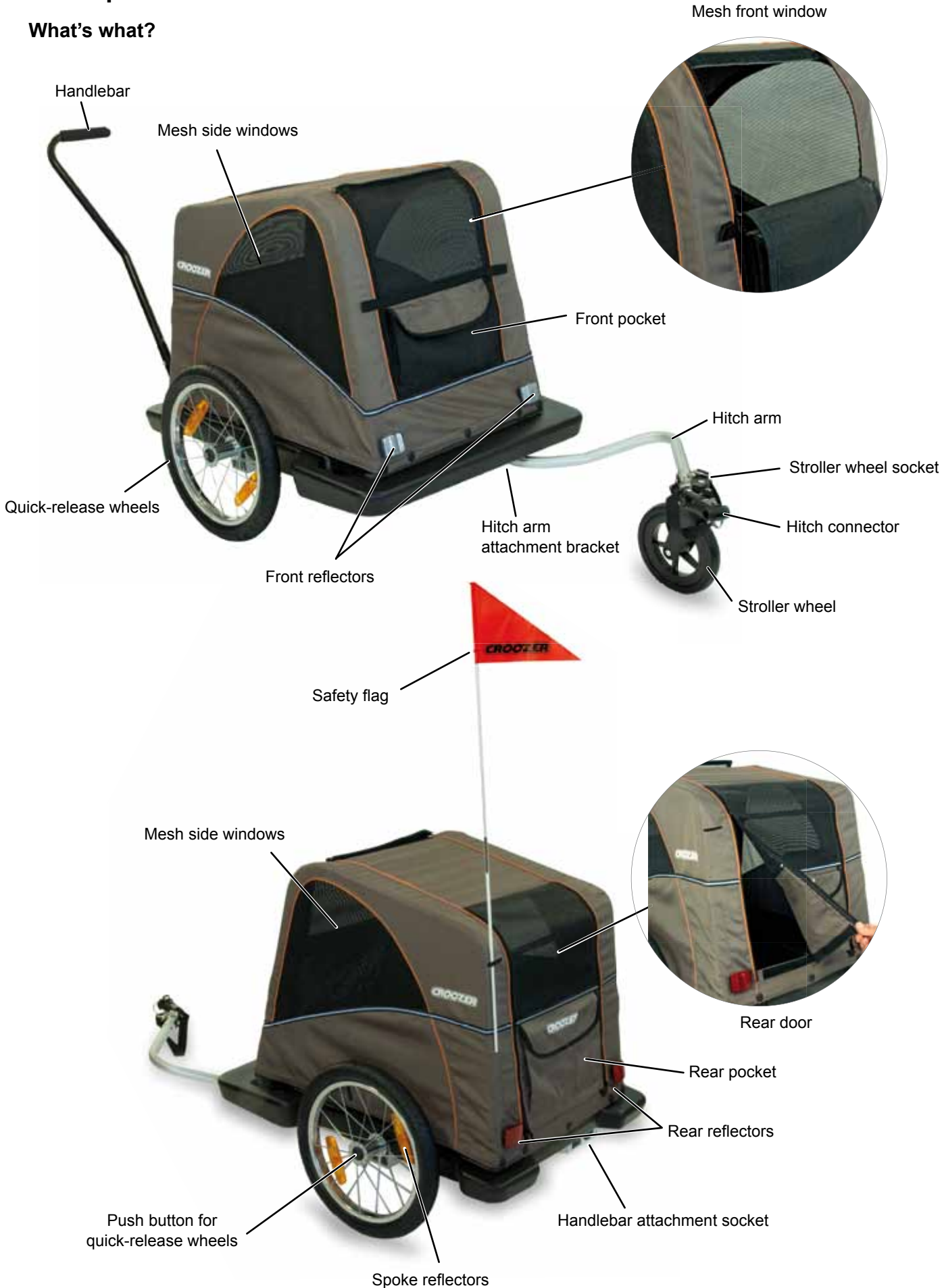
Table of Contents

Description	2	Technical Data	26
What's what?	2	Accessories	26
2-in-1 System	3	Servicing and warranty claims	27
What is the Croozer Dog?	4		
How should the Croozer Dog be used?	4		
How shouldn't the Croozer Dog be used?	4		
Orientation and wording	4		
Applicable standards	4		
Initial Assembly and Unfolding the Croozer Dog	5		
Checking package contents	5		
Unfolding the Croozer Dog	6		
Attaching the mat	7		
Attaching and removing the wheels	7		
Converting the Croozer Dog to a Bicycle Trailer	8		
Installing and removing the hitch arm	8		
Installing the axle hitch to the towing bicycle	8		
Installing the safety flag	11		
Converting the Croozer Dog to a Stroller	12		
Installing and removing the Stroller wheel	12		
Attaching and removing the handlebar	13		
Using your Croozer Dog	14		
Getting your dog used to the Croozer Dog	14		
Loading, unloading and securing your dog	14		
Opening and closing the front window	14		
Transporting dog and cargo	15		
Hitching the Croozer Dog to the Towing Bicycle	16		
Special considerations when riding with the Bicycle Trailer	17		
Special Considerations When Using the Stroller	19		
Transporting your Croozer Dog	20		
Croozer Dog Inspections and Maintenance	21		
Inspection intervals	21		
Service intervals	21		
Inspecting the hitch arm, hitch connector and Stroller Kit components	22		
Inspect the fabric body	22		
Checking tyre pressure and treads	22		
Cleaning and lubricating the wheel axles	23		
Servicing the Stroller wheel	23		
Servicing the hitch-connector joint	23		
Inspecting the Croozer Dog after an accident	23		
Cleaning and Storing the Croozer Dog	24		
How do I clean and maintain my Croozer Dog?	24		
How do I store my Croozer Dog?	24		
Preparing the Croozer Dog for disposal	25		

Description

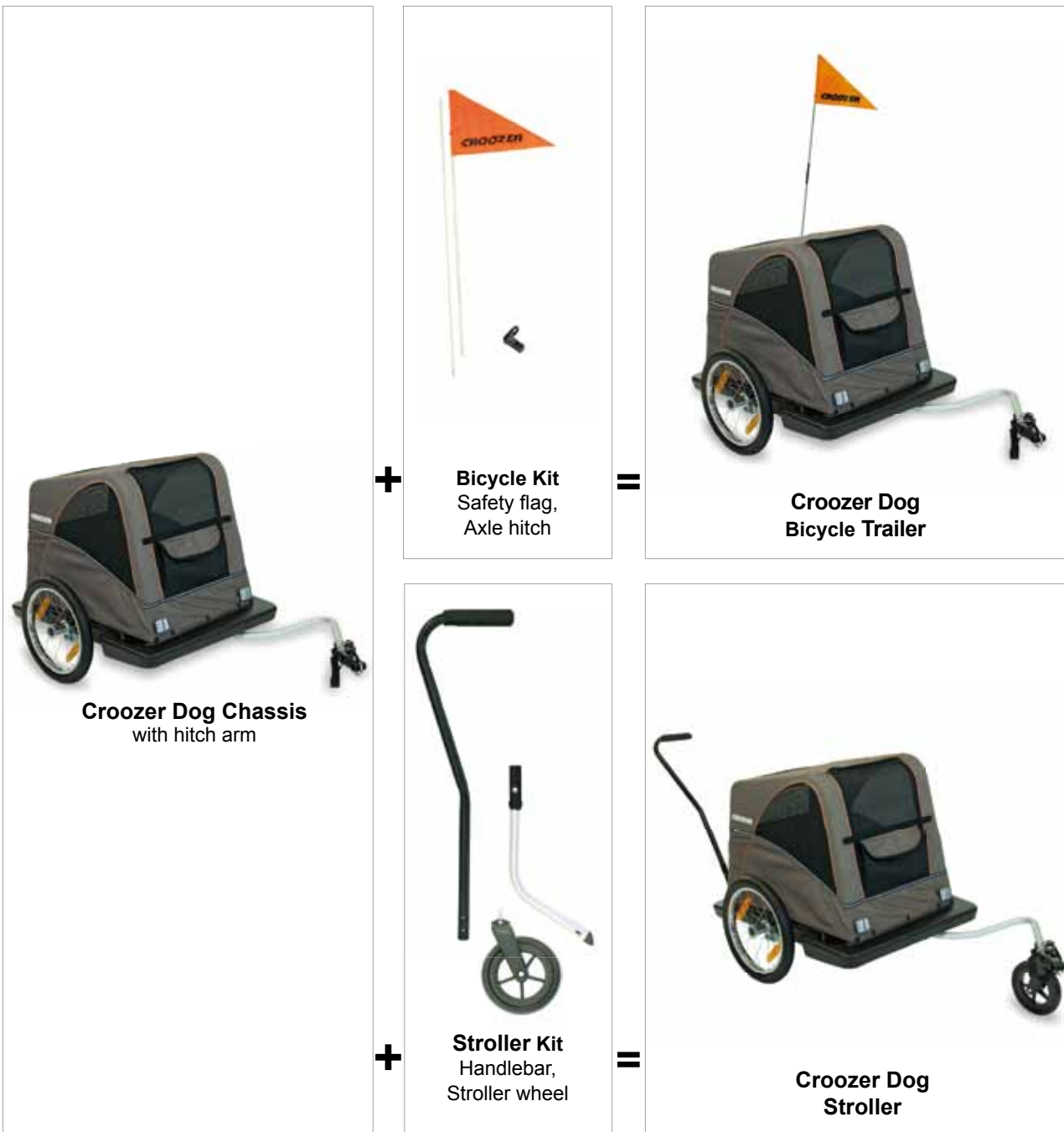
Description

What's what?

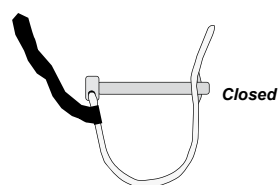
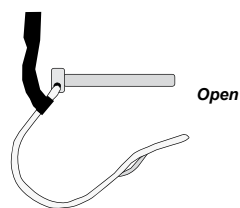


2-in-1 System

ENG



Security pins for:
Hitch connector
and
Stroller wheel



Description

What is the Croozer Dog?

The Croozer Dog is a vehicle for transporting dogs and other small animals. It can also be quickly and easily converted to a dog stroller using a stroller wheel and handlebar.

How should the Croozer Dog be used?

The Croozer Dog is intended for private use for transporting dogs or other small animals in daylight hours on roads and other smooth, well-surfaced paths as a bicycle trailer or stroller. The instructions and safety guidelines provided in this manual must be followed at all times. For your safety and the safety of your dog and other road users, dogs should always be leashed inside the trailer.

Maximum Weight of Loaded Trailer (Trailer + Dog)	121 lbs (55 kg)
Maximum Load* (Dog)	88 lbs (40 kg)
Hitch-arm Load (Nose Weight)	6.6 - 16.6 lbs (3 - 7.5 kg)
* Weight limits only apply if the hitch-arm load is within the specified range of 6.6 to 16.6 lbs (3-7.5 kg). See page 15.	

When in use as a Bicycle Trailer in poor visibility conditions or at night, dusk, or dawn, the Croozer Dog must be equipped with a lighting system that complies with the applicable laws and regulations in the country of use. Any spare parts used for the Croozer Dog must be approved by Zwei plus zwei GmbH and properly installed, ideally by a professional bicycle mechanic. Use only accessories that are suited for the Croozer Dog and/or have been approved by Zwei plus zwei GmbH.

How shouldn't the Croozer Dog be used?

The Croozer Dog may not be used in any manner other than as specified above. Never transport children in the Croozer Dog. Never use the Croozer Dog as a cargo trailer. Never use the Stroller for jogging or skating. Commercial use, overloading, excessive speeds (of more than 12 mph, or 20 km/h, when in use as Dog Trailer or more than walking speed when used as Stroller), improper repairs, and use on unsurfaced roads or paths are not permitted.

Never pull the Croozer Dog with a motorized vehicle, such as a moped or scooter. This also applies to motorized bicycles with a maximum speed of more than 12 mph (20 km/h). Do not mount the hitch to a bicycle with a rear-wheel hub motor, unless this modification (the replacement of the original axle nut) is approved by the manufacturer of the bicycle and/or motor. Zwei plus zwei GmbH will not be liable for any damages resulting from non-compliance with these requirements.

Orientation and wording

Unless otherwise indicated, the terms right and left in this manual refer to the passenger's right or left when seated in the Croozer Dog, facing forward (i.e. relative to the direction of travel).

Applicable standards

The following standards were taken into consideration:
EN 15918:2011

Initial Assembly and Unfolding the Croozer Dog

If you have purchased the Croozer Dog from a shop, the dealer should have installed the axle hitch to the towing bicycle and sold the vehicle "ready to use". If you ordered your Croozer Dog from an online or mail-order catalogue, we recommend having the initial assembly performed by a professional bicycle mechanic. Furthermore, dealers are required to provide the customer with all important information on the use of the Croozer Dog. If the initial assembly has been performed, you can skip the first few steps of this section.

If your Croozer Dog was not assembled prior to sale, then have the initial assembly performed by a professional bicycle mechanic or follow the assembly instructions below. No tools are required for the assembly.



WARNING!

The Croozer Dog must be properly assembled. Improper assembly can result in accidents with serious injury or death.

Checking package contents

The Croozer Dog is packaged in a box for shipment. In order to minimize package size, the Croozer Dog is shipped in its folded state (1). All of the removable parts are packed inside the Trailer.

1. Take the folded Croozer Dog out of the box and remove all packaging materials.
2. Open the cabin and remove all individual parts from inside the Trailer.

These parts include the wheels (2), hitch arm with axle hitch (3), handlebar (consists of two parts) (4), Stroller wheel (5), mat (6), safety flag (7), and this manual (8).

3. Remove all packaging material from the individual parts and recycle if possible. It is advisable to keep the box, e.g. for future storage or transport.



WARNING!

Do not use plastic bags or packaging in cribs, beds, carriages, or playpens. Plastic bags and packaging materials can be dangerous. To avoid danger of suffocation, keep plastic bags and packaging away from babies and children. Babies and children could pull plastic bags or packaging over their heads and suffocate.



WARNING!

Choking hazard! The shipping box contains small parts that could present a choking hazard to young children. To avoid serious injuries or death, keep small parts away from young children.

4. Remove all transport restraints on the frame of the Croozer Dog.

Unfold the Croozer Dog completely before installing the individual parts.



Initial Assembly and Unfolding the Croozer Dog

Unfolding the Croozer Dog

1. Place the folded Trailer on a clean and stable surface.



2. Pull up the two side panels (1).



3. Pull the rear frame tube (2) towards the back and press it into the clips (3) on both sides until you hear and feel it snap into place.

4. Pull the front frame tube (4) forwards and press it into the clips (5) until you hear and feel it snap into place.



CAUTION!

RISK OF PINCHING OR CRUSHING! There are pinch points between the tubes and clips, as well as between the locking mechanism and frame tube, that may cause painful injuries. Use caution to avoid these points when folding or unfolding the trailer.

Tip: A new Croozer Dog will be slightly more difficult to unfold because the canvas is still stiff.

5. Check that the front and rear frame tubes (2 and 4) are snapped fully into the clips on both sides (3 and 5) by pulling the two frame tubes inwards with gentle pressure. There should be no movement in the frame tubes when you press against them.



CAUTION!

If the locking mechanisms are not properly engaged, the frame of the Croozer Dog could collapse while riding, potentially resulting in serious injuries for the dog.

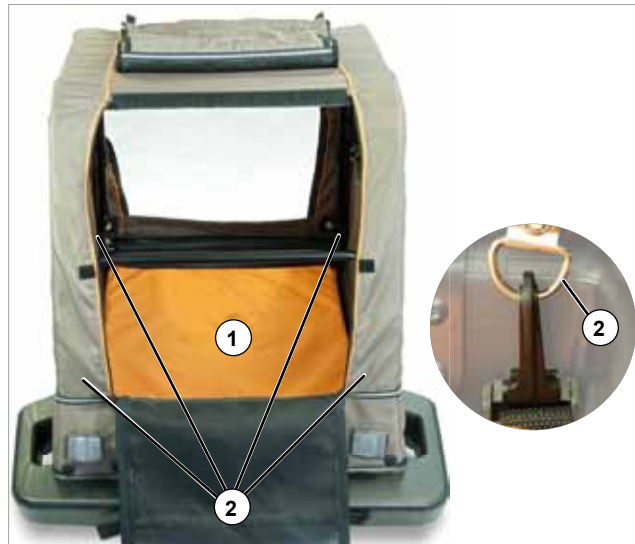
6. To fold the Trailer, follow these instructions in the reverse order. Open all zippers and pull the frame tubes out of the clips (3 and 5 on both sides).



Attaching the mat

The mat is fastened inside the Trailer with four snap hooks. It can be easily removed at any time, e.g. for cleaning.

1. Open the zippers on the rear or front of the Croozer Dog.
2. Lay the mat (1) inside and secure it by connecting the four snap hooks to the D-rings (2) in the inside corners of the Croozer Dog.

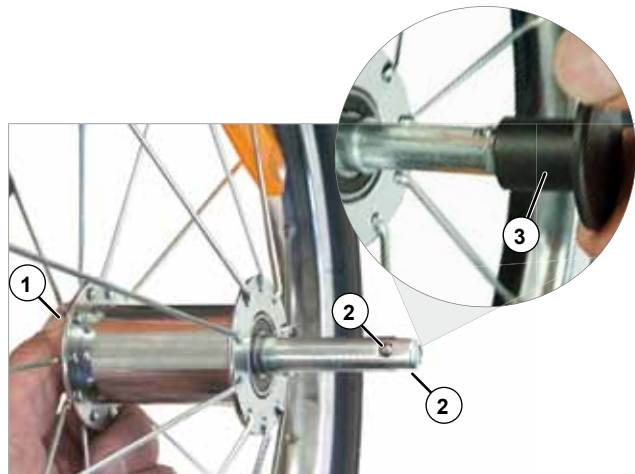


ENG

Attaching and removing the wheels

The wheels of the Croozer Dog are equipped with push-button axles. By pressing the dust cap (1) on the wheel hub, the retaining balls (2) will retract within the axle to permit the attachment or removal of the wheel. The wheels cannot be attached or removed unless the dust cap is pressed in.

1. Remove the protective caps (3) from the wheel axles. It is advisable to keep the protective caps for future use, e.g. when transporting the Croozer Dog.
2. Use one hand to lift up the back of the Croozer Dog.
3. Press the dust cap (1) of the wheel hub with the marking "PUSH".
4. Insert the wheel axle (4) into the axle receiver (5) of the Croozer Dog as far as it will go and release the dust cap.
5. Check whether the wheel is locked securely into the axle receiver by pulling firmly on the wheel without pressing the dust cap. It should not be possible to remove the wheel unless the dust cap is pressed.
6. Repeat steps 2-5 to attach the second wheel.



WARNING!

Wheels that have not been securely attached can fall off when riding, resulting in accidents with serious injury or death. After you have attached the wheels, it is vitally important that you check whether the axles are securely locked into the axle receivers by firmly pulling on the wheels. It should not be possible to remove the wheels without pressing on the dust cap.

7. To remove the wheels, follow these instructions in the reverse order. Press the dust caps (1) and pull the wheel axles out of the receivers.

Converting the Croozer Dog to a Bicycle Trailer

Installing and removing the hitch arm

The hitch arm is installed on the front left side of the Croozer Dog (relative to the direction of travel). The front of the Trailer has white reflectors.

1. Lift the front of the Croozer Dog.
2. Hold the hitch arm with the curvature and the hole (1) facing outwards, and slide the end into the hitch arm attachment bracket (2) until you hear and feel it snap into place.

WARNING!

It is very important that you do not confuse the hitch arm attachment bracket with the handlebar attachment bracket (marked with a warning label). The handlebar attachment bracket is not intended for use with the hitch arm. The use of the Trailer with the hitch arm attached to the wrong bracket could cause accidents with serious injury or death. The improper use of the brackets could also damage the Trailer.

3. To remove the hitch arm, press the release mechanism (3) and pull the hitch arm out of the bracket.

Installing the axle hitch to the towing bicycle

The hitch assembly is mounted to the left side of the bicycle (relative to the direction of travel) and consists of two parts: a hitch connector (1) on the hitch arm of the Croozer Dog and an axle hitch (2), which is mounted to the rear axle of the towing bicycle.

However, before using a bicycle for pulling the Croozer Dog, you must first check whether it is suitable for use as a towing bicycle. This information can be obtained from the bicycle manufacturer, a bicycle shop, or the owner's manual of the bicycle.

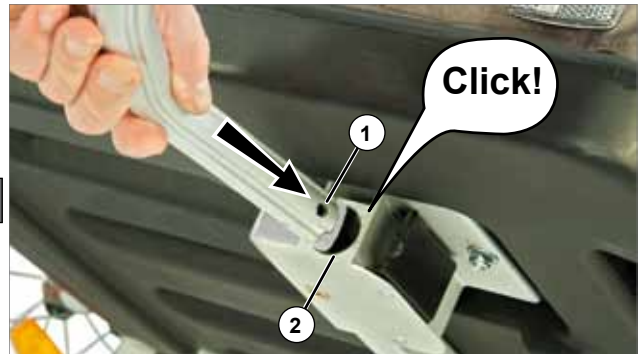
WARNING!

It is vitally important to confirm that the towing bicycle is suitable for pulling trailers. Pulling a trailer with a bicycle that has not been approved by its manufacturer for use as a towing bicycle can result in frame breakage or other material damage. This could cause accidents with serious injury or death.

If you are not completely confident about your ability to install the axle hitch correctly, please consult with, or have the installation performed by, a professional bicycle mechanic.

WARNING!

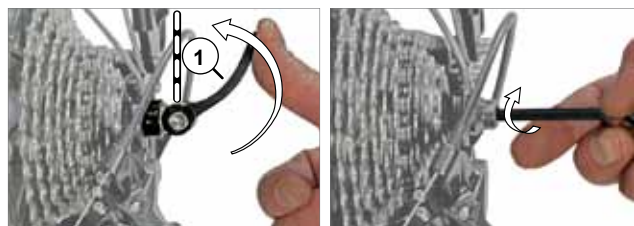
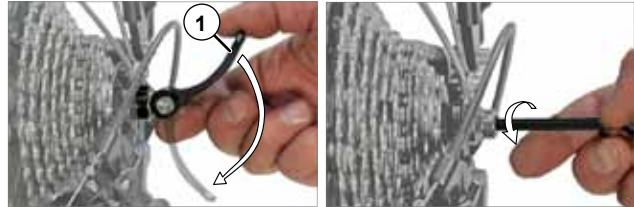
It is vitally important that the hitch be properly installed. An improperly installed hitch could come loose while riding and cause accidents with serious injury or death.



Installing the axle hitch to a bicycle with a quick-release axle

The quick-release lever (1) must be positioned on the right side of the bicycle (relative to the direction of travel). If the lever is on the left side, the quick-release assembly must be removed and reinserted from the right side. Be sure to follow the applicable instructions in the owner's manual of the bicycle and/or consult a professional bicycle mechanic.

1. Disengage the quick-release lever (1) on the rear wheel of the towing bicycle or loosen the hex bolt (5 mm), depending on the version. Often, the open position is indicated on the lever by the word "OPEN". In this case, when the word "OPEN" can be seen, the lever is in the open position.
2. Remove the tension-adjusting nut (2) of the quick-release assembly by turning the nut counterclockwise. Use caution: the spring located just beneath the nut is under tension and could fly off when removing the nut.
3. Fit the axle hitch (3) over the end of the quick-release skewer by sliding the skewer (with the spring) through the hole in the hitch.
4. Without removing the spring on the end of the quick-release skewer, thread the tension-adjusting nut (2) back onto the skewer. Tighten the tension-adjusting nut until you feel a slight resistance.



WARNING!

The tension-adjusting nut must engage the threads for at least five full turns in order to ensure adequate clamping force for holding the rear wheel securely. Failure to tighten the tension-adjusting nut adequately may result in accidents with serious injury or death. If the quick-release skewer is too short, it must be replaced. Consult a professional bicycle mechanic for the appropriate parts and assistance.

5. Check that the rear wheel is properly aligned, adjusting the position if necessary; then close the quick-release lever (1) or tighten the hex bolt, depending on the version. Often, the closed position is indicated on the lever by the word "CLOSE". In this case, when the lever side marked "CLOSE" can be seen, the lever is in the closed position. If the tension-adjusting nut has been tightened the proper amount, you will be able to feel the resistance increase when the lever is about halfway closed, i.e. parallel to the axle. The adjustment is correct if you can fully close the lever but with considerable force. In the closed position, the lever should be parallel to the frame, i.e. it should not stick out to the side.
6. Check whether the quick-release is securely engaged by trying to rotate the endcap of the mechanism (where the lever is attached) without opening the lever. If the endcap is loose enough to rotate, then the clamping force is inadequate. In this case, open the lever, and tighten the tension-adjusting nut half a turn clockwise. Repeat steps 5 and 6. If it is impossible to push the quick-release lever into the closed position, then open the lever, and unscrew the tension-adjusting nut half a turn counterclockwise. Repeat steps 5 and 6. Keep in mind that the tension-adjusting nut must engage the threads of the quick-release skewer for at least five full turns.

Converting the Croozer Dog to a Bicycle Trailer



WARNING!

The tension-adjusting nut must engage the threads for at least five full turns in order to ensure adequate clamping force for holding the rear wheel securely. Failure to tighten the tension-adjusting nut adequately may result in accidents with serious injury or death. If the quick-release skewer is too short, it must be replaced. Consult a professional bicycle mechanic for the appropriate parts and assistance.

7. Hold the rear wheel with both hands, and try to rock it back and forth to check that the quick-release mechanism is securely fastened. If there is any play in the wheel, repeat steps 5 and 6.



WARNING!

It is vitally important that the rear wheel with the hitch be installed correctly. Riding with an incorrectly installed rear wheel could result in accidents with serious injury or death. Follow the instructions and warnings given in the owner's manual of the towing bicycle. When in doubt, consult a professional bicycle mechanic.

Installing the axle hitch to a bicycle with a solid axle

1. Remove the nut (1) on the left side of the solid axle by turning it counterclockwise.



WARNING!

It is vitally important that you leave the existing washer on the axle. This washer prevents the axle from rotating in the dropouts. Riding without the axle washer can result in accidents with serious injury or death.

2. Without removing the retaining washer, place the axle hitch (3) onto the axle by feeding the end of the axle through the hole in the hitch.
3. Screw the nut (1) back onto the axle, tightening lightly at first.



WARNING!

To ensure adequate clamping force, the axle nut must be tightened onto the threads of the axle by at least 5 full turns. If it is not possible to tighten the nut at least 5 full turns, then the axle is too short, which could allow the rear wheel or hitch to come loose, resulting in accidents with serious injury or death.

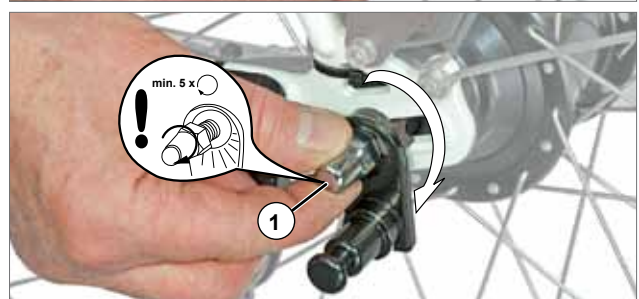
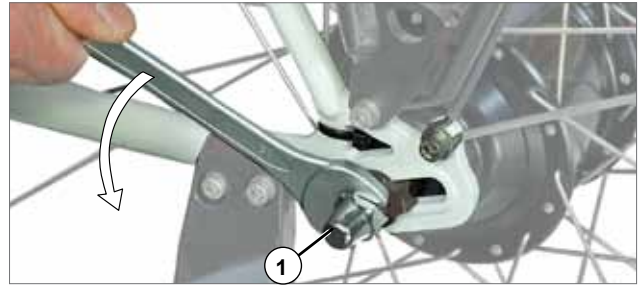
When in doubt, consult a professional bicycle mechanic!

4. Check that the rear wheel is properly centered, adjusting the position if necessary; then tighten the nut (1) using the tightening torque specified in the owner's manual of the bicycle.
5. Finally, hold the rear wheel with both hands and try to rock it back and forth to check that the wheel is held securely in the dropouts.



WARNING!

The rear wheel must be properly attached after the axle hitch has been installed. Riding with an improperly installed rear wheel can result in accidents with serious injury or death. Follow the instructions and warnings given in the owner's manual of the towing bicycle. When in doubt, consult a professional bicycle mechanic.



Installing the safety flag

Never use your trailer without the safety flag in place. The safety flag makes it easier for other road users to see the Croozer Dog, increasing your safety and the safety of other road users.

For the attachment of the safety flag, there is a loop (2) and a canvas sleeve (3) on the left side of the Croozer Dog.

1. Assemble the flag pole (1) by connecting the two sections of the pole.
2. Slide the flag pole through the loop (2) and into the canvas sleeve (3).



WARNING!

When pulling the Croozer Dog as a Bicycle Trailer, the safety flag must be properly mounted at all times. If the safety flag is not properly mounted, other road users may fail to see the Croozer Dog, which could result in accidents with serious injury or death.



Converting the Croozer Dog to a Stroller

Converting the Croozer Dog to a Stroller

To convert the Croozer Dog to a Stroller, a Stroller wheel is mounted on the hitch arm, and a handlebar on the rear of the Croozer Dog.

Installing and removing the Stroller wheel

1. Lift the hitch arm.
2. Open the wire loop of the security pin (1) on the Stroller wheel socket (3) or the hitch connector, and remove the security pin (1).

Tip: Apply some silicone spray to the swivel stud of the Stroller wheel to reduce friction and help the wheel turn more easily.

3. Insert the Stroller wheel (2) into the Stroller wheel socket (3) on the hitch arm.

4. Push the security pin (1) through the hole in the Stroller wheel socket (3).

5. Snap the wire loop (4) of the security pin over the pin end protruding from the other side of the socket to lock it into place.

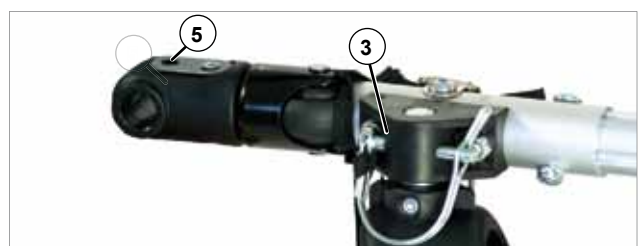
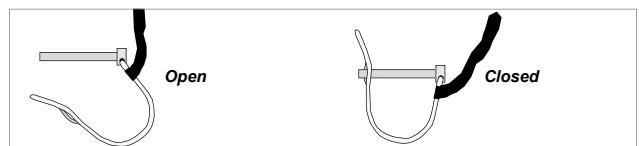
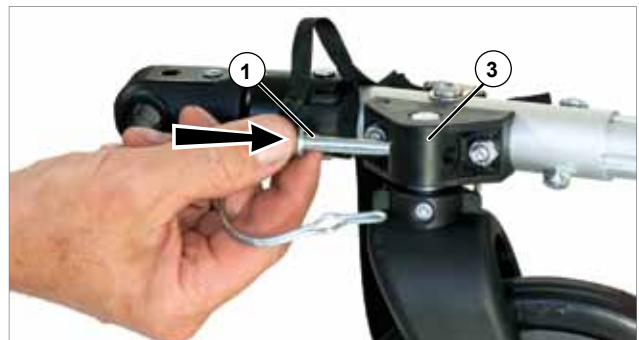
NOTICE

Always check that the wire loop of the security pin is snapped securely onto the pin end. If the security pin is not securely locked, the Stroller wheel could fall off while in use, potentially damaging the hitch arm.

6. To remove the Stroller wheel, follow these steps in the reverse order.

NOTICE

After removing the Stroller wheel, be sure to lock the security pin back into the hole in the Stroller wheel socket (3) or in the hitch connector (5). Never leave the security pin hanging freely from its strap! It could get caught on passing objects and be pulled off, damaging the vehicle.

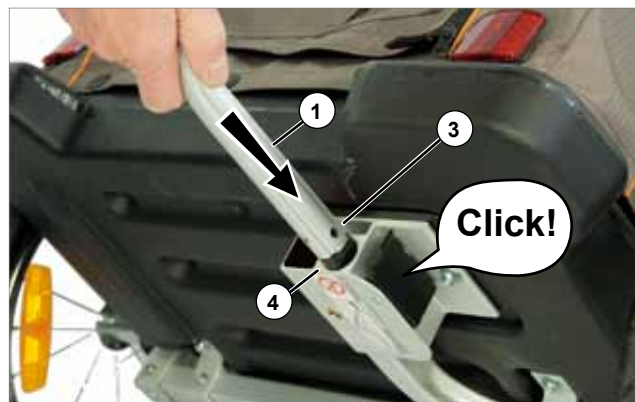


Attaching and removing the handlebar

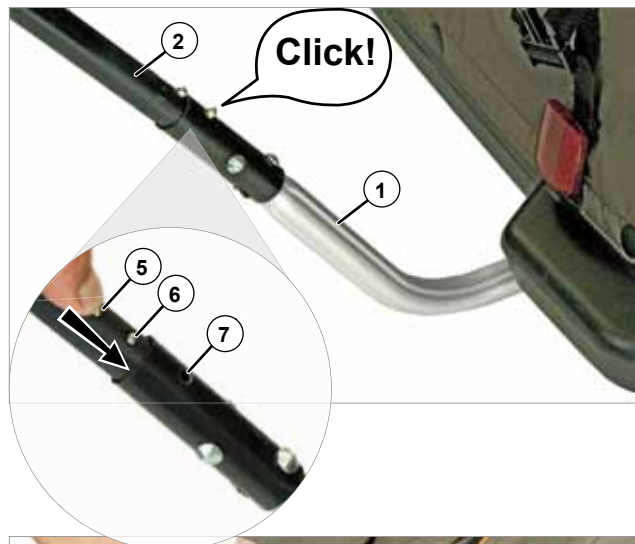
The handlebar consists of two parts: a curved lower tube (1) and the push bar (2). The push bar fits into the lower tube. The handlebar is installed on the rear right side of the Croozer Dog (relative to the direction of travel). The rear of the Trailer has red reflectors.



1. Lift the rear of the Croozer Dog.
2. Hold the curved lower tube (1) with the tube curving upwards and the hole (3) facing outwards, and slide the end into the handlebar attachment bracket (4) (marked with the warning label) until you hear and feel it snap into place.



3. After the curved lower tube has been securely mounted, press the push button (5) on the push bar (2) and slide it into the upper end of the curved lower tube (1). When the push bar is fully inserted, you will be able to hear and see the second button (6) snap into the hole (7) in the curved lower tube.



4. Pull the handlebar upwards to check whether it is securely attached.
5. To remove the handlebar, follow these instructions in the reverse order. Press the release mechanism (8) and pull the curved lower tube out of the bracket.



Using your Croozer Dog

Getting your dog used to the Croozer Dog

Initially, your dog may be afraid of using the Trailer. Therefore, you should spend some time slowly familiarizing your dog to the Croozer Dog. Place the trailer with its wheels removed in a place that is familiar for your dog (e.g. in the living room), and hide your dog's favourite toy inside, or some small treats etc. Give your dog a few days to get used to the Croozer Dog. Once your dog seems to feel comfortable in the Trailer, you can start by taking short trips with him. On these first few rides, be sure to check on your dog frequently and observe his reactions to the movement of the Trailer.

Loading, unloading, and securing your dog

The Croozer Dog has a rear door that can be zipped fully open to allow for easy loading and unloading of your dog.

1. Open the zippers (1) of the rear door (2) of the Croozer Dog and fold it upwards.
2. Help your dog into the cabin of the Croozer Dog.
3. Attach your dog's leash to one of the D-rings (3) in the inside corners of the cabin.



WARNING!

Always leash your dog inside the cabin when using the Croozer Dog as a Bicycle Trailer. Sudden movements and shifting weight, especially with large dogs, can cause erratic handling, which can lead to accidents with serious injury or death.



WARNING!

Always close the rear door of the Bicycle Trailer before riding! Otherwise, your dog could jump out of the Trailer while riding, which would put himself and other road users in danger, and potentially cause accidents with serious injury or death.

4. When unloading your dog, follow these instructions in the reverse order.

Opening and closing the front window

To allow your dog to look out from the front of the cabin when using the Croozer Dog as a Stroller, the front window can be zipped either halfway open (for large dogs) or fully open (for small dogs).

1. Open the zippers (4) of the front window (5) of the Croozer Dog halfway, and drape the window mesh over the crosspiece (6).
2. Open the zippers (4) of the front window (5) completely, and roll the window mesh inwards.
3. To close the window, follow these instructions in the reverse order.



CAUTION!

When riding with the Croozer Dog as a Bicycle Trailer, keep the front window closed at all times to prevent insects, small stones, and other road debris from flying into the cabin and injuring your dog!



Transporting dog and cargo

Loading capacity and cargo compartments

The Croozer Dog has a pocket (1) on the front and rear panels for holding small take-along items, such as leashes etc.



WARNING!

Never transport cargo items together with a dog or other animal in the cabin of the Croozer Dog! The cargo items can shift during transport, resulting in sudden changes in weight distribution, especially if the dog reacts by moving around the cabin. Shifting weight can cause erratic handling, which can lead to accidents with serious injury or death.

When using the Croozer Dog, never exceed the weight limits specified below:

Maximum Loading Capacity* (Dog) 88 lbs (40 kg)

* Weight limits only apply if the hitch-arm load is within the specified range of 6.6 to 16.6 lbs (3-7.5 kg). See below.



WARNING!

NEVER OVERLOAD THE CROOZER DOG. Doing so can severely affect the Croozer Dog's handling and cause accidents with serious injury or death.

Proper weight distribution and hitch-arm load

For safe handling, the weight on the hitch connector should be between 6.6 and 16.6 lbs (3 and 7.5 kg); the hitch-arm load (nose weight) is associated with an even distribution of weight in the trailer. If the center of gravity is too far forward, the hitch connector will be overloaded. If the center of gravity is too far behind the wheels, the rear wheel of the towing bicycle could lose traction, especially when making turns. If the center of gravity is too far right or left, the trailer has a stronger tendency to tip over when making turns. Check the weight on the hitch connector before using the Croozer Dog as a Bicycle Trailer. Follow these steps, using your bathroom scales, to determine the weight on the hitch connector:

1. Place your bathroom scales beside the hitch arm of the loaded and unhitched trailer.
2. Step onto the scales and make a note of your weight.
3. Now lift the hitch connector of the hitch arm about 1 foot (30 cm) off the ground.
4. The weight shown on the scales should be 6.6 to 16.6 lbs (3 - 7.5 kg) more than your own weight.



WARNING!

Never overload the trailer and never ride with a hitch-arm load that is outside the specified range of 6.6 to 16.6 lbs (3 - 7.5 kg). Always distribute the load evenly. Failure to do so could compromise the handling properties and cause accidents with serious injury or death.



ENG

Using your Croozer Dog

Hitching the Croozer Dog to the Towing Bicycle



WARNING!

It is vitally important that you check whether the towing bicycle has been approved by its manufacturer for pulling a trailer. Towing a trailer with an unsuitable bicycle can result in frame breakage and accidents with serious injury or death.

Never hitch the Trailer with your dog inside. First, hitch the Trailer, and then load your dog.

1. Open the security pin (3) on the hitch arm or on the Stroller wheel socket (7) and remove it.
2. Lift the hitch arm of the Croozer Dog, and push the hitch connector (1) as far as it will go onto the hitch (2) that has been installed on the towing bicycle.
3. Insert the security pin (3) attached to the end of the hitch arm through the hitch connector.
4. Snap the wire loop (4) of the security pin over the pin end protruding from the other side of the hitch connector to lock it in place. Then pull gently on the security pin to ensure that the wire loop is locked securely onto the end of the pin.
5. Check whether the hitch connector is securely fastened to the towing bicycle.



WARNING!

Always check that the wire loop of the security pin is snapped securely onto the pin end. If the security pin is not securely locked, the hitch arm could fall off the towing bicycle while riding, resulting in accidents with serious injury or death.

6. Wrap the hitch-arm safety strap (5) around the chainstay, and clip it to the D-ring (6) on the hitch arm. Make sure there is no danger of the hitch-arm safety strap (5) getting caught in the spokes or disc brakes of the towing bicycle.



WARNING!

Never pull the Croozer Dog as a Trailer without the hitch-arm safety strap securely fastened to the towing bicycle. The safety strap ensures that the Trailer would remain connected to the towing bicycle if the hitch connector were to fall off the axle hitch. Failure to use the safety strap as specified above could cause accidents with serious injury or death.



WARNING!

Never leave the Stroller wheel attached when using the Croozer Dog as a Trailer. The Stroller wheel could get caught on obstacles as you pass, resulting in accidents with serious injury or death.

Proper removal of the Trailer from the Bicycle

To remove the Trailer from the bicycle, follow the steps above in the reverse order.



Special considerations when riding with the Bicycle Trailer



WARNING!

The rider must wear a CPSC-approved bicycle helmet at all times. In the case of an accident, a helmet will prevent or reduce head injuries. In some countries, the use of helmets is required by law. Riding without a helmet could result in serious injury or death in the case of an accident.



WARNING!

The towing bicycle must be equipped with strong, properly functioning brakes. Riding with inadequate or improperly functioning brakes could result in accidents with serious injury or death.

Speed

When pulling the Croozer Dog, never ride faster than the trailers's maximum allowable speed of 12 mph (20 km/h). Always reduce your speed to a walking pace when turning. Keep in mind that riding speed is often underestimated, especially on bikes with electric assist, which require less muscle power.



WARNING!

Riding too fast could cause the trailer to skid or even tip over, resulting in accidents with serious injury or death.

Loading capacity

Never transport more than the specified load capacity (weight of dog). And never ride with less than 6.6 lbs (3 kg) or more than 16.6 lbs (7.5 kg) of weight on the hitch connector (nose weight). See section "Transporting dog and cargo" on page 15.



WARNING!

Never overload the Croozer Dog. Excessive weight will have a significant effect on the Croozer Dog's handling, which could result in accidents with serious injury or death.

Riding in conditions of poor visibility

If you plan to use the Croozer Dog as a Bicycle Trailer at night, dusk, or dawn – or when visibility is in any way reduced – the trailer must be equipped with a lighting system. Battery-powered LED lights, for example, are commonly used lighting options. The taillight is mounted to a loop (1) in the upper left corner of the rear panel.



WARNING!

Never use a trailer without lighting at night, dusk, or dawn – or whenever visibility is in any way reduced. Other road-users may not be able to see you, which could result in accidents with serious injury or death.

Tips for the towing bicycle

- We recommend using a towing bicycle with multiple gears. The more speeds the bicycle has, the easier it will be to find the appropriate gear, for example, when starting, climbing hills, and riding with a headwind.
- The towing bicycle must have two strong, independently operated brakes that are not only in perfect working order but also work effectively in wet weather conditions. This is vitally important, as the brakes must be able to stop the bike with the additional weight of the trailer.

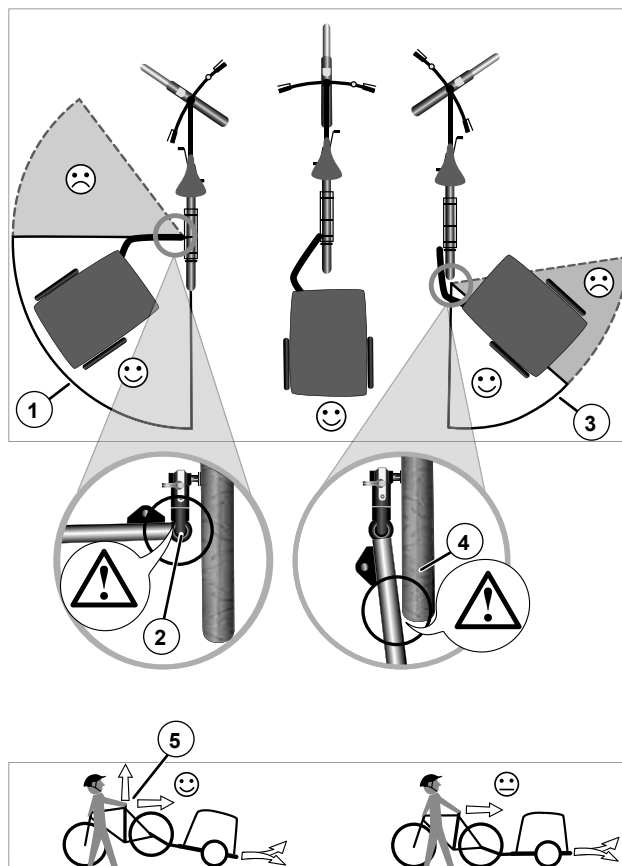


Using your Croozer Dog

- The towing bicycle must have a sturdy, rear-mount kickstand able to hold the bicycle firmly upright to guarantee safety and comfort when loading and unloading your dog. Single-legged kickstands mounted in the middle of the bicycle, under the bottom bracket, are NOT suitable because the weight of the hitched bicycle trailer, which rests on the chainstay, would make the parked bicycle unstable. Consult a bicycle shop for choosing the right kickstand.
- We recommend riding with a rearview mirror on the towing bicycle. A rearview mirror makes it easier to check on your dog in the trailer and keep an eye on the vehicles behind you so that you can react appropriately. Always ride defensively.
- The towing bicycle should have a long rear fender with a mudflap in order to protect the dog from stones and other road debris that could be thrown up by the rear tire and to avoid soiling the body or interior of the trailer.

Tips for riding with the Trailer

- When pulling a loaded trailer, the handling, balance, and performance of the towing bicycle will be affected, especially when starting, braking, turning, and riding downhill. Prior to your first trip, we recommend taking a practice ride (without your dog) in a calm, traffic-free area; load the Trailer with cargo of approximately the same weight as your dog, for example, by strapping a loaded backpack into the cabin. This is a great way to become acquainted with the handling of the bicycle and the dimensions of the Trailer.
- Before using the Trailer in traffic, it is very important that you take time to familiarize your dog to the Croozer Dog (see page 14).
- The safety flag on the long, vertical pole will make you more visible to other road-users. Never ride without the safety flag properly mounted.
- Cyclists should always use available bike paths or lanes, even when pulling a trailer. Be especially careful when riding on narrow bike paths or lanes, as well as on paths and trails with two-way traffic. The trailer is generally wider than the handlebars of the towing bicycle. In addition, most trailers will not be centered behind the towing bicycle. Reduce your speed in places where navigation is especially challenging; and if you are ever in doubt about whether the trailer will be able to fit through an opening, dismount and push the bike and trailer through.
- Reduce your speed when riding on paths or streets with bumps or uneven surfaces. Reduce your speed when turning. Otherwise the centrifugal force could cause the trailer to tip over.
- The trailer requires a wide turning radius in both directions. Do not turn sharply. When turning left, keep in mind that the angle (1) between the rear wheel of the towing bicycle and hitch arm of the Trailer must never be greater than 90°. Turning at sharper angles could damage the hitch connector (2). Be extremely cautious when turning right (3), as sharp right turns can cause the wheel to hit the hitch arm, potentially damaging the hitch arm and/or the rear wheel of the towing bicycle (4).
- When pushing the towing bicycle backwards, keep in mind that the angle (1) between the rear wheel of the towing bicycle and the hitch arm of the Trailer must never be greater than 90°. The hitch connector (2)



could be damaged if bent beyond this angle. When maneuvering backwards, it is advisable to lift up the rear wheel (5) of the towing bicycle or, ideally, the whole bicycle.

- If you are planning a cycling trip with the Trailer in another country, be sure to familiarize yourself in advance with the legal requirements that apply in the country or countries you intend to visit. Some countries do not permit the use of bicycle trailers, and others impose certain age restrictions for their use.
- The equipment legally required for bicycle trailers varies from country to country, and sometimes even from state to state. Be sure to observe and comply with the laws that apply in the country or state in which you will be using the Croozer Dog.

Special Considerations When Using the Stroller

Speed and loading capacity

The Croozer Dog with Stroller Kit can only be used as a dog stroller. Pushing the Stroller faster than a walking pace is not permitted.

The Stroller has a loading capacity of 88 lbs (40 kg).



WARNING!

Never overload the Croozer Dog. Excessive weight will have a significant effect on the Croozer Dog's handling, which could result in accidents with serious injury or death.

Tips for using the Stroller

- Never maneuver the Stroller over stairs or large obstacles. This could damage the Croozer Dog.
- Always leash a dog inside the cabin to prevent them from jumping around.
- Never leave your dog or other pet in the Stroller unattended.
- Never let go of the handlebar when pushing the Stroller. The Stroller could roll away.

Transporting your Croozer Dog

Transporting your Croozer Dog

The Croozer Dog can be folded to a compact size for transport.

1. Before folding, make sure that the cabin of the Croozer Dog is completely empty.
2. Remove the hitch arm, safety flag, handlebar, and Stroller wheel, as applicable.
3. Remove the wheels. See page 7.
4. Place all removed parts inside the cabin of the Croozer Dog. Use packaging as necessary to protect individual parts.
5. Fold the Croozer Dog as shown in the photos on the right and on page 6.
6. The Croozer Dog is now ready for transport in a vehicle.

NOTICE

Check that no sharp objects are positioned in such a way that they could damage the fabric body during transport. Use packaging material if necessary.

NOTICE

Never transport the Croozer Dog – even when folded – on the roof of a motor vehicle, as this could damage the fabric cover.

Tip: *Use caution when placing the folded Croozer into the trunk of a car or laying it on the floor of a room because the exposed metal parts beneath the Croozer could damage the surface it is placed on.*

7. For air travel etc., we recommend packing the folded Croozer Dog in its original box. Use padding material so that the Croozer cannot move around inside the box.

NOTICE

Check that no sharp objects are positioned in such a way that they could damage the fabric body during transport. Use packaging material if necessary.

Tip: *The cabin of the Croozer Dog with the wheels removed can also be used in a car as a dog carrier.*



Croozer Dog Inspections and Maintenance

To ensure that your Croozer Dog will have a safe, long, and problem-free service life, inspections and maintenance must be performed at regular intervals. The Croozer Dog's wheels, hitch arm, frame, fabric body, security pins, and hitch connector must be checked periodically for damage. If any of these parts are found to be damaged, the Croozer Dog may not be used until the damage has been properly repaired.

⚠ WARNING!
Never use the Croozer Dog if it is not in perfect working order. Damaged parts could cause accidents with serious injury or death. Therefore, it is vitally important that you have your Croozer Dog serviced regularly – at least once a year – by a professional bicycle mechanic.

⚠ WARNING!
It is vitally important that the maintenance work described in this section be performed to professional standards and at the specified intervals.

Inspection intervals

Check the overall condition of the Croozer Dog before each use, or daily, to identify any parts in need of repair or replacement. Generally, a visual inspection is sufficient: is everything where it belongs, are there any tears in the fabric body, are any of the metal parts cracked or bent, are the tires in good condition and properly inflated, are all security pins securely locked in the appropriate positions, and, if applicable, are the accessories in perfect working order? A complete checklist for inspection is provided in the table on the right.

Service intervals

Have the Croozer Dog serviced by a professional bicycle mechanic at least once a year. The actual necessary service intervals will depend on various factors, such as weather conditions, road conditions, loading etc. If the Croozer Dog is not being used very often, then an annual service by a professional bicycle mechanic is sufficient. If the Croozer Dog is used on a daily basis, even in the winter, then we recommend having it professionally serviced more often, as the parts can wear significantly faster. Pulling the trailer with an e-bike (with electric assist) will also subject the Croozer Dog's parts to much greater wear, meaning that shorter service intervals will be necessary.

Before each use/Daily	What should be done?
Visual Inspection by User	
Overall condition	Check for damaged parts
Fabric body	Check for tears etc.
Locking mechanisms and security pins	Check for proper function and whether securely locked
Hitch arm, hitch connector, Stroller wheel	Check for damage and proper installation
Attachment of side wheels	Check that the axles are locked securely in the axle receivers
Lighting system (optional)	Check for proper function
Tires	Check tire pressure Check for damage or cracks
Quick-release axles with retaining balls and push-button pins (side wheels)	Check for proper function
Cargo weight and hitch-arm load (nose weight)	Ensure that all values are within specified limits
Safety flag on Bicycle Trailer	Check that flag is mounted
Towing bicycle	Check that towing bicycle is in perfect working order

Monthly*	What should be done?
Tires	Check tire pressure Check for damage or cracks Check tread depth
Side wheel axles	Clean and lubricate retaining balls and push-button pins
Swivel stud of Stroller wheel	Clean and coat with silicone spray
Hitch-connector joint	Coat with silicone spray

Yearly*	What should be done?
Thorough maintenance check	Croozer must be serviced by a professional bicycle mechanic
* depending on type and frequency of use	

ENG

Inspecting the hitch arm, hitch connector, and Stroller Kit components

Inspect the hitch arm, hitch connector, Stroller Kit components, and their respective attachment brackets regularly for damage. If a part is cracked, dented, bent, or damaged in any way, the Croozer Dog may not be used with the respective part until it has been replaced or repaired. Have all damaged parts repaired or replaced immediately by a professional bicycle mechanic. Check that the axle hitch is securely fastened.

Inspect the fabric body

Check the fabric body and the cover regularly for damage. Small tears or holes can be repaired. In the case of irreparable damage, the fabric body must be replaced.

Inspecting and servicing the wheels

The wheels should be checked for alignment (radial and lateral true) on a regular basis and retued as necessary. An annual wheel inspection by a professional bicycle mechanic is usually sufficient.

Checking tire pressure and treads



WARNING!

Inspect the tires periodically for adequate tread depth and any signs of damage or excessive wear. Worn-out or damaged tires can affect the handling and even burst, which could result in accidents with serious injury or death.

NOTICE

Check the tire pressure before each use. The actual tire pressure should never be higher or lower than the maximum and minimum inflation pressures (1) marked on the tire sidewall. Riding with under-inflated tires can damage the tires and rims. Over-inflation can cause the inner tube or tire to explode. The inner tubes have Schrader valves, also known as car valves. You will need a pump with the appropriate nozzle. Never use compressed air, e.g. from a gas station, to fill your tires. The quick flow and high pressure can overinflate the tires, causing the tube and/or Tire to burst.



Cleaning and lubricating the wheel axles

The wheels of the Croozer Dog are equipped with a special mechanism for easy attachment and removal. The retaining balls (1) and push-button pins (2) of the axles must be cleaned and lubricated on a regular basis.



WARNING!

The retaining balls (1) and push-button pins (2) of the axles must be cleaned and lubricated on a regular basis. Otherwise, the wheel could fall off while riding, resulting in accidents with severe injury or death.

1. Wipe off the axle with a clean cloth to remove dirt and grime.
2. If any dirt or grime remains around the push-button pin (2) or retaining balls (1), then clean them with a small brush.
3. Lubricate these parts, and press the push-button (3) several times to distribute the lubricant evenly. The push-button pin and retaining balls must be able to move freely.
4. Use a clean cloth to wipe off any excess lubricant.

Tip: *The axle can be lubricated using a bicycle-chain lubricant.*



Servicing the Stroller wheel

To ensure that the Stroller wheel is able to pivot freely in the necessary direction, silicone spray must be applied periodically to the swivel stud (4) of the wheel.



Servicing the hitch-connector joint

To prevent damage to the hitch connector, silicone spray must be applied periodically to the hitch-connector joint (5).



Inspecting the Croozer Dog after an accident

If the Croozer Dog has been involved in an accident, it must be inspected by a professional bicycle mechanic before it can be used again, even if there is no visible damage. Accidents can leave behind tiny, and often invisible, hairline cracks in critical components whose failure would adversely affect the safety of the vehicle.

Cleaning and Storing the Croozer Dog

How do I clean and maintain my Croozer Dog?

Fabric body, mat, frame, and metal parts

Clean the fabric body, mat and all metal parts with water, a soap solution, or a mild household detergent. Use biodegradable cleaning agents whenever possible to minimize environmental impact. A soft brush can be used to clean areas of heavy soiling. Clean the mat in the same way as the fabric body. If the mat is heavily soiled, the foam padding can be removed and the canvas shell cleaned separately.

Never use solvents, such as mineral spirits, or other aggressive chemicals, as these can damage or destroy the fabric, the mat, or the metal parts. Never use pressure washers. The force could destroy the fabric or water into the wheel bearings, shortening their service life.

To protect metal parts from corrosion, a thin coat of paste wax can be applied. Preserving metal parts with paste wax is especially important if you plan to use the Croozer Dog often in wet weather, in salty air near the sea, or in the winter.

How do I store my Croozer Dog?

General information

Store your Croozer Dog, if possible, in a dry, warm, and well-ventilated area. The minimum storage temperature is -4°F (-20°C); lower temperatures could cause the fabric to become brittle.

If you cannot store your Croozer Dog indoors, then use a waterproof cover to protect it from the rain.

Avoid long-term exposure to direct sunlight, which will fade the fabric over time.

If possible, avoid using the Croozer Dog in salty air, e.g. near the sea, or during winter months on salted roads, as the salt can corrode metal parts. To protect metal parts from corrosion, apply a thin coating of paste wax to all metal surfaces.



Long-term storage

If you will not be using your Croozer Dog for an extended period of time, for example over the winter months, then prepare the vehicle for storage as follows:

1. Clean the Croozer Dog thoroughly as described above.
2. Allow the Croozer Dog to dry completely, and apply paste wax to protect the metal parts from corrosion.
3. Store the Croozer Dog in a dry, dust-free, and well ventilated room. Cover the Croozer Dog with an appropriate sheet or tarp/tarpaulin.

NOTICE

To prevent mildew and mold growth, the Croozer Dog must be completely dry and clean before being put into storage.

Tip: *To save space, the Croozer Dog can be stored in its folded state.*

4. Inner tubes will slowly lose pressure over time. Storing the Croozer Dog on flat tires for an extended period of time could damage the tires. Therefore, if you plan to store the Croozer Dog several weeks or months, it should be either hung from the wall or ceiling or propped up with its wheels off the ground. Otherwise, check the tire pressure periodically, and keep the tires inflated.
5. Before using your Croozer Dog after a long period of storage – for example, if you have stored it over the winter – check that it is in perfect working order, and have it serviced by a professional bicycle mechanic.

Tip: *The fabric of the Croozer Dog body is not, in itself, an ideal medium for the growth of mold and mildew. Moulds feed off organic matter in the fabric, e.g. food residues, dirt etc., and grow best in warm, damp, and humid conditions. Therefore, it is very important that you follow these storage guidelines to prevent mould growth.*

However, if you do happen to find mould or mildew on your Croozer Dog, it can be cleaned in mild cases, using a mild alcohol-based cleaning agent, 5% household vinegar or a 5% sodium bicarbonate solution. NEVER USE HARSH CHEMICAL FUNGICIDES. These chemicals are often highly toxic and could be very dangerous to your dog's health. For severe cases of mould or mildew, the fabric body must be replaced. Contact a Croozer dealer.

Preparing the Croozer Dog for disposal

The Croozer Dog is extremely durable and robust. However, if the vehicle must be disposed of, e.g., owing to severe damage etc., then contact your Croozer dealer, who can help you dispose of the Croozer Dog, or individual parts, in an environmentally sound manner. Furthermore, be sure to dispose of any spare parts, such as tires, in an environmentally sound manner. In case of doubt, contact your Croozer dealer.

Technical Data

Technical Data

Dimensions of Open Chassis (Without Handlebar, with Wheels L x W x H)	33.5 x 30.5 x 29 inch (85 x 77.5 x 74 cm)
Dimensions of Folded Chassis (L x W x H)	33.5 x 26.8 x 16.2 inch (85 x 68 x 41 cm)
Internal Dimensions (L x W x H)	23 x 19.3 x 22 inch (59 x 49 x 56 cm)
Weight of Empty Chassis (With Wheels and Hitch Arm)	33.7 lbs (15.3 kg)
Maximum Weight of Loaded Trailer (Trailer + Dog)	121 lbs (55 kg)
Maximum Loading Capacity* (Dog)	88 lbs (40 kg)
Maximum Speed with Trailer Maximum Speed with Stroller	12 mph (20 km/h) 4 mph (7 km/h)
Minimum Temperature for Use/Storage	-4°F (-20°C)
Wheel/Tire Size	16", 16 x 1.75 inch (47- 305)
Recommended Tire Pressure	Minimum and maximum values marked on tire sidewall
Valves	Schrader (car valve)
Wheel Size, Stroller Wheel	8"
* Weight limits only apply if the hitch-arm load is within the specified range of 6.6 to 16.6 lbs (3-7.5 kg). See page 15.	

Accessories

Several accessories are available for adding even more comfort and versatility to the Croozer. Accessories can be purchased from any Croozer dealer.

Rain Cover



Axle hitch

for an additional towing bicycle



Limited Manufacturer Warranty

What is covered

This warranty covers any defects in materials or workmanship, or malfunctions in your new Croozer.

How long coverage lasts

This Limited Warranty will last for a period of ten (10) years for the frame and one (1) year for the other parts except the following: tires, tubes, the plastic sleeve of the stroller wheel attachment, and the inner plastic parts of the hitch. This warranty runs from the date you bought your Croozer. Please keep your receipt as proof.

Who is covered

We will provide warranty service to the original owner who owns the Croozer during the warranty period. This warranty is not transferrable.

What is not covered

This warranty does not cover abuse, misuse, failure to follow the instructions and warnings in the owner's manual, involvement in an accident, alteration, improper assembly or maintenance, inappropriate accessories, or replacement parts.

This warranty does not cover normal wear and tear. The rate at which parts will reach their wear limits depends very much on the type and intensity of use, the level of care and maintenance, and the following factors:

- mileage
- loading dog and cargo
- riding style:
 - harshness of acceleration and braking
 - high-speed turning

- weather and environmental factors:
 - UV radiation
 - moisture and humidity
 - soiling/dirt/dust
 - temperature
 - salty air
 - contact with salt water
 - road salt
- storage
- maintenance status:
 - service intervals
 - use of maintenance products
 - maintenance work and inspections

What we will do

We will either repair or replace any Croozer that is defective in materials or workmanship, or malfunctioning, at no charge.

How to get service

Visit our website www.croozerdesigns.com. Email us: croozer@croozerdesigns.com and describe the problem you have with your Croozer in detail. We will tell you whether to send the Croozer in at our cost for repair, or offer a replacement at our cost.

Customer Service:
CAN / US 1-855 649 7195

How state law applies

- This warranty gives you specific legal rights, and you may also have other rights which vary from state to state.

Servicing, and warranty claims

If any part of the Croozer Dog is not working properly, if the vehicle requires servicing or to make a warranty claim, contact the dealer from whom you purchased your Croozer Dog. The dealer will either help you directly or forward your claim to us. In order to process your claim, we – and/or your dealer – will need the original sales receipt and the serial number of your Croozer Dog.

The serial number can be found on the sticker that is affixed to the bottom of the black frame on the left side.



Consignes de sécurité

Symboles et avertissements



DANGER !

Cet avertissement indique un danger pouvant provoquer des blessures graves ou mortelles si les consignes énoncées ne sont pas respectées.



AVERTISSEMENT !

Cet avertissement indique un danger pouvant provoquer des blessures graves ou mortelles si les consignes énoncées ne sont pas respectées.



ATTENTION !

Cet avertissement indique un danger pouvant provoquer des blessures légères si les consignes énoncées ne sont pas respectées.

AVIS

Cet avertissement indique un danger matériel pouvant endommager le Croozer Dog ou l'environnement si les consignes énoncées ne sont pas respectées.

Conseil : dans ce mode d'emploi, « Conseil » indique un conseil utile pour l'utilisation ou l'entretien du Croozer Dog.

Lisez ces instructions et conformez-vous-y !

Ces instructions contiennent des informations très importantes pour la sécurité de votre chien et des autres usagers de la circulation. C'est pourquoi vous devez lire ces instructions en totalité et avec la plus grande attention et vous y conformer scrupuleusement. Dans le cas où vous ne comprendriez pas parfaitement quelque chose, adressez-vous à un revendeur Croozer. Conservez ces instructions d'utilisation, vous pourriez en avoir besoin ultérieurement. Transmettez ces instructions d'utilisation à toute personne à qui vous revendriez ou donneriez votre Croozer Dog. Conformez-vous au mode d'emploi du vélo tracteur.

A qui le Croozer Dog est-il destiné ?

Le Croozer Dog est adapté aux chiens ou aux animaux dont la hauteur assis n'excède pas 48 cm (18,9 pouces) et qui pèsent au maximum 40 kg (86 lbs).

Exigences applicables au cycliste tractant le Croozer Dog

Informez-vous sur les dispositions légales en vigueur dans le pays ou la région où vous comptez utiliser le Croozer Dog.

Exigences applicables au vélo tracteur

Le vélo tracteur doit être homologué par le fabricant pour la traction de remorques, être en parfait état sur le plan mécanique et équipé de freins efficaces. La roue arrière du vélo tracteur devrait être équipée d'une protection efficace contre les projections. Dans le cas contraire, de petits cailloux ou tous autres objets pourraient blesser le chien par projection. L'usage de véhicules à moteur n'est pas autorisé pour tracter une remorque cyclable. Les VAE, sur lesquels un moteur électrique vient en appoint de la pro-

pulsion musculaire, constituent une exception, car ils sont considérés légalement comme des bicyclettes. Les vélos électriques dont la vitesse excède 20 km/h (12,4 mph) ne sont pas autorisés. Pour faire monter et descendre l'animal en toute sécurité, le vélo tracteur devrait être équipé d'une béquille latérale solide et stable.

Renseignez-vous sur les dispositions légales concernant le vélo tractant la remorque de l'Etat ou de la région où vous souhaitez utiliser le Croozer Dog.

Le Croozer Dog ne doit être tiré que par des vélos avec une roue arrière 26 ou 28 pouces (559 ou 622 mm). Ces indications se trouvent sur le flanc du pneu de la roue arrière. Par exemple, l'indication 42-622 signifie que la largeur du pneu est de 42 mm et que son diamètre est de 622 mm (c.à.d. 28 pouces).

Dispositions légales relatives à l'utilisation d'une remorque cyclable

Informez-vous sur les dispositions légales relatives à la traction d'une remorque cyclable en vigueur dans le pays ou la région où vous comptez utiliser le Croozer Dog.

Avant le premier trajet...

Familiarisez-vous avec le Croozer Dog avant de l'utiliser pour transporter un chien. Habituez votre chien au Croozer Dog (cf. p. 14). Avant le premier trajet, Zwei plus zwei GmbH vous recommande de faire un essai dans un espace à l'écart du trafic, sans transporter de chien mais avec une charge de poids équivalent à celui d'un chien. Vous pouvez par ex. remplir un sac à dos et l'arrimer dans l'habitacle. Cela vous permettra de vous familiariser avec le comportement et les dimensions de l'attelage.

Attacher le chien

Afin de pouvoir circuler en sécurité, attachez toujours le chien dans le Croozer Dog.

Circuler avec le Croozer Dog

Avant de partir, n'oubliez pas de vérifier à chaque fois :

- Les roues sont-elles bien fixées ?
- Le mécanisme de verrouillage est-il bien enclenché ?
- Toutes les goupilles de sécurité sont-elles correctement insérées et sécurisées ? Aucune goupille de sécurité ne doit pendre librement.
- Vérifiez la pression des pneus avant chaque départ. La pression de gonflage doit impérativement être comprise entre les valeurs minimale et maximale indiquées sur le flanc du pneu (voir également p. 22). N'utilisez pas de compresseurs, par exemple ceux existant dans les stations-service. Les pneus et les chambres à air pourraient éclater.

Virages

Dans les virages, roulez toujours au pas. La vitesse est souvent sous-estimée, notamment avec les VAE. La remorque pourrait basculer en raison de la force centrifuge, ce qui peut provoquer des accidents pouvant causer des blessures très graves ou mortelles.

Circulation en descente

Dans les descentes, réduisez toujours votre vitesse. Une vitesse trop élevée pourrait déraiper que la remorque, il existe donc un risque d'accident entraînant des blessures potentiellement mortelles.

Franchissement de bordures de trottoirs ou de toute irrégularité de terrain

Lorsque vous franchissez à vélo des bordures de trottoirs ou tout autre accident de terrain, la remorque pourrait être projetée en l'air ce qui peut être à l'origine d'accidents entraînant des blessures potentiellement mortelles. Tractée à vide, une remorque est particulièrement sujette à un tel phénomène. C'est pourquoi vous devez réduire fortement votre allure et redoubler de prudence lorsque vous abordez ce type d'obstacles. Ne circulez jamais dans des escaliers ni des escalators.

Etre visible pour les autres

Pour assurer une meilleure visibilité passive au Croozer Dog lorsqu'il est tracté dans la circulation, le fanion de sécurité fourni doit toujours être monté.

Transport de bagages

Ne transportez jamais de bagages en plus d'un chien dans la remorque. Ne fixez pas de charges telles que des sacs à l'extérieur de la remorque. Celles-ci peuvent altérer la stabilité et la tenue de route du Croozer Dog, ce qui pourrait causer des accidents entraînant des blessures potentiellement mortelles. Les petits objets tels que la laisse, etc. trouveront place dans les poches extérieures disponibles à l'avant et à l'arrière de la remorque.

Croozer Dog en mode poussette

Le Croozer Dog équipé du kit poussette n'est pas homologué pour le jogging ou les rollers. La vitesse maximale autorisée est l'allure au pas.

Utilisation, stockage et transport

Le Croozer Dog, même plié, ne doit pas être transporté sur le toit d'un véhicule à moteur.

N'utilisez pas le Croozer Dog par des températures inférieures à -20° (-4° F) et ne le laissez pas à l'extérieur par de telles températures.

Montage, entretien et remise en état

Bon état de marche

Le Croozer Dog ne doit être utilisé qu'en parfait état de marche ; il doit être régulièrement inspecté afin de déceler d'éventuels dommages au niveau des roues, du cadre, de la toile, des goupilles de sécurité ainsi que de l'organe d'attelage. Avant toute nouvelle utilisation, tout dommage identifié doit être réparé dans les règles de l'art, de préférence par un atelier qualifié.

Il est impératif d'exécuter les opérations préconisées et de respecter les intervalles afférents tels qu'ils sont mentionnés au chapitre « Inspection et entretien du Croozer Dog ».

Rouler avec un Croozer Dog dont l'état ne serait pas irréprochable peut être source d'accidents entraînant des blessures potentiellement mortelles.

Montage et réparations corrects

Le Croozer Dog doit être monté dans les règles de l'art. Respectez les instructions relatives au montage correct de la fixation d'attelage, du timon et du kit poussette. En cas de doute, adressez-vous à un revendeur spécialisé. Toute réparation doit être exécutée dans les règles de l'art et en n'utilisant que des pièces d'origine, et confiée de préférence à un atelier spécialisé. Un montage ou une réparation incorrects peuvent être à l'origine d'accidents entraînant des blessures potentiellement mortelles.

Accessoires adaptés et pièces de rechanges d'origine

Utilisez exclusivement des accessoires et pièces détachées d'origine autorisés par Zwei plus zwei GmbH, seuls à même de vous garantir une utilisation du Croozer Dog en toute sécurité. En cas de doute, adressez-vous à un revendeur spécialisé. L'utilisation d'accessoires ou de pièces détachées inadaptés peut être à l'origine d'accidents entraînant des blessures potentiellement mortelles. Zwei plus zwei GmbH décline toute responsabilité en cas de dommage consécutif au non-respect de cette préconisation.

Modifications ou transformations

Pour des raisons de sécurité, le Croozer Dog ne doit subir ni modification ni transformation d'aucune sorte.

Aucun élément supplémentaire, tel que porte-bagage, etc., ne doit être monté. Les modifications ou transformations peuvent être à l'origine d'accidents entraînant des blessures potentiellement mortelles. Les transformations ou modifications apportées au véhicule rendent la garantie caduque. Zwei plus zwei GmbH décline toute responsabilité.

Avertissement



AVERTISSEMENT !

Le Croozer Dog ne doit pas être utilisé pour le transport d'enfants.

Danger de suffocation ! Au nombre des éléments fournis figurent des pièces de petite taille qui risquent d'être avalées par des enfants en bas âge qui peuvent ainsi s'étouffer et mourir. Tenez ces petites pièces éloignées des enfants.

Danger de suffocation ! Tenez les emballages plastiques éloignés des enfants. Un enfant peut s'asphyxier en mettant sa tête dans ce type d'emballage plastique.

Le vélo tracteur doit impérativement être adapté à la traction d'une remorque. Rouler avec une remorque si le vélo n'a pas été homologué par son fabricant pour la traction d'une remorque provoquer une rupture du cadre ou d'autres problèmes de matériel. Des accidents pouvant causer des blessures très graves ou mortelles peuvent en être la conséquence.

Des roues qui ne sont pas entièrement verrouillées peuvent se défaire lors de l'utilisation, ce qui peut provoquer des accidents susceptibles de causer des blessures très graves ou mortelles. Après le montage, vérifiez le verrouillage en tirant sur les deux roues. Les roues ne doivent pas se laisser retirer sans appuyer sur le cache-poussière.

Vous ne devez en aucun cas confondre le support de fixation du guidon (reconnaissable à l'autocollant d'avertissement) et celui destiné au timon. Vous ne devez pas fixer le timon au support destiné au guidon, celui-ci n'étant pas conçu pour les efforts de traction d'une remorque. Une interversion pourrait être à l'origine d'accidents aux conséquences potentiellement mortelles. En outre, la remorque pourrait être endommagée.

La fixation sur axe doit être installée dans les règles de l'art. Un attelage incorrectement monté peut se désolidariser en cours d'utilisation, ce qui peut provoquer des accidents susceptibles de causer des blessures très graves ou mortelles.

Si l'écrou est vissé sur moins de cinq filets, la force de serrage à la roue arrière sera insuffisante, ce qui peut être la cause d'accidents entraînant des blessures potentiellement mortelles. Dans ce cas, l'axe du blocage rapide est trop court et doit être remplacé. Adressez-vous à un atelier spécialisé.

La roue arrière doit être fixée correctement après le montage de la fixation sur axe. Si la roue arrière n'est pas correctement fixée, cela peut provoquer des accidents susceptibles de causer des blessures très graves ou mortelles. Suivez les instructions du mode d'emploi de votre vélo tracteur. Il existe de nombreux types d'axe de roues différents.

Si vous utilisez le Croozer Dog comme remorque vélo, le fanion de sécurité doit toujours être installé. Sans le fanion de sécurité, le Croozer Dog pourrait ne pas être vu dans la circulation, ce qui peut provoquer des accidents pouvant causer des blessures très graves ou mortelles.

Vérifiez toujours si la goupille de sécurité est bien fermée. Si l'arceau de la goupille de sécurité n'est pas bien fermé, le timon peut se détacher du vélo tracteur pendant le trajet et provoquer des accidents susceptibles de causer des blessures graves ou mortelles.

Ne tractez jamais la remorque sans avoir attaché la sangle de sécurité. Si l'attelage devait se détacher du vélo tracteur, la remorque resterait reliée au vélo tracteur. Le non-respect de cette consigne peut provoquer des accidents susceptibles de causer des blessures graves ou mortelles.

Ne roulez jamais avec une roue poussette montée si vous utilisez le Croozer Dog comme remorque vélo. La roue poussette pourrait rencontrer des obstacles, ce qui peut provoquer des accidents susceptibles de causer des blessures graves ou mortelles.

Le cycliste devraient porter un casque homologué CPSC. Lors d'un accident, votre il sera mieux protégé. Dans certains pays, cela est prescrit par la loi. En cas d'accident, le défaut de casque peut entraîner des blessures potentiellement mortelles.

Si vous roulez trop vite, la remorque pourrait basculer en raison de la force centrifuge, ce qui peut provoquer des accidents susceptibles de causer des blessures très graves ou mortelles.

Ne roulez jamais par de mauvaises conditions de visibilité, au crépuscule ou la nuit sans éclairage pour la remorque. Les autres usagers de la route risqueraient de ne pas vous voir, ce qui peut provoquer des accidents susceptibles de causer des blessures graves ou mortelles.

En aucun cas, vous ne devez surcharger le Croozer Dog. Le comportement routier d'un Croozer Dog surchargé pourrait être altéré et provoquer des accidents susceptibles de causer des blessures graves ou mortelles.

Quand vous utilisez le Croozer Dog, celui-ci doit se trouver en parfait état de fonctionnement. Des détériorations peuvent provoquer des accidents susceptibles de causer des blessures très graves ou mortelles. C'est pourquoi il faut le soumettre régulièrement, au moins une fois par an, à un contrôle technique dans un atelier spécialisé.

Les intervalles d'entretien indiqués dans ce chapitre doivent impérativement être respectés et les opérations préconisées effectuées.

Inspectez régulièrement les pneus pour voir s'ils sont endommagés et si la profondeur des sculptures est suffisante. La pression de gonflage doit impérativement être comprise entre les valeurs minimale et maximale indiquées sur le flanc du pneu. Rouler avec une pression insuffisante peut causer des dommages aux pneus et aux jantes. Une pression trop élevée peut entraîner l'éclatement des chambres à air ou des pneus. Des pneus usés ou endommagés peuvent altérer le comportement routier ou même éclater, ce qui peut provoquer des accidents pouvant causer des blessures très graves ou mortelles.

Attention



ATTENTION !

Risque de coincement ! Veillez à ne pas vous coincer les doigts ou les mains entre le cadre du siège et le cadre du Croozer Dog ou dans le mécanisme de verrouillage ; cela peut provoquer des blessures douloureuses.

Si vous roulez sans que l'armature supérieure soit verrouillée correctement, le Croozer Dog pourrait se replier inopinément, ce qui pourrait occasionner des blessures à votre chien.

Avis

AVIS

Assurez-vous du verrouillage correct de l'arceau sur la tige de la goupille ! En cas de verrouillage incorrect, la roue poussette peut se désolidariser du timon, ce qui peut endommager celui-ci.

Après avoir démonté la roue poussette, réinsérez la goupille dans son logement su support de roue ou de la tête d'attelage. Ne la laissez jamais pendre librement ! Elle pourrait s'arracher et endommager d'autres pièces de la remorque.

Veillez à ce qu'aucun objet pointu n'endommage la toile de la remorque. Protégez éventuellement certains éléments en les emmaillotant .

Le Croozer Dog, même plié, ne doit pas être transporté sur le toit d'un véhicule à moteur ! La toile pourrait être endommagée.

Avant chaque utilisation, vérifiez si la pression des pneus est suffisante. La pression de gonflage doit impérativement être comprise entre les valeurs minimale et maximale indiquées sur le flanc du pneu. Rouler avec une pression insuffisante peut causer des dommages aux pneus et aux jantes. Une pression trop élevée peut entraîner l'éclatement des chambres à air ou des pneus. Les chambres à air sont équipées de valves de type automobile. Utilisez une pompe adaptée. N'utilisez pas de compresseurs comme ceux des stations-service. Les chambres à air ou les pneus pourraient éclater.

Le Croozer Dog doit être impérativement remisé dans un état sec et propre afin d'éviter la formation de moisissures.



Contenu

Description	2	Données techniques	26
Position des éléments	2	Accessoires supplémentaires	26
Système 2 en 1.	3	Garantie limitée du fabricant.	27
Qu'est-ce que le Croozer Dog ?	4	Assistance en cas de problèmes	27
A quel usage le Croozer Dog est-il destiné ?	4		
Pour quels usages le Croozer Dog ne doit-il pas être utilisé?	4		
Orientations et conventions	4		
Normes applicables	4		
Prémontage et montage final du Croozer Dog	5		
Vérifier le contenu de la livraison	5		
Dépliage du Croozer Dog	6		
Mise en place du tapis de sol	7		
Montage et démontage des roues	7		
Configurer le Croozer Dog en remorque cyclable	8		
Montage et démontage du timon	8		
Montage de l'attache sur le vélo tractant la remorque	8		
Montage du fanion de sécurité.	11		
Configurer le Croozer Dog en poussette	12		
Montage et démontage de la roue poussette	12		
Montage et démontage du guidon	13		
En route avec votre Croozer Dog	14		
Habituez votre chien au Croozer Dog	14		
Faire monter et descendre le chien, l'attacher	14		
Ouverture et fermeture de la fenêtre avant	14		
Transport d'un chien et de bagages	15		
Atteler le Croozer Dog au vélo tracteur	16		
Dételer le Croozer Dog du vélo tracteur	16		
Particularités à respecter lors que vous tractez une remorque à vélo	17		
Particularités relatives à l'usage en mode poussette	19		
Transporter le Croozer Dog	20		
Inspection et entretien du Croozer Dog	21		
Intervalles d'inspection	21		
Intervalles d'entretien	21		
Contrôler timon, organe d'attelage et kit poussette	22		
Inspection de la toile de l'habitacle	22		
Inspection des roues	22		
Inspection et entretien de la pression et des pneus	22		
Entretien des axes des roues	23		
Entretien du pivot de la roue poussette	23		
Entretien de l'articulation de la tête de timon.	23		
Inspection après un accident	23		
Nettoyage et rangement du Croozer Dog	24		
Comment nettoyer et entretenir le Croozer Dog?	24		
Comment stocker le Croozer Dog ?	24		
Élimination du Croozer Dog	25		



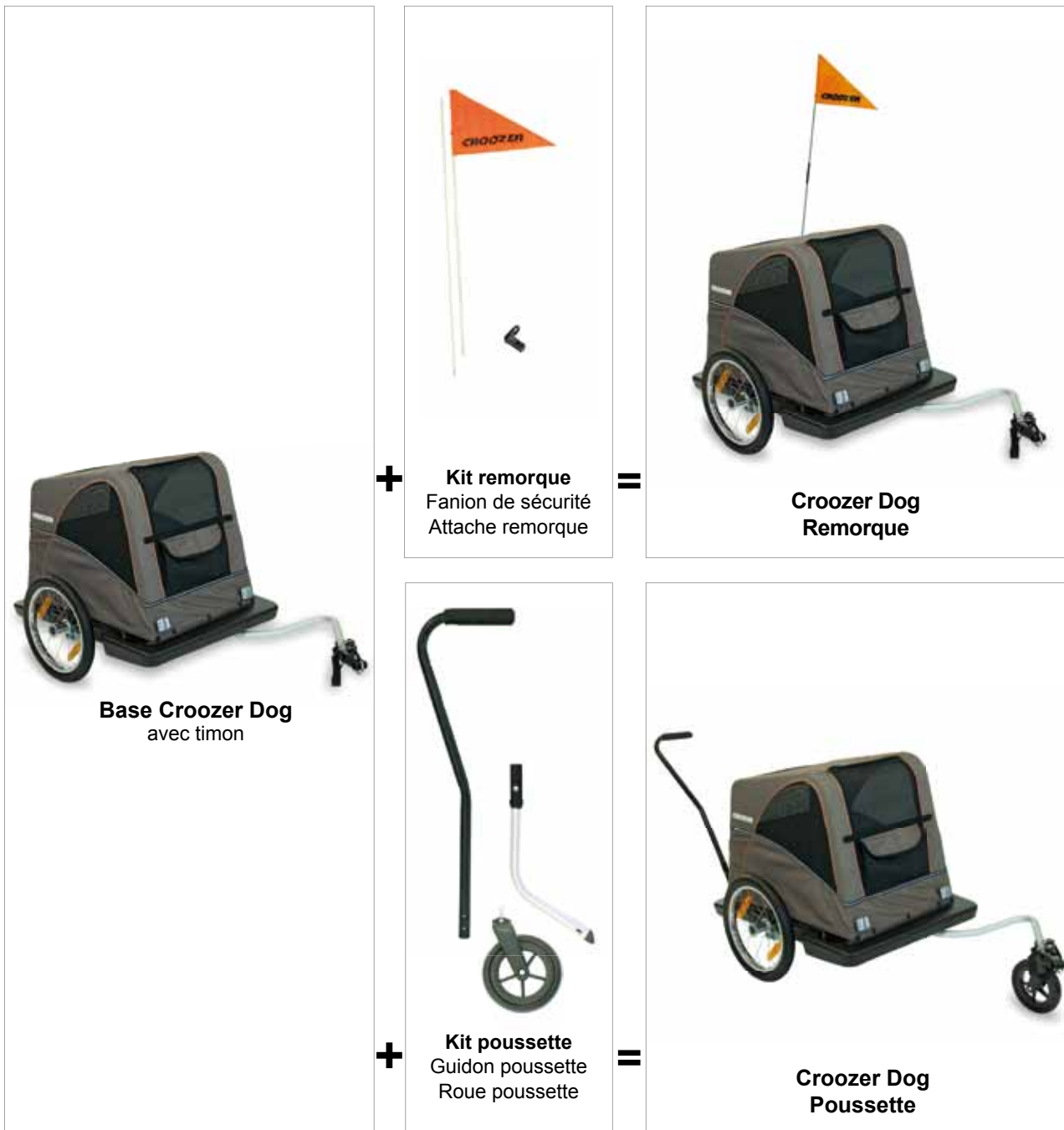
Description

Description

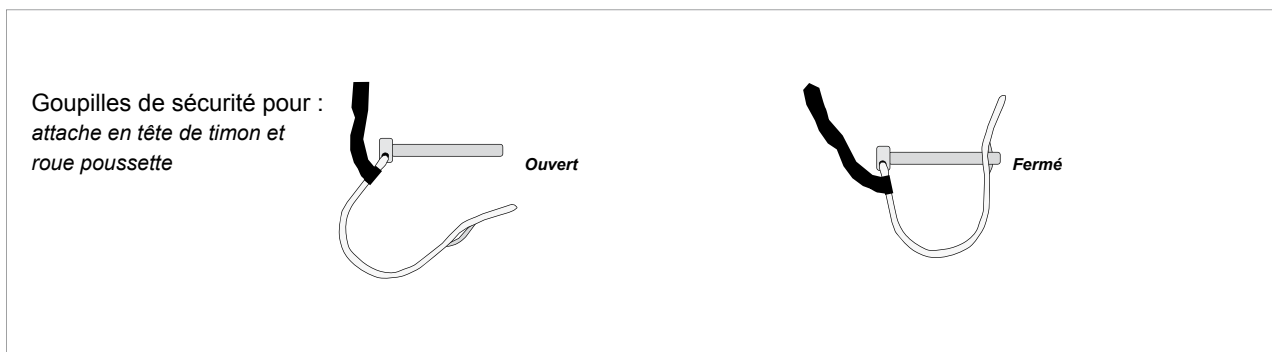
Position des éléments



Système 2 en 1



F



Description

Qu'est-ce que le Croozer Dog ?

Le Croozer Dog est un véhicule pour le transport de chiens ou de petits animaux. En l'équipant d'une roue poussette et d'un guidon-canne, on peut le transformer très rapidement en poussette.

A quel usage le Croozer Dog est-il destiné ?

Le Croozer Dog est destiné au transport de chiens ou petits animaux en usage non professionnel, diurne, sur routes ou sur chemins stabilisés, en mode remorque cyclable ou poussette. Pour une utilisation en toute sécurité, les chiens doivent être attachés pendant le transport.

Poids total en charge maxi (remorque + chien)	55 kg (121.2 lbs)
Charge utile maxi* (chien)	40 kg (88 lbs)
Charge sur le timon	3 à 7,5 kg (6.6 - 16.56 lbs)
*Les valeurs indiquées ne valent que dans la mesure où la charge sur le timon est comprise entre la valeur minimale de 3kg (6,6 lbs) et la valeur maximale de 7,5 kg (16.56 lbs) Cf. page 15.	

Si le Croozer Dog est utilisé comme remorque vélo dans de mauvaises conditions de visibilité, au crépuscule ou la nuit, il doit être équipé en plus d'un éclairage conforme aux lois et règlements régissant la circulation dans le pays où il est utilisé. Le Croozer Dog ne doit être équipé qu'avec des pièces ou accessoires autorisés par Zwei plus zwei GmbH.

Pour quels usages le Croozer Dog ne doit-il pas être utilisé ?

Tout usage non mentionné dans le paragraphe ci-dessus est interdit. Le Croozer Dog ne doit pas être utilisé pour le transport d'enfants. Le Croozer Dog ne doit pas être utilisé comme remorque à bagages. La poussette ne doit pas être utilisée pour le jogging ou le roller. L'utilisation dans un cadre professionnel, les vitesses excessives (plus de 20 km/h (12,4 mph) en usage remorque et plus rapides que l'allure au pas en usage poussette), toute réparation de quelque vice que ce soit qui ne serait pas exécutée dans les règles de l'art, ainsi que l'utilisation hors de voies stabilisées sont interdites.

La remorque Croozer Dog ne doit jamais être tirée par des engins motorisés tels que les mobylettes ou les motocyclettes. Cela vaut également pour les vélos électriques dépassant une vitesse de 20 km/h (12.4 mph) . Le dispositif d'attelage sur axe ne doit pas être monté sur des vélos électriques avec moteur arrière, sauf si cela est autorisé par le fabricant. Zwei plus zwei GmbH décline toute responsabilité pour tout dommage résultant du non-respect de ces consignes.

Orientations et conventions

Sauf indication contraire, les termes droite et gauche s'entendent toujours dans le sens de la marche.

Normes applicables

Les normes suivantes ont été prises en compte :
EN 15918:2011

Prémontage et montage final du Croozer Dog

Si vous avez acheté le Croozer Dog auprès d'un détaillant local, celui-ci devrait procéder à l'installation de la pièce d'attelage sur le vélo tracteur et vous remettre le Croozer Dog en ordre de marche. Dans le cas d'un achat par correspondance, nous préconisons de confier le montage initial à un atelier qualifié. En outre, le revendeur est tenu de transmettre à l'acheteur toutes informations importantes relatives à l'utilisation du Croozer Dog. Si cela a été le cas, vous pouvez passer quelques étapes du présent mode d'emploi.

Si le Croozer Dog ne vous a pas été remis prêt à l'emploi, faites-le monter par un revendeur qualifié ou alors procédez comme suit : ces opérations ne nécessitent aucun outil.



AVERTISSEMENT !

Le Croozer Dog doit être monté dans les règles de l'art. Un montage incorrect peut provoquer des accidents susceptibles de causer des blessures très graves ou mortelles.

Vérifier le contenu de la livraison

Le Croozer Dog est livré dans un carton. Afin de minimiser l'encombrement du colis, le Croozer Dog est plié (1). Toutes les pièces démontables pour le transport ont été placées à l'intérieur de la remorque.

1. Sortez le Croozer Dog du carton et ôtez tous les emballages transparents.
2. Dépliez l'habitacle et extrayez-en toutes les pièces qui y sont rangées.

Au nombre de ces pièces, vous trouverez les roues (2), le timon et l'organe d'attelage à fixer sur l'axe de roue (3), la canne-guidon (en deux parties) (4), la roue poussette (5), le tapis de sol (6), le fanion de sécurité (7) et le présent mode d'emploi (8).

3. Débarrassez toutes ces pièces de leurs emballages transparents, que vous veillerez à faire recycler. Le carton devrait être conservé, par ex. en vue d'un transport ultérieur.
4. Ôtez toutes les attaches avec lesquelles le cadre du Croozer est bridé.

Dépliez complètement le Croozer Dog avant de monter ces pièces.



AVERTISSEMENT !

Danger de suffocation ! Tenez les emballages plastiques éloignés des enfants. Un enfant peut s'asphyxier en mettant sa tête dans ce type d'emballage plastique.



AVERTISSEMENT !

Danger de suffocation ! Au nombre des éléments fournis figurent des pièces de petite taille qui risquent d'être avalées par des enfants en bas âge qui peuvent ainsi s'étouffer et mourir. Tenez ces petites pièces éloignées des enfants.



F

Prémontage et montage final du Croozer Dog

Dépliage du Croozer Dog

1. Posez la remorque pliée sur une surface ferme et propre.
2. Ecartez les deux panneaux latéraux (1).
3. Tirez le tube arrière (2) de l'armature vers l'arrière et enclenchez-le dans les brides de verrouillage (3). Au verrouillage, vous devez sentir et entendre un déclic.
4. Tirez le tube avant (4) de l'armature vers l'avant et enclenchez-le dans les brides de verrouillage (5). Au verrouillage, vous devez sentir et entendre un déclic.



ATTENTION !

Risque de coincement ! Veillez à ne pas vous coincer les doigts ou les mains entre le cadre du siège et le cadre du Croozer Dog ou dans le mécanisme de verrouillage ; cela peut provoquer des blessures douloureuses.

Conseil : Si votre Croozer Dog est neuf, vous devrez exercer davantage de force, parce que la toile n'est pas encore détendue et offre davantage de résistance.

5. Assurez-vous que les quatre brides de verrouillage (3 et 5) sont correctement enclenchées en vérifiant qu'il est impossible de rabattre sans effort vers l'intérieur les tubes (2 et 4) de l'armature. Une simple pression ne doit pas suffire à les débloquer.



ATTENTION !

Si vous roulez sans que l'armature supérieure soit verrouillée correctement, le Croozer Dog pourrait se replier inopinément, ce qui pourrait occasionner des blessures à votre chien.

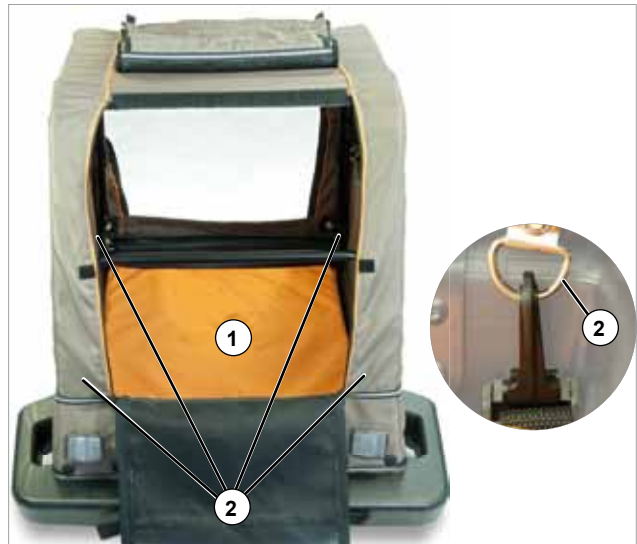
6. Pour le pliage de la remorque, procédez dans l'ordre inverse. Ouvrez toutes les fermetures éclair et débloquentes les quatre brides de verrouillage (3 et 5, des deux côtés).



Mise en place du tapis de sol

Le tapis de sol se fixe à l'aide de mousquetons dans l'habitacle. Il peut être retiré à tout moment, par ex. pour être nettoyé.

1. Ouvrez les fermetures éclair à l'arrière ou à l'avant du Croozer Dog.
2. Disposez le tapis (1) à l'intérieur et fixez-le avec les quatre mousquetons aux quatre anneaux (2) présents dans les coins à l'intérieur du Croozer Dog.

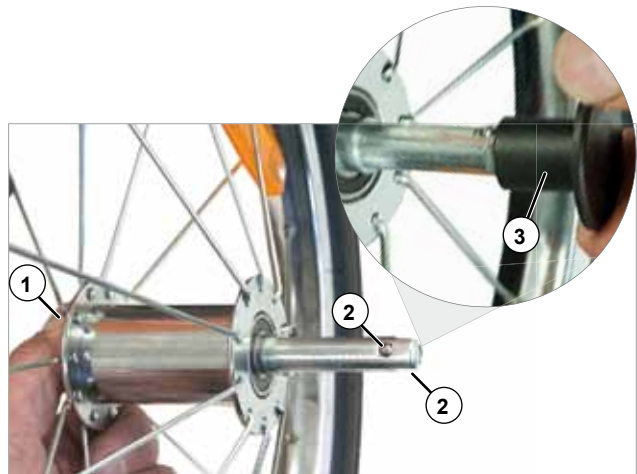


F

Montage et démontage des roues

Les roues du Croozer Dog sont équipées d'axes avec un bouton déverrouillable par pression. En appuyant sur le cache-poussière (1) sur le moyeu de roue, des billes de verrouillage (2) verrouillant les roues sont débloquées. Ainsi, les roues ne peuvent être montées ou démontées qu'en maintenant le cache-poussière en caoutchouc appuyé.

1. Ôtez les embouts de protection (3) des axes de roues. Conservez-les pour un transport ultérieur du Croozer Dog.
2. Soulevez d'une main l'arrière du Croozer Dog.
3. Pressez le cache-poussière (1) au niveau du moyeu de roue (Il porte l'inscription «PUSH»).
4. Insérez à fond l'axe (4) de la roue dans son logement (5) sur le Croozer Dog, puis relâchez la pression sur le cache-poussière.
5. Essayez d'extraire la roue sans presser le cache-poussière. Cela vous assurera que la roue est correctement verrouillée. L'extraction doit être impossible.
6. Procédez de même pour monter l'autre roue.



AVERTISSEMENT !

Des roues qui ne sont pas entièrement verrouillées peuvent se défaire lors de l'utilisation, ce qui peut provoquer des accidents susceptibles de causer des blessures très graves ou mortelles. Après le montage, vérifiez le verrouillage en tirant sur les deux roues. Les roues ne doivent pas se laisser retirer sans appuyer sur le cache-poussière.

7. Pour déposer les roues, procédez dans l'ordre inverse. Pressez le cache-poussière (1) et extrayez la roue.

Configurer le Croozer Dog en remorque cyclable

Montage et démontage du timon

Le timon se monte sur le côté gauche du Croozer Dog considéré dans le sens de la marche. La face avant de la remorque est celle pourvue de réflecteurs blancs.

1. Soulevez légèrement l'avant du Croozer Dog.
2. Insérez le timon avec le coude et le perçage (1) côté extérieur dans le logement du support prévu à cet effet (2) jusqu'à ce que vous sentiez et que vous entendiez qu'il s'y enclenche.



AVERTISSEMENT !

Vous ne devez en aucun cas confondre le support de fixation du guidon (reconnaisable à l'autocollant d'avertissement) et celui destiné au timon. Vous ne devez pas fixer le timon au support destiné au guidon, celui-ci n'étant pas conçu pour les efforts de traction d'une remorque. Une interversion pourrait être à l'origine d'accidents aux conséquences potentiellement mortelles. En outre, la remorque pourrait être endommagée.

3. Pour démonter le timon, pressez le mécanisme de déverrouillage (3) et extrayez le timon.

Montage de l'attache sur le vélo tractant la remorque

L'attache est toujours montée du côté gauche du vélo considéré dans le sens de la marche. Elle est constituée de deux parties : d'une tête d'attelage (1) montée sur le timon du Croozer Dog, et d'une fixation (2) montée à demeure sur l'axe de roue arrière du vélo tracteur.

Avant de monter la fixation sur axe, il faut vérifier si votre vélo est adapté à la traction d'une remorque. Vérifiez dans le mode d'emploi du vélo, demandez au fabricant ou à un revendeur.



AVERTISSEMENT !

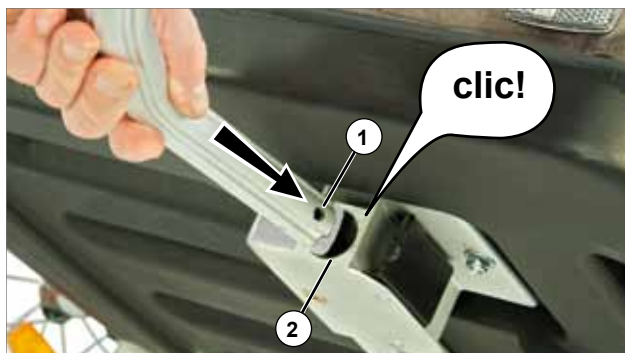
Le vélo tracteur doit impérativement être adapté à la traction d'une remorque. Rouler avec une remorque si le vélo n'a pas été homologué par son fabricant pour la traction d'une remorque provoquer une rupture du cadre ou d'autres problèmes de matériel. Des accidents pouvant causer des blessures très graves ou mortelles peuvent en être la conséquence.

Si vous n'êtes pas sûr de savoir monter la fixation sur axe, veuillez vous adresser à un atelier spécialisé.



AVERTISSEMENT !

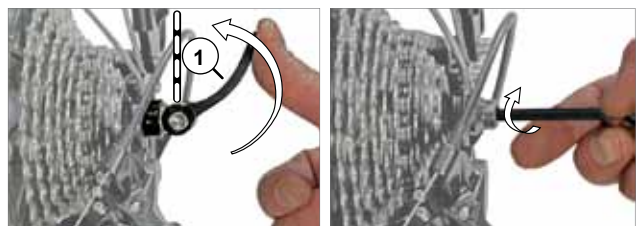
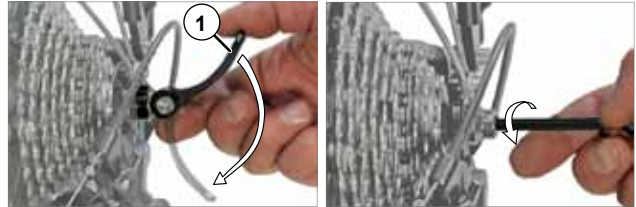
La fixation sur axe doit être installée dans les règles de l'art. Un attelage incorrectement monté peut se désolidariser en cours d'utilisation, ce qui peut provoquer des accidents susceptibles de causer des blessures très graves ou mortelles.



Montage de la fixation sur axes à blocage rapide

Le levier de serrage du blocage rapide doit se trouver sur le côté droit du vélo (dans le sens de la marche). S'il se trouve sur le côté gauche, il faut enlever le blocage rapide et le monter sur le côté droit. Lisez le mode d'emploi du vélo ou demandez à un atelier spécialisé.

1. Détachez le blocage rapide de la roue arrière en poussant le levier de serrage (1) vers l'extérieur. Souvent, le sens du mouvement du levier de serrage est indiqué par le terme « OPEN ». Sur les versions dotées d'un dispositif antivol : dévissez la vis à six pans creux (1a) avec une clé mâle à six pans de 5 mm.
2. Dévissez l'écrou de réglage (2) du blocage rapide dans le sens contraire aux aiguilles d'une montre. Attention, en-dessous, il y a un petit ressort qui pourrait tomber.
3. Insérez l'attache (3) sur l'extrémité de la tige du blocage rapide.
4. Sans ôter le ressort de la tige du blocage rapide, revissez à la main l'écrou (2) jusqu'à ce qu'une légère résistance soit perceptible.



AVERTISSEMENT !

Si l'écrou est vissé sur moins de cinq filets, la force de serrage à la roue arrière sera insuffisante, ce qui peut être la cause d'accidents entraînant des blessures potentiellement mortelles. Dans ce cas, l'axe du blocage rapide est trop court et doit être remplacé. Adressez-vous à un atelier spécialisé.

5. Contrôlez l'alignement de la roue arrière puis poussez le levier de serrage du blocage rapide vers le cadre. Souvent, le sens du mouvement du levier de serrage est indiqué par le terme « CLOSE ». La force utilisée doit augmenter environ à mi-course. Dans la dernière moitié de sa course, le levier de serrage ne devrait bouger que difficilement. En position finale, le levier doit être parallèle au cadre et non positionné verticalement. Sur les versions dotées d'un dispositif antivol : dévissez la vis à six pans creux (1a) avec une clé mâle à six pans de 5 mm.
6. Vérifiez si le blocage rapide est vraiment bien fermé, en essayant de faire tourner le blocage rapide fermé autour de son axe. Si vous pouvez faire tourner le blocage rapide, la force de serrage est insuffisante. Ouvrez le levier de serrage et serrez à la main l'écrou situé du côté opposé en faisant un demi-tour dans le sens des aiguilles d'une montre. Répétez les étapes 5 et 6. Si le levier de serrage ne se laisse pas fermer entièrement, ouvrez le levier de serrage et dévissez l'écrou de serrage en faisant un demi-tour dans le sens contraire des aiguilles d'une montre. Répétez les étapes 5 et 6.



AVERTISSEMENT !

Si l'écrou est vissé sur moins de cinq filets, la force de serrage à la roue arrière sera insuffisante, ce qui peut être la cause d'accidents entraînant des blessures potentiellement mortelles. Dans ce cas, l'axe du blocage rapide est trop court et doit être remplacé. Adressez-vous à un atelier spécialisé.

Configurer le Croozer Dog en remorque cyclable

7. Pour terminer, essayez de faire bouger la roue arrière afin de vérifier si le blocage rapide est correctement fermé.



AVERTISSEMENT !

La roue arrière doit être fixée correctement après le montage de la fixation sur axe. Si la roue arrière n'est pas correctement fixée, cela peut provoquer des accidents susceptibles de causer des blessures très graves ou mortelles. Suivez les instructions du mode d'emploi de votre vélo tracteur. Il existe de nombreux types d'axe de roues différents.

Montage de la fixation sur axe sur un vélo avec axe plein

1. Dévissez l'écrou sur le côté gauche de l'axe plein dans le sens contraire des aiguilles d'une montre.
2. Laissez la rondelle existante sur l'axe plein et vissez la fixation sur axe sur l'axe plein à la place de l'écrou retiré.



AVERTISSEMENT !

Vous ne devez en aucun cas enlever la rondelle existante. Elle constitue une protection anti-couple pour la roue arrière. Rouler sans cette rondelle peut provoquer des accidents susceptibles de causer des blessures très graves ou mortelles.

3. Vissez l'écrou de roue sur l'axe plein en lui faisant faire au moins cinq tours complets.



AVERTISSEMENT !

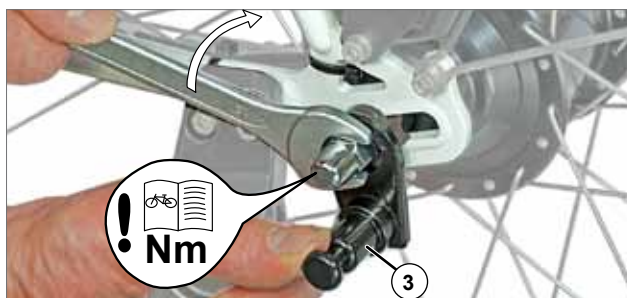
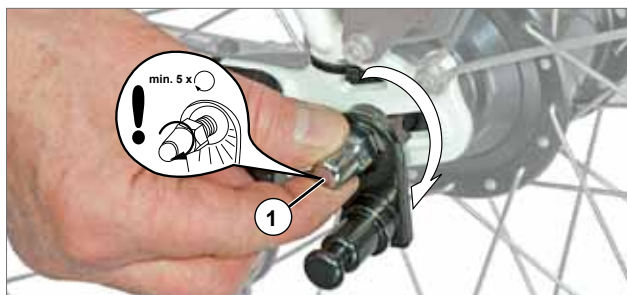
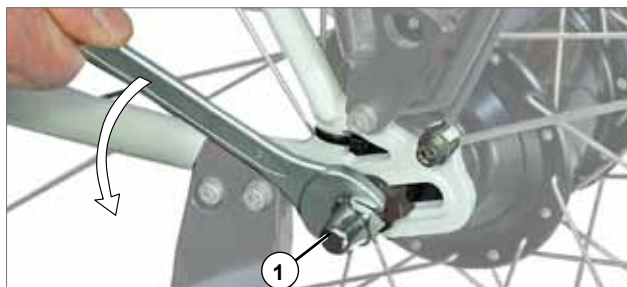
Si l'écrou est vissé sur moins de cinq filets, la force de serrage à la roue arrière sera insuffisante, ce qui peut être la cause d'accidents entraînant des blessures potentiellement mortelles. Dans ce cas, l'axe du blocage rapide est trop court et doit être remplacé. Adressez-vous à un atelier spécialisé.

4. Alignez la roue arrière et serrez l'écrou d'axe de roue au couple indiqué dans le mode d'emploi du vélo tracteur. Dans le même temps, maintenez l'attache universelle en place.
5. Pour terminer, essayez de faire bouger la roue arrière dans les pattes du cadre pour vous assurer qu'elle est correctement fixée. A présent, l'attache est prête à être utilisée.



AVERTISSEMENT !

La roue arrière doit être fixée correctement après le montage de la fixation sur axe. Si la roue arrière n'est pas correctement fixée, cela peut provoquer des accidents susceptibles de causer des blessures très graves ou mortelles. Suivez les instructions du mode d'emploi de votre vélo tracteur. En cas de doute, veuillez demander à un atelier spécialisé.



Montage du fanion de sécurité

Afin que le Croozer Dog soit mieux vu des autres usagers de la circulation, vous devriez toujours utiliser le fanion de sécurité fourni. Vous augmenterez ainsi votre sécurité et celle des autres usagers.

Pour le fanion de sécurité, le côté gauche est pourvu d'une boucle (2) et d'une gaine (3).

1. Raccordez les deux éléments de la hampe (1).
2. Insérez la hampe du fanion de sécurité dans la boucle (2) puis dans la gaine (3).



AVERTISSEMENT !

Si vous utilisez le Croozer Dog comme remorque vélo, le fanion de sécurité doit toujours être installé. Sans le fanion de sécurité, le Croozer Dog pourrait ne pas être vu dans la circulation, ce qui peut provoquer des accidents pouvant causer des blessures très graves ou mortelles.



Configurer le Croozer Dog en poussette

Configurer le Croozer Dog en poussette

Pour utiliser le Croozer Dog en mode poussette, le timon reçoit une roue poussette ; une canne-guidon se monte à l'arrière du Croozer Dog.

Montage et démontage de la roue poussette

1. Soulevez légèrement l'avant du Croozer Dog par le timon.
2. Ouvrez l'arceau de la goupille de sécurité au niveau de la fixation de la roue (3) ou de la tête d'attelage et extrayez la goupille

Conseil : mettez un peu de spray silicone sur le pivot de la roue poussette pour qu'il tourne plus facilement dans son logement.

3. Insérez le pivot de la roue (2) dans le support (3) présent sur le timon.
4. Insérez la goupille (1) dans le perçage horizontal du support de roue (3).

5. Rabattez l'arceau de la goupille (4) par-dessus l'extrémité de la tige jusqu'au verrouillage.

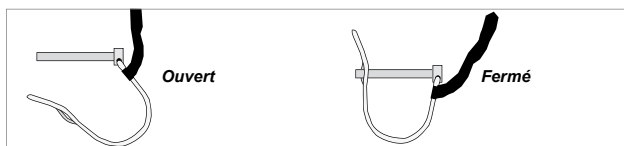
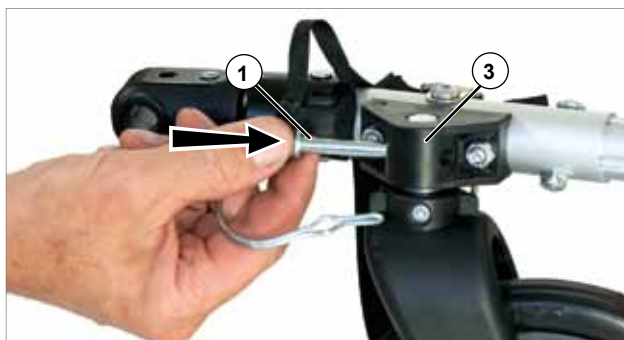
AVIS

Assurez-vous du verrouillage correct de l'arceau sur la tige de la goupille ! En cas de verrouillage incorrect, la roue poussette peut se désolidariser du timon, ce qui peut endommager celui-ci.

6. Pour le démontage de la roue poussette, procédez dans l'ordre inverse.

AVIS

Après avoir démonté la roue poussette, réinsérez la goupille dans son logement sur le support de roue (3) ou de la tête d'attelage (5). Ne la laissez jamais pendre librement ! Elle pourrait s'arracher et endommager d'autres pièces de la remorque.



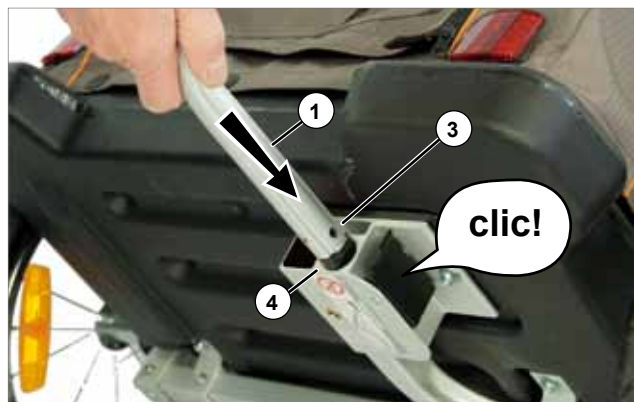
Montage et démontage du guidon

Le guidon est constitué de deux éléments : d'une partie cintrée (1) et d'un manche-canne (2) qui s'emboîtent. Le guidon se monte sur le côté droit du Croozer Dog considéré dans le sens de la marche. La face arrière est celle pourvue de réflecteurs rouge.

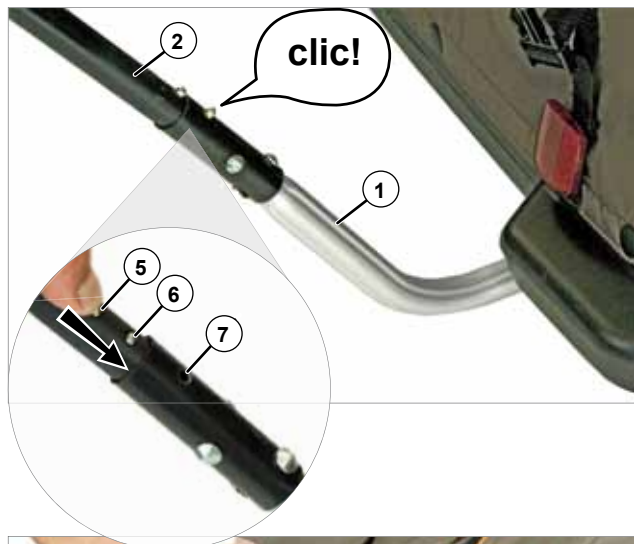
1. Soulevez légèrement l'arrière du Croozer Dog.



2. Insérez la partie cintrée (1) tournée vers le haut et avec le perçage (3) côté extérieur dans le support de fixation du guidon (4) (identifiable grâce à l'autocollant d'avertissement) jusqu'à ce qu'elle se verrouille dans son logement (4). Au verrouillage, vous devez sentir et entendre un déclic.



3. Pressez le bouton (5) présent sur la canne (2) et emboîtez-le dans l'élément cintré déjà mis en place (1). Contrôlez visuellement et à l'oreille l'enclenchement correct du bouton (6) dans le perçage (7) de l'élément cintré.



4. Essayez d'extraire le guidon afin de vérifier qu'il est verrouillé correctement.

5. Pour le démontage du guidon, procédez dans l'ordre inverse. Pressez le déverrouillage (8) et sortez l'élément cintré.



F

En route avec votre Croozer Dog

Habituez votre chien au Croozer Dog

Votre chien pourrait avoir peur de la remorque encore inconnue pour lui. C'est pourquoi nous vous recommandons de l'y habituer progressivement. Mettez la remorque sans ses roues dans un endroit familier à votre chien (par ex. dans le salon) et cachez-y son jouet préféré, des friandises, etc. Laissez du temps à votre chien pour s'habituer au Croozer Dog. Une fois qu'il a accepté la remorque, vous pourrez commencer par de courts trajets. Soyez attentif et observez ses réactions face au fait que la remorque se déplace.

Faire monter et descendre le chien, l'attacher

Pour faciliter la montée et la descente du chien, le panneau arrière de la remorque s'ouvre entièrement grâce aux fermetures éclair et peut se rabattre sur l'avant.

1. Ouvrez les fermetures à glissière (1) du pan arrière (2) du Croozer Dog et rabattez-le en le levant.
2. Faites monter le chien dans le Croozer Dog.
3. Attachez le chien aux anneaux (3) qui se trouvent dans les coins à l'intérieur de l'habitacle.



AVERTISSEMENT !

Attachez toujours votre chien lors de trajets en remorque cyclable. En particulier avec un chien de grande taille, un mouvement soudain de sa part et un déplacement brutal du centre de gravité peut faire perdre le contrôle de la remorque, et être à l'origine d'accidents causant des blessures potentiellement mortelles.



AVERTISSEMENT !

Quand vous roulez avec la remorque, fermez toujours l'habitacle ! Le chien pourrait essayer de sauter en marche et mettre en danger d'autres usagers de la route, et provoquer des accidents susceptibles de causer des blessures potentiellement mortelles.

4. Pour la descente, procédez dans l'ordre inverse.

Ouverture et fermeture de la fenêtre avant

En usage poussette, vous pouvez permettre à votre chien de regarder à l'extérieur du Croozer Dog. A cette fin, la fenêtre avant s'ouvre, grâce à des fermetures à glissière, soit à mi-hauteur (chiens de grande taille) soit sur toute sa hauteur (chiens plus petits).

1. Ouvrez les fermetures (4) du panneau avant de l'habitacle (5) du Croozer Dog à mi-hauteur et suspendez-le sur la traverse (6).
2. Ouvrez complètement les fermetures éclair (4) du panneau avant (5) du Croozer Dog et roulez-le vers l'intérieur.
3. Pour refermer, procédez dans l'ordre inverse.



ATTENTION !

Quand vous roulez avec l'habitacle ouvert, des insectes peuvent s'introduire ou de petits cailloux être projetés à l'intérieur, avec pour conséquence de possibles blessures pour votre chien !



Transport d'un chien et de bagages

Charge utile et compartiment à bagages

Sur chacune des faces avant et arrière du Croozer Dog se trouve une poche extérieure (1) destinée aux petits objets tels que la laisse du chien.



AVERTISSEMENT !

Ne transportez jamais de bagages en plus d'un chien dans l'habitacle de la remorque ! Les bagages peuvent se déplacer et provoquer des mouvements brusques du chien, et donc un déplacement soudain de son poids. La conséquence pourrait en être une perte de contrôle de l'attelage, et des accidents susceptibles d'entraîner des blessures potentiellement mortelles.

Observez que pour le Croozer Dog, les limitations de poids sont les suivantes :

Charge utile maxi* (chien)	40 kg (88 lbs)
*Les valeurs indiquées ne valent que dans la mesure où la charge sur le timon est comprise entre la valeur minimale de 3kg (6,6 lbs) et la valeur maximale de 7,5 kg (16.56 lbs). cf. ci-dessous.	



AVERTISSEMENT !

En aucun cas vous ne devez surcharger le Croozer Dog ! Le comportement routier du Croozer Dog pourrait être altéré et être à l'origine d'accidents entraînant des blessures potentiellement mortelles.

Répartition correcte de la charge et de la charge sur le timon

Pour une tenue de route sûre, la charge au point d'attelage de la remorque doit se situer entre 3 - 7,5 kg (6.6 - 16.56 lbs) et dépend d'une répartition optimale de la charge. Si le centre de gravité se trouve trop en avant, la charge d'appui sur l'attelage est trop grande. Si le centre de gravité se situe trop en arrière, la remorque bascule plus facilement dans les virages. Vérifiez la charge sur le timon avant d'utiliser le Croozer Dog comme remorque vélo. Pour ce faire, vous pouvez utiliser une balance et procéder comme suit :

1. Placez une balance à côté du timon de la remorque chargée et non attelée.
2. Mettez-vous sur la balance et mémorisez votre poids.
3. Soulevez le timon au niveau de l'attelage à une hauteur d'environ 30 cm au-dessus du sol.
4. Le poids indiqué doit être de 3 - 7,5 kg (6.6 - 16.56 lbs) supérieur à votre poids.



AVERTISSEMENT !

En aucun cas, vous ne devez surcharger le Croozer Dog ni avoir une charge sur le timon qui ne soit pas comprise entre 3 - 7,5 kg (6.6 - 16.56 lbs) . Veillez à répartir la charge de manière homogène. Autrement, le comportement routier du Croozer Dog pourrait être altéré et provoquer des accidents susceptibles de causer des blessures graves ou mortelles.



Atteler le Croozer Dog au vélo tracteur



AVERTISSEMENT !

Vérifiez si le vélo tracteur est homologué pour la traction de remorques par le fabricant. Tracter une remorque avec un vélo non homologué peut provoquer une rupture du cadre et des accidents susceptibles de causer des blessures graves ou mortelles.

De manière générale, la remorque doit être vide quand vous l'attachez au vélo

La manœuvre d'attelage devrait toujours être exécutée remorque vide, sans chien.

1. Ouvrez la goupille de sécurité (3) insérée dans la tête d'attelage ou le support de la roue (7) et extrayez-la de son logement.
2. Soulevez le timon du Croozer Dog et poussez la tête d'attelage (1) jusqu'au bout sur l'attache (2) montée sur le vélo.
3. Insérez la goupille de sécurité fixée sur le timon dans le perçage sur l'attelage.
4. Faites pivoter l'arceau de la goupille de sécurité (4) par-dessus son autre extrémité. Voir l'illustration. S'assurer ensuite en le tirant dans plusieurs directions que l'arceau reste bien bloqué sur la tige de la goupille.
5. Vérifiez si l'attelage est bien relié au vélo tracteur.



AVERTISSEMENT !

Vérifiez toujours si la goupille de sécurité est bien fermée. Si l'arceau de la goupille de sécurité n'est pas bien fermé, le timon peut se détacher du vélo tracteur pendant le trajet et provoquer des accidents susceptibles de causer des blessures graves ou mortelles.

5. Faites passer la sangle de sécurité fixée sur le timon (5) autour de la base du vélo et fixez le mousqueton sur l'anneau en D (6) sur le timon. Veillez à ce que la sangle de sécurité (5) ne puisse se prendre dans les rayons ou les freins à disque.



AVERTISSEMENT !

Ne tractez jamais la remorque sans avoir attaché la sangle de sécurité. Si l'attelage devait se détacher du vélo tracteur, la remorque resterait reliée au vélo tracteur. Le non-respect de cette consigne peut provoquer des accidents susceptibles de causer des blessures graves ou mortelles.



AVERTISSEMENT !

Ne roulez jamais avec une roue poussette montée si vous utilisez le Croozer Dog comme remorque vélo. La roue poussette pourrait rencontrer des obstacles, ce qui peut provoquer des accidents susceptibles de causer des blessures graves ou mortelles.

Dételer le Croozer Dog du vélo tracteur

Pour dételer, effectuez dans l'ordre inverse les opérations décrites ci-dessus.



Particularités à respecter lors que vous tractez une remorque à vélo



AVERTISSEMENT !

La cycliste devraient porter un casque homologué CPSC. Lors d'un accident, votre il sera mieux protégé. Dans certains pays, cela est prescrit par la loi. En cas d'accident, le défaut de casque peut entraîner des blessures potentiellement mortelles.

Vitesse

Ne dépassez jamais la vitesse maximale autorisée de 20 km/h (12.4 mph). Dans les virages, roulez au pas. La vitesse est souvent sous-estimée, notamment avec les VAE qui demandent moins de force musculaire.



AVERTISSEMENT !

Si vous roulez trop vite, la remorque pourrait basculer en raison de la force centrifuge, ce qui peut provoquer des accidents susceptibles de causer des blessures très graves ou mortelles.

Charge utile

Respectez les indications concernant la charge utile autorisée. Respectez la charge d'appui sur le timon, qui doit être comprise entre 3 - 7,5 kg (6.6 - 16.56 lbs). Cf. chapitre « Répartition correcte de la charge et de la charge sur le timon » page 15.



AVERTISSEMENT !

En aucun cas, vous ne devez surcharger le Croozer Dog. Le comportement routier d'un Croozer Dog surchargé pourrait être altéré et provoquer des accidents susceptibles de causer des blessures graves ou mortelles.

Circuler par mauvaises conditions de visibilité

Si vous souhaitez utiliser le Croozer Dog en remorque quand la visibilité est mauvaise, au crépuscule ou dans l'obscurité, vous devez l'équiper d'un système d'éclairage. Une solution courante est de recourir par ex. à des lampes à LED sur piles. Le feu arrière se fixe à la languette (1) présente dans la partie supérieure du panneau arrière.



AVERTISSEMENT !

Ne roulez jamais par de mauvaises conditions de visibilité, au crépuscule ou la nuit sans éclairage pour la remorque. Les autres usagers de la route risqueraient de ne pas vous voir, ce qui peut provoquer des accidents susceptibles de causer des blessures graves ou mortelles.

Conseils pour le vélo tractant la remorque

- Pour tracter une remorque, nous recommandons d'utiliser un vélo avec changement de vitesses. Plus vous avez de vitesses, plus les rapports sont finement étagés. Ainsi, le démarrage, les montées et la conduite par vent de face seront plus faciles.
- Le vélo tracteur doit être équipé de deux freins agissant indépendamment l'un de l'autre et qui fonctionnent également très bien par temps de pluie, car les freins doivent être en mesure d'arrêter le vélo et la remorque.
- Pour que le chien puisse monter et descendre en toute sécurité et confortablement, une béquille arrière stable est recommandée. Des béquilles latérales au niveau du boîtier de pédalier ne conviennent pas, car le poids de la remorque altère la stabilité du vélo. Demandez conseil à un magasin spécialisé.

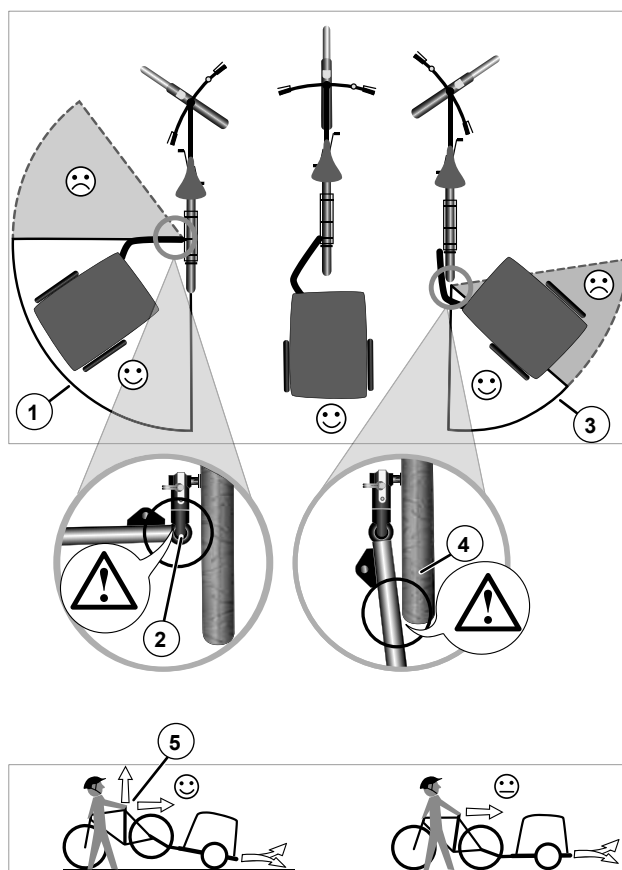


En route avec votre Croozer Dog

- Nous vous recommandons de fixer un rétroviseur sur le vélo tracteur. Cela vous permet de voir non seulement votre chien dans la remorque, mais aussi les véhicules derrière vous et vous pourrez réagir en conséquence. Roulez toujours de manière proactive.
- Le vélo tractant la remorque devrait être équipé d'un garde-boue long sur la roue arrière. Vous éviterez ainsi que la remorque ne soit salie de l'extérieur et à l'intérieur et que votre chien soit blessé par des projections.

Conseils pour rouler avec une remorque

- Une remorque chargée modifie le comportement du vélo tracteur, en particulier au démarrage, au freinage ainsi qu'en courbe et dans les descentes. Avant le premier trajet, nous vous recommandons de faire un essai dans un espace à l'écart du trafic, sans transporter de chien mais avec une charge de poids équivalent à celui d'un chien. Vous pouvez par ex. remplir un sac à dos et l'arrimer dans l'habitacle. Cela vous permettra de vous familiariser avec le comportement et les dimensions de l'attelage.
- Avant la première utilisation dans la circulation, habituez votre chien au Croozer Dog (cf. p. 14).
- Le fanion de sécurité monté sur la longue hampe fait en sorte que l'on vous voie mieux sur la route. C'est pourquoi vous devez toujours rouler avec le fanion de sécurité.
- L'obligation d'utiliser les pistes cyclables existantes vaut également quand vous tractez une remorque. Soyez particulièrement prudent quand la piste est étroite, traverse une route ou en cas de circulation à double sens. En général, la remorque est plus large que le guidon du vélo tracteur. En outre, la plupart des remorques sont déportées latéralement par rapport à l'axe longitudinal du vélo. Dans les passages difficiles, réduisez votre vitesse ; mettez pied à terre en cas de passage très étroit.
- Quand le chemin ou la route ont un revêtement irrégulier, réduisez votre vitesse. Réduisez votre vitesse dans les virages, afin d'éviter un versement de la remorque dû à la force centrifuge.
- Dans les demi-tours ou quand vous vous gardez, veillez à ce que, si vous tournez à gauche, l'angle (1) entre le vélo tracteur et le timon ne soit pas supérieur à 90°. La connexion de l'attelage (2) pourrait être endommagée. Dans les demi-tours ou quand vous vous gardez, veillez à ce que si vous tournez à droite (3) le timon n'entre pas en contact avec la roue arrière du vélo. Le timon et la roue arrière du vélo (4) pourraient être endommagés.
- Quand vous poussez l'attelage en marche arrière, veillez à ce que l'angle (1) entre le vélo tracteur et la remorque ne soit pas supérieur à 90°. Sinon, la connexion de l'attelage (2) pourrait être endommagée. Pour vous garer correctement, il peut être préférable de soulever la roue arrière (5), voire le vélo tout entier.
- Si vous projetez des vacances à l'étranger avec la remorque, vous devez impérativement vous informer au préalable sur la réglementation en vigueur dans le pays de destination. Certains pays interdisent la circulation avec remorque cyclable ou la soumettent à des restrictions réglementaires.



- Les dispositions légales relatives à l'équipement obligatoire pour une remorque varient d'un pays à l'autre. Observez les lois en vigueur dans le pays où vous utilisez le Croozer Dog.

Particularités relatives à l'usage en mode poussette

Vitesse et charge utile

Equipé du kit poussette, le Croozer Dog s'utilise comme une poussette. Il ne doit être utilisé qu'en le poussant. Les allures autres que le pas ne sont pas autorisées.

La charge utile maxi de la poussette est de 40 kg (88 lbs).



AVERTISSEMENT !

*En aucun cas vous ne devez surcharger le Croozer Dog !
Le comportement routier du Croozer Dog pourrait être altéré et être à l'origine d'accidents entraînant des blessures potentiellement mortelles.*

Conseils pour l'utilisation de la poussette

- Ne franchissez ni escaliers ni gros obstacles. Le Croozer Dog pourrait être endommagé.
- Attachez votre chien en toutes circonstances. Vous l'empêcherez ainsi de sauter hors de la poussette.
- Ne laissez jamais votre chien sans surveillance dans la poussette.
- Pendant la marche, ne lâchez jamais le guidon. La poussette pourrait partir en roulant toute seule.

Transporter le Croozer Dog

Le Croozer Dog peut être plié en un format compact pour le transport.

1. Enlevez du Croozer Dog tous les objets étrangers à la remorque.
2. Démontez le timon, le fanion, la canne guidon, et la roue poussette.
3. Démontez les roues. Cf. p. 7.
4. Déposez toutes les pièces démontées dans l'habitacle du Croozer Dog. Calez éventuellement le contenu à l'aide de matériau d'emballage.
5. Repliez le Croozer Dog. Cf. illustrations à droite et p. 6.
6. Le Croozer Dog est à présent prêt à être transporté dans un véhicule.

AVIS

Veillez à ce qu'aucun objet pointu n'endommage la toile de la remorque. Protégez éventuellement certains éléments en les emmaillotant.

AVIS

Le Croozer Dog, même plié, ne doit pas être transporté sur le toit d'un véhicule à moteur ! La toile pourrait être endommagée.

Conseil : *veillez à ce que les éléments métalliques du Croozer Dog n'endommagent pas le revêtement du coffre de votre voiture ou le sol de votre logement, si vous l'emballez chez vous.*

7. Pour le transport en avion, etc., nous vous conseillons d'emballer le Croozer Dog, plié, dans son carton d'origine. Pensez à caler le Croozer pour qu'il ne bouge pas dans le carton.

AVIS

Veillez à ce qu'aucun objet pointu n'endommage la toile de la remorque. Protégez éventuellement certains éléments en les emmaillotant.

Conseil : *Dans une voiture, un Croozer Dog déplié sans ses roues peut faire office de panier à chien.*



Inspection et entretien du Croozer Dog

Pour que votre Croozer Dog vous serve longtemps, en toute sécurité et sans mauvaises surprises, il est nécessaire de l'inspecter, de l'entretenir et de le nettoyer et lubrifier régulièrement. Le Croozer Dog doit être inspecté régulièrement afin de détecter tout désordre au niveau des roues, du timon, du cadre, de l'armature de l'habitacle, des goupilles de sécurité et de l'organe d'attelage. Avant toute nouvelle utilisation, tout dommage identifié doit être réparé dans les règles de l'art, de préférence par un atelier qualifié.



AVERTISSEMENT !

Quand vous utilisez le Croozer Dog, celui-ci doit se trouver en parfait état de fonctionnement. Des détériorations peuvent provoquer des accidents susceptibles de causer des blessures très graves ou mortelles. C'est pourquoi il faut le soumettre régulièrement, au moins une fois par an, à un contrôle technique dans un atelier spécialisé.



AVERTISSEMENT !

Les intervalles d'entretien indiqués dans ce chapitre doivent impérativement être respectés et les opérations préconisées effectuées.

Intervalles d'inspection

Avant chaque trajet ou quotidiennement, assurez-vous de l'état du Croozer Dog et recherchez tout désordre éventuel. En règle générale, un simple contrôle visuel suffit. Est-ce que tout est à sa place, y a-t-il des déchirures dans la toile, les pièces métalliques présentent-elles des fissures ou déformations ? les pneus sont-ils intacts, la pression de gonflage dans la fourchette préconisée, les accessoires éventuels sont-ils en bon état, toutes les goupilles de sécurité sont-elles bien en place et correctement verrouillées ? Les contrôles à effectuer sont listés dans le tableau ci-contre.

Intervalles d'entretien

Faites effectuer un entretien au moins une fois par an dans un atelier spécialisé. La fréquence d'entretien dépend de la météo, de l'état des routes, du chargement etc. Si le Croozer Dog n'est utilisé qu'occasionnellement, un contrôle annuel par un atelier spécialisé suffit. Si le Croozer Dog est utilisé tous les jours, même en hiver, nous vous recommandons de le faire contrôler plusieurs fois par an, car l'usure peut être nettement plus importante. Si vous utilisez un vélo tracteur à assistance électrique, l'usure peut également être nettement supérieure, et ainsi, un entretien plusieurs fois par an s'impose.

Avant chaque trajet	Qu'y-a-t-il à faire ?
Inspection visuelle par l'utilisateur	
Etat général	Vérifier s'il y a des parties endommagées
Toile de l'habitacle	Vérifier s'il y a des déchirures etc.
Verrouillages et goupilles de sécurité	Vérifier si correctement fermées, vérifier fonctionnement
Timon, attelage, roue poussette	Vérifier si endommagés et si correctement montés
Fixation des roues	Vérifier si bien montées
Eclairage (en option)	Vérifier fonctionnement
Pneus	Vérifier pression, Vérifier si endommagés
Axes avec billes de verrouillage et mécanisme de verrouillage rapide	Vérifier fonctionnement
Charge utile et charge du timon	Vérifier respect des valeurs limites
Fanion de sécurité sur la remorque vélo	Vérifier si fanion est monté
Vélo tractant la remorque	Vérifier bon fonctionnement

Mensuellement*	Qu'y-a-t-il à faire ?
Pneus	Vérifier pression des pneus, Vérifier si endommagés, Vérifier profondeur des sculptures
Axes des roues	Nettoyer et lubrifier billes de verrouillage et goupille du mécanisme de verrouillage rapide
Pivot de la roue poussette	nettoyer et lubrifier avec un spray silicone

Annuellement*	Qu'y-a-t-il à faire ?
Entretien complet	Inspection par un atelier spécialisé
* dépend du la fréquence d'utilisation	

Contrôler timon, organe d'attelage et kit poussette

Vérifiez régulièrement que le timon, l'attelage, le kit poussette ainsi que les fixations qui reçoivent ces organes ne présentent aucun désordre. Ces éléments ne doivent plus être utilisés s'ils présentent des fissures, enfoncements, déformations ou tous autres dommages. Faites réparer ces désordres sans délai par un atelier qualifié. Vérifiez que l'organe d'attelage solidaire de l'axe du vélo est correctement fixé.

Inspection de la toile de l'habitacle

Vérifiez régulièrement si la toile de l'habitacle et la bâche sont endommagées. De petits trous ou déchirures peuvent être réparés. En cas de détériorations plus importantes, il faut remplacer la toile.

Inspection des roues

Le centrage des roues doit être vérifié régulièrement et les roues recentrées le cas échéant. En général, il suffit de les faire contrôler une fois par an dans un atelier spécialisé.

Inspection et entretien de la pression et des pneus



AVERTISSEMENT !

Inspectez régulièrement les pneus pour voir s'ils sont endommagés et si la profondeur des sculptures est suffisante. La pression de gonflage doit impérativement être comprise entre les valeurs minimale et maximale indiquées sur le flanc du pneu. Rouler avec une pression insuffisante peut causer des dommages aux pneus et aux jantes. Une pression trop élevée peut entraîner l'éclatement des chambres à air ou des pneus. Des pneus usés ou endommagés peuvent altérer le comportement routier ou même éclater, ce qui peut provoquer des accidents pouvant causer des blessures très graves ou mortelles.



AVIS

Avant chaque utilisation, vérifiez si la pression des pneus est suffisante. La pression de gonflage doit impérativement être comprise entre les valeurs minimale et maximale indiquées sur le flanc du pneu. Rouler avec une pression insuffisante peut causer des dommages aux pneus et aux jantes. Une pression trop élevée peut entraîner l'éclatement des chambres à air ou des pneus. Les chambres à air sont équipées de valves de type automobile. Utilisez une pompe adaptée. N'utilisez pas de compresseurs comme ceux des stations-service. Les chambres à air ou les pneus pourraient éclater.

Entretien des axes des roues

Pour que vous puissiez monter et démonter rapidement les roues, les axes sont équipés d'un mécanisme spécial. Les billes de verrouillage (1) et les goupilles du mécanisme de verrouillage rapide (2) doivent être nettoyées et lubrifiées régulièrement.



AVERTISSEMENT !

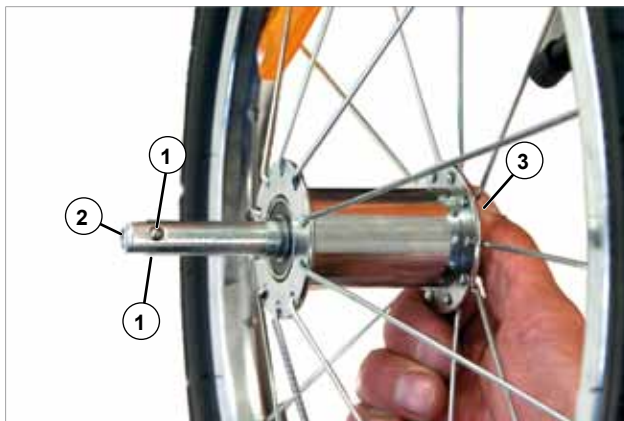
Les billes de verrouillage (1) et les goupilles du mécanisme de verrouillage rapide (2) doivent être nettoyées et lubrifiées régulièrement. Autrement, les roues peuvent se détacher pendant le trajet, ce qui peut provoquer des accidents susceptibles de causer des blessures très graves ou mortelles.

1. Nettoyez l'axe à l'aide d'un chiffon propre pour enlever les salissures.
2. Si les goupilles du mécanisme de verrouillage rapide (2) et les billes de verrouillage (1) sont toujours sales, nettoyez-les à l'aide d'une petite brosse.
3. Lubrifiez ces pièces en appuyant plusieurs fois sur le bouton du mécanisme de verrouillage rapide (3) pour que le lubrifiant se répartisse de manière homogène. La goupille du mécanisme de verrouillage rapide et les billes de verrouillages doivent pouvoir bouger librement.
4. Enlevez l'excédent de lubrifiant à l'aide d'un chiffon propre.

Conseil : pour lubrifier, utilisez des lubrifiants pour chaînes.

Entretien du pivot de la roue poussette

Afin que la roue poussette puisse toujours s'orienter librement dans la direction souhaitée, il est indispensable de lubrifier régulièrement le pivot (4) avec un spray silicone.



Entretien de l'articulation de la tête de timon

Pour éviter d'endommager l'articulation de la tête de timon, il est nécessaire de lubrifier régulièrement cette articulation (5) à l'aide d'un spray silicone.



Inspection après un accident

Après un accident faites inspecter le Croozer Dog par un atelier spécialisé. Même si le Croozer Dog ne présente aucun dommage apparent, il peut y avoir des fendilles peu visibles sur des pièces déterminantes pour la sécurité pouvant compromettre celle-ci.

Nettoyage et rangement du Croozer Dog

Comment nettoyer et entretenir le Croozer Dog?

Toile, tapis de sol, cadre et pièces métalliques

Nettoyez la toile de l'habitacle, le tapis de sol et toutes les parties métalliques avec de l'eau, de l'eau savonneuse ou un nettoyant ménager non agressif. Dans la mesure du possible, utilisez des produits biodégradables et veillez à éviter tout rejet de produits nocifs pour l'environnement. En cas de salissures importantes, vous pouvez utiliser une brosse souple. Pour nettoyer le tapis de sol, procédez comme pour la toile de l'habitacle. En cas de salissures importantes, vous pouvez déhouser le tapis et laver la housse séparément.

N'utilisez pas de solvants, de white spirit, ni aucun produit agressif. Ceux-ci pourraient attaquer ou détériorer la toile, le tapis ou les pièces métalliques. N'utilisez pas de nettoyeur haute pression. Le jet trop puissant peut détériorer la toile ou pénétrer dans les roulements des roues, ce qui abrègerait leur durée de vie.

Pour protéger les pièces métalliques, vous pouvez appliquer une fine couche de cire protectrice. Ceci est particulièrement à préconiser si vous utilisez le Croozer Dog fréquemment par temps humide, dans l'air salin près de la mer ou bien l'hiver.

Comment stocker le Croozer Dog ?

Généralités

Stockez de préférence le Croozer Dog dans un local bien ventilé, chauffé et sec. La température ne devrait pas être inférieure à -20°C (-4°F), car la toile pourrait devenir cassante.

Si vous n'avez pas la possibilité de stocker le Croozer Dog dans un local, protégez-le d'une housse antipluie adaptée.

Évitez une exposition directe au soleil trop prolongée. Les couleurs de la toile passeraient.

Évitez l'air salin, par ex. chauffé. Il favorise la corrosion des pièces métalliques. De préférence, appliquez sur celles-ci une cire protectrice. Ces conseils s'appliquent aussi en cas d'utilisation hivernale.



Remisage pour une durée prolongée

Si vous n'utilisez pas le Croozer Dog pendant une période prolongée, par ex. en hiver, respectez les instructions suivantes :

1. Nettoyez soigneusement le Croozer Dog comme décrit plus haut.
2. Laissez bien sécher le Croozer Dog et protégez les pièces métalliques avec une cire de protection.
3. Stockez le Croozer Dog dans un local bien ventilé exempt de poussière. Recouvrez-le d'une housse adaptée.

AVIS

Le Croozer Dog doit être impérativement remisé dans un état sec et propre afin d'éviter la formation de moisissures.

Conseil : *pour gagner de la place, le Croozer Dog peut être plié pour le rangement.*

4. Lorsque le Croozer Dog n'est pas utilisé pendant une période prolongée, l'air s'évacue progressivement des chambres à air. Si le Croozer Dog est stocké sur des pneus non gonflés pendant une période prolongée, cela peut endommager les pneus. C'est pourquoi il est conseillé de suspendre le Croozer Dog ou de le placer sur des cales afin d'éviter un contact direct des pneus avec le sol. Autrement, vérifiez régulièrement la pression des pneus.
5. Avant de l'utiliser à nouveau, vérifiez si le Croozer Dog est en parfait état de fonctionnement et faites effectuer une inspection par un atelier spécialisé.

Elimination du Croozer Dog

Les véhicules Croozer ont une longue durée de vie et sont très robustes. Si vous souhaitez éliminer le Croozer Dog, par ex. parce qu'il est fortement détérioré après un accident, contactez un revendeur spécialisé. Il vous aidera à éliminer le Croozer Dog ou quelques-unes de ses pièces en respectant l'environnement. Eliminez également les pièces d'usure telles que les pneus d'une manière respectueuse de l'environnement. En cas de doute, contactez votre revendeur spécialisé.

Conseil : *de manière générale, le tissu du Croozer Dog n'est pas un milieu favorisant la moisissure. Celle-ci est causée par des impuretés organiques dans le tissu, par ex. des restes de nourriture, de la poussière etc. L'influence d'air humide et chaud ou le stockage dans un endroit humide favorisent la formation de moisissures. C'est pourquoi il est important de respecter les instructions décrites ici.*

Si de la moisissure c'est malgré tout formée, nettoyez le Croozer Dog avec un nettoyant contenant un peu d'alcool, un vinaigre d'alcool à 5 % ou bien une liqueur de soude à 5 % disponible en pharmacie en cas de moisissures légères. En aucun cas, vous ne devez utiliser des produits concentrés contre la moisissure. La plupart du temps, ces derniers sont très toxiques et nuisent à la santé de votre chien dans le Croozer Dog. En cas de fortes moisissures, il faut remplacer le tissu. Veuillez alors vous adresser à un revendeur spécialisé.

Données techniques

Dimensions de la base Croozer Dog (sans guidon, avec roues L x l x h)	85 x 77,5 x 74 cm (33.5 x 30.5 x 29 inch)
Dimensions de la base Croozer Dog pliée (L x l x h)	85 x 68 x 41 cm (33.5 x 26.8 x 16.2 inch)
Dimensions intérieures (L x l x h)	59 x 49 x 56 cm (23 x 19.3 x 22 inch)
Poids à vide base Croozer Dog (avec roues et timon)	15,3 kg
Poids total en charge maxi (remorque + chien)	55 kg (121.2 lbs)
Charge utile maxi* (chien)	40 Kg (88 lbs)
Vitesse maxi remorque Vitesse maxi poussette	20 km/h (12.4 mph) 7 km/h (4.3 mph)
Température basse extrême tolérée en utilisation/ remisage	-20°C (-4°F)
Dimension des roues/pneus	16", 47- 305 (16 x 1,75 inch)
Pression des pneus recommandée	Valeurs mini-maxi sur le flanc du pneu
Valves	Schrader
Dimension de la roue poussette	8"

*Les valeurs indiquées ne valent que dans la mesure où la charge sur le timon est comprise entre la valeur minimale de 3 kg (6,6 lbs) et la valeur maximale de 7,5 kg (16.56 lbs) Cf. page 15.

Accessoires supplémentaires

Pour rendre votre Croozer encore plus simple d'emploi et plus confortable, un certain nombre d'accessoires sont disponibles. Vous obtiendrez tous ces articles auprès d'un revendeur spécialisé.

Housse antipluie



Pièce d'attelage sur axe de roue arrière pour atteler à un second vélo



Garantie limitée du fabricant

Qu'est-ce qui est couvert par la garantie ?

Cette garantie s'étend aux vices de fonctionnement, de matériau et/ou de fabrication de votre nouveau Croozer.

Combien de temps la garantie est-elle valable ?

Cette garantie limitée est valable pour une durée de dix (10) ans pour le cadre et pour un (1) an pour les autres pièces, à l'exclusion des pièces suivantes : pneumatiques, chambres à air, douille en matière plastique du système de fixation de la roue de poussette de ville, pièces internes en plastique de l'attache en tête de timon de remorque. La garantie court à partir de la date à laquelle vous avez acheté votre Croozer. Nous vous prions de conserver votre facture comme preuve d'achat.

Qui bénéficie de la garantie ?

Cette garantie ne s'applique qu'au premier acquéreur et n'est donc pas transmissible.

Qu'est-ce qui n'est pas couvert par la garantie ?

Cette garantie ne couvre pas les dommages dus à un usage contraire à la destination du produit ou inadapté, au non-respect des informations et avertissements contenus dans le mode d'emploi, à un montage ou un entretien inadaptés, ainsi qu'à l'utilisation d'accessoires ou pièces de rechanges inadaptés.

L'usure normale n'est pas couverte par la garantie. L'atteinte de la limite d'usure des différentes pièces dépend fortement du style et de l'intensité d'utilisation adoptés par chaque utilisateur, de la maintenance et de l'entretien, ainsi que des facteurs suivants :

- le kilométrage
- la charge transportée du fait des chiens
- le style de conduite :
démarrages et freinages plus ou moins brutaux
parcours sinueux effectués à grande vitesse

Assistance en cas de problèmes

Dans le cas où une pièce du Croozer Dog ne devait pas fonctionner correctement et que vous souhaiteriez faire valoir vos droits de garantie, veuillez contacter le revendeur auprès duquel vous avez acheté le Croozer Dog. Il vous aidera ou nous transmettra votre problème. Pour traiter votre problème, nous resp. le revendeur avons besoin de l'original du ticket de caisse et du numéro de série de votre Croozer Dog.

Le numéro de série se trouve sur l'autocollant en bas sur le cadre noir sur le côté gauche du compartiment à bagages.

- facteurs météorologiques :
ultra-violets
humidité
saleté
température
salinité de l'air
contact avec l'eau salée
salage des routes
- le remisage
- l'état d'entretien :
espacements de l'entretien
produits d'entretien utilisés
opérations de maintenance et de révision

Ce que nous faisons

Pour les vices de fonctionnement, les vices de matériau et de fabrication présentés par le Croozer, nous procédons soit au remplacement gratuit du produit, soit à une réparation gratuite.

Que devez-vous faire pour pouvoir bénéficier des services ou prestations de garantie ?

Visitez notre site : www.croozersdesigns.com. Ecrivez-nous un courriel : croozer@croozersdesigns.com et donnez une description la plus précise possible du désordre. Soit nous vous inviterons à nous expédier à nos frais le Croozer en vue d'une réparation, soit nous procéderons à l'échange gratuit du produit défectueux.

Service clients : CAN / US 1-855 649 7195

Lois en vigueur dans chaque Etat ou pays

- Cette garantie du fabricant vous reconnaît un certain nombre de droits. Vous bénéficiez éventuellement également de droits supplémentaires selon les pays.



IMPRINT

Published by: Zwei plus zwei GmbH
Oskar-Jäger-Str. 125
D-50825 Cologne
Germany

Copyright © 2014 Zwei plus zwei GmbH. All rights reserved. No part of this manual may be reproduced or transmitted in any form for any purpose other than the purchaser's personal use.

Additional manuals and instructions on the use of this vehicle and its accessories can be ordered from Zwei plus zwei GmbH or downloaded from the website www.croozer.eu. Every effort has been made to ensure the accuracy of this manual. However, if you do find an error, we would appreciate hearing about it so that we can correct it.

Planning, text, graphic design and editing:
W. Piontek, www.technik-transparent.de

Photos: W. Piontek and Zwei plus zwei GmbH

MENTIONS LÉGALES

Publié par : Zwei plus zwei GmbH
Oskar-Jäger-Str. 125
50825 Cologne
Allemagne

Copyright © 2013 Zwei plus zwei GmbH. Tous droits réservés. La reproduction, la diffusion ou l'utilisation non autorisées des textes, indications et images de ce mode d'emploi est interdite.

Vous pouvez commander des modes d'emplois supplémentaires pour l'utilisation de ce véhicule auprès de Zwei plus zwei GmbH ou les télécharger sur le site www.croozer.eu. Ce mode d'emploi a été rédigé avec le plus grand soin. Toutefois, si vous trouvez une erreur, nous vous serions reconnaissants de nous l'indiquer pour que nous puissions la corriger.

Conception, texte, réalisation graphique et rédaction :
W. Piontek, www.technik-transparent.de

Photos : W. Piontek et Zwei plus zwei GmbH

CONTACT

Croozer Inc.
Suite 1500, 480 University Avenue
Toronto, ON
M5G 1V2, Canada
Tel. 1-8556497195
www.croozerdesigns.com

The logo for Croozer, featuring the word "CROOZER" in a bold, italicized, sans-serif font. The letters are black with a white outline and a drop shadow effect, giving it a three-dimensional appearance.