



# Mode d'emploi CROOZER DOG

Félicitations pour l'achat de votre nouvelle remorque Croozer dog. Nous avons pris soin de concevoir pour vous cette remorque dans une optique multifonctionnelle dans un souci de qualité et maniabilité parfaite.

**Attention : sous réserve de modifications techniques pour améliorer le produit ou le processus de production.**

Dans le doute, demandez conseil à votre vélociste !

Actualisation  
08/2005

## 1. Montage

### 1.1. Montage des axes dans les roues

- (1) rondelle à ressort sur axe fusé
- (2) rondelle
- (3) écrou autostoppant



Insérez l'axe fusé dans la configuration décrite dans l'axe soudé au châssis de la remorque. Le trou dans l'axe fusé doit permettre l'insertion d'une goupille en passant par le trou de l'axe soudé au châssis et l'axe fusé.



Fixez l'axe fusé en insérant la goupille dans le trou.



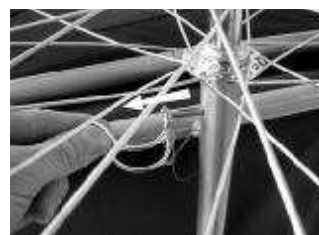
Sécurisez la jonction en passant l'arceau à ressort par dessus l'embout de la goupille qui dépasse l'axe de l'autre côté.



Installez maintenant le moyeu de la roue sur l'axe fusé.



Posez la rondelle sur l'axe fusé et serrez l'écrou auto stoppant avec une clé.



A l'avenir, l'axe fusé reste vissé. Détachez la roue en sortant la goupille entre la roue et le châssis en ouvrant l'arceau à ressort. Ne dévissez plus l'écrou auto stoppant. Sa fonction sera perdu.

### 1.2. Montage et démontage de l'habitacle



Dépliez dans un premier temps le côté droit de l'habitacle



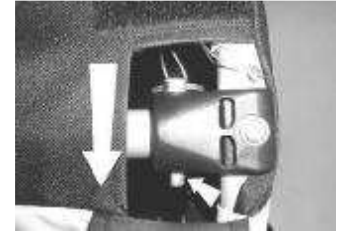
Dépliez ensuite le côté gauche



Le tube transversal fixé par une articulation sur le côté gauche est à lever pour être inséré dans la fixation installée côté droite.



Passez la goupille par les trous alignés pour verrouiller le tube transversal. Veillez à ce que la goupille s'enclenche bien à l'aide de la petite bille montée sur ressort.



Pliage dans l'ordre inversé des étapes décrites.



Ouvrez la portière arrière et le clapet côté droite dans le toit de l'habitacle.



Veillez lors du pliage que la face avant et arrière sont appuyé vers l'intérieur de l'habitacle afin d'éviter des dommages lorsque la remorque est repliée.



Repliez toujours d'abord le côté gauche des parois latérales.

### 1.3. Fonctions du timon

Le timon peut être fixé en deux positions :

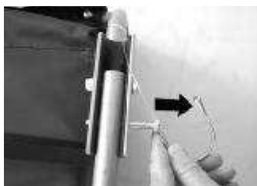


Sous la remorque pour obtenir un encombrement réduit lors du transport

Orienté vers l'avant pour servir de barre de traction reliant la remorque au vélo



Modifier le positionnement:



Ouvrez l'arceau de sécurité et retirez la goupille



Basculez le timon dans l'autre position



Insérez la goupille dans les trous de la fixation et du timon alignés.



Verrouillez en installant l'arceau de sécurité

#### Attention :

Vérifiez toujours que le timon est correctement installé et verrouillé. La goupille doit passer dans les trous de la pièce soudée au châssis ainsi que par les trous du bras de timon. L'arceau de sécurité à ressort doit être posé de manière à empêcher la goupille de sortir des trous durant le transport.

### 1.4. Fanion

L'installation du fanion est prévue à l'arrière gauche de l'habitacle.

## 2. Mise en service

### 2.1. Fixation du timon au vélo

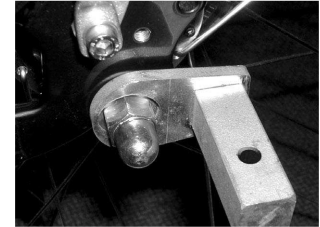
#### 2.1.1. Montage de l'accouplement au vélo tracteur

**Attention :** Lors de l'utilisation d'une remorque à vélo, votre sécurité dépend de l'installation correcte de la fixation au vélo. Prenez soin d'une installation minutieuse. Ne circulez jamais avec une fixation mal installée. Demandez conseil à votre vélociste.

##### 2.1.1.1. Bicyclette à axe plein

Dévissez le boulon d'axe gauche. Posez la fixation sur l'axe, orienté horizontalement vers l'arrière. Vissez le boulon d'axe.

**Attention :** le boulon d'axe doit être revissé avec au moins cinq tours de clé  
**Un boulon insuffisamment vissé peut mener au détachement de la fixation et de l'axe et causer de graves accidents.**



##### 2.1.1.2. Bicyclette avec axe à dégageur rapide

Démontez l'axe à dégageur rapide et passez l'axe dans le trou de la fixation avant de réinstaller l'axe. Vissez le boulon de l'autre côté et callez l'axe avec la tension nécessaire. Orientez la fixation horizontalement.

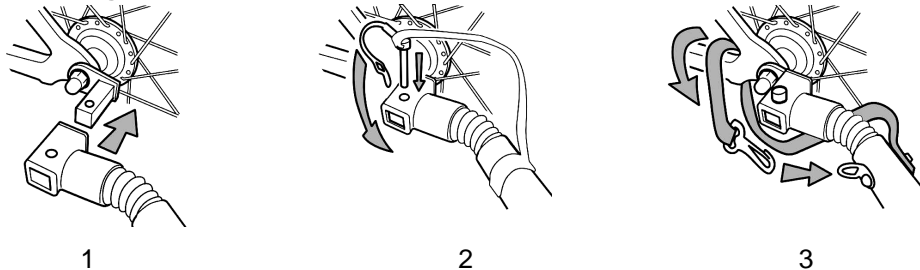
Assurez-vous que l'axe soit suffisamment sous tension pour ne pas risquer une ouverture intempestive.

**Attention :** Le pas de vis de l'autre côté du levier à dégageur rapide doit dépasser le boulon d'au moins trois millimètres. Demandez conseil à votre vélociste.

**Conseil :** Un axe à dégageur rapide est disponible avec une longueur de serrage de 160 mm environ si l'axe disponible sur votre vélo devait s'avérer trop courte.



#### 2.1.2. Montage du timon sur la fixation

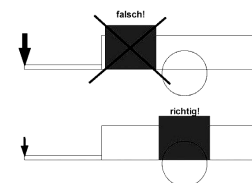


- 1) Posez le trou rectangulaire du timon par dessus la fixation installée sur l'axe du vélo.
- 2) Insérez la goupille depuis le haut dans le trou de la fixation côté timon à travers le trou de la fixation côté vélo. Glissez l'anneau à ressort par-dessus la partie de goupille dépassant par en dessous.
- 3) Installez systématiquement la sangle de sécurité en faisant passer la sangle dans le triangle de la base/hauban du vélo. Accrochez l'anneau à ressort dans l'anneau installé sur le timon.

#### 2.1.3. Répartition du chargement

La répartition de la charge correcte est primordiale pour la tenue de route de votre remorque. Trop de poids à l'avant mène à une force très importante qu'exerce le timon sur l'axe du vélo tracteur.

Veillez alors de bien répartir la charge sur la remorque et de poser les articles lourds de préférence à hauteur de l'axe de la remorque.



### 3. Consignes de sécurité

**Attention :** Evitez de trépasser des obstacles avec une seule roue de la remorque puisque la remorque pourrait se renverser, indépendamment de la vitesse de conduite.

- La remorque Croozer dog est conçue pour le transport d'animaux et de matériel. Elle n'est pas autorisée pour le transport d'enfants.
- Ne transportez jamais des biens en même temps qu'un animal. Ce dernier peut être blessé lorsque les biens transportés se détachent et bougent dans l'habitacle.
- N'entrez pas de modifications sur la remorque si elles ne sont pas décrites dans ce manuel.
- Lisez attentivement le mode d'emploi avant de vous servir de la remorque.
- Vérifiez avant chaque utilisation si la fixation est correctement installée et que la sangle de sécurité est posée.
- Veillez au montage correct de tous les éléments de la remorque et avant tout des roues et du timon.
- Vérifiez avant l'utilisation que la remorque ne peut être en contact avec des équipements du vélo tels que pédales, freins etc.
- Vérifiez la pose en position correcte de la barre transversale à l'avant comme à l'arrière de l'habitacle.
- Attelez et détachez la remorque uniquement à vide!
- Nous insistons sur le fait que des vélos derrière lesquels sont attelés des remorques changent de comportement de freinage. Vérifiez que l'équipement du vélo en freinage soit capable de freiner le vélo avec la remorque chargée attelée.
- Roulez prudent et évitez des freinages sec. Lorsque vous freinez à l'avant, la fourche est exposée à de grandes forces venant de la traction de la remorque.
- Tractez uniquement une remorque lorsque vous avez suffisamment d'expérience et les forces nécessaires.
- Interdiction formelle de tracter des remorques à vélo par des véhicules motorisés.
- Roulez plus doucement lorsqu'une remorque est attelée.
- Passez les virages à l'allure d'un piéton pour éviter le renversement de la remorque.
- **Vitesse maximale autorisée avec une remorque attelée :** 25 km/h.
- **Charge maximale :** 45 kg
- **Pression des pneumatiques :** 2,5 bars
- Equipez la remorque de réflecteurs et d'un éclairage propre et homologué si elle masque l'éclairage du vélo tracteur.
- Lors du stationnement veillez à la pose stable du vélo. L'attelage d'une remorque modifie le centre de gravité du vélo, ce qui nuit à la fonction de certaines béquilles. Un vélo qui est renversé risque d'endommager la fixation de la remorque.
- Ne transportez pas la remorque sur le toit d'une voiture, même en état plié.

### 4. Entretien et stockage

#### 4.1. Timon

Contrôlez régulièrement le timon. Si vous découvrez des dommages tels que fissures etc. échangez le timon afin d'éviter la rupture ainsi que des accidents. Demandez conseil à votre vélociste.

#### 4.2. Roues

Faites contrôler au moins deux fois par an les pièces (jante, moyeu, tension des rayons) par votre vélociste. Nettoyez régulièrement les roues et protégez-les durant les moins d'hiver avec de la cire.

#### 4.3. Habitacle en tissus

Nettoyez la remorque Croozer dog avec de l'eau et un produit vaisselle. Utilisez pas de détergents agressifs parce qu'ils risquent d'endommager les surface et tissus.

#### 4.4 Stockage

Stockez votre remorque Croozer dog à un endroit sec et bien aéré. Avant la mise en stock, le véhicule doit être sec afin d'éviter moisissure et taches. N'exposez le véhicule aussi peu que possible au soleil, afin d'éviter la décoloration. Ne stockez pas la remorque trop longtemps accouplée au vélo.

#### 4.5. Soins

Prenez soin de votre véhicule. Toutes les pièces (laquées et zinguées) devraient être nettoyées régulièrement. Utilisez des produits de soins habituels. Consultez votre vélociste pour connaître les produits d'entretien.