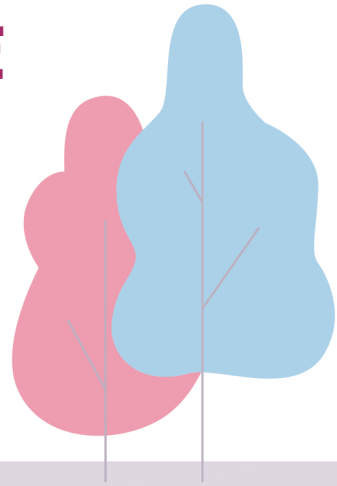

NJOHJA E DHUNËS DHE SHKELJA E BARAZISË SË GRAVE ME AFTËSI TË KUFIZUARA

BROSHURË



NJOHJA E DHUNËS DHE SHKELJA E BARAZISË SË GRAVE ME AFTËSI TË KUFIZUARA

BROSHURË



Kjo broshurë është hartuar në kuadër të projektit “Flasim për dhunën dhe diskriminimin ndaj grave me aftësi të kufizuara” financuar nga Ministria e Drejtësisë, të Drejtave të Njeriut dhe ë Pakicave. Përmbajtja e kësaj broshure është përgjegjësi e I MI Boke dhe nuk pasqyron domosdoshmërisht qëndrimet e Ministrisë së Drejtësisë, të Drejtave të Njeriut dhe të Pakicave.

Njohja e dhunës dhe shkelja e barazisë së grave
me aftësi të kufizuara

BROSHURË

Botuesi:

Iniciativa e të rinjve me aftësi të kufizuara të Bokës (I MI Boke)

Qyteti i vjetër nr. 454, 85330 Kotorr

+382 (0) 68 022 803

info@imiboke.me

<https://imiboke.me/>

Për botuesin:

Miroslava-Mima Ivanoviq

Autorke:

Ana Novakoviq-Kecina

Dizajni:

Darija Begiq

Përkthimi:

Majlinda Duraku

Shtypi:

Studio Mouse


Tirazhi:

1500 copë

CIP - Каталогизација у публикацији
Национална библиотека Црне Горе, Цетиње

ISBN 978-9940-819-12-5

COBISS.CG-ID 22544388



Gratë dhe vajzat me aftësi të kufizuara janë të ekspozuara ndaj **diskriminimit të shumëfishtë dhe ndërsektorial**, për arsye se janë të **gjinisë femërore** dhe për arsye se **janë me aftësi të kufizuara**, gjë që ndikon në rritjen e tyre, arsimimin, punësimin, statusin social dhe ekonomik, krijimin e marrëdhënieve të partneritetit dhe marrëdhënieve familjare dhe shumë më tepër.

Diskriminimi i shumëfishtë është diskriminim i një personi ose grupi personash **në dy ose më shumë baza në të njëjtën kohë**, gjegjësisht diskriminim për shkak të më shumë vetive ose karakteristikave personale njëkohësisht (të cilat **nuk janë të pandashme dhe të padallueshme**).

Shembull

Gratë me aftësi të kufizuara nga zonat rurale përballen edhe me më shumë paragjykime dhe stereotipa sesa gratë pa aftësi të kufizuara në kuptimin e të shkuarit te gjinekologu, gjë që paraqet diskriminim në baza gjinore. Përveç kësaj, ato pak klinika gjinekologjike ku do të shkonin janë të paarritshme, gjë që paraqet diskriminim për shkak të aftësisë së kufizuar. Si rezultat, gratë me aftësi të kufizuara nga zonat rurale diskriminohen në mënyrë të shumëfishtë në realizimin e të drejtës së tyre për shëndetin riprodhues.

Diskriminimi ndërsektorial është diskriminim që gjithashtu ndodh edhe **në bazë të dy ose më shumë vetive ose karakteristikave personale njëkohësisht**, por të cilat në këtë rast janë të ndërlidhura në mënyrë që i bëjnë ato **të pandashme dhe të padallueshme**.

Shembull

Në fund të vitit 2021, kishte 38% më shumë gra të papuna me aftësi të kufizuara sesa burra të papunë me aftësi të kufizuara. Shkak i kësaj është edhe gjinia edhe aftësia e kufizuar e këtyre grave, por është e paqartë se në cilën pjesë ekziston diskriminimi në bazë të gjinisë dhe në cilën pjesë në bazë të aftësisë së kufizuar. Këto dy lloje diskriminimi në fakt janë të pandashme dhe e bëjnë edhe më të rëndë njëra-tjetrën.

Gratë dhe vajzat me aftësi të kufizuara **më shpesh përjetojnë dhunë ose abuzim** në krahasim me gratë dhe vajzat pa aftësi të kufizuara. Disa studime tregojnë se gratë me aftësi të kufizuara kanë më shumë gjasa të përjetojnë dhunë ose abuzim nga partneri aktual ose ish-partneri i tyre në krahasim me gratë pa aftësi të kufizuara.

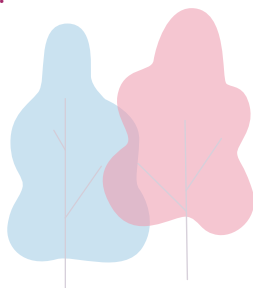
Gratë me aftësi të kufizuara që kanë nevojë për ndihmë në aktivitetet e përditshme si larja, veshja ose të ushqyerit **mund të jenë në rrezik më të madh nga abuzimi** sepse ato **janë fizikisht ose mendërisht më të cenueshme** dhe mund të kenë shumë ndihmës të ndryshëm në jetën e tyre.

Bashkëshortët ose partnerët janë më së shpeshti ata që ushtrojnë dhunë ose abuzim ndaj grave me aftësi të kufizuara, por mund të jenë edhe **anëtarë të familjes, të amvisërisë, kujdestarë ose asistentë personalë**.

Nuk është e lehtë ta çrrënjoshim dhunën, por neve na takon ta luftojmë, secili në mënyrën e vet.

Dhuna ka të bëjë me çdo individ sepse ajo formëson shoqërinë në të cilën jetojmë dhe mund t'i ndodhë çdokujt.

Dhuna nuk është një “çështje private familjare” – është një problem social dhe përgjegjësi e të gjithëve.



LLOJET E DHUNËS

Dhuna fizike – Çdo sjellje e dhunshme me përdorimin e forcës fizike dhe çdo aktivitet direkt ose indirekt që mund të shkaktojë dhimbje fizike dhe të rrezikojë jetën, integritetin ose shëndetin e një vajze dhe gruaje me aftësi të kufizuara. Shpesh paraqitet së bashku me format e tjera të dhunës, të përshkruara më poshtë.

Përfshin: goditje me shuplakë, shtyrje, goditje, pengim, gërvishtje, pështyerje, gjuajtje, shkelmim, shkulje, ngulfatje, zënie e frymës, shkaktim i djegjeve ose prerjeve, kafshim, lidhje, kufizim të lëvizjes, ndalim të ushqimit dhe pijeve, dhënie të substancave psikoaktive ose terapisë së papërshtatshme...

Dhuna psikologjike ose emocionale – Çdo sjellje në internet ose live, e cila (në mënyrë direkte ose indirekte) mund të shkaktojë ndjenjë të pasigurisë personale ose dhimbje psikologjike dhe të çojë në dëmtimin e shëndetit mendor dhe çekuilibrin emocional të një vajze dhe gruaje me aftësi të kufizuara. Shpesh është karakteristikë e fillimit të marrëdhënieve të dhunshme dhe iu paraprin formave të tjera të dhunës.

Përfshin: Kërcënime, poshtërim, përqeshje, frikësim, shantazh emocional, zhvatje, izolim, ndalim ose kufizim të qasjes në mjetet e informimit, kontrollim të komunikimit me njerëzit e tjerë, mbimbrotje, ndryshim të vazhdueshëm të mënyrës së sjelljes dhe trajtimit...

Dhuna verbale – Çdo sjellje në internet ose live, në formën e fyerjeve ose mënyrës fyese të të drejtuarit që shkakton ndjenja poshtërimi, fyerjeje, lëndimi, duke çuar në dëmtim të shëndetit mendor dhe integritetit të një vajze dhe gruaje me aftësi të kufizuara. Shpesh shoqërohet me forma të tjera të dhunës, veçanërisht atë psikologjike dhe emocionale.

Përfshin: Fyerje, përdorim të fjalëve të ashpra dhe të shëmtuara, sulm verbal dhe shpërthime të zemërimit, sharje, thirrje me emra poshtërues, kritika të vazhdueshme, ndëshkim në prani të të tjerëve, tallje në llogari të trupit dhe personalitetit, vendimmarrje dhe dhënie të mendimeve në emrin tënd...

Dhuna seksuale – Çdo sjellje në internet ose live e cila përfshin çfarëdo aktiviteti seksual të detyruar ose të padëshiruar, ngacmim seksual ose sulm ndaj trupit të një vajze dhe gruaje me aftësi të kufizuara, që shkakton lëndime fizike dhe emocionale. Autori i dhunës seksuale mund

të përdorë forcën fizike, kërcënime dhe frikësim ose të abuzojë me një person i cili nuk është në gjendje të japë pëlqimin e plotë dhe të informuar për marrëdhënie seksuale. Dhuna seksuale ndodh edhe mes njerëzve që e njohin njëri-tjetrin, si dhe në familje, martesë apo marrëdhënie të partneritet.

Përfshin: Përdhunimin, tentativën për kontakt të padëshiruar seksual, prekje të padëshiruar, komente seksiste, ngacmim seksual, ndarje të fotove dhe inçizimeve private, shkaktim të dhimbjes së padëshiruar gjatë marrëdhënieve seksuale, lëndim të organeve gjenitale, ekspozim të padëshiruar të pornografisë, shtrëngim për marrëdhënie seksuale pa kontracepsion...

Dhuna ekonomike – Çdo sjellje në internet ose live që ka për qëllim mohimin e fondeve dhe financave, ndalimin e punësimit dhe humbjen e kontrollit dhe të drejtave mbi pronën, paratë ose trashëgiminë familjare të vajzave dhe grave me aftësi të kufizuara. Dhuna ekonomike më së shpeshti çon në izolimin e grave, uljen e sigurisë dhe krijimin e ndjenjës së varësisë. Duke ia pamundësuar gruas që të ketë mjetet e saj financiare ose që të punësohet, dhunuesi e mban gruan në një pozitë të nënshtruar dhe të varur, gjë që shpesh është një nga arsyet kryesore që pengon një grua me aftësi të kufizuara të dalë nga një bashkësi e dhunshme.

Përfshin: Kontrollin e financave dhe parave, mohimin e mjeteve bazë të jetesës, ndalimin e punësimit, marrjen e të ardhurave, përdorimin e parave si sanksione, ndalimin e qasjes në llogaritë dhe kartat bankare, nxitjes për të marrë hua...

Dhuna pasive – Çdo sjellje dhe aktivitet në të cilin mosbërja, refuzimi ose shantazhimi për të bërë diçka mund të shkaktojë dëm direkt ose indirekt fizik ose psikologjik.

Neglizhenca dhe mospërfillja janë forma të dhunës pasive dhe më së shpeshti përfshijnë kujdesin joadekuat, për sa i përket shëndetit, higjienës dhe dukjes, si dhe neglizhencën e mospërfilljen e nevojave personale, shtëpiake dhe sociale të një vajze apo gruaje me aftësi të kufizuara. Neglizhenca emocionale është një mohim i vëmendjes dhe respektit.

Përfshin: Mosdhënje të ushqimit dhe ujit, mungesën e kujdesit, lënien pas dore të higjienës, mungesën e mbikëqyrjes, veshjen joadekuate, mostrajtimin, injorimin, mosrespektimin e mendimit, shkaktimin e ndjenjës së turpit dhe fajit, mospërfshirjen në jetën familjare dhe shoqërore...

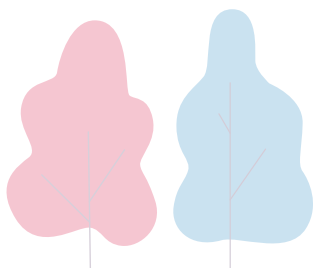
Izolimi dhe kontrolli – Një model sjelljeje në internet ose live, të cilën e karakterizon monitorimi i qëllimshëm dhe i vazhdueshëm, kontaktimi, kontrolli i dikujt kundër vullnetit të tij. Çon në frikësim, shpeshherë fshehje, pamundësi të funksionimit normal të përditshëm në rrafshin personal, profesional dhe social. Përndjekësit mund të jenë persona të njohur dhe të panjohur.

Perndjekja dhe përcjellja – Një model sjelljeje në internet ose live, të cilën e karakterizon monitorimi i qëllimshëm dhe i vazhdueshëm, kontaktimi, kontrolli i dikujt kundër vullnetit të tij. Çon në frikësim, shpeshherë fshehje, pamundësi të funksionimit normal të përditshëm në rrafshin personal, profesional dhe social. Përndjekësit mund të jenë persona të njohur dhe të panjohur.

Kërcënimet dhe frikësimi – Një formë e dhunës në internet ose live që, sikundër dhuna psikologjike, shqetëson dhe dëmton shëndetin mendor, ndjenjën e sigurisë dhe mirëqenies, duke lënë një vajzë ose grua me aftësi të kufizuara të jetojë në frikë të vazhdueshme se kërcënimet dhe frikësimet do të realizohen. Duhet të merren seriozisht dhe të raportohen në institucionet kompetente.

Dhuna në internet – Çdo sjellje që përfshin përdorimin e sistemeve kompjuterike për të provokuar, lehtësuar ose kërcënuar me dhunë ndaj individëve e që rezulton në (ose ka të ngjarë të rezultojë në) lëndime ose vuajtje fizike, seksuale, psikologjike ose ekonomike dhe mund të përfshijë shfrytëzimin e rrethanave, karakteristikave apo cenueshmërinë e individit.

Përfshin: Dërgimin, postimin dhe shpërndarjen e paautorizuar të fotografive të viktimës dhe manipulimin me këto fotografi ose përmbajtje të tjera private, nxitje të përdorimit të gjuhës së urrejtjes dhe dhunës, krijimin e marrëdhënieve të mirëbesimit dhe lidhjeve emocionale me qëllim rekrutimi dhe shfrytëzimi për qëllime seksuale dhe/ose financiare, prezantimin e rremë dhe dërgimin e mesazheve të papërshtatshme të tjerëve në emër të dikuj tjetër, dërgimin e kërcënimeve ose përmbajtjeve të tjera që ofendojnë personalitetin e viktimës, vjedhjen dhe ndryshimin e fjalëkalimit për e-mail ose pseudonimit (nick) në chat...



EDHE DISA FORMA SPECIFIKE TË DHUNËS NDAJ GRAVE ME AFTËSI TË KUFIZUARA

Fshehja ose izolimi i një gruaje apo vajze me aftësi të kufizuara, kërcënime të personit që ushtron dhunë se do t'i braktis dhe do t'i lërë vetëm dhe pa ndihmë, kërcënime për përdorimin e dhunës, frikësim i qëllimshëm (se nuk do të fitojë ushqim, përkujdesje...), izolimi social dhe ndalimi i vizitave, ndalimi i kontaktit me fëmijët dhe kërcënimet me fëmijët, fshehja e informacionit në të cilin kanë të drejtë, nënçmim për shkak të mënyrës së tyre të lëvizjes, të të folurit, pamjes së jashtme dhe përqeshja e asaj mënyre para të tjerëve, keqinterpretimi i qëllimshëm i zakoneve dhe shprehive të tyre, trajtimi i tyre sikur të ishin fëmijë, të imponuarit e qëllimshëm të bisedave lidhur me vdekjen ose sëmundjen, të ushqyerit e parregullt, mungesa e higjienës personale, veshja në kundërshtim me motin, dërgimi i parregullt të mjekut, blerja e gabuar e barnave, injorim i ankesave dhe nevojave të tyre, vjedhje e parave, shitje e pasurisë pa miratim, keqpërdorim të autorizimit, hapje poste pa dijeninë ose kundër dëshirës, nënshkrimi i dokumenteve pa autorizim, detyrim qëndrimi në karrige me rrota ose shtrat kundër dëshirës së saj, fshehja e mjeteve ndihmëse, lënja në një terren ose vend të panjohur nga ku nuk mund të kthehet vetë, dhënja e qëllimshme të udhëzime të gabuara, dhënja e tepërt e barnave ose mosdhënja e barnave, abuzimi me të ardhurat e saj, menaxhimi i të ardhurave të saj, refuzimi për të interpretuar gjuhën e shenjave ose interpretimi i gabuar, çvendosje e mjeteve ndihmëse, gjërave, krijimi i një “lidhjeje partneriteti online” për qëllime shfrytëzimi financiar ose seksual...





Dhuna merr shumë forma dhe pothuajse kurrë nuk ka vetëm një formë dhe nuk është gjithmonë e lehtë t'i njohësh ato. Nëse nuk je i/e sigurt nëse një vajzë apo grua me aftësi të kufizuara pëson dhunë ose nëse nuk je e sigurt nëse ti je e ekspozuar ndaj dhunës, këtu janë disa udhëzime që mund të të ndihmojnë në kërkimin e një përgjigjeje në këtë pyetje.

SHENJAT QË DIKUSH PO PËSON DHUNË:

- Mungesa e komunikimit dhe kontaktit me miqtë ose familjen
- Nevoja të paplotësuara themelore të jetës që ndikojnë në shëndetin dhe sigurinë
- Uria, kequshqyerja, çorientimi ose konfuzioni
- Mavijosje ose plagë të dukshme në trup
- Veshje e rrobave të pista, të grisura ose të gjakosura
- Lëndime fizike të pashpjegueshme
- Shenja të lëndimeve të organeve të brendshme, siç janë të vjellat

SI T'A NJOHËSH NËSE TI PO PËSON DHUNË?

PYETE VETEN:

- A ndihem plotësisht e nënshtruar dhe e varur?
- A ndjej frikë?
- A ndihem e pafuqishme dhe e dobët?
- Si ndihem pas asaj që mund të jetë dhunë?
- A kam vështirësi fizike ose ndonjë vështirësi tjetër (që nuk kanë ndonjë shkak të njohur mjekësor)?
- Çfarë do t'i thoje dikujt që e do nëse gjindet në situatën tënde?

Marrëdhënia e shëndoshë e partneritetet por dhe marrëdhëniet tjera bazohen në **barazi, besim, siguri, respekt, pavarësi, relaksim** ndërsa e dhunshmja në **kontroll, mossinqeritet, dhunë fizike, psikologjike, seksuale, verbale, mosrespektim, kërcënime, dhunë seksuale, varësi, mosbesim, frikë** dhe gjithçka që bën që ti të mos ndihesh mirë dhe e shëndetshme.

Vajzat dhe gratë me aftësi të kufizuara të ekspozuara ndaj dhunës **shpesh mendojnë se ato janë fajtores për dhunën**, se e kanë nxitur dhunën dhe se e meritojnë atë që është duke iu ndodhur, se duhet të jenë mirënjohëse për gjithçka në vend që të ankohen dhe nuk dinë të ndalen, se me siguri ekziston ndonjë arsye për një sjellje të tillë, që dhunuesi nuk mund të kontrollohet, se e bën atë nga dashuria, për shkak të lodhjes, natyrës së ashpër, se dhuna nuk do të përsëritet ose dhuna të nuk do të përkeqësohet, që askush tjetër nuk do ti duronte „ashtu siç janë“ dhe shumë arsye të tjera për të cilat i ka bindur dhunuesi, e të cilat janë bërë mënyra e tyre e të menduarit dhe mekanizmi i mbijetesës në një situatë të tillë.

ËSHTË ME RËNDËSI TË DISH:

- Nuk je e vetmja dhe nuk je vetëm
- Nuk ke faj për dhunën që po vuan
- Dhunuesi është përgjegjës për dhunën
- Nuk duhet të kesh turp të flasësh për këtë dhe të kërkosh ndihmë
- Çfarëdo që ke thënë apo bërë nuk e meriton që dikush të jetë i dhunshëm ndaj teje
- Askush nuk ka të drejtë të të lëndojë
- Çdokush mund të jetë dhunues
- Dhuna është një sjellje e mësuar dhe e zgjedhur qëllimisht
- Dhuna nuk do të largohet vetvetiu, por mund të ndalet
- Ti nuk e meriton të ndihesh keq për shkak të dikujt
- Ti vlen dhe e meriton të jetosh në qetësi
- Ti më së miri e njeh situatën në të cilën jeton, ji e sinqertë me vetveten
- Përgëzoje veten për çdo hap të vogël që hedh për veten

ÇFARË DUHET BËRË NË RAST DHUNE?

Të kërkosh ndihmë dhe ta denoncosh patjetër!

KU DUHET TA DENONCOSH DHUNËN NË MAL TË ZI?

- Drejtoria e Policisë – **122**
- SOS për viktimat e dhunës në familje (non-stop) – **080 111 111**
- Mbrojtësi i të Drejtave dhe Lirive të Njeriut – **020 225 395**
- Iniciativa e të rinjve për Personat me Aftësi të Kufizuara të Bokës –
– I MI Boke (10-20h) – **069 504 974** dhe **068 022 805**
- Shtëpia e sigurt e gruas linja telefonike SOS (non-stop) – **069 013 321**
- Qendra për të Drejtat e Gruas (ora 9-17 gjatë ditëve të javës)
020 664 193 dhe **067 166 800**
- Lobi Malazias i Gruas (non-stop) – **20 250 750** dhe **020 116 666**
- Linja telefonike SOS për gratë dhe fëmijët viktimat të dhunës Podgoricë
(non-stop) – **020 232 254** dhe **067 805 297**
- Linja telefonike SOS për gratë dhe fëmijët viktimat të dhunës në Berane
068 659 960
- Linja telefonike SOS për gratë dhe fëmijët viktimat të dhunës në
Bijello Polje – **067 980 072**
- Linja telefonike SOS për gratë dhe fëmijët viktimat të dhunës në Plavë
068 450 452
- Linja telefonike SOS për gratë dhe fëmijët viktimat të dhunës në
Rozhajë – **068 851 095**
- Linja telefonike SOS për gratë dhe fëmijët viktimat të dhunës në Ulqin
067 501 950
- Qendra e Hapur Bona Fide Plevle – **068 450 140**
- Qendra për Iniciativat Rome (non-stop) – **067 104 700**
- Thirrjet e urgjencës (Drejtoria e Policisë, Ndhimja e shpejte dhe Shërbimi i zjarrfikësve) – **112**



ISBN 978-9940-619-12-5



Kjo broshurë është hartuar në kuadër të projektit "Flasim për dhunën dhe diskriminimin ndaj grave me aftësi të kufizuara" financuar nga Ministria e Drejtësisë, të Drejtave të Njeriut dhe të Pakicave. Përmbajtja e kësaj broshure është përgjegjësi e I MI Boke dhe nuk pasqyron domosdoshmërisht qëndrimet e Ministrisë së Drejtësisë, të Drejtave të Njeriut dhe të Pakicave.