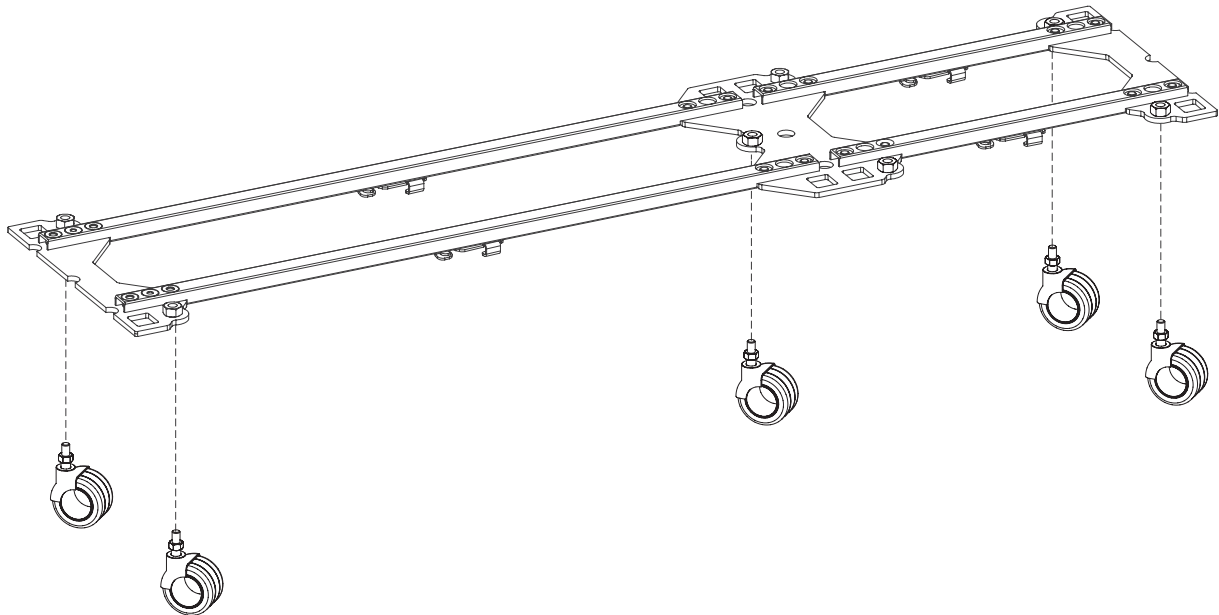


# SPYN LEGS

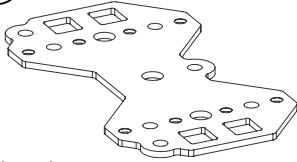
POUR GRYD



Ce que vous allez construire ressemblera à ceci.

Voici toutes les pièces dont vous aurez besoin.

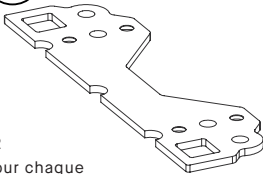
P1



x1  
ou plus selon votre  
configuration

Platine de fixation pied double  
101.173.00

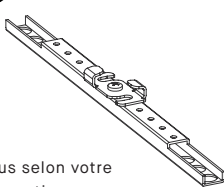
P2



x2  
pour chaque  
extrémité

Platine de fixation pied  
101.173.01

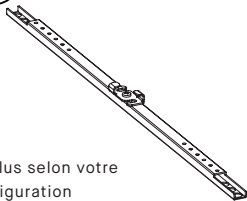
P3



x1  
ou plus selon votre  
configuration

Rail de fixation 37 cm  
101.174.00

P4



x1  
ou plus selon votre  
configuration

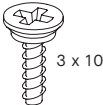
Rail de fixation 73 cm  
101.174.01

P13



Ferrure d'assemblage  
901.100.04

P14



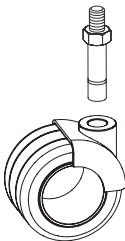
Vis Varianta 3 x 10 mm  
901.100.05

P7



Vis pour ferrure métal 8 x 14 mm  
902.100.21

P24



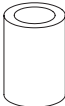
Pied SPYN  
101.176.xx

P10



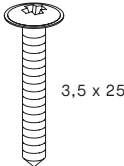
Rondelle  
902.100.13

P11



Entretoise  
902.100.15

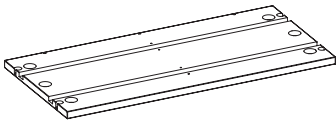
P12



Vis à tête bombée 3,5 x 25 mm  
902.100.12

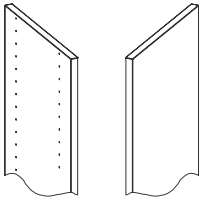
901.100.99

P25



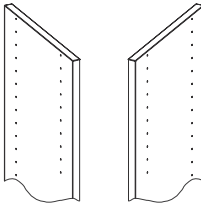
Tablette rainurée  
101.171.xx, 101.172.xx

P34

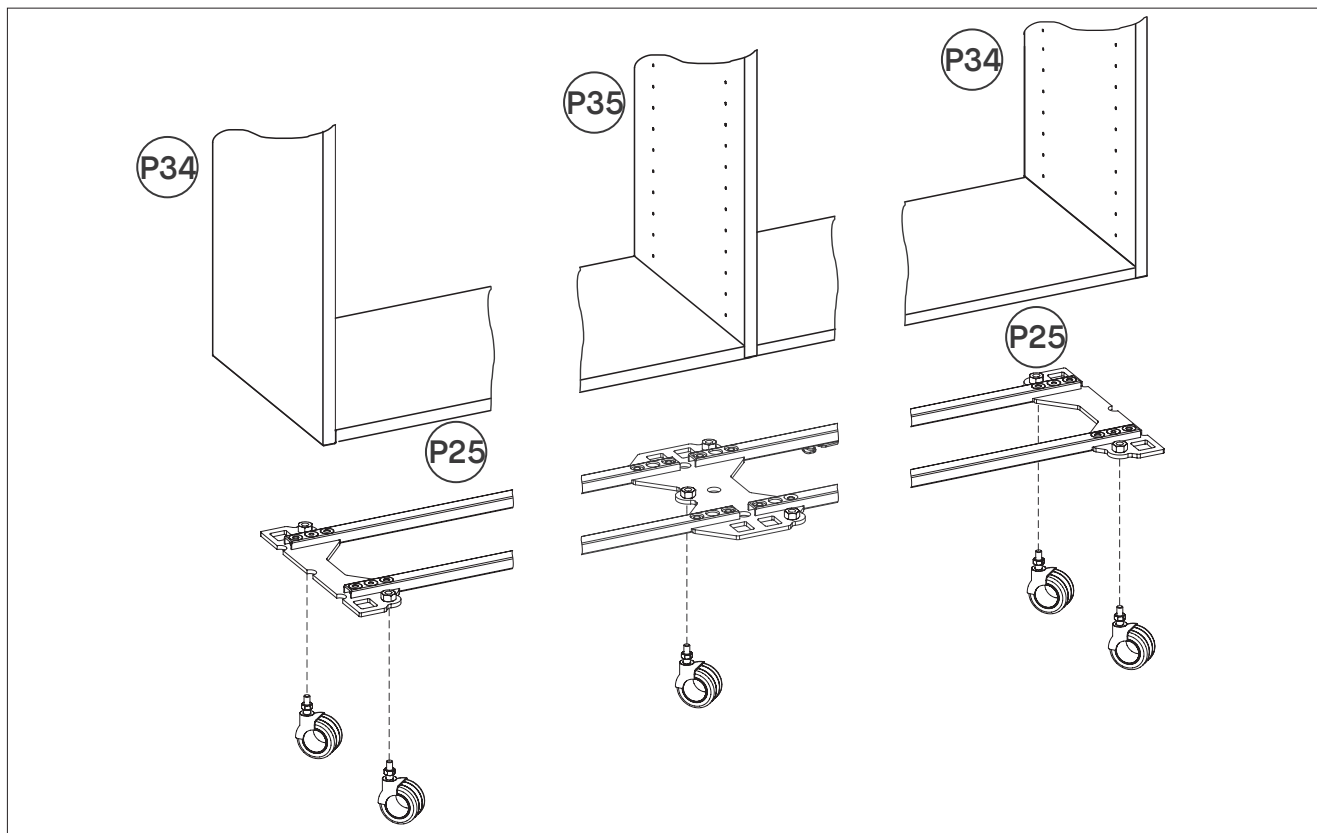


Panneaux extérieurs  
101.100.xx, 101.101.xx  
101.102.xx, 101.103.xx  
101.104.xx, 101.105.xx

P35

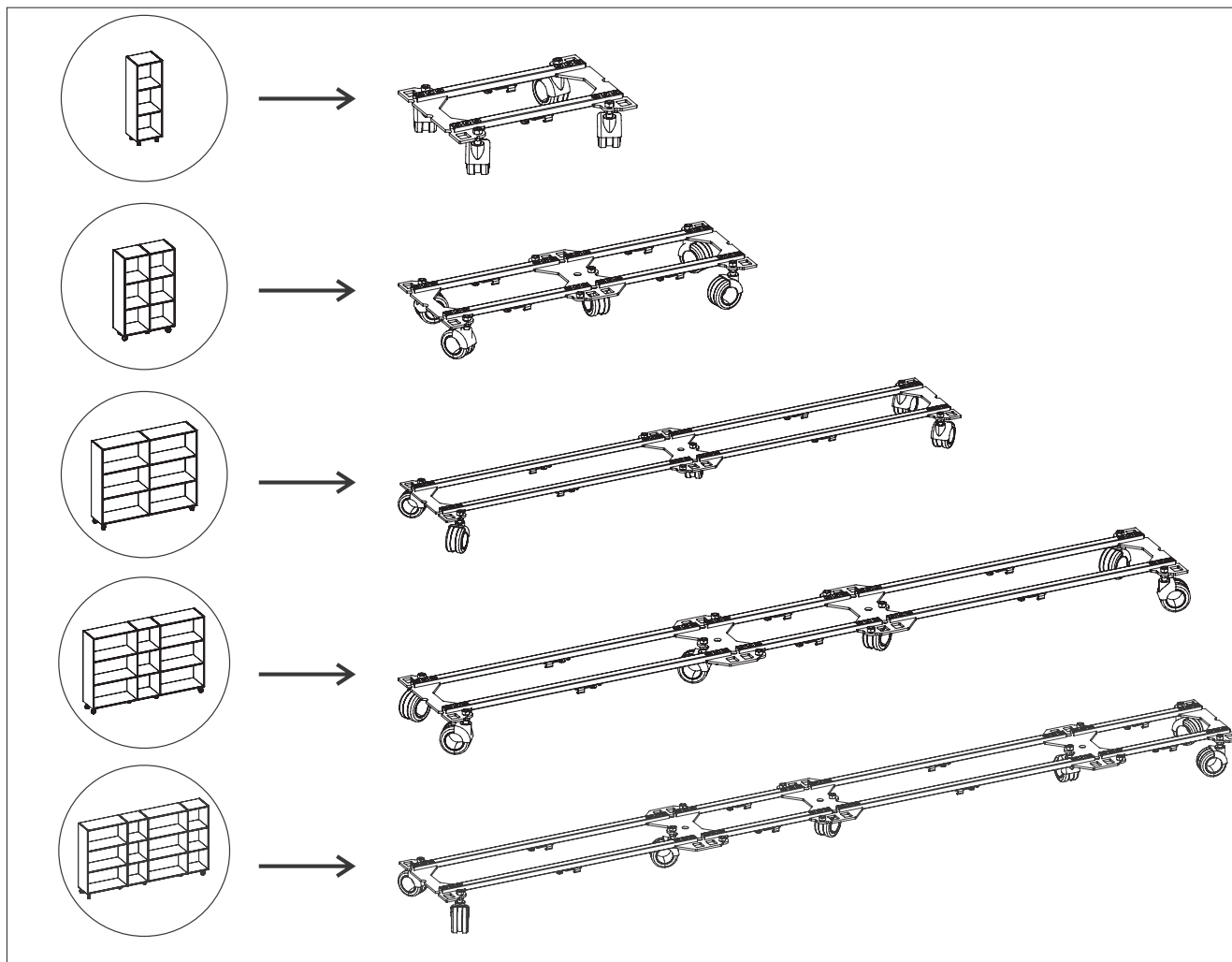


Panneaux intérieurs  
101.106.xx, 101.107.xx  
101.108.xx, 101.109.xx  
101.110.xx, 101.111.xx



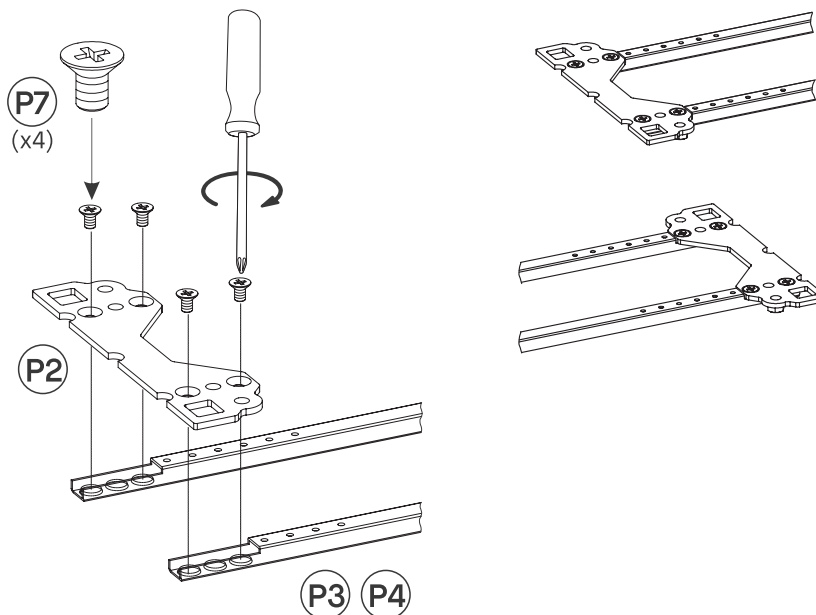
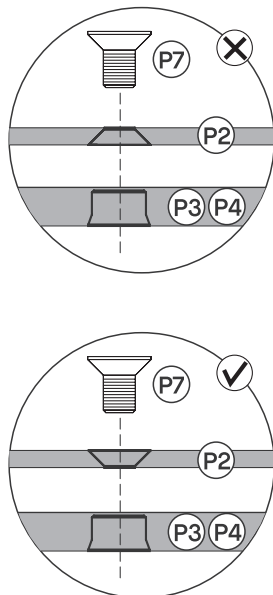
Général : les platines de fixation pied doubles se placent sous les panneaux extérieurs et les platines de fixation pied se placent sous les panneaux intérieurs.

**NOTE :** Le poids maximum supporté par chaque roue est de 50 kg. Ex. : le poids maximum supporté par une construction GRYD avec 4 roues SPYN est de 200 kg. Veuillez calculer le poids maximum supporté par votre meuble par rapport au nombre de roues (nombre de roues \*50kg) et garder cette valeur à l'esprit lorsque vous rangerez vos effets personnels dans votre meuble.



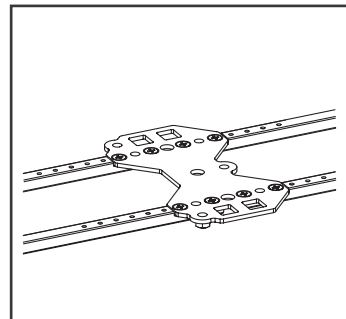
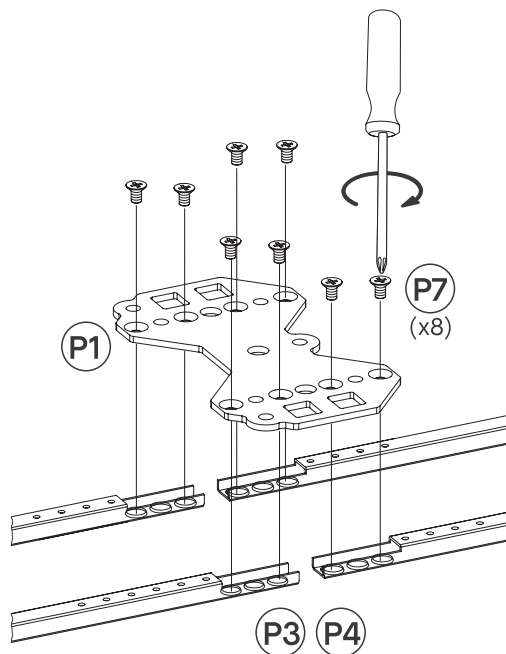
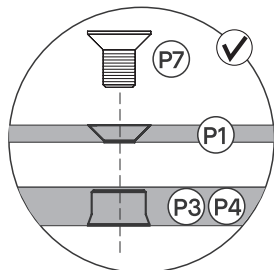
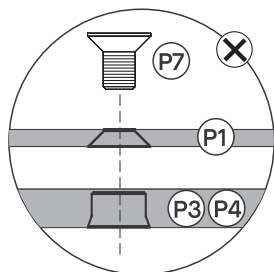
Regardez les exemples de combinaison sur la gauche de l'onglet puis les types de bases à droite. Trouvez la construction qui correspond à votre design et montez les pieds en conséquence.

1



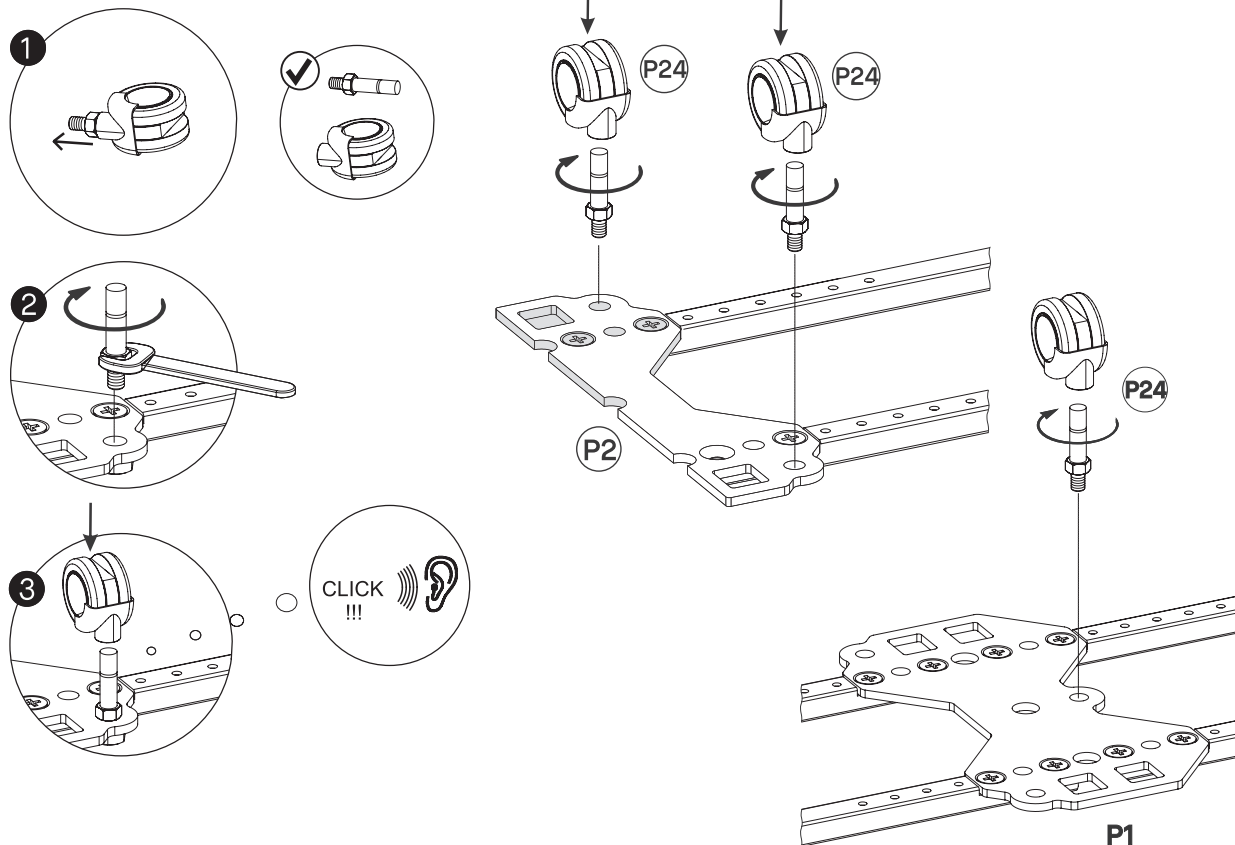
Préparez l'installation des pieds Spyn sous le panneau extérieur : connectez le platine de fixation pieds (P2) et les deux rails P3 ou P4 (selon la configuration) avec la vis P7. Prêtez attention à l'illustration (à gauche) : soyez sûr de connecter le platine de fixation pieds par le bon côté.

2



Préparez l'installation des pieds de support sous le panneau intérieur : connectez le double platine de fixation pieds P1 et les deux rails P3 ou P4 (selon la configuration) avec la vis P7. Prêtez attention à l'illustration (à gauche) : soyez sûr de connecter le platine de fixation pieds par le bon côté.

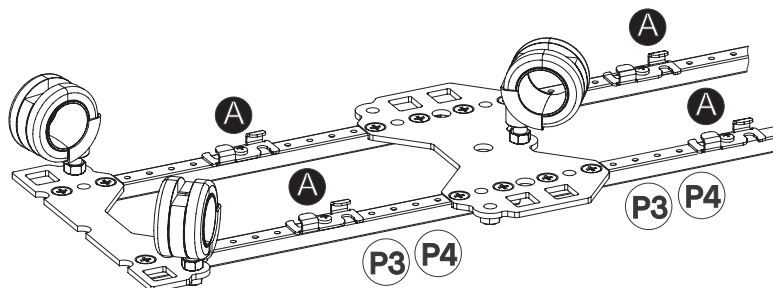
3



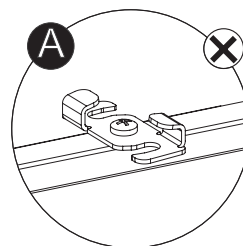
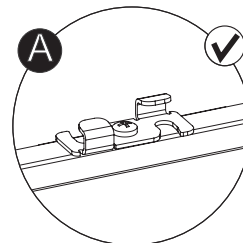
1. Retirez la vis de connection de la roue
2. Vissez le connecteur au platine de fixation pieds P2 / double platine de fixation P1 comme sur l'illustration
3. Clipsez la roue à la vis de connection. Vous devriez entendre un "clic" lorsque la roue est dans sa position finale.



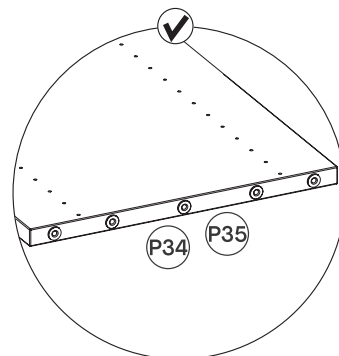
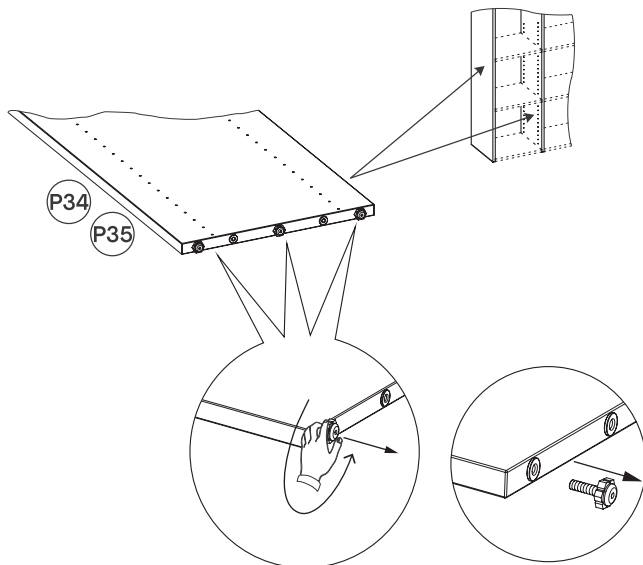
4



Faites attention à ce que la charnière soit bien dans la même position que sur l'image A, sinon vous ne pourrez pas monter les panneaux correctement.

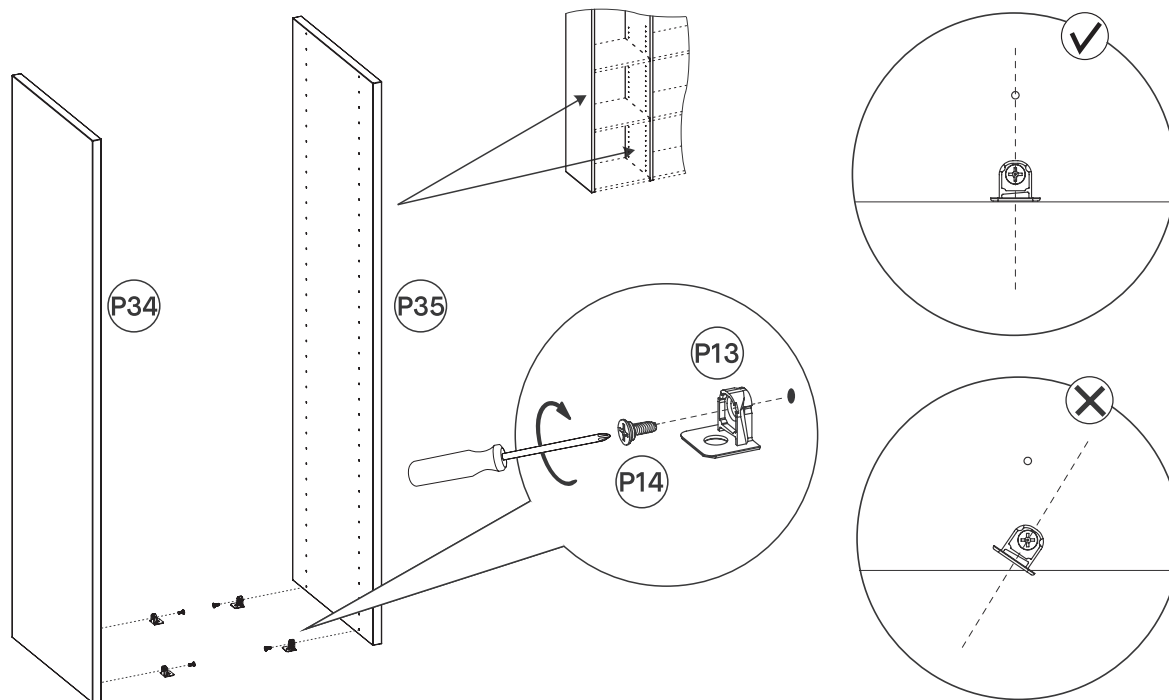


5



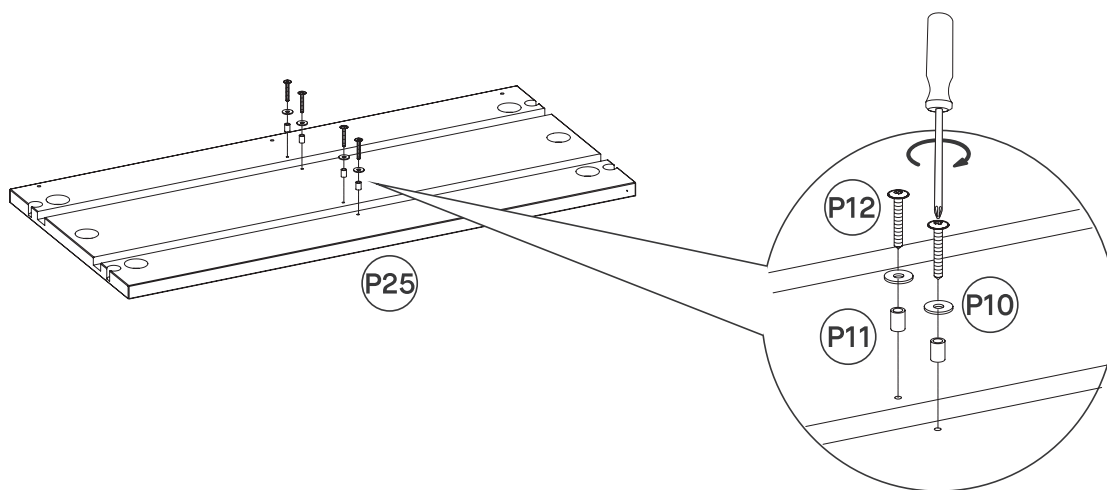
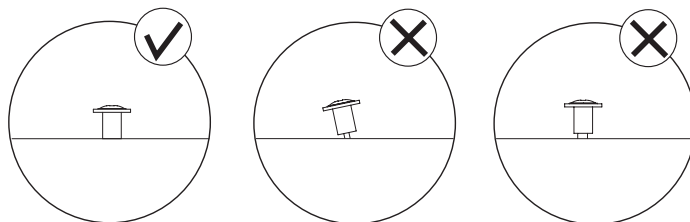
Tous nos panneaux sont fournis par défaut avec de petits pieds en métal. Comme vous avez commandé un autre type de pieds, vous n'en avez pas besoin pour votre meuble. Veuillez les retirer comme illustré ci-dessus.

6



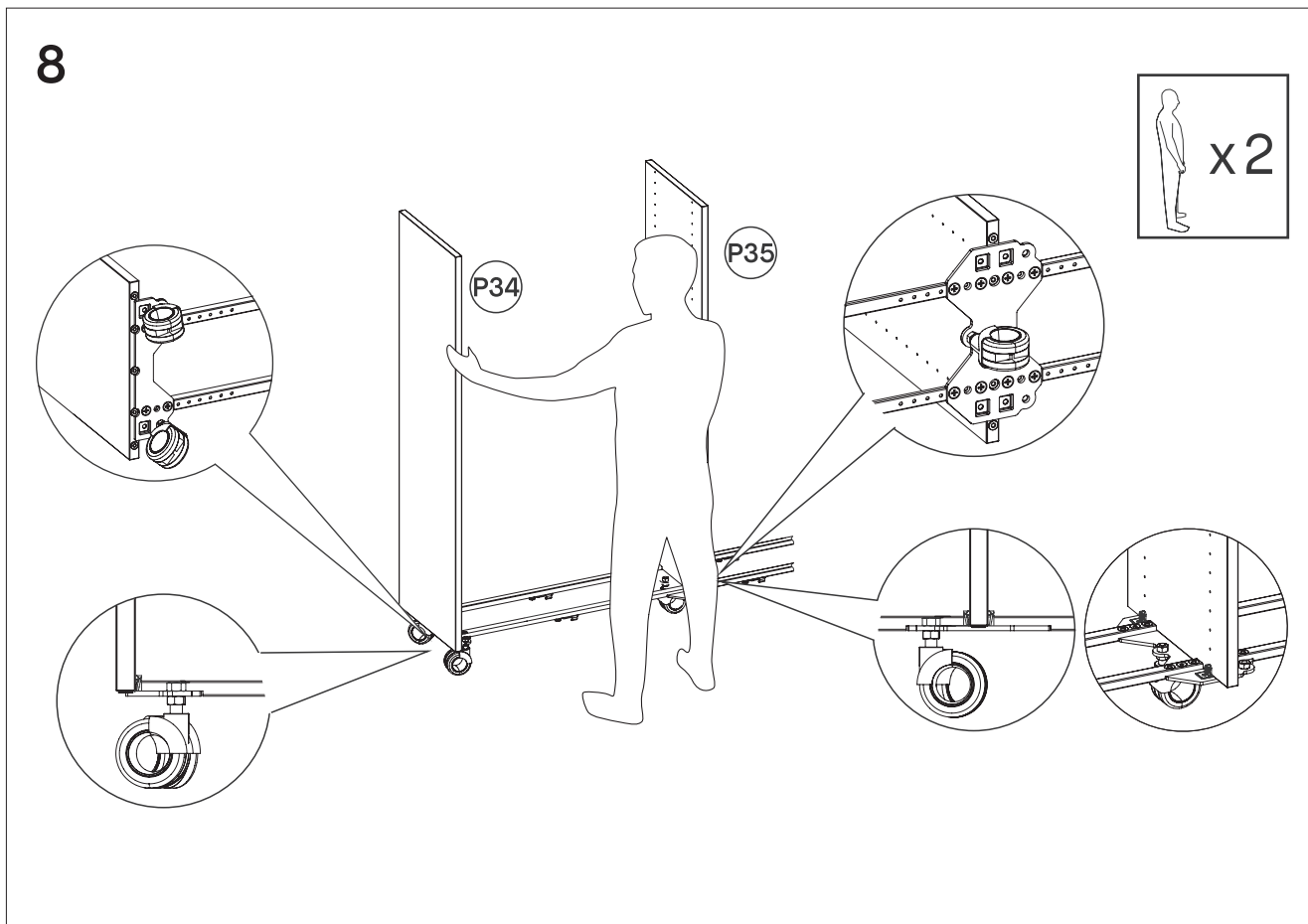
Les ferrures d'assemblage P13 sont là pour maintenir les tablettes rainurées. Vissez-les à tous les panneaux comme illustré ci-dessus (en utilisant la vis P14). Pensez à vérifier votre configuration pour savoir où placer les ferrures. Vous en aurez besoin à chaque endroit où vous devrez placer une tablette. Veuillez suivre "N'oubliez pas de mesurer" dans chapitre "Introduction", page 10, pour trouver le bon positionnement pour chacune des tablettes.

7



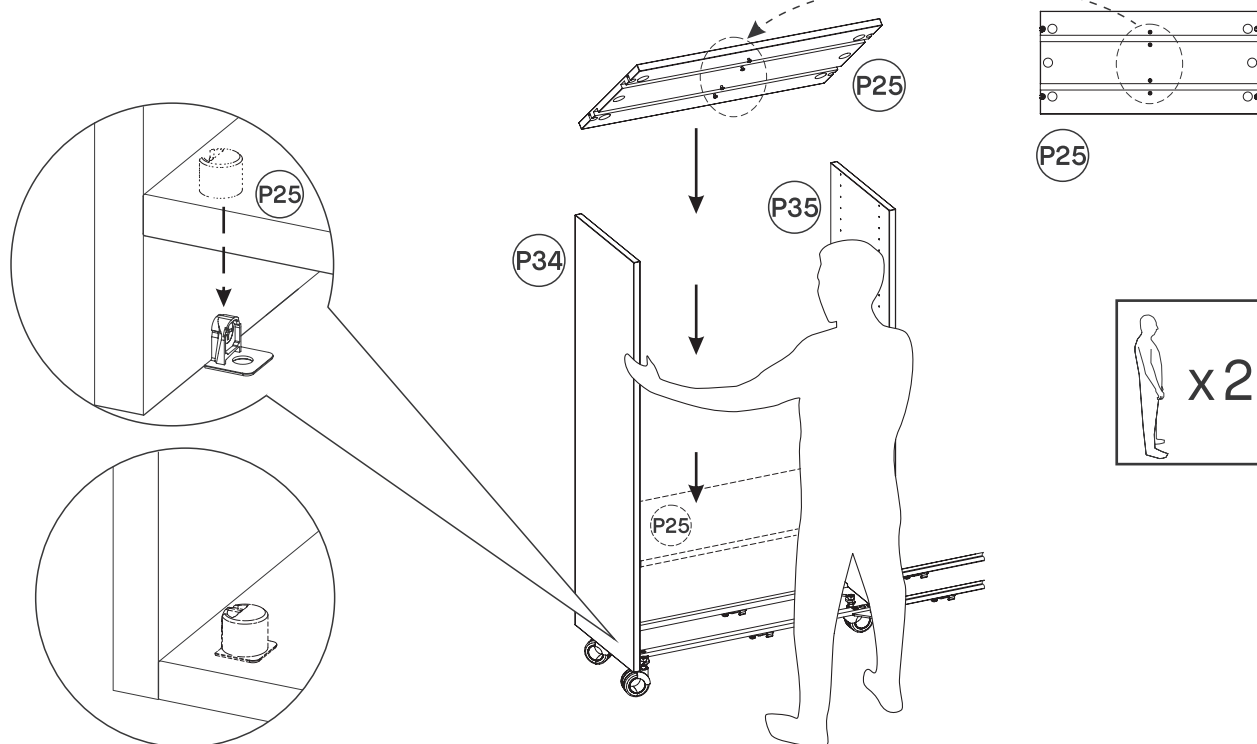
Préparez maintenant les tablettes rainurées pour qu'elles soient reliées au reste du montage. Vissez avec l'entretoise P11 et la rondelle P10 aux tablettes rainurées P25 en utilisant la vis P12 (3,5x25 mm).

8



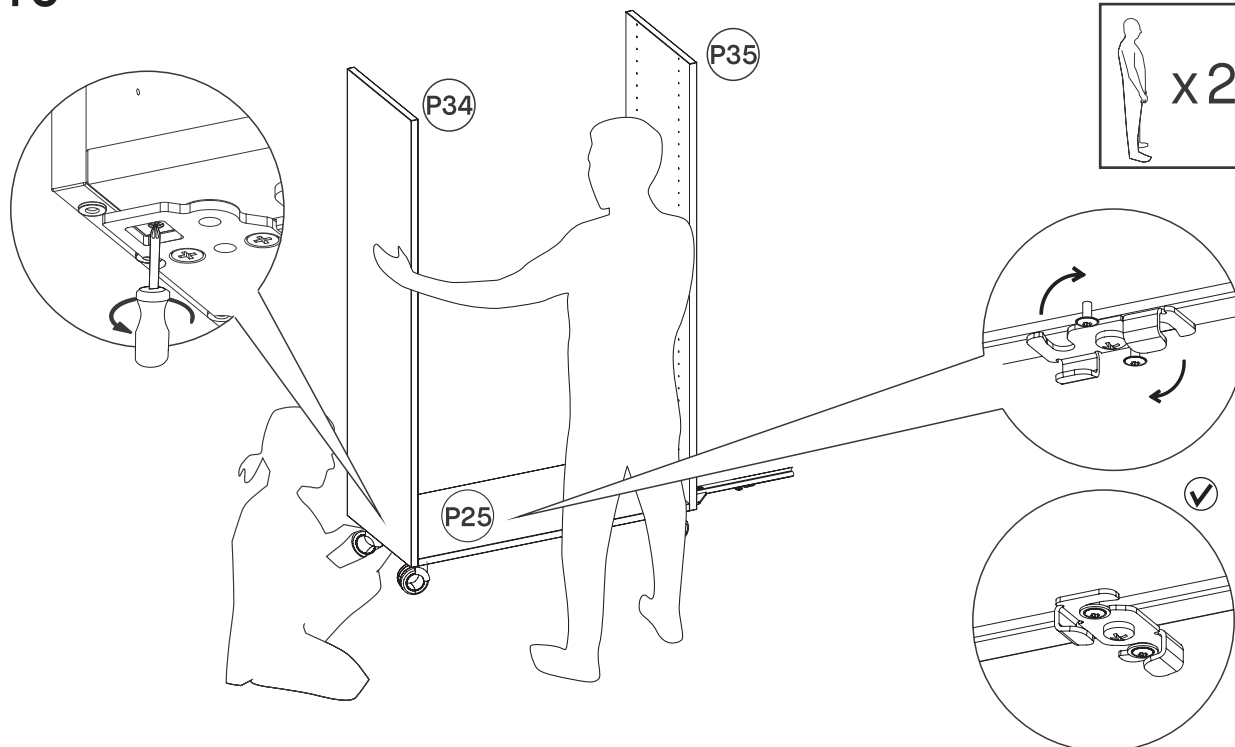
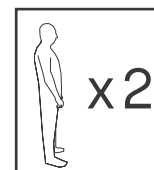
Maintenant, fixez les deux premiers panneaux à leurs platines de fixation : les panneaux extérieurs se placent au bout du platine de fixation pieds P2, le panneau intérieur se place au milieu du platine de fixation double P1.

9



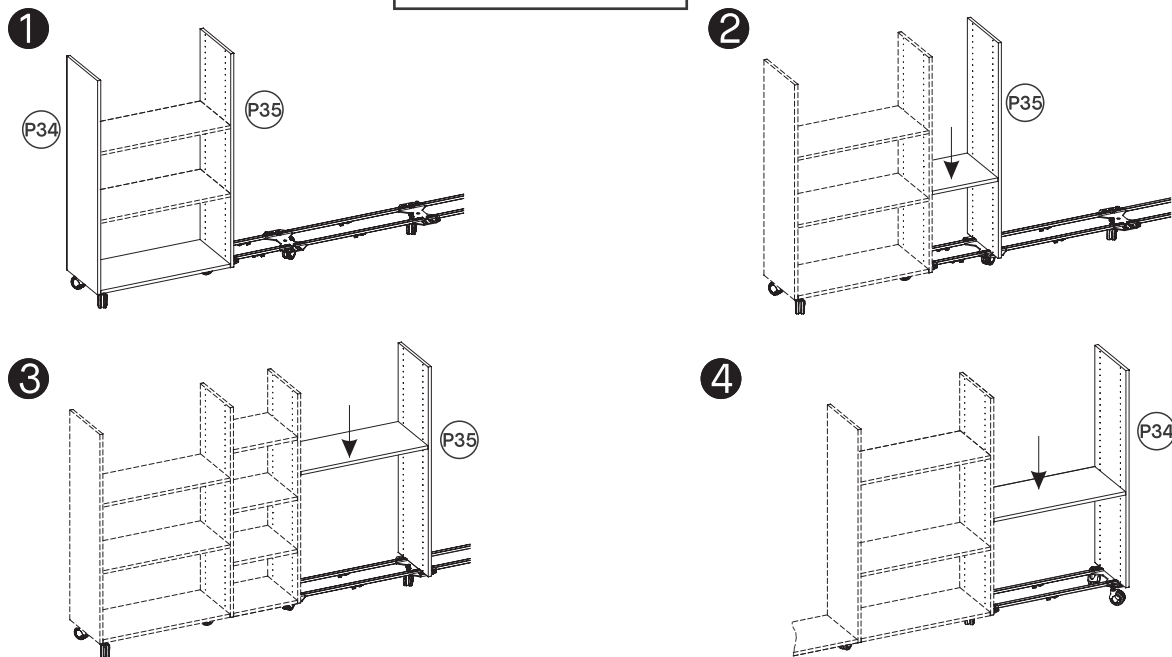
Placez les tablettes rainurées P25 sur le platine de fixation en les joignant aux panneaux P34/  
P35 avec de l'aide.

10

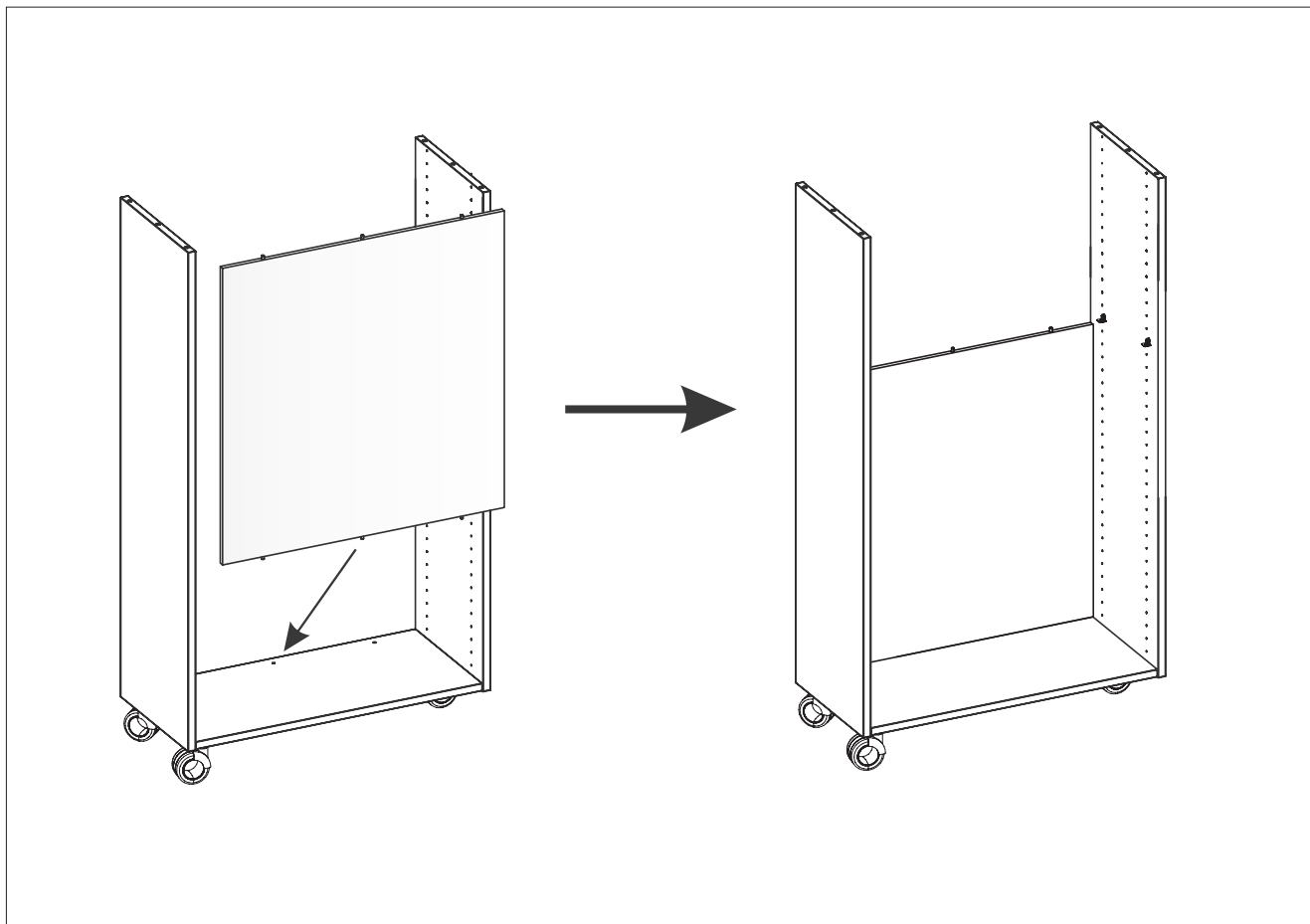


Vissez les panneaux P34/P35 aux tablettes rainurées et verrouillez le loquet sous la tablette rainurée pour relier les rails à la tablette. Vous devriez entendre “clic” lorsque le loquet est dans sa position finale.

## 11



**NOTE :** Les étapes 8 à 10 vont ensemble et doivent être répétées à plusieurs reprises, si votre configuration l'exige (selon le nombre de panneaux que vous avez commandé). Veuillez connecter les deux panneaux à gauche de votre produit avec leur platine de fixation pieds (étape 8), montez la tablette rainurée entre les panneaux (étape 9) et verrouillez le platine de fixation avec les rails (étape 10). Répétez les étapes 9 à 11 en ajoutant les panneaux un à un jusqu'à arriver au panneau extérieur à droite de votre meuble.



**NOTE :** chaque compartiment (partie entre deux panneaux et les plateaux qui les relient entre eux) a besoin d'au moins un panneau de fond pour assurer la stabilité. L'installation des panneaux de fond sera expliquée dans les pages suivantes.

**NOTE :** veuillez ne pas accrocher votre meuble ni le niveler, comme expliqué dans les étapes 3 et 9-11 des pages suivantes.